

สรุปปัญหาและข้อเสนอแนะ

จากการสำรวจการทำไร่เง็กสวายทั้งเกษตรกรที่ปลูกและจำหน่ายดอกสดและเกษตรกรที่ปลูกเพื่อจำหน่ายดอกแห้ง สามารถจำแนกปัญหาได้ 4 ด้าน คือ

- 6.1 ปัญหาเกี่ยวกับการปลูกเง็กสวาย
- 6.2 ปัญหาเกี่ยวกับกรรมวิธีการผลิตดอก เง็กสวายแห้ง
- 6.3 ปัญหาด้านการตลาดและการบรรจุผลิตภัณฑ์
- 6.4 ปัญหาด้านเงินทุน

สำหรับรายละเอียดของปัญหาแต่ละด้านและข้อเสนอแนะสามารถแยกเป็นรายละเอียดได้ดังนี้

6.1 ปัญหาเกี่ยวกับการปลูกเง็กสวาย เนื่องจากเง็กสวายเป็นพืชที่เจริญเติบโตได้ดีในพื้นที่ที่มีอากาศเย็นภูมิประเทศที่ปลูกจึงมักเป็นที่สูง ทั้งต้นเง็กสวายยังเป็นพืชที่มีความต้านทานต่อโรคและแมลงน้อย การดูแลต้นและการเก็บดอกเง็กสวายต้องใช้แรงงานเป็นส่วนใหญ่ ปัญหาที่พบในการปลูกจึงได้แก่

6.1.1 ปัญหาพื้นที่ในการปลูก ธรรมชาติของต้นเง็กสวายซึ่งต้องขึ้นบนดินร่วนซุย มีการระบายน้ำดี มีปริมาณน้ำพอเพียง อากาศเย็น และมีแสงแดดเพียงพอ จึงทำให้เง็กสวายสามารถปลูกได้ดีในพื้นที่ที่มีสภาพเหมาะสม เช่น ในภาคเหนือและภาคตะวันออกเฉียงเหนือเท่านั้น ถึงแม้ว่าต้นทุนในการทำไร่เง็กสวายจะไม่สูงเมื่อเปรียบเทียบกับอัตราผลตอบแทนในการลงทุนซึ่งค่อนข้างสูงแต่ข้อจำกัดของพื้นที่ปลูกที่เหมาะสมทำให้ไม่สามารถขยายพื้นที่ทำไร่เง็กสวายออกไปยังแหล่งอื่น ๆ เช่น ภาคตะวันออก ภาคใต้ ซึ่งมีลักษณะร้อนชื้นไม่เอื้ออำนวยแก่การเจริญเติบโตของต้นเง็กสวายได้

ข้อเสนอแนะ

หน่วยงานราชการที่เกี่ยวข้อง เช่น กรมวิชาการเกษตร กรมส่งเสริมการเกษตร และสถาบันวิจัยวิทยาศาสตร์และเทคโนโลยีแห่งประเทศไทย ควรปรับปรุงพันธุ์เก๊กฮวยที่สามารถปลูกในสภาพอากาศร้อนได้ดีเช่นเดียวกับพันธุ์ที่ปลูกในเมืองหนาวในปัจจุบัน หรือทดสอบระบบนิเวศน์วิทยาที่เหมาะสมสำหรับการปลูกเก๊กฮวย

6.1.2 ปริมาณฝนและน้ำ เนื่องจากพื้นที่ปลูกเก๊กฮวยส่วนใหญ่อยู่บนภูเขา หรือในที่สูงทำให้ต้องอาศัยน้ำฝน แต่ปริมาณน้ำฝนในประเทศไทยไม่ค่อยสม่ำเสมอในแต่ละปี ในปีฝนแล้ง ต้องมีการให้น้ำ ซึ่งการจัดหาน้ำในปีที่ฝนแล้งทำได้ยากเนื่องจากไม่มีที่กักเก็บน้ำไว้ใช้ สำหรับปีที่มีฝนตกชุกมากฝนก็จะทำให้ดอกเก๊กฮวยช้ำ และนำไปในที่สุด รวมทั้งยังทำให้เกิดโรคแค้นเก๊กฮวย เช่น โรคใบจุด โรคดอกเน่า และโรคโคนเน่า เป็นต้น

ข้อเสนอแนะ

ควรส่งเสริมให้มีการขุดอ่างเก็บน้ำเพื่อกักเก็บน้ำในฤดูฝนไว้ใช้ในการทำไร่เก๊กฮวย โดยอาจจะใช้ระบบกักน้ำจากอ่างเก็บน้ำหรือแหล่งน้ำที่จัดสร้างไว้ในที่สูงเพื่อให้น้ำแก่ต้นเก๊กฮวยโดยอาจจะใช้วิธีการให้น้ำแบบร่องคู

6.1.3 ปัญหาเกี่ยวกับโรคและแมลงรบกวนต้นเก๊กฮวย เนื่องจากต้นเก๊กฮวยเป็นพืชที่มีความอ่อนแอต่อโรคและแมลง ดังนั้นเมื่อเกิดโรคแค้นเก๊กฮวยต้นใดต้นหนึ่ง ถ้าเกษตรกรไม่หมั่นดูแลอย่างใกล้ชิด จะทำให้โรคระบาดไปยังต้นอื่นอย่างรวดเร็วไปทั่วทั้งไร่ และผลผลิตก็จะเสียหาย สำหรับแมลงที่รบกวนมีทั้งที่กัดกินต้น ยอด และดอกเก๊กฮวยโดยตรง ซึ่งในปีที่ทำการสำรวจปี 2527 พบว่ามีโรคและแมลงทำความเสียหายต้นเก๊กฮวยจำนวนมาก

ข้อเสนอแนะ

ควรรู้ให้ความรู้แก่เกษตรกรในการใช้ยาเพื่อป้องกันและกำจัดแมลงหรือใช้แมลงที่เป็นศัตรูกับแมลงที่กัดกินต้นและดอกเก๊กฮวยมาปล่อยลงในไร่ หรือใช้สัตว์อื่นที่กินแมลงมารบกวนต้นเก๊กฮวย ซึ่งจะช่วยให้ปัญหาแมลงทุเลาลงได้แต่ควรระวังว่าแมลงหรือสัตว์ที่กินแมลงที่มารบกวน

ต้นเง็กสวจะไมทำใหเกิดความเสียหายแกต้นเง็กสวเหมือกับแมลงที่มารบกวนต้นเง็กสวที่
ระบาคในคอนแรก

6.1.4 การขาดแคลนแรงงาน ในการทำไรเง็กสวจําเป็นตองใชแรงงานคน
เป็นส่วนใหญตั้งแตการเตรียมกลํ้า ปลุก คูแลรักษาดันเง็กสว จนกระทั่งเก็บคอก โดยเฉพาะใน
ชวงเก็บคอกตองเก็บดวยความระมัดระวัง ปลิดคอกทีละคอกทำใหตองใชแรงงานจํานวนมาก
ซึ่งจากการสำรวจพบวําเกษตรกรส่วนใหญ่ ยังขาดแคลนแรงงานโดยเฉพาะชวงเก็บคอกทำให
เก็บคอกไมทัน คอกเง็กสวก็จะบานและร่วงโรยเสียบางส่ว ทำใหผลผลิตที่ไดต่ำต้นทุนของ
คอกเง็กสวแหงตอกิโลกรัมจึงสูง

ข้อเสนอแนะ

ควรมีการพัฒนาวิธีการทำไรที่ทันสมัยยิ่งขึ้น ซึ่งอาจจะรวมไปถึงการจัดการเครื่องจักร
ที่ทันสมัยมาใช้ในการเตรียมดิน การปลุกไปจนกระทั่งการเก็บคอก แทนการเก็บคอกทีละคอกดวย
มือโดยอาจจะตัดทีละหลายคอกและคัตขนาดของคอกไดอยางรวดเร็วโดยที่คอกไมช้ำ

6.1.5 เกษตรกรขาดความรู้ความเข้าใจในการทำไร จากการสำรวจ
พบวําเกษตรกรส่วนใหญ่ยังมีความรู้ ความเข้าใจในการปลุก คูแลดันเง็กสว รวมทั้งการ
เก็บคอกเง็กสวน้อย เนื่องจากเกษตรกรที่ทำไรเง็กสวส่วนใหญ่มีระดับการศึกษาต่ำ
อ่านเขียนไดบ้าง ไมไดบ้าง จึงทำให้การให้ความรู้ในการปลุกทำได้ยาก

ข้อเสนอแนะ

หน่วยงานราชการที่เข้าไปส่งเสริมการทำไรเง็กสวควรทำความเข้าใจกับเกษตรกร
ชี้แจง อบรม สําคิต ขั้นตอนการปลุกเง็กสวที่ถูกต้อง คอยหมั่นตรวจเยี่ยมเกษตรกรสอบตามถึง
ปัญหาอยางละเอียด อันจะทำให้เกษตรกรมีความรู้ ความเข้าใจในการทำไรเง็กสวได้เป็น
อยางดี

6.1.6 ปัญหาการตางป่า จากสภาพของต้นเง็กสวที่ตองปลุกในที่สูงและ
ปลุกช้ำที่เดิมหลาย ๆ ปีไมได ทำให้เกษตรกรบุกรุกทำลายป่าเพื่อตองการทำไรเง็กสวเพิ่มขึ้น
เนื่องจากยังไม่รู้วิธีบำรุงรักษาดินอยางเพียงพอ ซึ่งถ้ามีการปลุกเพิ่มมากขึ้นเรื่อย ๆ ก็จะทำ
ใหป่าไมลดจํานวนลงไป

ข้อเสนอแนะ

ควรให้ความรู้แก่เกษตรกรในการบำรุงรักษาดินที่ปลูกเก๊กฮวย โดยใช้ปุ๋ยหมักจากธรรมชาติ อบรมวิธีการผลิตปุ๋ยสด และให้ความรู้แก่เกษตรกรในการเพิ่มผลผลิตในพื้นที่เดิมที่ใช้ในการทำไร่เก๊กฮวย รวมทั้งควรมีการทดลองเพิ่มขึ้นในที่อื่น ๆ ซึ่งไม่ต้องถางป่า ก็จะทำให้ปัญหาการถางป่าทุเลาลงได้ นอกจากนั้นบทลงโทษและการดูแลของเจ้าหน้าที่ปัจจุบันยังไม่เพียงพอจึงทำให้เกิดการถางป่าอยู่เนื่อง ๆ

6.1.7 การขาดแคลนปุ๋ยและยาฆ่าแมลง เนื่องจากเกษตรกรมีรายได้ต่ำ เมื่อเปรียบเทียบผลตอบแทนกับการดำรงชีพแล้ว ทำให้การจัดหาปุ๋ยและยาฆ่าแมลงทำได้คราวละจำนวนน้อยและต้องซื้อปุ๋ยและยาฆ่าแมลงในราคาแพงกว่าปกติ ปีใดเกิดโรคระบาดก็จำเป็นต้องเพิ่มปริมาณยาฆ่าแมลงยิ่งทำให้ต้นทุนสูงกว่าปกติ

ข้อเสนอแนะ

หน่วยงานราชการที่มีหน้าที่ในการให้สินเชื่อแก่เกษตรกร เช่น ธนาคารเพื่อการเกษตรและสหกรณ์การเกษตร ควรจัดให้มีการให้สินเชื่อแก่เกษตรกรที่ทำไร่เก๊กฮวยโดยการผ่อนชำระหนี้ หรือหักจากผลผลิตที่ผลิตได้ โดยให้สินเชื่อในอัตราดอกเบี้ยต่ำ ซึ่งอาจจะมีเจ้าหน้าที่เข้าไปคอยดูแลให้คำปรึกษาแก่เกษตรกร หรืออีกทางหนึ่งเกษตรกรอาจรวมตัวกันจัดตั้งสหกรณ์ผู้ทำไร่เก๊กฮวยเพื่อผลิตดอกเก๊กฮวยแห้งขึ้นเพื่อให้บริการในการจัดหาปุ๋ย ยาฆ่าแมลง ในราคาถูก หรือให้เกษตรกรซื้อได้ในระบบเงินผ่อน โดยมีคณะกรรมการสหกรณ์ซึ่งมาจากการเลือกตั้งจากสมาชิกเกษตรกร คณะจัดการจะมีหน้าที่ในการระดมเงินทุนในการให้ความช่วยเหลือสมาชิกอีกทางหนึ่งด้วย

6.1.8 ปัญหาสัตว์เลื้อยเข้าทำลายต้นเก๊กฮวย ทำลายกักกีนยอดและดอกเก๊กฮวย เนื่องจากเกษตรกรบางรายไม่ทำรั้วล้อมไร่เก๊กฮวย ทำให้สัตว์เลื้อย เช่น วัว เป็ด ไก่ เข้าไปทำลาย กักกีน ทำให้เกิดความเสียหายแก่ไร่เก๊กฮวย ผลผลิตจึงลดลง

ข้อเสนอแนะ

ให้คำแนะนำแก่เกษตรกรในการจัดทำรั้วเตี้ย ๆ เพื่อป้องกันสัตว์เลื้อย เช่น อาจจะทำเป็นรั้วไม้ไผ่ หรืออาจจะปลูกพืชขึ้นคั่นหรือล้อมรอบไร่เง็กสวาย ซึ่งจะช่วยให้มีรายได้จากพืชที่ปลูกล้อมรอบอีกทางหนึ่งด้วย

6.2 ปัญหาเกี่ยวกับกรรมวิธีการผลิตดอกเง็กสวายแห้ง สามารถสรุปเป็นประเด็นได้ดังนี้คือ

6.2.1 ปัญหาการขาดแคลนเครื่องมือ เครื่องใช้และอุปกรณ์ในการผลิตดอกแห้ง เกษตรกรบางรายมีตะแกรง กระด้ง ไม่เพียงพอ บางรายมีเตา รังนั่งเพียงชุดเดียว เมื่อเกิดการชำรุดเสียหายในช่วงที่กำลังเก็บดอกเพื่อนำมาทำแห้ง ทำให้ดอกสดที่เก็บเสียหายในช่วงที่ต้องการซ่อมแซมเครื่องมือและอุปกรณ์ดังกล่าว เกษตรกรบางรายมีเครื่องมือและอุปกรณ์ไม่ครบ เช่น ไม่มีเตาอบ ไม่มีกระด้ง ตะแกรงสำหรับตากดอกเง็กสวาย

ข้อเสนอแนะ

จากข้อเสนอแนะในการแก้ปัญหาในข้อ 6.1.7 โดยการจัดตั้งสหกรณ์ผู้ทำไร่เง็กสวาย และผลิตดอกเง็กสวายแห้ง จะทำให้เกษตรกรสามารถจัดหาเครื่องมือ เครื่องใช้ในราคาถูก หรือผ่อนชำระได้ หรืออาจจะมีกาให้เช่าเครื่องมือดังกล่าวในช่วงที่เกิดการชำรุดระหว่างฤดูกาลผลิตเพื่อป้องกันผลผลิตเสียหาย

6.2.2 ปัญหาความสะอาดในกรรมวิธีการผลิต เนื่องจากดอกเง็กสวายแห้งต้องใช้กรรมวิธีการผลิตที่สะอาดเพื่อให้ได้ดอกเง็กสวายแห้งที่เหลืองนวล ไม่มีเศษใบไม้ และสิ่งสกปรกเจือปน แต่จากการสังเกตพบว่าเกษตรกรยังให้ความสำคัญกับความสะอาดในการทำดอกแห้งน้อย ทำให้ดอกแห้งที่ทำไม่สวยงามราคาจึงต่ำ และจำหน่ายได้ยาก

ข้อเสนอแนะ

ปัญหาความสะอาดเกิดเนื่องจากเกษตรกรยังขาดเครื่องมือ เครื่องใช้อย่างพอเพียงในการทำดอกเง็กสวายแห้ง ดังนั้นถ้าหน่วยงานราชการที่เข้าไปส่งเสริมการทำไร่เง็กสวายหรือสหกรณ์ผู้ทำไร่เง็กสวายและผลิตดอกเง็กสวายแห้งมีบริการในการดูแลกรรมวิธีการผลิตดอกเง็กสวายแห้ง

และจัดหาเครื่องมือ เครื่องใช้ คอยให้บริการแก่เกษตรกรที่ยังขาดแคลน โดยอาจจะใช้วิธีการให้เช่า หรือหักผลผลิตเป็นค่าเช่าภายหลังจากผลิตดอกเก๊กฮวยแห้งได้แล้ว นอกจากนั้นควรให้ความรู้แก่เกษตรกรถึงผลผลิตที่สะอาดว่าสามารถจะจำหน่ายได้ในราคาสูงกว่าดอกเก๊กฮวยแห้งที่มีสิ่งเจือปน

6.2.3 ปัญหาเกี่ยวกับขั้นตอนในการผลิตไม้ค้ำ เช่น ดอกที่เก็บได้ยังมีน้ำค้างหลงเหลืออยู่ ผึ่งดอกไม้แห้งสนิท เมื่อนำไปนึ่งแล้วดอกมีสีคล้ำ ระยะเวลาในการนึ่งน้อย ทำให้ดอกไม่สุก หรือละเกินไป เนื่องจากนึ่งนาน เมื่อนำดอกมาตากแห้งหรืออบแห้งก็จะทำให้คุณภาพด้อยลงไป

ข้อเสนอแนะ

ควรจัดให้มีการอบรม สาธิต ทดลองโดยให้เกษตรกรลงมือทดลอง หลังจากให้การเรียนรู้และอธิบายให้เข้าใจขั้นตอนในการทำแห้งที่ถูกต้องเมื่อเริ่มฤดูกาลผลิตปีนั้น ๆ อาจจัดให้มีการแข่งขันการอบดอกเก๊กฮวยแห้งให้ได้ดอกที่มีคุณภาพดีเพื่อเป็นการให้ความรู้แก่เกษตรกรและจูงใจให้เกษตรกรปรับปรุงคุณภาพของดอกเก๊กฮวยแห้งที่ผลิตได้ เป็นการปรับปรุงคุณภาพและเพิ่มผลผลิตอีกทางหนึ่งด้วย

6.2.4 การขาดแคลนแรงงาน เช่นเดียวกับการทำไร่เก๊กฮวยเนื่องจากในระยะเก็บดอกเก๊กฮวยเป็นช่วงพร้อมกับการทำดอกแห้ง ทำให้แรงงานไม่พอเพียง เพราะต้องเก็บดอกด้วยมือ และนำมานึ่งเรียงคอกลงในรังนี้ทำให้ไม่ซ้อนกันมากไปเพราะจะทำให้ดอกช้ำเวลานำไปอบแห้งก็ต้องคอยระมัดระวัง ทำให้ต้องใช้แรงงานพร้อม ๆ กัน และใช้เป็นจำนวนมากในการเรียงคอกนึ่ง การอบ หรือตากแห้ง

ข้อเสนอแนะ

หน่วยงานราชการที่เข้าไปส่งเสริมการปลูกเก๊กฮวยอาจจะจัดเจ้าหน้าที่คอยให้บริการในการอบแห้งดอกเก๊กฮวยที่เกษตรกรเก็บได้ โดยจัดสร้างเตาอบขนาดใหญ่สามารถอบได้ในปริมาณมาก ๆ ก็จะทำให้เกษตรกรนำแรงงานที่ไม่ต้องมาอบดอกเก๊กฮวยไปใช้ในการเก็บดอกเก๊กฮวยหรือบรรจุดอกเก๊กฮวยแห้งได้ ซึ่งจะเป็นการบรรเทาการขาดแคลนแรงงานในฤดูกาลผลิตได้

6.2.5 อุปกรณ์ในการผลิตดอกแห้งไม่ดีพอ เนื่องจากมีเงินทุนไม่พอเพียงที่จะสร้างตูอบขนาดใหญ่และดีพอที่จะสามารถอบดอกเก๊กฮวยแห้งเป็นจำนวนมาก ๆ และการพัฒนาเอาเชื้อเพลิงที่ใช้ในการอบ เช่น ไฟฟ้า มาใช้เป็นเชื้อเพลิงซึ่งปราศจากควันทำให้ได้ผลดีกว่าการใช้ฟืนและถ่านในการอบแห้งก็ทำได้ยากเช่นกัน การลงทุนในการสร้างเตาอบที่ทันสมัยต้องใช้เงินจำนวนมาก เกษตรกรจึงจำเป็นต้องใช้เตาอบที่ใช้ฟืนซึ่งบางครั้งทำให้มีกลิ่นควันไฟ และมีเขม่าสกปรกปนมากับดอกเก๊กฮวยแห้งส่งผลให้ราคาขายดอกเก๊กฮวยแห้งตกต่ำลง

ข้อเสนอแนะ

หน่วยงานราชการที่เข้าไปส่งเสริมการทำไร่เก๊กฮวยควรมีการให้สินเชื่อควบคู่ไปกับการส่งเสริมแก่เกษตรกรโดยให้กู้ในอัตราดอกเบี้ยต่ำ เพื่อใช้ไปในการจัดหาเครื่องมือเครื่องใช้ในการทำดอกแห้ง รวมทั้งควรมีการคิดค้นพัฒนาเครื่องมือในการทำดอกแห้งที่ทันสมัย เช่น สร้างเตาอบไฟฟ้าขนาดใหญ่ บริการแก่เกษตรกร หรือสาธิตการสร้างเตาอบไฟฟ้าอย่างง่าย ๆ ให้แก่เกษตรกรเพื่อพัฒนากรรมวิธีการผลิตให้ได้ดอกเก๊กฮวยแห้งที่มีคุณภาพสม่ำเสมอ

6.2.6 ไม่มีการควบคุมคุณภาพในการผลิตดอกแห้ง เช่น การนึ่ง อุณหภูมิที่ใช้นึ่งไม่สม่ำเสมอ ระยะเวลาในการนึ่งก็ใช้กะประมาณเอา ไม่มีการจับเวลาว่าอุณหภูมิเท่าใดใช้เวลาเท่าใดจึงจะเหมาะสมทำให้ดอกเก๊กฮวยสุกและไม่เลอะสวยงาม เตาอบก็ไม่มีเทอร์โมมิเตอร์เพื่อตรวจดูอุณหภูมิหรือไม่มีเครื่องมือควบคุมอุณหภูมิในการอบให้คงที่ ทำให้ดอกแห้งที่ผลิตได้ไม่ดีพอ ไม่มีการกำหนดมาตรฐานการนึ่งและอบแห้งเพื่อให้ได้ดอกที่มีคุณภาพมาตรฐานดอกเก๊กฮวยแห้งจึงถูกกำหนดโดยพ่อค้าที่รับซื้อว่าดอกแห้งชนิดใดควรมีราคาเท่าใด ทำให้เกษตรกรไม่สามารถต่อรองราคาได้

ข้อเสนอแนะ

ควรจัดให้มีการอบรม สาธิต วิธีการทำดอกเก๊กฮวยแห้งที่ถูกต้องเพื่อให้ได้ดอกแห้งที่มีคุณภาพโดยจัดอบรมโดยละเอียด แสดงให้เห็นว่าการผลิตที่มีคุณภาพกับที่ไม่มีคุณภาพจะทำให้ได้ผลผลิตที่มีราคาต่างกันมาก รวมทั้งให้นำพิกาจับเวลาในการควบคุมคุณภาพ สำหรับเครื่องมือ

ควบคุมอุณหภูมิในเตาอบควรมีการแจกเทอร์โมมิเตอร์ให้แก่เกษตรกรพร้อมทั้งอธิบายวิธีการใช้ ในการวัดอุณหภูมิสำหรับเตาอบดอกเก๊กฮวยแห้ง โดยอาจจะทำเป็นสัญลักษณ์บนเทอร์โมมิเตอร์ ด้วยสีขีดไว้ให้เห็นชัดเจนในตำแหน่งที่เป็นจุดที่อุณหภูมิเหมาะสมในการอบ เพื่อให้เกษตรกรใช้ในการควบคุมการให้เชื้อเพลิงในการอบแห้ง และอธิบายวิธีการควบคุมอุณหภูมิอย่างง่าย ๆ เช่น ถ้าต้องการเพิ่มอุณหภูมิก็ให้ไฟฟืนหรือถ่านเพิ่มขึ้น ถ้าต้องการลดอุณหภูมิก็อาจจะใช้สังกะสี วางทับบนถ่านหรือคิงฟืนออกบางส่วน เป็นต้น

6.3 ปัญหาด้านการตลาดและการบรรจุผลิตภัณฑ์ แยกเป็นข้อ ๆ ได้ดังนี้

6.3.1 ตลาดรับซื้อและตลาดสำหรับจำหน่ายดอกเก๊กฮวยแห้งมีช่องทางการจำหน่ายน้อย จากการสำรวจพบว่าผู้รับซื้อดอกเก๊กฮวยทั้งชนิดดอกสดและดอกแห้งมีเพียง 1-2 รายเท่านั้นสำหรับการรับซื้อจากเกษตรกรในละแวกเดียวกัน ทำให้ไม่สามารถขยายตลาดไปยังแหล่งอื่นได้ สำหรับเกษตรกรที่นำดอกแห้งเข้าไปจำหน่ายในตลาดหรือในตัวจังหวัด ก็มีผู้รับซื้อเพียงร้านค้าที่คุ้นเคยเพียง 1-2 รายเท่านั้น หรือต้องจำหน่ายปลีกเองในตลาด ซึ่งช่องทางการจำหน่ายยังไม่กว้างขวางเหมือนสินค้าอื่น

ข้อเสนอแนะ

หน่วยงานราชการที่เข้าไปส่งเสริมการปลูกควรทำการสำรวจปริมาณความต้องการซื้อของพ่อค้า และจำนวนพ่อค้าที่สามารถรับซื้อทุกแหล่ง ทั้งในกรุงเทพมหานครและในต่างจังหวัด ใกล้เคียงแหล่งผลิตดอกเก๊กฮวยแห้ง รวมทั้งทดลองคิดค้นผลิตภัณฑ์อื่นที่ต้องใช้ดอกเก๊กฮวยแห้ง เป็นวัตถุดิบเพื่อขยายตลาดของดอกเก๊กฮวยแห้งให้กว้างขวางยิ่งขึ้น เช่น อาจจะผลิตเครื่องคั้นบำรุงกำลังกลั่นเก๊กฮวย น้ำหอมกลั่นเก๊กฮวย หรือชาลดความอ้วนกลั่นเก๊กฮวย รวมทั้งควรจัดอบรมและอำนวยความสะดวกในการส่งออกดอกเก๊กฮวยแห้งให้แก่เกษตรกรที่ประสงค์จะส่งออกดอกเก๊กฮวยแห้งไปจำหน่ายต่างประเทศ และสามารถผลิตดอกเก๊กฮวยแห้งที่ได้คุณภาพทัดเทียมกับต่างประเทศ หรือจัดหน่วยงานคอยให้บริการด้านการตลาดแก่เกษตรกรในการจำหน่ายเช่นเดียวกับประเทศสาธารณรัฐประชาชนจีน เกษตรกรมีหน้าที่เพียงปลูกและผลิตดอกเก๊กฮวยแห้งเท่านั้น การดำเนินงานด้านการตลาดของหน่วยงานดังกล่าวอาจดัดแปลงในลักษณะเช่นเดียวกับธนาคารข้าว มีการเก็บสต็อกดอกเก๊กฮวยแห้งและนำออกขายให้ได้ราคาที่เหมาะสมเพื่อป้องกันการกดราคาการรับซื้อจากพ่อค้าคนกลาง

6.3.2 ปัญหาการเก็บรักษาดอกเก๊กฮวยเพื่อรอการจำหน่าย สำหรับเกษตรกรที่เก็บดอกสดจำหน่าย จำเป็นต้องขายดอกเก๊กฮวยสดภายในวันนั้นหรือวันรุ่งขึ้น ถ้าเก็บไว้เกิน 2 วันดอกสดที่เก็บได้ก็จะมีสีคล้ำ เทียน และต้องทิ้งไปหรือทำแห้งไว้บริโภคเองเนื่องจากถ้านำไปนึ่งและอบแห้งจะทำให้ดอกเก๊กฮวยแห้งที่ได้มีสีคล้ำ จำหน่ายได้ไม่คุ้มกับต้นทุนรวม สำหรับดอกแห้งที่ผ่านกรรมวิธีทำแห้งที่ไม่ถูกต้อง เมื่อดอกแห้งยังไม่แห้งสนิทแล้วนำมาบรรจุถุงจะทำให้ดอกเก๊กฮวยแห้งขึ้นราภายหลัง และเสียหายไม่สามารถบริโภคได้ ผลผลิตส่วนที่ขึ้นรานี้จึงจำหน่ายไม่ได้ สำหรับดอกแห้งที่แห้งสนิทแล้วถ้าไม่บรรจุในถุงพลาสติกและปิดปากถุงให้สนิทเก็บไว้ก็จะเกิดแมลงกัดกินดอกแห้ง โดยเฉพาะมอดซึ่งมักจะกัดกินดอกแห้งทำให้เกษตรกรมักประสบปัญหาขายดอกเก๊กฮวยแห้งไม่ได้

ข้อเสนอแนะ

หน่วยงานราชการที่เข้าไปส่งเสริมการทำไร่เก๊กฮวยเมื่อสร้างเตาอบขนาดใหญ่ขึ้น เพื่อให้บริการอบดอกเก๊กฮวยแห้งแก่เกษตรกร โดยคิดค่าบริการในลักษณะหักผลผลิตดอกแห้งที่อบได้หรือคิดค่าเช่าในการอบต่อครั้งก็ตาม เพื่อให้เกษตรกรที่เก็บดอกสดสามารถทำดอกแห้งได้เอง ไม่ถูกกดราคารับซื้อดอกสดสำหรับเกษตรกรที่จำหน่ายดอกสดอยู่ในขณะนี้เนื่องจากถ้าจำหน่ายเป็นดอกสดซึ่งมีอายุการเก็บรักษาสั้น จึงถูกกดราคารับซื้อ นอกจากนั้นควรมีการพัฒนาภาชนะบรรจุดอกเก๊กฮวยแห้งเพื่อป้องกันการขึ้นรา หรือเกิดมอดภายหลังแทนที่จะใช้ถุงพลาสติกบรรจุก็อาจจะทำเป็นกล่องพลาสติกสูญญากาศมีฝาปิดสนิทที่สนิท และควรบรรจุของของสารกันขึ้น เช่น ซิลิกา ไว้ในดอกเก๊กฮวยแห้งที่บรรจุในภาชนะแล้วด้วยเพื่อช่วยควบคุมความชื้น ป้องกันดอกเก๊กฮวยแห้งขึ้นรา รวมทั้งหน่วยงานราชการที่เข้าไปส่งเสริมการทำไร่เก๊กฮวยควรเน้นการอบรมขั้นตอนการอบแห้งแก่เกษตรกรเพื่อป้องกันผลผลิตเสียหายภายหลัง

6.3.3 ปัญหาการขนส่งผลผลิต เนื่องจากดอกสดที่เกษตรกรจำหน่ายมีระยะเวลาสั้น วิธีการขนส่งและทางที่ใช้ในการขนส่งจึงมักสร้างปัญหาให้แก่เกษตรกรที่จำหน่ายดอกสด การนำดอกสดใส่เชิงหรือตะกร้าแล้วโยนหรือทับกันแรง ๆ จะทำให้ดอกสดช้ำและเสียหาย นอกจากนั้นฝุ่นจากดินแดงของถนนที่ขนส่งก็ยิ่งทำให้ดอกสดสกปรกเสียหายอีกส่วนหนึ่งด้วย สำหรับดอกแห้งปัญหาในการขนส่งมักจะอยู่ที่การวางดอกแห้งในการขนส่งเนื่องจากคุณสมบัติของดอกเก๊กฮวยแห้งซึ่งสามารถดูดกลิ่นได้ดี เวลาขนส่งถ้าเกษตรกรนำดอกเก๊กฮวยแห้งไปวางชิด

กับสิ่งของที่มีกลิ่นเหม็น หรือมีกลิ่นแรง ก็จะทำให้ดอกเก๊กฮวยแห้งคุดเอากลิ่นไว้ และไม่สามารถแก้ให้กลิ่นที่ติดมากับดอกเก๊กฮวยแห้งหายไปได้แม้ว่าจะนำไปต้มเป็นน้ำเก๊กฮวยหรือนำไปสกัดเป็นผงเก๊กฮวยสำเร็จรูปก็ตาม

ข้อเสนอแนะ

จากข้อเสนอแนะในการบรรจุดอกเก๊กฮวยแห้งในภาชนะสุญญากาศใส่ซองสารกันชื้น และการจัดสร้างเตาอบขนาดใหญ่ให้บริการในการอบแห้งแก่เกษตรกร ก็จะทำให้สามารถขนส่งดอกเก๊กฮวยแห้งได้อย่างสะดวก สามารถวางกล่องดอกเก๊กฮวยแห้งในลักษณะอย่างไรก็ได้ เพียงแค่ระวังไม่ให้กล่องพลาสติกนั้นแตก ไม่ต้องคอยระวังสิ่งของที่วางใกล้ ๆ ว่าดอกเก๊กฮวยแห้งจะคุดกลิ้งมาและทำให้ดอกเก๊กฮวยแห้งเสียหาย

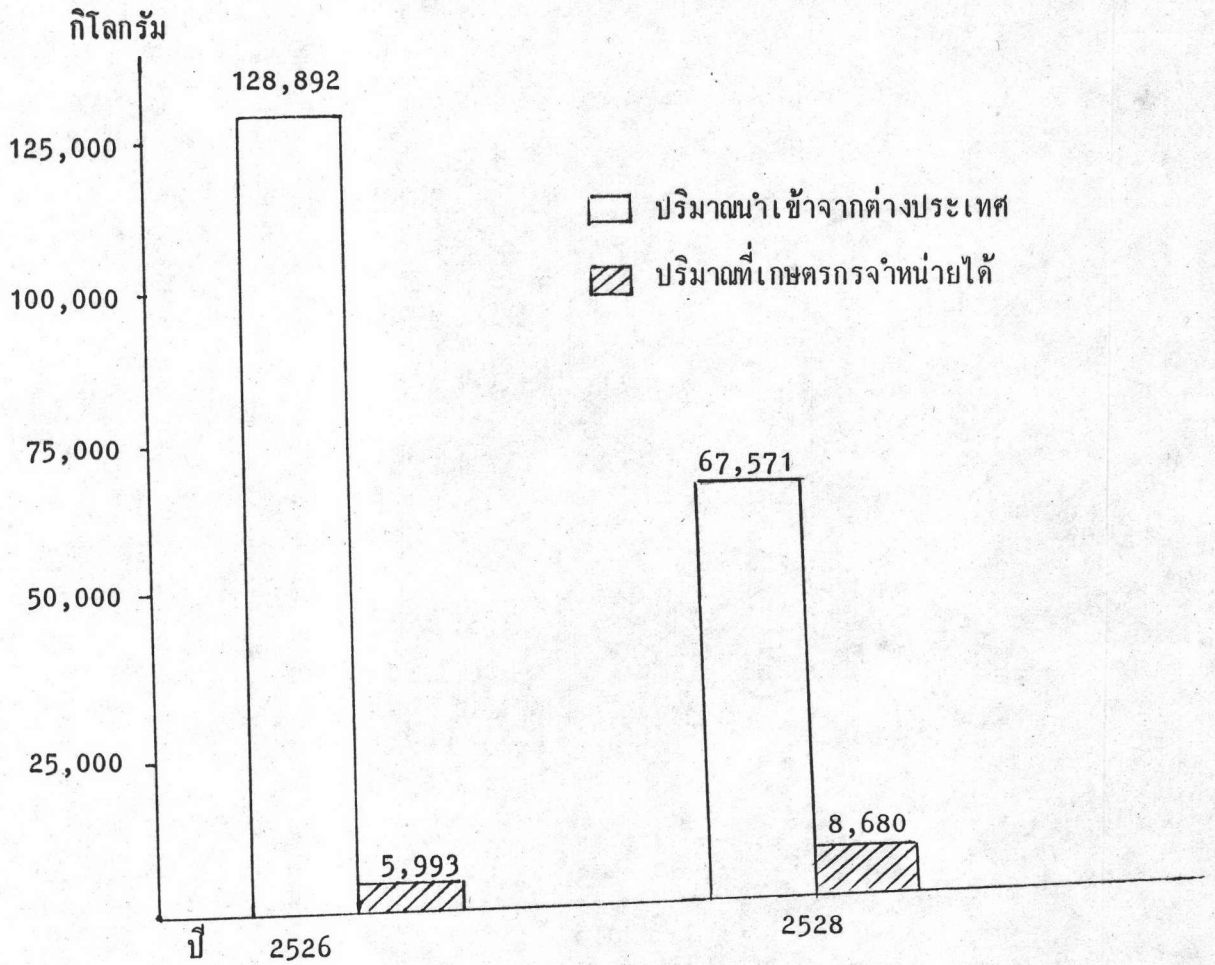
6.3.4 ราคาจำหน่ายดอกเก๊กฮวยแห้งภายในประเทศยังคงต่ำกว่าราคานำเข้าจากต่างประเทศ และปริมาณขายในแต่ละปียังต่ำกว่าปริมาณนำเข้า ทั้งนี้เนื่องมาจากความนิยมของบริษัทผู้ผลิตเก๊กฮวยผงสำเร็จรูปที่ใช้ในการอ้างอิงผลิตภัณฑ์ เก๊กฮวยผงสำเร็จรูปว่าสกัดจากดอกเก๊กฮวยต่างประเทศ เป็นการเพิ่มความนิยมของผู้ดื่มมากกว่าการอ้างอิงดอกเก๊กฮวยแห้งที่ผลิตได้ในประเทศ

เมื่อนำปริมาณนำเข้าและราคานำเข้า ช่วงปี 2526-2528 เปรียบเทียบกับราคาที่เกษตรกรจำหน่ายได้และปริมาณที่เกษตรกรจำหน่ายได้จะแสดงได้ดังนี้

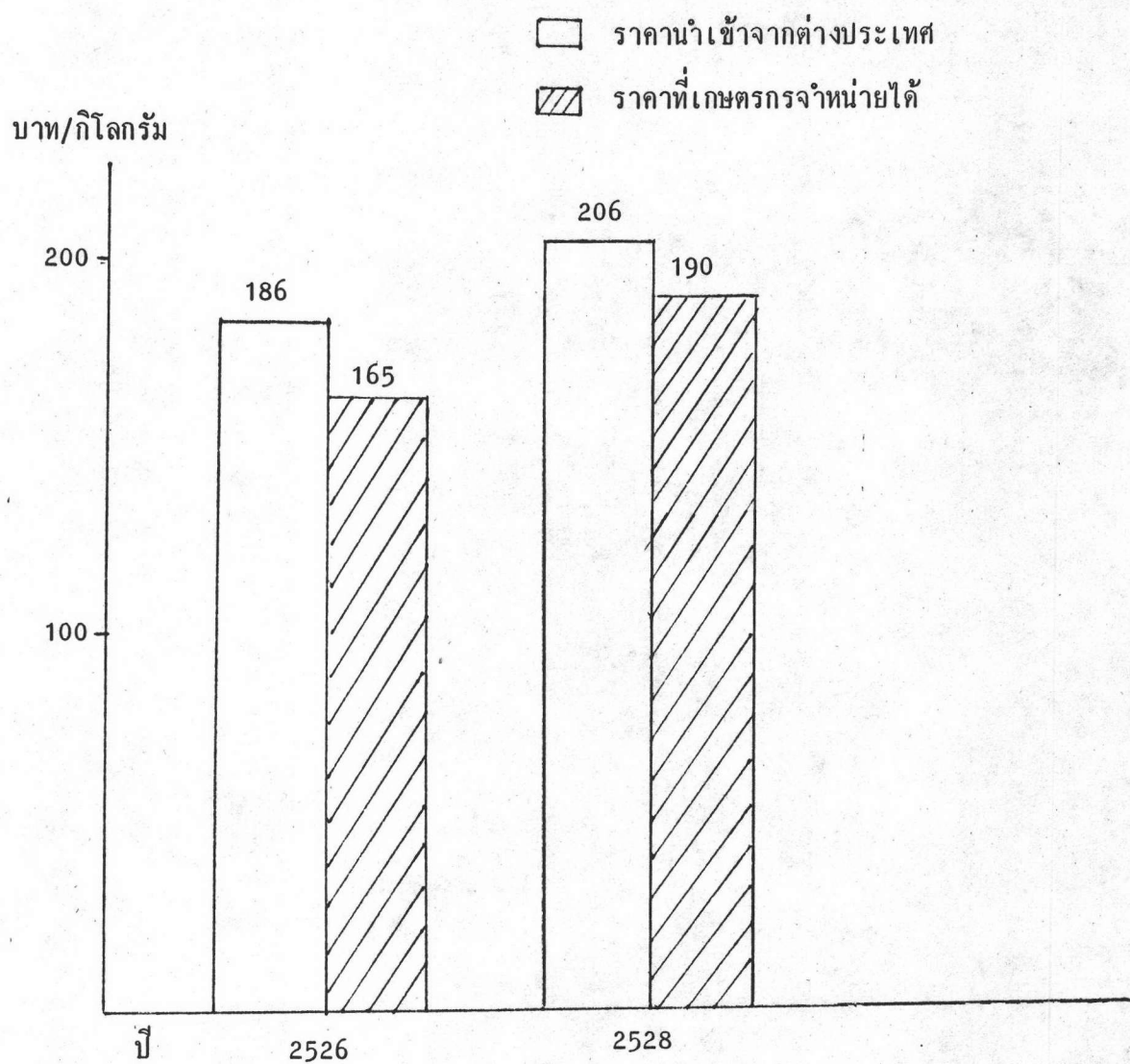
	<u>ปริมาณนำเข้า</u> <u>จากต่างประเทศ</u>	<u>ปริมาณที่เกษตรกร</u> <u>จำหน่ายได้</u>	<u>ราคานำเข้า</u> <u>จากต่างประเทศ</u>	<u>ราคาที่เกษตรกร</u> <u>จำหน่ายได้</u>
ปี 2526	128,892	5,993	186	165
ปี 2527	42,264	4,973	196	139
ปี 2528	67,571	8,680	206	190

ปริมาณนำเข้าและราคานำเข้าจากต่างประเทศเปรียบเทียบกับปริมาณและราคาที่เกษตรกรจำหน่ายได้ในแต่ละปีแสดงเป็นแผนภูมิได้ดังแผนภูมิที่ 6.1 และ แผนภูมิที่ 6.2

แผนภูมิที่ 6.1 แสดงปริมาณนำเข้าดอกเก๊กฮวยแห้งและปริมาณดอกเก๊กฮวยแห้งที่เกษตรกรจำหน่ายได้เปรียบเทียบปี 2526 และปี 2528



แผนภูมิที่ 6.2 แสดงราคานำเข้าจากต่างประเทศและราคาที่เกี่ยวข้องที่เกษตรกรจำหน่ายได้
เปรียบเทียบปี 2526 และปี 2528



จากแผนภาพจะเห็นได้ว่าเกษตรกรยังสามารถขยายกำลังการผลิตดอกเก๊กฮวยแห้งเพิ่มขึ้นได้ ถ้าราคาจำหน่ายตัดเทียบกับราคานำเข้า ซึ่งจะเป็นหนทางที่จะนำไปทดแทนการนำเข้าดอกเก๊กฮวยแห้งจากต่างประเทศได้เป็นอย่างดี

ข้อเสนอแนะ

รัฐบาลควรจัดให้มีการประกันราคาดอกเก๊กฮวยแห้งที่ผลิตได้ในประเทศควบคู่ไปกับการตั้งกำแพงภาษีนำเข้าดอกเก๊กฮวยแห้งจากต่างประเทศ พร้อมทั้งพัฒนาการผลิตดอกเก๊กฮวยแห้งให้มีคุณภาพทัดเทียมกับดอกเก๊กฮวยแห้งที่นำเข้าจากต่างประเทศ นอกจากนี้ควรมีการจัดฝึกอบรมเกษตรกรให้รู้วิธีทำไร่เก๊กฮวยให้มีต้นทุนต่ำสุด คุณภาพดีที่สุด เพื่อให้สามารถจำหน่ายแข่งกับดอกเก๊กฮวยแห้งที่นำเข้าจากต่างประเทศ

6.3.5 เกษตรกรยังขาดความรู้ทางการตลาด เนื่องจากเกษตรกรส่วนใหญ่มีอาชีพเฉพาะการปลูกและทำดอกเก๊กฮวยแห้ง ไม่มีเวลาในการจัดการด้านการตลาด ประกอบกับไม่มีความรู้เกี่ยวกับช่องทางการจำหน่าย รวมทั้งไม่รู้ว่าจะตลาดจำหน่ายเพิ่มเติมในการขยายการปลูกได้อย่างไร การขายดอกเก๊กฮวยก็จำกัดอยู่เฉพาะพ่อค้าที่คุ้นเคยกับตนเป็นประจำเท่านั้น

ข้อเสนอแนะ

หน่วยงานที่เข้าไปส่งเสริมการทำไร่เก๊กฮวยควรจัดให้มีการอบรมแนะนำช่องทางการจำหน่ายให้แก่เกษตรกร โดยชี้แนะแหล่งที่เกษตรกรสามารถนำดอกเก๊กฮวยแห้งไปจำหน่ายได้ทุกแห่ง แจ้างปริมาณที่พ่อค้าหรือแหล่งรับซื้อเหล่านั้นสามารถรับซื้อได้โดยประมาณเพื่อเป็นแนวทางในการวางแผนการผลิตดอกเก๊กฮวยแห้งอย่างถูกต้อง และมั่นใจว่าจะสามารถจำหน่ายดอกเก๊กฮวยแห้งได้โดยมีปริมาณการผลิตที่คุ้มกับการลงทุน ไม่น้อยหรือมากเกินไปซึ่งจะทำให้ต้นทุนการผลิตต่อกิโลกรัมสูงกว่าปริมาณการผลิตที่เหมาะสม

6.3.6 อุตสาหกรรมค่อนข้างมีน้อย เนื่องจากผลผลิตจากต้นเก๊กฮวยที่จำหน่ายได้มีเพียงดอกเก๊กฮวยซึ่งนำไปทำเป็นดอกเก๊กฮวยแห้งจำหน่าย หรือนำไปแปรรูปเป็นเก๊กฮวยผงสำเร็จรูปใช้ชงดื่ม หรือนำดอกแห้งไปผสมยาจีนเท่านั้น ยังไม่มีผู้คิดค้นนำไปทำ

ผลิตภัณฑ์อื่นเหมือนพืชเกษตรอื่น เช่น ปัจจุบันมีผู้คนนำเอากระเทียมไปทำน้ำหอมกลิ่นกระเทียม และสามารถขยายอุตสาหกรรมต่อเนื่องของกระเทียมออกไปได้

ข้อเสนอแนะ



รัฐบาลควรสนับสนุนให้เกิดธุรกิจครบวงจร (Vertical Intregation) เพื่อรองรับ

รับผลผลิตดอกเก๊กฮวยแห้ง เช่น อาจส่งเสริมให้มีการผลิตชาลดความอ้วนที่สกัดมาจากดอกเก๊กฮวยแห้ง หรือ เก๊กฮวยแคปซูลรับประทานแก้ร้อนใน หรือทำเป็นเครื่องดื่มบำรุงกำลังกลิ่นเก๊กฮวยโดยผสมน้ำตาลกลูโคส หรืออาจจะสกัดเป็นน้ำหอมจากดอกเก๊กฮวยเช่นเดียวกันกับการสกัดน้ำหอมกลิ่นกระเทียมในสหรัฐอเมริกา และสนับสนุนให้มีการลงทุนผลิตสินค้าต่อเนื่องดังกล่าว เพื่อรองรับผลผลิตที่จะขยายตัวขึ้นจากการส่งเสริมการปลูก

6.3.7 ขาดแคลนแรงงานในการบรรจุผลิตภัณฑ์ สำหรับ เกษตรที่บรรจุดอกแห้งในถุงพลาสติก เพื่อจำหน่ายปลีก บางรายจะทำการคัดเลือกขนาดของดอก สีของดอกแห้งกลิ่น เพื่อให้จำหน่ายได้ในราคาสูงกว่าการลดรวมกันจำหน่ายไป ซึ่งจำเป็นต้องใช้แรงงานเพิ่มขึ้นจากขบวนการทำแห้งอีกส่วนหนึ่งเนื่องจากจะต้องรีบบรรจุเมื่อทำดอกแห้ง ปัดปากถุงให้สนิททันทีเพื่อป้องกันไม่ให้เกิดมอดภายหลัง

ข้อเสนอแนะ

หน่วยงานราชการที่เข้าไปส่งเสริมการทำไร่เก๊กฮวย อาจจัดสร้างเครื่องมือในการบรรจุดอกเก๊กฮวยแห้ง โดยเริ่มตั้งแต่การอัดแห้งด้วยเครื่องจักร บรรจุลงในภาชนะสุญญากาศ ซึ่งเป็นการลดการใช้แรงงานคน โดยอาจจะให้บริการพร้อมไปกับการอบแห้งซึ่งจะทำให้เกษตรกรสามารถได้ผลผลิตที่มีคุณภาพกว่าที่จะอบแห้งและบรรจุด้วยกรรมวิธีเดิม

6.4 ปัญหาด้านเงินทุน เกษตรกรส่วนใหญ่มักจะมีปัญหาเงินทุนหมุนเวียน เนื่องจากการทำไร่เก๊กฮวยให้ผลผลิตเพียงปีเดียว หลังจากเก็บดอกนำไปจำหน่ายหรือทำแห้งเพื่อจำหน่ายเป็นดอกเก๊กฮวยแห้งแล้ว เมื่อได้รับเงินจากการขายหรือเหลือเงินสุทธิตั้งจากการหักชำระหนี้ค่าปุ๋ยและยาฆ่าแมลงแล้ว ก็จำเป็นต้องใช้เงินดังกล่าวในการดำรงชีพไปจนกระทั่งจะเก็บดอกเก๊กฮวยได้ในปีต่อไป สำหรับการซื้อปุ๋ยและยาฆ่าแมลงของเกษตรกรส่วนใหญ่มักจะไม่ซื้อเตรียมไว้สำหรับฤดูกาลผลิตต่อไป แต่จะจัดหาที่ต่อเมื่อลงมือปลูกหรือทำไร่เก๊กฮวยซึ่งส่วนใหญ่ก็จะซื้อ

เชื่อจากพ่อค้าที่เข้าไปรับซื้อผลผลิต จึงทำให้เกษตรกรมีเงินทุนไม่เพียงพอและบางรายก็มีหนี้สิน
 หนักไปทุกปี อีกทั้งเงินทุนที่เกษตรกรนำมาใช้ในการทำไร่ก็ถูกขยิบขยิบมาทำให้ต้องเสียดอก
 ดอกเบี้ยอีกส่วนหนึ่งด้วย ยิ่งทำให้ภาวะการเงินฝืดเคืองมากขึ้นจากภาระดอกเบี้ยอีกส่วนหนึ่งด้วย
 จากภาวะเงินทุนที่จำกัดทำให้เกษตรกรไม่สามารถจัดสร้างเตาอบดอกเก๊กฮวยที่ทันสมัยได้
 ต้นทุนในการผลิตดอกแห้งจึงยังคงสูงอยู่

ข้อเสนอแนะ

ข้อเสนอแนะในปัญหาข้างต้น คือให้หน่วยงานราชการที่เกี่ยวข้อง เช่น
 กระทรวงเกษตรและสหกรณ์การเกษตรให้สินเชื่อในอัตราดอกเบี้ยต่ำแก่เกษตรกร หรือเกษตรกรอาจจะ
 รวมตัวกันจัดตั้งสหกรณ์ผู้ทำไร่เก๊กฮวยเพื่อผลิตดอกเก๊กฮวยแห้งจำหน่าย ให้การกู้ยืมเงินทุนแก่
 เกษตรกรที่เป็นสมาชิก

หลังจากการแก้ปัญหาด้านการทำไร่ การผลิตดอกเก๊กฮวยแห้ง การจำหน่ายและ
 การขาดแคลนแรงงาน และเงินทุน อาจจะทำให้เกิดการว่างงานตามมาได้ ถ้ามีเครื่องมือ
 เครื่องใช้ที่ทันสมัยเข้ามาช่วยในขบวนการผลิต จึงควรหาอาชีพอื่นให้เกษตรกรทำเพิ่มขึ้นหรือ
 ส่งเสริมการปลูกไม้ดอก ไม้ประดับ ในเขตหนาว หรือปลูกผักเมืองหนาวควบคู่กันไปด้วยเพื่อ
 ให้เกษตรกรสามารถดำรงชีพด้วยเงินจากการจำหน่ายผลผลิตไม้ดอกและผักได้อีกทางหนึ่งอันจะ
 ทำให้ฐานะของเกษตรกรดีขึ้น ปัญหาด้านเงินทุนก็จะทุเลาลงได้หรืออาจจะไม่มีปัญหาด้านเงินทุน
 อีกต่อไปก็เป็นได้