

บทที่ 4

การแปรของ (1) ตามวัจนลีลาและพื้นฐานการศึกษา

หลังจากที่วิเคราะห์ข้อมูลด้วยวิธีการทางสถิติ ได้รูปแปรของเสียงพยัญชนะท้าย (1) ในคำฮีมแล้ว ผู้วิจัยนำข้อมูลที่ได้มาวิเคราะห์ตามตัวแปรทางสังคม ได้แก่ วัจนลีลา และพื้นฐานการศึกษา โดยในขั้นต้นผู้วิจัยแยกการศึกษาความสัมพันธ์ระหว่างรูปแปรภาษากับวัจนลีลา ออกจากการศึกษาความสัมพันธ์ระหว่างรูปแปรภาษากับพื้นฐานการศึกษา จากนั้นจึงศึกษาความสัมพันธ์กับวัจนลีลาและพื้นฐานการศึกษาประกอบกัน

4.1 การแปรของเสียงพยัญชนะท้าย (1) ตามวัจนลีลา

ผู้วิจัยแบ่งวัจนลีลาที่ใช้ศึกษาออกเป็น 3 วัจนลีลา ได้แก่

1. วัจนลีลาการสัมภาษณ์
2. วัจนลีลาการอ่านข้อความ
3. วัจนลีลาการอ่านรายการค่า

เพื่อศึกษาว่าวัจนลีลามีอิทธิพลต่อการแปรในการออกเสียงพยัญชนะท้าย (1) ในคำฮีม ภาษาอังกฤษในภาษาไทยหรือไม่ ซึ่งผู้วิจัยได้นำจำนวนครั้งของการปรากฏรูปแปรโดยแยกตามวัจนลีลามานแสดงพร้อมทั้งค่าร้อยละของอัตราการปรากฏในตารางที่ 4

ตารางที่ 4 : อัตราการปรากฏรูปแปรของ (1) จำแนกตามวจนลีลา 3 แบบ

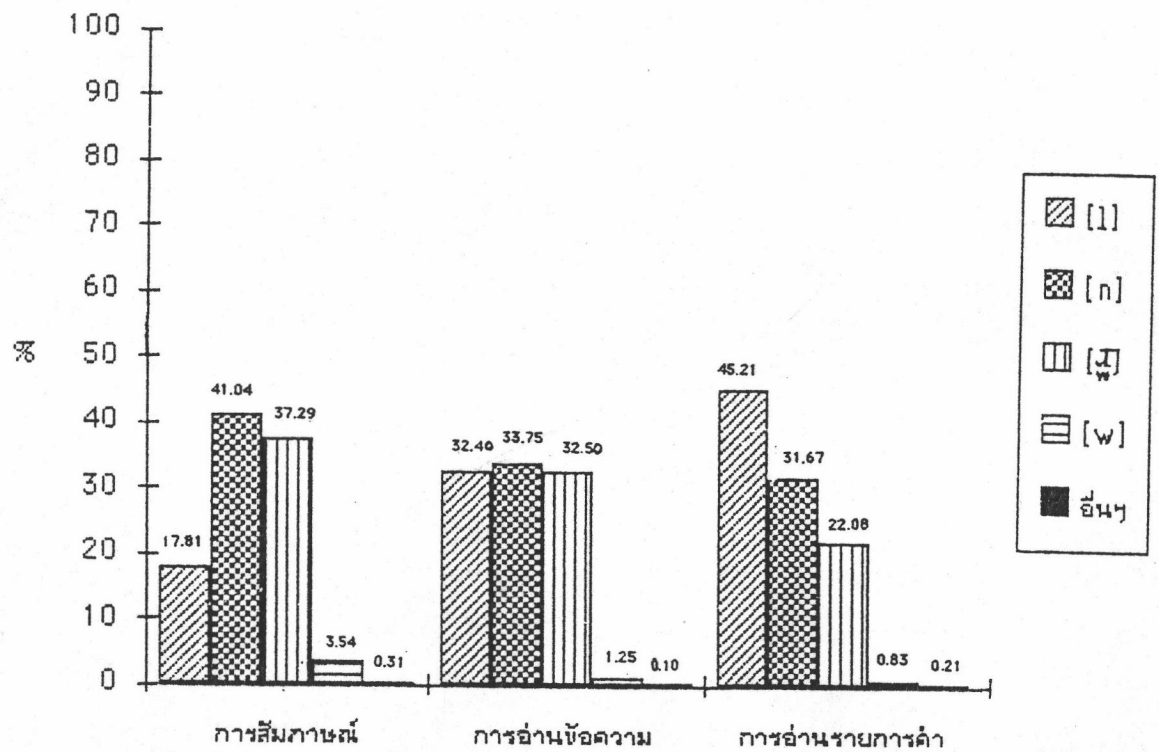


วจนลีลา	รูปแปรของ (1)											
	[ล]		[ก]		[ง]		[พ]		อื่น ๆ		รวม	
	จำนวน ครั้ง	%	จำนวน ครั้ง	%	จำนวน ครั้ง	%	จำนวน ครั้ง	%	จำนวน ครั้ง	%	จำนวน ครั้ง	%
การสัมผัส	171	17.81	394	41.04	358	37.29	34	3.54	3	0.31	960	100.00
การอ่านข้อความ	311	32.40	324	33.75	312	32.50	12	1.25	1	0.10	960	100.00
การอ่านรายการค่า	434	45.21	304	31.67	212	22.08	8	0.83	2	0.21	960	100.00

$$\chi^2 = 187.23 \quad df = 8 \quad p < .01$$

จากข้อมูลในตารางที่ 4 เพื่อให้เห็นการปรากฏของรูปแปรต่าง ๆ ชัดเจนยิ่งขึ้น
ผู้วิจัยได้นำมาเสนอในรูปกราฟแท่ง ดังภาพที่ 2

ภาพที่ 2 : อัตราร้อยละของการปรากฏรูปแปรของ (1) จำแนกตามวจนลีลา 3 แบบ



ในภาพที่ 2 จะเห็นว่า การแปรของเสียงพยัญชนะท้าย (1) มีอัตราการปรากฏของรูปแปร จำแนกตามวจนลีลา 3 แบบ ดังนี้

วจนลีลาแบบการสัมผัสภาษาถิ่น รูปแปร [n] ปรากฏเป็นเปอร์เซ็นต์สูงสุด คือ 41.04 % รองลงมา คือ รูปแปร [ɲ] 37.29 % รูปแปร [l] 17.81 % รูปแปร [w] 3.54 % และรูปแปรอื่น ๆ 0.31 % ตามลำดับ

วจนลีลาแบบการอ่านข้อความ รูปแปร [n] ปรากฏเป็นเปอร์เซ็นต์สูงสุด คือ 33.75 % รองลงมา คือ รูปแปร [j] 32.50 % รูปแปร [l] 32.40 % รูปแปร [w] 1.25 % และรูปแปรอื่น ๆ 0.10 % ตามลำดับ

วจนลีลาแบบการอ่านรายการค่า รูปแปร [l] ปรากฏเป็นเปอร์เซ็นต์สูงสุด คือ 45.21 % รองลงมา คือ รูปแปร [n] 31.67 % รูปแปร [j] 22.08 % รูปแปร [w] 0.83 % และรูปแปรอื่น ๆ 0.21 % ตามลำดับ

เมื่อพิจารณาความสัมพันธ์ระหว่างรูปแปรของเสียงพยัญชนะท้าย (1) กับวจนลีลาทั้ง 3 แบบ (ดูภาพที่ 2 ประกอบ) จะเห็นได้ว่า ในวจนลีลาการสัมภาษณ์ ซึ่งเป็นวจนลีลาที่ไม่ค่อยเป็นทางการ รูปแปร [n] ปรากฏเป็นเปอร์เซ็นต์สูงสุด รองลงมาคือ รูปแปร [j], [l], [w] และอื่น ๆ ตามลำดับ ทั้งนี้รูปแปร [n] และ [j] ปรากฏมากกว่ารูปแปร [l] อย่างเด่นชัด ในวจนลีลาการอ่านข้อความ ซึ่งมีความเป็นทางการมากกว่าการสัมภาษณ์ รูปแปร [l] ปรากฏใกล้เคียงกับรูปแปร [n] และ [j] มาก ส่วนในวจนลีลาการอ่านรายการค่า ซึ่งมีความเป็นทางการมาก รูปแปร [l] ปรากฏเป็นเปอร์เซ็นต์สูงสุด รองลงมาคือ รูปแปร [n], [j], [w] และอื่น ๆ ตามลำดับ โดยรูปแปร [l] ปรากฏมากกว่ารูปแปร [n] และ [j] อย่างเด่นชัด

ผู้วิจัยได้นำผลการคำนวณการใช้รูปแปรในการออกเสียงพยัญชนะท้าย (1) ในคำอืม ตามวจนลีลาทั้ง 3 แบบ มาทดสอบหาค่าไคสแควร์ (χ^2) ผลที่ได้พบว่า ในวจนลีลาการสัมภาษณ์ การอ่านข้อความ และการอ่านรายการค่า มีการปรากฏรูปแปรต่าง ๆ ในการออกเสียงพยัญชนะท้าย (1) ในคำอืมต่างกันอย่างมีนัยสำคัญทางสถิติ ที่ระดับความเชื่อมั่น .01 ($\chi^2 = 187.23$ df = 8 p < .01)

จากนั้นผู้วิจัยได้นำผลการคำนวณการใช้รูปแปรในการออกเสียงพยัญชนะท้าย (1) ในคำอืม ตามวจนลีลาทั้ง 3 แบบ มาทดสอบหาค่าไคสแควร์ (χ^2) ที่ละคู่ คือ ระหว่างวจนลีลาการสัมภาษณ์กับการอ่านข้อความ วจนลีลาการสัมภาษณ์กับการอ่านรายการค่า และวจนลีลาการอ่านข้อความกับการอ่านรายการค่า ผลที่ได้พบว่า

วจนลีลาการสัมภาษณ์กับการอ่านข้อความ มีการปรากฏรูปแปรต่าง ๆ ในการออกเสียงพยัญชนะท้าย [l] ในคำอืมต่างกันอย่างมีนัยสำคัญทางสถิติ ที่ระดับความเชื่อมั่น .01

$$(x^2 = 62.16 \quad df = 4 \quad p < .01)$$

วจนลีลาการสัมผัสกับการอ่านรายการค่า มีการปรากฏรูปแปรต่าง ๆ ในการออกเสียงพยัญชนะท้าย (l) ในคำอื่นต่างกันอย่างมีนัยสำคัญทางสถิติ ที่ระดับความเชื่อมั่น .01

$$(x^2 = 179.62 \quad df = 4 \quad p < .01)$$

วจนลีลาการอ่านข้อความกับการอ่านรายการค่า มีการปรากฏรูปแปรต่าง ๆ ในการออกเสียงพยัญชนะท้าย (l) ในคำอื่นต่างกันอย่างมีนัยสำคัญทางสถิติ ที่ระดับความเชื่อมั่น .01

$$(x^2 = 41.16 \quad df = 4 \quad p < .01)$$

สรุปได้ว่า การออกเสียงพยัญชนะท้าย (l) ในคำอื่นภาษาอังกฤษในภาษาไทยมีอิทธิพลต่อการปรากฏรูปแปรต่าง ๆ แตกต่างกันไปตามวจนลีลา ผลดังกล่าวนี้สอดคล้องกับผลที่ได้ในงานวิจัยของพรพิมล เสนะวงศ์ (Pornpimol Senawong 1991:982-984)

4.2 การแปรของเสียงพยัญชนะท้าย (l) ตามพื้นฐานการศึกษา

ผู้วิจัยแบ่งพื้นฐานการศึกษาออกเป็น 2 ระดับ ได้แก่ ปริญญาตรี และปวช. เพื่อศึกษาว่าพื้นฐานการศึกษามีอิทธิพลต่อการแปรในการออกเสียงพยัญชนะท้าย (l) ในคำอื่นภาษาอังกฤษในภาษาไทยหรือไม่ ผู้วิจัยจึงนำจำนวนครั้งของการปรากฏรูปแปรมารวมกันโดยไม่แยกวจนลีลา แต่จะแยกพื้นฐานการศึกษา แล้วนำมาคำนวณเปอร์เซ็นต์อัตราการปรากฏดังรายละเอียดในตารางที่ 5

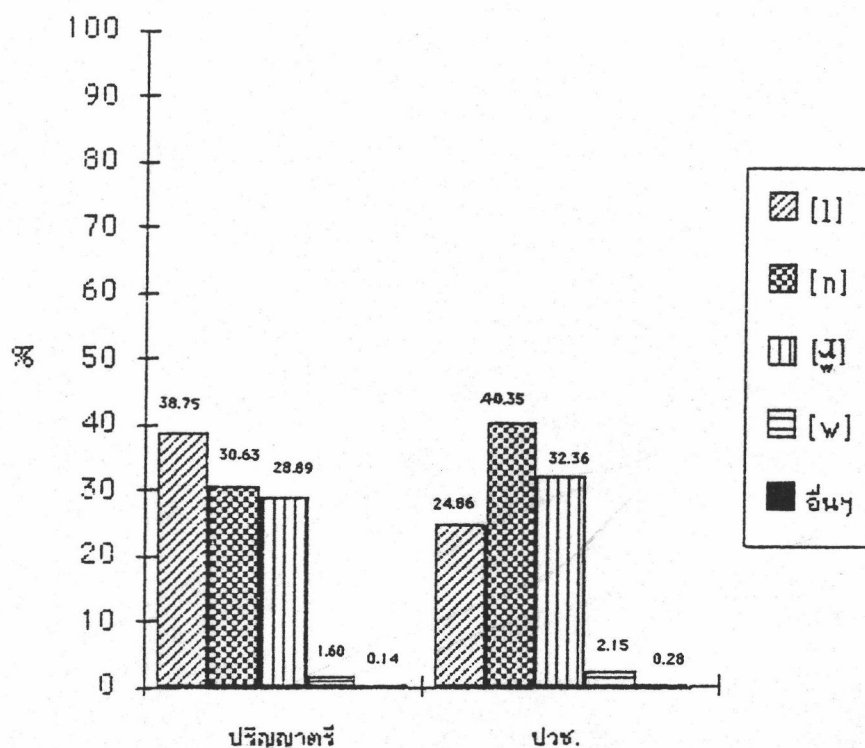
ตารางที่ 5 : อัตราการปรากฏรูปแปรของ (1) จำนวนตามพื้นฐานการศึกษา 2 ระดับ

พื้นฐานการศึกษา	รูปแปรของ (1)											
	[1]		[ก]		[จ]		[พ]		อื่นๆ		รวม	
	จำนวน ครั้ง	%	จำนวน ครั้ง	%	จำนวน ครั้ง	%	จำนวน ครั้ง	%	จำนวน ครั้ง	%	จำนวน ครั้ง	%
ปริญญาตรี	558	38.75	441	30.63	416	28.89	23	1.60	2	0.14	1440	100.00
ปวช.	358	24.86	581	40.35	466	32.36	31	2.15	4	0.28	1440	100.00

$$\chi^2 = 67.52 \quad df = 4 \quad p < .01$$

จากข้อมูลในตารางที่ 5 เพื่อให้เห็นการปรากฏของรูปแปรต่าง ๆ ชัดเจนยิ่งขึ้น ผู้
วิจัยได้นำมาเสนอในรูปกราฟแท่ง ดังภาพที่ 3

ภาพที่ 3 : อัตราร้อยละของการปรากฏรูปแปรของ (1) จำแนกตามพื้นฐานการศึกษา 2 ระดับ



ในภาพที่ 3 จะเห็นว่า การแปรของเสียงพยัญชนะท้าย (1) มีอัตราการปรากฏของรูปแปร จำแนกตามพื้นฐานการศึกษา 2 ระดับ ดังนี้

ระดับพื้นฐานการศึกษาปริญญาตรี รูปแปร [l] ปรากฏเป็นเปอร์เซ็นต์สูงสุด คือ 38.75 % รองลงมา คือ รูปแปร [n] 30.63 % รูปแปร [j] 28.89 % รูปแปร [w] 1.60 % และรูปแปรอื่น ๆ 0.14 % ตามลำดับ

ระดับพื้นฐานการศึกษาปวช. รูปแปร [n] ปรากฏเป็นเปอร์เซ็นต์สูงสุด คือ 40.35 % รองลงมา คือ รูปแปร [j] 32.36 % รูปแปร [l] 24.86 % รูปแปร [w] 2.15 % และรูปแปรอื่น ๆ 0.28 % ตามลำดับ

เมื่อพิจารณาความสัมพันธ์ระหว่างรูปแปรของเสียงพยัญชนะท้าย (1) กับพื้นฐานการศึกษาทั้ง 2 ระดับ (ดูภาพที่ 3 ประกอบ) เห็นได้ว่า ในกลุ่มพื้นฐานการศึกษาปริญญาตรี ซึ่งเป็นระดับการศึกษาที่สูงกว่า รูปแปร [l] ปรากฏเป็นเปอร์เซ็นต์สูงสุด รองลงมาคือ รูปแปร [n], [ŋ], [w] และอื่น ๆ ตามลำดับ ส่วนในกลุ่มพื้นฐานการศึกษาปวช. ซึ่งเป็นระดับการศึกษาที่ต่ำกว่า รูปแปร [n] ปรากฏเป็นเปอร์เซ็นต์สูงสุด รองลงมาคือ รูปแปร [ŋ], [l], [w] และอื่น ๆ ตามลำดับ โดยกลุ่มพื้นฐานการศึกษาปริญญาตรี รูปแปร [l] ปรากฏมากกว่ารูปแปร [n] เค่นชัดพอสมควร ในขณะที่กลุ่มพื้นฐานการศึกษาปวช. รูปแปร [n] ปรากฏมากกว่ารูปแปร [l] เค่นชัดมาก

ผู้วิจัยได้นำผลการคำนวณการใช้รูปแปรในการออกเสียงพยัญชนะท้าย (1) ในคำอืมตามพื้นฐานการศึกษาทั้ง 2 ระดับ มาทดสอบหาค่าไคสแควร์ (χ^2) ผลที่ได้พบว่า ระดับพื้นฐานการศึกษาปริญญาตรีและระดับพื้นฐานการศึกษาปวช. มีการปรากฏรูปแปรต่าง ๆ ในการออกเสียงพยัญชนะท้าย (1) ในคำอืม ต่างกันอย่างมีนัยสำคัญทางสถิติ ที่ระดับความเชื่อมั่น .01 ($\chi^2 = 67.52 \quad df = 4 \quad p < .01$)

สรุปได้ว่า การออกเสียงพยัญชนะท้าย (1) ในคำอืมภาษาอังกฤษในภาษาไทย มีอัตราการปรากฏรูปแปรต่าง ๆ แตกต่างกันไปตามระดับพื้นฐานการศึกษา ผลที่ได้ในงานวิจัยนี้สอดคล้องกับที่บีบี (Beebe 1974:210-273) ศึกษาพบว่า กลุ่มประชากรที่มีการศึกษาระดับอุดมศึกษาและระดับอาชีวศึกษาออกเสียงต่างกัน

ในงานวิจัยนี้ เรื่องของพื้นฐานการศึกษา 2 ระดับ คือระดับปริญญาตรีและระดับปวช. มีความสัมพันธ์อย่างใกล้ชิดกับเรื่องของชนชั้นทางสังคม กล่าวคือ กลุ่มพื้นฐานการศึกษาระดับปริญญาตรีส่วนใหญ่มาจากกลุ่มชนชั้นที่สูงกว่ากลุ่มที่มีพื้นฐานการศึกษาระดับปวช. ดังนั้นการที่กลุ่มแรกใช้รูปแปร [l] มากกว่ารูปแปร [n] และกลุ่มหลังใช้รูปแปร [n] มากกว่ารูปแปร [l] อาจชี้ให้เห็นว่ารูปแปร [l] เป็นรูปแปรที่เป็นที่ยอมรับในสังคมหรือเป็นรูปแปรศักดิ์ศรีในปัจจุบัน

4.3 การปรของเสียงพยัญชนะท้าย (1) ตามวจนลีลาและพื้นฐานการศึกษา

4.3.1 การปรของเสียงพยัญชนะท้าย (1) ตามวจนลีลา ในกลุ่มพื้นฐานการศึกษา ปริญญาตรี

ผู้วิจัยได้นับจำนวนครั้งของการปรากฏรูปแปรโดยแยกตามวจนลีลา ในกลุ่มพื้นฐานการศึกษาปริญญาตรี แล้วนำมาคำนวณเปอร์เซ็นต์อัตราการปรากฏ ดังรายละเอียดในตารางที่ 8

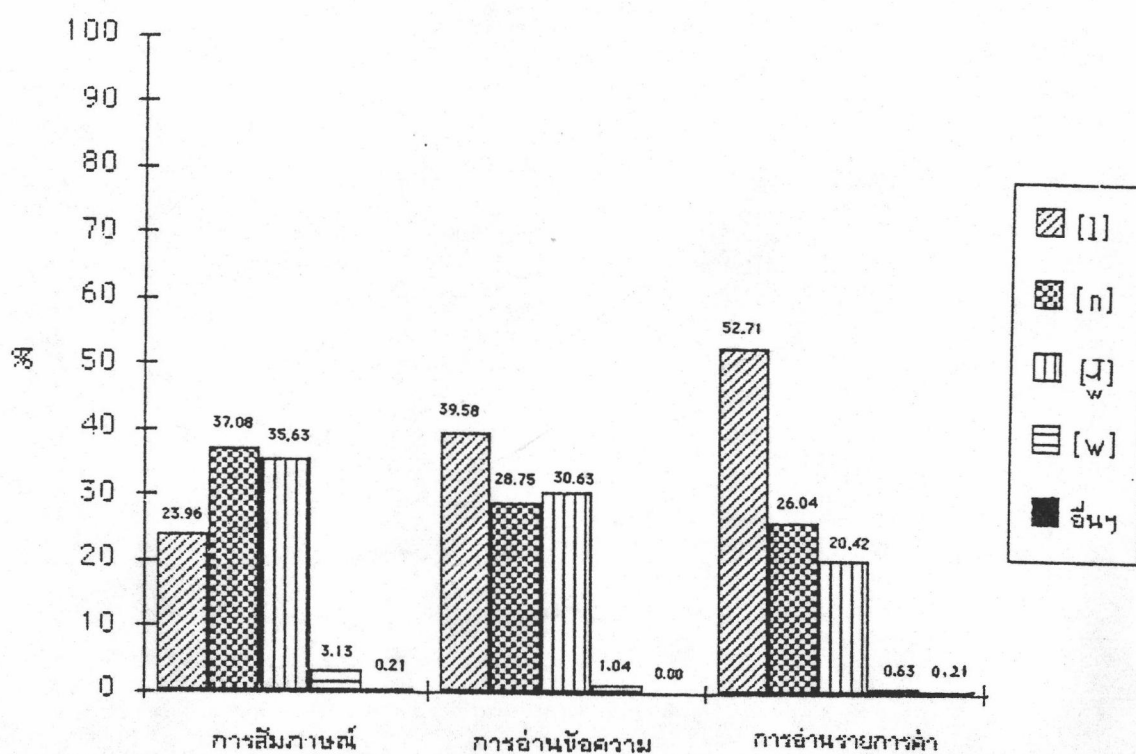
ตารางที่ 8 : อัตราการปรากฏรูปแปรของ (1) ในกลุ่มพื้นฐานการศึกษาปริญญาตรี จำนวน
ตามวจนลีลา 3 แบบ

วจนลีลา	รูปแปรของ (1)											
	[l]		[n]		[ŋ]		[w]		อื่น ๆ		รวม	
	จำนวน ครั้ง	%	จำนวน ครั้ง	%	จำนวน ครั้ง	%	จำนวน ครั้ง	%	จำนวน ครั้ง	%	จำนวน ครั้ง	%
การสัมผัส	115	23.96	178	37.08	171	35.63	15	3.13	1	0.21	480	100.00
การอ่านข้อความ	190	39.58	138	28.75	147	30.63	5	1.04	-	0.00	480	100.00
การอ่านรายการคำ	253	52.71	125	26.04	98	20.42	3	0.63	1	0.21	480	100.00

$$\chi^2 = 93.44 \quad df = 8 \quad p < .01$$

จากข้อมูลในตารางที่ 8 เพื่อให้เห็นการปรากฏของรูปแปรต่าง ๆ ชัดเจนยิ่งขึ้น ผู้วิจัยได้นำมาเสนอในรูปกราฟแท่ง ดังภาพที่ 4

ภาพที่ 4 : อัตราร้อยละของการปรากฏรูปแปรของ (1) ในกลุ่มพื้นฐานการศึกษาปริญญาตรี จำแนกตามวจนลีลา 3 แบบ



ในภาพที่ 4 จะเห็นว่า การแปรของเสียงพยัญชนะก้ำย (1) ในกลุ่มพื้นฐานการศึกษาปริญญาตรี มีอัตราการปรากฏของรูปแปรจำแนกตามวจนลีลา 3 แบบ ดังนี้

วจนลีลาแบบการสัทภาษา รูปแปร [n] ปรากฏเป็นเปอร์เซ็นต์สูงสุด คือ 37.08 % รองลงมา คือ รูปแปร [j] 35.63 % รูปแปร [l] 23.96 % รูปแปร [w] 3.13 % และรูปแปรอื่น ๆ 0.21 % ตามลำดับ

วจนลีลาแบบการอ่านข้อความ รูปแปร [l] ปรากฏเป็นเปอร์เซ็นต์สูงสุด คือ 39.58 % รองลงมา คือ รูปแปร [j] 30.63 % รูปแปร [n] 28.75 % รูปแปร [w] 1.04 % ส่วนรูปแปรอื่น ๆ ไม่มีการปรากฏ

วจนลีลาแบบการอ่านรายการค่า รูปแปร [l] ปรากฏเป็นเปอร์เซ็นต์สูงสุด คือ 52.71 % รองลงมา คือ รูปแปร [n] 26.04 % รูปแปร [j] 20.42 % รูปแปร [w] 0.63 % และรูปแปรอื่น ๆ 0.21 % ตามลำดับ

เมื่อพิจารณาความสัมพันธ์ระหว่างรูปแปรของเสียงพยัญชนะท้าย (l) กับ วจนลีลาทั้ง 3 แบบ ในกลุ่มพื้นฐานการศึกษาปริญญาตรี (ดูภาพที่ 5 ประกอบ) เห็นได้ว่า ใน วจนลีลาการสัมภาษณ์ ซึ่งเป็นวจนลีลาที่ไม่ค่อยเป็นทางการ รูปแปร [n] ปรากฏเป็นเปอร์เซ็นต์ สูงสุด รองลงมาคือ รูปแปร [j], [l], [w] และอื่น ๆ ตามลำดับ โดยรูปแปร [n] ปรากฏ มากกว่ารูปแปร [l] อย่างเด่นชัด ส่วนในวจนลีลาการอ่านข้อความ ซึ่งมีความเป็นทางการ ค่อนข้างมาก รูปแปร [l] ปรากฏเป็นเปอร์เซ็นต์สูงสุด รองลงมาคือ รูปแปร [j], [n] และ [w] ตามลำดับ ทั้งนี้รูปแปร [l] ปรากฏมากกว่ารูปแปร [n] มากพอสมควร สำหรับใน วจน ลีลาการอ่านรายการค่า ซึ่งมีความเป็นทางการมาก รูปแปร [l] ปรากฏเป็นเปอร์เซ็นต์สูงสุด รองลงมาคือ รูปแปร [n], [j], [w] และอื่น ๆ ตามลำดับ โดยรูปแปร [l] ปรากฏมาก กว่ารูปแปร [n] อย่างเด่นชัด

ผู้วิจัยได้นำผลการคำนวณการใช้รูปแปรในการออกเสียงพยัญชนะท้าย (l) ในคำสัมภาษณ์ ตามวจนลีลาทั้ง 3 แบบ ในกลุ่มพื้นฐานการศึกษาปริญญาตรี มาทดสอบหาค่าไคสแควร์ (χ^2) ผลที่ได้พบว่า ในวจนลีลาการสัมภาษณ์ การอ่านข้อความ และการอ่านรายการค่า มี การปรากฏรูปแปรต่าง ๆ ในการออกเสียงพยัญชนะท้าย (l) ในคำสัมภาษณ์ ต่างกันอย่างมีนัยสำคัญ ทางสถิติ ที่ระดับความเชื่อมั่น .01 ($\chi^2 = 93.44$ df = 8 p < .01)

จากนั้นผู้วิจัยได้นำผลการคำนวณการใช้รูปแปรในการออกเสียงพยัญชนะท้าย (l) ในคำสัมภาษณ์ ตามวจนลีลาทั้ง 3 แบบ ในกลุ่มพื้นฐานการศึกษาปริญญาตรี มาทดสอบหาค่า ไคสแควร์ (χ^2) ทีละคู่ คือ ระหว่างวจนลีลาการสัมภาษณ์กับการอ่านข้อความ วจนลีลาการ สัมภาษณ์กับการอ่านรายการค่า และวจนลีลาการอ่านข้อความกับการอ่านรายการค่า ผลที่ได้ พบว่า

วจนลีลาการสัมผัสภาษณ์กับการอ่านข้อความ มีการปรากฏรูปแปรต่าง ๆ ในการออกเสียงพยัญชนะท้ำย (1) ในคำฮีม ต่างกันอย่างมีนัยสำคัญทางสถิติ ที่ระดับความเชื่อมั่น .01 ($x^2 = 31.32$ $df = 4$ $p < .01$)

วจนลีลาการสัมผัสภาษณ์กับการอ่านรายการคำ มีการปรากฏรูปแปรต่าง ๆ ในการออกเสียงพยัญชนะท้ำย (1) ในคำฮีม ต่างกันอย่างมีนัยสำคัญทางสถิติ ที่ระดับความเชื่อมั่น .01 ($x^2 = 88.86$ $df = 4$ $p < .01$)

วจนลีลาการอ่านข้อความกับการอ่านรายการคำ มีการปรากฏรูปแปรต่าง ๆ ในการออกเสียงพยัญชนะท้ำย (1) ในคำฮีม ต่างกันอย่างมีนัยสำคัญทางสถิติ ที่ระดับความเชื่อมั่น .01 ($x^2 = 20.90$ $df = 4$ $p < .01$)

สรุปได้ว่า ในกลุ่มพื้นฐานการศึกษาปริญาตรี การออกเสียงพยัญชนะท้ำย (1) ในคำฮีมภาษาอังกฤษในภาษาไทย มีอิตรากการใช้รูปแปรต่าง ๆ แตกต่างกันไปตามวจนลีลาในกลุ่มประชากรกลุ่มนี้รูปแปร [l] ปรากฏน้อยที่สุดในวจนลีลาการสัมผัสภาษณ์ และปรากฏเพิ่มมากขึ้นโดยลำดับตามความเป็นทางการของวจนลีลา กล่าวคือ ในวจนลีลาการอ่านข้อความ มีการปรากฏรูปแปร [l] มากกว่าในวจนลีลาการสัมผัสภาษณ์ และวจนลีลาการอ่านรายการคำ มีการปรากฏรูปแปร [l] มากที่สุด ในขณะที่รูปแปรอื่น ๆ ได้แก่ [n], [ŋ] และ [w] มีอิตรากการปรากฏที่น้อยลงโดยลำดับ ตามวจนลีลาที่มีความเป็นทางการมากขึ้น

4.3.2 การแปรของเสียงพยัญชนะท้ำย (1) ตามวจนลีลา ในกลุ่มพื้นฐานการศึกษาปวช.

ผู้วิจัยได้นับจำนวนครั้งของการปรากฏรูปแปรโดยแยกตามวจนลีลา ในกลุ่มพื้นฐานการศึกษาปวช. แล้วนำมาคำนวณเปอร์เซ็นต์อิตรากการปรากฏ ดังรายละเอียดในตารางที่ 7

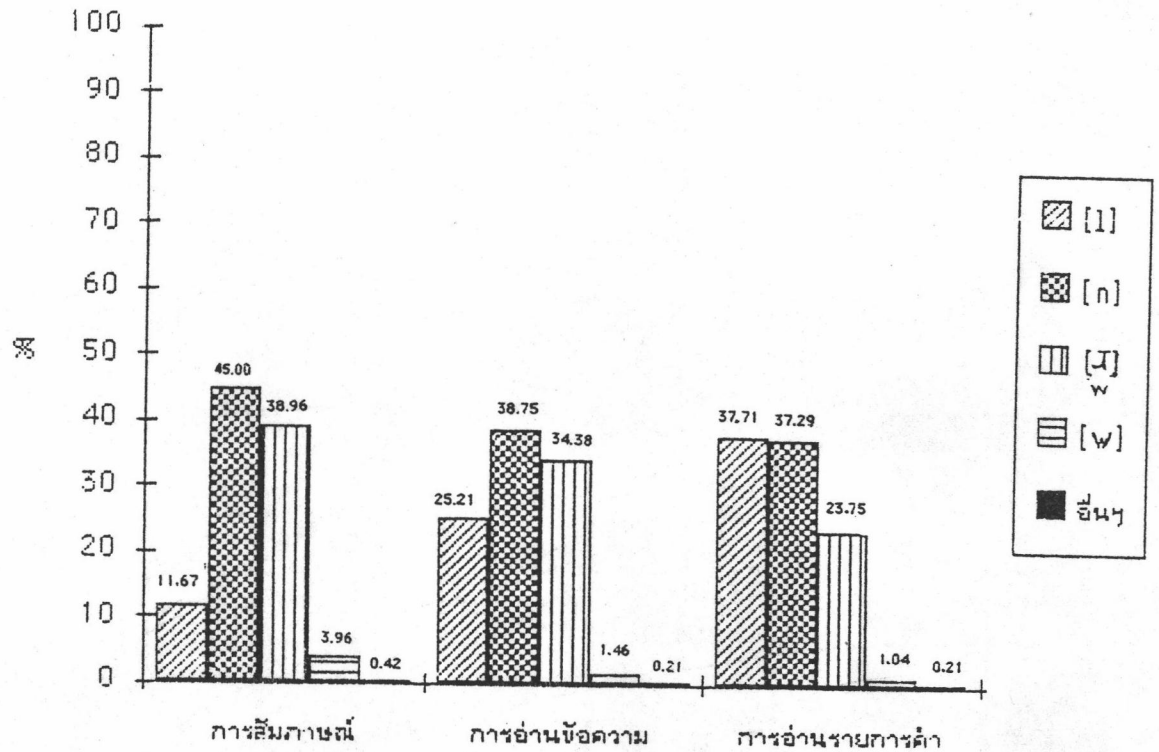
ตารางที่ 7 : อัตราการปรากฏรูปแปรของ (1) ในกลุ่มพื้นฐานการศึกษาปวช. จำนวนตาม
วันลี้ลา

วันลี้ลา	รูปแปรของ (1)											
	[l]		[n]		[j]		[w]		อื่น ๆ		รวม	
	จำนวน ครั้ง	%	จำนวน ครั้ง	%	จำนวน ครั้ง	%	จำนวน ครั้ง	%	จำนวน ครั้ง	%	จำนวน ครั้ง	%
การสัมภาษณ์	56	11.67	216	45.00	187	38.96	19	3.96	2	0.42	480	100.00
การอ่านข้อความ	121	25.21	186	38.75	165	34.38	7	1.46	1	0.21	480	100.00
การอ่านรายการค่า	181	37.71	179	37.29	114	23.75	5	1.04	1	0.21	480	100.00

$$\chi^2 = 99.22 \quad df = 8 \quad p < .01$$

จากข้อมูลในตารางที่ 7 เพื่อให้เห็นการปรากฏของรูปแปรต่าง ๆ ชัดเจน
ยิ่งขึ้น ผู้วิจัยได้นำมาเสนอในรูปกราฟแท่ง ดังภาพที่ 5

ภาพที่ 5 : อัตราร้อยละของการปรากฏรูปแปรของ (l) ในกลุ่มพื้นฐานการศึกษาปวช.
จำแนกตามวจนลีลา 3 แบบ



ในภาพที่ 5 จะเห็นว่า การแปรของเสียงพยัญชนะท้าย (l) ในกลุ่มพื้นฐานการศึกษาปวช. มีอัตราการปรากฏของรูปแปรจำแนกตามวจนลีลา 3 แบบ ดังนี้

วจนลีลาแบบการสัมผัสภาษาถิ่น รูปแปร [n] ปรากฏเป็นเปอร์เซ็นต์สูงสุด คือ 45.00 % รองลงมา คือ รูปแปร [j] 38.96 % รูปแปร [l] 11.67 % รูปแปร [w] 3.96 % และรูปแปรอื่น ๆ 0.42 % ตามลำดับ

วจนลีลาแบบการอ่านข้อความ รูปแปร [n] ปรากฏเป็นเปอร์เซ็นต์สูงสุด คือ 38.75 % รองลงมา คือ รูปแปร [j] 34.38 % รูปแปร [l] 25.21 % รูปแปร [w]

1.46 % และรูปแปรอื่น ๆ 0.21 % ตามลำดับ

วจนลีลาแบบการอ่านรายการคำ รูปแปร [1] ปรากฏเป็นเปอร์เซ็นต์สูงสุด คือ 37.71 % รองลงมา คือ รูปแปร [n] 37.29 % รูปแปร [u] 23.75 % รูปแปร [w] 1.04 % และรูปแปรอื่น ๆ 0.21 % ตามลำดับ

เมื่อพิจารณาความสัมพันธ์ระหว่างรูปแปรของเสียงพยัญชนะท้าย [1] กับ วจนลีลาทั้ง 3 แบบ ในกลุ่มพื้นฐานการศึกษาปวช. (ดูภาพที่ 5 ประกอบ) จะเห็นได้ว่า ใน วจนลีลาการสัมผัสซึ่งมีความเป็นทางการน้อย และวจนลีลาการอ่านข้อความซึ่งมีความเป็นทางการค่อนข้างมาก รูปแปร [n] ปรากฏเป็นเปอร์เซ็นต์สูงสุด รองลงมาคือ รูปแปร [u], [1], [w] และอื่น ๆ ตามลำดับ โดยทั้งสองวจนลีลาที่มีรูปแปร [n] ปรากฏมากกว่ารูปแปร [1] อย่างเด่นชัด ส่วนวจนลีลาการอ่านรายการคำซึ่งมีความเป็นทางการมาก รูปแปร [1] ปรากฏเป็นเปอร์เซ็นต์สูงสุด รองลงมาคือ รูปแปร [n], [u], [w] และอื่น ๆ ตามลำดับ โดยรูปแปร [1] ปรากฏใกล้เคียงกับรูปแปร [n] มาก

ผู้วิจัยได้นำผลการคำนวณการใช้รูปแปรในการออกเสียงพยัญชนะท้าย (1) ในคำสัมผัส ตามวจนลีลาทั้ง 3 แบบ ในกลุ่มพื้นฐานการศึกษาปวช. มาทดสอบค่าไคสแควร์ (χ^2) ผลที่ได้พบว่า ในวจนลีลาการสัมผัส การอ่านข้อความ และการอ่านรายการคำ มีการปรากฏรูปแปรต่าง ๆ ในการออกเสียงพยัญชนะท้าย (1) ในคำสัมผัส ต่างกันอย่างมีนัยสำคัญทางสถิติ ที่ระดับความเชื่อมั่น .01 ($\chi^2 = 99.22$ df = 8 p < .01)

จากนั้นผู้วิจัยได้นำผลการคำนวณการใช้รูปแปรในการออกเสียงพยัญชนะท้าย (1) ในคำสัมผัส ตามวจนลีลาทั้ง 3 แบบ ในกลุ่มพื้นฐานการศึกษาปวช. มาทดสอบค่าไคสแควร์ (χ^2) ที่ละคู่ คือ ระหว่างวจนลีลาการสัมผัสกับการอ่านข้อความ วจนลีลาการสัมผัสกับการอ่านรายการคำ และวจนลีลาการอ่านข้อความกับการอ่านรายการคำ ผลที่ได้พบว่า

วจนลีลาการสัมผัสกับการอ่านข้อความ มีการปรากฏรูปแปรต่าง ๆ ในการออกเสียงพยัญชนะท้าย (1) ในคำสัมผัส ต่างกันอย่างมีนัยสำคัญทางสถิติ ที่ระดับความเชื่อมั่น .01 ($\chi^2 = 33.38$ df = 4 p < .01)

วจนลีลาการสัมผัสกับการอ่านรายการคำ มีการปรากฏรูปแปรต่าง ๆ ในการออกเสียงพยัญชนะท้าย (1) ในคำสัมผัส ต่างกันอย่างมีนัยสำคัญทางสถิติ ที่ระดับความ

เชื่อมั่น .01 ($x^2 = 95.58$ $df = 4$ $p < .01$)

วจนลีลาการอ่านข้อความกับการอ่านรายการค่า มีการปรากฏรูปแปรต่าง ๆ ในการออกเสียงพยัญชนะท้าย (l) ในคำฮิม ต่างกันอย่างมีนัยสำคัญทางสถิติ ที่ระดับความเชื่อมั่น .01 ($x^2 = 21.72$ $df = 4$ $p < .01$)

สรุปได้ว่า ในกลุ่มพื้นฐานการศึกษาปวช. การออกเสียงพยัญชนะท้าย (l) ในคำฮิมภาษาอังกฤษในภาษาไทย มีอัตราการใช้รูปแปรต่าง ๆ แตกต่างกันไปตามวจนลีลา คือ รูปแปร [l] ปรากฏน้อยที่สุดในวจนลีลาการสัมภาษณ์ และปรากฏเพิ่มมากขึ้นโดยลำดับตามความเป็นทางการของวจนลีลา ส่วนรูปแปรอื่น ๆ ได้แก่ [n], [ŋ] และ [w] มีอัตราการปรากฏที่น้อยลงโดยลำดับตามวจนลีลาที่มีความเป็นทางการมากขึ้น

ลักษณะที่น่าสนใจที่พบในงานวิจัยนี้คือ การปรากฏรูปแปร [n] ใกล้เคียงกันในวจนลีลาการอ่านข้อความและการอ่านรายการค่า ซึ่งรูปแปร [n] นี้ปรากฏมากในกลุ่มพื้นฐานการศึกษาปวช. ในทุกวจนลีลา

สำหรับวจนลีลานั้น ผู้วิจัยจัดให้วจนลีลาการอ่านรายการค่า เป็นวจนลีลาที่เป็นทางการมากที่สุด ในขณะที่วจนลีลาการสัมภาษณ์เป็นวจนลีลาที่เป็นทางการน้อยที่สุด ที่เป็นเช่นนี้ผู้วิจัยดูจากความระมัดระวังในการพูด ซึ่งในการอ่านรายการค่าผู้บอกภาษาจะระมัดระวังมากที่สุด การอ่านข้อความผู้บอกภาษาจะระมัดระวังน้อยลงมา และการสัมภาษณ์ผู้บอกภาษาจะระมัดระวังน้อยที่สุด

ดังนั้น ถ้าเปรียบเทียบอัตราการปรากฏรูปแปรในกลุ่มพื้นฐานการศึกษาสองระดับจำแนกตามวจนลีลาการสัมภาษณ์ การอ่านข้อความ และการอ่านรายการค่าจะพบว่ามีความคล้ายคลึงกันอยู่มาก กล่าวคือ รูปแปร [l] ปรากฏมากขึ้นตามวจนลีลาที่เป็นทางการมากขึ้น ส่วนรูปแปร [n] และ [ŋ] ปรากฏลดลงตามวจนลีลาที่เป็นทางการมากขึ้น สำหรับรูปแปร [w] ปรากฏน้อยในวจนลีลาทั้งสามแบบของทั้งสองกลุ่มพื้นฐานการศึกษา อัตราการปรากฏของรูปแปร [n] ในวจนลีลาการอ่านข้อความและการอ่านรายการค่ามีความใกล้เคียงกัน ทั้งกลุ่มพื้นฐานการศึกษาปริญาตรีและกลุ่มพื้นฐานการศึกษาปวช. โดยจะปรากฏน้อยกว่าในวจนลีลาการสัมภาษณ์ทั้งสองกลุ่มพื้นฐานการศึกษา แสดงให้เห็นว่าในวจนลีลาการอ่านทั้งสองแบบคือ การอ่านข้อความและการอ่านรายการค่ามีความเป็นทางการใกล้เคียงกันมากกว่าการสัมภาษณ์ ส่วนการสัมภาษณ์นั้นจะมีความแตกต่างออกไปคือมีความเป็นทางการน้อยกว่า

นอกจากนี้ ทัศนะที่รูปแปร [ง] ปรากฏน้อยกว่ารูปแปร [น] ในกลุ่มพื้นฐาน การศึกษาปวช. ทั้งสามวิทยาลัย แต่กลุ่มพื้นฐานการศึกษาปริญญาตรีปรากฏลักษณะดังกล่าวใน วิทยาลัยการสัมภาษณ์และการอ่านรายการค่าเท่านั้น ส่วนในการอ่านข้อความรูปแปร [จ] ปรากฏมากกว่ารูปแปร [น]

4.3.3 การแปรของสิ่งพหุคูณกะท้อ (1) ตามพื้นฐานการศึกษา ในวิทยาลัยการ สัมภาษณ์

ผู้วิจัยได้นับจำนวนครั้งของการปรากฏรูปแปร โดยแยกตามพื้นฐานการศึกษา ในวิทยาลัยการสัมภาษณ์ แล้วนำมาคำนวณเปอร์เซ็นต์อัตราการปรากฏ ดังรายละเอียดในตาราง ที่ 8

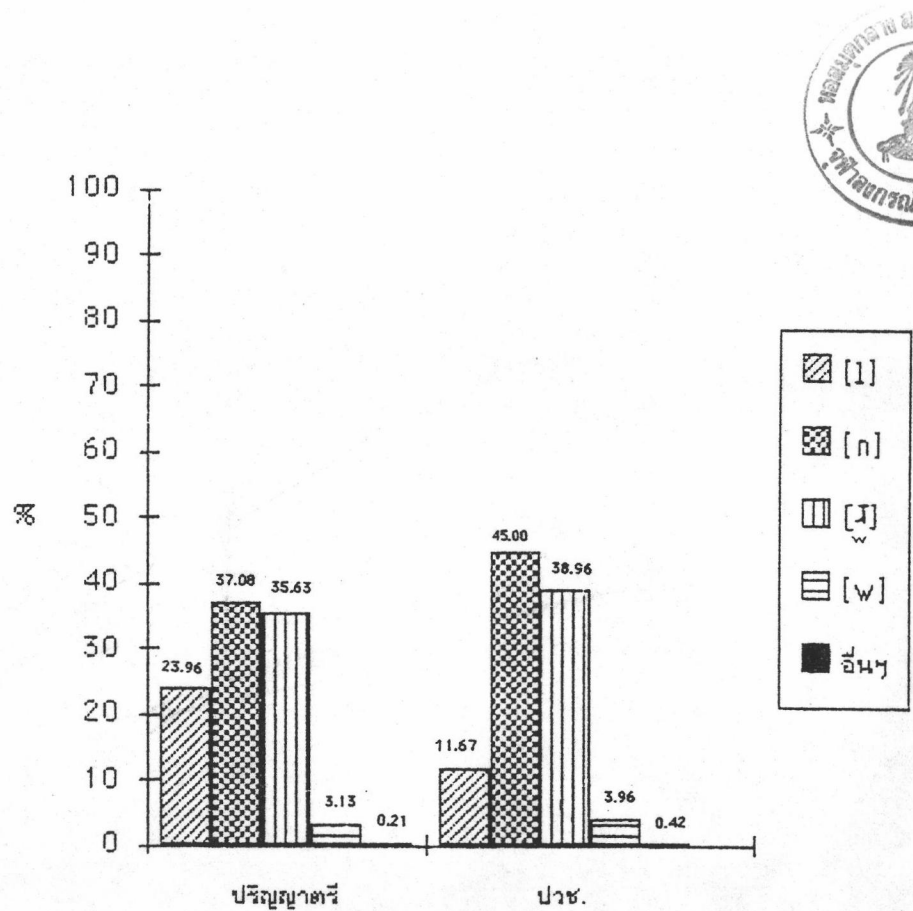
ตารางที่ 8 : อัตราการปรากฏรูปแปรของ (1) ในวิทยาลัยการสัมภาษณ์ จำแนกตามพื้นฐาน การศึกษา 2 ระดับ

พื้นฐานการศึกษา	รูปแปรของ (1)											
	[ล]		[น]		[จ]		[พ]		อื่นๆ		รวม	
	จำนวน ครั้ง	%	จำนวน ครั้ง	%	จำนวน ครั้ง	%	จำนวน ครั้ง	%	จำนวน ครั้ง	%	จำนวน ครั้ง	%
ปริญญาตรี	115	23.96	178	37.08	171	35.63	15	3.13	1	0.21	480	100.00
ปวช.	56	11.67	216	45.00	187	38.96	19	3.96	2	0.42	480	100.00

$$(\chi^2 = 25.56 \quad df = 4 \quad p < .01)$$

จากข้อมูลในตารางที่ 8 เพื่อให้เห็นการปรากฏของรูปแปรต่าง ๆ ชัดเจนยิ่งขึ้น ผู้วิจัยได้นำมาเสนอในรูปกราฟแท่ง ดังภาพที่ 6

ภาพที่ 6 : อัตราร้อยละของการปรากฏรูปแปรของ (1) ในวัจนลีลาการสัมภาษณ์ จำนวนกตามพื้นฐานการศึกษา 2 ระดับ



ในภาพที่ 6 จะเห็นว่า การแปรของเสียงพยัญชนะก้ำอ (1) ในวัจนลีลาการสัมภาษณ์ มีอัตราการปรากฏของรูปแปรจำนวนกตามพื้นฐานการศึกษา 2 ระดับ ดังนี้

ระดับพื้นฐานการศึกษาปริญญาตรี รูปแปร [n] ปรากฏเป็นเปอร์เซ็นต์สูงสุด คือ 37.08 % รองลงมา คือ รูปแปร [r] 35.63 % รูปแปร [l] 23.96 % รูปแปร [w] 3.13 % และรูปแปรอื่น ๆ 0.21 % ตามลำดับ

ระดับพื้นฐานการศึกษาปวช. รูปแปด [n] ปรากฏเป็นเปอร์เซ็นต์สูงสุด คือ 45.00 % รองลงมา คือ รูปแปด [u] 38.96 % รูปแปด [l] 11.67 % รูปแปด [w] 3.96 % และรูปแปดอื่น ๆ 0.42 % ตามลำดับ

เมื่อพิจารณาความสัมพันธ์ระหว่างรูปแปดของเสียงพยัญชนะท้าย (l) กับพื้นฐานการศึกษาทั้ง 2 ระดับ ในวัจนลีลาการสัมภาษณ์ (คุณภาพที่ 6 ประกอบ) จะเห็นได้ว่าทั้งกลุ่มพื้นฐานการศึกษาปริญญาตรีซึ่งเป็นระดับการศึกษาที่สูงกว่า และกลุ่มพื้นฐานการศึกษาปวช. ซึ่งเป็นระดับการศึกษาที่ต่ำกว่า รูปแปด [n] ปรากฏเป็นเปอร์เซ็นต์สูงสุด รองลงมาคือ รูปแปด [u], [l], [w] และอื่น ๆ ตามลำดับ โดยทั้งสองกลุ่มพื้นฐานการศึกษามีรูปแปด [n] ปรากฏมากกว่ารูปแปด [l] อย่างเด่นชัด

ผู้วิจัยได้นำผลการคำนวณการใช้รูปแปดในการออกเสียงพยัญชนะท้าย (l) ในคำสัมภาษณ์ ตามพื้นฐานการศึกษาทั้ง 2 ระดับ ในวัจนลีลาการสัมภาษณ์ มาทดสอบหาค่าไคสแควร์ (χ^2) ผลที่ได้พบว่า ระดับพื้นฐานการศึกษาปริญญาตรีและระดับพื้นฐานการศึกษาปวช. มีการปรากฏรูปแปดต่าง ๆ ในการออกเสียงพยัญชนะท้าย (l) ในคำสัมภาษณ์ ต่างกันอย่างมีนัยสำคัญทางสถิติ ที่ระดับความเชื่อมั่น .01 ($\chi^2 = 25.56$ df = 4 p < .01)

สรุปได้ว่า ในวัจนลีลาการสัมภาษณ์ การออกเสียงพยัญชนะท้าย (l) ในคำสัมภาษณ์ภาษาอังกฤษในภาษาไทย มีอัตราการใช้รูปแปดต่าง ๆ แตกต่างกันไปตามพื้นฐานการศึกษา คือ กลุ่มพื้นฐานการศึกษาปริญญาตรี ใช้รูปแปด [l] มากกว่ากลุ่มพื้นฐานการศึกษาปวช. อย่างเด่นชัดถึงร้อยละ 12 ในขณะที่กลุ่มพื้นฐานการศึกษาปวช. ใช้รูปแปด [n] มากกว่ากลุ่มพื้นฐานการศึกษาปริญญาตรีถึงร้อยละ 8 อย่างไรก็ตาม ทั้งสองกลุ่มพื้นฐานการศึกษาใช้รูปแปด [n] มากที่สุดในวัจนลีลา

4.3.4 การแปรของเสียงพยัญชนะท้าย (l) ตามพื้นฐานการศึกษา ในวัจนลีลาการ

อ่านข้อความ

ผู้วิจัยได้นับจำนวนครั้งของการปรากฏรูปแปด โดยแยกตามพื้นฐานการศึกษา ในวัจนลีลาการอ่านข้อความ แล้วนำมาคำนวณเปอร์เซ็นต์อัตราการปรากฏ ดังรายละเอียดในตารางที่ 9

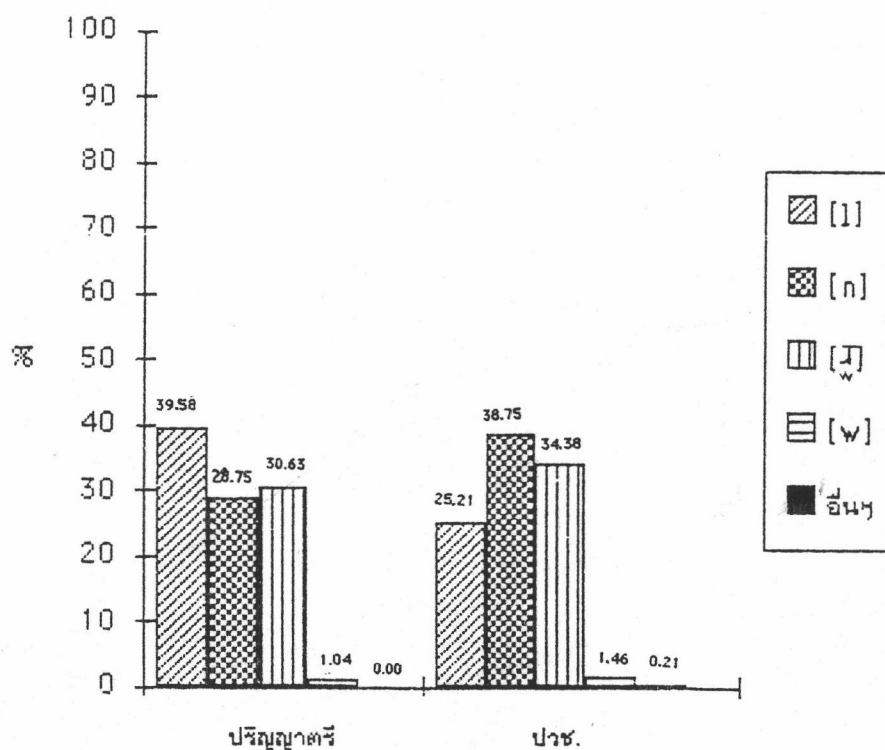
ตารางที่ 9 : อัตราการปรากฏรูปแปรของ (1) ในวจนลีลาการอ่านข้อความ จำนวนตาม
พื้นฐานการศึกษา 2 ระดับ

พื้นฐานการศึกษา	รูปแปรของ (1)											
	[l]		[n]		[ŋ]		[w]		อื่นๆ		รวม	
	จำนวน ครั้ง	%	จำนวน ครั้ง	%	จำนวน ครั้ง	%	จำนวน ครั้ง	%	จำนวน ครั้ง	%	จำนวน ครั้ง	%
ปริศนาครี	190	39.58	138	28.75	147	30.63	5	1.04	-	0.00	480	100.00
ปวศ.	121	25.21	186	38.75	165	34.38	7	1.46	1	0.21	480	100.00

$$\chi^2 = 24.80 \quad df = 4 \quad p < .01$$

จากข้อมูลในตารางที่ 9 เพื่อให้เห็นการปรากฏของรูปแปรต่าง ๆ ชัดเจน
ยิ่งขึ้น ผู้วิจัยได้นำมาเสนอในรูปกราฟแท่ง ดังภาพที่ 7

ภาพที่ 7 : อัตราร้อยละของการปรากฏรูปแปรของ (1) ในวัจนลีลาการอ่านข้อความ จำแนกตามพื้นฐานการศึกษา 2 ระดับ



ในภาพที่ 7 จะเห็นว่า การแปรของเสียงพยัญชนะท้าย (1) ในวัจนลีลาการอ่านข้อความ มีอัตราการปรากฏของรูปแปรจำแนกตามพื้นฐานการศึกษา 2 ระดับ ดังนี้

ระดับพื้นฐานการศึกษาปริญญาตรี รูปแปร [1] ปรากฏเป็นเปอร์เซ็นต์สูงสุด คือ 39.58 % รองลงมา คือ รูปแปร [จ] 30.63 % รูปแปร [ก] 28.75 % รูปแปร [พ] 1.04 % ตามลำดับ ส่วนรูปแปรอื่น ๆ ไม่มีการปรากฏ

ระดับพื้นฐานการศึกษาปวช. รูปแปร [ก] ปรากฏเป็นเปอร์เซ็นต์สูงสุด คือ 38.75 % รองลงมา คือ รูปแปร [จ] 34.38 % รูปแปร [1] 25.21 % รูปแปร [พ]

1.46 % และรูปแปรอื่น ๆ 0.21 % ตามลำดับ

เมื่อพิจารณาความสัมพันธ์ระหว่างรูปแปรของเสียงพยัญชนะท้าย (1) กับ พื้นฐานการศึกษาทั้ง 2 ระดับ ในวจนลีลาการอ่านข้อความ (คุณภาพที่ 7 ประกอบ) จะเห็นได้ว่ากลุ่มพื้นฐานการศึกษาปริญญาตรีซึ่งเป็นระดับการศึกษาที่สูงกว่า มีรูปแปร [l] ปรากฏเป็นเปอร์เซ็นต์สูงสุด รองลงมาคือ รูปแปร [u], [n] และ [w] ตามลำดับ โดยที่รูปแปร [l] ปรากฏมากกว่ารูปแปร [n] อย่างเด่นชัด ในขณะที่กลุ่มพื้นฐานการศึกษาปวช. ซึ่งเป็นระดับการศึกษาที่ต่ำกว่า รูปแปร [n] ปรากฏเป็นเปอร์เซ็นต์สูงสุด รองลงมาคือ รูปแปร [u], [l], [w] และอื่น ๆ ตามลำดับ โดยที่รูปแปร [n] ปรากฏมากกว่ารูปแปร [l] อย่างเด่นชัด

ผู้วิจัยได้นำผลการคำนวณการใช้รูปแปรในการออกเสียงพยัญชนะท้าย (1) ในคำฮิม ตามพื้นฐานการศึกษาทั้ง 2 ระดับ ในวจนลีลาการอ่านข้อความ มาทดสอบค่าไคสแควร์ (χ^2) ผลที่ได้พบว่า ระดับพื้นฐานการศึกษาปริญญาตรีและระดับพื้นฐานการศึกษาปวช. มีการปรากฏรูปแปรต่าง ๆ ในการออกเสียงพยัญชนะท้าย (1) ในคำฮิม ต่างกันอย่างมีนัยสำคัญทางสถิติที่ระดับความเชื่อมั่น .01 ($\chi^2 = 24.80$ df = 4 p < .01)

สรุปได้ว่า ในวจนลีลาการอ่านข้อความ การออกเสียงพยัญชนะท้าย (1) ในคำฮิมภาษาอังกฤษในภาษาไทย มีอัตราการใช้รูปแปรต่าง ๆ แตกต่างกันไปตามระดับพื้นฐานการศึกษาคือ กลุ่มพื้นฐานการศึกษาปริญญาตรี ใช้รูปแปร [l] ซึ่งเป็นรูปแปรที่มีสีกค์ศรีมากกว่ากลุ่มพื้นฐานการศึกษาปวช. อย่างเด่นชัดถึงร้อยละ 14 ในขณะที่กลุ่มพื้นฐานการศึกษาปวช. ใช้รูปแปร [n] ซึ่งเป็นรูปแปรที่ไม่มีสีกค์ศรีมากกว่ากลุ่มพื้นฐานการศึกษาปริญญาตรีถึงร้อยละ 10

ในวจนลีลาผู้วิจัยพบว่า กลุ่มพื้นฐานการศึกษาปริญญาตรี ใช้รูปแปร [u] มากกว่ารูปแปร [n] เล็กน้อย ส่วนกลุ่มพื้นฐานการศึกษาปวช. ใช้รูปแปร [n] มากกว่ารูปแปร [u]

ในวจนลีลาการอ่านข้อความมีข้อแตกต่างที่สำคัญคือ ในกลุ่มพื้นฐานการศึกษาปริญญาตรี รูปแปร [l] ปรากฏมากกว่าอีกสองรูปแปร ขณะที่กลุ่มพื้นฐานการศึกษาปวช. รูปแปร [n] ปรากฏมากกว่าอีกสองรูปแปร ซึ่งจุดนี้แสดงให้เห็นความสัมพันธ์ระหว่างตัวแปรภาษาและตัวแปรพื้นฐานการศึกษาอย่างชัดเจนมาก

4.3.5 การแปรของเสียงพยัญชนะท้าย (l) ตามพื้นฐานการศึกษา ในวัจนลีลาการ

อ่านรายการคำ

ผู้วิจัยได้นับจำนวนครั้งของการปรากฏรูปแปร โดยแยกตามพื้นฐานการศึกษา ในวัจนลีลาการอ่านรายการคำ แล้วนำมาคำนวณเปอร์เซ็นต์อัตราการปรากฏ ดังรายละเอียด ในตารางที่ 10

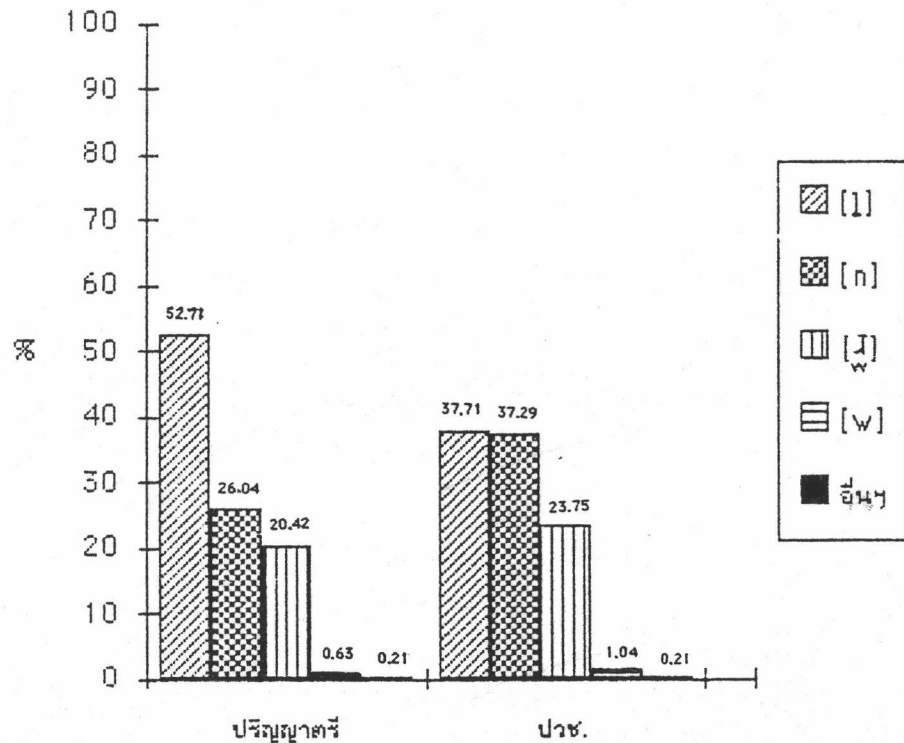
ตารางที่ 10 : อัตราการปรากฏรูปแปรของ (l) ในวัจนลีลาการอ่านรายการคำ จำแนกตาม พื้นฐานการศึกษา 2 ระดับ

พื้นฐานการศึกษา	รูปแปรของ (l)											
	[l]		[n]		[ɲ]		[w]		อื่นๆ		รวม	
	จำนวน ครั้ง	%	จำนวน ครั้ง	%	จำนวน ครั้ง	%	จำนวน ครั้ง	%	จำนวน ครั้ง	%	จำนวน ครั้ง	%
ปริญญาตรี	253	52.71	125	26.04	98	20.42	3	0.63	1	0.21	480	100.00
ปวช.	181	37.71	179	37.29	114	23.75	5	1.04	1	0.21	480	100.00

$$x^2 = 93.44 \quad df = 8 \quad p < .01$$

จากข้อมูลในตารางที่ 10 เพื่อให้เห็นการปรากฏของรูปแปรต่าง ๆ ชัดเจนยิ่งขึ้น ผู้วิจัยได้นำมาเสนอในรูปกราฟแท่ง ดังภาพที่ 8

ภาพที่ 8 : อัตราร้อยละของการปรากฏรูปแปรของ (1) ในวัจนลีลาการอ่านรายการค่า
จำแนกตามพื้นฐานการศึกษา 2 ระดับ



ในภาพที่ 8 จะเห็นว่า การแปรของเสียงพยัญชนะท้าย (1) ในวัจนลีลา
การอ่านรายการค่า มีอัตราการปรากฏรูปแปรจำแนกตามพื้นฐานการศึกษา 2 ระดับ ดังนี้

ระดับพื้นฐานการศึกษาปริญญาตรี รูปแปร [1] ปรากฏเป็นเปอร์เซ็นต์สูงสุด
คือ 52.71 % รองลงมา คือ รูปแปร [n] 26.04 % รูปแปร [j] 20.42 % รูปแปร [w]
0.63 % และรูปแปรอื่น ๆ 0.21 % ตามลำดับ

ระดับพื้นฐานการศึกษาปวช. รูปแปร [1] ปรากฏเป็นเปอร์เซ็นต์สูงสุด คือ
37.71 % รองลงมา คือ รูปแปร [n] 37.29 % รูปแปร [j] 23.75 % รูปแปร [w]

1.04 % และรูปแปรอื่น ๆ 0.21 % ตามลำดับ

เมื่อพิจารณาความสัมพันธ์ระหว่างรูปแปรของเสียงพยัญชนะท้าย (1) กับพื้นฐานการศึกษาทั้ง 2 ระดับ ในวัจนลีลาการอ่านรายการคำ (ดูภาพที่ 8 ประกอบ) จะเห็นได้ว่าทั้งกลุ่มพื้นฐานการศึกษาปริญญาตรี และกลุ่มพื้นฐานการศึกษาปวช. มีรูปแปร [l] ปรากฏเป็นเปอร์เซ็นต์สูงสุด รองลงมาคือ รูปแปร [n], [ŋ], [w] และอื่น ๆ ตามลำดับ โดยในกลุ่มพื้นฐานการศึกษาปริญญาตรี ซึ่งเป็นระดับการศึกษาที่สูงกว่า รูปแปร [l] ปรากฏมากกว่ารูปแปร [n] อย่างเด่นชัด ในขณะที่กลุ่มพื้นฐานการศึกษาปวช. ซึ่งเป็นระดับการศึกษาที่ต่ำกว่า รูปแปร [l] ปรากฏใกล้เคียงกับรูปแปร [n] มาก

ผู้วิจัยได้นำผลการคำนวณการใช้รูปแปรในการออกเสียงพยัญชนะท้าย (1) ในคำยืม ตามพื้นฐานการศึกษาทั้ง 2 ระดับ ในวัจนลีลาการอ่านรายการคำ มาทดสอบหาค่าไคสแควร์ (χ^2) ผลที่ได้พบว่า ระดับพื้นฐานการศึกษาปริญญาตรีและระดับพื้นฐานการศึกษาปวช. มีการปรากฏรูปแปรต่าง ๆ ในการออกเสียงพยัญชนะท้าย (1) ในคำยืม ต่างกันอย่างมีนัยสำคัญทางสถิติ ที่ระดับความเชื่อมั่น .01 ($\chi^2 = 23.24$ df = 4 p < .01)

สรุปได้ว่า ในวัจนลีลาการอ่านรายการคำ การออกเสียงพยัญชนะท้าย (1) ในคำยืมภาษาอังกฤษในภาษาไทย มีอัตราการใช้รูปแปรต่าง ๆ แตกต่างกันไปตามระดับพื้นฐานการศึกษาคือ ในวัจนลีลาในกลุ่มพื้นฐานการศึกษาปริญญาตรี ใช้รูปแปร [l] มากกว่ากลุ่มพื้นฐานการศึกษาปวช. อย่างชัดเจนมากถึงร้อยละ 15 ในขณะที่กลุ่มพื้นฐานการศึกษาปวช. ใช้รูปแปร [n] มากกว่ากลุ่มพื้นฐานการศึกษาปริญญาตรีถึงร้อยละ 11 ซึ่งในกรณีของผลที่พบนี้จะเชื่อมโยงกับเรื่องของชนชั้นด้วย

นอกจากนี้ กลุ่มพื้นฐานการศึกษาปริญญาตรี ใช้รูปแปร [l] มากกว่ารูปแปร [n] ถึงร้อยละ 27 ส่วนกลุ่มพื้นฐานการศึกษาปวช. ใช้รูปแปร [l] และ [n] เท่า ๆ กัน

ถ้าเปรียบเทียบกับอัตราการปรากฏของรูปแปรในวัจนลีลาสามแบบ ของกลุ่มพื้นฐานการศึกษาปริญญาตรีและกลุ่มพื้นฐานการศึกษาปวช. พบว่ามีความแตกต่างกันอยู่มาก กล่าวคือ รูปแปร [l] ปรากฏในกลุ่มพื้นฐานการศึกษาปริญญาตรีมากกว่ากลุ่มพื้นฐานการศึกษาปวช. ในทุกวัจนลีลา รูปแปร [n] ปรากฏในกลุ่มพื้นฐานการศึกษาปวช. มากกว่ากลุ่มพื้นฐานการศึกษาปริญญาตรีในทุกวัจนลีลา แสดงให้เห็นว่า ผลการศึกษานี้สอดคล้องกับที่บีบี (Beebe 1974:210

-273) ศึกษาพบว่ากลุ่มประชากรที่มีการศึกษาระดับอุดมศึกษาและระดับอาชีวศึกษาออกเสียงต่างกัน รวมทั้งเป็นไปตามข้อสังเกตของ วัตนา อุดมวงศ์ (2524:480,488-490) และปราณี กุลละวณิช (2533:380 และ 2535:63) ที่เสนอไว้ว่า กลุ่มคนที่มีการศึกษาสูงหรือมีความคุ้นเคยกับภาษาอังกฤษ สามารถออกเสียงตัวแปรนี้ได้ใกล้เคียงกับเสียงในภาษาอังกฤษ ส่วนรูปแปร [ɹ] นั้นปรากฏใกล้เคียงกันทั้งสองกลุ่มพื้นฐานการศึกษา

การศึกษาความสัมพันธ์ระหว่างตัวแปรทางสังคมกับตัวแปรภาษาในแง่มุมต่างๆ ในบทนี้ ผู้วิจัยพบว่าตัวแปรทางสังคมทั้ง 2 ตัวแปร คือ วิชาเฉลี่ยและพื้นฐานการศึกษา มีความสัมพันธ์กับตัวแปรพยัญชนะท้าย (1) ในคำยืมอย่างชัดเจน