

การบริหารงานก่อสร้าง

ประวัติกรรมโยธาธิการ

ก่อนที่จะได้กล่าวถึงรายละเอียดในการบริหารงานก่อสร้างของกรรมโยธาธิการ ใคร่
ขอกล่าวถึงประวัติความเป็นมาของการก่อตั้งกรรมโยธาธิการพอเป็นสังเขปดังนี้^๑

กรรมโยธาธิการได้เริ่มก่อตั้งเมื่อปี พ.ศ. ๒๔๔๑ ในนามของ "กรมสุขาภิบาล" สังกัด
"กระทรวงนครบาล" ซึ่งได้กำเนิดขึ้นโดยพระราชกำหนดสุขาภิบาลกรุงเทพมหานคร ๑๑๖
(พ.ศ. ๒๔๔๑) มีหน้าที่ดำเนินงานจัดการสุขาภิบาลภายในเขตสุขาภิบาลในจังหวัดพระนครกับมี
หน้าที่ดำเนินการป้องกันและรักษาโรคภัยไข้เจ็บแก่ประชาชน โดยแบ่งหน่วยงานออกเป็นดังนี้

๑. กองบัญชาการ
๒. กองแพทย์สุขาภิบาล
๓. กองช่างสุขาภิบาล
๔. กองถนน
๕. กองบัญชี
๖. กองช่างก่อสร้าง
๗. โรงพยาบาลต่าง ๆ

กระทรวงนครบาลได้รับพระบรมราชโองการในพระบาทสมเด็จพระจุลจอมเกล้าเจ้า
อยู่หัวโปรดเกล้าให้เป็นผู้ดำเนินการก่อสร้างการประปาและการไฟฟ้าสามเสนขึ้น เมื่อกิจการ
ทั้งสองนี้ได้ก่อสร้างแล้วเสร็จเมื่อ พ.ศ. ๒๔๕๗ กิจการก็ได้มาขึ้นอยู่ในความบังคับบัญชาของ
กรมสุขาภิบาล จนถึง พ.ศ. ๒๔๖๕ จึงได้ทรงพระกรุณาโปรดเกล้าให้รวมหน้าที่ราชการใน
กระทรวงนครบาลเข้าไว้ในกระทรวงมหาดไทยตามประกาศลงวันที่ ๑ สิงหาคม ๒๔๖๕ ดังนี้

^๑"กรรมโยธาธิการ," ข่าวกรรมโยธา, ฉบับที่ ๔ (ธันวาคม ๒๔๑๒-มีนาคม ๒๔๑๓),
หน้า ๓-๑๓.

กรมศุขาภิบาลจึงโอนสังกัดไปขึ้นอยู่กับกระทรวงมหาดไทยตลอดมา และเมื่อวันที่ ๑ พฤษภาคม ๒๔๖๔ ได้ทรงพระกรุณาโปรดเกล้าให้โอนกองแพทย์ศุขาภิบาลรวมทั้งโรงพยาบาลต่าง ๆ ได้แก่ โรงพยาบาลกลาง วชิระพยาบาล โรงพยาบาลโรคจิตและโรงพยาบาลโรคเรื้อนที่พระประแดง (ยกเว้นงานเกี่ยวกับการตรวจความสะอาดและโรงฆ่าสัตว์ซึ่งสังกัดอยู่ในกองแพทย์ศุขาภิบาล) ไปขึ้นอยู่กับสังกัดของกรมสาธารณสุขและให้เปลี่ยนนามกรมศุขาภิบาลเป็นกรมนคราทร ส่วนกองช่างก่อสร้างให้เปลี่ยนนามเป็นกองสถาปัตยกรรม ตามแจ้งความกระทรวงมหาดไทยลงวันที่ ๒๑ เมษายน ๒๔๖๔ กับให้โอนกิจการไฟฟ้าสามเสนไปสังกัดในกรมรถไฟเมื่อวันที่ ๑ เมษายน ๒๔๖๔ ด้วย

กรมนคราทร มีหน้าที่ในการบังคับบัญชาตรวจตราอำนวยการก่อสร้างและซ่อมแซมรักษา ถนนหนทางฝ่ายบกทั่วไป รักษาคลองและทางน้ำอันอยู่ในเขตศุขาภิบาล ควบคุมอำนวยการตรวจตราการฆ่าสัตว์และโรงฆ่าสัตว์บางคอแหลม อำนวยการและบังคับบัญชากองช่างนคราทร กองช่างแบบ กองก่อสร้าง กองประปา และกองบำรุงรักษาความสะอาด รวมทั้งการกำจัดสิ่งโสโครกทั่วไป

ในปีพ.ศ. ๒๔๗๔ ได้ทรงพระกรุณาโปรดเกล้าให้ลดฐานะกรมนคราทรจากกรมใหญ่ชั้นอธิบดี เป็นหัวหน้าบังคับบัญชา มีชั้นเจ้ากรมเป็นหัวหน้าขึ้นอยู่กับบัญชาของสมุหพระนครบาล ตามประกาศลงวันที่ ๑๐ มีนาคม ๒๔๗๔ และเมื่อวันที่ ๑๒ พฤษภาคม ๒๔๗๖ ได้กลับฐานะเป็นกรมใหญ่ชั้นอธิบดี เป็นหัวหน้าบังคับบัญชาตามพระราชบัญญัติจัดตั้งกระทรวงและกรม พุทธศักราช ๒๔๗๖ และได้รับโอนกิจการกองต่าง ๆ จากกรมสาธารณสุข รับโอนกิจการทางหลวงและกิจการไฟฟ้าสามเสนจากกรมรถไฟมาสังกัดขึ้นอยู่กับกรมนคราทรอีก เมื่อวันที่ ๒๓ พฤษภาคม ๒๔๗๖ ได้ประกาศพระราชกฤษฎีกาจัดวางระเบียบกรมในกระทรวงมหาดไทย พุทธศักราช ๒๔๗๖ โดยให้แบ่งส่วนราชการในกรมนคราทรขึ้น ดังต่อไปนี้ (การไฟฟ้าสามเสนที่รับโอนคืนมายังมิทันได้รับการพิจารณาแบ่งส่วนตามพระราชกฤษฎีกาฉบับนี้)

ก. ราชการส่วนกลาง

๑. กองกลาง แบ่งออกเป็น ๓ แผนกคือ

แผนกสารบรรณ

แผนกคลัง

แผนกเบ็ดเคิล็ด

๒. กองควบคุมเทศบาล แบ่งออกเป็น ๔ แผนกคือ

แผนกสารบรรณ

แผนกสถิติและรายงาน

แผนกสภาพบำรุงสถานที่ชายทะเล

แผนกการเงิน

แผนกสาธารณสุขโรค

๓. กองวิศวกรรมโยธา แบ่งออกเป็น ๘ แผนกคือ

แผนกสารบรรณ

แผนกแผนผัง

แผนกก่อสร้าง

แผนกรักษาความสะอาด

แผนกบำรุงทาง

แผนกเครื่องกล

แผนกที่สาธารณประโยชน์

แผนกสถิติ

๔. กองช่างสถาปัตยกรรม แบ่งออกเป็น ๓ แผนกคือ

แผนกสารบรรณ

แผนกออกแบบ

แผนกรังวัด

๕. กองช่างประปา

๖. กองช่างไฟฟ้า แบ่งออกเป็น ๔ แผนกคือ

แผนกสารบรรณ

แผนกระเบียบการ

แผนกสัมปทาน

แผนกตรวจ

ข. ราชการท้องถิ่น

๑. นคราทรมณฑล

๒. นคราทรจังหวัด

ในปลายปีพ.ศ. ๒๔๗๖ ได้เปลี่ยนนาม กรมนคราทร เป็น กรมโยธาเทศบาล โดยได้

ออกประกาศพระราชบัญญัติปรับปรุงกระทรวงทบวงกรม พุทธศักราช ๒๔๗๖ ได้ขยายขอบเขตงานช่างและด้านสาธารณูปโภคอย่างกว้างขวาง มีอำนาจหน้าที่อำนวยความสะดวกการงานช่างพลเรือนในการก่อสร้าง การจัดระเบียบผังเมืองเพื่อความสะอาดปลอดภัยของประชาชนและความสวยงามของบ้านเมือง กำหนดออกแบบและวางมาตรฐานงานก่อสร้างส่วนราชการและองค์การสาธารณะโดยทั่วไป เป็นที่ปรึกษาให้คำแนะนำในด้านวิชาการช่างแก่จังหวัด เทศบาล สุขาภิบาลและองค์การต่าง ๆ ดำเนินกิจการจัดให้มีไฟฟ้าและน้ำประปาโดยทั่วไป จัดสร้างและบูรณะทางหลวงจังหวัดและชนบท

ตามพระราชกฤษฎีกาจัดวางระเบียบราชการสำนักงานและกรมในกระทรวงมหาดไทย พุทธศักราช ๒๔๗๖ ได้แบ่งส่วนราชการในกรมโยธาเทศบาลขึ้นใหม่เมื่อวันที่ ๓๐ ธันวาคม ๒๔๗๖ ดังนี้

ก. ราชการบริหารส่วนกลาง แบ่งเป็น ๑๑ กองคือ

๑. สำนักงานเลขานุการกรม
๒. กองคลัง
๓. กองพัสดุ
๔. กองทาง
๕. กองสถาปัตยกรรม
๖. กองไฟฟ้า
๗. กองประปา
๘. กองช่างนคราทร
๙. กองถนน
๑๐. การไฟฟ้าหลวงกรุงเทพฯ
๑๑. การประปากรุงเทพฯ

ข. ราชการบริหารส่วนภูมิภาค

โยธาเทศบาลจังหวัด

ตามพระราชกฤษฎีกาฉบับนี้ กองควบคุมเทศบาลได้หายไปจากกรมโยธาเทศบาล โดยได้โอนกิจการไปสังกัดกรมมหาดไทยตามพระราชกฤษฎีกาฉบับเดียวกันนี้ เมื่อได้มีประกาศพระราชบัญญัติจัดตั้งเทศบาลนครกรุงเทพ พุทธศักราช ๒๔๗๖ ขึ้นแล้ว ได้โอนกิจการกองช่างนคราทรและกองถนนให้เทศบาลนครกรุงเทพจัดทำโดยได้ออกพระราชกฤษฎีกา ๒ ฉบับคือ

๑. พระราชกฤษฎีกามอบสิทธิกิจการบางส่วนตลอดทั้งพนักงานเจ้าหน้าที่ในกรมโยธา-เทศบาล กระทรวงมหาดไทยให้เทศบาลนครกรุงเทพมหานคร พุทธศักราช ๒๔๗๔ ตามพระราชกฤษฎีกานี้ได้มอบสิทธิกิจการตลอดทั้งพนักงานเจ้าหน้าที่ในกองช่างนคราทร กรมโยธาเทศบาล (นอกจากกิจการและพนักงานเจ้าหน้าที่ในแผนกกำจัดอุจจาระ) และกิจการตลอดทั้งพนักงานเจ้าหน้าที่ในกองถนน กรมโยธาเทศบาล (นอกจากกิจการและพนักงานเจ้าหน้าที่ในแผนกโรงฆ่าสัตว์) ให้เทศบาลนครกรุงเทพมหานครตั้งแต่วันที่ ๑ เมษายน ๒๔๘๐ เป็นต้นไป

๒. พระราชกฤษฎีกามอบสิทธิกิจการบางส่วนในกรมสาธารณสุข กรมตำรวจ และกรมโยธาเทศบาล กระทรวงมหาดไทย ให้เทศบาลนครกรุงเทพมหานคร พุทธศักราช ๒๔๘๐ ซึ่งตามพระราชกฤษฎีกาฉบับนี้โดยเฉพาะกรมโยธาเทศบาลได้มอบสิทธิกิจการแผนกกำจัดอุจจาระและแผนกโรงฆ่าสัตว์ ตามที่ได้ยกเว้นไว้ในพระราชกฤษฎีกาฉบับก่อนนั้นให้เทศบาลนครกรุงเทพมหานครตั้งแต่วันที่ ๑ เมษายน ๒๔๘๐

เนื่องจากได้ออนกิจการบางส่วนในกรมโยธาเทศบาลไปให้เทศบาลนครกรุงเทพมหานคร และกรมโยธาเทศบาลได้รับมอบกิจการสาธารณูปโภคจากกองควบคุมเทศบาล กรมมหาดไทยมาสังกัดในสำนักงานเลขานุการกรม จึงได้ออกประกาศพระราชกฤษฎีกาจัดวางระเบียบราชการสำนักงานและกรมในกระทรวงมหาดไทย (ฉบับที่ ๗) พุทธศักราช ๒๔๘๐ โดยให้แบ่งส่วนราชการในกรมโยธาเทศบาลขึ้นใหม่ดังนี้

ก. ราชการบริหารส่วนกลาง แบ่งเป็น ๑๑ กองคือ

๑. สำนักงานเลขานุการกรม
๒. กองคลัง
๓. กองพัสดุ
๔. กองทาง
๕. กองแบบแผน
๖. กองไฟฟ้า
๗. กองประปา
๘. กองสถาปัตยกรรม
๙. กองผังเมืองและการช่างสุขาภิบาล
๑๐. การไฟฟ้าหลวงกรุงเทพฯ
๑๑. การประปากรุงเทพฯ

ข. ราชการบริหารส่วนภูมิภาค

โยธาเทศบาลจังหวัด

ต่อมาในปีพ.ศ. ๒๔๘๒ ได้โอนกิจการประปากรุงเทพฯ จากกรมโยธาเทศบาลให้เทศบาลนครกรุงเทพจัดทำอีกกองหนึ่ง โดยมีพระราชกฤษฎีกามอบการประปากรุงเทพฯ ในกรมโยธาเทศบาล กระทรวงมหาดไทยให้เทศบาลนครกรุงเทพจัดทำ พุทธศักราช ๒๔๘๒ ตั้งแต่วันที่ ๑ ตุลาคม ๒๔๘๒ ต่อมาในปี พ.ศ. ๒๔๘๔ ได้แยกกิจการทางหลวง คือ กองทางและกองแบบแผน จากกรมโยธาเทศบาลไปตั้งเป็นกรมทางตามพระราชบัญญัติปรับปรุงกระทรวงทบวงกรม พุทธศักราช ๒๔๘๔ แล้ว กรมโยธาเทศบาลจึงได้ถูกลดฐานะจากกรมใหญ่ชั้นอธิบดีลง เป็นกรมน้อยมีชั้นหัวหน้ากรม เป็นผู้บังคับบัญชาตามมติคณะรัฐมนตรีเมื่อวันที่ ๒๐ สิงหาคม ๒๔๘๔ และได้ออกประกาศพระราชกฤษฎีกาจัดวางระเบียบราชการกรมโยธาเทศบาลในกระทรวงมหาดไทย พุทธศักราช ๒๔๘๕ ขึ้นใหม่เมื่อวันที่ ๑๐ กุมภาพันธ์ ๒๔๘๕ โดยได้จัดแบ่งส่วนราชการในกรมโยธาเทศบาลดังนี้

๑. สำนักงานเลขานุการกรม
๒. กองไฟฟ้า
๓. กองประปา
๔. การไฟฟ้าหลวงกรุงเทพฯ

เนื่องจากกรมโยธาเทศบาลยังมีส่วนราชการต่าง ๆ ที่จะต้องบริหารงานอยู่อีกมากทั้งยังมีการก่อสร้างสถานที่ราชการและการจัดวางผังเมืองตลอดจนการก่อสร้างการไฟฟ้าและการประปา อันเป็นสาธารณูปโภคทั่วราชอาณาจักรและมีหน้าที่ที่จะต้องปฏิบัติตามโครงการใหม่ต่อไปอย่างกว้างขวาง คณะรัฐมนตรีจึงลงมติเมื่อวันที่ ๑๐ มิถุนายน ๒๔๘๕ ให้ยกฐานะกรมโยธาเทศบาลเป็นกรมใหญ่มีชั้นอธิบดีเป็นหัวหน้าบังคับบัญชาเช่นเดียวกับกาลก่อน

ในปีพ.ศ. ๒๔๘๗ กรมโยธาเทศบาลได้เปลี่ยนนามเป็น กรมโยธาธิการ ไปสังกัดสำนักนายกรัฐมนตรีโดยพระราชกำหนดแก้ไขเพิ่มเติมพระราชบัญญัติปรับปรุงกระทรวงทบวงกรม พุทธศักราช ๒๔๘๔ และพุทธศักราช ๒๔๘๗ เมื่อวันที่ ๑๑ มีนาคม ๒๔๘๗ และในวันที่ ๒๘ มีนาคม ๒๔๘๗ นั้น ก็ได้ออกประกาศพระราชกฤษฎีกาจัดวางระเบียบราชการกรมโยธาธิการในสำนักนายกรัฐมนตรี พุทธศักราช ๒๔๘๗ โดยให้แบ่งแยกส่วนราชการในกรมโยธาธิการดังนี้

๑. สำนักงานเลขานุการกรม
๒. กองไฟฟ้า
๓. กองประปา

๔. กองแบบแผน
๕. กองผังเมือง
๖. กองก่อสร้าง

โดยได้โอนกิจการแผนกสาธารณูปโภคจากสำนักงานเลขานุการกรมไปสังกัดกองควบคุมเทศบาล กระทรวงมหาดไทย และจะโอนกิจการการไฟฟ้าหลวงกรุงเทพฯให้องค์การอื่นต่อไป จึงมิได้แบ่งส่วนไว้ในกรมโยธาธิการ ครั้นต่อมาเมื่อวันที่ ๑๐ กันยายน ๒๔๘๗ ได้มีประกาศพระราชบัญญัติไม่อนุวัติพระราชกำหนดแก้ไขเพิ่มเติมพระราชบัญญัติปรับปรุงกระทรวงทบวงกรม พุทธศักราช ๒๔๘๔ จนถึงวันที่ ๒๔ กรกฎาคม ๒๔๘๘ จึงได้ออกประกาศพระราชกฤษฎีกาจัดวางระเบียบราชการกรมโยธาเทศบาลในกระทรวงมหาดไทย พุทธศักราช ๒๔๘๘ ขึ้นใหม่ โดยแบ่งส่วนราชการให้มีกอง และแผนกอย่างเดียวกับพระราชกฤษฎีกาจัดวางระเบียบราชการกรมโยธาเทศบาลในกระทรวงมหาดไทยพุทธศักราช ๒๔๘๕ เมื่อวันที่ ๑๐ กุมภาพันธ์ ๒๔๘๕ ดังกล่าวข้างต้น

ครั้นต่อมากรมโยธาเทศบาลมีปริมาณงานเพิ่มมากขึ้นเป็นลำดับ ดังนั้น เพื่อความเหมาะสมและเพื่อความสะดวกในการปฏิบัติงาน จึงได้ออกประกาศพระราชกฤษฎีกาจัดวางระเบียบราชการกรมโยธาเทศบาลใหม่เมื่อวันที่ ๓ กรกฎาคม ๒๔๙๓ โดยแบ่งแยกส่วนราชการไว้ดังนี้

๑. สำนักงานเลขานุการกรม
๒. กองแบบแผน
๓. กองก่อสร้าง
๔. กองไฟฟ้า
๕. กองประปา
๖. การไฟฟ้าหลวงกรุงเทพฯ

ต่อมาคณะรัฐมนตรีได้มีมติให้กรมโยธาเทศบาลพิจารณาขยายการตั้งพนักงานโยธาเทศบาลจังหวัดต่าง ๆ เพื่อคุมงานช่างต่าง ๆ ในส่วนจังหวัดและเพื่อควบคุมงานก่อสร้างทางให้ทั่วถึงกัน นอกจากนั้นยังได้รับมอบหมายกิจการงานสร้างทางหลวงจังหวัดและชนบทซึ่งกรมทางกระทรวงคมนาคม เป็นเจ้าหน้าที่ดำเนินการโดยตรงอยู่ก่อนแล้วมาให้กรมโยธาเทศบาล กระทรวงมหาดไทย ควบคุมดำเนินการอีกอย่างหนึ่ง ดังนั้น ปริมาณของงานที่กรมโยธาเทศบาลได้รับมอบหมายก็กลับเพิ่มมากขึ้น เพื่อให้กิจการในด้านต่าง ๆ ได้ดำเนินไปโดยบรรลุผลสำเร็จรวดเร็วสมความมุ่งหมายของทางราชการ จึงได้ยกเลิกพระราชกฤษฎีกาที่ได้ประกาศใช้แล้วและได้ออกประ-

กาศพระราชกฤษฎีกาจัดวางระเบียบราชการกรมโยธาเทศบาลขึ้นใหม่อีก เมื่อวันที่ ๑๔ กันยายน ๒๔๙๔ โดยได้แบ่งแยกส่วนราชการไว้ดังนี้

๑. สำนักงานเลขานุการกรม
๒. กองคลัง
๓. กองแบบแผน
๔. กองก่อสร้าง
๕. กองทางหลวงจังหวัดและเทศบาล
๖. กองไฟฟ้า
๗. กองประปา
๘. การไฟฟ้าหลวง

ในระยะเวลาต่อมาปริมาณงานต่าง ๆ ที่กรมโยธาเทศบาลได้รับมอบหมายให้ปฏิบัติได้เพิ่มจำนวนอีกเป็นอันมาก ดังนั้นเพื่อความเหมาะสมและความสะดวกรวดเร็วในการดำเนินกิจการอื่น ๆ ให้สำเร็จลุล่วงไปด้วยดี จึงได้ออกประกาศพระราชกฤษฎีกาจัดวางระเบียบราชการกรมโยธาเทศบาลขึ้นใหม่เมื่อวันที่ ๒ มีนาคม ๒๔๙๖ โดยแบ่งส่วนราชการไว้ดังนี้

๑. สำนักงานเลขานุการกรม
๒. กองคลัง
๓. กองแบบแผน
๔. กองผังเมือง
๕. กองก่อสร้าง
๖. กองทางหลวงจังหวัดและชนบท
๗. กองไฟฟ้าภูมิภาค
๘. กองประปาภูมิภาค
๙. กองไฟฟ้าหลวง
๑๐. กองโรงงานและวัสดุ
๑๑. กองประจวบฯ

ในปีพ.ศ. ๒๕๐๑ กองไฟฟ้าหลวงได้แยกไปเป็นการไฟฟ้านครหลวง ต่อมาในปีพ.ศ. ๒๕๐๓ ได้มีการประกาศพระราชกฤษฎีกาแบ่งส่วนราชการกรมโยธาเทศบาล กระทรวงมหาดไทย พ.ศ. ๒๕๐๓ ให้แบ่งส่วนราชการกรมโยธาเทศบาล กระทรวงมหาดไทยดังนี้ (ดูแผนภูมิหมายเลข

๕)

ก. ราชการบริหารส่วนกลาง

๑. สำนักงานเลขานุการกรม แบ่งเป็น ๒ แผนกคือ

แผนกสารบรรณ

แผนกทะเบียนสถิติ

๒. กองคลัง แบ่งเป็น ๒ แผนกคือ

แผนกบัญชี

แผนกเงิน

๓. กองแบบแผน แบ่งเป็น ๕ แผนกคือ

แผนกธุรการ

แผนกรังวัด

แผนกวิศวกรรมโยธา

แผนกวิศวกรรมสุขาภิบาล

แผนกสถาปัตยกรรม

๔. กองก่อสร้าง แบ่งเป็น ๕ แผนกคือ

แผนกธุรการ

แผนกอาคาร

แผนกถนน

แผนกสำรวจและทดลอง

แผนกควบคุมการก่อสร้าง

๕. กองผังเมือง แบ่งเป็น ๓ แผนกคือ

แผนกธุรการ

แผนกสถิติ

แผนกแผนผัง

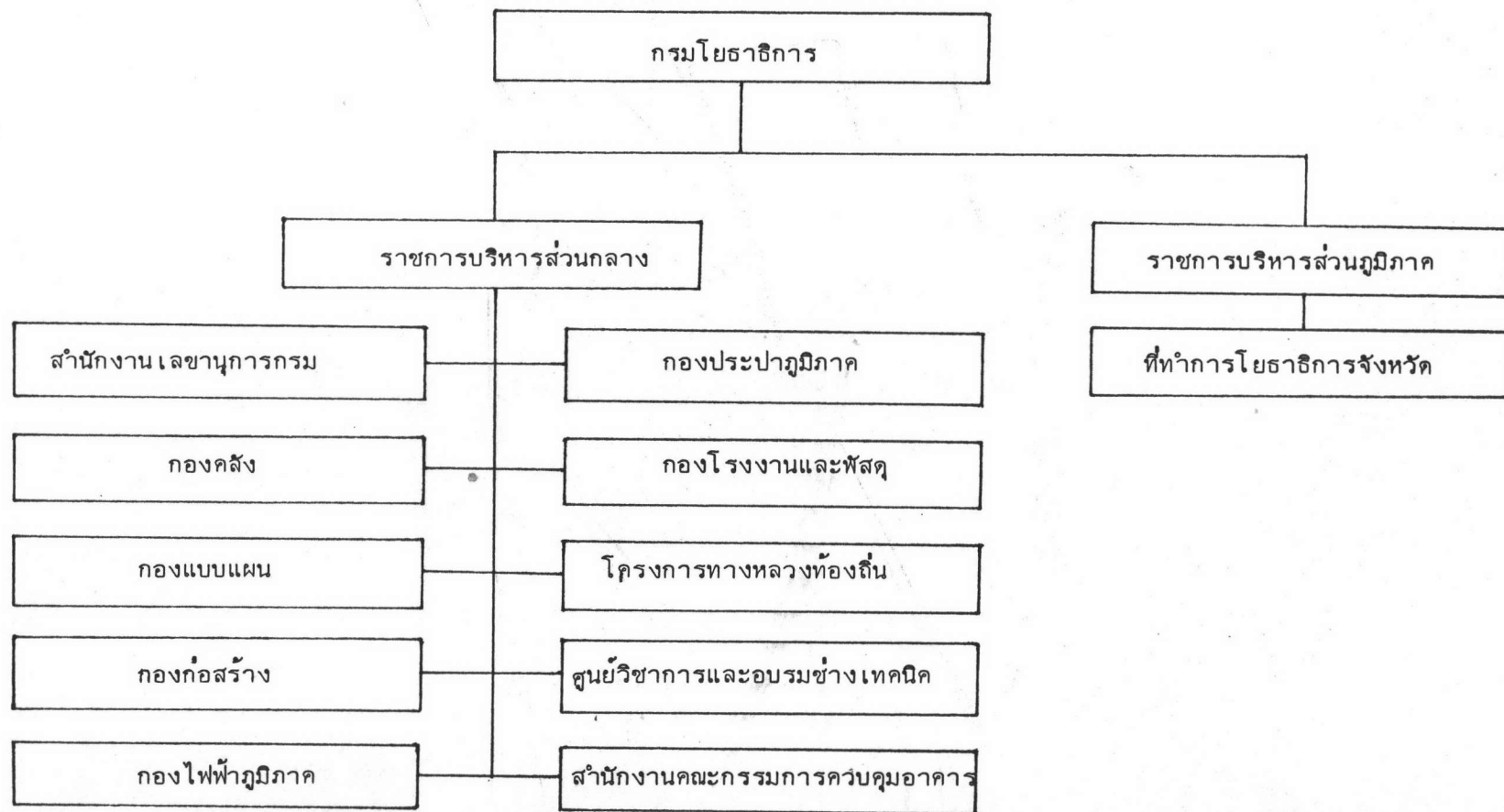
๖. กองไฟฟ้าภูมิภาค แบ่งเป็น ๖ แผนกคือ

แผนกธุรการ

แผนกควบคุมสัมปทาน

แผนกคำนวณ

แผนภูมิหมายเลข ๕ แสดงการแบ่งส่วนราชการตามพระราชกฤษฎีกา



ที่มา : สำนักนโยบายและแผนมหาดไทย, การแบ่งส่วนราชการของกระทรวงมหาดไทย (กรุงเทพฯ:โรงพิมพ์ส่วนท้องถิ่น, ๒๕๒๒), หน้า ๑๘.

แผนกควบคุมการก่อสร้าง

แผนกเครื่องวัดไฟฟ้า

แผนกไฟฟ้าต่างจังหวัด

๗. กองประปาภูมิภาค แบ่งเป็น ๕ แผนกคือ

แผนกธุรการ

แผนกควบคุมสัมปทาน

แผนกคำนวณ

แผนกควบคุมการก่อสร้าง

แผนกประปาต่างจังหวัด

๘. กองประปากรุงเทพฯ แบ่งเป็น ๘ แผนกคือ

แผนกธุรการ

แผนกจำหน่าย

แผนกเครื่องกรอง

แผนกต่อท่อ

แผนกพัสดุ

แผนกรักษาคลองส่งน้ำ

แผนกบัญชี

แผนกสำรวจ

๙. กองโรงงานและพัสดุ แบ่งเป็น ๓ แผนกคือ

แผนกธุรการ

แผนกโรงงาน

แผนกพัสดุ

๑๐. กองทางหลวงจังหวัดและชนบท แบ่งเป็น ๕ แผนกคือ

แผนกธุรการ

แผนกทางหลวงจังหวัด

แผนกทางหลวงชนบท

แผนกสำรวจ

แผนกบำรุง

ข. ราชการบริหารส่วนภูมิภาค

ที่ทำการโยธาเทศบาลจังหวัด

ในปีพ.ศ. ๒๕๐๕ มีประกาศพระราชบัญญัติโอนกิจการบริหารงานของกระทรวงมหาดไทยซึ่งมีการปรับปรุงใหม่ พ.ศ. ๒๕๐๕ ได้โอนกิจการกองผังเมืองไปเป็นสำนักผังเมือง

ในปีพ.ศ. ๒๕๐๖ มีประกาศพระราชบัญญัติโอนกิจการบริหารของกระทรวงทบวงกรม พ.ศ. ๒๕๐๖ ได้โอนกิจการกองทางหลวงจังหวัดและชนบทไปเป็นของกรมทางหลวง กระทรวงคมนาคม

ในปีพ.ศ. ๒๕๑๐ มีประกาศพระราชบัญญัติการประปานครหลวง พ.ศ. ๒๕๑๐ ได้โอนกิจการประปาของกองประปากรุงเทพฯและการประปานครบุรี ของกองประปาภูมิภาค ไปเป็นการประปานครหลวง

ในปีพ.ศ. ๒๕๑๕ กรมโยธาเทศบาลได้เปลี่ยนนามเป็นกรมโยธาธิการ

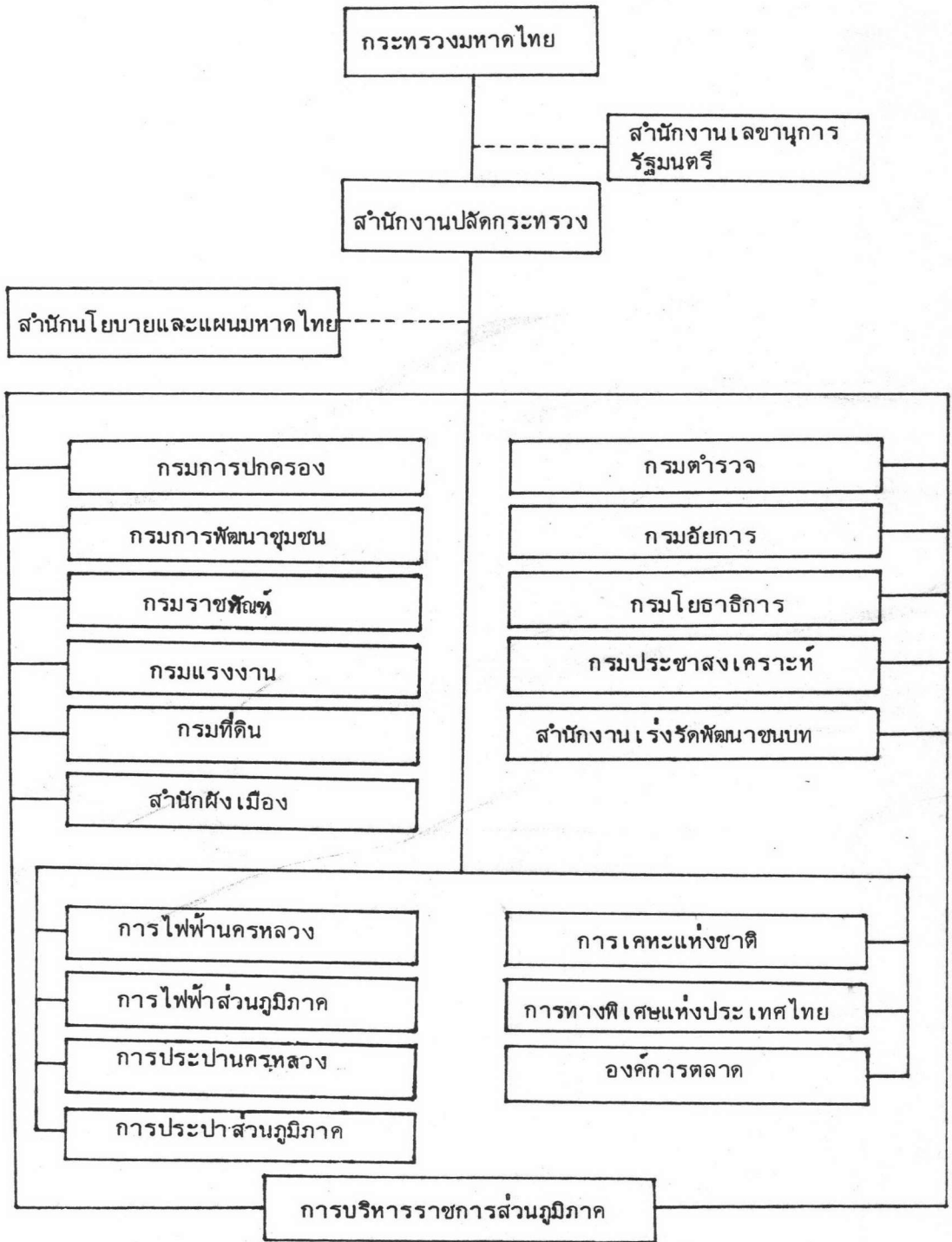
ในปีพ.ศ. ๒๕๒๒ มีประกาศพระราชบัญญัติการประปาส่วนภูมิภาค พ.ศ. ๒๕๒๒ ได้โอนกิจการที่เกี่ยวกับการประปาต่างจังหวัดของกองประปาภูมิภาคไปเป็นการประปาส่วนภูมิภาค

จะเห็นได้ว่าในอดีตที่ผ่านมา นั้น กรมโยธาธิการเป็นหน่วยงานช่างพลเรือนที่เคยดำเนินการหรือมีส่วนควบคุมเกี่ยวข้องกับงานช่างเกือบจะทุกสาขา เช่น กิจการประปา กิจการไฟฟ้า การก่อสร้างสถานที่ราชการ การก่อสร้างทางหลวง การวางผังเมือง และการก่อสร้างสะพาน เป็นต้น

ปัจจุบันกรมโยธาธิการเป็นหน่วยงานช่างพลเรือน สังกัดกระทรวงมหาดไทย (ดูแผนภูมิหมายเลข ๖) มีหน่วยงานในสังกัดทั้งที่เป็นไปตามพระราชกฤษฎีกาแบ่งส่วนราชการและที่เป็นหน่วยงานที่กรมโยธาธิการจัดตั้งขึ้น เป็นการภายในดังนี้ (ดูแผนภูมิหมายเลข ๗)

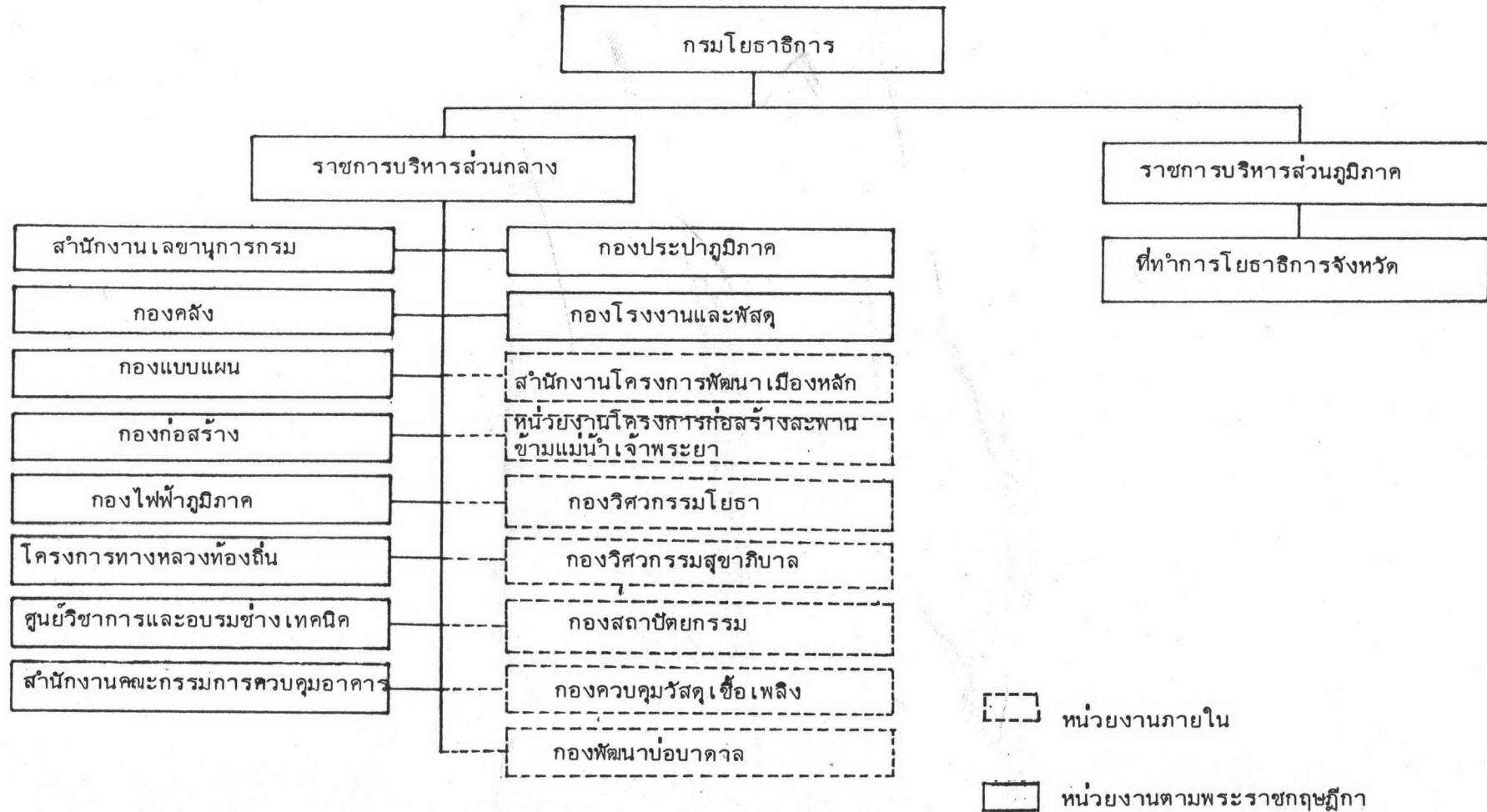
๑. สำนักงานเลขานุการกรม
๒. กองคลัง
๓. กองแบบแผน
๔. กองก่อสร้าง
๕. กองไฟฟ้าภูมิภาค
๖. กองโรงงานและวัสดุ
๗. กองประปาภูมิภาค

แผนภูมิหมายเลข ๖ การแบ่งส่วนราชการของกระทรวงมหาดไทย



ที่มา : สำนักนโยบายและแผนมหาดไทย, การแบ่งส่วนราชการของกระทรวงมหาดไทย (กรุงเทพมหานคร : โรงพิมพ์ส่วนท้องถิ่น, ๒๕๒๒), หน้า ๒.

แผนภูมิหมายเลข ๗ แสดงการแบ่งส่วนราชการในการบริหารงานปัจจุบัน



ที่มา : กรมโยธาธิการ, ผลงานกรมโยธาธิการ ๒๕๒๕, (กรุงเทพมหานคร : โรงพิมพ์โปรเพลชั่นเนลพับลิชชิ่ง, ๒๕๒๕), หน้า ๒.

๘. งานโยธาธิการจังหวัด
๙. ศูนย์วิชาการและอบรมช่างเทคนิค
๑๐. สำนักงานคณะกรรมการควบคุมอาคาร
๑๑. สำนักงานโครงการพัฒนาเมืองหลัก
๑๒. งานโครงการก่อสร้างสะพานข้ามแม่น้ำเจ้าพระยา
๑๓. กองวิศวกรรมโยธา
๑๔. กองวิศวกรรมสุขาภิบาล
๑๕. กองสถาปัตยกรรม
๑๖. กองควบคุมวัสดุเชื้อเพลิง
๑๗. กองพัฒนาบ่อบาดาล

ภารกิจที่สำคัญ

กรมโยธาธิการมีภารกิจที่สำคัญต้องดำเนินการดังนี้

๑. ภารกิจโดยทั่วไป เป็นภารกิจตามกฎหมายได้แก่

๑.๑ การป้องกันภัยอันตรายและ เสริมสร้างความปลอดภัยความสะอาดแก่สาธารณะ

ด้านช่าง

๑.๒ การควบคุมดูแลกิจการค้าขายอันกระทบถึงความปลอดภัยหรือความผาสุกแห่ง

สาธารณชนด้านไฟฟ้าและประปา

๒. ภารกิจหลัก เป็นภารกิจที่ต้องทำโดยเร่งด่วนและหรือทำตามแผนงานโครงการ

ได้แก่

๒.๑ การจัดให้มีและพัฒนาบริการขั้นพื้นฐานด้านสาธารณูปโภคและสาธารณูปการ

ของประชาชนในชนบท

๒.๒ การพัฒนาเมืองหลักในด้านสาธารณูปโภคและสาธารณูปการ

๒.๓ การพัฒนาส่งเสริมให้บริการ รวมทั้งป้องกันแก้ไขและลดปัญหาทางช่าง

ทั้งในส่วนกลางและส่วนภูมิภาค

กรมโยธาธิการ, ผลงานกรมโยธาธิการ ๒๕๒๕, (กรุงเทพมหานคร:โรงพิมพ์
โปรเฟสชั่นแนลพับลิชชิ่ง, ๒๕๒๕), หน้า ๒.

หน้าที่ความรับผิดชอบ

๑. หน้าที่ตามภารกิจทั่วไป ได้แก่ การรักษากฎระเบียบและควบคุมการดำเนินการอันเกี่ยวกับความปลอดภัยของสาธารณชนในส่วนของด้านช่างให้เป็นไปตามกฎหมาย ข้อกำหนด และตามหลักวิชาช่าง โดยควบคุมดูแลให้เป็นไปตามกฎหมายดังต่อไปนี้

๑.๑ พ.ร.บ. ป้องกันภัยอันตรายอันเกิดแต่การเล่นมหรสพ พ.ศ. ๒๔๖๔

๑.๒ พ.ร.บ. ว่าด้วยการเก็บรักษาน้ำมันเชื้อเพลิง พ.ศ. ๒๔๗๔

๑.๓ พ.ร.บ. ส่งเสริมกิจการไฟฟ้า พ.ศ. ๒๔๘๔

๑.๔ ประกาศของคณะปฏิวัติฉบับที่ ๕๘ ลงวันที่ ๒๖ มกราคม ๒๕๑๕ (กฎหมายควบคุมกิจการค้าขายอันตรายกระทบกระเทือนความผาสุกของประชาชน)

๑.๕ ประกาศของคณะปฏิวัติ ฉบับที่ ๒๙๕ ลงวันที่ ๒๐ พฤศจิกายน ๒๕๑๕ (กฎหมายทางหลวง)

๑.๖ พ.ร.บ. ควบคุมอาคาร พ.ศ. ๒๕๒๒

๑.๗ ประกาศของคณะปฏิวัติฉบับที่ ๒๘ ลงวันที่ ๒๙ ธันวาคม ๒๕๑๔ (กฎหมายควบคุมการบรรจุก๊าซปิโตรเลียมเหลว)

๒. หน้าที่ตามภารกิจหลัก ได้แก่

๒.๑ อำนวยการหรือดำเนินงานทางด้านช่างทุกแขนงให้แก่กระทรวงมหาดไทย และส่วนราชการอื่น ๆ ตลอดจนองค์การของรัฐ ทั้งในส่วนกลางและส่วนภูมิภาคโดยทำการสำรวจ ออกแบบ วางแผน คำนวณโครงสร้าง ประมาณราคาก่อสร้าง ควบคุมการก่อสร้าง ตรวจสอบการจ้าง จัดทำและวิเคราะห์ข้อมูลตลอดจนตรวจสอบปรับปรุงแก้ไขความบกพร่องของอาคารสิ่งก่อสร้างทุกชนิด

๒.๒ ให้บริการและให้คำปรึกษาแนะนำช่วยเหลือในด้านงานช่างแก่กระทรวงมหาดไทย ส่วนราชการอื่น ๆ ตลอดจนองค์การของรัฐทั้งในส่วนกลางและส่วนภูมิภาค

๒.๓ ฝึกอบรมด้านช่างให้แก่ส่วนราชการอื่น ๆ เพื่อยกระดับมาตรฐานงานช่าง

๒.๔ จัดให้มีและดำเนินการกิจการสาธารณูปโภคและสาธารณูปการเพื่อสุขภาพอนามัย ความปลอดภัยของชีวิตและทรัพย์สิน ตลอดจนความสะอาดในการคมนาคมอันเป็นพื้นฐานในการพัฒนาเศรษฐกิจและสังคมแห่งชาติ ได้แก่

(๑) การก่อสร้างบำรุงรักษาและปรับปรุงบูรณะทางหลวงชนบทตามโครงการทางหลวงท้องถิ่น

- (๒) การเจาะและพัฒนาบ่อน้ำบาดาลเพื่อจัดทำน้ำสะอาดบริการแก่ชุมชน ตามโครงการจัดให้มีน้ำสะอาดในชนบททั่วราชอาณาจักร
- (๓) การก่อสร้างสะพานข้ามแม่น้ำเพื่อระบายความแออัดของการจราจร และป้องกันการสูญเปล่าทางเศรษฐกิจตามโครงการสร้างสะพานข้ามแม่น้ำสายต่าง ๆ
- (๔) การจัดทำแผนหลักและออกแบบรายละเอียดระบบระบายน้ำ ป้องกันน้ำท่วม กำจัดน้ำเสีย และกำจัดขยะมูลฝอยในแหล่งชุมชน เพื่อการก่อสร้างตามโครงการระบายน้ำ ป้องกันน้ำท่วม กำจัดน้ำเสียและขยะมูลฝอยในเขตเมืองและชนบท
- (๕) การเป็นตัวแทนของกรมโยธาธิการในส่วนภูมิภาค ในการบริหารงานของจังหวัดให้เป็นไปอย่างถูกต้องตามหลักวิชาการด้านช่าง มีประสิทธิภาพ ประหยัด และปลอดภัยตามโครงการปรับปรุงโยธาธิการจังหวัด
- (๖) การก่อสร้างถาวรวัตถุเพื่อสาธารณูปการในส่วนภูมิภาคให้มีความถูกต้อง แข็งแรงและมั่นคงโดยก่อสร้างเขื่อน ค.ส.ล. และสะพาน ค.ส. ล. ตามโครงการก่อสร้างถาวรวัตถุเพื่อสาธารณูปการ
- (๗) การป้องกันภัยอันตรายล้นหน้าอันเกิดจากการใช้ไฟฟ้า เพื่อความปลอดภัยในชีวิตและทรัพย์สินของทางราชการ ตามโครงการป้องกันภัยอันตรายอันเกิดจากการใช้ไฟฟ้า

๒.๕ บริหารงาน ตรวจสอบ ควบคุมดูแลด้านเทคนิคงานในเมืองหลัก ตามโครงการพัฒนาเมืองหลัก

๓. หน้าที่สำคัญอื่น ๆ ได้แก่

- ๓.๑ การดูแลรักษาสถานที่ราชการ ได้แก่ ศาลาสันติธรรม
- ๓.๒ การดูแล บำรุงรักษา ซ่อมแซมสะพานข้ามแม่น้ำเจ้าพระยา ได้แก่ สะพานพระพุทธยอดฟ้า สะพานกรุงเทพ สะพานกรุงธน สะพานสมเด็จพระปิ่นเกล้า และสะพานสมเด็จพระเจ้าตากสินมหาราช
- ๓.๓ ก่อสร้างตกแต่งพลับพลาที่ประทับและสถานที่ในงานราชพิธี และงานการกุศลต่าง ๆ ทั่วราชอาณาจักร

ลักษณะงานที่ปฏิบัติ

งานที่กรมโยธาธิการปฏิบัตินั้น จะมีลักษณะแตกต่างกันอย่างมาก นับตั้งแต่งานขนาด

ใหญ่ลงมาจนถึงงานขนาดเล็ก ขอบเขตงานก็กว้างขวาง ปฏิบัติทั้งในส่วนกลางและส่วนภูมิภาค ทั้งงานที่ดำเนินการเองและหรือเป็นที่ปรึกษา กรมโยธาธิการจึงเป็นที่รวมของนักวิชาการสาขาต่าง ๆ ซึ่งปฏิบัติงานในลักษณะผู้อำนวยการ ซึ่งสรุปลักษณะที่สำคัญได้ดังนี้

๑. งานด้านช่าง งานหลักจะเกี่ยวกับงานอาคาร สะพาน เขื่อน ถนน ประปา ไฟฟ้า แหล่งน้ำขนาดเล็ก งานระบายน้ำและป้องกันอุทกภัย งานดังกล่าวจะต้องใช้นักวิชาการหลายสาขา ร่วมกันปฏิบัติ นักวิชาการที่เป็นหลัก ได้แก่ วิศวกร (โยธา สุขาภิบาล ไฟฟ้า เครื่องกล) สถาปนิก นักวิทยาศาสตร์ วิศวกร นักธรณีวิทยา และช่าง (โยธา ไฟฟ้า ช่างยนต์) ซึ่งมีลักษณะงานที่ปฏิบัติในด้านช่าง ดังนี้

๑.๑ งานด้านสถาปัตยกรรมและมณฑลศิลป์ ได้แก่วางผังและออกแบบวางแผน อำนวยความสะดวกการก่อสร้าง ให้คำปรึกษา ปูระและปฏิสังขรณ์ วิจัยและประมาณราคา

๑.๒ งานด้านวิศวกรรมต่าง ๆ ได้แก่ วางแผนจัดทำและวิเคราะห์ข้อมูล ออกแบบและคำนวณ วางโครงการก่อสร้าง ควบคุมการก่อสร้าง พิจารณาตรวจสอบ บำรุงรักษา วิจัย ให้คำปรึกษา และประมาณราคา

๑.๓ งานด้านวิทยาศาสตร์ ได้แก่ จัดทำและวิเคราะห์ข้อมูล พิจารณา ตรวจสอบ วิจัยและให้คำปรึกษา

๒. งานด้านกฎหมาย จะเกี่ยวกับการควบคุมดูแลพระราชบัญญัติ ประกาศคณะปฏิวัติ หลายฉบับ ซึ่งเน้นหนักในด้านความปลอดภัย ความผาสุก และความเป็นธรรมของสาธารณชน ในส่วนที่เกี่ยวข้องกับช่าง ได้แก่ การควบคุมอาคาร โรงมหรสพ สถานที่เก็บรักษาน้ำมัน เชื้อเพลิง การค้าขายน้ำประปาและไฟฟ้า การก่อสร้างทางหลวง ตลอดจนควบคุมการบรรจุก๊าซปิโตรเลียมเหลว งานด้านนี้จะต้องใช้นิติกรเข้าร่วมด้วย

๓. งานด้านบริการ แยกลักษณะงานเป็นงานบริการทั่วไปและงานบริการวิชาการ งานนี้ใช้นักวิชาการเช่นเดียวกับงานด้านช่าง งานบริการทั่วไปได้แก่ ตกแต่งพลับพลาที่ประทับ จัดสถานที่ในงานพระราชพิธี งานรัฐพิธี งานพิธีและงานกุศลต่าง ๆ งานจัดสถานที่ประชุม ส่วนงานบริการทางวิชาการ ได้แก่ การวางโครงการ สำรวจ ออกแบบ เขียนแบบ ตรวจสอบแบบ แก๊สแบบ คำนวณ ประมาณราคาค่าก่อสร้าง ควบคุมการก่อสร้าง และตรวจการจ้างรับเหมาก่อสร้าง และรวมถึงการเจาะสำรวจ ทดสอบและวิเคราะห์ทำคุณสมบัติชั้นดิน เพื่อหาแหล่งวัสดุ และเพื่อหาสาเหตุและแก้ไขการชำรุดเสียหายของอาคาร ทั้งนี้รวมทั้งตรวจสอบ วิเคราะห์และปรับปรุงคุณภาพวัสดุก่อสร้างและผลิตภัณฑ์อุตสาหกรรม ทั้งที่มีในประเทศและนำเข้าจากต่าง

ประเทศเพื่อใช้ในงานก่อสร้าง

บริหารงานก่อสร้างขนาดใหญ่

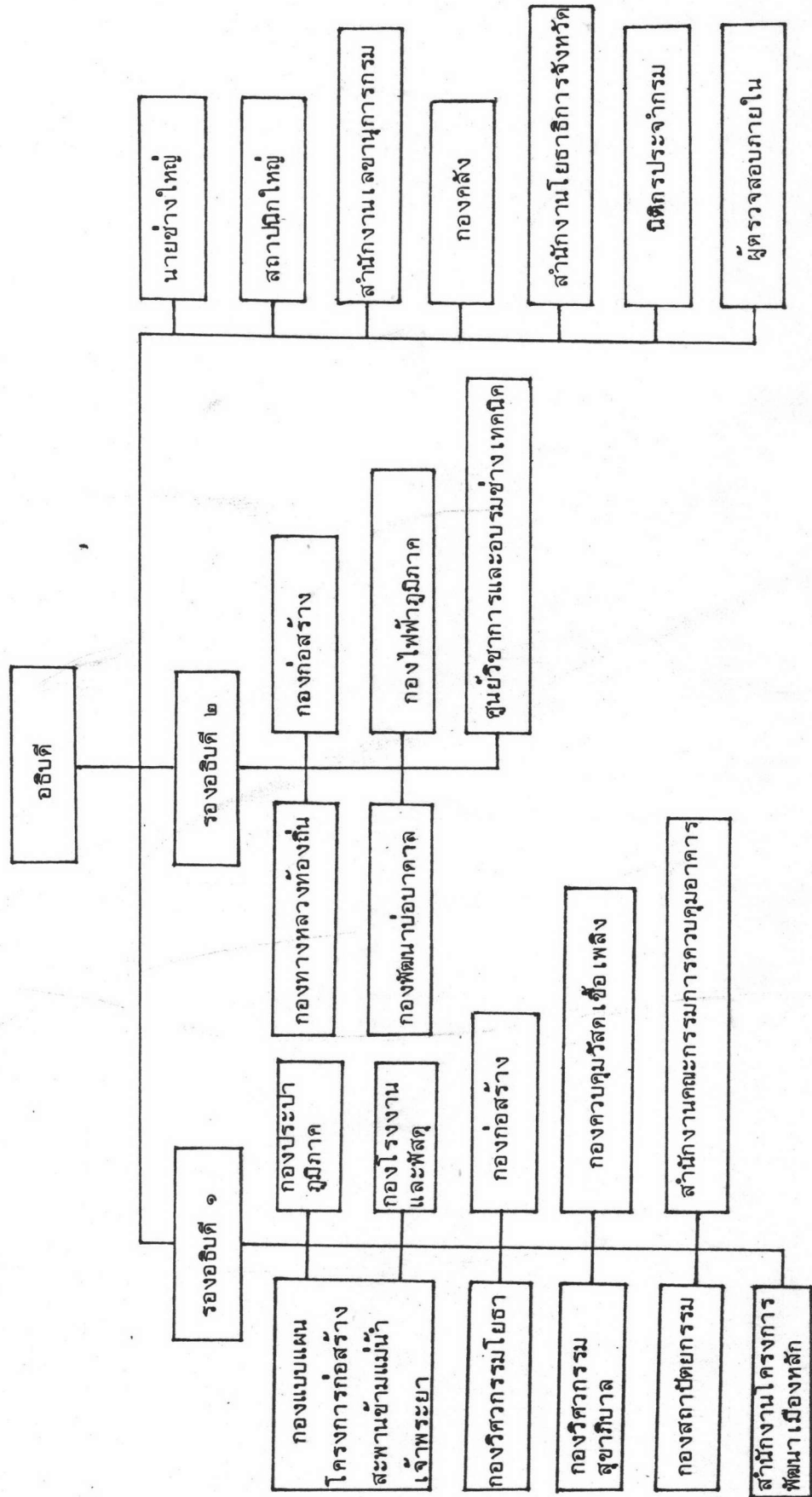
ถ้าพิจารณาจากหน้าที่ความรับผิดชอบและลักษณะงานที่ปฏิบัติของกรมโยธาธิการดังกล่าวแล้วจะเห็นว่า กรมโยธาธิการมีส่วนที่รับผิดชอบดำเนินการในงานก่อสร้างหลายอย่าง เช่น ระบบประปา ระบบไฟฟ้า สถานที่ราชการ ถนนและสะพาน เป็นต้น แต่เนื่องจากมีงานก่อสร้างสำคัญ ๆ ได้ขยายและแยกตัวออกไป เช่น ประปา ได้แยกออกไปเป็น ๒ รัฐวิสาหกิจขนาดใหญ่ คือ การประปานครหลวงและการประปาส่วนภูมิภาค กิจการไฟฟ้าก็เช่นกันได้แยกออกไปเป็น ๒ รัฐวิสาหกิจขนาดใหญ่คือ การไฟฟ้านครหลวงและการไฟฟ้าส่วนภูมิภาค นอกจากนั้นงานก่อสร้างถนนหรือทางหลวงขนาดใหญ่ก็ได้โอนไปสังกัดกรมทางหลวง กระทรวงคมนาคม ดังนั้น งานก่อสร้างขนาดใหญ่ของกรมโยธาธิการซึ่งใช้งบประมาณตั้งแต่ ๑๐๐๐ ล้านบาทขึ้นไป ที่ยังคงมีอยู่ในปัจจุบันก็คือ งานก่อสร้างสะพานข้ามแม่น้ำเจ้าพระยา ซึ่งอยู่ในความรับผิดชอบของหน่วยงานโครงการก่อสร้างสะพานข้ามแม่น้ำเจ้าพระยา สังกัดในฝ่ายแผนงานและโครงการ กองแบบแผน กรมโยธาธิการ

หน่วยงานโครงการก่อสร้างสะพานข้ามแม่น้ำเจ้าพระยานั้น ดูจากแผนภูมิการแบ่งส่วนราชการตามพระราชกฤษฎีกาแบ่งส่วนราชการของกรมโยธาธิการ (แผนภูมิหมายเลข ๕) แล้วจะไม่พบหน่วยงานดังกล่าว แต่ถ้าดูจากแผนภูมิแสดงการบริหารงานของกรมโยธาธิการ (แผนภูมิหมายเลข ๗ และ ๘) จะพบว่าหน่วยงานโครงการก่อสร้างสะพานข้ามแม่น้ำเจ้าพระยาดังอยู่ในกองแบบแผน ทั้งนี้เพราะเป็นหน่วยงานภายในที่กรมโยธาธิการได้จัดตั้งขึ้น เป็นการภายในเพื่อทำหน้าที่เป็นหน่วยงานเลขานุการของคณะกรรมการบริหารโครงการก่อสร้างสะพานข้ามแม่น้ำเจ้าพระยา โดยมีกรรมการและเลขานุการของคณะกรรมการบริหารโครงการทำหน้าที่เป็นวิศวกรหัวหน้าโครงการหรือผู้อำนวยการโครงการ

หน่วยงานโครงการก่อสร้างสะพานข้ามแม่น้ำเจ้าพระยาได้จัดตั้งขึ้น เป็นครั้งแรกเมื่อประมาณปีพ.ศ. ๒๔๐๘^๑ เมื่อคณะรัฐมนตรีได้มีมติมอบหมายให้กรมโยธาธิการดำเนินการก่อสร้างสะพานข้ามแม่น้ำเจ้าพระยาที่ทำข้าง-วังหลัง หรือสะพานสมเด็จพระปิ่นเกล้า ในครั้งนั้นได้

^๑สมภรณ์ จินดา กุลวัชโร, ผู้อำนวยการโครงการก่อสร้างสะพานข้ามแม่น้ำเจ้าพระยา, ๑๒ กันยายน ๒๕๒๖.

แผนภูมิหมายเลข ๘ การบริหารงานของกรมโยธาธิการ



ได้แต่งตั้งให้นายทองจูล สิงหนกุล นายช่างพิเศษ กองแบบแผน ทำหน้าที่ผู้อำนวยการโครงการ มีผู้ช่วยผู้อำนวยการ ๒ นาย และมีนายสนิท สายวรรณะ เป็นเลขานุการโครงการซึ่งเจ้าหน้าที่ส่วนใหญ่เป็นวิศวกร สถาปนิก และนายช่างสังกัดกองแบบแผนทั้งสิ้น แต่เมื่อการก่อสร้างสะพานสมเด็จ ประทับนเกล้าแล้วเสร็จ หน่วยงานโครงการก็ล้มเลิกไปโดยปริยาย

ต่อมา เมื่อกรมโยธาธิการได้รับมอบหมายจากคณะรัฐมนตรีให้ดำเนินการก่อสร้างสะพานข้ามแม่น้ำเจ้าพระยาที่ปลายถนนสาทรหรือสะพานสมเด็จพระเจ้าตากสินมหาราช คณะเจ้าหน้าที่ระดับบริหารชุดเดิมที่เคยรับผิดชอบงานก่อสร้างสะพานสมเด็จประทับนเกล้าก็ได้รับความไว้วางใจจากอธิบดีกรมโยธาธิการในขณะนั้นให้รับผิดชอบดำเนินงานก่อสร้างโครงการใหม่นี้ด้วย

ต่อมาในปีพ.ศ. ๒๕๒๑ นายทองจูล สิงหนกุล ได้รับการแต่งตั้งให้ดำรงตำแหน่งรองอธิบดี จึงมีการเปลี่ยนแปลงกรรมการและเลขานุการของคณะกรรมการบริหารโครงการก่อสร้างสะพานที่ปลายถนนสาทรจากนายทองจูล สิงหนกุล เป็นนายจินดา กุลวัทธิธ ดังนั้นกรมโยธาธิการจึงแต่งตั้งให้นายจินดา กุลวัทธิธ ทำหน้าที่เป็นวิศวกรหัวหน้าโครงการก่อสร้างสะพานที่ปลายถนนสาทร โดยมีนายมนัส สงวนดีกุล เป็นวิศวกรผู้ช่วย ในระยะนี้กรมโยธาธิการได้รับมอบหมายจากคณะรัฐมนตรีให้ดำเนินการก่อสร้างสะพานข้ามแม่น้ำเจ้าพระยาคู่ขนานกับสะพานพระพุทธยอดฟ้าฯ และบูรณะสะพานพระพุทธยอดฟ้าฯ เดิมอีกโครงการหนึ่ง ครั้งแรกกรมโยธาธิการได้มอบหมายให้ข้าราชการในกองก่อสร้าง เป็นผู้ดำเนินการแต่ต่อมาได้เกิดปัญหาในทางปฏิบัติที่ไม่เป็นอันหนึ่งอันเดียวกัน ทั้งที่งานก่อสร้างตามโครงการทั้งสองมีลักษณะคล้ายคลึงกัน ดังนั้นกรมโยธาธิการจึงได้โอนงานก่อสร้างสะพานคู่ขนานสะพานพุทธมาสังกัดในกองแบบแผนโดยให้นายจินดา กุลวัทธิธ รับผิดชอบด้วย ก่อให้เกิดปัญหาด้านอัตราค่าจ้างไม่เพียงพอที่จะดำเนินงาน เพราะขณะนั้นกองแบบแผนเองก็มีงานที่จะต้องดำเนินการในหน้าที่ประจำเพิ่มมากขึ้น ไม่สามารถจะให้วิศวกร สถาปนิก หรือนายช่าง ที่เคยช่วยงานโครงการก่อสร้างสะพานสมเด็จประทับนเกล้ามาช่วยงานในหน่วยงานโครงการก่อสร้างสะพานข้ามแม่น้ำเจ้าพระยานี้ได้ พร้อมกันนั้น การโอนงานก่อสร้างสะพานคู่ขนานสะพานพุทธมาอยู่ในหน่วยงานโครงการก่อสร้างสะพานก็มีลักษณะเป็นการโอนงานมาเท่านั้น มิได้โอนอัตรากำลังที่เคยปฏิบัติงานในโครงการมาด้วย ดังนั้นในระยะนั้นจึงมีข้าราชการที่รับผิดชอบหน่วยงานโครงการเพียง ๔ นายคือ นายจินดา กุลวัทธิธ ทำหน้าที่วิศวกรหัวหน้าโครงการ นายมนัส สงวนดีกุล เป็นวิศวกรโครงการก่อสร้างสะพานที่ปลายถนนสาทร นายสนิท สายวรรณะ และนายบรรจง เพ็ญสว่างวัฒนะ เป็นเจ้าหน้าที่ด้าน อัตรากำลังและการเงินการบัญชี

ในขณะที่ยังงานก่อสร้างสะพานข้ามแม่น้ำเจ้าพระยาทั้ง ๒ แห่ง ดังกล่าวยังไม่เสร็จสิ้น

สำนักงาน ก.พ. ได้ส่งเจ้าหน้าที่วิเคราะห์งานในหน้าที่ของกรมโยธาธิการแล้ว เห็นควรยกฐานะหน่วยงานโครงการก่อสร้างสะพานข้ามแม่น้ำเจ้าพระยาขึ้น เป็นฝ่ายแผนงานและโครงการสังกัดกองแบบแผน ประกอบกับขณะนั้นคณะรัฐมนตรีได้มอบหมายให้กรมโยธาธิการดำเนินการก่อสร้างสะพานข้ามแม่น้ำเจ้าพระยาเพิ่มขึ้นอีก ๒ แห่ง คือที่จังหวัดนนทบุรีและจังหวัดปทุมธานี กรมโยธาธิการจึงได้มีคำสั่งตั้งฝ่ายแผนงานและโครงการขึ้นในกองแบบแผน โดยได้รับผิดชอบงานโครงการก่อสร้างสะพานข้ามแม่น้ำเจ้าพระยาและ เพิ่มงานจัดทำแผนงานให้กับกรมโยธาธิการด้วย นอกจากนั้นยังคงหน่วยงานโครงการก่อสร้างสะพานข้ามแม่น้ำเจ้าพระยาไว้ตามเดิมและได้มีคำสั่งแต่งตั้งเจ้าหน้าที่รับผิดชอบโครงการก่อสร้างสะพานข้ามแม่น้ำเจ้าพระยา ดังนี้

๑. นายจินตนา กุลวิทย์ ทำหน้าที่ผู้อำนวยการโครงการก่อสร้างสะพานข้ามแม่น้ำเจ้าพระยาและทำหน้าที่วิศวกรหัวหน้าโครงการก่อสร้างสะพานที่ปลายถนนสาทร

๒. นายวิริทย์ เลิศลักษณ์ ทำหน้าที่วิศวกรหัวหน้าโครงการก่อสร้างสะพานเพิ่มเติมบริเวณสะพานพระพุทธยอดฟ้าฯ และบูรณะสะพานพระพุทธยอดฟ้าฯ เดิม

๓. นายวิจิตร นุตสาระ ทำหน้าที่วิศวกรหัวหน้าโครงการก่อสร้างสะพานข้ามแม่น้ำเจ้าพระยาและถนนที่จังหวัดนนทบุรีและจังหวัดปทุมธานี

๔. นายอุตรา อมาตยกุล ทำหน้าที่วิศวกรประจำโครงการก่อสร้างสะพานข้ามแม่น้ำเจ้าพระยาที่ปลายถนนสาทร

๕. นายจะนำ ทองงามขำ ทำหน้าที่วิศวกรประจำโครงการก่อสร้างสะพานเพิ่มเติมบริเวณสะพานพระพุทธยอดฟ้าฯ และบูรณะสะพานพระพุทธยอดฟ้าฯ เดิม

๖. นายธงชัย เตชะเสน ทำหน้าที่วิศวกรประจำโครงการก่อสร้างสะพานข้ามแม่น้ำเจ้าพระยาและถนนที่จังหวัดนนทบุรีและปทุมธานี

๗. นายวินัย สิทธิมณฑล ทำหน้าที่เลขานุการประจำงานโครงการก่อสร้างสะพานข้ามแม่น้ำเจ้าพระยา

๘. นายสนิท สายวรรณะ ช่วยปฏิบัติหน้าที่ด้านการบริหารงานทั่วไป

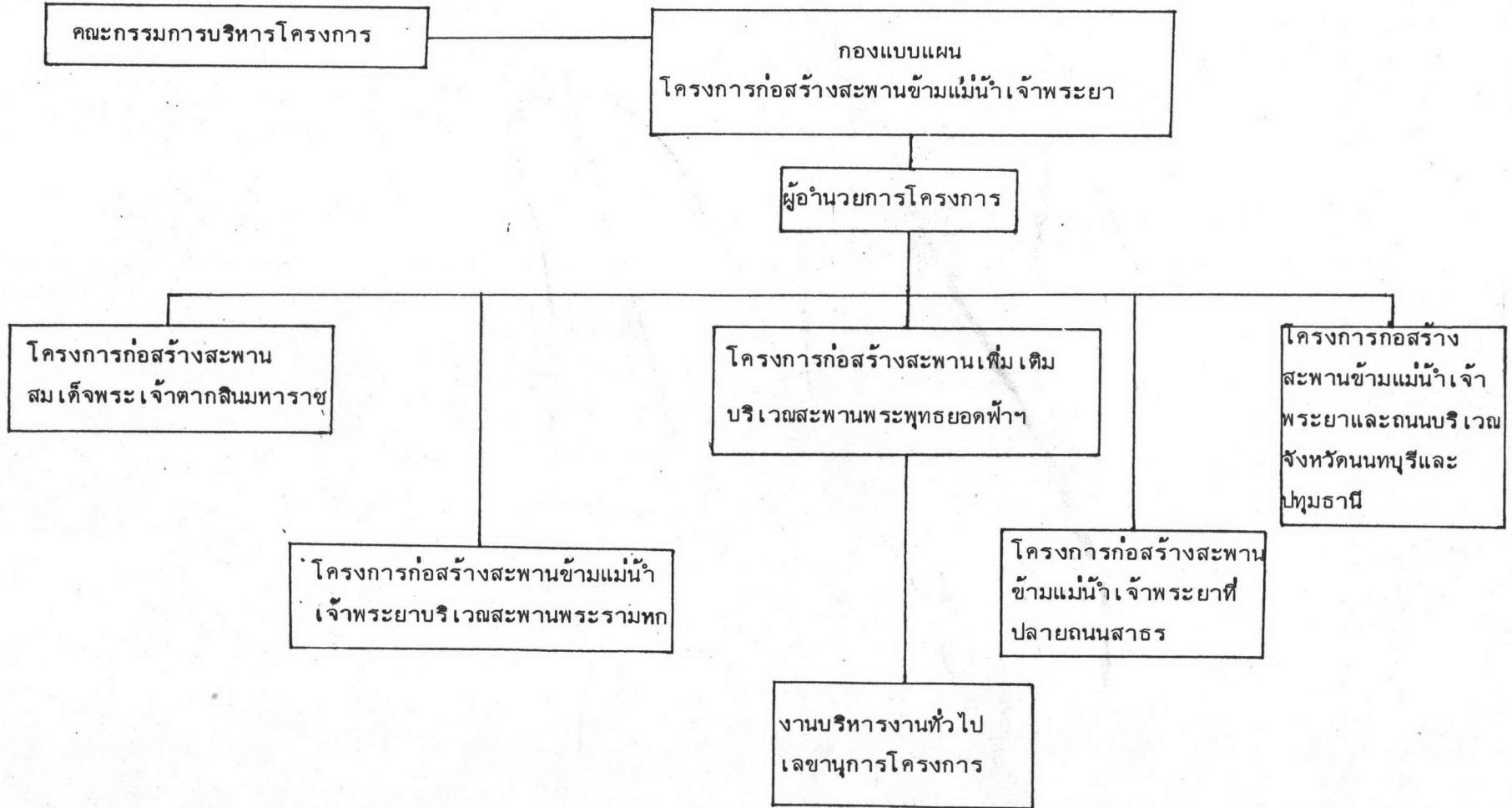
๙. นายบรรจง เพ็ญสว่างวัฒนะ ช่วยปฏิบัติหน้าที่ด้านการเงินและบัญชี

โดยให้เจ้าหน้าที่ดังกล่าวข้างต้นรับผิดชอบดำเนินการให้เป็นไปตามแผนงานและโครงการ

ดังนั้นการจัดองค์การของโครงการก่อสร้างสะพานข้ามแม่น้ำเจ้าพระยา จึงมีแผนภูมิ

ตามรูปหมายเลข ๕

แผนภูมิหมายเลข ๔ การจัดองค์การของโครงการก่อสร้างสะพานข้ามแม่น้ำเจ้าพระยา



โครงการก่อสร้างสะพานข้ามแม่น้ำเจ้าพระยา

การดำเนินงานก่อสร้างสะพานข้ามแม่น้ำเจ้าพระยามีสาระสำคัญดังต่อไปนี้

ก. การจัดเตรียมโครงการ

ดำเนินการโดยหน่วยงานโครงการก่อสร้างสะพานข้ามแม่น้ำเจ้าพระยา ซึ่งจะจัดทำโครงการเบื้องต้นหรือตั้งเรื่องเพื่อขออนุมัติในหลักการจากรัฐบาลหรือคณะรัฐมนตรี ในขั้นตอนนี้จะมีองค์ประกอบพื้นฐานที่สำคัญดังนี้

๑. ความสำคัญและที่มาของโครงการ จะเป็นส่วนที่จะบ่งชี้รากฐานความเป็นมาของโครงการและการระบุถึงความสำคัญของโครงการโดยพยายามจะชี้ให้เห็นและเข้าใจอย่างแท้จริงว่าโครงการนั้น ๆ มีความสำคัญมากต่ออนาคตของสังคมและประเทศชาติ นอกจากนั้นยังระบุความเร่งด่วนของโครงการตลอดจนความสัมพันธ์หรือความผูกพันกับโครงการอื่น ๆ ทั้งในอดีต ปัจจุบัน และอนาคต โดยเฉพาะถ้าหากเป็นโครงการที่มีความสัมพันธ์หรือผูกพันต่อเนื่องกับโครงการอื่น ๆ เช่น โครงการก่อสร้างสะพานสมเด็จพระเจ้าตากสินมหาราช เป็นโครงการต่อเนื่องจากโครงการก่อสร้างสะพานสมเด็จพระปิ่นเกล้า ซึ่งทั้ง ๒ โครงการอยู่ในโครงการถนน ๑๐ ปี สำหรับพระนครและธนบุรี เป็นต้น ซึ่งแผนงานหลักจะไม่บรรลุตามเป้าหมาย ถ้าโครงการทุกโครงการไม่สำเร็จลุล่วงไป หรือเช่นโครงการก่อสร้างสะพานข้ามแม่น้ำเจ้าพระยาบริเวณสะพานพระรามหก เป็นโครงการต่อเนื่องจากโครงการก่อสร้างถนนวงแหวนรัชฎาภิเษก ดังนั้นโครงการทุกโครงการในแผนงานหลัก จึงมีกำหนดความเร่งด่วนและความต่อเนื่องกันโดยอัตโนมัติ

การเขียนระบุถึงความสำคัญกับความเร่งด่วนของโครงการนี้อาจระบุไว้ในทางบวกหรือในทางลบก็ได้ กล่าวคือในทางบวกนั้นอาจระบุถึงผลดี ผลได้ หรือประโยชน์ที่จะได้รับจากการดำเนินงานตามโครงการก่อสร้างสะพานนั้น ๆ จนแล้วเสร็จภายในกำหนดเวลาหนึ่ง ๆ กล่าวง่าย ๆ ก็คือระบุในทำนองที่ว่า ถ้าหากโครงการนี้ได้รับการอนุมัติและสนับสนุนแล้วจะมีผลดีต่าง ๆ นานาประการ โดยยกขึ้นมาบรรยายไว้ให้หมดในทางลบนั้นจะมีลักษณะตรงกันข้าม กล่าวคือ จะบรรยายในทำนองที่ว่า ถ้าหากไม่ได้ดำเนินการตามโครงการนั้น ๆ แล้ว จะเกิดผลเสียหายหรือเกิดความเสียหายแก่สังคมและประเทศชาติในแง่มุมใด และอย่างไรบ้าง โดยเฉพาะถ้าหากไม่ได้ดำเนินการตามโครงการนั้น ๆ ภายในกำหนดเวลาแต่ในทางปฏิบัติของหน่วยงานโครงการก่อสร้างสะพานข้ามแม่น้ำเจ้าพระยาจะระบุความสำคัญของโครงการโดยพิจารณาจากแนวนโยบายของรัฐบาล นโยบายของกระทรวงมหาดไทยและนโยบายของกรมโยธาธิการเอง ซึ่งนโยบาย

เหล่านี้ส่วนใหญ่ก็ผ่านขั้นตอนการดำเนินงานเพื่อบรรจุไว้ในแผนมหาดไทย และพัฒนาการเศรษฐกิจ และสังคมแห่งชาติแล้ว ดังนั้นในขั้นดำเนินการเพื่อขออนุมัติในหลักการของโครงการนี้ โดยปกติ จะมีการติดต่อประสานงานในระดับเจ้าหน้าที่และระดับหน่วยงานกับหน่วยงานที่เกี่ยวข้องมาบ้าง แล้ว เช่น สำนักนโยบายและแผนมหาดไทย เพื่อบรรจุโครงการไว้ในแผนมหาดไทย สำนักงาน คณะกรรมการพัฒนาการเศรษฐกิจและสังคมแห่งชาติ เพื่อบรรจุโครงการไว้ในแผนพัฒนาการ เศรษฐกิจและสังคมแห่งชาติ นอกจากนั้นก็มีการติดต่อกับสำนักงานงบประมาณเพื่อขอรับการสนับสนุน ด้านงบประมาณหรือประสานงานเบื้องต้นกับสำนักงานเศรษฐกิจการคลัง กระทรวงการคลัง เพื่อ ติดต่อขอฎีการเงินจากแหล่งเงินทุนต่าง ๆ ทั้งภายในและภายนอกประเทศ

๒. วัตถุประสงค์และเป้าหมายของโครงการ สำหรับวัตถุประสงค์และเป้าหมายของ โครงการนั้นจะต้องระบุให้ชัดเจนว่า โครงการดังกล่าวนี้จะทำอะไร หรือเมื่อดำเนินการตาม โครงการนี้แล้วจะเกิดอะไรขึ้นบ้างหรือจะได้อะไรเพิ่มขึ้น

๓. ขอบเขตของโครงการ ในการก่อสร้างสะพานข้ามแม่น้ำเจ้าพระยานี้ มักจะครอบคลุมพื้นที่กว้างขวาง โดยในระยะเริ่มต้นอาจจะยังระบุขอบเขตที่แน่ชัดไม่ได้ แต่ก็ควรระบุเอาไว้ บ้างเพื่อจะช่วยให้ผู้พิจารณาโครงการได้เห็นชัดเจนถึงความเป็นไปได้ของโครงการ

๔. การศึกษาความเป็นไปได้ของโครงการและการออกแบบขั้นต้น

เมื่อได้รับอนุมัติในหลักการจากรัฐบาลหรือคณะรัฐมนตรีแล้ว กรมโยธาธิการโดยหน่วยงานโครงการก่อสร้างสะพานข้ามแม่น้ำเจ้าพระยาก็จะดำเนินการสำรวจและศึกษาขั้นต้นถึงความเป็นไปได้ของโครงการ รวมทั้งการกำหนดสถานที่ที่จะดำเนินการก่อสร้างด้วย

เนื่องจากความไม่พร้อมด้านอัตราค่าจ้างและเครื่องมือที่จะดำเนินการส่วนใหญ่ กรมโยธาธิการจึงได้ดำเนินการขอความร่วมมือจากต่างประเทศมาดำเนินการให้ในส่วนนี้ ในการติดต่อขอความร่วมมือนั้นนอกจากจะขอให้กรมวิเทศสหการดำเนินการติดต่ออย่างเป็นทางการแล้ว ใน บางโอกาสผู้อำนวยการโครงการหรือเจ้าหน้าที่ชั้นผู้ใหญ่ของกรมโยธาธิการก็ดำเนินการติดต่อ ประสานงานเป็นการภายในกับหน่วยงานช่วยเหลือของต่างประเทศโดยตรงอีกด้วย เช่น JICA (Japan International Cooperation Agency) ซึ่งเป็นหน่วยงานที่ให้การช่วยเหลือใน ด้านนี้เป็นต้น

เมื่อผ่านขั้นตอนการศึกษาความเป็นไปได้ของโครงการและการออกแบบขั้นต้นแล้ว ใน ระยะนี้จะทราบรายละเอียดในการดำเนินงานโครงการเบื้องต้น ดังนี้

๑. ความเป็นมาและสาระสำคัญของโครงการ

๒. วัตถุประสงค์และ เป้าหมายของโครงการ
๓. ขอบเขตของงานตามโครงการ
๔. ประมาณการใช้จ่ายงบประมาณและแผนการเงิน
๕. วิธีการดำเนินงานและขั้นตอนการทำงาน
๖. ทรัพยากรที่ต้องใช้ในโครงการ

หน่วยงานโครงการก่อสร้างสะพานข้ามแม่น้ำเจ้าพระยาจะนำผลที่ได้จากการศึกษาดังกล่าว เสนอขออนุมัติโครงการต่อคณะรัฐมนตรีอีกครั้งหนึ่ง ซึ่งการขออนุมัติในครั้งนี้จะรวมถึงสาระสำคัญและขั้นตอนการดำเนินงาน ดังนี้

- ก) ขอรับความเห็นชอบในวงเงินค่าใช้จ่ายและแผนการเงิน
- ข) ขออนุมัติดำเนินการตราพระราชกฤษฎีกากำหนด เขตที่ดินที่จะเวนคืน เพื่อใช้เป็นสถานที่ดำเนินการก่อสร้างตามโครงการ
- ค) ขออนุมัติดำเนินการคัดเลือกบริษัทวิศวกรที่ปรึกษา เพื่อว่าจ้างให้ทำการสำรวจออกแบบและควบคุมการก่อสร้าง
- ง) ขออนุมัติแต่งตั้งคณะกรรมการบริหารโครงการ จากผู้แทนของหน่วยงานที่เกี่ยวข้องโดยมีอธิบดีกรมโยธาธิการเป็นประธาน และผู้อำนวยการโครงการก่อสร้างสะพานข้ามแม่น้ำเจ้าพระยาเป็นกรรมการและเลขานุการ

ค. การศึกษาและออกแบบรายละเอียด

เมื่อได้รับการอนุมัติโครงการตามขั้นตอนที่ผ่านมาแล้ว ต่อจากนี้ไปการบริหารโครงการจะอยู่ภายใต้การอำนวยการของคณะกรรมการบริหาร โดยมีหน่วยงานโครงการก่อสร้างสะพานข้ามแม่น้ำเจ้าพระยาเป็นหน่วยงานปฏิบัติ ในระยะนี้จะมีงานที่สำคัญ ๓ ส่วนคือ

๑. การตราพระราชกฤษฎีกากำหนดเขตที่ดินที่จะถูกเวนคืน กรมโยธาธิการจะมอบให้ฝ่ายนิติการ สำนักงานเลขานุการกรมเป็นผู้ดำเนินการ
๒. การติดต่อเจรจาขอกู้เงิน ผู้อำนวยการโครงการและกรมโยธาธิการจะต้องติดต่อประสานงานกับสำนักงานเศรษฐกิจการคลัง กระทรวงการคลัง ดำเนินการขอกู้เงินจากแหล่งเงินทุนต่าง ๆ เพื่อเตรียมไว้ดำเนินการต่อไป
๓. การคัดเลือกบริษัทวิศวกรที่ปรึกษา ซึ่งจะดำเนินการโดยคณะกรรมการบริหารโครงการและมีกรมโยธาธิการ โดยหน่วยงานโครงการก่อสร้างสะพานข้ามแม่น้ำเจ้าพระยาจะเป็นผู้ดำเนินการรวบรวมรายชื่อบริษัทวิศวกรที่ปรึกษาต่าง ๆ จากทั่วโลกเพื่อจัดทำการศึกษาเลือก

(pre-qualification) เอาเฉพาะบริษัทที่มีคุณสมบัติที่สุดไว้ อย่างไรก็ตามในการคัดเลือกบริษัทวิศวกรที่ปรึกษานี้เจ้าของเงินกู้มีบทบาทสำคัญมาก เพราะในโครงการที่ใช้เงินกู้ต่างประเทศ เช่น เงินกู้จากกองทุนความร่วมมือทางเศรษฐกิจและวิชาการโพ้นทะเลแห่งประเทศญี่ปุ่น (OECF) จะกำหนดหลักเกณฑ์และวิธีการคัดเลือกบริษัทวิศวกรที่ปรึกษาเอาไว้และคณะกรรมการบริหารผู้ดำเนินการคัดเลือกก็จำเป็นที่จะต้องปฏิบัติตามนั้น เช่น การจำกัดคุณภาพของบริษัทวิศวกรที่ปรึกษาที่จะเสนอเข้าแข่งขันว่า จะต้องเป็นบริษัทญี่ปุ่น หรือจะต้องเป็นบริษัทของประเทศที่กำลังพัฒนาหรือว่าเป็นการร่วมมือของ ๒ ประเทศหรือ ๓ ประเทศร่วมกัน จึงจะเป็นผู้มีสิทธิเข้ายื่นแข่งขัน หากผู้ที่ยื่นเป็นบริษัทของประเทศที่พัฒนาแล้ว ก็จะถูกตัดออกจากการพิจารณา โดยวิธีนี้บริษัทที่จัดอยู่ในประเทศพัฒนาแล้ว จึงจะมีโอกาสดีกว่าบริษัทอีก ๒ ประเภทคือ ไทยกับประเทศที่กำลังพัฒนา ในการพิจารณาเบื้องต้น บริษัทญี่ปุ่นก็จะมีโอกาสติดกลุ่มอยู่ในพวกแรก ๆ เสมอ

อย่างไรก็ตามแม้ข้อเท็จจริงจะปรากฏเช่นนี้ ในทางปฏิบัติคณะกรรมการก็จะดำเนินการคัดเลือกบริษัทวิศวกรที่ปรึกษาต่อไป ตามที่ได้รับมอบหมายจากคณะรัฐมนตรี ทั้งนี้เพื่อจะขออนุมัติว่าจ้างเพื่อดำเนินงานในขั้นต่อไป ดังนี้

๑. ระยะแรก ทำการสำรวจออกแบบโดย

๑.๑ จัดทำรายงานวิธีการดำเนินงาน (inception report) โดยละเอียด รายงานที่จะเสนอรายละเอียดของวิธีการวิเคราะห์วิจัยที่จะกระทำต่อไปพร้อมทั้งเสนอกฎเกณฑ์ (criteria) ของการออกแบบสะพานและถนนเชื่อม

๑.๒ รวบรวมสำรวจข้อมูลทั้งในด้านวิศวกรรมและเศรษฐศาสตร์ เพื่อประกอบการวิเคราะห์วิจัยทางด้านวิศวกรรม วิจัยปัญหาต่าง ๆ ทางด้านเทคนิค เพื่อให้แน่ใจว่าโครงการนี้จะสามารถดำเนินไปได้ในเวลาที่กำหนดไว้ เพื่อศึกษาหาความเหมาะสมทางด้านเทคนิค วิศวกรรม และเศรษฐกิจของโครงการ (technical & economic feasibility)

๑.๓ ศึกษาเพื่อออกแบบรายละเอียดสะพานในแบบที่สามารถก่อสร้างในเวลาอันรวดเร็วและมีราคาค่าก่อสร้างต่ำที่สุด

๑.๔ จัดทำรายงานผลการวิเคราะห์วิจัย (study report) เสนอต่อกรมโยธาธิการ เพื่อใช้เป็นการอ้างอิงในการกู้เงินจากต่างประเทศหรือสถาบันการเงินระหว่างประเทศ

๑.๕ จัดทำผังการเวนคืนที่ดิน (right of way plan) พร้อมกับคำนวณราคาค่าก่อสร้างเพื่อใช้เป็นราคากลางสำหรับการประมูลการก่อสร้าง

๑.๖ จัดทำมาตรฐานการก่อสร้าง (specification) และเอกสารการประมูล (bidding documents)

๒. ระยะที่สอง คัดเลือกผู้รับเหมาก่อสร้าง

๒.๑ คัดเลือกผู้รับเหมาก่อสร้างที่เหมาะสม

๒.๒ เสนอแนะในการออกประกาศเพื่อการประมูลก่อสร้าง

๒.๓ เสนอแนะเกี่ยวกับการประเมินผลการคัดเลือกผู้รับ เหมากายหลังที่ได้รับของ
ประมูลราคาแล้ว

ง. การดำเนินงานก่อสร้างและการควบคุมงานก่อสร้าง

หลังจากที่บริษัทวิศวกรที่ปรึกษาได้จัดเตรียม เอกสารประมูล จัดส่งให้กรมโยธาธิการ แล้วกรมโยธาธิการโดยหน่วยงานโครงการก่อสร้างสะพานข้ามแม่น้ำเจ้าพระยาจะจัดเตรียม เพื่อดำเนินการประกวดราคาต่อไป ซึ่งในขั้นแรกได้ส่ง เอกสารเชิญชวนผู้รับจ้างเหมาทั่วโลก ให้ยื่นความจำนงที่จะ เข้าประกวดราคาโดยใช้เวลาประมาณ ๓ เดือน หลังจากมีผู้รับ เหมาแสดงความจำนงที่จะ เข้าประกวดราคาแล้ว คณะกรรมการบริหารโครงการฯจะดำเนินการให้มีการ ประกวดราคาแบบนานาชาติ หลังจากนั้นบริษัทวิศวกรที่ปรึกษาที่ได้ว่าจ้างไว้แล้วจะ เป็นผู้ประเมิน ผลการคัดเลือกผู้รับ เหมาก่อสร้าง เสนอให้คณะกรรมการบริหารโครงการฯพิจารณาและขออนุมัติ คณะรัฐมนตรีดำเนินการว่าจ้างต่อไป ซึ่งแน่นอนจะต้องแจ้งผลการประมูลหาบริษัทผู้รับจ้าง เหมาก่อสร้างนี้ให้ เจ้าของ เงินกู้พิจารณาอนุมัติอีกครั้งหนึ่ง

งานในช่วงระหว่างการก่อสร้างนั้น บริษัทวิศวกรที่ปรึกษาจะควบคุมผู้รับ เหมาให้ทำ การก่อสร้างตามแบบอย่างให้ถูกต้องตามหลักวิชาการ และจะรายงานต่อกรมโยธาธิการถึงความ ก้าวหน้าของงานและ เสนอแนะการจ่ายเงินค่าก่อสร้างตามผลงานที่กระทำแล้ว เสร็จ

นอกจากนั้นกรมโยธาธิการยังได้แต่งตั้งคณะกรรมการตรวจการจ้าง เพื่อควบคุมการ ทำงานทั้งของบริษัทวิศวกรที่ปรึกษาและผู้รับ เหมาก่อสร้างอีกชั้นหนึ่ง คณะกรรมการตรวจการจ้าง ทั้ง ๒ ชุดนี้ จะทำหน้าที่ควบคุม ดูแล วินิจฉัยและแก้ปัญหาในขณะก่อสร้างด้วย สำหรับกำหนดงาน แล้ว เสร็จตามสัญญาแบบนานาชาตินี้จะถือว่างานก่อสร้างส่วนใหญ่ที่สำคัญ ๆ แล้ว เสร็จ วิศวกรที่ ปรึกษาจะออกใบรับรองผลงานแล้ว เสร็จให้กรมโยธาธิการอนุมัติ ภายหลังจากที่งานก่อสร้าง เสร็จ สมบูรณ์แล้ว บริษัทวิศวกรที่ปรึกษาจะทำการตรวจสอบผลงานเป็นระยะ ๆ จนกว่าจะสิ้นอายุสัญญา การบำรุงรักษา ต่อจากนั้นกรมโยธาธิการจะทำการปิดโครงการและโอนงานก่อสร้างดังกล่าวให้ หน่วยงานบริหารงานประจำต่อไปดังนี้

๑. โอนสัญญาไฟจราจรในโครงการให้กับสำนักงานคณะกรรมการจัดระบบจราจรทางบก สำนักงานนโยบายและแผนมหาดไทย กระทรวงมหาดไทย

๒. โอนตัวโครงสร้างของสะพานให้งานถนนและสะพาน กองก่อสร้าง ดำเนินการดูแลรักษาต่อไป

๓. โอนงานถนนและการปรับปรุงซอยแยกต่าง ๆ ให้กรุงเทพมหานครหรือหน่วยงานท้องถิ่นดูแลบำรุงรักษาต่อไป

จ. การเวนคืนที่ดิน

งานเวนคืนที่ดินซึ่งเป็นส่วนที่สำคัญมากส่วนหนึ่ง เพราะแม้จะมีการจัดเตรียมคน เครื่องมือ วิธีการ และแผนการทำงานที่พร้อมมูลแล้ว หากไม่ได้สถานที่ก่อสร้าง การดำเนินงานก็จะประสบความล้มเหลวหรือล่าช้า ก่อให้เกิดความเสียหายได้นับประการ ซึ่งการเวนคืนที่ดินนี้จะมีลักษณะขั้นตอนการทำงานดังนี้

๑. การสำรวจรังวัดที่ดินที่ถูกเวนคืนเป็นการสำรวจดูว่า ในเขตก่อสร้างของโครงการนั้นจะมีเนื้อที่เท่าใด ที่ไหนบ้าง ผู้ใดเป็นเจ้าของหรือครอบครอง ซึ่งงานนี้จะดำเนินการโดยงานสำรวจรังวัด กองวิศวกรรมโยธา กรมโยธาธิการ

๒. งานประมาณราคาอาคารและสิ่งปลูกสร้างตลอดจนทรัพย์สินที่ถูกเวนคืนในโครงการ จะดำเนินการโดยช่างของหน่วยงานโครงการก่อสร้างสะพานข้ามแม่น้ำเจ้าพระยา ซึ่งจะทำการประเมินทรัพย์สินเพื่อเสนอให้คณะกรรมการจัดซื้อที่ดินฯ พิจารณากำหนดราคาค่าทดแทนต่อไป

๓. การกำหนดราคาค่าทดแทนทรัพย์สินที่ถูกเวนคืน จะดำเนินการโดยคณะกรรมการจัดซื้อที่ดินกับต้นไม้ที่ถูกโค่นล้ม ซึ่งคณะกรรมการนี้ส่วนใหญ่จะแต่งตั้งโดยคณะกรรมการบริหารโครงการ ยกเว้นคณะกรรมการจัดกรรมสิทธิ์ที่ดินของโครงการก่อสร้างสะพานสมเด็จพระเจ้าตากสินมหาราชที่แต่งตั้งโดยนายกรัฐมนตรี

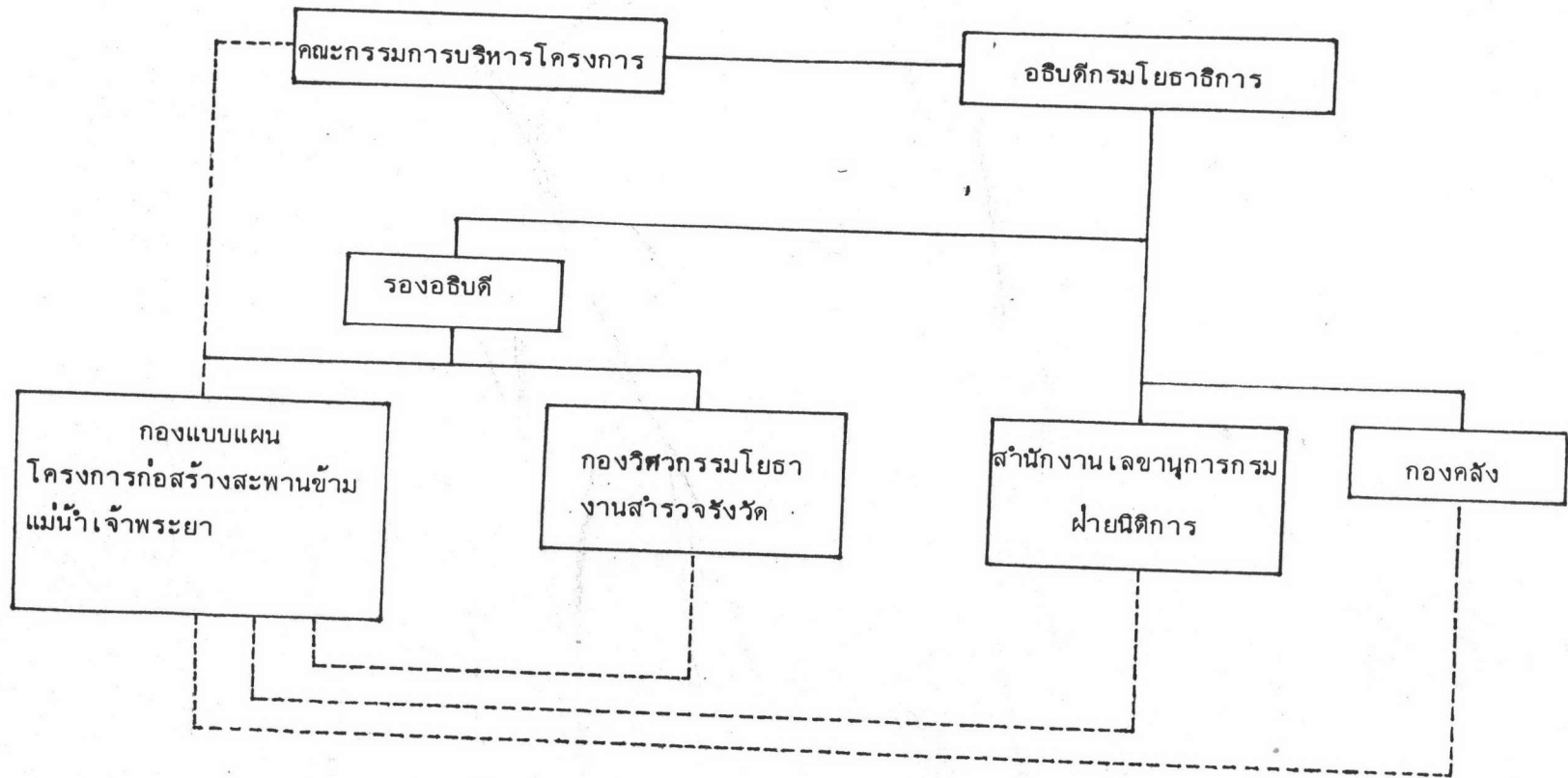
๔. งานจัดทำเอกสารเพื่อเป็นหลักฐานการเบิกจ่ายค่าทดแทนและทำการเบิกจ่าย มีหน่วยงานที่รับผิดชอบร่วมกัน ๓ หน่วยงานภายในของกรมโยธาธิการ คือ ฝ่ายนิติการ สำนักงานเลขานุการกรม จะเป็นผู้จัดทำสัญญาหรือข้อผูกพันในการเบิกจ่ายเงินค่าทดแทนตามมติของคณะกรรมการจัดซื้อที่ดินฯ หน่วยงานโครงการก่อสร้างสะพานข้ามแม่น้ำเจ้าพระยาจะจัดทำเอกสารประกอบอื่น ๆ เช่น รายงานการตรวจสอบสถานที่ เป็นต้น แล้วส่งให้กองคลังดำเนินการเบิกจ่ายเงินค่าทดแทนให้ผู้ถูกเวนคืนต่อไป เมื่อเบิกเงินออกมาได้แล้วหน่วยงานโครงการ

ก่อสร้างสะพานข้ามแม่น้ำเจ้าพระยาจะติดต่อให้ผู้ถูกเวนคืนมารับเงินค่าทดแทนดังกล่าว

๕. การจดทะเบียนที่ดินที่ถูกเวนคืนเป็นทางสาธารณะจะดำเนินการโดยงานสำรวจและรังวัด กองวิศวกรรมโยธา กรมโยธาธิการ ประสานงานกับเจ้าหน้าที่รังวัดของกรมที่ดิน เพื่อให้ประชาชนที่ถูกเวนคืนที่ดินไปจดทะเบียนเป็นทางสาธารณะ ณ สำนักงานที่ดินที่โครงการนั้นๆ ตั้งอยู่

จากขอบเขตและลักษณะการดำเนินงานก่อสร้างสะพานข้ามแม่น้ำเจ้าพระยาดังกล่าวสามารถเขียนแผนภูมิแสดงสายการบังคับบัญชาและประสานงานตามรายละเอียดของแผนภูมิหมายเลข ๑๐

ตามแผนภูมิหมายเลข ๑๐ จะเห็นว่าในการดำเนินงานก่อสร้างสะพานข้ามแม่น้ำเจ้าพระยา กรมโยธาธิการได้จัดตั้งหน่วยงานพิเศษขึ้นบริหารงานโครงการในระดับปฏิบัติการโดยเฉพาะคือ หน่วยงานโครงการก่อสร้างสะพานข้ามแม่น้ำเจ้าพระยา โดยมีหน่วยงานช่วยอำนวยความสะดวกอื่น ๆ ภายในกรมโยธาธิการคอยช่วยเหลือสนับสนุน เช่น กองคลัง สำนักงานเลขานุการกรม กองวิศวกรรมโยธา ลักษณะดังกล่าวมีรูปแบบคล้ายการจัดองค์การบริหารโครงการแบบผสม (matrix organization)



แผนภูมิหมายเลข ๑๐ แสดงสายการบังคับบัญชาและการประสานงานการดำเนินงาน

ก่อสร้างสะพานข้ามแม่น้ำเจ้าพระยา

- สายการบังคับบัญชา
- - - สายการประสานงาน