

## บทที่ 2

### ทฤษฎี แนวความคิด และงานวิจัยที่เกี่ยวข้อง

#### ทฤษฎีทางการสื่อสาร

ปรมา สตะเวทิน (2533) ให้ความหมายว่า "การสื่อสารคือ กระบวนการถ่ายทอดสารจากบุคคลฝ่ายหนึ่ง ซึ่งเรียกว่าผู้ส่งสาร ไปยังบุคคลอีกฝ่ายหนึ่งซึ่งเรียกว่า ผู้รับสาร โดยผ่านสื่อ"

การสื่อสารมีองค์ประกอบ 5 อย่าง คือ แหล่งสาร (source) ข่าวสาร (message) ผู้รับ (receiver) ช่องสาร (channel) และสัมฤทธิ์ผล (effect) ของการสื่อสาร (ชาว์ตัน เชิดชัย, 2527) ซึ่งการสื่อสารจะมีประสิทธิผลมากที่สุดต่อเมื่อทุกองค์ประกอบมีประสิทธิภาพสูงสุด

การสื่อสารมีบทบาทสำคัญที่จะทำให้การดำเนินโครงการสาธารณสุขทุก ๆ ด้านบรรลุผลสำเร็จตามที่ตั้งเป้าหมายไว้ โดยเฉพาะอย่างยิ่งในเรื่องการเผยแพร่ข่าวสารเกี่ยวกับโรคเอดส์ ซึ่งกำลังเป็นปัญหาสาธารณสุขที่สำคัญของประเทศในขณะนี้การสื่อสารจะเป็นเครื่องมืออันสำคัญในการเพิ่มพูนความรู้ สร้างทัศนคติที่ดี และเปลี่ยนแปลงพฤติกรรมไปในทางที่เหมาะสม ไม่เสี่ยงต่อการรับและแพร่เชื้อเอดส์ โดยผ่านสื่อชนิดต่าง ๆ ไปยังประชาชนกลุ่มเป้าหมาย ด้วยวิธีการต่าง ๆ ดังนี้

1. การเผยแพร่ข่าวสาร เพื่อให้ประชาชนทราบเรื่องราวต่าง ๆ ที่เป็นประโยชน์ เพื่อให้เกิดความสนใจ เห็นความสำคัญของปัญหาโรคเอดส์ และให้ความร่วมมือในการรณรงค์ป้องกันและควบคุมโรค
2. การให้ความรู้แก่ประชาชน โดยเฉพาะในเรื่องที่คนส่วนใหญ่ไม่เข้าใจและยังสงสัย

3. การชักจูงให้คล้อยตาม หรือให้คำแนะนำในเรื่องต่าง ๆ เช่น ให้ลดการ  
 สำส่อนทางเพศ แนะนำการใช้ถุงยางอนามัย เมื่อมีเพศสัมพันธ์กับคนแปลกหน้า

4. การกระตุ้นเตือนให้ทราบถึงสถานการณ์ของโรคเอดส์ ทราบตัวเลขกลุ่มอาชีพ  
 ผู้ติดเชื้อ เพื่อให้ตระหนักในปัญหาและลดการมีพฤติกรรมเสี่ยง

การสื่อสารจะทำหน้าที่ดังกล่าวได้ดีเพียงใดนั้น ขึ้นอยู่กับการใช้ช่องทางที่เหมาะสม  
 ได้แก่ สื่อมวลชน (Mass Media Channels) และสื่อระหว่างบุคคล (Interpersonal  
 Channel)

1. สื่อมวลชน ได้แก่ หนังสือพิมพ์ ภาพยนตร์ วิทยุ โทรทัศน์ เป็นต้น ซึ่งแหล่งข่าว  
 อาจเป็นบุคคลเดียวหรือมากกว่านั้น สามารถนำข่าวสารไปยังผู้รับจำนวนมากได้อย่างรวดเร็ว  
 เป็นการเพิ่มพูนความรู้ การแพร่กระจายข่าวสาร รวมทั้งเปลี่ยนทัศนคติที่บุคคลมีอยู่ได้  
 (Rogers and Shoemaker, 1971)

2. สื่อระหว่างบุคคล เป็นสื่อที่เกี่ยวข้องกับการติดต่อแลกเปลี่ยนความคิดของผู้  
 ส่งสารแบบเห็นหน้ากันระหว่างบุคคล 2 คน หรือมากกว่านั้น (Singh, 1976)

นอกจากสื่อ 2 ประเภทนี้แล้ว ยังมีสื่ออีกประเภทหนึ่งที่ใช้ถ่ายทอดข่าวสารไปยัง  
 มวลชน บุคคล หรือกลุ่มชน สร้างขึ้นเพื่อใช้ติดต่อกับกลุ่มเป้าหมายเฉพาะ เรียกว่าสื่อเฉพาะ  
 กิจ (Specialized Media) ได้แก่ สื่อประเภทโสตทัศนอุปกรณ์ (Audio Visual Media)  
 และสิ่งพิมพ์ (Printed Media)

สำหรับประสิทธิภาพของสื่อมวลชนและสื่อระหว่างบุคคลนั้น สื่อมวลชนจะมี  
 ประสิทธิภาพมากกว่าในการให้ข่าวสารแก่คนจำนวนมาก เพื่อก่อให้เกิดความรู้ความเข้าใจใน  
 เรื่องใดเรื่องหนึ่งอย่างถูกต้อง ส่วนสื่อระหว่างบุคคลนั้นจะมีประสิทธิภาพมากกว่าในการชัก  
 จูงใจให้บุคคลมีทัศนคติต่อเรื่องนั้น ๆ ตามแนวทางที่มุ่งหวัง

Rogers (1978) ได้กล่าวเปรียบเทียบประสิทธิภาพของสื่อมวลชนและสื่อบุคคลไว้ว่า สื่อมวลชนสามารถเพิ่มพูนความรู้ความเข้าใจได้อย่างมีประสิทธิภาพแต่การสื่อสารระหว่างบุคคลนั้นมีประสิทธิภาพมากกว่า เมื่อวัตถุประสงค์ของผู้ส่งสารอยู่ที่การเปลี่ยนแปลงทัศนคติ เพราะข่าวสารที่ถ่ายทอดออกจากสื่อมวลชนอย่าง เดียวไม่สามารถก่อให้เกิดการเปลี่ยนแปลงทัศนคติที่ฝังแน่นหรือเปลี่ยนแปลงพฤติกรรมได้ ซึ่งสอดคล้องกับที่ Klapper (1960) ได้เสนอแนวคิดเกี่ยวกับอิทธิพลของสื่อมวลชนที่มีต่อการเปลี่ยนแปลงทัศนคติ และพฤติกรรมของประชาชนไว้ดังนี้

1. สื่อมวลชนไม่ได้มีอิทธิพลต่อประชาชนโดยตรง แต่จะมีอิทธิพลโดยอ้อม ซึ่งขึ้นอยู่กับปัจจัยต่าง ๆ ดังนี้

1.1 ความมีใจใหม่เอียง คือ ประชาชนจะมีความคิดเห็น ค่านิยมและความใหม่เอียงที่จะประพฤติปฏิบัติอย่างใดอย่างหนึ่งอยู่ก่อนที่จะมาสัมผัสกับสื่อมวลชน

1.2 การเลือกรับสาร ประชาชนจะเลือกรับสารที่สอดคล้องกับความคิดเห็นและความสนใจของตน และจะเลือกตีความหมายของสารตามความเชื่อและค่านิยมที่ตนมีอยู่เดิม

1.3 อิทธิพลของบุคคล บางครั้งข่าวสารจากสื่อมวลชนจะผ่านสื่อบุคคล หรือผู้นำความคิดเห็นก่อนจะไปถึงประชาชน ผู้นำความคิดเห็นมักสอดแทรกความรู้สึกนึกคิดของตนเข้าไปด้วย ทำให้มีอิทธิพลต่อความคิดของประชาชนอยู่มาก

1.4 กลุ่มและบรรทัดฐานของกลุ่ม

1.5 ระบบสื่อมวลชน

2. สื่อมวลชนจะเป็นเพียงแรงเสริม (Reinforcement) ที่สนับสนุนทัศนคติ รสนิยม ความมีใจใหม่เอียง ตลอดจนแนวโน้มนำพฤติกรรมของประชาชนให้เข้มแข็งขึ้นและพร้อมที่จะแสดงออกมา เมื่อมีแรงจูงใจหรือเมื่อโอกาสเหมาะสม

3. สื่อมวลชนอาจเปลี่ยนแปลงทัศนคติของประชาชนได้เพียงเล็กน้อยและมักเป็นทัศนคติที่ยังไม่มั่นคง การเปลี่ยนแปลงทัศนคติที่ฝังรากลึก หรือเปลี่ยนไปในทางตรงกันข้ามนั้นเป็นไปได้ยาก อาจเปลี่ยนได้บ้างแต่ต้องใช้เวลา และบุคคลต้องได้รับข่าวสารเพียงพอ

อย่างไรก็ตามอิทธิพลของสื่อมวลชนในด้านการเปลี่ยนแปลงจะเกิดขึ้นได้ ก็ต่อเมื่อบุคคลมีความรู้ใหม่ เอียงที่จะเปลี่ยนแปลงอยู่ก่อนแล้ว

4. สื่อมวลชนสามารถสร้างทัศนคติให้แก่ประชาชนได้ ในกรณีที่บุคคลไม่เคยมีความรู้และประสบการณ์เกี่ยวกับสิ่งนั้นมาก่อน และต้องได้รับสารที่เสนอเรื่องราวในแนวเดียวกันบ่อย ๆ เป็นอิทธิพลในลักษณะสะสม ไม่ใช่อิทธิพลที่ก่อให้เกิดผลทันทีทันใด

Katz และ Lazarsfeld (1955) ก็เห็นพ้องต้องกันว่าการสื่อสารระหว่างบุคคลมีผลต่อการทำให้ผู้รับสารยอมรับที่จะเปลี่ยนแปลงทัศนคติและยอมรับที่จะให้ความร่วมมือในการดำเนินกิจกรรมต่าง ๆ มากที่สุด ฉะนั้นสื่อบุคคลจึงมีความสำคัญมากกว่าสื่อมวลชนในชั้นจูงใจ ส่วนสื่อมวลชนจะมีความสำคัญกว่าในชั้นของการให้ความรู้ความเข้าใจที่ถูกต้อง และอาจมีผลบ้างในการสร้างทัศนคติในเรื่องที่บุคคลยังไม่เคยรับรู้มาก่อน

สำหรับปัจจัยที่ทำให้การติดต่อสื่อสารโดยผ่านสื่อบุคคลมีประสิทธิภาพในการเปลี่ยนทัศนคติของบุคคลมากกว่าการติดต่อสื่อสารโดยผ่านสื่อมวลชน ตามแนวคิดของ Lazarsfeld และ Menzel (1968) มี 5 ประการคือ

1. การติดต่อสื่อสารระหว่างบุคคล สามารถจัดการเลือกรับสารของผู้ฟังได้ เนื่องจากการหลีกเลี่ยงการสนทนา หรือรับฟังเป็นไปได้อีกกว่าการรับข่าวสารจากสื่อมวลชน โดยในการรับข่าวสารจากสื่อมวลชนนั้น ผู้รับสารอาจหลีกเลี่ยงไม่รับฟัง เนื้อหาที่ขัดแย้งกับทัศนคติและความเชื่อของตน หรือเรื่องที่ตนไม่สนใจได้ง่าย

2. การติดต่อสื่อสารแบบเผชิญหน้า เปิดโอกาสให้ผู้ส่งสารสามารถปรับปรุงหรือเปลี่ยนแปลงเนื้อหาที่ใช้สนทนากันได้ในเวลาอันรวดเร็ว ถ้าหากเนื้อหาได้รับการต่อต้านจากคู่สนทนา

3. การติดต่อสื่อสารระหว่างบุคคลนั้นจะมีลักษณะง่าย ๆ เป็นกันเอง จึงง่ายต่อการชักจูงให้คล้อยตาม

4. ผู้รับสารส่วนใหญ่จะเชื่อถือในข้อเท็จจริงและความคิดเห็นของผู้ที่เขารู้จักและนับถือ มากกว่าบุคคลที่เขาไม่รู้จักมาก่อน แล้วมาติดต่อสื่อสารด้วย

เราอาจเปรียบเทียบคุณลักษณะสำคัญที่แตกต่างกัน ระหว่างช่องสารที่เป็นสื่อมวลชน และช่องสารที่เป็นสื่อระหว่างบุคคลได้ดังนี้ (เสถียร เขยประทับ, 2528)

คุณลักษณะ	ช่องสารระหว่างบุคคล	ช่องสารมวลชน
การไหลของข่าวสาร	มีแนวโน้มที่จะเป็นแบบยคุคลวิถี	มีแนวโน้มที่จะเป็นแบบเอ็กวิถี
ลักษณะของการสื่อสาร	มีลักษณะแบบตัวต่อตัว	ไม่มีลักษณะแบบตัวต่อตัว
ปริมาณของปฏิกิริยาตอบ สนองในขณะที่ทำการสื่อสาร	สูง	ต่ำ
ความสามารถในการลด กระบวนการเลือกในทางจิตวิทยา โดยเฉพาะอย่างยิ่งการเลือกรับสาร	สูง	ต่ำ
ความเร็วในการส่งสาร ไปยังผู้รับสารจำนวนมาก ๆ	ค่อนข้างช้า	ค่อนข้างเร็ว
ผลที่อาจเกิดขึ้น	การก่อตัวของทัศนคติ และการเปลี่ยนแปลงทัศนคติ	การเปลี่ยนแปลงความรู้

ดังนั้น เพื่อให้การสื่อสารเป็นไปอย่างมีประสิทธิภาพ ผู้ส่งสารจึงต้องเลือกช่องทาง โดยคำนึงถึงวัตถุประสงค์ของการสื่อสาร ว่าเป็นไปเพื่อให้ความรู้หรือเพื่อความเข้าใจ เนื้อหาของสาร และธรรมชาติของผู้รับสาร

ในการเลือกและใช้สื่อนั้น Singh (1976) ได้สรุปว่ามีวิธีการแตกต่างกันไป ขึ้นอยู่กับประเภทของผู้รับสาร (Type of Audience) ลักษณะของเนื้อหาสาร (Message) และขั้นตอนในกระบวนการยอมรับของผู้รับสาร (Recipient's Stages in Adoption Process) หากเลือกและใช้สื่อแต่ละประเภทไม่เหมาะสมแล้ว ความสำเร็จของโครงการนั้น อาจเป็นไปได้ยาก

#### พฤติกรรมกาการเปิดรับสื่อ

นอกจากการเลือกใช้ช่องทางให้เหมาะสมแล้ว อีกสิ่งหนึ่งที่ไม่ควรมองข้ามไปก็คือ ทำอย่างไรจึงจะทำให้ข่าวสารที่ส่งไปเข้าถึงความสนใจของผู้รับสารได้มาก ดังที่ Schramm (1973) ให้ความเห็นไว้ว่า ข่าวสารที่เข้าถึงความสนใจของผู้รับสารได้มาก จะมีแนวโน้มทำให้การสื่อสารมีประสิทธิภาพมากขึ้น

จากการศึกษาวิจัยเกี่ยวกับผู้รับสาร ได้ข้อมูลมากมายเป็นหลักฐานยืนยันและทำให้เชื่อได้ว่า ผู้รับสารนั้น มิใช่จะเปิดรับหรือมีทางที่จะเปิดรับ หรือสนใจข่าวสารทุกคนเสมอไป ยิ่งกว่านั้นในการรับข่าวสาร ผู้รับสารแต่ละคนยังมีการรับจดจำ และตอบสนองต่อข่าวสารแตกต่างกันไป ทั้งในฐานะที่เป็นรายบุคคลและสมาชิกของสังคม ดังนั้นสิ่งที่ควรให้ความสนใจในอันดับแรกคือ กระบวนการเลือกรับข่าวสารอันประกอบด้วยพฤติกรรมหลายประการ คือ การเลือกสนใจ (selective attention) การเลือกรับรู้และเข้าใจ (selective perception) และการเลือกจดจำ (selective retention) (ชวรัตน์ เชิดชัย, 2527)

ในเรื่องของการเลือกสนใจนั้น Schramm (1954) ได้ให้เหตุผลว่า คนย่อมจะเลือกสื่อที่ใช้ความพยายามน้อยที่สุด (least effort) และได้ประโยชน์ตอบแทนที่ดีที่สุด (promise of reward) ที่ว่าใช้ความพยายามน้อยที่สุดนั้น หมายความว่า ผู้อ่าน ผู้ดู หรือผู้ฟัง จะเลือกรับสื่อที่ตนเองมีความสะดวกที่สุดการใช้ความพยายามน้อยที่สุดในการรับสื่อมาจากหลายปัจจัยด้วยกัน เช่น ความพร้อม(availability) และความสะดวก ค่าใช้จ่ายที่จะใช้สำหรับซื้อสื่อ (expense) เวลา (time) ที่รับสื่อ ซึ่งย่อมแตกต่างกันไปในแต่ละบุคคล รวมทั้งบทบาท นิสัยและประเพณีนิยม ซึ่งรวมเป็นกิจกรรมอันเป็นพฤติกรรมทางสังคม ก็มีอิทธิพลต่อการเลือกใช้สื่อด้วย

การที่ผู้รับสารแต่ละคนมีพฤติกรรมในการเลือกรับสื่อ และข่าวสารตามแบบฉบับของตนเอง ซึ่งอาจจะเหมือนหรือแตกต่างกันไปจากผู้อื่นนั้น Merrill และ Lowenstein (1971 อ้างถึงในชวรัตน์ เชิดชัย, 2527) กล่าวว่าปัจจัยหลายประการที่เป็นแรงผลักดันให้บุคคลใดบุคคลหนึ่งได้มีการใช้สื่อ ดังนี้

1. ความเหงา เป็นเหตุผลทางจิตวิทยาโดยตรงที่ว่า บุคคลคนเราย่อมไม่ชอบที่จะอยู่ตามลำพัง เนื่องจากเกิดความรู้สึกสับสน วิตกกังวล หวาดกลัว และการเมินเฉยจากสังคม จึงชอบหรือพยายามที่จะรวมกลุ่มเพื่อสังสรรค์กับผู้อื่นเท่าที่โอกาสจะอำนวยให้ เมื่อไม่สามารถจะติดต่อสังสรรค์กับบุคคลได้โดยตรง สิ่งที่ดีที่สุดคือ การอยู่กับสื่อต่าง ๆ ที่ใช้ในการสื่อสาร และแท้จริงคนบางคนพอใจที่จะอยู่กับสื่อมวลชนมากกว่าสื่อบุคคลด้วยซ้ำ เพราะสื่อมวลชนเป็นเพื่อนแก้เหงา ที่ไม่สร้างแรงกดดันในการสนทนา หรือทางสังคมให้แก่ตนเอง

2. ความอยากรู้อยากเห็น ในสิ่งต่าง ๆ ที่เกิดขึ้นเป็นคุณสมบัติพื้นฐานของมนุษย์ ดังนั้น สื่อมวลชนจึงถือเอาความอยากรู้อยากเห็นเป็นหลักสำคัญอย่างหนึ่งในการเสนอข่าวสาร บุคคลมนุษย์จะอยากรู้อยากเห็นโดยเริ่มจากสิ่งที่อยู่ใกล้ตัวที่สุด ไปจนถึงสิ่งที่อยู่ห่างตัวเองมากที่สุด และไม่ว่าสิ่งที่น่าสนใจความอยากรู้อยากเห็นนั้นจะเกิดจากวัตถุ สิ่งของ ความคิด หรือการกระทำของเพื่อนบ้าน หรือเพื่อนร่วมโลก ความอยากรู้อยากเห็นในสิ่งต่าง ๆ นอกเหนือจากที่เกิดขึ้นใกล้ชิดกับตนเองมากที่สุด คงไม่มีอะไรดีกว่าสื่อมวลชนต่าง ๆ ทั้งนี้มิใช่เพราะว่าสิ่งเหล่านั้น

จะมีผลกระทบต่อตนเองทั้งทางตรงและทางอ้อมเท่านั้น แต่เป็นความอยากรู้อยากเห็นในสิ่งที่เกิดขึ้นในแง่ต่าง ๆ เช่น สาเหตุของเหตุการณ์ผู้ที่เกี่ยวข้องกับเหตุการณ์นั้น รวมทั้งผลกระทบซึ่งอาจจะเกิดขึ้นกับตนเองหรือผู้อื่นด้วย

3. ประโยชน์ใช้สอยของตนเอง (Self-aggrandizement) โดยพื้นฐานมนุษย์เป็นผู้เห็นแก่ตัว ในฐานะที่เป็นผู้รับข่าวสารจึงต้องแสวงหาและใช้ข่าวสารบางอย่างที่จะใช้เป็นประโยชน์แก่ตนเอง เพื่อช่วยให้ความคิดของตนเองบรรลุผล เพื่อให้ข่าวสารที่ได้มาเสริมสร้างบารมี เพื่อให้ได้รับความสะดวกสบายรวมทั้งเพื่อความสนุกสนานบันเทิง ข่าวสารเหล่านี้ไม่ว่าจะให้ผลในทางปฏิบัติ ทางจรรยาจรใจหรือแม้ทางความคิด ก็สามารถที่จะหาได้จากสื่อมวลชนเป็นส่วนใหญ่

นอกจากประโยชน์ใช้สอยแล้ว เป็นที่น่าสังเกตว่าผู้รับสารมักจะแสวงหาข่าวสารที่มาสันนิษฐานมโนคติความคิดเห็นที่มีอยู่ก่อน (preconceptions) แล้ว รวมทั้งอคติของตนเองอย่างไม่รู้ตัวเสมอ เมื่อเป็นดังนี้ ผู้รับข่าวสารจึงแสวงหาข่าวสารที่สอดคล้องกับท่าทางจิตใจที่มีอยู่ก่อนแล้ว (predispositions) ข่าวสารที่แสวงหาจึงจะไม่เป็นข่าวสารที่ขัดแย้งกับความเชื่อของตน นอกจากนั้น ประสบการณ์และปรัชญาแห่งชีวิตก็เป็นปัจจัยที่สำคัญที่จะกำหนดว่าจะเลือกสื่อและข่าวสารอย่างไร

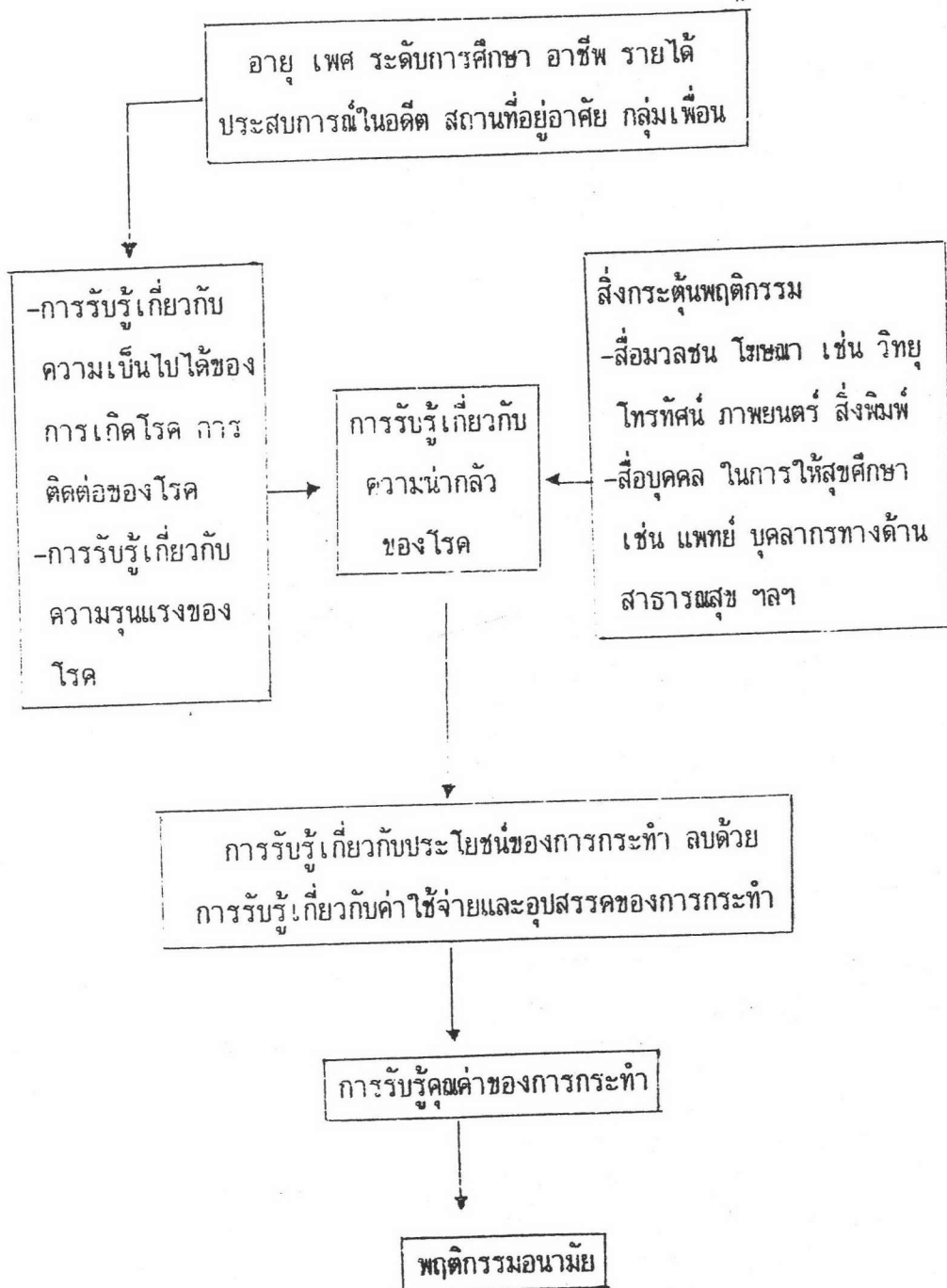
4. "ลักษณะเฉพาะ" ของสื่อมวลชนโดยทั่วไป นอกจากองค์ประกอบเกี่ยวกับอายุ เพศ การศึกษา สถานภาพทางเศรษฐกิจและสังคม หรือองค์ประกอบอื่นที่ไม่สามารถเห็นเด่นชัด เช่น ทักษะ ทักษะ ความคาดหวัง ความกลัว ฯลฯ จะมีอิทธิพลต่อพฤติกรรมในการใช้สื่อแล้ว สื่อมวลชนแต่ละอย่างก็มี "ลักษณะเฉพาะตัว" ที่ผู้รับข่าวสารแต่ละคนแสวงหา และที่ได้ประโยชน์ไม่เหมือนกัน "ลักษณะเฉพาะตัว" ของสื่อแต่ละอย่างจึงมีส่วนที่ทำให้ผู้รับข่าวสารมีจำนวนและองค์ประกอบแตกต่างกันไป ทั้งนี้เพราะผู้รับข่าวสารแต่ละคนย่อมหันเข้าหาลักษณะเฉพาะบางอย่างจากสื่อที่จะสนองความต้องการ และทำให้ตนเองเกิดความพึงพอใจ เช่น หนังสือพิมพ์ มีลักษณะเฉพาะที่สำคัญคือ ให้ข่าวสารละเอียดกว่า ราคายุ่ง และสามารถนำติดตัวได้สะดวก เป็นสิ่งแสดงสถานภาพทางสังคมและเป็นการสัมผัสกับสังคมภายนอก ส่วนสื่อ



วิทยุและโทรทัศน์ ก็เป็นสื่อที่มีลักษณะเฉพาะ เช่น เป็นสื่อที่สามารถปลดปล่อยอารมณ์ได้ดีที่สุด ทำให้เกิดความรู้สึกพึงพอใจที่ได้แข่งขันและสามารถเอาชนะผู้อื่นได้ (เช่น รายการทายปัญหา) สามารถชดเชยความรู้สึกที่ตนเองไม่มี เป็นต้น

แผนภาพที่ 2 แนวความคิดในการเกิดพฤติกรรมอนามัย

Becker (1974) ได้เสนอกรอบแนวความคิดไว้ดังนี้



จากแนวความคิดของ Becker จะเห็นได้ว่ามีปัจจัยหลายปัจจัยที่มีอิทธิพลต่อพฤติกรรมอนามัยของบุคคล แต่ปัจจัยสำคัญที่สุดนั้นคือปัจจัยด้านสื่อ หรือสิ่งกระตุ้นพฤติกรรมและปัจจัยด้านสังคมและเศรษฐกิจของบุคคลนั่นเอง

### การเปลี่ยนแปลงทัศนคติ

โดยเหตุที่ทัศนคติ เป็นองค์ประกอบที่สำคัญอย่างหนึ่งในการก่อให้เกิดการปฏิบัติตนที่ถูกต้องด้านสุขภาพ ดังนั้นจำเป็นต้องเข้าใจถึงความหมายของทัศนคติและกระบวนการที่จะใช้ในการเปลี่ยนแปลงทัศนคติ

Thurstone (1967) กล่าวว่า ทัศนคติเป็นผลรวมทั้งหมดที่เกี่ยวกับความรู้สึก ความคิด และความกลัวต่อบางสิ่งบางอย่าง Allport (1967) กล่าวว่า "ทัศนคติเป็นสภาพทางจิตใจและประสาททำให้บุคคลพร้อมที่จะสนองตอบ หรือแสดงออกในลักษณะที่สนับสนุน หรือต่อต้านต่อวัตถุหรือสถานการณ์ต่าง ๆ" (อ้างอิงในบุญธรรม กิจปรีดาบริสุทธิ์, 2527) โสภิต ชูพิกุลชัย (2522) กล่าวว่า ทัศนคติเป็นการรวบรวมความรู้สึกนึกคิด ความเชื่อ ความคิดเห็น และความจริง (ซึ่งได้แก่ความรู้ต่าง ๆ) รวมทั้งความรู้สึกในทางบวกและทางลบ ซึ่งทั้งหมดจะเกี่ยวพันกัน และจะบรรยายให้ทราบถึงจุดแกนกลางของเรื่องนั้น ความรู้และความรู้สึกเหล่านี้มีแนวโน้มที่จะก่อให้เกิดพฤติกรรมชนิดหนึ่งขึ้น สุชา จันท์เอม (2524) กล่าวว่า ทัศนคติ โดยทั่วไปหมายถึงความรู้สึกหรือท่าทีของบุคคลที่มีต่อบุคคล วัตถุสิ่งของ หรือสถานการณ์ต่าง ๆ ความรู้สึกหรือท่าทีนี้จะ เป็นไปในทำนองที่พึงพอใจ หรือไม่พึงพอใจ เห็นด้วยหรือไม่เห็นด้วยก็ได้ และประภาเพ็ญ สุวรรณ (2526) กล่าวว่าทัศนคติเป็นความคิดเห็นซึ่งมีอารมณ์เป็นส่วนประกอบ เป็นส่วนที่พร้อมที่จะมีปฏิกิริยาเฉพาะอย่างต่อสถานการณ์ภายนอก

สรุปได้ว่า ทัศนคติ หมายถึง ความรู้สึกชอบหรือไม่ชอบต่อที่หมาย ซึ่งอาจจะเป็นตัวบุคคล แนวความคิด คำพูด สิ่งของ หรือสถานการณ์ อย่างใดอย่างหนึ่ง ทัศนคติก่อรูปขึ้นจากประสบการณ์ส่วนบุคคล มีลักษณะค่อนข้างยั่งยืนคงทน แต่ก็เปลี่ยนแปลงได้ถ้ามีเหตุผลหรือเหตุการณ์ที่สำคัญเพียงพอ

ทัศนคติมิได้มีมาแต่กำเนิด แต่เป็นสิ่งที่เกิดจากการเรียนรู้ประสบการณ์การเลียนแบบ (พยอม วงศ์สารศรี, 2526) ทัศนคติเป็นสภาพทางจิตใจที่มีอิทธิพลต่อการคิด การกระตุ้นให้เกิดการกระทำ ทัศนคติ สามารถเปลี่ยนแปลงได้ถ้าสภาพแวดล้อมหรือเหตุการณ์ต่าง ๆ เปลี่ยนแปลงไป หรือได้รับข้อมูลใหม่ โดยทั่วไปเชื่อกันว่า ทัศนคติมีผลต่อการปฏิบัติของบุคคล ดังนั้นพฤติกรรมอนามัย หรือการปฏิบัติตนด้านการป้องกันโรคเอดส์ของประชาชน จึงขึ้นอยู่กับทัศนคติที่ประชาชนมีต่อโรคเอดส์ว่าเป็นไปในทางบวกหรือทางลบ

### องค์ประกอบของทัศนคติ

ประภาเพ็ญ สุวรรณ (2526) อธิบายว่าทัศนคติมีองค์ประกอบ 3 ประการคือ

1. องค์ประกอบทางพุทธิปัญญา (Cognitive Component) ได้แก่ ความคิด ซึ่งเป็นองค์ประกอบที่มนุษย์ใช้ในการคิด และความคิดนี้อาจจะอยู่ในรูปใดรูปหนึ่งแตกต่างกันออกไป เช่น ความเชื่อ (Belief) หรือแนวคิด (Concept) หรือการรับรู้ (Perception)
2. องค์ประกอบทางด้านท่าทีความรู้สึก (Affective Component) เป็นส่วนประกอบทางอารมณ์ ความรู้สึก จะเป็นตัวเร้าความคิดอีกทอดหนึ่งว่าคน ๆ นั้นมีความรู้สึกอย่างไรเมื่อคิดเช่นนั้น เช่น โกรธเกลียด รัก ชอบ
3. องค์ประกอบทางด้านพฤติกรรม (Behavioral Component) เป็นองค์ประกอบที่มีแนวโน้มในทางปฏิบัติ หรือถ้ามีสิ่งเร้าที่เหมาะสมก็จะเกิดการปฏิบัติหรือมีปฏิกิริยาเกิดขึ้น

ดังได้กล่าวแล้วว่าทัศนคติเกิดจากการเรียนรู้ แหล่งสำคัญที่ทำให้คนเกิดทัศนคติ คือ

1. สิ่งที่เป็นแบบอย่าง (Models) การเลียนแบบผู้อื่นทำให้เกิดทัศนคติขึ้นได้ เช่น การเลียนแบบพ่อแม่ ซึ่งเป็นแหล่งที่มีอิทธิพลต่อบุคคลอย่างมาก เมื่อพ่อแม่แสดงที่ไม่ชอบสิ่งใด ลูกก็มักไม่ชอบสิ่งนั้นไปด้วย
2. ประสบการณ์เฉพาะอย่าง (Specific Experience) เมื่อบุคคลมีประสบการณ์เฉพาะอย่าง ต่อสิ่งหนึ่งสิ่งใดในทางที่ดีหรือไม่ดี ก็จะทำให้เขาเกิดทัศนคติในเรื่องนั้น ๆ ไปตามทิศทางของประสบการณ์ที่เขาได้รับ

3. ความเกี่ยวข้องกับสถาบัน (Institutional Factors) ทักษะคิดหลายอย่างเกิดขึ้นเนื่องจากความเกี่ยวข้องกับสถาบัน เช่น โรงเรียน ที่ทำงาน เป็นต้น

4. การติดต่อสื่อสารกับบุคคลอื่น (Communication from others) การได้ติดต่อสื่อสารกับบุคคลอื่นจะทำให้บุคคลเกิดทัศนคติจากการรับรู้ข่าวสารนั้นได้ เช่น เด็กที่เคยได้รับการอบรมสั่งสอนจากผู้ใหญ่ว่าทำอย่างนั้นไม่ดี อย่างนี้ไม่ดี ก็จะทำให้เด็กเกิดมีทัศนคติต่อการกระทำต่าง ๆ ตามที่ได้รับทราบมา

เมื่อพิจารณาแหล่งกำเนิดทัศนคติตามที่กล่าวมาแล้ว จะเห็นได้ว่า องค์ประกอบสำคัญที่เป็นตัวเชื่อมโยงให้มนุษย์เกิดทัศนคติต่อสิ่งต่าง ๆ ได้ ก็คือการติดต่อสื่อสาร ไม่ว่าจะทัศนคติจะเกิดจากสิ่งที่เป็นแบบอย่าง ประสบการณ์เฉพาะอย่าง ความเกี่ยวข้องกับสถาบันหรือการติดต่อสื่อสารกับบุคคลอื่น ก็จะต้องมีการสื่อสารเป็นตัวแทรกอยู่ตลอดเวลา จึงสามารถกล่าวได้ว่าการสื่อสารหรือการแลกเปลี่ยนข่าวสารระหว่างกันเป็นกิจกรรมที่สำคัญและมีผลให้เกิดทัศนคติต่อสิ่งต่าง ๆ ขึ้นมาได้

ส่วนการเปลี่ยนแปลงทัศนคตินั้น ทฤษฎีเกี่ยวกับการเปลี่ยนแปลงทัศนคติและพฤติกรรม (Theories of Attitude and Behavior Change) กล่าวไว้ว่า (Zimbardo Ebbesen and Maslach, 1977)

ทัศนคติของบุคคลสามารถถูกทำให้เปลี่ยนแปลงได้หลายวิธี อาจจะใช้วิธีที่บุคคลได้รับข่าวสารต่าง ๆ ซึ่งข่าวสารเหล่านี้อาจจะมาจากบุคคลอื่น หรือมาจากสื่อมวลชนต่าง ๆ ข่าวสารนี้จะทำให้เกิดการเปลี่ยนแปลง ในองค์ประกอบของทัศนคติในส่วนของความรู้หรือความคิด (Cognitive Component) และเมื่อองค์ประกอบส่วนใดส่วนหนึ่งเปลี่ยนแปลงไป องค์ประกอบส่วนอื่นจะมีแนวโน้มเปลี่ยนแปลงด้วยเช่นกัน คือเมื่อองค์ประกอบทางด้านความรู้หรือความคิดเปลี่ยนแปลง ก็จะมีแนวโน้มทำให้องค์ประกอบทางด้านความรู้สึก (Affective Component) และองค์ประกอบทางด้านพฤติกรรม (Behavior Component) เปลี่ยนแปลงไปด้วย

สำหรับความเกี่ยวข้องระหว่างทัศนคติกับการสื่อสารนั้น Rogers (1973) ได้กล่าวไว้ว่า การสื่อสารมีผลสำคัญ 3 ประการ คือ

1. ก่อให้เกิดการเปลี่ยนแปลงความรู้ของผู้รับสาร (Change in Receiver's Knowledge)
2. ก่อให้เกิดการเปลี่ยนแปลงทัศนคติของผู้รับสาร (Change in Receiver's Attitude)
3. ก่อให้เกิดการเปลี่ยนแปลงด้านพฤติกรรมของผู้รับสาร (Change in Receiver's Behavior)

การเปลี่ยนแปลงทั้ง 3 ประเภทนี้ จะเกิดขึ้นในลักษณะต่อเนื่องกัน กล่าวคือ เมื่อผู้รับสารได้รับข่าวสารเกี่ยวกับเรื่องใดเรื่องหนึ่ง จะก่อให้เกิดความรู้ความเข้าใจเกี่ยวกับเรื่องนั้น และการเกิดความรู้ความเข้าใจนี้ มีผลทำให้เกิดทัศนคติเกี่ยวกับเรื่องนั้น และขั้นสุดท้ายก็จะก่อให้เกิดพฤติกรรมที่กระทำต่อเรื่องนั้น ๆ ตามมา

สรุปได้ว่า การที่จะเปลี่ยนแปลงพฤติกรรมของบุคคลให้เป็นไปในทางที่มุ่งหวัง จะต้องทำการเปลี่ยนแปลงทัศนคติของบุคคลให้เป็นไปในแนวทางที่มุ่งหวังเสียก่อน โดยวิธีการให้ข่าวสารเพื่อก่อให้เกิดความรู้ความเข้าใจที่ถูกต้องในเรื่องนั้น ๆ

#### แหล่งสาร (Source) และสื่อ (Media) กับการเปลี่ยนแปลงทัศนคติและพฤติกรรม

ในด้านแหล่งสาร (Source) อาจจะเป็นบุคคล กลุ่มบุคคลหรือสื่อมวลชนก็ได้ แหล่งดังกล่าวนี้จะผลิตข่าวสารผ่านทางคำพูด ทางการกระทำของบุคคลทางการตัดสินใจของกลุ่มหรือเป็นข้อความที่ตีพิมพ์ลงในหนังสือพิมพ์ นิตยสาร หรือการกระทำที่จัดผ่านทางวิทยุหรือโทรทัศน์ โดยแหล่งสารนี้จะต้องมีลักษณะน่าเชื่อถือและเป็นที่ยอมรับของสังคมนั้น ๆ จึงจะมีอิทธิพลทำให้เกิดความเห็นคล้อยตามหรือ มีการเปลี่ยนแปลงทัศนคติได้ (ประภาเพ็ญสุวรรณ, 2526)

Hovland และ Weiss (1951) มีความเห็นสอดคล้องกันว่าถ้าใช้คำพูดชักจูงหรือให้ข่าวสารชักจูงอย่างเดียวกันแล้ว แหล่งที่มีลักษณะน่าเชื่อถือจะทำให้เกิดการเปลี่ยนแปลงความคิดเห็นในบุคคลได้มากกว่าแหล่งที่ไม่น่าเชื่อถือ

ในด้านสื่อ (Media) De Fleur (1970) ได้รวบรวมแนวคิดพื้นฐานเกี่ยวกับอิทธิพลของสื่อต่อการเปลี่ยนแปลงพฤติกรรมของบุคคลในทฤษฎีสื่อสารมวลชนโดยการพิจารณาปัจจัยต่าง ๆ ที่เกิดขึ้นเป็นตัวแปรแทรก (Intervening Variables) ระหว่างสื่อซึ่งเป็นตัวกระตุ้น (Stimulus) กับการตอบสนอง (Response) โดยแยกเป็นทฤษฎีต่าง ๆ ดังนี้

1. ทฤษฎีความแตกต่างของเอกบุคคัล (The Individual Differences Theory) ทฤษฎีกล่าวถึงความแตกต่างของมนุษย์ในด้านโครงสร้างทางจิตวิทยาส่วนบุคคล การที่มนุษย์เรียนรู้ต่าง ๆ กัน มีสภาวะแวดล้อมที่เติบโตขึ้นมาต่างกัน เป็นผลให้เกิดรูปแบบของทัศนคติ ค่านิยม ความเชื่อประกอบกันเป็นบุคลิกภาพส่วนบุคคล อันเป็นสิ่งที่ทำให้บุคคลแต่ละคนมีความแตกต่างกัน ลักษณะโครงสร้างทางบุคลิกภาพเหล่านี้จะมีส่วนสำคัญต่อการกำหนดพฤติกรรมการรับรู้หรือการเรียนรู้ของมนุษย์ในเหตุการณ์ที่เกิดขึ้น ตลอดจนการรับข่าวสารต่าง ๆ แตกต่างกัน

2. ทฤษฎีการจัดลำดับชั้นทางสังคม (The Social Categories Theory) ทฤษฎีนี้กล่าวถึงในสังคมซึ่งประกอบด้วยบุคคลต่าง ๆ ซึ่งรวมตัวกันเป็นกลุ่มที่มีความแตกต่างกัน โดยนำเอาลักษณะพื้นฐานบางประการที่เหมือนกัน เช่น เพศ อายุ รายได้ สถานภาพทางเศรษฐกิจและสังคม มารวมบุคคลเข้าไว้ในกลุ่มเดียวกัน และถือว่ามีโครงสร้างทางสังคมใกล้เคียงกัน โดยถือว่าตัวแปรเหล่านี้มีผลต่อการเปิดรับข่าวสารจากสื่อมวลชน และทำนองเดียวกัน ตัวแปรเหล่านี้ก็จะเป็นตัวแปรแทรก (Intervening Variable) ระหว่างพฤติกรรมการเปิดรับข่าวสารคล้าย ๆ กันและขณะเดียวกันก็จะมีปฏิกิริยาตอบสนองต่อเนื้อหาข่าวสารคล้าย ๆ กันด้วย

3. ทฤษฎีความสัมพันธ์ทางสังคม (The Social Relationships Theory)

ทฤษฎีนี้กล่าวถึงความสัมพันธ์ภายในกลุ่มว่ามีอิทธิพลต่อการสื่อสาร ซึ่งเป็นที่ยอมรับว่าความสัมพันธ์แบบไม่เป็นทางการในกลุ่มเพื่อนบ้าน เครือญาติ มีบทบาทสำคัญต่อการกระทำของบุคคล นักสังคมวิทยาชนบท เชื่อว่าเครือญาติของชาวนามีส่วนสำคัญต่อการตัดสินใจยอมรับหรือไม่ยอมรับต่อการเปลี่ยนแปลงใหม่ ๆ ครอบครัวในสังคมชนบทมีความผูกพันกับเพื่อนบ้านอย่างแน่นแฟ้น ผู้นำความคิดเห็นในสังคมจะเป็นบุคคลที่มีอิทธิพลต่อการแพร่กระจายข่าวสารความคิด และการตัดสินใจยอมรับของบุคคลในสังคมนั้น

4. ทฤษฎีบรรทัดฐานทางสังคม (The Cultural Norms Theory) ทฤษฎีนี้กล่าวว่าพฤติกรรมของบุคคลอาจขึ้นอยู่กับบรรทัดฐานและเหตุการณ์แวดล้อมในสังคม เช่น กรณีที่สื่อมีเนื้อหาสาระเป็นไปตามบรรทัดฐานอย่างใดอย่างหนึ่ง ก็มีผลให้บุคคลคล้อยตาม เพราะโดยปกติแล้วบุคคลย่อมประพฤติตามแนวบรรทัดฐานของสังคม เขากล่าวว่าสื่อมวลชนมีอิทธิพลทางอ้อมต่อพฤติกรรมของบุคคล 3 ทาง คือ

- เนื้อหาของสื่อมวลชนสามารถย้าแบบอย่าง ต่อความเป็นอยู่ที่จะทำให้คนเชื่อว่าแบบอย่างต่าง ๆ ในสังคมจะถูกดำรงไว้ต่อไปหากบุคคลในสังคมส่งเสริมสนับสนุน
- สื่อมวลชนสามารถสร้างความรับผิดชอบร่วมกันในสังคม
- สื่อมวลชนสามารถเปลี่ยนแบบอย่างการดำเนินชีวิต และพฤติกรรมจากแบบหนึ่ง ไปสู่อีกแบบหนึ่งได้โดยช่วยให้เกิดพฤติกรรมใหม่แต่ต้องใช้เวลาเปลี่ยนแปลง

#### ช่องว่างของความรู้ ทักษะ และ การยอมรับปฏิบัติ

ในการวางแผนการสื่อสารเพื่อก่อให้เกิดผล ในด้านการให้ความรู้แก่ผู้รับสารนั้น โดยส่วนใหญ่แล้วมักจะทำได้สำเร็จ Lapham และ Parker (1971) ได้ศึกษาการวางแผนการใช้สื่อเพื่อเผยแพร่การวางแผนครอบครัวในประเทศอินเดีย พบว่าร้อยละ 75-90 ของกลุ่มเป้าหมายมีความรู้เกี่ยวกับวิธีการวางแผนครอบครัว และส่วนใหญ่มีทัศนคติในทางบวกต่อวิธีการวางแผนครอบครัว แต่ในชั้นการยอมรับปฏิบัติกลับเป็นไปในทางตรงข้าม กล่าวคือ มีผู้มีความรู้เกี่ยวกับการวางแผนครอบครัวประมาณ ร้อยละ 70-90 แต่มีผู้มารับบริการวางแผนครอบครัวเพียงร้อยละ 8 เท่านั้น (quoted in Rogers, 1973)



ปรากฏการณ์เช่นนี้ Rogers (1971) เรียกว่า ช่องว่างของ ความรู้ ทักษะ และ การยอมรับปฏิบัติ หรือ KAP-gap และได้อธิบายว่า ทักษะกับพฤติกรรมของบุคคลนั้นไม่สัมพันธ์กันอย่างต่อเนื่องเสมอไป กล่าวคือเมื่อการสื่อสารก่อให้เกิดความรู้และทัศนคติในทางบวกต่อสิ่งที่เผยแพร่ไปแล้ว แต่ในขั้นการยอมรับปฏิบัติอาจมีผลในทางตรงกันข้ามก็ได้ ถึงแม้ว่าโดยส่วนใหญ่เมื่อบุคคลมีทัศนคติอย่างไรแล้วจะมีความโน้มเอียงที่จะปฏิบัติตามทัศนคติของตนก็ตาม แต่พฤติกรรมเช่นนี้จะไม่เกิดขึ้นเสมอไป ทั้งนี้เพราะในบางกรณีอาจเกิด KAP-gap ขึ้นได้ กล่าวโดยสรุปก็คือ ในกรณีทั่วไปเมื่อบุคคลมีความรู้ ทักษะ เช่นไรจะแสดงพฤติกรรมไปตามความรู้และทัศนคติที่มีอยู่นั้นคือ K (Knowledge) A (Attitude) P (Practice) จะเกิดขึ้นอย่างสอดคล้องกันหรือสัมพันธ์กัน แต่จะไม่เกิดขึ้นเสมอไปในทุกกรณีไป

ในการปิดช่องว่างของความรู้ ทักษะ และการยอมรับปฏิบัติ KAP-gap นี้ Rogers (1983) ได้เสนอวิธีแก้ไข 4 ประการ คือ

1. การให้ความรู้เกี่ยวกับวิธีการใช้ให้มากขึ้น กล่าวคือต้องให้ความรู้เกี่ยวกับวิธีการให้กลุ่มเป้าหมายเข้าใจอย่างแท้จริงถึงวิธีการใช้หรือการปฏิบัติต่อสิ่งที่เผยแพร่ให้
2. ให้คำแนะนำในการปฏิบัติ ซึ่งสามารถทำได้โดยใช้เจ้าหน้าที่ส่งเสริมเข้าไปติดต่อกับสมาชิกที่ต้องการรับนวัตกรรม โดยให้คำแนะนำอย่างใกล้ชิด
3. โดยการให้รางวัลแก่ผู้ที่ยอมรับนวัตกรรม หรือยอมรับปฏิบัติเพื่อเป็นการจูงใจแก่สมาชิกอื่น ๆ ที่ยังไม่ยอมรับ
4. การใช้กลยุทธ์ในการโน้มน้าวใจโดยวิธีการใช้สื่อบุคคลที่เป็นเจ้าหน้าที่ส่งเสริม ผู้นำทางความคิดเข้าไปติดต่อกับสมาชิก หรือกลุ่มเพื่อนฝูง เพื่อโน้มน้าวใจสมาชิกให้เกิดการยอมรับปฏิบัติอีกต่อหนึ่ง

การแพร่กระจายสารสนเทศของสื่อมวลชน

จากการศึกษาของ Lazarsfeld และคณะ ในปี ค.ศ.1940 ในเรื่องประสิทธิภาพ

ของวิทยุและสิ่งพิมพ์ที่มีต่อการสนใจออกเสียงเลือกตั้งประธานาธิบดี พบว่าประสิทธิผลของสื่อมวลชนต่อการตัดสินใจออกเสียงเลือกตั้งนั้นมีเล็กน้อยมาก เมื่อเปรียบเทียบกับอิทธิพลอันเนื่องมาจากบทบาทของบุคคล และผลการวิจัยนี้ยังแสดงว่าสื่อมวลชนมีอิทธิพลต่อผู้นำทางความคิดในการตัดสินใจออกเสียงเลือกตั้ง ซึ่งผู้นำทางความคิดจะถ่ายทอดแพร่กระจายอิทธิพลของสื่อมวลชนต่อไปยังบุคคลอื่น ๆ ผลของการวิจัยนี้ทำให้เกิดสมมุติฐานการสื่อสารสองชั้นตอน ซึ่งกล่าวว่าสารสนเทศมักจะถ่ายทอดจากวิทยุและสิ่งพิมพ์ไปยังผู้นำทางความคิด และจากผู้นำทางความคิดจะถูกถ่ายทอดต่อไปยังประชาชนคนอื่น ๆ ที่ไม่ได้เปิดรับข่าวสาร (Klapper, 1960)

ในปี ค.ศ.1954 Katz และ Lazarsfeld ได้ศึกษาเรื่องเครือข่ายการสื่อสารระหว่างบุคคล และเสนอแนะในสมมุติฐานการสื่อสารสองชั้นตอนว่า เครือข่ายการสื่อสารระหว่างบุคคลถูกเชื่อมโยงเข้ากับเครือข่ายสื่อมวลชนในลักษณะซึ่งคนบางคนเป็นผู้ที่เปิดรับสื่อมวลชนมากกว่าคนอื่น ๆ และส่งผ่านสิ่งที่เขาได้เห็นได้ยิน ได้อ่านจากสื่อมวลชนต่อไปยังบุคคลอื่นที่เขาได้ติดต่อสื่อสารด้วย ซึ่งเป็นผู้ที่เปิดรับสื่อมวลชนน้อยกว่านอกจากนี้ ในการประสานสัมพันธ์การสื่อสารระหว่างบุคคลและสื่อมวลชนเข้าด้วยกันสื่อระหว่างบุคคลจะทำหน้าที่ต่อจากสื่อมวลชนสองประการ คือ หน้าที่ในการถ่ายทอดสารสนเทศจากสื่อมวลชน (Relay Function) ซึ่งช่วยให้สารสนเทศจากจุดเริ่มต้นของสื่อมวลชน สามารถแพร่กระจายไปถึงคนที่ไม่ได้เลือกเปิดรับต่อสื่อมวลชนได้และทำหน้าที่ในการสนับสนุนสารสนเทศจากสื่อมวลชน (Reinforcement Function) ซึ่งแสดงว่าอิทธิพลของสื่อมวลชนจะมีประสิทธิผลมากขึ้น หากมีการเชื่อมโยงเข้ากับเครือข่ายการสื่อสารระหว่างบุคคล ดังนั้นถ้าสื่อมวลชนเน้นความสำคัญและพยายามใช้อิทธิพลของการสื่อสารระหว่างบุคคลร่วมด้วยแล้ว ก็จะสามารถสำเร็จมากยิ่งขึ้น

Klapper (1960) ได้ศึกษาการแพร่กระจายสารสนเทศจากสื่อมวลชนไปในเครือข่ายการสื่อสารระหว่างบุคคลพบว่า การสื่อสารโดยสื่อมวลชนนั้น มักจะมีการถ่ายทอดไปตามเส้นทางสังคม (Social line) หมายถึงการถ่ายทอดไปตามเครือข่ายการสื่อสารระหว่างบุคคล ซึ่งมีความสนใจและความคิดเห็นเหมือนกันการแพร่กระจายสารสนเทศของสื่อมวลชนไปในเครือข่าย

การสื่อสารระหว่างบุคคลนี้ก่อให้เกิดการถ่ายทอดสารสนเทศจากผู้รับสารของสื่อมวลชน ไปยังบุคคลอื่น ๆ ที่ไม่ได้เลือกเปิดรับสารสนเทศจากสื่อมวลชน ทำให้จำนวนผู้รับสารจากสื่อมวลชนเพิ่มมากขึ้น

จากที่กล่าวมาพอจะแสดงให้เห็นว่า การสื่อสารโดยสื่อมวลชนย่อมมีความเกี่ยวข้องกับสื่อสารระหว่างบุคคลทำให้เกิดการประสานสัมพันธ์ระหว่างสื่อมวลชนกับสื่อระหว่างบุคคล อันเป็นผลให้การสื่อสารมีประสิทธิภาพมากขึ้น เพื่อให้ทราบถึงลักษณะของการถ่ายทอดสารสนเทศจากสื่อมวลชนนั้น จำเป็นต้องศึกษาปัจจัยทางการสื่อสารที่มีผลต่อการเลือกติดต่อสื่อสารของบุคคล ได้แก่ ความคล้ายคลึงและความแตกต่าง (Homophily and Heterophily) และพลังของความผูกพัน (The Strength of Ties)

#### ความคล้ายคลึงและความแตกต่าง (Homophily and Heterophily)

Rogers (1971) ได้ให้ความหมายของความคล้ายคลึงกันไว้ว่าหมายถึงระดับของบุคคลสองคนที่มีปฏิริยาต่อกันนั้นมีความเหมือนกันในเรื่องต่าง ๆ เช่น ความเหมือนกันในเรื่องของ ความเชื่อ ค่านิยม การศึกษา สถานะทางสังคมและเศรษฐกิจ เป็นต้น ซึ่งตรงข้ามกับความแตกต่าง ซึ่งหมายถึงระดับของความแตกต่างของบุคคลที่มีปฏิริยาต่อกันในเรื่องต่าง ๆ

นอกจากนี้ Rogers (1971) ยังได้กล่าวถึงความสำคัญของความคล้ายคลึงกันของคู่สื่อสารในกระบวนการสื่อสารไว้ว่า การสื่อสารนั้นมักเกิดขึ้นบ่อยครั้งที่สุดในคู่สื่อสารที่มีความคล้ายคลึงกัน และยิ่งบุคคลที่มีสถานภาพใกล้เคียงกัน หรือมีความคล้ายคลึงกันมากเท่าใดก็ยิ่งมีการติดต่อสื่อสารระหว่างกันมากขึ้นเท่านั้น ทั้งนี้เพราะว่าบุคคลส่วนใหญ่จะรู้สึกสบายใจ เมื่อมีปฏิริยากับบุคคลอื่นที่มีความคล้ายคลึงกัน การมีปฏิริยากับบุคคลที่มีความแตกต่างจะทำให้เขาต้องใช้ความพยายามมากขึ้น เพื่อที่จะทำให้การสื่อสารมีประสิทธิภาพ

แม้ว่าคุณลักษณะที่เหมือนกันของคู่สื่อสารจะช่วยให้เกิดความรู้สึกที่ดีต่อกัน แต่สิ่งดังกล่าวก็เป็นอุปสรรคต่อการเผยแพร่สารหรือนวัตกรรมใหม่ ๆ กล่าวคือคุณลักษณะที่เหมือนกัน

จะกำหนดรวมไปถึงเนื้อหา และปริมาณข่าวสารที่เหมือนกันด้วย การที่บุคคลมีข่าวสารเหมือนกัน สื่อสารกันเป็นประจำจะทำให้ต่างฝ่ายต่างไม่ได้รับข่าวข้อมูล หรือความรู้ใหม่ ๆ ด้วยกันเลย

Klapper เป็นอีกผู้หนึ่งที่สนใจในเรื่องของความคล้ายคลึงกัน เขาค้นพบว่า มีการถ่ายทอดข่าวสารของสื่อมวลชน จากผู้รับครั้งแรกไปยังบุคคลอื่น ๆ ที่ไม่ได้เปิดรับสารจากสื่อมวลชน โดยผ่านทางช่องสารบุคคลที่มีความคล้ายคลึงกัน (Roger, 1971)

Burgoon (1974) กล่าวว่าความคล้ายคลึงและความแตกต่างเป็นเรื่องที่ซับซ้อน แต่ละบุคคลจะมีลักษณะที่คล้ายคลึงและแตกต่างในเวลาเดียวกัน การวัดความคล้ายคลึงและความแตกต่างสามารถวัดได้ 2 แบบ คือ แบบวัตถุวิสัย (Objective) และ อัตตวิสัย (Subjective) การวัดความคล้ายคลึงแบบวัตถุวิสัย ก็คือระดับความเหมือนกันในเรื่องที่สามารถเห็นได้ชัดเจน เช่น รายได้ ระดับสติปัญญา แต่การวัดความคล้ายคลึงแบบอัตตวิสัยนั้นอยู่ที่การรับรู้ของแต่ละฝ่ายว่าอีกฝ่ายหนึ่งมีความคล้ายคลึงกับตนมากน้อยแค่ไหน แต่การวัดทั้ง 2 แบบนี้มีความสัมพันธ์กัน คือ ระดับความคล้ายคลึงแบบอัตตวิสัย จะมีระดับสูงกว่าความคล้ายคลึงแบบวัตถุวิสัย หรือกล่าวอีกนัยหนึ่งก็คือแต่ละบุคคลมักจะคิดว่ามีความเหมือนกันกับคนอื่นมากกว่าที่เขาเป็นจริง ๆ ระดับของความคล้ายคลึงที่รับรู้ระหว่างบุคคล 2 ฝ่ายนี้ จะได้รับอิทธิพลจากความถี่ของการปฏิสัมพันธ์และระดับของความชอบพอส่วนตัว นอกจากนี้ เขายังกล่าวถึงความคล้ายคลึงและความแตกต่างอีกว่า ความคล้ายคลึงจะมีอิทธิพลกับความน่าเชื่อถือของผู้ส่งสารด้วย บุคคลที่มีความแตกต่างจากบุคคลอื่นอาจจะถูกมองว่ามีความสามารถมากกว่า ทำให้ได้รับความเชื่อถือในการปรึกษาหารือในเรื่องต่าง ๆ แต่เมื่อมาถึงขั้นตัดสินใจ บุคคลมักจะไว้วางใจในบุคคลที่มีความคล้ายคลึงกันมากกว่า

### พลังของความผูกพัน (The Strength of Ties)

พลังของความผูกพันเป็นการพิจารณา ถึงความสัมพันธ์ระหว่างบุคคลในสังคมแบ่งได้เป็น 3 ลักษณะ คือ

1. ผูกพันแบบใกล้ชิด (Strong ties)

2. ผูกพันแบบผิวเผิน (Weak ties)
3. ไม่มีความผูกพัน (Absent)

ดัชนีที่เป็นตัวชี้ระดับความผูกพันดังกล่าว คือผลรวมของจำนวนเวลาที่ติดต่อสัมพันธ์กัน ความเข้มข้นของอารมณ์ ความรู้สึก ความคุ้นเคยสนิทสนมไว้เนื้อเชื่อใจซึ่งกันและกันและการช่วยเหลือตอบแทนกัน

Granovetter ได้แสดงความเห็นว่า พลังของความผูกพันแบบผิวเผินจะมีผลต่อการเผยแพร่ข่าวสารใหม่ ๆ ทั้งนี้เพราะบุคคลที่มีความผูกพันแบบใกล้ชิดจะอยู่ในแวดวงเดียวกัน มีความรู้ในเรื่องเดียวกัน โอกาสสื่อสารในเรื่องใหม่ ๆ ย่อมมีน้อยกว่าผู้ที่มีความผูกพันแบบผิวเผินซึ่งเป็นคนละกลุ่ม คนละสิ่งแวดล้อม Horwitz ได้กล่าวถึงหน้าที่ของความผูกพันแบบผิวเผินของบุคคลว่ามีหน้าที่ในการแลกเปลี่ยนข่าวสาร ส่วนความผูกพันอย่างใกล้ชิดของบุคคลมีหน้าที่ในการควบคุมสังคมและสนับสนุนสังคมไว้ (Rogers and Kincaid, 1981)

Granovetter ได้ศึกษาเรื่องของการหางานใหม่ของบุคคลในเขตชานเมืองบอสตัน พบว่ากลุ่มตัวอย่างส่วนใหญ่ได้รับข่าวสารเรื่องงานใหม่จากคนรู้จักที่มีความสัมพันธ์แบบผิวเผิน ไม่ใช่เพื่อนสนิทหรือญาติสนิท แต่เมื่อไปศึกษาลักษณะเดียวกันในประเทศเม็กซิโก บุคคลที่มีความสัมพันธ์อย่างใกล้ชิดกลับมีบทบาทเรื่องงานใหม่มากกว่า ซึ่งอาจจะเกิดจากวัฒนธรรมที่แตกต่างกันระหว่างสองประเทศ โดยเฉพาะเรื่องของธรรมชาติในกระบวนการจ้างงานและคุณภาพของความสัมพันธ์ระหว่างบุคคลในแต่ละท้องถิ่น (Rogers and Kincaid, 1981)

งานวิจัยของ Howell ในเรื่องของการแสวงหาข่าวสาร เรื่องการทำแท้งของผู้หญิง ได้ยืนยันเรื่องของความผูกพันแบบใกล้ชิด พบว่าผู้หญิงจะหาข่าวสารเรื่องการทำแท้งจากบุคคล ที่เป็นเพื่อนใกล้ชิดโดยที่เขาไม่ได้คำนึงว่า เพื่อนที่ใกล้ชิดนั้นเป็นคนแวดวงเดียวกัน ที่อาจไม่มีข่าวสารเรื่องนี้แก่เขาอย่างไรก็ตาม เพราะว่าเวลาอันจำกัดก็อาจเป็น

พลังผลักดันให้ผู้หญิงเหล่านั้นต้องได้ข่าวสารอย่างรวดเร็ว โดยการหาข่าวสารจากคนที่ใกล้ชิดนั่นเอง (Rogers and Kincaid, 1981)

### ความรู้ทั่วไปเกี่ยวกับโรคเอดส์

1. โรคเอดส์ เป็นโรคที่เกิดจากการติดเชื้อไวรัสชนิดหนึ่ง ซึ่งปัจจุบันเรียกว่า Human Immunodeficiency Virus (HIV) ไวรัสนี้จะเข้าไปทำลายระบบภูมิคุ้มกันของร่างกาย ทำให้ไม่สามารถป้องกันอันตรายจากโรคติดเชื้ออื่น ๆ หรือโรคมะเร็งบางชนิดได้ โดยเฉพาะอย่างยิ่งโรคติดเชื้อหรือโรคมะเร็งประเภทฉวยโอกาส ผู้ป่วยเอดส์ มักจะมีอาการรุนแรง และเสียชีวิตอย่างรวดเร็ว (กระทรวงสาธารณสุข, 2532)

#### 2. การแพร่ของโรคเอดส์

2.1 ทางเพศสัมพันธ์ โรคเอดส์สามารถแพร่ได้ทั้งจากชายสู่ชายชายสู่หญิง และหญิงสู่หญิง ผู้ที่เสี่ยงต่อการติดเชื้อเอดส์ ได้แก่ชายบริการ หญิงบริการคู่นอนของผู้ติดเชื้อเอดส์ โอกาสที่ติดเชื้อขึ้นอยู่กับปัจจัยหลายอย่าง เช่น การมีแผลบริเวณอวัยวะเพศและการเปลี่ยนคู่นอนบ่อย ๆ

2.2 ทางเลือดและผลิตภัณฑ์จากเลือด พบได้บ่อยใน 3 กรณี คือ

1. การใช้เข็มฉีดยาหรือกระบอกฉีดยาร่วมกับผู้อื่น
2. การรับเลือดระหว่างหรือหลังผ่าตัด หรือเพื่อรักษา

โรคเลือดบางชนิด

3. การรับอวัยวะของผู้ติดเชื้อ หรือการผสมเทียมโดยรับ

อสุจิของผู้ติดเชื้อ

2.3 จากมารดาสู่ทารก ตั้งแต่ก่อนคลอด ขณะคลอด หรือระยะหลังคลอด โอกาสที่ทารกจะได้รับเชื้อประมาณ 30-50 %

3. พฤติกรรมที่เสี่ยงต่อการติดเชื้อเอดส์ (กระทรวงสาธารณสุข, 2532)

3.1 การสำส่อนทางเพศโดยไม่ใช้ถุงยางอนามัย

### 3.2 การฉีดยาเสพติด โดยใช้เข็มและกระบอกฉีดร่วมกับผู้อื่น

4. อาการของโรคเอดส์ แบ่งได้เป็น 3 ระยะ ดังนี้ (กองโรคเอดส์, 2537)

ระยะที่ 1 ระยะไม่ปรากฏอาการหลังจากได้รับเชื้อไวรัสเอดส์แล้วจะไม่ปรากฏอาการใด ๆ วิธีการตรวจว่าผู้หนึ่งมีเชื้อนี้อยู่ในร่างกายโดยการตรวจเลือดภายหลังรับเชื้อ 6 สัปดาห์ขึ้นไป

ระยะที่ 2 ระยะเริ่มปรากฏอาการ จะปรากฏอาการอย่างใดอย่างหนึ่งหรือหลายอย่าง ดังนี้

- มีเชื้อราในปากและลำคอ
- ต่อมน้ำเหลืองที่คอ รักแร้ และที่ขาหนีบโต
- มีอาการเรื้อรังนานเกิน 1 เดือน โดยไม่ทราบสาเหตุ

เช่น มีไข้ ท้องเสีย ผื่นหนังอักเสบ น้ำหนักลด

ระยะที่ 3 ระยะเอดส์เต็มขั้น เป็นระยะที่ภูมิคุ้มกันถูกทำลายลงมากทำให้เกิดโรคติดเชื้อฉวยโอกาสได้ง่ายและความรุนแรง เช่น

- เป็นเชื้อราในทางเดินอาหาร จะมีอาการเจ็บคอ กลืนลำบาก
- มีอาการของปอดบวม
- มีอาการทางสมอง เช่น ปวดศีรษะ คอแข็ง
- มะเร็งต่อมน้ำเหลือง จะมีก้อนโตตามที่ต่าง ๆ ของร่างกาย
- มีอาการเป็นจ้ำสีม่วงแดงคล้ำตามผิวหนัง

5. การตรวจอาการติดเชื้อเอดส์ การตรวจเลือดเป็นวิธีที่ดีที่สุด ที่จะบอกว่ามีการติดเชื้อเอดส์หรือไม่

### 6. การป้องกันโรคเอดส์

6.1 ใช้ถุงยางอนามัยทุกครั้งที่มีเพศสัมพันธ์

6.2 ไม่ใช้เข็มหรือกระบอกฉีดยาร่วมกับผู้อื่น

### 6.3 ไม่ควรใช้มีดโกน หรือของใช้ที่จะก่อให้เกิดแผลที่ผิวหนัง

ร่วมกับผู้อื่น

7. ผลของการตั้งครรภ์ต่อโรคเอดส์ ในระยะที่หญิงมีครรภ์ติดเชื้อเอดส์โดยไม่มีอาการ พบว่าการตั้งครรภ์ไม่มีผลต่อการดำเนินของโรค แต่ถ้าสตรีนั้นเริ่มมีอาการ และสุขภาพทรุดโทรมแล้ว พบว่าการตั้งครรภ์จะมีผลต่อสุขภาพและการให้ยารักษาโรคเอดส์เป็นอย่างมาก

8. การติดเชื้อของทารก ทารกมีโอกาสติดเชื้อจากมารดาประมาณ 20-50 % ซึ่งเด็กอาจได้รับเชื้อเอดส์จากมารดาได้ 3 ระยะ คือ

8.1 ขณะอยู่ในครรภ์ (Intrauterine Transmission) โดยเชื้อเอดส์ผ่านจากรกไปยังเด็ก ส่วนใหญ่เด็กจะได้รับเชื้อจากมารดาในระยะเริ่มติดเชื้อ (Viremia) หรือขณะที่มารดาเริ่มมีอาการของโรคเอดส์

8.2 ติดเชื้อในขณะคลอด (Intrapartal Transmission) เนื่องจากการคลอดจะมีมูกเลือด น้ำคร่ำในช่องคลอด ถ้าขาดความระมัดระวังในระหว่างคลอด

8.3 ติดเชื้อหลังคลอด (Postpartal Transmission) เด็กอาจได้รับเชื้อเอดส์จากนมมารดา แต่โอกาสพบน้อย (สุพร เกิดสว่าง , 2535)

สุธีระ วัชรคุปต์ (2535) ได้ศึกษาถึงการเจริญเติบโตและพัฒนาการของเด็กทารกที่เกิดจากมารดาที่ติดเชื้อเอดส์ พบว่าเด็กที่ติดเชื้อเอดส์จะได้รับผลกระทบทางด้านสุขภาพ เนื่องจากสภาวะการติดเชื้อทำให้เด็กมีอาการเจ็บป่วย และเสียชีวิตอย่างรวดเร็ว (ภายใน 1 ปี) ส่วนเด็กที่ไม่ติดเชื้อก็ได้รับผลกระทบคือกลายเป็นเด็กกำพร้า เนื่องจากบิดา/มารดาเสียชีวิตด้วยโรคเอดส์ เด็กทั้งที่ติดเชื้อและไม่ติดเชื้อมักประสบกับปัญหาการเลี้ยงดู ซึ่งเกิดผลกระทบโดยตรงต่อการเจริญเติบโตและพัฒนาการของร่างกาย

การติดเชื้อเอดส์ในเด็ก เป็นปัญหาที่ควรให้ความสนใจเป็นอย่างยิ่ง เพราะเป็นปัญหาสังคมที่ส่งผลกระทบในวงกว้างทั้งต่อตัวผู้ติดเชื้อ ครอบครัว สังคม และประเทศชาติ



จำนวนของเด็กที่ติดเชื้อมันสามารถอธิบายได้แต่ความรุนแรง และสถานการณ์ของโรคเท่านั้น แต่ไม่สามารถอธิบายถึงความปวดร้าว สูญเสีย และทุกข์ทรมานใจของมารดาที่มีร่างกายที่เสียชีวิตแล้วอยู่ในอ้อมแขน (UNICEF, 1990)

ได้มีการคาดประมาณว่าค่าใช้จ่ายในการรักษาผู้ป่วยเอดส์จนกระทั่งเสียชีวิต รายละเอียดประมาณ 1 ล้านบาท (สุคนธา คงศีล, 2534) และยังทำให้เกิดความสูญเสียทางเศรษฐกิจชนิดที่มองไม่เห็นอีกด้วย เช่น การขาดอาชีพหรือรายได้ เงินงบประมาณที่ต้องใช้ในการพัฒนาประเทศก็จะผันไปใช้ในโครงการอื่น ๆ ไม่ได้ นอกจากนี้ยังมีสภาพการสูญเสียทางด้านจิตใจที่ไม่สามารถวัดเป็นตัวเงินได้

### งานวิจัยที่เกี่ยวข้อง

#### งานวิจัยในประเทศ

รุ่งอรุณ พรหมรุ่งเรือง (2534) ได้ทำการศึกษาความรู้ ความเข้าใจ เรื่องโรคเอดส์ของหญิงมีครรภ์ ณ โรงพยาบาลแม่และเด็ก จังหวัดเชียงใหม่ โดยการสัมภาษณ์หญิงที่มาฝากครรภ์เป็นครั้งแรก จำนวน 200 คน พบว่าส่วนใหญ่เคยรับทราบข่าวสารเรื่องโรคเอดส์ และโทรทัศน์เป็นสื่อที่ได้รับทราบข้อมูลมากที่สุด ความรู้เรื่องโรคเอดส์อยู่ในระดับกลาง มีความเห็นใจและไม่รังเกียจผู้ติดเชื้อเอดส์ ในด้านการปฏิบัติตนเพื่อป้องกันโรคเอดส์นั้น ส่วนใหญ่หญิงมีครรภ์ไม่เคยบอกให้สามีใช้ถุงยางอนามัย และคิดว่าสามีไม่เที่ยวหญิงบริการหลังแต่งงานแล้ว แต่ถ้าทราบว่าสามีไปเที่ยวร้อยละ 56.5 ก็มักจะบอกให้สามีใช้ถุงยางอนามัยเมื่อไปเที่ยวหญิงบริการ อีกทั้งทราบว่าควรตรวจเลือดก่อนตั้งครรภ์จะทำให้บุตรปลอดภัย แต่ส่วนใหญ่ทั้งสามีและภรรยาไม่ได้ตรวจเลือดหาการติดเชื้อก่อนสมรสและก่อนตั้งครรภ์ และร้อยละ 63 ของสามีเคยเป็นโรคหนองใน

สิน สัจจรัตนันท์ (2536) ในเรื่องความสัมพันธ์ระหว่างความรู้ ทัศนคติ และพฤติกรรมในการป้องกันโรคเอดส์ของแม่บ้านตำบลไทรย้อย อำเภอนิคมบราวง จังหวัด

พิษณุโลก พบว่าส่วนใหญ่มีความรู้ในระดับสูงร้อยละ 66.8 ทักษะที่ดีต่อการป้องกันโรคเอดส์ ร้อยละ 72.7 และพฤติกรรมการป้องกันโรคเอดส์ที่ถูกต้องร้อยละ 83.0

สมบูรณ์ศักดิ์ ญาณไพศาล (2536) ซึ่งศึกษาถึงแนวโน้มนโยบายที่สัมพันธ์กับการติดเชื้อเอดส์ในสตรีตั้งครรภ์ที่มารับบริการฝากครรภ์ ณ โรงพยาบาลเชียงราย ประชานเคราะห์ พบว่ามีอัตราการติดเชื้อเอดส์ในสตรีตั้งครรภ์ร้อยละ 4.13 ซึ่งมีแนวโน้มเพิ่มขึ้นทุกปี สัดส่วนการติดเชื้อจะผันผวนกับอายุ พบว่าสตรีอายุต่ำกว่า 20 ปี มีการติดเชื้อสูงสุด ตั้งครรภ์เป็นครั้งแรก และมีสามีติดเชื้อเอดส์

สุรีย์ อินทเนตร (2537) ได้ศึกษาความรู้ ทักษะ และการปฏิบัติเพื่อป้องกันการติดเชื้อเอดส์ของกลุ่มวัยรุ่นอายุ 13-20 ปี ที่อยู่นอกระบบโรงเรียน อำเภอพร้าว จังหวัดเชียงใหม่ พบว่าการมีเพศสัมพันธ์ครั้งแรกกับสามีหรือภรรยา มีร้อยละ 42-59 รองลงมาคือโสเภณีร้อยละ 20-37 ส่วนใหญ่เคยได้รับข่าวสารเกี่ยวกับโรคเอดส์ โดยได้รับจากโทรทัศน์ร้อยละ 74.9 รองลงมาคือบุคลากรทางการแพทย์ วิทยุและหนังสือพิมพ์ คิดเป็นร้อยละ 53.9, 45.8 ตามลำดับ ระดับความรู้เรื่องโรคเอดส์ของเพศชายและหญิงอยู่ในระดับสูงคิดเป็นร้อยละ 67.0 และ 79.6 ตามลำดับ

วรชัย ทองไทและอรพินทร์ พัทธขัมมาเกตุ (2536) ได้ศึกษาความรู้ การรับข้อมูลข่าวสาร และพฤติกรรมเกี่ยวกับโรคเอดส์ : โครงการสำรวจประสิทธิภาพของการสื่อสารเรื่องโรคเอดส์ต่อพฤติกรรมและค่านิยมในกลุ่มผู้ชายและผู้หญิงที่มีอายุ 15-49 ปี พบว่าโทรทัศน์เป็นสื่อที่นิยมมากที่สุด รองลงมาคือวิทยุ หนังสือพิมพ์ หนังสือการ์ตูน และนิตยสาร ต้องการข่าวสารเพิ่มเติมในเรื่องสาเหตุ การติดต่อ อาการและการป้องกัน แม้จะรู้เรื่องโรคเอดส์ แต่ร้อยละ 64.0 ยังคงไม่เปลี่ยนแปลงพฤติกรรมในกลุ่มที่คิดว่าตนเองอยู่ในกลุ่มเสี่ยงและมีความกลัวการเป็นโรคเอดส์ มีแนวโน้มที่จะเปลี่ยนแปลงพฤติกรรมได้มากขึ้น

วาทีณี บุญชลักชี และคณะ (2538) ได้ศึกษาเกี่ยวกับสื่อเอดส์ การศึกษาเชิงคุณภาพเพื่อพิจารณาสื่อในขนาดพบว่าสื่อที่ได้รับความรู้เรื่องโรคเอดส์มากที่สุดคือโทรทัศน์

รองลงมาคือวิทยุ โปสเตอร์และหนังสือพิมพ์ และมีความเห็นว่าสื่อที่นำเสนอทางโทรทัศน์มีความทันสมัยและน่าเชื่อถือ ควรมีการแยกกลุ่มเป้าหมายที่ชัดเจน และครอบคลุมทุกกลุ่มเป้าหมาย และมีการนำเสนอเรื่องราวทั้งในเมืองและชนบท

อัญชลี สิงห์สุด (2534) ได้ศึกษาความสัมพันธ์ระหว่างความรู้ เจตคติกับพฤติกรรมการป้องกันการติดเชื้อเอดส์ของนักศึกษาระดับอาชีวศึกษาในเขตกรุงเทพมหานคร พบว่าความรู้เรื่องโรคเอดส์ มีความสัมพันธ์ทางบวกกับเจตคติต่อโรคเอดส์อย่างมีนัยสำคัญทางสถิติ แต่ความรู้เรื่องโรคเอดส์ และเจตคติต่อโรคเอดส์ ไม่มีความสัมพันธ์กับพฤติกรรมการป้องกันโรคเอดส์ และไม่สามารถทำนายพฤติกรรมการป้องกันโรคเอดส์ได้

สุวรรณี โพธิศรี (2535) ได้ศึกษาการเปิดรับสื่อ ความรู้ ทศนคติ และพฤติกรรมการป้องกันโรคเอดส์ของผู้ปกครองนักเรียนระดับประถมศึกษาปีที่ 6 เขตกรุงเทพมหานคร พบว่า โทรทัศน์เป็นสื่อที่เปิดรับข่าวสารโดยทั่วไปมากที่สุด รองลงมาคือหนังสือพิมพ์ วิทยุ นิตยสารคู่สมรส และเพื่อน ส่วนในเรื่องโรคเอดส์ก็เปิดรับข่าวสารทางโทรทัศน์มากที่สุด รองลงมาคือหนังสือพิมพ์ และเอกสารเผยแพร่ อายุ อาชีพ รายได้ และการศึกษามีความสัมพันธ์กับการเปิดรับหนังสือพิมพ์ เพศ อายุและอาชีพ มีความสัมพันธ์กับการสื่อสารกับบิดา/มารดา ญาติพี่น้อง และครู อายุและอาชีพมีความสัมพันธ์กับการสื่อสารกับเจ้าหน้าที่สาธารณสุข รายได้มีความสัมพันธ์กับการสื่อสารกับคู่สมรส การศึกษามีความสัมพันธ์กับการสื่อสารกับเพื่อนและครู ส่วนในเรื่องโรคเอดส์พบว่า เพศ อายุ รายได้ และการศึกษามีความสัมพันธ์กับการเปิดรับนิตยสาร รายได้และการศึกษามีความสัมพันธ์กับการเปิดรับหนังสือพิมพ์และโปสเตอร์อาชีพและรายได้มีความสัมพันธ์กับการสื่อสารกับคู่สมรส เพื่อน เจ้าหน้าที่สาธารณสุขและอาสาสมัครสาธารณสุข และรายได้มีความสัมพันธ์กับการสื่อสารกับครู

ปริมาณการเปิดรับข่าวสารโรคเอดส์มีความสัมพันธ์ทางบวกกับความรู้ ทศนคติ และพฤติกรรมการป้องกันโรคเอดส์ สื่อมวลชนเป็นสื่อที่มีบทบาทในการให้ความรู้และยอมรับปฏิบัติในการป้องกันโรคเอดส์สูงที่สุดผู้ปกครองแต่ละสังกัดก็มีพฤติกรรมการเปิดรับ

ข่าวสารต่างกัน แต่ความรู้ ทักษะ และพฤติกรรมในการป้องกันโรคเอดส์ไม่ต่างกัน และพฤติกรรมในการถ่ายทอดข่าวสารโรคเอดส์ของผู้ปกครอง ในแต่ละสังกัดไม่ต่างกัน ในด้านระดับความผูกพัน และความคล้อยคลึงกันด้านเพศ อายุ อาชีพ และการศึกษา

พิชิต พัทธ์กะเทพสมบัติและคณะ (2531) ศึกษาความรู้ ทักษะ และการปฏิบัติเกี่ยวกับโรคเอดส์ และการวางแผนครอบครัวของเยาวชนไทยอายุ 15-24 ปี พบว่า

1. เยาวชนเกือบทั้งหมดทราบหรือเคยได้ยินเกี่ยวกับโรคเอดส์จากสื่อมวลชน ส่วนใหญ่จะทราบเรื่องอาการ, การติดต่อ, การป้องกันโรค รวมทั้งการรักษาโรคเอดส์อย่างผิด ๆ หรือไม่ทราบเลย
2. เยาวชนที่อยู่ในเมืองหรือชนบท มีความแตกต่างกันในเรื่องการทราบอาการโรคเอดส์ และโรคเอดส์ติดต่อได้อย่างไร
3. เยาวชนชายหรือหญิง แตกต่างกันอย่างมีนัยสำคัญในเรื่องการเคยดูหนังสือและวีดีโอไป การทราบอาการโรคเอดส์ และการทราบว่าโรคเอดส์ติดต่อได้อย่างไรและทางไหน

กาญจน์ หวังถิรอำนวนย (2531) ศึกษาการเปิดรับข่าวสารกับความรู้และการป้องกันโรคเอดส์ในหญิงอาชีพพิเศษและชายรักร่วมเพศ ในเขตกรุงเทพฯ พบว่า

1. การเปิดรับข่าวสารเกี่ยวกับโรคเอดส์ พบว่า หนังสือพิมพ์เป็นสื่อที่ทำให้ความรู้กับกลุ่มตัวอย่างมากที่สุด รองลงมาคือ เพื่อน โทรทัศน์ วิทยุ และบุคลากรทางการแพทย์ ตามลำดับ
2. ความรู้และการป้องกันโรคเอดส์ พบว่า กลุ่มตัวอย่างทั้งหมดเคยได้ยินเรื่องโรคเอดส์ แต่ไม่ทราบว่าอาการสำคัญของโรคระยะแสดงอาการเต็มที่เป็นอย่างไร
3. ด้านการปฏิบัติตนเพื่อป้องกันโรคเอดส์ แม้ส่วนใหญ่จะรู้ว่าถูกต้องอย่างไรป้องกันโรคเอดส์ได้ แต่ก็ไม่นิยมใช้ เนื่องจากคุ่นอนไม่ยอมใช้
4. กรณีที่เกิดติดโรคเอดส์ขึ้นมา ส่วนใหญ่จะให้แพทย์รักษาและงดเพศสัมพันธ์ มีบางส่วนไม่ทราบว่า จะทำอย่างไรกับชีวิต และมีส่วนน้อยที่จะยังคงมีเพศสัมพันธ์ตามปกติ

5. ในด้านความสัมพันธ์ระหว่างปัจจัยทางด้านประชากร เศรษฐกิจและสังคม กับพฤติกรรมเปิดรับข่าวสารความรู้และการป้องกันโรคเอดส์ พบว่า ระดับการศึกษาสูงทำให้เปิดรับข่าวสารทั่วไปและข่าวสารเกี่ยวกับโรคเอดส์จากวิทยุ หนังสือพิมพ์ นิตยสาร สื่อสิ่งพิมพ์ โปสเตอร์ และคนขายยาตามร้านขายยาเพิ่มมากขึ้นตามไปด้วย นอกจากนี้ยังพบว่า ถ้าอายุมากขึ้น การรับข่าวสารทั่วไปทางภาพยนตร์และวีดีโอจะน้อยลง

ชลลดา วงศ์วิชัย (2526) ศึกษาเกี่ยวกับความเป็นเมืองกับการเปิดรับสื่อมวลชน พบว่า ผู้ที่มีอาชีพไม่ใช่แรงงาน เปิดรับสื่อมวลชนมากกว่าผู้ที่มีอาชีพใช้แรงงานและผู้ที่มีรายได้แตกต่างกันมีการเปิดรับสื่อมวลชนแตกต่างกัน นอกจากนี้ผู้ที่มีระดับการศึกษาแตกต่างกันก็มีการเปิดรับข่าวสารจากสื่อมวลชนแตกต่างกันอีกด้วย

อัญชลี คติอนุรักษ์ (2535) ศึกษาเรื่องพฤติกรรมทางเพศที่เสี่ยงต่อการติดเชื้อเอดส์ของนักศึกษา วิทยาลัยอาชีวศึกษาแห่งหนึ่งในภาคตะวันออกเฉียงเหนือ พบว่านักศึกษาเคยมีเพศสัมพันธ์ (ร้อยละ 54) อายุต่ำสุดของการมีเพศสัมพันธ์ครั้งแรกอายุ 12 ปี ช่วงอายุ 15-17 ปีมีเพศสัมพันธ์ครั้งแรกมากที่สุด และบุคคลที่มีเพศสัมพันธ์ด้วยเป็นครั้งแรกเป็นหญิงที่ไม่ใช่หญิงบริการทางเพศร้อยละ 53 หญิงบริการทางเพศร้อยละ 47 ปัจจัยที่กระตุ้นให้ไปเที่ยวได้แก่เพื่อนชวน รองลงมาคือมีความต้องการทางเพศ การดื่มสุรา และต้องการหาประสบการณ์ สาเหตุที่ไม่ใช้ถุงยางอนามัยเนื่องจากไม่ได้เตรียมไป ความรู้สึกลดลง อายุที่จะไปซื้อถุงยางตามร้านค้า

#### งานวิจัยในต่างประเทศ

Diokno (1973) ได้ศึกษาวิธีการสื่อสารเกี่ยวกับการวางแผนครอบครัวโดยเลือกสตรีที่สมรสแล้ว 142 คน มาเป็นกลุ่มตัวอย่าง พบว่า ในด้านข่าวสารนั้นชอบสื่อบุคคลมากที่สุด รองลงมา ได้แก่ โทรทัศน์ และวิทยุตามลำดับ ส่วนแหล่งข่าวสารคือแพทย์สตรี มักรับฟังวิทยุโดยใช้เวลา 1 ชั่วโมงในสัปดาห์ และชอบรายการประเภทละคร, การแสดง (Drama)

Chen (1973) ได้ศึกษาเปรียบเทียบพฤติกรรมการสื่อสารเกี่ยวกับการวางแผนครอบครัว พบว่า ผู้รับสารเชื่อ (Trust) ข่าวสารด้วยการเขียน (Written Message) มากกว่าข่าวสารด้วยวาจา แม้คู่สมรสจะแสวงหาข่าวสารจากเพื่อน แพทย์ ร้านขายยา และเห็นว่าร้านขายยาเป็นแหล่งข่าวที่ดีมากกว่าแพทย์และศูนย์อนามัยสาธารณสุข

จากการศึกษา แนวคิด ทฤษฎีและทบทวนผลการวิจัยที่เกี่ยวข้อง สามารถนำมาเป็นแนวทางในการวิจัยเรื่อง "การเปิดรับสื่อ ความรู้ ทักษะ และพฤติกรรมในการป้องกันโรคเอดส์ของหญิงมีครรภ์ที่มาฝากครรภ์ที่ รพ.จุฬาฯ ดังนี้

1. ปัจจัยด้านประชากร เศรษฐกิจ และสังคม จะทำให้มีการเปิดรับข่าวสารต่างกันและมีผลต่อการเปลี่ยนแปลงทัศนคติและพฤติกรรมแตกต่างกัน
2. ข่าวสารที่ได้รับทราบจากการเปิดรับสื่อมวลชนหรือสื่ออื่นใดก็ตามโดยธรรมชาติของการสื่อสารก็จะมีผลแลกเปลี่ยนข่าวสารกัน โดยอาศัยความสัมพันธ์ระหว่างบุคคล กล่าวคือคนที่รู้จักกันหรือมีความสนิทสนมกันนำเนื้อหาสาระของข่าวสารนั้นมาพูดคุยอภิปรายกัน และถ่ายทอดต่อไปยังเพื่อนบ้านหรือคนที่อยู่ใกล้ชิด
3. งานวิจัยเกี่ยวกับโรคเอดส์ส่วนใหญ่ เน้นหนักในการศึกษาความรู้ทัศนคติและการปฏิบัติของกลุ่มเสี่ยงและวิธีการศึกษาส่วนใหญ่เพียงค้นหาคำตอบในเรื่องดังกล่าว แต่ไม่ได้ให้ความกระจ่างในเรื่องปัจจัยทางด้านประชากร เศรษฐกิจและสังคม กับพฤติกรรมสื่อสาร ซึ่งจะส่งผลต่อการเปลี่ยนแปลงในระดับความรู้ ทักษะ และพฤติกรรมในการป้องกันโรคเอดส์

ดังนั้นผู้วิจัย จึงสนใจที่จะค้นหาคำตอบในเรื่องดังกล่าว โดยได้สร้างกรอบแนวคิดในการศึกษาครั้งนี้ ดังนี้

แผนภาพที่ 3 กรอบแนวความคิดในการทำวิจัย

