

บทที่ 5 : สภาพปัญหาของชุมชนเมืองนครศรีธรรมราช

- : สภาพปัญหาของชุมชนเมืองนครศรีธรรมราชโดยทั่วไป
- : สภาพปัญหารายสาขาชุมชนเมืองนครศรีธรรมราช

สภาพปัญหาของชุมชนเมืองนครศรีธรรมราช

เป็นการศึกษาถึงสภาพปัญหาต่าง ๆ ของชุมชน ๆ ที่กำลังประสบอยู่ในปัจจุบัน เพื่อเป็นบรรทัดฐานในการพิจารณาแก้ไขสภาพปัญหาต่าง ๆ ของชุมชน ๆ และเป็นแนวทางในการวางแผนการใช้ที่ดินของชุมชน ๆ ในอนาคต ที่สามารถสนองตอบต่อการป้องกันและแก้ไขมิให้ปัญหาต่าง ๆ ทวีความรุนแรงและเกิดขึ้นอีกในอนาคต ซึ่งการศึกษาถึงสภาพปัญหาต่าง ๆ ของชุมชน ๆ เป็นการศึกษาจากการสำรวจสภาพสนามและแบบสอบถามเรื่อง "สภาพปัญหาต่าง ๆ ของชุมชนเมืองนครศรีธรรมราช" (ภาคผนวกที่ 5) จำนวนรวม 356 ชุด (มกราคม 2528) โดยผู้ตอบแบบสอบถามดังกล่าว ประกอบด้วย เพศชายร้อยละ 56.46 และเพศหญิงร้อยละ 43.54 ส่วนใหญ่มีอายุระหว่าง 21-40 ปี (66.57 %) รองลงมา มีอายุระหว่าง 40-60 ปี (27.25 %) และต่ำกว่า 21 ปี (5.62 %) โดยทั่วไปเป็นผู้ประกอบอาชีพรับราชการเป็นส่วนใหญ่ (40.45 %) รองลงมาได้แก่ ผู้ประกอบอาชีพรับจ้าง (22.19 %) และค้าขาย (14.04 %) ตามลำดับ เป็นผู้สำเร็จการศึกษาระดับอุดมศึกษา และมหาวิทยาลัยสูงสุด (66.57 %) รองลงมาได้แก่ ผู้สำเร็จการศึกษาระดับประโยคอาชีวศึกษา (17.42 %) และมีมัธยมศึกษาตอนต้น (8.43 %) (ตารางที่ 5.1 และ 5.2)

1. สภาพปัญหาของชุมชนเมืองนครศรีธรรมราชโดยทั่วไป

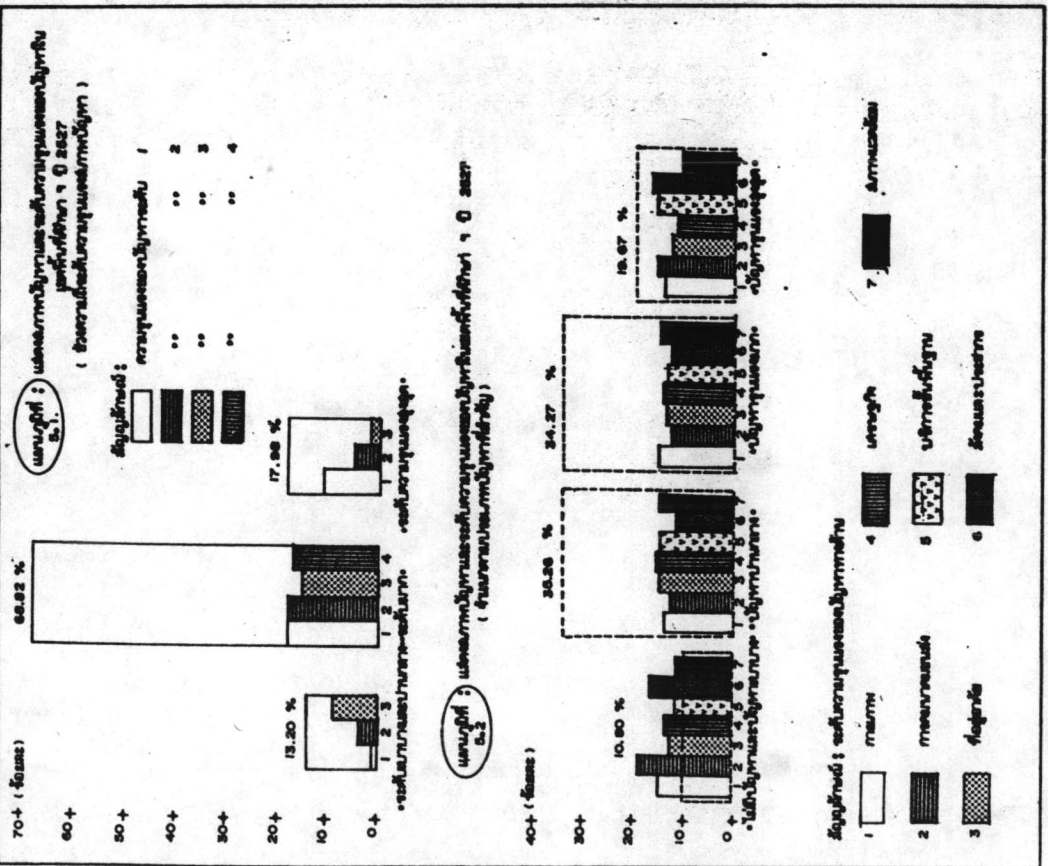
1.1 สภาพปัญหาของชุมชนเมืองนครศรีธรรมราชโดยส่วนรวม

จากการสำรวจภาคสนามและแบบสอบถามดังกล่าวข้างต้น อาจสรุปได้ว่าประชากรภายในชุมชน ๆ ในปัจจุบันส่วนใหญ่ (68.82 %) เห็นว่าชุมชนเมืองนครศรีธรรมราชเป็นชุมชนที่กำลังประสบปัญหาต่าง ๆ ที่มีระดับความรุนแรงของปัญหาอยู่ในระดับสูง (ช่วงค่าคะแนน 140.25-197.4 คะแนน) และประชากรร้อยละ 17.98 เห็นว่าชุมชน ๆ กำลังประสบปัญหาต่าง ๆ ที่มีระดับความรุนแรงของปัญหาระดับสูงสุด (ช่วงค่าคะแนน 197.45-240.35 คะแนน)

สำหรับประชากรร้อยละ 13.20 เห็นว่าชุมชนฯ แห่งนี้ มีระดับความรุนแรงของปัญหาในระดับปานกลางหรือเบาบางเท่านั้น (ช่วงค่าคะแนน 97.35-140.35 คะแนน) (ตารางที่ 5.4 และแผนภูมิที่ 5.1)

1.2 สภาพปัญหารายสาขาของชุมชนเมืองนครศรีธรรมราชโดยส่วนรวม

เมื่อพิจารณาระดับความรุนแรงรายสาขาของปัญหาต่าง ๆ ปรากฏว่า ประชากรร้อยละ 35.26 เห็นว่าชุมชนฯ แห่งนี้กำลังประสบปัญหาต่าง ๆ ที่มีระดับความรุนแรงของปัญหาในระดับปานกลาง และประชากรร้อยละ 34.27 เห็นว่ามีระดับความรุนแรงในระดับสูง ส่วนร้อยละ 19.67 เห็นว่ามีระดับความรุนแรงในระดับสูงสุด โดยสาขาของปัญหาที่มีระดับความรุนแรงสูงสุดได้แก่ ปัญหาทางสังคมและประชากร (16.97 %) สาธารณูปโภค-สาธารณูปการ (15.94 %) การคมนาคมขนส่ง (15.61 %) และกายภาพ (13.83 %) ตามลำดับ ส่วนสาขาของปัญหาที่มีระดับความรุนแรงสูงได้แก่ ปัญหาทางด้านกายภาพ (15.25 %) สภาพแวดล้อม (15.04 %) เศรษฐกิจ (14.70 %) และเคหะการ (14.66 %) ตามลำดับ ซึ่งจากสภาพการดังกล่าว (พิจารณาเฉพาะปัญหาที่มีระดับความรุนแรงในระดับสูงและสูงสุด) อาจสรุปได้ว่า ปัญหาที่สำคัญของชุมชนในปัจจุบันที่ต้องได้รับการแก้ไขปรับปรุงอย่างเร่งด่วน ได้แก่ ปัญหาทางด้านสาธารณูปโภค-สาธารณูปการ (15.01 %) กายภาพ (14.68 %) เคหะการ (14.12 %) และปัญหาทางด้านสังคมและประชากร (14.02 %) ตามลำดับ (ตารางที่ 5.6 และแผนภูมิที่ 5.2 ถึง 5.4)

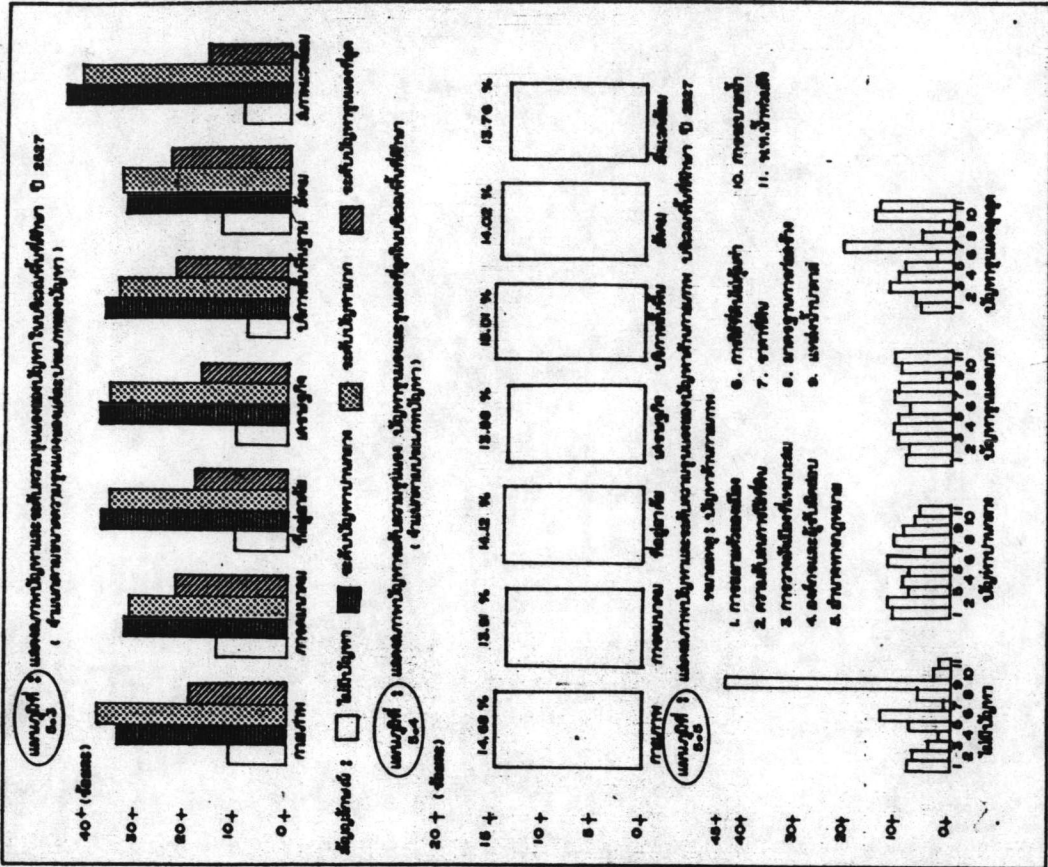


การศึกษาชุมชนเมือง นครศรีธรรมราช การศึกษาในระดับ: ชุมชนเมือง

เขต 1 : อำเภอปักษ์ใต้และสวัสดิการชุมชนของปักษ์ใต้ (จำนวนตำบลที่รวมอยู่ในเขตปฏิรูป)

ศึกษาพื้นที่ : อำเภอปักษ์ใต้

ที่มา : การสำรวจภาคสนามแบบสอบถาม (มกราคม 2528)

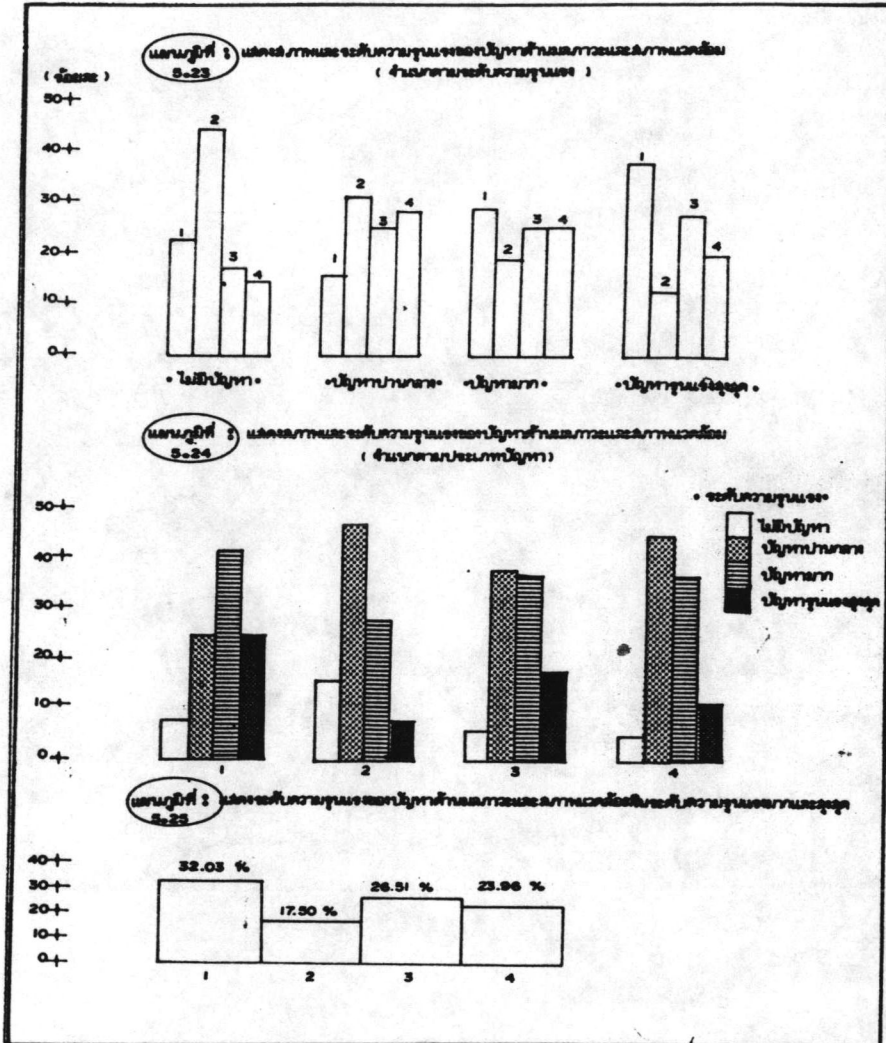


การศึกษาชุมชนเมือง นครศรีธรรมราช การศึกษาในระดับ: ชุมชนเมือง

เขต 1 : อำเภอปักษ์ใต้และสวัสดิการชุมชนของปักษ์ใต้ (จำนวนตำบลที่รวมอยู่ในเขตปฏิรูป)

ศึกษาพื้นที่ : อำเภอปักษ์ใต้

ที่มา : การสำรวจภาคสนามแบบสอบถาม (มกราคม 2528)



การศึกษาแบบถาวรใช้ทัศนศึกษาเมือง นครศรีธรรมราช

การศึกษา ปีระดั้ม : ศูนย์เมือง

	หมายเหตุ : สภาพและระดับความรุนแรงของปัญหาด้านมลภาวะและสภาพแวดล้อม	
	สัญลักษณ์แทน : สภาพปัญหา	
	1 มลภาวะทางน้ำ 2 มลภาวะทางอากาศ	3 มลภาวะทางเสียง 4 สภาพแวดล้อม
ที่มา : การสำรวจภาคสนามแบบสอบถาม มีนาคม 2528		

2. สภาพปัญหาการบริหารของชุมชนเมืองนครศรีธรรมราช

ตารางที่

แสดงสภาพปัญหาในบริเวณพื้นที่ศึกษา ปี 2527

สภาพปัญหา	เหตุ	ผล	บริเวณที่เกิดปัญหา	สภาพปัญหา	เหตุ	ผล	บริเวณที่เกิดปัญหา
1. สภาพปัญหาทางกายภาพ (15.25/13.83/14.68)* แผนภูมิที่ 5.5 ถึง 5.7 ตารางที่ 5.7				แผนภูมิที่ 5.5 ถึง 5.7 ตารางที่ 5.7	เช่นเดียวกับข้อ 1.1		
1.1 ปัญหาการขยายตัวของชุมชนสู่พื้นที่เขตชานเมือง (8.73/6.30/7.90)* แผนภูมิที่ 5.5 ถึง 5.7 ตารางที่ 5.7	- ข้อจำกัดทางกายภาพของพื้นที่ในเขต ทม. - ปัจจัยชักนำทางบ้านเศรษฐกิจ ประชากร และเคหะการ บริการทางสังคม (การศึกษา และสาธารณสุข เป็นต้น) และปัจจัยชักนำที่ต่อเนื่องอื่น ๆ - ขาดระเบียบรูปแบบและแผนการใช้ที่ดิน - รัศมีราคาที่ดินในเขต ทม. สูงขึ้นอย่างรวดเร็ว - การขยายตัวการใช้ที่ดินชุมชนโดยรอบในเขตพื้นที่ศึกษาเพิ่มขึ้น (836.06 ไร่ ในช่วงเวลาปี 2521-27)	- เกิดความคับแค้น ชักเย้ายิ่งในด้านการใช้ที่ดิน - สภาพแวดล้อมและองค์ประกอบเมืองเสื่อมโทรมลง - เป็นอุปสรรคในการพัฒนาชุมชนในอนาคต และความไม่ประหยัคในการลงทุนบริการขั้นพื้นฐานภาครัฐบาล - เกิดผลกระทบต่อเนื่องเป็นปัญหาอื่น ๆ ของชุมชน	- พื้นที่โดยรวมและต่อเนื่องเขต ทม. (7.34%) โดยคำนวณจากพื้นที่ของเขต ทม. (สี่แยกถนนทศกของเขต ทม. (สี่แยกเบญจมาศจรูทิต : 44.65%) คำนวณพื้นที่ของเขต ทม. (สี่แยกพัฒนาการคูขวาง-ตลาดเทศบาล-ทางไปบ้านปากนคร : 28.13%) คำนวณพื้นที่ของเขต ทม. (รพ. มหาราช-สี่แยกศาลาภิรมย์-ทางไป อ.หัวไทร : 12.54%) คำนวณพื้นที่ของเขต ทม. (ท่าวัง-ตลาดแรก-เขตกองทัพบกที่ 4 : 7.34%)	1.3 ปัญหาการขาดแคลนในการควบคุมการขยายตัวของชุมชนที่เหมาะสมทางกายภาพเมือง องค์การผู้รับผิดชอบและอำนาจทางกฎหมาย (-ผังเมือง 9.85/11.93/10.56)* (-องค์กรผู้รับผิดชอบ 10.96/9.65/10.51)* (-อำนาจทางกฎหมาย 9.64/9.38/9.55)* แผนภูมิที่ 5.5 ถึง 5.7 ตารางที่ 5.7	- ขาดรูปแบบและแผนการใช้ที่ดิน - ขาดอำนาจทางกฎหมายที่มีประสิทธิภาพและเชื่อถืออำนาจต่อการปฏิบัติงาน - องค์กรผู้รับผิดชอบขาดการดูแลเอาใจใส่และปฏิบัติงานอย่างไม่มีประสิทธิภาพสูงสุด	- เช่นเดียวกับข้อ 1.1	บริเวณพื้นที่ศึกษาโดยทั่วไป
1.2 ปัญหาความคับแค้นการใช้ที่ดินปลูกสร้างอาคารและประกอบกิจกรรมต่าง ๆ ในชุมชน (3.10/6.57/7.98)*	- การใช้ที่ดินในเขตชุมชนขยายตัวสูงขึ้น (1,424.05 ไร่ ในช่วงเวลาปี 2521-27) - ขาดระเบียบรูปแบบและแผนการใช้ที่ดิน และสาขา	- เช่นเดียวกับข้อ 1.1	- บริเวณพื้นที่ศึกษาโดยทั่วไป	1.4 ปัญหาที่ดินในเขตชุมชนยังมีที่ว่างไม่ได้ปลูกสร้างอีกมากและการใช้ที่ดินไม่คุ้มค่า (8.03/3.35/6.43)* แผนภูมิที่ 5.5 ถึง 5.7 ตารางที่ 5.7	- ข้อจำกัดทางกายภาพของพื้นที่และในเขต ทม. ปัจจุบันมีที่ว่างเปล่ารวม 4,020.73 ไร่ (51.26%) - การลงทุนเพื่อปรับพื้นที่ไม่คุ้มค่าต่อการลงทุนที่ควร - การมุกฎกล้าที่สวนสาธารณะประโยชน์	- ที่รกร้างว่างเปล่าไม่ใช้ประโยชน์ในชุมชนมีจำนวนมาก - เมืองเริ่มขยายตัวสู่บริเวณพื้นที่โดยรอบเขต ทม. อันเป็นการทำลายมุกฎพื้นที่เกษตรกรรม - แหล่งชุมชนแออัด	- ต.นา และ ต.ศาลาภิรมย์ - พื้นที่โดยรวมเขต ทม. โดยเฉพาะอย่างยิ่งคำนวณออกและตะวันตกของเขต ทม. - แหล่งชุมชนแออัดที่หน้าการคูขวางและหลังสถานีรถไฟ

ที่มา : การสำรวจภาคสนามและแบบสอบถามเรื่อง "สภาพปัญหาต่างๆ ของชุมชนเมืองนครศรีธรรมราช" (ม.ค.28)
หมายเหตุ : * (ระดับความรุนแรงปัญหาระดับรุนแรง/ระดับรุนแรงที่สุด/ระดับรุนแรงและรุนแรงที่สุด : ร้อยละ)

ที่มา : การสำรวจภาคสนามและแบบสอบถามเรื่อง "สภาพปัญหาต่างๆ ของชุมชนเมืองนครศรีธรรมราช" (ม.ค.28)
หมายเหตุ : * (ระดับความรุนแรงปัญหาระดับรุนแรง/ระดับรุนแรงที่สุด/ระดับรุนแรงและรุนแรงที่สุด : ร้อยละ)

สภาพปัญหา	เขต	ผล	บริเวณที่เกิดปัญหา	สภาพปัญหา	เขต	ผล	บริเวณที่เกิดปัญหา
1.5 ปัญหาระดับราคาที่ดินในเขตชุมชน มีราคาสูงขึ้น (11.17/5.95/12.81)* และบัญชี 5.5 ถึง 5.7 ตารางที่ 5.7	เนื่องจากทิศทางทางการของพื้นที่ - ชุมชนมีประชากรอาศัยอยู่อย่างหนาแน่นและความสะดวกในการใช้ที่ดินสูงขึ้น - การขยายตัวทางเศรษฐกิจและการบริการคมนาคมต่างๆ	เกิดการไร้ที่ดินอย่างเหมาะสมและขัดแย้งกัน - เมืองเริ่มขยายตัวสู่บริเวณพื้นที่ที่โคจรอบ ซึ่งมีราคาที่ดินต่ำกว่าในเขต พ.ม.	บริเวณเขต พ.ม. โดยเงาขยายไปยังย่านศูนย์กลางธุรกิจการค้าของเมือง	ตารางที่ 5.7	พื้นที่โคจรอบ - น้ำท่วมซ้ำๆ ระยะเวลา - มลภาวะทางน้ำ และสภาพแวดล้อมชุมชนเสื่อมโทรม - คุกของขบวนการและทอระยาน้ำอุทกภัย - ความสูญเสียและความไม่ประหยัคทางเศรษฐกิจ - ผลกระทบต่อตนเองเป็นป็นที่ขึ้น ๆ ของชุมชน	บริเวณที่เกิดปัญหา	บริเวณที่เกิดปัญหา
1.6 ปัญหาความยากลำบากในการสร้าง (10.27/5.77/8.72)* และบัญชี 5.5 ถึง 5.7 ตารางที่ 5.7	ขาดแคลนที่ดินทำกิน - ขาดแบบแปลนที่คุ้มค่า - ขาดการควบคุมการก่อสร้าง และสิ่งปลูกสร้าง	อาคารและสิ่งปลูกสร้างโดยทั่วไปเป็นมั่วฐาน - สภาพอุทกภัยและสภาพแวดล้อมของชุมชนเสื่อมโทรม ตลอดจนความปลอดภัยในชีวิตและทรัพย์สิน	บริเวณพื้นที่ศึกษาโดยทั่วไป	ตารางที่ 5.7	สภาพทางกายภาพของพื้นที่ (ระดับความลาดชันและที่ลุ่ม) - ทิศทางทางไหลของน้ำ จากฝั่งตะวันตก ยานชุมชนสู่ฝั่งตะวันออก - ขอบชายฝั่งหรือระนาบ น้ำเฉพาะในเขต พ.ม. บางพื้นที่และประสิทธิภาพระบบระบายน้ำของระนาบน้ำตามธรรมชาติต่ำ	บริเวณที่เกิดปัญหา	บริเวณที่เกิดปัญหา
1.7 ปัญหาการขุดลอกเพื่อนำน้ำมาอาบในเขตกองน้ำ (2.37/1.74/2.16)* และบัญชี 5.5 ถึง 5.7 ตารางที่ 5.7	ประชากรร้อยละ 63.1 ใช้น้ำเพื่อการอุปโภค-บริโภค จากแหล่งน้ำผิวดินและบาดาล - โครงการบริการประปาครอบคลุมไม่ทั่วถึงในทุกพื้นที่ชุมชน	ขาดแคลนน้ำประปา - จำนวนการขุดลอกน้ำบาดาลขยายตัวสูงขึ้น - คุณภาพน้ำต่ำ, สุขภาพอนามัยของประชากรและมาตรฐานการดำรงชีพต่ำระดับ	บริเวณพื้นที่โคจรอบและบางพื้นที่ในเขต พ.ม. (59.68%) ตลอดจนหริอและ ค.โพธิ์เสด็จ (20.97%) ถนนนครา-ปากนคร (8.06%) บริเวณพื้นที่โคจรอบ (11.29%)	ตารางที่ 5.7	เกิดน้ำท่วมขังและน้ำท่วมซ้ำระยะเวลา - ผลกระทบต่อตนเองเป็นป็นที่ขึ้น ๆ ของชุมชน	บริเวณที่เกิดปัญหา	บริเวณที่เกิดปัญหา
1.8 ปัญหาการระบายน้ำและระบบการบำบัดน้ำเสียของชุมชน (8.71/4.88/11.48)* และบัญชี 5.5 ถึง 5.7	ขอบข่ายบริการเฉพาะในบางพื้นที่ในเขต พ.ม. - ขาดการวางแผนระบบแนวทางการที่มีประสิทธิภาพ ความสะอาดขั้นแนวทางการ	ประสิทธิภาพการระบายน้ำและบางส่วนที่ในเขต พ.ม. - ขาดแผนโครงสร้างและงบประมาณที่ในเขต พ.ม. และ	บริเวณพื้นที่โคจรอบและบางพื้นที่ในเขต พ.ม. (แน่นอนราคาต่ำเป็น ถนนสันนาการดูขวางและพุ่งรั้งเป็นต้น)	ตารางที่ 5.7	เกิดน้ำท่วมขังและน้ำท่วมซ้ำระยะเวลา - ผลกระทบต่อตนเองเป็นป็นที่ขึ้น ๆ ของชุมชน	บริเวณที่เกิดปัญหา	บริเวณที่เกิดปัญหา

ที่มา : การสำรวจภาคสนามและแบบสอบถามเรื่อง "สภาพปัญหาต่างๆ ของชุมชนเมืองนครศรีธรรมราช" (ม.ค.28) พบเขต : * (ระดับความรุนแรงบัญชีหาระดับรุนแรงที่สุด/ระดับรุนแรงที่สุด/ระดับรุนแรงและรุนแรงที่สุด : ร้อยละ)

ที่มา : การสำรวจภาคสนามและแบบสอบถามเรื่อง "สภาพปัญหาต่างๆ ของชุมชนเมืองนครศรีธรรมราช" (ม.ค.28) พบเขต : * (ระดับความรุนแรงบัญชีหาระดับรุนแรงที่สุด/ระดับรุนแรงที่สุด/ระดับรุนแรงและรุนแรงที่สุด : ร้อยละ)

แสดงสภาพปัญหาในบริเวณพื้นที่ศึกษา ปี 2527

ตารางที่

แสดงสภาพปัญหาในบริเวณพื้นที่ศึกษา ปี 2527

ตารางที่

สภาพปัญหา	เหตุ	ผล	บริเวณที่เกิดปัญหา	สภาพปัญหา	เหตุ	ผล	บริเวณที่เกิดปัญหา
2. สภาพปัญหาทางงานการคมนาคมขนส่ง (13.02/15.61/13.91) * แผนที่ที่ 5.8 ถึง 5.10 ตารางที่ 5.8	- ความกว้างของผิวถนนแคบและไม่มีความกว้างเพียงพอที่จะรองรับปริมาณการจราจรที่เพิ่มขึ้น	- ถนนและซอยมาตามตรอกซอยและมีสภาพชำรุดทรุดโทรม	- บริเวณพื้นที่ในเขต ทบ. และพื้นที่โดยรอบโดยทั่วไป บริเวณพื้นที่แม่แก้ว ท.นา และ ต. ศาลาไม้ชัย ในเขต ทบ. และทางหลวงสาย 4016 ช่วงกระโสม-สี่แยกเบญจบุราราม พื้นที่ ต. ไชยสิทธิ์		- ถนนและซอยมาตามตรอกซอยและมีสภาพชำรุดทรุดโทรม	- ถนนและซอยมาตามตรอกซอยและมีสภาพชำรุดทรุดโทรม	บริเวณที่เกิดปัญหา
2.1 ปัญหาปริมาณถนนและรอยชำรุดทรุดโทรมและไม้ไผ่มาครูด	- ขาดแคลนถนนคอนกรีตและเอสซีทีที่มีมาตรฐานและขนาดที่เพียงพอต่อการเดินทาง	- เกิดขอรกระทบคอเนื่องเป็นปัญหาอื่น ๆ ของชุมชน อาทิเช่น ขุมดินพุ่มพองถนน ความปลอดภัยในชีวิตและทรัพย์สินและเกิดความเสียหายทรัพย์สินอื่นและเกิดความเสียหายแก่ทรัพย์สิน			- ขาดงบประมาณเจ้าหน้าที่บุคลากรที่บุคลากรในการบำรุงรักษา	- ขาดงบประมาณเจ้าหน้าที่บุคลากรในการบำรุงรักษา	
2.2 ปัญหาสภาพการจราจรติดขัด (9.98/6.90/8.72) * แผนที่ที่ 5.8 ถึง 5.10 ตารางที่ 5.8	- ปริมาณการใช้ยานพาหนะและจำนวนยานพาหนะขยายตัวสูงขึ้น ตามการขยายตัวของชุมชน โดยเฉพาะอย่างยิ่งปริมาณการใช้ยานพาหนะในชั่วโมงเร่งด่วน	- การจราจรติดขัดในช่วงโมงเร่งด่วน	- การจราจรติดขัดในช่วงโมงเร่งด่วน		- ความหนาแน่นของยานพาหนะที่เพิ่มขึ้น	- ความหนาแน่นของยานพาหนะที่เพิ่มขึ้น	
	- การตัดถนนและซอยโดยภาคเอกชนขยายตัวสูงขึ้น				- ความหนาแน่นของยานพาหนะที่เพิ่มขึ้น	- ความหนาแน่นของยานพาหนะที่เพิ่มขึ้น	
	- ปริมาณการใช้ยานพาหนะและจำนวนยานพาหนะขยายตัวสูงขึ้น				- ความหนาแน่นของยานพาหนะที่เพิ่มขึ้น	- ความหนาแน่นของยานพาหนะที่เพิ่มขึ้น	
	- การขยายตัวของชุมชนโดยเฉพาะอย่างยิ่งปริมาณการใช้ยานพาหนะในชั่วโมงเร่งด่วน				- ความหนาแน่นของยานพาหนะที่เพิ่มขึ้น	- ความหนาแน่นของยานพาหนะที่เพิ่มขึ้น	

ที่มา : การสำรวจภาคสนามและแบบสอบถามเรื่อง "สภาพปัญหาต่างๆ ของชุมชนเมืองนครศรีธรรมราช" (ม.ค.28)
หมายเหตุ : * (ระดับความรุนแรง) ปริมาณการจราจรที่ติดขัด/ระดับความรุนแรงที่หนัก/ระดับความรุนแรงที่หนัก : ร้อยละ

สภาพปัญหา	เขต	ผล	บริเวณที่เกิดปัญหา	สภาพปัญหา	เขต	ผล	บริเวณที่เกิดปัญหา
(7.85/3.45/6.06)* แผนภูมิที่ 5.8 ถึง 5.10 ตารางที่ 5.8	- ขาดงบประมาณและกำลังเจ้าหน้าที่บุคลากรในการดำเนินงาน	- สภาพคล่องการจราจรขนส่งในระบัติน้ำ - อุบัติเหตุบนท้องถนน - ความปลอดภัยในชีวิตและทรัพย์สิน	- การโดยสารถสองแถวและสายรถรับจ้างในบริเวณพื้นที่ศึกษาโดยทั่วไป	สภาพปัญหา	เขต	ผล	บริเวณที่เกิดปัญหา
2.4 ปัญหาความสะดวกปลอดภัยในการโดยสารรถประจำทางและรถรับจ้าง (11.12/11.53/11.29)* แผนภูมิที่ 5.8 ถึง 5.10 ตารางที่ 5.8	- ความคับแค้นเห็นทางเดินรถประจำทางไม่สะดวก - การไม่รักษาอุปกรณ์จราจรและยานพาหนะที่ปฏิบัติงานไม่สุภาพ - ขาดบริการสื่อสารมวลชนภาคภูมิใจในเขตชุมชนเมือง - ราคาที่โดยสารและสถานที่จอดรถโดยสารและรถรับจ้าง - ขาดการควบคุมให้เป็นระเบียบ	- ความปลอดภัยในชีวิตและทรัพย์สิน - ผลกระทบต่อเมืองเป็นปัญหาอื่น ๆ ของชุมชน - ความไม่ปลอดภัยในชีวิตและทรัพย์สินของประชาชน - สุขภาพจิตประชาชนเสื่อมโทรม - ประชาชนไม่ได้รับความสะดวกในการโดยสารรถประจำทาง	2.6 ปัญหาการจราจรทางไกล จราจรชนเมืองมาจากทางไกลและระยะรถรับจ้าง (9.40/20.21/3.81)* แผนภูมิที่ 5.8 ถึง 5.10 ตารางที่ 5.8	สภาพปัญหา	เขต	ผล	บริเวณที่เกิดปัญหา
2.5 ปัญหาการขาดคนบริการขนส่งชุมชน (9.40/5.71/7.90)* แผนภูมิที่ 5.8 ถึง 5.10 ตารางที่ 5.8	- ขาดคนขับขาดประชากรชายคนสูงวัย - ปัจจุบันภาคเอกชนเป็นผู้ดำเนินการบริการขนส่งในเขตชุมชน - จากแผนงานและการดำเนินงาน	- มีความสามารถและประสิทธิภาพในการให้บริการ - ประชาชนไม่แพ้ที่ควร - จากแผนบริการขนส่งมวลชนภาครัฐบาล - ขอมอบบริการไม่ครบ	2.7 ปัญหาการขาดคนคนงานที่จอดรถของเมือง โดยเฉพาะอย่างยิ่งในย่านธุรกิจการค้า (11.53/15.10/12.59)* แผนภูมิที่ 5.8 ถึง 5.10 ตารางที่ 5.8	สภาพปัญหา	เขต	ผล	บริเวณที่เกิดปัญหา
2.8 ปัญหาการขนส่งสินค้าประเภทต่าง ๆ ในเมืองท่าและกิจการทางการจราจร (10.79/7.01/9.25)*	- ขาดคนขับรถบรรทุก - ขาดคนขับรถบรรทุก	- ความปลอดภัยในชีวิตและทรัพย์สิน - ความคับแค้นใจที่เห็นงานด้านพาณิชย์กรรมและกิจการการค้าของเมืองขยายตัวสูงขึ้นตามการขยายตัวของชุมชน	2.8 ปัญหาการขนส่งสินค้าประเภทต่าง ๆ ในเมืองท่าและกิจการทางการจราจร (10.79/7.01/9.25)*	สภาพปัญหา	เขต	ผล	บริเวณที่เกิดปัญหา

ที่มา : การสำรวจภาคสนามและแบบสอบถามเรื่อง "สภาพปัญหาต่างๆ ของชุมชนเมืองนครศรีธรรมราช"(ม.ค.28) นายเขต : * (ระดับความรุนแรง/ระดับรุนแรงที่สุด/ระดับรุนแรงและรุนแรงที่สุด : ร้อยละ)

ที่มา : การสำรวจภาคสนามและแบบสอบถามเรื่อง "สภาพปัญหาต่างๆ ของชุมชนเมืองนครศรีธรรมราช"(ม.ค.28) นายเขต : * (ระดับความรุนแรง/ระดับรุนแรงที่สุด/ระดับรุนแรงและรุนแรงที่สุด : ร้อยละ)

สภาพปัญหา	เหตุ	ผล	บริเวณที่เกิดปัญหา	สภาพปัญหา	เหตุ	ผล	บริเวณที่เกิดปัญหา
<p>แถบภูมิที่ 5.8 ถึง 5.10 ตารางที่ 5.8</p> <p>2.9 ปัญหาการขาดแคลนและที่ค้ำซึ่งเหมาะของสถานีขนส่งผู้โดยสารระหว่างจังหวัด *</p> <p>(7.60/5.11/6.59)</p> <p>แถบภูมิที่ 5.8 ถึง 5.10 ตารางที่ 5.8</p>	<p>ของเมือง</p> <ul style="list-style-type: none"> - ระบบโครงสร้างของชุมชนไม่มีประสิทธิภาพเพียงพอ - สถานที่จอดรถขนส่งสินค้าคับแคบและไม่เพียงพอ - ชุมชนเป็นศูนย์กลางขนส่งติดต่อเชื่อมโยงกับชุมชนโดยรอบภายในจังหวัดและจังหวัดต่าง ๆ ภายนอก - ศูนย์รวมแหล่งระหว่างอำเภอและจังหวัด ทั้งอยู่ในบริเวณย่านศูนย์กลางธุรกิจการค้าของชุมชน และมีสถานที่คับแคบ - ชุมชนเป็นศูนย์กลางขนส่งทางรถไฟเกิดคอกับชุมชนอื่น ๆ และจังหวัดต่าง ๆ โดยเฉพาะอย่างยิ่งการขนส่งผู้โดยสาร - สถานีรถไฟตั้งอยู่ในบริเวณย่านศูนย์กลางธุรกิจการค้าของชุมชน - ชุมชนเป็นบริเวณพื้นที่ซึ่งศูนย์กลางการเมืองการปกครอง 	<ul style="list-style-type: none"> - ผลกระทบต่อเนื่องเป็นปัญหาอื่น ๆ ของชุมชน - เกิดความสับสนขัดแย้งในด้านการใช้ที่ดินและการประกอบกิจกรรมต่าง ๆ - สภาพการจราจรติดขัดและทิศทางการจราจร - ผลกระทบต่อเนื่องเป็นปัญหาอื่น ๆ ของชุมชน - เกิดความสับสนในการประกอบกิจการและความขัดแย้งในด้านการใช้ที่ดิน - ผลกระทบต่อเนื่อง เช่น ปัญหาอื่น ๆ ของชุมชน - ขาดแคลนสนามบินพาณิชย์ - อาจก่อให้เกิดผลกระทบ 	<p>บริเวณที่เกิดปัญหา</p> <ul style="list-style-type: none"> - ศูนย์รวมพื้นที่ระหว่างอำเภอและจังหวัด อ.ยวมราชค.คสัง - อ.ยวมราชค.คสัง - สนามบินพาณิชย์ (ตามพื้นที่อเขต พม.) 	<p>เหมาะสม</p> <p>(7.69/10.82/8.96) *</p> <p>แถบภูมิที่ 5.8 ถึง 5.10 ตารางที่ 5.8</p> <p>3. สภาพปัญหาความเค้นการ (13.02/15.61/14.12) *</p> <p>แถบภูมิที่ 5.11 ถึง 5.13 ตารางที่ 5.8</p> <p>3.1 ปัญหาการขาดแคลนพื้นที่ที่เหมาะสมต่อการอยู่อาศัยและขาดแคลนที่อยู่อาศัยภายในเมือง</p> <p>(13.47/7.66/11.48) *</p> <p>แถบภูมิที่ 5.11 ถึง 5.13 ตารางที่ 5.8</p>	<p>การทหาร เศรษฐกิจและสังคมของจังหวัดและภาค</p> <ul style="list-style-type: none"> - ปัจจุบันไม่มีสนามบินของจังหวัด แต่อาศัยสนามบินค่ายวชิราวุธ คัดแปลงเป็นสนามบินพาณิชย์ - ช่องว่างสภาพทางกายภาพ - ชุมชนมีขนาดประชากรอาศัยอยู่หนาแน่น และการขยายตัวของประชากรสูงขึ้น - สถานพักอาศัยและการใช้ที่ดินเพื่อการอยู่อาศัยขยายตัว - ผู้รับทราบการขยายตัวของชุมชน - การอพยพเร่ร่อนประชากรชุมชนเข้าสู่ชุมชนเมือง - ระดับราคาที่ดินสูงขึ้น - โดยเฉพาะอย่างยิ่งในเขต พม. - อำนวยความสะดวกสบายได้ 	<p>ขึ้น ๆ กาลิเรป นวัตกรรม นวัตกรรมและนวัตกรรม การทหาร</p> <ul style="list-style-type: none"> - การขยายตัวของเมือง - ศูนย์รวมพื้นที่โดยรอบเขต พม.สูงขึ้น - ความสับสนและซับซ้อนในกาใช้ที่ดิน - การบุกรุกทำลายป่าและการใช้ประโยชน์ - ชุมชนแออัดและที่ถือครองที่ดินไม่เหมาะสม - ผลกระทบต่อเนื่อง เป็นปัญหาอื่น ๆ ของชุมชน 	<p>บริเวณที่เกิดปัญหา</p> <ul style="list-style-type: none"> - บริเวณพื้นที่เขต พม. - ชุมชนแออัด 5 แห่ง ซึ่งประกอบด้วยชุมชนหลังสถานีรถไฟ ภูขวาง หลังวัดใหญ่ วัดมะขามชุม และประตูขาว
<p>2.10 ปัญหาการเดินทางโดยรถไฟไม่สะดวกและที่ค้ำซึ่งไม่เหมาะสม</p> <p>(2.04/2.02/2.03) *</p> <p>แถบภูมิที่ 5.8 ถึง 5.10 ตารางที่ 5.8</p> <p>2.11 ปัญหาสนามบินในจังหวัดที่มีค้ำซึ่งและขนาดที่ไม่</p>	<p>ปัญหาการเดินทาง</p> <ul style="list-style-type: none"> - ปัญหาการเดินทางโดยรถไฟไม่สะดวกและที่ค้ำซึ่งไม่เหมาะสม - ปัญหาการเดินทางโดยรถไฟไม่สะดวกและที่ค้ำซึ่งไม่เหมาะสม - ปัญหาการเดินทางโดยรถไฟไม่สะดวกและที่ค้ำซึ่งไม่เหมาะสม - ปัญหาการเดินทางโดยรถไฟไม่สะดวกและที่ค้ำซึ่งไม่เหมาะสม 	<ul style="list-style-type: none"> - ปัญหาการเดินทางโดยรถไฟไม่สะดวกและที่ค้ำซึ่งไม่เหมาะสม - ปัญหาการเดินทางโดยรถไฟไม่สะดวกและที่ค้ำซึ่งไม่เหมาะสม - ปัญหาการเดินทางโดยรถไฟไม่สะดวกและที่ค้ำซึ่งไม่เหมาะสม - ปัญหาการเดินทางโดยรถไฟไม่สะดวกและที่ค้ำซึ่งไม่เหมาะสม 	<p>บริเวณที่เกิดปัญหา</p> <ul style="list-style-type: none"> - บริเวณพื้นที่เขต พม. - บริเวณพื้นที่เขต พม. - บริเวณพื้นที่เขต พม. 				

ที่มา : การสำรวจภาคสนามและแบบสอบถามเรื่อง "สภาพปัญหาต่างๆ ของชุมชนเมืองนครศรีธรรมราช" (ม.ค.28) หน้า 10-11

หมายเหตุ : * (ระดับความรุนแรงปัญหา/ระดับความรุนแรงที่สุด/ระดับความรุนแรงและรุนแรงที่สุด : ร้อยละ)

สภาพปัญหา	เหตุ	ผล	บริเวณที่เกิดปัญหา	สภาพปัญหา	เหตุ	ผล	บริเวณที่เกิดปัญหา
3.2 ปัญหาการขาดแคลนที่อยู่อาศัยสำหรับผู้มีรายได้น้อยและที่อยู่อาศัยค่อมคุณภาพ (17.69/18.16/17.85) * แผนภูมิที่ 5.11 ถึง 5.13 ตารางที่ 5.8	- การอพยพประชากรชนบทเข้าสู่ชุมชนเมืองสูงขึ้น - สถานะที่ต่ำกว่าในชุมชนร้อยละ 35.3 เป็นบ้านเช่า - อานาซีอและระดับรายได้ประชากรต่ำ - ราคาเคหะสงเคราะห์สำหรับผู้มีรายได้น้อย - ชาวเขาอพยพเข้ามาตั้งถิ่นฐาน - สาเหตุของเคหะสงเคราะห์ 3.1 - ราคาเคหะสงเคราะห์ที่ต่ำกว่า - ราคาเคหะสงเคราะห์ - สาเหตุของเคหะสงเคราะห์ 3.2	- ที่อยู่อาศัยมีมาตรฐานต่ำและชุมชนแออัด - การบุกรุกที่สาธารณะประโยชน์ - ที่อยู่อาศัยในรูปแบบเช่าขายที่สูงขึ้น - สุขภาพอนามัยของประชากรเสื่อมโทรม - ผลกระทบต่อเมืองเป็นปัญหาอื่น ๆ ของชุมชน - เกิดผลเสียต่อสภาพแวดล้อมของชุมชนเสื่อมโทรม - เป็นแหล่งกระจายกรรมวิชาเสพติด และอื่น ๆ - มาตรฐานการดำรงชีพของประชากรมีมาตรฐานต่ำระดับ และสุขภาพประชากรเสื่อมโทรม - ผลกระทบต่อเมืองเป็นปัญหาอื่น ๆ ของชุมชน	- บริเวณพื้นที่ในเขต ทม. และชุมชนแออัด 5 แห่ง และบริเวณพื้นที่ริมคลองในเขตชุมชน	3.5 ปัญหาการจัดกรรมของสัมปรับระสมความยุ่งยากและมีกำไรได้ที่สัมปรับยกครั้ง (7.31/3.28/5.93) * แผนภูมิที่ 5.11 ถึง 5.13 ตารางที่ 5.8	- เกิดแห่งชุมชนแออัดในเขตชุมชนเมือง - เกิดแห่งอาคารกรรมวิชาเสพติด - สภาพแวดล้อมและภูมิทัศน์ชุมชนเมืองเสื่อมโทรม - การรุกล้ำที่สาธารณะประโยชน์ - ระดับรายได้ของประชากรต่ำ - ภาวะความเสี่ยงในการลงทุนสูง - ผลกระทบจากการลงทุนต่ำ - อานาซีอและระดับรายได้ประชากรต่ำ	- การชักเย่งกลุ่มชนในสังคม - ราคาแพงเมื่ออยู่อาศัย - ผลกระทบต่อเมืองเป็นปัญหาอื่น ๆ ของชุมชน - ผู้มีรายได้น้อยขาดแคลนที่อยู่อาศัย - จำนวนบ้านเช่าขยายตัวสูงขึ้น	- ชุมชนแออัด (หลังสงค.รต.ไฟและที่ขยายการคชวาง)
3.3 ปัญหาชุมชนแออัดและปัญหาการขาดแคลนอาศัยในที่สาธารณะโดยฉกฏหมาย (13.36/9.19/11.93) * แผนภูมิที่ 5.11 ถึง 5.13 ตารางที่ 5.8	- ปัญหาการให้บริการขั้นพื้นฐานของวิ้ง บังครอบคลุมไม่ทั่วถึงในทุกพื้นที่ - ขาดงบประมาณในการดำเนินงาน	- ชุมชนแออัด 5 แห่ง - บริเวณพื้นที่ริมคลองในเขตชุมชน	3.6 ปัญหาผู้มีรายได้น้อยขาดแคลนเงินเชื่อเพื่อเคหะการจากสถาบัน (18.83/23.85/20.56) * แผนภูมิที่ 5.11 ถึง 5.13 ตารางที่ 5.8	- ภาวะความเสี่ยงในการลงทุนสูง - ผลกระทบจากการลงทุนต่ำ - อานาซีอและระดับรายได้ประชากรต่ำ	- ผู้มีรายได้น้อยขาดแคลนที่อยู่อาศัย - จำนวนบ้านเช่าขยายตัวสูงขึ้น	- บริเวณพื้นที่ศึกษาโดยทั่วไป	
3.4 ปัญหาผู้มีรายได้น้อยจากบริการสาธารณะและบริการขั้นพื้นฐานต่าง ๆ เช่น การเก็บขยะ ไฟฟ้า ประปา เป็นต้น	- โครงการบริการให้บริการขั้นพื้นฐานของวิ้ง บังครอบคลุมไม่ทั่วถึงในทุกพื้นที่ - ขาดงบประมาณในการดำเนินงาน	- บริเวณพื้นที่ในเขต ทม. และชุมชนแออัด 5 แห่ง และบริเวณพื้นที่ริมคลองในเขตชุมชน	3.7 ปัญหาการขาดแคลนนักลงทุนภาคเอกชนทางด้านการเกษตร (15.07/19.26/16.50) * แผนภูมิที่ 5.11 ถึง 5.13 ตารางที่ 5.8	- ภาวะความเสี่ยงในการลงทุนสูง - ผลกระทบจากการลงทุนต่ำ - อานาซีอและระดับรายได้ประชากรต่ำ	- การขาดแคลนที่อยู่อาศัยทั่วไป	- บริเวณพื้นที่ศึกษาโดยทั่วไป	

ที่มา : การสำรวจภาคสนามและแบบสอบถามเรื่อง "สภาพปัญหาต่างๆ ของชุมชนเมืองนครศรีธรรมราช" (ม.ค.28) หมายถึง : * (ระดับความรุนแรง/ระดับรุนแรงที่สุด/ระดับรุนแรงและรุนแรงที่สุด : ร้อยละ)

ที่มา : การสำรวจภาคสนามและแบบสอบถามเรื่อง "สภาพปัญหาต่างๆ ของชุมชนเมืองนครศรีธรรมราช" (ม.ค.28) หมายถึง : * (ระดับความรุนแรง/ระดับรุนแรงที่สุด/ระดับรุนแรงและรุนแรงที่สุด : ร้อยละ)

สภาพปัญหา	เหตุ	ผล	บริเวณที่เกิดปัญหา	สภาพปัญหา	เหตุ	ผล	บริเวณที่เกิดปัญหา
4. สภาพปัญหาตามเศรษฐกิจ (14.70/12.59/13.88) * แผนภูมิที่ 5.14-5.16 ตารางที่ 5.9	- ระบายรายได้เฉลี่ยประชา กร 3,035.04 บาท/เดือน สูงกว่าระดับจังหวัดและภาค แปะร้อยละ 47.46% มีระ ดับรายได้เฉลี่ยเพียง 1,000 บาท/เดือน และ 36.81% มี ระดับรายได้เฉลี่ย 3,000 บาท/เดือน - ภาวะเศรษฐกิจโดยส่วน รวมระดับภาคและจังหวัดตก ต่ำ โดยเฉพาะอย่างยิ่งภาค เกษตรกรรม ซึ่งจะส่งผลกระทบต่อ สาขาการค้าปลีก-ส่งและ บริการในเขตชุมชน - สาเหตุอื่น ๆ ทั้งทางตรง และทางอ้อม	- ประชากรส่วนใหญ่ฐานะ ระดับรายได้พอประพียงชีพและ อำนาจซื้อลดลง - ระบบเศรษฐกิจโดยส่วน รวมของชุมชนขยายตัวได้ไม่ เท่าที่ควร - ผลกระทบต่อเนื่องเป็น ปัญหาอื่น ๆ ของชุมชน	- บริเวณพื้นที่ศึกษาโดย ทั่วไป - จังหวัดและภาค	แผนภูมิที่ 5.14-5.16 ตารางที่ 5.9	กรรม ซึ่งกระทบต่อสาขา การค้าส่ง-ค้าปลีก และสาขา การบริการในเขตชุมชน - ขาดการลงทุนขนาดใหญ่ - สาเหตุอื่น ๆ ทั้งทางตรง และทางอ้อม	ซึ่งเป็นสาขาเศรษฐกิจหลัก ของชุมชนขยายตัวได้ไม่เท่า ที่ควร - ระบบเศรษฐกิจโดยส่วน รวมขยายตัวรอง และส่ง ผลกระทบต่อทั้งทางตรงและ ทางอ้อม เป็นปัญหาอื่น ๆ ของชุมชน - ระบบเศรษฐกิจโดยส่วน รวมขยายตัวได้ไม่เท่าที่ควร - ระดับรายได้และอำนาจ ซื้อของประชาชนต่ำ - ภาวะพึ่งพิงทางเศรษฐกิจ ของประชากรในชุมชนสูง - ผลกระทบต่อเนื่อง เป็น ปัญหาอื่น ๆ ในชุมชน	- บริเวณพื้นที่ศึกษาโดย ทั่วไป - จังหวัดและภาค
4.1 ปัญหาระดับรายได้ เฉลี่ยของประชากรค่าและ ระดับการครองชีพสูงขึ้น (8.89/16.67/11.28) * แผนภูมิที่ 5.14-5.16 ตารางที่ 5.9	- ระบายรายได้เฉลี่ยประชา กร 3,035.04 บาท/เดือน สูงกว่าระดับจังหวัดและภาค แปะร้อยละ 47.46% มีระ ดับรายได้เฉลี่ยเพียง 1,000 บาท/เดือน และ 36.81% มี ระดับรายได้เฉลี่ย 3,000 บาท/เดือน - ภาวะเศรษฐกิจโดยส่วน รวมระดับภาคและจังหวัดตก ต่ำ โดยเฉพาะอย่างยิ่งภาค เกษตรกรรม ซึ่งจะส่งผลกระทบต่อ สาขาการค้าปลีก-ส่งและ บริการในเขตชุมชน - สาเหตุอื่น ๆ ทั้งทางตรง และทางอ้อม	- ประชากรส่วนใหญ่ฐานะ ระดับรายได้พอประพียงชีพและ อำนาจซื้อลดลง - ระบบเศรษฐกิจโดยส่วน รวมของชุมชนขยายตัวได้ไม่ เท่าที่ควร - ผลกระทบต่อเนื่องเป็น ปัญหาอื่น ๆ ของชุมชน	- บริเวณพื้นที่ศึกษาโดย ทั่วไป - จังหวัดและภาค	4.3 ปัญหาการว่างงานของ ประชากรและปัญหาแหล่งจ้าง งานไม่เพียงพอ (8.94/15.16/10.83) * แผนภูมิที่ 5.14 ถึง 5.16 ตารางที่ 5.9	- ประชากรวัยแรงงานใน ชุมชน มีงานทำในเชิง เศรษฐกิจเพียงร้อยละ 51.10 (จำนวนประชากร ว่างงาน 48.9 %) และมี อัตราว่างงานสูง ถึง 2.45 % - ประชากรชนบทอพยพ เข้าสู่ชุมชนเมืองสูง และมี ระดับการศึกษาต่ำ (แรงงาน ฝีมือระดับต่ำ) - ขาดการลงทุนขนาดใหญ่ ในกิจกรรมทางเศรษฐกิจ โดยเฉพาะภาคอุตสาหกรรม - สาเหตุอื่น ๆ ทั้งทาง ตรงและทางอ้อม	- บริเวณพื้นที่ศึกษาโดย ทั่วไป - จังหวัดและภาค	- บริเวณพื้นที่ศึกษาโดย ทั่วไป - จังหวัดและภาค
4.2 ปัญหาสภาพธุรกิจ การค้าของชุมชนเมืองตก ต่ำ (9.11/5.90/7.93) *	- ระบายรายได้เฉลี่ยประชา กร 3,035.04 บาท/เดือน สูงกว่าระดับจังหวัดและภาค แปะร้อยละ 47.46% มีระ ดับรายได้เฉลี่ยเพียง 1,000 บาท/เดือน และ 36.81% มี ระดับรายได้เฉลี่ย 3,000 บาท/เดือน - ภาวะเศรษฐกิจโดยส่วน รวมระดับภาคและจังหวัดตก ต่ำ โดยเฉพาะอย่างยิ่งภาค เกษตรกรรม ซึ่งจะส่งผลกระทบต่อ สาขาการค้าปลีก-ส่งและ บริการในเขตชุมชน - สาเหตุอื่น ๆ ทั้งทางตรง และทางอ้อม	- ประชากรส่วนใหญ่ฐานะ ระดับรายได้พอประพียงชีพและ อำนาจซื้อลดลง - ระบบเศรษฐกิจโดยส่วน รวมของชุมชนขยายตัวได้ไม่ เท่าที่ควร - ผลกระทบต่อเนื่องเป็น ปัญหาอื่น ๆ ของชุมชน	- บริเวณพื้นที่ศึกษาโดย ทั่วไป - จังหวัดและภาค				

ที่มา : การสำรวจภาคสนามและแบบสอบถามเรื่อง "สภาพปัญหาต่างๆ ของชุมชนเมืองนครศรีธรรมราช" (ม.ค.28)
หมายเหตุ : * (ระดับความรุนแรงปัญหา/ระดับรุนแรงที่สุด/ระดับรุนแรงและรุนแรงที่สุด : ร้อยละ)
ที่มา : การสำรวจภาคสนามและแบบสอบถามเรื่อง "สภาพปัญหาต่างๆ ของชุมชนเมืองนครศรีธรรมราช" (ม.ค.28)
หมายเหตุ : * (ระดับความรุนแรงปัญหา/ระดับรุนแรงที่สุด/ระดับรุนแรงและรุนแรงที่สุด : ร้อยละ)

สภาพปัญหา	เหตุ	ผล	บริเวณที่เกิดปัญหา	สภาพปัญหา	เหตุ	ผล	บริเวณที่เกิดปัญหา
4.4 ปัญหาการอพยพแรงงานจากชนบทเข้าสู่เขตเมือง (7.23/4.86/6.35)* แถบพื้นที่ 5.14-5.16 ตารางที่ 5.9	- ความยากจนในชนบท - ยอดอัตรากาเกณฑ์การรวมตกต่ำ - ระดับค่าจ้างแรงงานและรายได้ ตลอดจนบริการขั้นพื้นฐานต่าง ๆ ในเขตชุมชนเมืองสูงกว่าชนบท	- ประชากรประกอบอาชีพเสื่อมลอย (Informal sector) ในเขตชุมชนสูงชัน - ประชากรมีระดับรายได้และอำนาจซื้อต่ำ - อัตราการว่างงานขยายตัวสูงชัน - ผลกระทบต่อเนื่อง เป็นปัญหาอื่น ๆ ของชุมชน - ประชากรประกอบอาชีพประเภท Informal sector ในเขตชุมชนขยายตัวสูงชัน - แรงงานไร้ฝีมือและแรงงานต่างระดับขยายตัวสูงชัน - อัตราการว่างงานขยายตัวสูงชัน - ผลกระทบต่อเนื่อง เป็นปัญหาอื่น ๆ ของชุมชน - แรงงานในชุมชนมีคุณภาพต่ำ - แนวโน้มในการลงทุนสาขาอุตสาหกรรมที่ต่อเนื่อง งานมีฝีมือและมีคุณภาพลดลง	- บริเวณพื้นที่ศึกษาทั่วไป	4.7 ปัญหาที่ตั้งของแหล่งพาณิชย์กรรมสัมพันธ์กับกิจกรรมอื่น ๆ (6.22/5.67/6.02)* แถบพื้นที่ 5.14-5.16 ตารางที่ 5.9	- ชุมชนเป็นศูนย์กลางทางด้านการค้าปลีกและ การบริการแก่ชุมชนโดยรอบ ทั้งในระดัจังหวัดและภาค - การขยายตัวทางด้านเศรษฐกิจ การค้าของชุมชนสูงชัน (การขยายตัวการไว้ที่ดินเพื่อการพาณิชย์กรรมเพิ่มขึ้นโดยเฉลี่ยร้อยละ 5.53 ต่อปี) - อัตราเปลี่ยนแปลงรูปแบบการไว้ที่ดินที่เหมาะสม - ข้อจำกัดทางด้านสภาพกายภาพของพื้นที่ - ที่ว่างเปล่าในพื้นที่ยังมี (44,536.20 ไร่) จากปัจจัยที่ทางด้านการบริการขั้นพื้นฐานต่าง ๆ ที่ใช้อำนวยความสะดวก	และการขยายตัวทางเศรษฐกิจไม่ขยายตัวเท่าที่ควร - ผลกระทบต่อเนื่องเป็นปัญหาอื่น ๆ ของชุมชน - ก่อให้เกิดความขัดแย้งและการไว้ที่ดินเพิ่มขึ้น - ความไม่ประหยัดการลงทุนในด้านบริการขั้นพื้นฐานและเป็นอุปสรรคต่อการพัฒนาชุมชนในชนบท - สภาพแวดล้อมและองค์ประกอบของเมืองเสื่อมโทรม - เกิดผลกระทบต่อเนื่องเป็นปัญหาอื่น ๆ ของชุมชน - การขยายตัวภาคอุตสาหกรรมและการขยายตัวการไว้ที่ดิน - บริเวณพื้นที่ศึกษาโดยทั่วไป	- บริเวณพื้นที่ศึกษาโดยทั่วไป
4.5 ปัญหาแรงงานคอกัญญาและระดับการศึกษาต่ำ (7.57/5.67/6.84)* แถบพื้นที่ 5.14-5.16 ตารางที่ 5.9	- ประชากรที่ทำงานในเชิงเศรษฐกิจประมาณ 52.87% มีการศึกษาต่ำ (ประถมศึกษา) และ 3.24% ไม่ได้รับการศึกษา - สาเหตุอื่น ๆ ทั้งทางตรงและทางอ้อม	- บริเวณพื้นที่ศึกษาโดยทั่วไป	4.8 ปัญหาการขาดแคลนพื้นที่ที่เหมาะสมต่อการจัดตั้งโรงงานอุตสาหกรรม (6.21/6.25/6.13)* แถบพื้นที่ 5.14-5.16 ตารางที่ 9	- บริเวณพื้นที่ศึกษาโดยทั่วไป	- บริเวณพื้นที่ศึกษาโดยทั่วไป	- บริเวณพื้นที่ศึกษาโดยทั่วไป	
4.6 ปัญหาจากคนแรงงานมีฝีมือและมีคุณภาพ (8.26/5.32/7.18)* แถบพื้นที่ 5.14-5.16 ตารางที่ 5.9	- สาเหตุเจเนเคียวกับข้อ 4.5	- บริเวณพื้นที่ศึกษาโดยทั่วไป					

ที่มา : การสำรวจภาคสนามและแบบสอบถามเรื่อง "สภาพปัญหาต่างๆ ของชุมชนเมืองนครศรีธรรมราช" (ม.ค.28) พบเหตุ : * (ระดับความรุนแรง/ระดับรุนแรงที่สุด/ระดับรุนแรงและรุนแรงที่สุด : ร้อยละ)

ที่มา : การสำรวจภาคสนามและแบบสอบถามเรื่อง "สภาพปัญหาต่างๆ ของชุมชนเมืองนครศรีธรรมราช" (ม.ค.28) พบเหตุ : * (ระดับความรุนแรง/ระดับรุนแรงที่สุด/ระดับรุนแรงและรุนแรงที่สุด : ร้อยละ)

สภาพปัญหา	เหตุ	ผล	บริเวณที่เกิดปัญหา	สภาพปัญหา	เหตุ	ผล	บริเวณที่เกิดปัญหา
4.9 ปัญหาการขาดแคลนเงินเพื่อประกอบกิจกรรมทางเศรษฐกิจจากสถาบันการเงินต่าง ๆ (7.86/8.22/7.86) * แผนภูมิที่ 5.14-5.16 ตารางที่ 5.9	- ขาดโครงการลงทุนขนาดใหญ่ในเขตชุมชน โดยเฉพาะอย่างยิ่งการลงทุนภาคอุตสาหกรรม - ขาดปัจจัยหลักทางเศรษฐกิจ ความเสียหาย ความมั่นคง ปลอดภัย และการเมือง	- การขยายตัวด้านการลงทุนทางเศรษฐกิจและสภาพเศรษฐกิจโดยรวมของชุมชนขยายตัวได้ไม่เท่าที่ควร - ผลกระทบต่อเนื่องเป็นปัญหาอื่น ๆ ของชุมชน	- บริเวณพื้นที่ศึกษาทั่วไป	4.12 ปัญหาการขาดแคลนการลงทุนขนาดใหญ่จากภาคเอกชน (8.14/11.8/9.21) * แผนภูมิที่ 5.14-5.16 ตารางที่ 5.9	- ขาดปัจจัยหลักด้านการลงทุนทางเศรษฐกิจ และความเสียหายทางภาค Private ในการลงทุน - ขาดการสนับสนุนทางการเงินจากสถาบันทางการเงิน	- การขยายตัวสภาพทางเศรษฐกิจโดยรวมในเขตชุมชนขยายตัวได้ไม่เท่าที่ควร - ฐานการจ้างแรงงานในเขตชุมชนเมืองแคบ - ผลกระทบต่อเนื่องเป็นปัญหาอื่น ๆ ของชุมชน	- บริเวณพื้นที่ศึกษา
4.10 ปัญหาการขยายตัวของประกอบการอาชีพหลัก (6.04/4.40/5.41) * แผนภูมิที่ 5.14-5.16 ตารางที่ 5.9	- ความยากจนของประชาชน - การอพยพประชากรชนบทเข้าสู่ชุมชนเมือง - แรงงานมีระดับการศึกษาและคุณภาพต่ำ	- สภาพแวดล้อมเสื่อมโทรมและความไม่เหมาะสมของชุมชน - ผลกระทบต่อเนื่องเป็นปัญหาอื่น ๆ ของชุมชน	- บริเวณย่านศูนย์กลางธุรกิจการค้าและตลาดสดในบริเวณพื้นที่ศึกษาโดยทั่วไป	4.13 ปัญหาการขาดแคลนร้านค้าส่งและบริษัทการค้าที่ตั้งอยู่ในชุมชน (5.47/3.24/4.66) * แผนภูมิที่ 5.14-5.4.16 ตารางที่ 5.9	- ขาดปัจจัยหลักทางเศรษฐกิจและปัจจัยอื่น ๆ (อาชีพ เทรน โทคังสินค้า เป็นต้น) - ขาดระเบียบและรูปแบบการใช้ที่ดินที่เหมาะสม - สถานประกอบการอุตสาหกรรมขนาดเล็กและโรงงานอุตสาหกรรมตั้งอยู่ในบริเวณพื้นที่ที่มีประชากรอาศัยอยู่หนาแน่นในเขตชุมชน	- ความสัมพันธ์ในด้านการจัดที่ดิน - ผลกระทบเป็นเชิงลบ และสภาพแวดล้อมเสื่อมโทรม - สุขภาพประชากรเสื่อมโทรม - ผลกระทบต่อเนื่องเป็นปัญหาอื่น ๆ ของชุมชน	- บริเวณพื้นที่ศึกษา
4.11 ปัญหาการขาดแคลนโกดังเก็บสินค้าต่าง ๆ ในชุมชนไม่เพียงพอของกองการ (4.95/3.24/5.83) * แผนภูมิที่ 5.14-5.16 ตารางที่ 5.9	- ขาดแคลนแหล่งการจ้างแรงงานขนาดใหญ่ในชุมชน - การขยายตัวในภาคอุตสาหกรรมของชุมชนขยายตัว	- การขยายตัวสาขาอุตสาหกรรม สาขาการค้าส่ง และเศรษฐกิจของชุมชนโดยส่วนรวมขยายตัวได้ไม่เท่าที่ควร	- บริเวณพื้นที่ศึกษา	4.14 ปัญหาความไม่เหมาะสมของแหล่งที่ตั้งทางด้านการผลิต โรงงานอุตสาหกรรม (5.01/3.59/4.47) * แผนภูมิที่ 5.14-5.16 ตารางที่ 5.9	- ขาดระเบียบและรูปแบบการใช้ที่ดินที่เหมาะสม - สถานประกอบการอุตสาหกรรมขนาดเล็กและโรงงานอุตสาหกรรมตั้งอยู่ในบริเวณพื้นที่ที่มีประชากรอาศัยอยู่หนาแน่นในเขตชุมชน	- ความสัมพันธ์ในด้านการจัดที่ดิน และสภาพแวดล้อมเสื่อมโทรม - สุขภาพประชากรเสื่อมโทรม - ผลกระทบต่อเนื่องเป็นปัญหาอื่น ๆ ของชุมชน	- บริเวณพื้นที่ศึกษา

ที่มา : การสำรวจภาคสนามและแบบสอบถามเรื่อง "สภาพปัญหาต่าง ๆ ของชุมชนเมืองนครศรีธรรมราช" (ม.ค.28) หมายเลข : * (ระดับความรุนแรง/ระดับรุนแรงที่สุด/ระดับรุนแรงและรุนแรงที่สุด : ร้อยละ)

ที่มา : การสำรวจภาคสนามและแบบสอบถามเรื่อง "สภาพปัญหาต่าง ๆ ของชุมชนเมืองนครศรีธรรมราช" (ม.ค.28) หมายเลข : * (ระดับความรุนแรง/ระดับรุนแรงที่สุด/ระดับรุนแรงและรุนแรงที่สุด : ร้อยละ)

สภาพปัญหา	เหตุ	ผล	บริเวณที่เกิดปัญหา	สภาพปัญหา	เหตุ	ผล	บริเวณที่เกิดปัญหา
5. สภาพปัญหาทางกาย สาธารณูปโภคและ สาธารณูปการ (13.98/15.94/15.01) * แผนภูมิที่ 5.17-5.19 ตารางที่ 5.9	ป้องกันและชักจูงการเคลื่อนที่ เกิดจากขบวนการผลิต - ขุมแร่หินทรายบริเวณ สาธารณูปการไม่เพียงพอ (15.69/9.53/13.25) * แผนภูมิที่ 5.17-5.19 ตารางที่ 5.9	- จากและขบวนการสาธารณูป โภคและสาธารณูปการ ขาดอยู่อย่างเพียงพอ การขยายตัวราคาสูง และการขยายตัวของเมือง ชุมชนโดยรอบ - ขอบข่ายบริการไม่ครอบคลุม อย่างทั่วถึงทุกพื้นที่ - ขาดงบประมาณเจ้าหน้าที่ อุปกรณในการดำเนินงาน - ประสิทธิภาพในการให้บริการ บริการต่ำ - ขาดงบประมาณบุคลากร ในการดำเนินงานปรับปรุง เพิ่มประสิทธิภาพ	- บริเวณที่ศึกษาโดย ทั่วไป	5.3 ขีดความสามารถจัดเก็บ และทำลายขยะมูลฝอยบริการ ไม่เพียงพอและขาดประสิทธิภาพ * (16.53/14.10/15.57) แผนภูมิที่ 5.17-5.19 ตารางที่ 5.9	- ระบบการจัดเก็บภาค รัฐบาลให้บริการได้เพียง 22.2 % - บริเวณกำจัดขยะตั้งอยู่ ไกลแหล่งที่ก่อมลพิษ - การบริหารจัดการขยะ แบบไม่รวมแล้วมีสารเคมี - ขาดอุปกรณ์งบประมาณ ในการปรับปรุงประสิทธิภาพ การดำเนินงาน - การประเมินบริการ เพียง 39.9% - ขาดแหล่งน้ำดื่มเพื่อการ อุปโภคบริโภค - สาเหตุอื่นที่เกี่ยวข้องกับ ข้อ 5.1 - สาเหตุอื่นที่เกี่ยวข้องกับ ข้อ 5.4	- ราชการการจัดเก็บ ขยะ - สภาพแวดล้อมของชุมชน เสื่อมโทรม - มลภาวะอากาศเป็นพิษ (กลิ่น) - สุขภาพอนามัยของประ ชากรเสื่อมโทรมลง - ผลกระทบต่อสิ่งแวดล้อม น้ำดื่มอื่น ๆ ของชุมชน - จำนวนการสุขบัญญัติ ขาดและแหล่งน้ำอื่น ๆ เพิ่ม ขึ้น - คุณภาพน้ำประปาเพื่อการ อุปโภค-บริโภคคุณภาพต่ำ - ค่าเงินที่เกี่ยวข้องข้อ 5.1 - ค่าเงินที่เกี่ยวข้องข้อ 5.4 - ค่าเงินที่เกี่ยวข้องข้อ 5.4 ข้อ 5.4	- บริเวณที่เกิดปัญหาโดย ทั่วไปที่ไม่ได้รับโครงการ บริการ
5.2 ปัญหาการให้บริการ ไฟฟ้าในครัวเรือนและ ไฟฟ้าเพื่อการอุตสาหกรรม ที่ไม่สม่ำเสมอ (12.22/12.64/12.58) * แผนภูมิที่ 5.17-5.19 ตารางที่ 5.9	- ขุมแร่หินทรายบริเวณ สาธารณูปการไม่เพียงพอ (15.69/9.53/13.25) * แผนภูมิที่ 5.17-5.19 ตารางที่ 5.9	- จากและขบวนการสาธารณูป โภคและสาธารณูปการ ขาดอยู่อย่างเพียงพอ การขยายตัวราคาสูง และการขยายตัวของเมือง ชุมชนโดยรอบ - ขอบข่ายบริการไม่ครอบคลุม อย่างทั่วถึงทุกพื้นที่ - ขาดงบประมาณเจ้าหน้าที่ อุปกรณในการดำเนินงาน - ประสิทธิภาพในการให้บริการ บริการต่ำ - ขาดงบประมาณบุคลากร ในการดำเนินงานปรับปรุง เพิ่มประสิทธิภาพ	- บริเวณที่ศึกษาโดย ทั่วไป	5.4 ขีดความสามารถระบบ น้ำประปาในเบื้องต้นมีประ สิทธิภาพและโครงการไม่เพียงพอ * (13.89/19.96/16.29) แผนภูมิที่ 5.17-5.19 ตารางที่ 5.9	- การประเมินบริการ เพียง 39.9% - ขาดแหล่งน้ำดื่มเพื่อการ อุปโภคบริโภค - สาเหตุอื่นที่เกี่ยวข้องกับ ข้อ 5.1 - สาเหตุอื่นที่เกี่ยวข้องกับ ข้อ 5.4	- ค่าเงินที่เกี่ยวข้องข้อ 5.1 - ค่าเงินที่เกี่ยวข้องข้อ 5.4 - ค่าเงินที่เกี่ยวข้องข้อ 5.4 ข้อ 5.4	- บริเวณที่ศึกษาโดย ทั่วไปที่ไม่ได้รับโครงการ บริการ
5.5 ปัญหาการขาดแคลน น้ำดื่มในบริเวณชุมชน (12.57/10.62/11.80) * แผนภูมิที่ 5.17-5.19 ตารางที่ 5.9	- ขุมแร่หินทรายบริเวณ สาธารณูปการไม่เพียงพอ (15.69/9.53/13.25) * แผนภูมิที่ 5.17-5.19 ตารางที่ 5.9	- จากและขบวนการสาธารณูป โภคและสาธารณูปการ ขาดอยู่อย่างเพียงพอ การขยายตัวราคาสูง และการขยายตัวของเมือง ชุมชนโดยรอบ - ขอบข่ายบริการไม่ครอบคลุม อย่างทั่วถึงทุกพื้นที่ - ขาดงบประมาณเจ้าหน้าที่ อุปกรณในการดำเนินงาน - ประสิทธิภาพในการให้บริการ บริการต่ำ - ขาดงบประมาณบุคลากร ในการดำเนินงานปรับปรุง เพิ่มประสิทธิภาพ	- บริเวณที่ศึกษาโดย ทั่วไป	5.5 ขีดความสามารถขาดแคลน น้ำดื่มในบริเวณชุมชน (12.57/10.62/11.80) * แผนภูมิที่ 5.17-5.19 ตารางที่ 5.9	- การประเมินบริการ เพียง 39.9% - ขาดแหล่งน้ำดื่มเพื่อการ อุปโภคบริโภค - สาเหตุอื่นที่เกี่ยวข้องกับ ข้อ 5.1 - สาเหตุอื่นที่เกี่ยวข้องกับ ข้อ 5.4	- ค่าเงินที่เกี่ยวข้องข้อ 5.1 - ค่าเงินที่เกี่ยวข้องข้อ 5.4 - ค่าเงินที่เกี่ยวข้องข้อ 5.4 ข้อ 5.4	- บริเวณที่ศึกษาโดย ทั่วไปที่ไม่ได้รับโครงการ บริการ
5.6 ปัญหาการขาดแคลน ไฟฟ้าแสงสว่างตามถนนและ ซอย (14.37/13.55/14.27) * แผนภูมิที่ 5.17-5.19 ตารางที่ 5.9	- ขุมแร่หินทรายบริเวณ สาธารณูปการไม่เพียงพอ (15.69/9.53/13.25) * แผนภูมิที่ 5.17-5.19 ตารางที่ 5.9	- จากและขบวนการสาธารณูป โภคและสาธารณูปการ ขาดอยู่อย่างเพียงพอ การขยายตัวราคาสูง และการขยายตัวของเมือง ชุมชนโดยรอบ - ขอบข่ายบริการไม่ครอบคลุม อย่างทั่วถึงทุกพื้นที่ - ขาดงบประมาณเจ้าหน้าที่ อุปกรณในการดำเนินงาน - ประสิทธิภาพในการให้บริการ บริการต่ำ - ขาดงบประมาณบุคลากร ในการดำเนินงานปรับปรุง เพิ่มประสิทธิภาพ	- บริเวณที่ศึกษาโดย ทั่วไป	5.6 ขีดความสามารถขาดแคลน ไฟฟ้าแสงสว่างตามถนนและ ซอย (14.37/13.55/14.27) * แผนภูมิที่ 5.17-5.19 ตารางที่ 5.9	- การประเมินบริการ เพียง 39.9% - ขาดแหล่งน้ำดื่มเพื่อการ อุปโภคบริโภค - สาเหตุอื่นที่เกี่ยวข้องกับ ข้อ 5.1 - สาเหตุอื่นที่เกี่ยวข้องกับ ข้อ 5.4	- ค่าเงินที่เกี่ยวข้องข้อ 5.1 - ค่าเงินที่เกี่ยวข้องข้อ 5.4 - ค่าเงินที่เกี่ยวข้องข้อ 5.4 ข้อ 5.4	- บริเวณที่ศึกษาโดย ทั่วไปที่ไม่ได้รับโครงการ บริการ

ที่มา : การสำรวจภาคสนามและแบบสอบถามเรื่อง "สภาพปัญหาต่างๆ ของชุมชนเมืองนครศรีธรรมราช" (ม.ค.28)
หมายเหตุ : * (ระดับความรุนแรง/ระดับความรุนแรงที่สุด/ระดับความรุนแรงและรุนแรงที่สุด : ร้อยละ)

ที่มา : การสำรวจภาคสนามและแบบสอบถามเรื่อง "สภาพปัญหาต่างๆ ของชุมชนเมืองนครศรีธรรมราช" (ม.ค.28)
หมายเหตุ : * (ระดับความรุนแรง/ระดับความรุนแรงที่สุด/ระดับความรุนแรงและรุนแรงที่สุด : ร้อยละ)

สภาพปัญหา	เหตุ	ผล	บริเวณที่เกิดปัญหา	สภาพปัญหา	เหตุ	ผล	บริเวณที่เกิดปัญหา
<p>แผนภูมิที่ 5.17-5.19</p> <p>ตารางที่ 5.9</p> <p>5.7 ปัญหาการขาดแคลนโทรศัพท์เพื่อประกอบธุรกิจการค้า-อุตสาหกรรมและอื่น ๆ</p> <p>(14.37/19.60/16.44)*</p> <p>แผนภูมิที่ 5.17-5.19</p> <p>ตารางที่ 5.9</p> <p>6. สภาพปัญหาตามสังคมและประชากร</p> <p>(13.35/16.16/14.02)*</p> <p>แผนภูมิที่ 5.20-5.22</p> <p>ตารางที่ 5.10</p> <p>6.1 ปัญหาการขาดแคลนสถานศึกษาระดับอนุบาล ประถมศึกษา และมัธยมศึกษา</p> <p>(3.51/1.31/2.56)*</p> <p>แผนภูมิที่ 5.20-5.22</p> <p>ตารางที่ 5.10</p>	<p>แสงสว่างต่ำ</p> <p>- สาเหตุเช่นเดียวกับข้อ 5.1</p> <p>- โครงข่ายบริการยังไม่ทั่วถึงในทุกพื้นที่</p> <p>- สาเหตุเช่นเดียวกับข้อ 5.1</p> <p>- ขุมชนเป็นศูนย์กลางการศึกษาสูง (47.63%)</p> <p>- ขุมชนเป็นศูนย์กลางการศึกษาระดับอำเภอ จังหวัด และภาค</p> <p>- สถานศึกษาเอกชน นร.ระดับอนุบาล ประถม และมัธยม เป็น 61.79% และ 11.90% ในระดับอำเภอเมืองและจังหวัด</p> <p>สถานศึกษามมี 63 แห่ง เป็น ร.ร. อนุบาล</p>	<p>ผู้ไร้รถใช้ถนนยานวิภาคารต่ำ</p> <p>- ผลเช่นเดียวกับข้อ 5.1</p> <p>- ปัจจัยที่นำไปสู่การลดคุณภาพเศรษฐกิจทางการค้าและอุตสาหกรรมลดลง</p> <p>- ผลเช่นเดียวกับข้อ 5.1</p> <p>- ขุมชนเป็นศูนย์กลางการศึกษาระดับประถมศึกษาและมัธยมศึกษาในระดับจังหวัด และภาค</p> <p>- สถานศึกษาเอกชนของ ขุมชน</p>	<p>- บริเวณพื้นที่ศึกษา โดยเฉพาะอย่างยิ่งบริเวณพื้นที่โคกรอบเขต พม.</p>	<p>6.2 ปัญหาการขาดแคลนโรงเรียนและศูนย์ศึกษาอาชีวศึกษาและอุตสาหกรรม (9.17/3.17/6.64)*</p> <p>แผนภูมิที่ 5.20-5.22</p> <p>ตารางที่ 5.10</p> <p>6.3 ปัญหาการขาดแคลนสถานที่ อุปกรณ์การเรียนการสอนในสถานศึกษาและอาชีวศึกษา</p> <p>(9.57/3.82/7.15)*</p> <p>แผนภูมิที่ 5.20-5.22</p> <p>ตารางที่ 5.10</p> <p>6.4 ปัญหาการขาดแคลนสถานพยาบาล ประสิทธิภาพการรักษายาและอุปกรณ์ทางการแพทย์</p>	<p>(30.2%) และ ร.ร. ประถมศึกษา มัธยมศึกษา (69.8%)</p> <p>- สถานศึกษาและห้องเรียน คอมพิวเตอร์ อยู่ไม่เพียงพอ</p> <p>มาตรฐานการประถมศึกษา</p> <p>- ประชากรที่ต่ำส่งผลกระทบต่อ 47.63 ของจำนวนประชากรรวมและจำนวนสถานศึกษา อาชีวศึกษา ปวช. และอุดมศึกษา รวม 15 แห่ง (19.2%)</p> <p>- บริเวณชุมชนรอบนอก เป็นที่ตั้งสถานศึกษาอาชีวศึกษา จังหวัดนครศรีธรรมราช</p> <p>สาเหตุเช่นเดียวกับข้อ 6.1 และข้อ 6.2</p> <p>- ขุมชนมีขนาดจำนวนประชากรอาศัยอยู่อย่างหนาแน่นและมีการขยายตัวสูงขึ้นตามลำดับ</p>	<p>- บริเวณสถานศึกษาโคกทั่วไป และศูนย์บริการวิชาชีพ จังหวัดนครศรีธรรมราช</p> <p>ทางหลวงสาย 4103</p> <p>อ.เมือง</p>	

ที่มา : การสำรวจภาคสนามและแบบสอบถามเรื่อง "สภาพปัญหาต่างๆ ของชุมชนเมืองนครศรีธรรมราช" (ม.ค.28) หมายเลข : * (ระดับความรุนแรง/ระดับรุนแรงที่สุด/ระดับรุนแรงและรุนแรงที่สุด : ร้อยละ)

ที่มา : การสำรวจภาคสนามและแบบสอบถามเรื่อง "สภาพปัญหาต่างๆ ของชุมชนเมืองนครศรีธรรมราช" (ม.ค.28) หมายเลข : * (ระดับความรุนแรง/ระดับรุนแรงที่สุด/ระดับรุนแรงและรุนแรงที่สุด : ร้อยละ)

สภากรณื:หา	เหตุ	ผล	บริเวรที่:เกิดปัญหา	สภากรณื:หา	เหตุ	ผล	บริเวรที่:เกิดปัญหา
53/6.45/7.65) * แขนกฤนที่ 5.20-5.22 ตารางที่ 5.10	- การบริกรการของรั:คังรับ การในบริกรการทั้งในระดับ ซุมบนภายในและภายนอกของ จังหวั - การขยายตัวของสถาน ทยาบาลเอกชน (คสอินค) สูงขึ้น - ขาดงบประมาณและบุคคล กรไม่เพียงพอ	- ยอดรวมอื่น ๆ ของ ซุมบน	- บริเวรที่:ศึกษาและจั: หวั ขุมภึ:เขษุมทางหลวง : อ.ราชค่าเป็น ท.ศาลา มีชัย ท.นา และ ท.ในเมือง อ.นครที่-สงขลา ท.พา เรือ สีนเขบขุมมา-อ.กระ โรย อ.ยมนา-ท.ราชค่า เป็น ท.ปากบคร-พัรัง ท.คูชักกรกรจ : ท.คธัง (25.86%) ท.พัรัง (29.31%) ท.ในเมือง (32.76%) ท.นา (5.17%) และ ท.ศาลามีชัย (6.90%)	6.6 ปัญหาการขาดคน สดาปค้:เพรง และเครอ็อง เครื่องไร สิ่งอานวยความ สะควในกรปอังก:อึคค้: (10.85/6.67/9.08) * แขนกฤนที่ 5.20-5.22 ตารางที่ 5.10	- การขยายตัวของเมือง ซุมบนโดยรอบ - ของ่ากั:สดาที่ทั้งสดาปี ค้:เพรง (ค้:แค้น และมี เพียงแห่งเดียว) - ขากูปรกขที่พื้นธมีและ หลอไ้ถูกบค้งจากลึงก สรางและอจะค้:ประกอขุมบน - ขากัดอนแแดงน้ำเพื่อ การค้:เพรง - ขากงบารมาแแดง บุคลาก	- ปริะสิทธิกาปในกรค้: เพรงไม่ค้:เท่าที่คว - ความสูญเสียทางคาน เศรษฐกิจ ความปออค้: ชีวิตและทรัพย์สินของปร: สกร	- เพรบาด:เมืองนครริ: ชรรมาท
5/18/25.57/14.94) * แขนกฤนที่ 5.20-5.22 ตารางที่ 5.10	- ความหลอกลางทางสังค เมือง - อุนิษฐ์ของปร: สกรใน ที่นั: และการซกร:เปียง วินัยไม:เครทกฎหนา - สภา:แวดลอมอจค้:ประ กอขุมบน	- ขากบจั:ช้ค้:บักการลง ขุน ทางเศรษฐกิจ อื่น:อง มาจากกรเกิด - สรภาพจิตปร: สกรใน ซุมบนเชื่อโทรม - ผลกระทบคอ:เนื่อง เป็น ป้:หาอื่น ๆ ของซุม บน	- บริเวรที่:ศึกษาและจั: หวั ขุมภึ:เขษุมทางหลวง : อ.ราชค่าเป็น ท.ศาลา มีชัย ท.นา และ ท.ในเมือง อ.นครที่-สงขลา ท.พา เรือ สีนเขบขุมมา-อ.กระ โรย อ.ยมนา-ท.ราชค่า เป็น ท.ปากบคร-พัรัง ท.คูชักกรกรจ : ท.คธัง (25.86%) ท.พัรัง (29.31%) ท.ในเมือง (32.76%) ท.นา (5.17%) และ ท.ศาลามีชัย (6.90%)	6.7 ปัญหาการขาดคน สดาปค้:เพรงและเจ้าหน้า ที่รักษาความ (11.56/12.02/11.76) * แขนกฤนที่ 5.20-5.22 ตารางที่ 5.10	- ความไม่ปลอดภัยในชีวิต และทรัพย์สิน ทรัพย์สินของ ประการในซุมบน - ประสิทธิกาการปร: ปราษองกั:ค้: ซุมบนอยู่ในระดับค้: - สภา:ทางสังค:เชื่อมโทรม - ความสูญเสียทรัพย์สิน มนุษย์และความสูญเสีย เศรษฐกิจของซุมบน - เกิดค้:ขาดขุมกรวมและ อุคคกรรจสูง - ระดับความไม่ปลอดภัย	- บริเวรที่:ศึกษาและจั: หวั ขุมภึ:เขษุมทางหลวง : อ.ราชค่าเป็น ท.ศาลา มีชัย ท.นา และ ท.ในเมือง อ.นครที่-สงขลา ท.พา เรือ สีนเขบขุมมา-อ.กระ โรย อ.ยมนา-ท.ราชค่า เป็น ท.ปากบคร-พัรัง ท.คูชักกรกรจ : ท.คธัง (25.86%) ท.พัรัง (29.31%) ท.ในเมือง (32.76%) ท.นา (5.17%) และ ท.ศาลามีชัย (6.90%)	

ที่มา : การสำรวจภาคสนามและแบบสอบถามเรื่อง "สภาพปัญหาต่างๆ ของซุมบนเมืองนครศรีธรรมราช"(น.ค.28)
 หน้าเลข : * (ระดับความรุนแรงที่สุค/ระดับรุนแรงและรุนแรงที่สุด) : รอมละ)

ที่มา : การสำรวจภาคสนามและแบบสอบถามเรื่อง "สภาพปัญหาต่างๆ ของซุมบนเมืองนครศรีธรรมราช" (น.ค.28)
 หน้าเลข : * (ระดับความรุนแรงที่สุค/ระดับรุนแรงและรุนแรงที่สุด) : รอมละ)

สภาพปัญหา	เหตุ	ผล	บริเวณที่เกิดปัญหา	สภาพปัญหา	เหตุ	ผล	บริเวณที่เกิดปัญหา
6.9 ปัญหาการขาดแคลนสวนสาธารณะ สนามกีฬา และสถานที่พักผ่อนใจ (10.92/11.37/11.11) * แผนภูมิที่ 5.20-5.22 ตารางที่ 5.10	คว่ำเสื่อมโทรม - มาตราฐานการก่อสร้างต่ำระดับ - ชุมชนมีประชากรอาศัยอยู่อย่างหนาแน่นและขยายตัวเพิ่มขึ้นอย่างรวดเร็ว - สถานที่พักผ่อนหย่อนใจในชุมชนมีพื้นที่ประมาณ 88.59 ไร่ รวม 10 แห่งหรือมีสัดส่วน 1,163.45 คนต่อไร่ (556 คน/ไร่ มากกว่าขั้นต่ำที่กำหนดเมือง)	ในชีวิตและทรัพย์สินสูงขึ้น - ผลกระทบอื่น ๆ ต่อเมือง - ราคาแหล่งบันเทิงชุมชน - สภาพอนามัยของประชากรในสังคม	- บริเวณพื้นที่ศึกษา	ตารางที่ 5.10 7. สภาพปัญหาทางด้านมลภาวะและสภาพแวดล้อม เสื่อมโทรม (15.04/11.74/13.76) * แผนภูมิที่ 5.23-5.25 ตารางที่ 5.10 7.1 ปัญหาความเน่าเสียในแม่น้ำลำคลอง (29.24/38.26/32.03) * แผนภูมิที่ 5.23-5.25 ตารางที่ 5.10	- ชุมชนในเมืองปัจจุบันมีขีดความสามารถและประสิทธิภาพในการให้บริการของรัฐในขอบเขตที่จำกัด	- การว่างงานของประชากรเพิ่มขึ้น - เกิดความแออัดและสภาพแวดล้อมเสื่อมโทรม - ผลกระทบต่อเนื่องเป็นปัญหาอื่น ๆ ของชุมชน	- บริเวณที่เกิดปัญหา
6.10 ปัญหาการขาดแคลนสถานที่พักผ่อน ความบันเทิงแก่ประชาชน (5.57/4.48/7.42) * แผนภูมิที่ 5.20-5.22 ตารางที่ 5.10	- ชุมชนมีประชากรอาศัยอยู่อย่างหนาแน่นและขยายตัวสูงขึ้นอย่างรวดเร็ว - สถานที่ให้ความรู้ความบันเทิงแก่ประชาชนในเขตชุมชน ประกอบด้วย โรงภาพยนตร์ 8 แห่ง และอาคารทางวัฒนธรรมรวม 6 แห่ง - ชุมชนมีอัตราการเพิ่มขึ้นของประชากรชนบทเข้าสู่เมืองเพิ่มขึ้นจากปีละ 102.98 ในปี 2520 เป็นปีละ 109.81 ในปี 2527	- สถานที่ให้ความรู้ความบันเทิงเพียงพอแก่ความต้องการของประชาชน	- บริเวณพื้นที่ศึกษา	7.1 ปัญหาความเน่าเสียในแม่น้ำลำคลอง (29.24/38.26/32.03) * แผนภูมิที่ 5.23-5.25 ตารางที่ 5.10	- เป็นทางระบายน้ำเสียและน้ำทิ้งของชุมชน หึ่งจากที่ท่าอากย์ สถานีประมง การทางพิเศษหัวและอุตสาหกรรม ซึ่งปราศจากการบำบัดน้ำเสียน้ำทิ้งก่อนปล่อยลงสู่คลองธรรมชาติ (การระบายน้ำลงสู่ระบบระบายน้ำของกรุงเทพมหานคร)	- สภาพแวดล้อมของชุมชนเสื่อมโทรม - เป็นอันตรายต่อสุขภาพอนามัยของประชากร - เป็นการทำลายองค์ประกอบภูมิทัศน์ของธรรมชาติ อันเป็นหลักฐานทางประวัติศาสตร์ของชุมชนและเอกลักษณ์ต่าง ๆ ของชุมชน - ผลกระทบต่อเนื่องเป็นปัญหาอื่น ๆ ของชุมชน	- บริเวณที่เกิดปัญหา
6.11 ปัญหาการขยายตัวของประชากรจากชนบทเข้าสู่เมือง (7.90/4.37/6.41) * แผนภูมิที่ 5.20-5.22	- เกิดการขาดแคลนที่พักรักษาพยาบาลและศูนย์บริการสาธารณสุข - การบริการด้านสาธารณสุขมีโลก สาธารณูปการของภาครัฐบาลไม่เพียงพอ	- บริเวณพื้นที่เขต ทม. และพื้นที่โดยรอบเขตเทศบาล โดยเฉพาะอย่างยิ่งในเขต ต.โพธิ์เสด็จ และ ต.นาเกียน	- บริเวณที่เกิดปัญหา	7.1 ปัญหาความเน่าเสียในแม่น้ำลำคลอง (29.24/38.26/32.03) * แผนภูมิที่ 5.23-5.25 ตารางที่ 5.10	- เป็นทางระบายน้ำเสียและน้ำทิ้งของชุมชน หึ่งจากที่ท่าอากย์ สถานีประมง การทางพิเศษหัวและอุตสาหกรรม ซึ่งปราศจากการบำบัดน้ำเสียน้ำทิ้งก่อนปล่อยลงสู่คลองธรรมชาติ (การระบายน้ำลงสู่ระบบระบายน้ำของกรุงเทพมหานคร)	- สภาพแวดล้อมของชุมชนเสื่อมโทรม - เป็นอันตรายต่อสุขภาพอนามัยของประชากร - เป็นการทำลายองค์ประกอบภูมิทัศน์ของธรรมชาติ อันเป็นหลักฐานทางประวัติศาสตร์ของชุมชนและเอกลักษณ์ต่าง ๆ ของชุมชน - ผลกระทบต่อเนื่องเป็นปัญหาอื่น ๆ ของชุมชน	- บริเวณที่เกิดปัญหา

ที่มา : การสำรวจภาคสนามและแบบสอบถามเรื่อง "สภาพปัญหาต่างๆ ของชุมชนเมืองนครศรีธรรมราช" (ม.ค.28) หน้า ๓๕
หมายเหตุ : * (ระดับความรุนแรงมากที่สุด/ระดับรุนแรงและรุนแรงที่สุด : ร้อยละ)

ที่มา : การสำรวจภาคสนามและแบบสอบถามเรื่อง "สภาพปัญหาต่างๆ ของชุมชนเมืองนครศรีธรรมราช" (ม.ค.28) หน้า ๓๕
หมายเหตุ : * (ระดับความรุนแรงมากที่สุด/ระดับรุนแรงและรุนแรงที่สุด : ร้อยละ)

สภาพปัญหา	เขต	ผล	บริเวณที่เกิดปัญหา	สภาพปัญหา	เขต	ผล	บริเวณที่เกิดปัญหา	
7.2 ปัญหาถิ่นจากกิจกรรมทางเศรษฐกิจและนอกระหว่างอากาศ (1๗.30/13.46/17.50) * แผนที่ที่ 5.23-5.25 ตารางที่ 5.10	- จากการศึกษาความคุ้มค่าของโครงการพัฒนาระบบชลประทาน - จากปริมาณน้ำที่มากเกินไป - จากการขาดแคลนน้ำ - จากการขาดแคลนน้ำ - จากการขาดแคลนน้ำ	- สภาพแวดล้อมของชุมชนเสื่อมโทรม - เป็นอันตรายต่อสุขภาพอนามัยของประชาชน - ผลกระทบต่อเนื่องเป็นปัญหาอื่น ๆ ของชุมชน	- สถานะผลกระทบเกี่ยวกับเครื่องปั้นดินเผาที่ชุมชน - โรงงานผลิตพรม - กรมราชทัณฑ์ - ตลาดกลางสินค้าเกษตรวัดหัวขี้น - สถานีกำจัดขยะ พ.ม.ฯ (สี่แยกกุหลาบ) - บริเวณพื้นที่ศึกษาโดยทั่วไป โดยเฉพาะย่านศูนย์กลางธุรกิจการค้า - ท่อน้ำเป็นน้ำวัดใหญ่	ตารางที่ 5.10	- โครงข่ายระบบถนนไม่สอดคล้องกับสภาพปริมาณการจราจรที่เพิ่มขึ้น - ขาดระเบียบและรูปแบบการใช้ที่ดิน - บริเวณพื้นที่ชุมชนมีขนาดจำนวนมาก - จำนวนประชากรอาศัยอยู่หนาแน่น และความหนาแน่นของพื้นที่ - ห้างทางคานาภิกรรรมทางเศรษฐกิจ สังคม และอื่น ๆ - ความสัมพันธ์ที่เกี่ยวพันระหว่างระบบและรูปแบบการใช้ที่ดินที่เหมาะสม - เกิดมลภาวะทางอากาศกลิ่นเหม็นรบกวน ความน่าเชื่อถือในแบบจำลองภูมิทัศน์ชุมชนของเมืองเสื่อมโทรม - ขาดงบประมาณ กำลังเจ้าหน้าที่ บุคลากรในการปรับปรุงดูแลเอาใจใส่ สภาพองค์ประกอบแวดล้อมของชุมชน	เขต	ผล	บริเวณที่เกิดปัญหา
7.3 ปัญหาเสียงรบกวนจากบริเวณทางและนอกระหว่างเศรษฐกิจ (25.73/28.26/26.51) * แผนที่ที่ 5.23-5.25	- จากปริมาณของเสียงรบกวน - จากกิจกรรมทางเศรษฐกิจ - จากกิจกรรมทางเศรษฐกิจ - จากกิจกรรมทางเศรษฐกิจ	- ก่อให้เกิดความรำคาญและสวัสดิภาพของประชาชน โดยเฉพาะอย่างยิ่งบริเวณสถานีศึกษาทางชุมชน - สภาพแวดล้อมของชุมชน	- บริเวณพื้นที่ศึกษาโดยทั่วไป โดยเฉพาะอย่างยิ่งย่านธุรกิจการค้าของชุมชน					

ที่มา : การสำรวจภาคสนามและแบบสอบถามเรื่อง "สภาพปัญหาต่างๆ ของชุมชนเมืองนครศรีธรรมราช" (ม.ค.28) หมายถึง : * (ระดับความรุนแรงที่สุด/ระดับรุนแรงและรุนแรงที่สุด/ระดับรุนแรงที่สุด) / ระดับรุนแรงที่สุด : ร้อยละ =

หมายเหตุ : * (ระดับความรุนแรงที่สุด/ระดับรุนแรงและรุนแรงที่สุด/ระดับรุนแรงที่สุด) : ร้อยละ =

3. ข้อเสนอแนะและข้อคิดเห็นเกี่ยวกับสภาพปัญหาต่าง ๆ ของชุมชน ฯ

จากแบบสอบถาม เรื่อง "สภาพปัญหาต่าง ๆ ของชุมชนเมืองนครศรีธรรมราช" (ข้อ 10 : สภาพปัญหาด้านกายภาพ; ข้อ 12 : สภาพปัญหาการคมนาคม-ขนส่ง; ข้อ 8 : สภาพปัญหาด้านเคหะการ; ข้อ 15 : สภาพปัญหาด้านเศรษฐกิจ; ข้อ 8 : สภาพปัญหาทางด้านสาธารณสุขโลก สาธารณูปการ; ข้อ 12 : สภาพปัญหาด้านสังคมและประชากร; ข้อ 5 : สภาพปัญหาด้านสังคมและประชากร และปัญหาอื่น ๆ และข้อเสนอแนะตามทัศนะของประชากร) ภาคผนวกที่ 5) อาจสรุปสภาพปัญหา ข้อเสนอแนะ ข้อคิดเห็น เกี่ยวกับปัญหาต่าง ๆ ชุมชน ฯ ได้ดังนี้

- ควรปรับปรุง เพิ่มประสิทธิภาพ และขยายโครงข่ายบริการระบบระบายน้ำ การบำบัดน้ำเสียก่อนปล่อยลงสู่ทางระบายน้ำในเขตเมือง และพื้นที่ชานเมือง ซึ่งรองรับการขยายตัวของเมืองในอนาคต
- ควรปรับปรุงระบบโครงข่ายถนน ให้สอดคล้องกับสภาพปริมาณการจราจรที่เพิ่มขึ้น สภาพทางกายภาพ และการไหลบ่าของน้ำที่ผ่านชุมชน
- รัฐบาลและหน่วยงานที่เกี่ยวข้อง ควรสนใจดูแลเอาใจใส่ต่อการวางแผนและผังเมืองรวม ที่สอดคล้องต่อสภาพของชุมชน และสามารถนำไปสู่การปฏิบัติได้อย่างมีประสิทธิภาพสูงสุด
- บริเวณชุมชนแห่งนี้เป็นเนินสันทรายเก่า มีพื้นที่จำกัด ดังนั้น การขยายตัวของเมืองไปสู่ชานเมืองมักประสบปัญหาที่ลุ่ม
- ลักษณะการถือครองที่ดินของ เมืองส่วนใหญ่เป็นผู้ถือครองที่ดินรายย่อย ๆ เป็นริ้วาวอยู่จำนวนมาก ทำให้การพัฒนาการใช้ประโยชน์ที่ดินเป็นไปได้ยาก ส่วนผู้ถือครองที่ดินส่วนใหญ่มักปล่อยที่ดินว่างเปล่าไม่ใช้ให้เกิดประโยชน์ต่อสังคมส่วนรวม ทั้งนี้เพื่อการเก็งกำไรเป็นส่วนใหญ่
- การขยายตัวของชุมชนโดยทั่วไป มักเกิดจากการผลักดันจากกลุ่มผู้มีอิทธิพล ดังนั้นผลประโยชน์ส่วนใหญ่จึงตกอยู่กับกลุ่มบุคคลบางกลุ่มเท่านั้น

- ควรเร่งปรับปรุงแก้ไขและเพิ่มประสิทธิภาพการจับเก็บและสถานที่กำจัดขยะของชุมชน โดยย้ายออกจากแหล่งชุมชน
- ปัจจุบันบริเวณย่านการค้าของเมืองไม่สามารถขยายตัวเพิ่มขึ้นได้ เนื่องจากมีสถาบันศาสนาดังอยู่ใจกลางเมืองเป็นจำนวนมาก
- ที่พักอาศัยในรูปการจัดสรรภาคเอกชน มีมาตรการก่อสร้างต่ำ และขาดแคลนบริการขั้นพื้นฐาน
- บริเวณพื้นผิวถนนและพื้นที่ข้างทางไม่ได้มาตรฐาน และไม่สามารถขยายพื้นผิวถนนได้ เพราะบริเวณพื้นที่สองข้างทางเป็นที่ดินภาคเอกชน ทำให้ส่วนราชการไม่สามารถเข้าดำเนินการได้ ตลอดจนหน่วยงานที่รับผิดชอบขาดงบประมาณในการเวนคืนที่ดิน
- การบริการทางรถไฟยังไม่ดีพอทางด้านจำนวนตู้โดยสารไม่เพียงพอ บริการไม่ได้มาตรฐานและสกปรกมาก
- ควรตัดถนนสายใหม่บริเวณหน้าวัดศรีทวี เชื่อมตลอดถึงถนนสายอ้อมค้าย (ถ.นพวงศ์) เพื่อลดปริมาณการจราจรที่ติดขัดบริเวณตลาดหัวอิฐ หรือตัดถนนหลังสนามหน้าเมืองตลอดถึงถนนนพวงศ์
- ผู้ประกอบกิจการขนส่งในชุมชน ขาดปรัชญาการให้บริการ เอารัดเอาเปรียบพนักงานไม่สุภาพและไม่เคารพกฎจราจร
- ควรจัดตั้งสนามบินพาณิชย์ประจำจังหวัดขึ้น แล้วเปิดการใช้สนามบินในค่ายวชิราวุธ
- ที่พักอาศัยในรูปบ้านเช่ามีจำนวนไม่เพียงพอ ราคาสูง และขาดแคลนที่พักราคาต่ำสำหรับผู้มีรายได้น้อย ซึ่งรัฐฯ ควรเข้ามามีบทบาทด้านเคหะสงเคราะห์อย่างจริงจัง
- ประชาชนส่วนใหญ่สร้างอาคารที่พักอาศัย โดยไม่ได้รับใบอนุญาตการปลูกสร้าง

และมักไม่เว้นที่สำหรับการเดินเท้า และอาคารที่สร้างแบบกึ่งถาวรขาดทะเบียน บ้านแบบ ช. (แต่ผู้อาศัยถือว่าอยู่อาศัยแบบถาวร) นอกจากนี้ การขออนุญาต ก่อสร้างมักล่าช้าและส่อไปในทางทุจริต และขาดการควบคุมในรูปแบบการ ก่อสร้างอาคารอย่างจริงจัง

- เศรษฐกิจภาคเอกชนมักมีราคาสูง เกินกว่าอำนาจซื้อของผู้มีรายได้น้อยและ ปานกลาง และขาดการวางแผนและการภายในชุมชน โดยเฉพาะอย่างยิ่ง ที่พักอาศัยในรูปการเช่าซื้อสำหรับข้าราชการ
- เศรษฐกิจของเมืองขยายตัวช้าอันเนื่องจากระบบเศรษฐกิจไม่ครบวงจร ขาด ความร่วมมือทั้งภาคเอกชนและรัฐบาล ในการพัฒนาเศรษฐกิจของชุมชนอย่าง จริงจัง
- ขาดแคลนแหล่งการจ้างแรงงาน การลงทุนภาคเอกชนขนาดใหญ่ ทั้งนี้สืบเนื่อง จากปัญหาอิทธิพลการเรียกค่าคุ้มครองความปลอดภัยในชีวิตและทรัพย์สิน และ การสนับสนุนจากภาครัฐบาล ตลอดจนประชาชนในท้องถิ่นดั้งเดิมไม่นิยมการ ลงทุน
- กลุ่มผู้มีอิทธิพล พ่อค้าคนกลาง เป็นกลุ่มผู้มีอำนาจทางเศรษฐกิจในเขตชุมชน ทั้งหมด
- ปัญหาความไม่ปลอดภัยในชีวิตและทรัพย์สินเกิดขึ้นสูง ทั้งนี้เพราะการตัดสินใจ พิพากษาส่วนใหญ่มักตัดสินปัญหาตนเอง อย่างไรก็ตามเมื่อเกิดเหตุร้าย ประชาชน มักไม่ได้รับความสะดวกจากเจ้าหน้าที่ของรัฐเท่าที่ควร
- สถานศึกษาหลักที่สำคัญของชุมชน ตั้งอยู่ห่างจากชุมชนมากเกินไป
- ประชาชนและเยาวชนมีคุณภาพต่ำ โดยเฉพาะอย่างยิ่งด้านจิตใจและความ สำนึกนำทางสังคมที่ดี
- สถานเริงรมย์และแหล่งอบายมุขของเมืองมีอยู่จำนวนมาก และขาดการดูแลเอา ใจใส่จากเจ้าหน้าที่ของรัฐเท่าที่ควร จนกลายเป็นแหล่งมั่วเมาเยาวชน ยาเสพติด และอาชญากรรมของชุมชน

- เจ้าหน้าที่ดับเพลิงของชุมชน ขาดการเตรียมพร้อม ฝึกฝน และประมาณ ตลอดจนขาดสถานีย่อย และหอวิทยุที่มีประสิทธิภาพและเหมาะสมของเมือง
- มาตรฐานการศึกษาเกือบทุกระดับชั้น ยังมีมาตรฐานและประสิทธิภาพไม่ได้พอ ส่งผลให้ผู้จบการศึกษาประสบภาวะการว่างงาน
- ควรปรับปรุง เพิ่มประสิทธิภาพ และขอช่วยบริการด้านประปา ไฟฟ้า โทรศัพท์ วิทยุโทรทัศน์ และการบริการสาธารณสุข-สาธารณสุขการ ให้มีประสิทธิภาพสูงขึ้น และกระจายไปในทุกพื้นที่
- ควรสร้างสวนสาธารณะ สถานพักผ่อนหย่อนใจเพิ่มขึ้น และกระจายออกไปอย่างทั่วถึง
- เพิ่มบุคลากรและประสิทธิภาพสถานพยาบาลให้สูงขึ้น
- รัฐบาลควรให้ความสนใจ และบทบาทของชุมชนอย่างจริงจัง โดยเฉพาะอย่างยิ่งปัญหาการกินคือยู่ติของประชากร
- ควรมีการจักระบบการบริหารงานเทศบาลใหม่ โดยให้เทศบาลเมืองมีอำนาจมากขึ้น และปรับปรุงองค์การบริหาร โดยผู้บริหารงานเทศบาล ควรมีคุณสมบัติ มาตรฐานการศึกษา และประสบการณ์ทำงานด้านการบริหารชุมชนในระดับสูง ควรแก้ไขข้อบัญญัติระเบียบเทศบาลให้สอดคล้องและตรงกับสภาพความเป็นจริงของชุมชน โดยคำนึงถึงความถูกต้องและความเป็นไปได้มากที่สุด
- ควรปรับปรุงแก้ไขปัญหาน้ำเน่าเสียในคูคลองเมือง และให้มีการปลูกต้นไม้เพื่อเพิ่มความเขียวขึ้นในตัวเมือง ริมนนทางเท้าโดยทั่วไป เพื่อเกิดความร่วมมือกันแก่ประชาชน ในปัจจุบันรัฐยังไม่เห็นความจำเป็นในการที่จะต้องเร่งพัฒนาชุมชนนี้ และทอดทิ้งให้ชุมชนเห็นนี้ขยายตัวไปตามยถากรรม ทั้ง ๆ ที่ชุมชนแห่งนี้มีขนาดประชากรอาศัยอยู่อย่างหนาแน่น ทำให้ชุมชนต้องประสบปัญหาต่าง ๆ และขนาดความรุนแรงเพิ่มทวีขึ้นตามลำดับ ดังนั้น รัฐบาล ควรหยิบยกสภาพปัญหาต่าง ๆ และชุมชนนั้น พิจารณาอย่างเร่งด่วนต่อไป ก่อนที่ชุมชนแห่งนี้มีสภาพเกินกว่าที่จะรักษาเยียวยาได้ในที่สุด