

## บทที่ 4

### การถ่ายทอดความฉลาดทางอารมณ์ในละครโทรทัศน์เรื่องคุณชาย

ในการศึกษาวิเคราะห์ “การถ่ายทอดความหมายความฉลาดทางอารมณ์ในละครโทรทัศน์หลังข่าว” จากละครโทรทัศน์เรื่องคุณชายนั้น ผลการศึกษานำเสนอในหัวข้อดังต่อไปนี้

1. เรื่องย่อละครโทรทัศน์ (Synopsis)
2. แก่นเรื่อง (Theme)
3. บทบาทและบุคลิกของตัวละคร (Characterization)
4. ลักษณะความฉลาดทางอารมณ์ของตัวละคร (Emotional Intelligence)

ซึ่งในการศึกษาลักษณะความฉลาดทางอารมณ์นั้น จะแบ่งการวิเคราะห์ออกเป็น 2 ด้าน คือ ลักษณะพฤติกรรมของตัวละครที่สอดคล้องกับลักษณะความฉลาดทางอารมณ์ และพฤติกรรมที่ ไม่สอดคล้องกับลักษณะความฉลาดทางอารมณ์ (Emotional & Unemotional Intelligence) ทั้งที่ปรากฏชัดเจน และที่แฝงเร้นในละครโทรทัศน์ที่นำเสนอในรูปแบบวัจนภาษาและอวัจนภาษา นั้นคือ พิจารณาจากบทสนทนา และกิริยาท่าทางของตัวละคร และตัวละครแวดล้อมประกอบกัน

ละครโทรทัศน์เรื่องคุณชายถูกสร้างขึ้นจากนวนิยายของ ว. วินิจฉัยกุล ฝีมือการกำกับกำกับการแสดงโดยนพพล โกมารชุน ในนามบริษัท เป้า จีน จง จำกัด และเขียนบทละครโทรทัศน์โดยคชา หัสต์ บุษปะเกศ และเพ็ญศิริ เสวตวิหารี โดยแพร่ภาพออกอากาศตั้งแต่วันที่ 16 กรกฎาคม – 20 สิงหาคม 2542 ทุกวันศุกร์-อาทิตย์ ทางสถานีโทรทัศน์สีกองทัพบกช่อง 7 รวมความยาวทั้งสิ้น 16 ตอน ประมาณตอนละ 80 นาที (ตามเทปโทรทัศน์)

#### 1. เรื่องย่อละครโทรทัศน์เรื่องคุณชาย

โด่ง เด็กกำพร้าเติบโตขึ้นมาได้จากการอุปการะของคุณมหาโดยมีตาแหยมชายขี้เมาคอยสอดส่องดูแลให้ความช่วยเหลือและคอยสั่งสอนหลังจากยายนวมได้เสียชีวิตไป โด่งเติบโตมาพร้อมกับเตี้ยลูกชายแท้ ๆ ของคุณมหาและคุณสุภา โด่งเป็นเด็กขยันช่วยทำงานสารพัดติดกับเตี้ยซึ่งไม่ต้องรับผิดชอบงานอื่นใดนอกจากการรียนหนังสือเท่านั้น เตี้ยเป็นเด็กที่มีค่านิยมฟุ้งเฟ้อและเป็นพวกวัตถุนิยมเพราะถูกเลี้ยงดูมาอย่างตามใจ โด่งบังเอิญได้พบและสนิทสนมกับรวงข้าวหลานสาวของคุณหญิงละม้ายทิพย์ เจ้าของโรงพยาบาลที่คุณสุภาทำงานอยู่แต่ไม่มีใครเห็นดีเห็น

งามด้วย ในขณะที่เตี้ยก็ได้รู้จักกับโบซึ่งเป็นหลานสาวของคุณหญิงเช่นกัน เตี้ยได้เสนอชื่อจาก มหาวิทยาลัยเข้าร่วมในการประกวดเยาวชนคนดีเด่นแต่เขาพลาดตำแหน่งเพราะขาดคุณสมบัติ ความสัมพันธ์ระหว่างโด่งกับเตี้ยเริ่มไม่ค่อยลงรอยกันมากขึ้นเรื่อยจนถึงขั้นมีปากเสียงและลงท้าย ด้วยการชกต่อยกัน เตี้ยโกรธโด่งมากถึงกับเอยปากไล่ออกจากบ้าน และในขณะที่เดียวกันโบได้รู้ความจริงของเตี้ยว่าเป็นเพียงลูกของสุภาพหัวหน้าพยาบาลที่โรงพยาบาลของคุณละม้ายทิพย์ โบเริ่มไม่พอใจและทำตัวเหินห่างเตี้ยมากขึ้น เตี้ยจึงพยายามง้อขอคืนดี แต่โบกลับไม่แยแสซ้ำร้ายยัง หลุดปากพูดถูกเตี้ยจนเขائبันดาลโทสะตบหน้าโบ ทำให้สุภาพผู้เป็นแม่เดือดร้อนถูกคุณสุลักษณ์ไล่ ออกจากโรงพยาบาล ส่วนเตี้ยต้องโดนทัณฑ์บนจากมหาวิทยาลัยจนขายหน้าไม่กล้าไปเรียน หนังสืออีกต่อไป ฝ่ายคุณหญิงละม้ายทิพย์ก็มีเรื่องลูกและหลานให้ร้อนใจอยู่ตลอดเวลา ทำนุลูก ชายคนโตพาลโกรธโทษแหม่ว่าทำให้ตนพลาดตำแหน่งใหญ่ในกระทรวง สุลักษณ์ลูกสาวคนโตที่ สามีบริหารบริษัทเงินทุนจนล้ม อรรถเดชพ่อรวงข้าวแต่งงานใหม่กับจิตติกา เกศกมลลูกคนเล็กที่ เอาชัชพรผู้ชายไม่มีหัวนอนปลายเท้าเข้ามาอยู่ในบ้าน รวงข้าวถูกชัชพรลวนลามลอกจะพาไป ทดสอบหน้ากล้องเพื่อเป็นนางแบบแต่โชคที่โด่งตามมาช่วยรวงข้าวได้ทันเวลา ไม่นานนักตา แหยมชายแก่ขี้เมาที่คอยช่วยเหลือสั่งสอนโด่งมาตลอดก็เริ่มล้มป่วยและถึงแก่กรรมในที่สุด และ ความจริงก็ถูกเปิดเผยว่าแท้ที่จริงแล้วตาแหยมคือ ม.ร.ว. ทินภาค มีศักดิ์เป็นพี่ชายต่างมารดา กับ คุณหญิงพิมพ์ระพี ซึ่งโดนไล่ออกจากวังไปตั้งแต่วัยหนุ่ม โด่งได้รับการอุปการะจากโสภาคผู้รักเก่า ของตาแหยมและพูดสามี่เสียให้โด่งได้ร่ำเรียนต่อ โด่งสร้างอนาคตที่ดีด้วยตัวของเขาเองจาก การสนับสนุนของคนทั้งสอง โด่งยังคงไปมาหาสู่และดูแลคุณมหาสม้าเสมอ รวงข้าวต้องไปเรียนต่อ ต่างประเทศตามคำสั่งของคุณหญิงละม้ายทิพย์ โด่งจึงได้แต่เฝ้ารอการกลับมาของรวงข้าว ในที่สุด ทั้งคู่ก็ได้พบและรักกันด้วยความสนับสนุนของคุณโสภาค ความดี ความอดทน และความกตัญญูทำ ให้โด่งประสบความสำเร็จในชีวิตทั้งด้านการงานและความรัก ขณะที่เตี้ยรบเร้าให้พ่อแม่ขายที่ดิน เพื่อนำเงินไปเรียนต่อต่างประเทศหลังจากเกิดเรื่องเกิดราวจนไม่สามารถเรียนที่มหาวิทยาลัยเดิม ได้ เตี้ยเรียนจบปริญญาโทและตัดสินใจแต่งงานและทำงานที่อเมริกาไม่ยอมกลับมาเมืองไทยจน คุณสุภาล้มป่วยจนตรอมใจตาย

## 2. แก่นเรื่อง (Theme)

"คุณชาย" เป็นละครสะท้อนชีวิตความเป็นจริงของสังคมในปัจจุบัน แก่นความคิดของเรื่อง นำเสนอเรื่องความดีและความเลวภายใต้แนวคิดตามหลักศาสนาพุทธที่ว่า "ทำดีได้ดี ทำชั่วได้ชั่ว" ละครสะท้อนให้เห็นว่า ฐานะและชาติกำเนิดมิได้เป็นตัวบ่งบอกว่าบุคคลนั้นเป็นคนดี การกระทำ ต่างหากที่ชี้ให้เห็นถึงผล บางคนเกิดมามีชีวิตที่เพียบพร้อมทุกอย่าง บางคนเกิดมาชีวิตไม่มีอะไร

เลย หรือบางคนก็เกิดมาในตระกูลสูงศักดิ์แต่สุดท้ายของชีวิตก็จบลงบนเชิงตะกอนเหมือนศพไม่มีญาติ ซึ่งเปรียบเทียบให้เห็นชีวิตในสองแง่มุม กล่าวคือ

1) ด้านศีลธรรม คือ ความดีกับความเลว นั่นคือ โด่งซึ่งถูกสร้างให้เป็นตัวแทนแห่งความดี ความซื่อสัตย์ ชีวิตของโด่งเข้ากระแสที่ว่า “คนเรานั้นแม่จะเลือกเกิดไม่ได้ แต่เลือกที่จะดำเนินชีวิตได้” ส่วนเตี้ยนั้นถูกนำเสนอในชั่วตรงข้าม เตี้ยอยู่ในกรอบของความเลวร้ายไร้ความเห็นอกเห็นใจ และเป็นผู้พิศมัยในเงินตราและวัตถุนิยม ทั้งที่คนทั้งสองต่างเติบโตขึ้นมาท่ามกลางสภาพแวดล้อมเดียวกันแต่กลับมีลักษณะพฤติกรรมและระดับความฉลาดทางอารมณ์ที่แตกต่างกันโดยสิ้นเชิงซึ่งผู้วิจัยจะกล่าวถึงรายละเอียดในส่วนต่อไป

2) ด้านฐานะทางสังคม คือ ความจนกับความรวย ละครชีวิตเรื่องนี้ได้สะท้อนสภาพสังคมเปรียบเทียบให้เห็นความต่างของฐานะทางสังคม ด้านหนึ่งคือ “โด่ง” ชีวิตเด็กกำพร้าที่ต้องดิ้นรนกับความยากจนอยู่ตามชายขอบของเมืองหลวง กับอีกด้านหนึ่งคือชีวิตศิวิไลซ์กลางเมืองหลวงของรวงข้าว เด็กหญิงที่เกิดมาในครอบครัวที่มั่งคั่งร่ำรวยแต่ขาดแคลนความรักความอบอุ่นเพราะพ่อและแม่แยกทางกัน การตกอยู่ในสภาพเด็กกำพร้าเป็นความเหมือนของโด่งและรวงข้าว ส่วนความต่างของคนทั้งคู่คือ สภาพความเป็นอยู่ที่ต่างกันแบบสุดขั้ว

### 3. บทบาทและบุคลิกของตัวละคร (Characterization)

ในการวิเคราะห์ลักษณะความฉลาดทางอารมณ์นั้นเป็นการศึกษาด้านพฤติกรรมของตัวละครที่ปรากฏในเนื้อหาของละคร ดังนั้นการเข้าใจถึงบทบาท บุคลิก และนิสัยใจคอของตัวละครแต่ละตัวจึงถือเป็นสิ่งสำคัญ และจากการวิเคราะห์บทบาทและบุคลิกของตัวละครจากละครโทรทัศน์เรื่องคุณชายสามารถจำแนกประเภทได้ดังนี้ คือ

#### 1) ตัวละครเอก

- ฝ่ายดี ได้แก่ โด่ง ตาแหยม และรวงข้าว
- ฝ่ายร้าย ได้แก่ เตี้ย

#### 2) ตัวละครประกอบ

- ฝ่ายดี ได้แก่ มหา ละม้ายทิพย์ เกศกมล สุภา. พิมพะระพี พีรยศ เพาพงา หมวยเล็ก โบ โสภา อรรคเดช ทำนุ อาเฮีย หลวงพ่อ แจ้ เข็ม โป๊ต ไทอวิช หีม พุดมบุญลือ ยายนวม และเอลซี เป็นต้น
- ฝ่ายร้าย ได้แก่ สวลักษณ์ ชัชพร จิตติกา และซั่ม เป็นต้น

สำหรับละครโทรทัศน์เรื่องคุณชายนี้ ตัวละครกลุ่มตัวอย่างที่จะนำมาใช้ในการศึกษารวมทั้งสิ้น 7 คน มีดังต่อไปนี้ คือ ตัวละครเอก จำนวน 4 คน ซึ่งได้แก่ ไตง ตาแหยม รวงข้าว และ เตี้ย และตัวละครประกอบจำนวน 3 คน ได้แก่ มหา ละม้ายทิพย์ และสุวลักษณ์

### 3.1 ไตง หรือ บุรณิน

ตัวละครเอกฝ่ายดี หรือพระเอกของเรื่อง : ไตงเป็นเด็กลูกครึ่งกำพร้าที่ถูกแม่ทอดทิ้งให้ใช้ชีวิตอยู่กับยายอย่างดั้นรอนในสลัมแห่งหนึ่ง และหลังจากถูกไล่ที่ไร้บ้านพักพิงทั้งไตงและยายจึงต้องอพยพย้ายไปอาศัยอยู่ในสวนแห่งหนึ่งบริเวณชายขอบของกรุงเทพฯ ในเวลาไม่นานนักไตงก็ต้องสูญเสียยายไปด้วยโรคชรา และด้วยความช่วยเหลือของตาแหยมและหลวงพ่อบุญ เขาจึงได้ไปอาศัยอยู่ในความอุปการะของคุณมหาและสุภา ไตงจึงมีโอกาสดำเนินชีวิตและได้รับการศึกษาและมีผู้คอยขัดเกลาอบรมสั่งสอนให้เป็นคนดี ซึ่งบุคคลสำคัญนี้ก็คือ คุณมหาและตาแหยม ไตงยึดมั่นในคำสั่งสอนเหล่านั้นและนำมาใช้ในการดำเนินชีวิตเสมอมา แม้กระทั่งเขาได้เข้าไปอยู่ในความอุปการะของโสภณและพุ่มแล้วก็ตาม

ไตงเป็นคนเรียนหนังสือไม่เก่งนัก สมองซำกว่าเพื่อน ๆ ในชั้นเรียน แต่มีความพากเพียรมานะพยายามที่จะศึกษาหาความรู้จึงพยายามที่จะหางานพิเศษทำเพื่อต้องการเก็บเงินไว้เรียนหนังสือ และแม้จะต้องหยุดเรียนไปกลางคันเมื่อถูกเตี้ยหาเรื่องไล่เขาออกจากบ้าน แต่เมื่อโอกาสอำนวยไตงก็ไม่รอช้าที่จะกลับไปเรียนอีกครั้งหนึ่ง

ลักษณะนิสัยที่โดดเด่นของไตง คือการเป็นคนเอื้อเฟื้อเผื่อแผ่ มีความเห็นอกเห็นใจและสนใจในความรู้อีกของคนรอบข้าง มีน้ำใจและมีความปรารถนาดีอยากจะช่วยเหลือให้ผู้อื่นพ้นจากความเดือดร้อนใจ ขอบบบริการ มีมนุษยสัมพันธ์ที่ดี มีความกตัญญูกตเวทียุติธรรม มีแรงจูงใจใฝ่ดี และเป็นคนอ่อนน้อมถ่อมตน จึงทำให้ไตงเป็นที่รักใคร่ของใครๆ การอยู่ในฐานะที่ขัดสนและเป็นเพียงเด็กในบ้านของครอบครัวคุณมหาได้เป็นอุปสรรคในการที่ไตงจะประพฤติปฏิบัติตนเช่นนั้นเลย ไตงทำหน้าที่เป็นเพื่อนที่ดีมีน้ำใจคอยช่วยเหลือ ตักเตือนเมื่อเห็นว่าเพื่อนจะเดินไปสู่ทางที่ผิดพลาดใจเมื่อยามเขาต้องการกำลังใจ และยินดีกับเขาเมื่อเห็นว่าเขาประสบความสำเร็จ นอกจากนี้ยังทำหน้าที่เป็นผู้อาศัยที่ดีช่วยเหลืองานภายในบ้านของผู้อุปการะเขาอย่างขยันขันแข็งโดยไม่ขาดตกบกพร่อง ทำให้ไตงเป็นที่ไว้วางใจและได้รับโอกาสที่ดีมีความก้าวหน้าในชีวิตและหน้าที่การงานในที่สุด

แต่กระนั้นก็ตามยังพบว่า ในบางสถานการณ์โด่งก็ไม่สามารถจัดการกับสภาวะอารมณ์ของตนเองได้ โดยเฉพาะอย่างยิ่งในสภาวะกดดันเมื่อถูกกระทบกระเทือนจิตใจ หรือเมื่อพลาดหวังบางสิ่งบางอย่าง ตัวอย่างเช่น โด่งรู้สึกน้อยเนื้อต่ำใจในวาสนาของตนเองเมื่อเห็นภาพครอบครัวที่อบอุ่นของคุณมหา หรือเมื่อถูกเพื่อนพุดจาถูกจนเก็บไปคิดมากจนเป็นอารมณ์และฟุ้งซ่านจนนอนไม่หลับ หรือเกิดความรู้สึกสิ้นหวังท้อแท้ใจและโทษตัวเองเมื่อไม่สามารถสอบเรียนต่อได้ ซึ่งหนทางในการขจัดสภาวะอารมณ์ที่ขุ่นมัวของโด่งก็คือ การได้รับคำแนะนำและคำสั่งสอนที่ดีจากผู้ใหญ่ เช่น ตาแหยม คุณมหา หรือละม้ายทิพย์ที่เตือนสติจนทำให้เขาสามารถหลุดพ้นจากสภาวะอารมณ์ที่ขุ่นมัวนั้นได้ และในท้ายที่สุดเมื่อได้เรียนรู้และมีประสบการณ์ในชีวิตมากขึ้น จึงทำให้โด่งรู้จักที่จะยับยั้งชั่งใจ และมีความสุขรอบคอบในการใช้ชีวิตมากขึ้น

### 3.2 ตาแหยม

ตัวละครเอกฝ่ายดี และเป็นผู้ช่วยคนสำคัญของพระเอก : ตัวละคร “ตาแหยม” ถูกใช้เป็นภาพสะท้อนของผู้ที่เกิดในตระกูลสูงศักดิ์แต่สุดท้ายของชีวิตก็จบลงบนเชิงตะกอนเหมือนศพไม่มีญาติ ตาแหยมเป็นตาแก่ขี้เมาประจำวัด เขาอาศัยวัดเป็นที่พักพิงและมีเหล้ากับวิกิลเกเป็นเพื่อนแก้เหงา งานหลักของตาแหยม คือ การเป็นเด็กวัดวัยเด็กคอยรับใช้หลวงพ่อย่างซื่อสัตย์ ทำงานเพื่อแลกข้าวปลาอาหาร และค่าเหล้าไปวัน ๆ บ้างก็ช่วยงานที่ร้านกาแฟหรือที่บ้านคุณมหา หรือช่วยเหลืองานเมื่อมีผู้ขอแรงอย่างเต็มใจและมีน้ำจิตน้ำใจเอื้อเฟื้อกัน

ตาแหยมปิดซ่อนปมอดีตไว้ แท้จริงแล้วเขา คือ ม.ร.ว. ทินภาค ซึ่งเป็นคุณชายตัวจริงของเรื่อง เขามีศักดิ์เป็นพี่ชายต่างมารดาของคุณหญิงพิมพ์ระพี ทินภาคโดนไล่ออกจากวังไปตั้งแต่สมัยวัยหนุ่ม ในช่วงวัยรุ่นนั้นเขาเป็นเด็กมีปัญหาเพราะแม่หนีไปกับขู้ ตราบาปของแม่ที่ติดอยู่ในใจทำให้เขากลายเป็นคนเกรงกลัวละเลเทเมา คบเพื่อนเลว ติดการพนัน ติดฝิ่น และชอบขโมยเงินทองและข้าวของจนถูกขับออกจากวังในที่สุด ทินภาคมาอาศัยและทำงานสวนอยู่กับน้ำขาบญาติฝ่ายแม่ และพบรักกับโสภาลูกสาวของน้ำแต่ถูกกีดกัน ครอบครัวน้ำขาบชายสวนทิ้งและย้ายออกไปหลังน้ำขาบเสียชีวิต ทิ้งเขาไว้ที่นั่นอย่างไม่มีแสบ ทำให้ทินภาคจมอยู่กับความทุกข์และกลายเป็นตาแหยมชายขี้เมาอมมเมมนับแต่นั้น

โชคชะตาทำให้ตาแหยมได้พบและผูกพันกับโด่ง ตาแหยมคอยดูแลสั่งสอนและช่วยเหลือโด่งตั้งแต่ยังเล็กเสมือนหนึ่งเป็นพ่อของโด่ง และมีความเห็นอกเห็นใจเด็กกำพร้าคนนี้เป็นยิ่งนัก คอยช่วยเหลือตั้งแต่เรื่องที่อยู่อาศัย หาข้าวปลาอาหาร หาที่ขายของ และช่วยหาผู้อุปการะให้หลัง

ยายของโด่งเสียชีวิต ทั้งยังหมั่นอบรมสั่งสอนให้เขาเป็นคนดี มีความกตัญญูต่อผู้มีพระคุณ และให้กำลังใจยามที่โด่งท้อแท้ แม้กระทั่งนาทีสุดท้ายของชีวิต ตาแหยมก็อดที่จะเป็นห่วงอนาคตของโด่งไม่ได้

ข้อเสียของตาแหยม คือ ความขลาดกลัวที่จะเผชิญกับความเป็นจริงของชีวิต เขาหวาดกลัวสังคมภายนอกที่เขาหันหลังให้มาเนิ่นนาน และอยากเก็บซ่อนเหงาในอดีตให้สลายไปพร้อมกับชีวิตของเขา ส่วนข้อดีในส่วนนี้ก็คือ เขาได้นำประสบการณ์อันเลวร้ายของชีวิตมาใช้ในการอบรมสั่งสอนโด่ง เพราะไม่ต้องการให้โด่งมีชีวิตที่ผิดพลาดเหมือนตนเอง ทั้งยังมอบสิ่งดี ๆ และโอกาสที่ดีให้แก่ชีวิตโด่งอีกมากมาย

### 3.3 รวงข้าว

ตัวละครเอกฝ่ายดี หรือนางเอกของเรื่อง : รวงข้าวเป็นลูกครึ่งไทย-อเมริกันที่พ่อแม่แยกทางกันตั้งแต่เธอยังเล็ก ความเจ้าชู้ของพ่อทำให้แม่ต้องขำใจและจากเธอไปในที่สุด รวงข้าวจึงตกที่นั่งกำพร้าตั้งแต่เธอยังเด็ก อรรถเดชพ่อของเธอทิ้งภาระการเลี้ยงดูทั้งหมดให้กับละม้ายทิพย์คุณหญิงย่าจอมเผด็จการที่มีฐานะร่ำรวยมั่งคั่ง แต่เงินทองข้าวของมากมายก็ไม่อาจมาทดแทนความเหงาที่เกิดขึ้นในจิตใจของรวงข้าวได้ เธอจึงกลายเป็นเด็กมีปมด้อยที่โหยหาความรักความอบอุ่น ขาดความมั่นคงทางอารมณ์และจิตใจ และมีอารมณ์อ่อนไหวได้ง่าย

รวงข้าวต้องใช้ชีวิตอยู่ในกรอบที่ละม้ายทิพย์ขีดเส้นตีไว้ให้ตลอดเวลา เธอจึงขาดอิสรภาพทั้งทางความคิดและจิตใจ แต่กระนั้นก็ตามละม้ายทิพย์ก็ยังคงเป็นผู้ที่คอยปลอบและให้กำลังใจหลานสาวคนนี้อยู่เสมอ

ลักษณะนิสัยโดยทั่วไปของรวงข้าว เป็นเด็กที่มีสมองดี เรียนเก่ง มีจิตใจดี มีความเมตตา กรุณา ชอบช่วยเหลือผู้อื่น แต่การที่ต้องอยู่ในสภาพแวดล้อมที่ขาดแคลนความรัก ทำให้เธอกลายเป็นเด็กเก็บกด ขาดความสามารถในการควบคุมอารมณ์ของตนเอง และพร้อมที่จะระเบิดอารมณ์ออกมาโดยทันทีที่ได้รับสิ่งกระตุ้นเร้า เช่น การร้องกรี๊ดแผดเสียงเมื่อเห็นพ่อแม่ทะเลาะกัน ขว้างปาข้าวของเพื่อระบายอารมณ์ ร้องไห้ฟูมฟายอย่างขาดสติ หรือได้เถียงด้วยน้ำเสียงที่ดูดนเมื่อเกิดความผิดหวังหรือพลาดหวังในบางสิ่ง เป็นต้น

รวงข้าวได้มีโอกาสพบกับโด่งโดยบังเอิญ ความสัมพันธ์ของเด็กทั้งสองเติบโตขึ้นอย่างรวดเร็ว โด่งกลายเป็นส่วนเติมเต็มให้กับชีวิตของรวงข้าว และกลายเป็นเพื่อนรู้ใจที่คอยให้คำปรึกษาและให้กำลังใจซึ่งกันและกัน ทำให้รวงข้าวพยายามที่จะรักษาความสัมพันธ์นั้นไว้แม้ว่าผู้ใหญ่จะไม่เห็นดีเห็นงามด้วยนัก แต่อย่างไรก็ตามท้ายที่สุดแล้ว ทุกคนต่างก็ยอมรับความรักและความผูกพันที่ชายหญิงทั้งสองมีให้ต่อกัน

### 3.4 เตี้ย หรือ อติสร

ตัวละครเอกฝ่ายร้าย : บทบาทของเตี้ยถูกนำเสนอในกรอบของคนเลวอย่างไร้ที่ติซึ่งเป็นบุคลิกตรงข้ามกับโด่งโดยสิ้นเชิง เตี้ยเป็นลูกชายหัวแก้วหัวแหวนของคุณมหาและสุภา พวกเขาเลี้ยงดูเตี้ยอย่างทะนุถนอม ให้ความรักและความอบอุ่นอย่างเต็มที่ สนับสนุนและส่งเสริมให้การศึกษากับเตี้ย ประกอบกับเตี้ยเป็นเด็กสมองดี จึงมีผลการเรียนดีจนสามารถสอบเข้าในโรงเรียนชั้นนำได้ และสามารถสอบเข้ามหาวิทยาลัยได้โดยง่าย

ลักษณะนิสัยของเตี้ย เป็นคนเอาแต่ใจตนเอง ทะเยอทะยาน พึ่งพ่อ อิจฉาริษยา ไม่มีความเห็นอกเห็นใจและไม่ใส่ใจในความรู้สึกของผู้อื่น ชอบกล่าวโจมตี ตำหนิ และทำลายขวัญกำลังใจผู้อื่น ขาดสติสัมปชัญญะยังคิด ผูกใจเจ็บ อาฆาตเค้น และให้ภัยคนไม่เป็น ดูถูกคนจน ชอบสมาคมกับเพื่อนรวยและเป็นพวกหลงใหลในวัตถุนิยม

เตี้ยปิดบังฐานะตนเองและชอบโอ้อวดตนเป็นลูกเศรษฐีที่ติด เพราะกลัวเพื่อนในสังคมชั้นสูงไม่คบหา และใช้ภูมิปัญญาของตนเองวิพากษ์และตำหนิผู้อื่นอย่างเสียหาย ทะนงตัวถือดีว่าเป็นคนเก่ง ชอบสร้างภาพว่าตนฉลาด และเหนือผู้อื่น ไม่สนใจว่าคนอื่นจะมองตนอย่างไร

ในฐานะลูก แม้เตี้ยจะสามารถสร้างความภาคภูมิใจให้กับพ่อและแม่ได้ด้วยผลการเรียนที่ดีเยี่ยม แต่เขาได้สร้างความเสียใจให้กับพ่อและแม่ไว้น้อยเช่นกัน เมื่อเตี้ยพลาดตำแหน่งในการเข้าประกวดเยาวชนดีเด่น เตี้ยให้ข่าวกล่าวร้ายบริษัทผู้จัดการประกวดให้เสียหาย และพาลไล่โด่งออกจากบ้านอย่างไร้เหตุผล และยังพาลไปทำร้ายร่างกายโบเมื่อเธอสลดรักเขาจนเรื่องบานปลายใหญ่โต ทำให้แม่สุภาต้องเดือดร้อนถูกไล่ออกจากงาน ส่วนตนเองก็อับอายไม่กล้ากลับไปเรียนต่อที่มหาวิทยาลัย นอกจากนั้นเขายังพูดจาดูแคลนคุณมหาบุพการีว่าเป็นคนมักน้อย ไม่ยศตำแหน่งหน้าที่ ทำให้เขาถูกคนอื่นดูถูกและรังแกโดยมิได้หันกลับมามองการกระทำของตัวเอง พฤติกรรมอัน

เลวร้ายและความภาคภูมิใจในทางที่ผิดของเดย์ได้นำพาชีวิตเขาให้หักเหไปอย่างไร้ทิศทางตามผลของการกระทำของเขา

### 3.5 มหา

ตัวละครประกอบฝ่ายดี : คุณมหาเป็นข้าราชการชั้นกลางในกระทรวงใหญ่ที่มีชีวิตครอบครัวที่เรียบง่าย สมถะ รักครอบครัว เป็นสามีที่ดีของภรรยาและเป็นพ่อที่ดีของลูก ชอบเข้าวัดเข้าวา เพราะสมัยวัยหนุ่มนั้นบวชเรียนอยู่หลายพรรษา ก่อนมาแต่งงานอยู่กับสุภานางพยาบาลสาว จนได้ลูกชายมาชื่นชม คือ เดย์ ทั้งสามอาศัยอยู่ในบ้านสวนบริเวณชายขอบของกรุงเทพฯ

ลักษณะนิสัยของคุณมหา เป็นคนอารมณ์ดี ใจเย็น ธรรมะธรรมโม มีมนุษยสัมพันธ์ที่ดีกับผู้คน มีความเมตตากรุณา เอื้อเฟื้อเผื่อแผ่ ปราบปรามที่จะ"ให้"อย่างเต็มอกเต็มใจ เต็มไปด้วยความเอื้ออารีต่อผู้อื่นอย่างไม่เลือกหน้า ชอบช่วยเหลือและบริการผู้อื่น ไม่ละโมภโลกมาก ไม่ชอบเอาไร้อาเปรียบใคร และมีใจเป็นกลาง มีสติรู้จักหั้งคิด ตัดสินปัญหาด้วยเหตุและผล ไม่ติดอยู่กับลาภยศสรรเสริญ ที่สำคัญคือเป็นคนรู้จักให้อภัย จิตใจตั้งอยู่ในศีลในธรรม จึงทำให้คุณมหาเป็นที่เคารพนับถือและรักใคร่ของชาวบ้าน ซึ่งเป็นลักษณะนิสัยที่ตรงข้ามกับเดย์ลูกชาย

กุศลง่ายใหญ่ในชีวิตของคุณมหา คือ การรับโด่งมาอุปการะซึ่งเท่ากับเป็นการสร้างชีวิตให้กับเด็กด้อยโอกาสคนหนึ่ง คุณมหาได้ให้ความรัก ความเมตตาที่โด่งไม่ต่างกันจากเดย์ลูกชายเลย ทั้งสนับสนุนให้ได้รับการศึกษา และพร่ำสอนให้เป็นคนดี มีศีลธรรมและรู้จักเมตตาต่อผู้อื่น แม้ในยามที่โด่งเจ็บป่วยต้องเสียเงินค่ารักษาพยาบาลเป็นจำนวนเงินนับแสน คุณมหาที่ยินดีที่จะเสียสละเงินที่สะสมมาทั้งชีวิตให้เพื่อรักษาชีวิตของโด่งไว้ ซึ่งทำให้คุณมหาต้องมีปากเสียงกับเดย์ลูกชายที่ต้องการนำเงินก้อนดังกล่าวไปซื้อรถยนต์คันใหม่

คุณมหาต้องเข้าใจกับพฤติกรรมความเห็นแก่ตัวครั้งแล้วครั้งเล่าของลูกชาย แต่ด้วยความที่เป็นพ่อ ทำให้เขายอมเสียสละขายที่ดินของบรรพบุรุษซึ่งเป็นสมบัติชิ้นสุดท้ายเพื่อนำเงินส่งเดย์ไปเรียนต่อต่างประเทศ เพื่ออนาคตของลูก และยอมย้ายไปอยู่ในทาวน์เฮาส์เล็ก ๆ ที่แออัดแทน ไม่นานนักสุภานางภรรยาก็ล้มป่วยและสิ้นบุญไปในที่สุด คุณมหาได้ทำหน้าที่สามีที่ดี คอยดูแลเธอไม่ห่างจนกระทั่งนาทีสุดท้ายของชีวิต



ท้ายที่สุดผลกรรมดีที่คุณมหาเพียรกระทำมาตลอดชีวิตก็ได้ส่งผลต่อชีวิตในบั้นปลายของ เขา เมื่อโตเด็กกำพร้าที่เคยซบเลี้ยงมาแต่เล็กแต่น้อยตอบแทนพระคุณเขาโดยพาเขาไปอยู่ใน คอนโดหรูหาแห่งหนึ่งเพื่อจะได้มีโอกาสดูแลคุณมหาอย่างใกล้ชิด ทำให้คุณมหารู้สึกซาบซึ้งใจ และสุขใจเป็นยิ่งนัก

### 3.6 ละม้ายทิพย์

ตัวละครประกอบฝ่ายดี : ละม้ายทิพย์เป็นคุณหญิงย่างจอมเผด็จการของรวงข้าว มีฐานะ ร่ำรวย มีกิจการและสมบัติมากมาย เธอเป็นหุ้นส่วนใหญ่ในกิจการโรงพยาบาลที่สุภาพแม่ของเดย์ ทำงานอยู่ ส่วนกิจการอื่น ๆ นั้นได้จัดสรรให้ลูกเข้าดูแลแทน คุณหญิงละม้ายทิพย์เป็นผู้หญิงแกร่ง ที่ต้องเลี้ยงลูกเพียงลำพังหลังแยกทางจากสามี เธอปกครองลูกหลานด้วยอำนาจเด็ดขาดโดยทุก คนในบ้านจะต้องเชื่อฟังและทำตามคำสั่งของเธอ ละม้ายทิพย์ต้องการให้ลูกหลานอยู่รวมกันซึ่ง สวนทางกับความคิดของลูกที่ต่างต้องการอิสระ

ในบรรดาลูกหลานทั้งหมด ดูเหมือนจะมีเพียงรวงข้าวเท่านั้นที่ละม้ายทิพย์ให้ความใกล้ชิด สนับสนุนเป็นพิเศษ เพราะความสงสารที่หลานสาวต้องเป็นกำพร้าพ่อแม่แยกทางกันตั้งแต่เล็ก แต่ การเลี้ยงดูแบบเข้มงวดของละม้ายทิพย์ก็ทำให้รวงข้าวอึดอัดใจอยู่ไม่น้อย

ละม้ายทิพย์เป็นตัวละครที่มีลักษณะบุคลิกแบบพลวัตร (Dynamic Character) คือ ตัว ละครที่มีการเปลี่ยนแปลงบุคลิกภาพและพฤติกรรมไปตามประสบการณ์ สถานการณ์ หรือเวลาที่ เปลี่ยนแปลงไป ในช่วงต้นจะมีบุคลิกเป็นคนดู เคร่งครึม ทรนงตน ถือตนเองเป็นใหญ่ เป็นคุณแม่ จอมบงการที่ไม่เคยรับฟังความคิดเห็นของลูก พุดจาตรงไปตรงมาไม่ว่าหน้าใครโดยเฉพาะลูก หลาน กระทั่งเธอถูกรุมเร้าด้วยปัญหามากมายที่ลูกและหลานก่อกำขึ้น ละม้ายทิพย์ถึงกลับล้มปวย และหมดแรงที่จะต้านกระแสความเปลี่ยนแปลงในครอบครัวไว้ได้ เมื่อท้ายที่สุดเธอได้เรียนรู้และ พยายามเปิดใจยอมรับความเป็นจริงและความเปลี่ยนแปลงของชีวิตที่เกิดขึ้นได้แล้ว ทศนคติและ การมองโลกของละม้ายทิพย์จึงได้เปลี่ยนแปลงไปจากเดิม กลายเป็นคนมีความเข้าใจและมีความ เห็นอกเห็นใจผู้อื่น รู้จักยับยั้งชั่งใจ และรู้จักปล่อยวางกับชีวิตมากขึ้น

### 3.7 สิวลักษณะ

ตัวละครประกอบฝ่ายร้าย : สิวลักษณะเป็นลูกสาวคนรองของละม้ายทิพย์และเป็นแม่ของโบ สามีของเธอเป็นหุ้นส่วนใหญ่ในบริษัทเงินทุนแห่งหนึ่ง สิวลักษณะเป็นสาวสังคมชั้นสูงที่ใช้เวลาส่วนใหญ่อยู่ในตลาดหุ้น และการเลี้ยงดูโบลูกสาวสุดที่รัก

ลักษณะนิสัยของสิวลักษณะ เป็นคนเจ้าเล่ห์ จอมวางแผน และเป็นคนบูชาเงิน รังเกียจคนจน มีความเห็นแก่ตัว เห็นแต่ประโยชน์ส่วนตน อิจฉาริษยา กลัวพี่น้องหรือคนอื่นจะดีเหนือกว่าตน ชอบกล่าวหา โจมตี ดำหนิ ทำลายขวัญกำลังใจผู้อื่น ผูกใจเจ็บ อาฆาตแค้น ให้อภัยคนไม่เป็น ชอบขยี้ความผิดให้ผู้อื่น ไม่มีความเห็นอกเห็นใจ เลือกปฏิบัติ ไม่มีมนุษยสัมพันธ์ที่ดีกับคนที่เห็นว่าด้อยต่ำกว่า ชอบใช้คำพูดทำร้ายจิตใจผู้อื่นโดยเฉพาะกับรวงข้าวหลานสาว เพราะกลัวจะได้ดีว่าโบลูกสาวของเธอ บุคลิกของสิวลักษณะจึงเข้าข่ายเป็นผู้ร้ายตัวหนึ่ง ซึ่งในภาษาละครไทยเราเรียกเธอว่า "ตัวอิจฉา" เป็นตัวละครที่ช่วยเพิ่มสีสัน และเป็นตัวอุปสรรคที่คอยขัดขวางความเจริญก้าวหน้าของตัวละครเอกของเรื่อง ทำให้เนื้อหาของละครมีความเผ็ดร้อนและถึงพริกถึงขิงน่าติดตามมากขึ้น

สำหรับโบลูกสาวแล้ว สิวลักษณะเหมือนเป็นนางฟ้าของลูก เธอพยายามทุกวิถีทางที่จะสรรหาข่าวของเงินทองมาให้ลูก เพราะไม่ต้องการให้ลูกสาวน้อยหน้าใคร สิวลักษณะมักสอนลูกในทางที่ผิด เช่น สอนให้เลือกคบแต่คนรวยที่มีหน้ามีตาในวงสังคม และดูถูกคนจนให้สมาคมกับคนรวยเท่านั้น สอนให้ลูกชิงดีชิงเด่นผู้อื่นแม้กระทั่งกับคนในครอบครัวเดียวเช่นรวงข้าว ทำยที่สุดก็ให้โบไปตีสนิทกับผู้ชายเพื่อหวังได้สมบัติของเขามาใช้หนี้ให้บริษัทเงินทุนของสามีที่กำลังจะล้ม ผลของการกระทำของสิวลักษณะส่งผลร้ายต่อตัวเธอเองดังปรากฏผลในต้นท้ายของละคร เมื่อสิวลักษณะต้องหนีหนีตามสามีไปเพราะบริษัทเงินทุนของสามีล้มครืนตามภาวะเศรษฐกิจฟองสบู่

## 4. ลักษณะความฉลาดทางอารมณ์ของตัวละคร (Emotional Intelligence)

ในการวิจัยครั้งนี้ ผู้วิจัยได้นำแนวคิดเรื่องความฉลาดทางอารมณ์ของ Goleman มาใช้เป็นกรอบในการวิจัย อันประกอบด้วยคุณลักษณะ 5 ประการหลัก โดยแต่ละคุณลักษณะยังประกอบไปด้วยคุณลักษณะย่อย ๆ ดังนี้ คือ

- 1) ความสามารถในการรับรู้อารมณ์ผู้อื่น ประกอบด้วย
  - 1.1) ความเข้าใจในความรู้สึกของผู้อื่น
  - 1.2) การมีจิตใจไปบริการ
  - 1.3) ความสามารถในการพัฒนาผู้อื่น
  - 1.4) การยอมรับความแตกต่างของบุคคล
  - 1.5) ความสามารถในการรับรู้อารมณ์และความสัมพันธ์ของกลุ่ม
- 2) ทักษะในการเข้าสังคม หรือทักษะในการสร้างความสัมพันธ์กับผู้อื่น ประกอบด้วย
  - 2.1) ความสามารถในการโน้มน้าวใจและการมีทักษะในการสื่อสารที่ดี
  - 2.2) ความสามารถในการบริหารและแก้ไขความขัดแย้ง
  - 2.3) การมีความเป็นผู้นำ
  - 2.4) การเป็นที่รักใคร่ของคนทั่วไป
  - 2.5) ความสามารถในการกระตุ้นให้เกิดการเปลี่ยนแปลง
  - 2.6) ความสามารถในการสร้างสายสัมพันธ์ให้เกิดความร่วมมือและความสามารถในการทำงานเป็นทีม
- 3) ความสามารถในการตระหนักรู้ในตนเอง ประกอบด้วย
  - 3.1) ความสามารถในการรับรู้อารมณ์และประเมินอารมณ์ตนเอง
  - 3.2) ความเชื่อมั่นในความสามารถและคุณค่าของตน
- 4) ความสามารถในการบริหารและจัดการกับอารมณ์ของตนเอง ประกอบด้วย
  - 4.1) ความสามารถในการควบคุมตน
  - 4.2) ความเป็นคนน่าไว้วางใจ
  - 4.3) ความมีสติรู้รับผิดชอบและมีคุณธรรม
  - 4.4) ความสามารถในการปรับตัว
  - 4.5) การมีความคิดริเริ่มสร้างสิ่งสรรค์
- 5) ความสามารถในการสร้างแรงจูงใจ ประกอบด้วย
  - 5.1) การเป็นผู้มีแรงจูงใจใฝ่สัมฤทธิ์และรู้จักปรับปรุงตนเองสู่มาตรฐานเป็นเลิศ
  - 5.2) ความเป็นผู้ยึดมั่นในเป้าหมายของกลุ่มและองค์กร
  - 5.3) การเป็นคนมองโลกในแง่ดี

ทั้งนี้ ผู้วิจัยได้ทำการวิเคราะห์ลักษณะความฉลาดทางอารมณ์จากพฤติกรรมของตัวละครกลุ่มตัวอย่างทั้ง 7 คน จากผลการสำรวจละครโทรทัศน์เรื่องคุณชายปรากฏผลดังนี้

#### 4.1 โด่ง

จากการสำรวจลักษณะความฉลาดทางอารมณ์พบว่า “โด่ง” นั้น พบลักษณะพฤติกรรมที่สอดคล้องกับลักษณะความฉลาดทางอารมณ์ (Emotional Intelligence) จำนวน 21,017 วินาที คิดเป็นร้อยละ 88.93 และลักษณะพฤติกรรมที่ไม่สอดคล้องกับลักษณะความฉลาดทางอารมณ์ (Unemotional Intelligence) จำนวน 2,615 วินาที คิดเป็นร้อยละ 11.07 จะเห็นว่า โด่งมีลักษณะพฤติกรรมที่สอดคล้องกับลักษณะความฉลาดทางอารมณ์ของโด่งสูงกว่าพฤติกรรมที่ไม่สอดคล้องถึงร้อยละ 24 (ดูตารางที่ 4.1 และแผนภูมิแท่งที่ 4.1 ประกอบ)

ลักษณะพฤติกรรมที่สอดคล้องกับลักษณะความฉลาดทางอารมณ์ (Emotional Intelligence) ของ “โด่ง” พบอยู่หลากหลายลักษณะ โดยผู้วิจัยพบลักษณะพฤติกรรมความฉลาดทางอารมณ์ในด้านความสามารถในการรับรู้อารมณ์ผู้อื่น (Empathy) อยู่ในลำดับสูงสุด คือ จำนวน 11,551 วินาที คิดเป็นร้อยละ 48.88 รองลงมาคือ ด้านความสามารถในการบริหารและจัดการกับอารมณ์ของตนเอง (Self Regulation) จำนวน 5,044 วินาที คิดเป็นร้อยละ 21.35 และทักษะในการสร้างความสัมพันธ์กับผู้อื่น (Social Skill) จำนวน 2,028 วินาที คิดเป็นร้อยละ 8.58 ตามลำดับ

ในจำนวนร้อยละ 11.07 ของลักษณะพฤติกรรมที่ไม่สอดคล้องกับลักษณะความฉลาดทางอารมณ์ (Unemotional Intelligence) ของ “โด่ง” ผู้วิจัยพบลักษณะพฤติกรรมที่ไม่สอดคล้องกับลักษณะความฉลาดทางอารมณ์ในด้านความสามารถในการบริหารและจัดการกับอารมณ์ของตนเอง (Self Regulation) อยู่ในลำดับสูงสุด จำนวน 1,658 วินาที คิดเป็นร้อยละ 7.02 รองลงมาคือ ความสามารถในการตระหนักรู้ในตนเอง (Self Awareness) จำนวน 957 วินาที คิดเป็นร้อยละ 4.05

#### ตัวอย่างพฤติกรรมของตัวละคร “โด่ง” ที่สอดคล้องกับลักษณะความฉลาดทางอารมณ์

โด่ง เป็นคนที่มีจิตใจอ่อนโยนและสนใจกับความรู้สึกของคนรอบข้าง จึงทำให้เขามีความเข้าใจในความรู้สึกของผู้อื่น มีความเห็นอกเห็นใจและสนใจในความวิตกกังวลของผู้อื่น และมีความสามารถในการพัฒนาผู้อื่น ชอบช่วยเหลือผู้อื่น มีสติ มีคุณธรรม ซึ่งสะท้อนได้จากคำพูดของตัวละคร เช่น ในตอนหนึ่งโด่งได้กล่าวถึงความตั้งใจของตนเองกับคุณมหา

โด่ง : ใครว่าผมไม่มีอะไรติดตัวครับ ผมมีความรักติดตัวไปครับ ความรัก ความหวังดีที่คุณลุง ตาแหยม และรวงข้าวมีให้ผม ผมจะไม่ยอมทำชั่ว ให้ทุกคนต้องเสียใจหรอกครับ โดยเฉพาะตาแหยม ผมไม่ยอมให้วิญญาณของตาแหยมต้องจากไปอย่างไม่สงบหรอกครับ

หรือในฉากหนึ่งที่คุณมหากล่าวชมโด่งไว้

คุณมหา : เอ็งเป็นคนโชคดี ไม่ว่าจะไปอยู่ที่ไหน ผู้ใหญ่เขาก็รัก ก็เมตตา ลุงเชื่อว่ามันเป็นผลมาจากที่เอ็งเป็นคนมีน้ำใจต่อคนอื่น มีความสุจริตต่อคนอื่น ถ้าหากว่าเอ็งตั้งใจทำตัวให้ดีแบบนี้เรื่อยไปอนาคตเอ็งจะไม่มีวันตกต่ำหรอกนะโด่ง

หรือจากคำพูดของชาวบ้านทั่วไป

หญิง(1) : ไล่โด่งมันเป็นคนดี มีน้ำใจขึ้นทุกวันนะป้า  
แม่ค้า : ถอดแบบออกมาจากคุณมหาเลย มีเสียแรงที่อยู่บ้านเดียวกัน

หรือจากคำพูดของตาแหยม

ตาแหยม : ตอนนี้เอ็งยังได้รับความนิยมนจากประชาชนชาวสวนอยู่ด้วย

หรือในฉากหนึ่ง เมื่อชาวบ้านรู้เรื่องโด่งถูกแทงจึงมารวมตัวกันและแสดงความเป็นห่วงเป็นใยโด่ง

เจ้ : คนดี ๆ ต้องมาเจ็บตัวเพราะไอ้คนชั่วเพียงคนเดียว คิดแล้วน่า  
แค้นใจ  
เจ้ : รักษาตัวให้ดีกว่าก่อนแล้วค่อยกลับไปทำก็ได้ คนดี ๆ อย่งลือใคร ๆ ก็อยากได้เป็นลูกน้องไว้ว ไล่โด่ง

หรือจากคำพูดของมาลีแม่ของโด่งที่กล่าวชมโด่งไว้

มาลี : แมตี่ใจที่รู้ว่าลูกแม่เป็นคนดี มีแต่คนรัก แม้ว่าแม่จะไม่มีโอกาสได้ชื่นชม หรือเป็นส่วนหนึ่งที่ได้เลี้ยงดูลูกเลยก็ตาม..แม่เชื่อว่าความดีของลูกจะคุ้มครองลูก รักษาความดีนี้ไว้นะโด่ง

ตัวอย่างความมีน้ำใจน้ำใจ รู้จักเอาใจเขามาใส่ใจเราของโด่งนั้นยังปรากฏอยู่ในหลาย ๆ ฉาก เช่น ยามที่หลวงพ่อบำพาพาท โด่งก็รู้สึกจ้อไปช่วยเหลือดูอาการของหลวงพ่อ และหันมาเยี่ยมเยียน หรือนำยาบำรุงมาถวายท่าน หรือแสดงความมีน้ำใจต่อเพื่อนร่วมงาน เช่น นำยามาให้เพื่อนที่ป่วย และช่วยเหลืองาน ด้วยบุคลิกลักษณะนิสัยเช่นนี้ จึงทำให้โด่งเป็นบุคคลที่ชาวบ้านรักใคร่ชื่นชม และช่วยเกื้อหนุนชีวิตโด่งให้มีโอกาสก้าวหน้าทั้งในหน้าที่การงานและชีวิตส่วนตัว

ตัวอย่างลักษณะการใช้สติและคุณธรรมในการครองตนให้อยู่ในทางที่ถูกที่ควรโดยเฉพาะอย่างยิ่งคุณธรรมในเรื่องของความกตัญญู จากคำพูดของโด่งกับพุดมในตอนหนึ่ง

- โด่ง : ผมกราบขอบพระคุณครับ บุญคุณครั้งนี้ผมจะไม่มีวันลืมเลยครับ
- พุดม : เออ..ฉันก็ไม่ให้แกลืมหรอก ต่อไปก็จะใช้งานแกอยู่แล้ว ถ้าอยากจะทำอะไรก็ แกต้องทำตัวให้ดีสมกับที่คุณภาค(ตาแหยม) เขารัก เขาห่วง วันไหนที่แกประสบความสำเร็จในชีวิตได้ด้วยตนเอง วันนั้นถือเป็นที่แกทดแทนบุญคุณของเราสองคนแล้ว

หรือตัวอย่างที่แสดงถึงความมีคุณธรรมความกตัญญูของโด่งที่มีต่อคุณมหา ปรากฏขึ้นเมื่อโด่งพาคุณมหา มาอยู่ที่คอนโดมิเนียมหรุหร่าแห่งหนึ่งเพราะตั้งใจจะดูแลผู้มีพระคุณอย่างคุณมหาตลอดไป ซึ่งทำให้คุณมหา รู้สึกดีใจและรู้สึกมีความสุขที่สุดในชีวิต

- โด่ง : ตอนที่คุณลุงเลี้ยงผม คุณลุงไม่หวังอะไรตอบแทนจากผม ผมเองก็ไม่กล้าคิดว่าตนเองจะตอบแทนอะไรได้ แต่มาวันนี้ผมมีโอกาสแล้วครับ ผมอยากทำให้มากกว่าที่คุณลุงเคยทำให้ผม ถึงเวลาแล้วที่ต้นไม้ต้นนี้ของคุณลุงจะให้ความร่มรื่นแก่เจ้าของครับ

เป็นต้น

#### ตัวอย่างพฤติกรรมของตัวละคร “โด่ง” ที่ไม่สอดคล้องกับลักษณะความฉลาดทางอารมณ์

ดังได้กล่าวไว้ข้างต้นที่ว่า ในบางสถานการณ์โด่งก็ไม่สามารถจัดการกับสภาวะอารมณ์ของตนเองได้ โดยเฉพาะอย่างยิ่งในสภาวะกดดันเมื่อถูกกระทบกระเทือนจิตใจ หรือเมื่อพลาดหวังบางสิ่งบางอย่าง ทำให้เขาไม่สามารถควบคุมอารมณ์ของตนได้ ขาดสติยั้งคิด และขาดความสามารถในการรับรู้อารมณ์และประเมินอารมณ์ของตนเอง ตัวอย่างเช่น

ในตอนหนึ่งหลังจากโด่งถูกชำดูถูกว่าเขาถูกเลี้ยงเหมือนควายที่เลี้ยงเอาไว้ใช้งาน ประกอบกันต้องย้ายมาอยู่ที่เรือนไม้ข้างบ้าน จึงทำให้โด่งรู้สึกสะเทือนใจ และรู้สึกน้อยเนื้อต่ำใจ สภาพชีวิตของตนเอง จนเก็บไปคิดเป็นอารมณ์ และบันทึกจิตใจของตนเอง เขาจึงพูดจาดัดพ้อกับตาแหยม

- โด่ง : คนใช้เขานี้ มันก็ต้องอยู่อย่างนี้
- ตาแหยม : คุณมหากับคุณหมอ(สุภา)เขาไม่เคยเรียกเอ็งว่าคนใช้เลยนะ เขาเลี้ยงเอ็งมาเหมือนลูกหลานนั่นแหละ
- โด่ง : ถ้าลูกหลานก็คุณเด๋ยซิ ไม่ใช่ต้องมานั่งตักกระดานอย่างนี้
- โด่ง : ถ้าเขาเลี้ยงเราไว้ใช้งาน จะถือว่าเขามีบุญคุณกับเราหรือเปล่า เหมือนเลี้ยงควายไว้ใช้งาน จะถือว่าเขามีบุญคุณกับเราหรือเปล่า เหมือนเลี้ยงควายไว้ไถนา เราจะพูดได้ยังไงว่าเรามีบุญคุณกับควาย

หรือในอีกตอนหนึ่งเกิดขึ้น เมื่อโด่งถูกปรามเรื่องคบหากับรวงข้าว

- โด่ง : ถ้าผมเกิดมาเป็นลูกคนรวย หรือมีพ่อแม่อย่างคุณเด๋ย ก็คงไม่มีใครห้ามพบกับรวงข้าวหรอกนะ..แต่เรา มันก็เป็นคนชั้นต่ำจริงอย่างที่คุณเด๋ยเขาด่า ต้องทำทุกอย่างมาตั้งแต่เด็ก ทั้งงานบ้านงานกุลี ดายหญ้า ทำสวนสารพัด เป็นเป็นซ้ำๆในบ้าน

หรือในตัวอย่างอีกตอนหนึ่งเมื่อโด่งรู้สึกผิดหวัง ลึ้นหวัง และท้อแท้หมดกำลังใจ เพราะพลาดจากการสอบเข้าเรียนต่อ เขาพาลโกรธโทษตัวเองที่เกิดมาสมองไม่ดี จนตาแหยมต้องสั่งสอนตักเตือนจนโด่งได้สติคิดได้

- โด่ง : บางครั้งผมคิดว่าตัวเองโง่จนเกิดทนจริง ๆ ตาแหยม

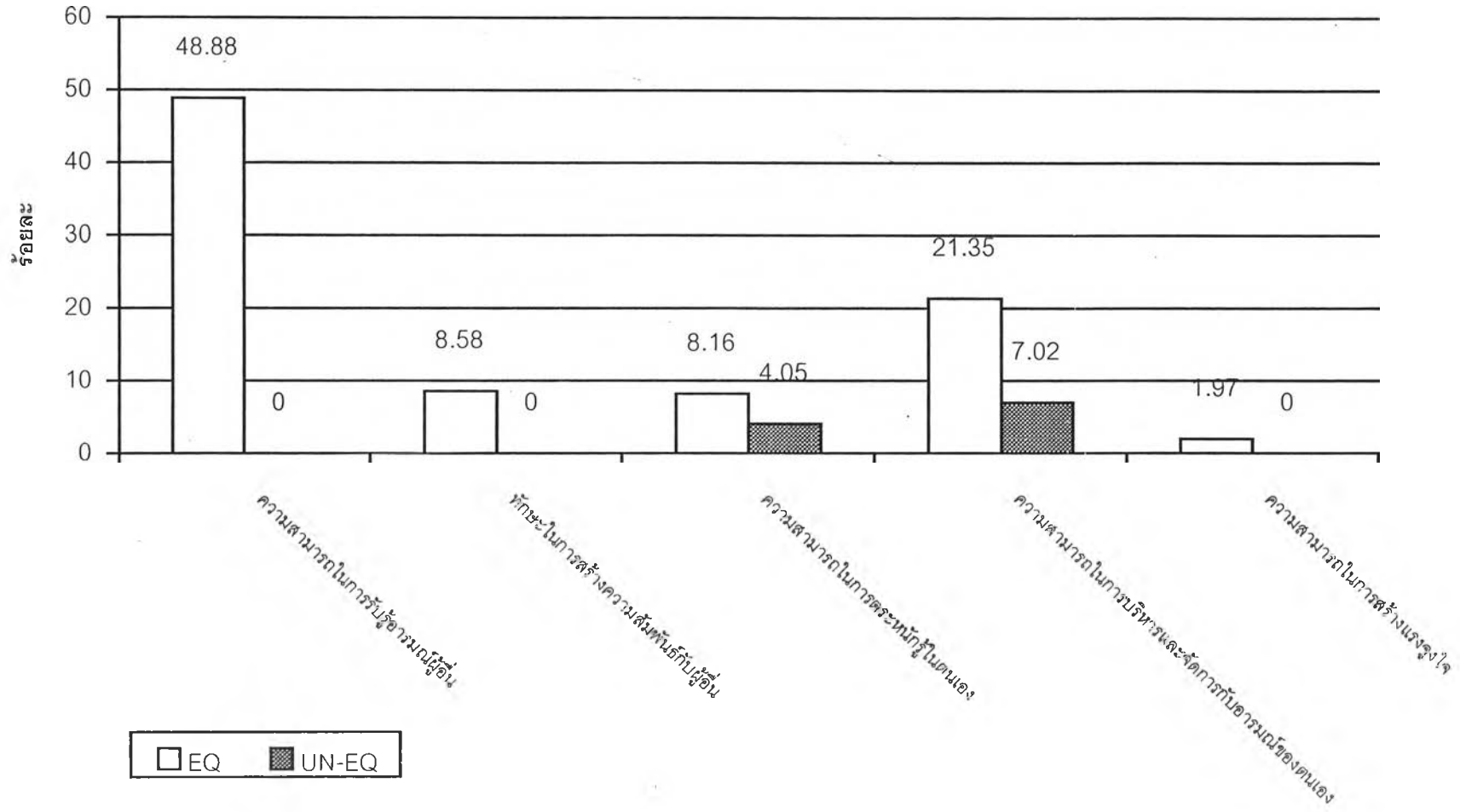
เป็นต้น

ตารางที่ 4.1 : แสดงผลการสำรวจลักษณะความฉลาดทางอารมณ์ของ “โต้ง”

ลักษณะความฉลาดทางอารมณ์	เวลาที่พบ (วินาที)		ร้อยละ	
	สอดคล้อง	ไม่สอดคล้อง	สอดคล้อง	ไม่สอดคล้อง
1) ความสามารถในการรับรู้อารมณ์ผู้อื่น	11,551	0	48.88	0.00
1.1) ความเข้าใจในความรู้สึกของผู้อื่น	4,851	0	20.53	0.00
1.2) การมีจิตใจใฝ่บริการ	2,032	0	8.60	0.00
1.3) ความสามารถในการพหุ นาผู้อื่น	3,947	0	16.70	0.00
1.4) การยอมรับความแตกต่างของบุคคล	561	0	2.37	0.00
1.5) ความสามารถในการรับรู้อารมณ์และความสัมพันธ์ของกลุ่ม	160	0	0.68	0.00
2) ทักษะในการสร้างความสัมพันธ์กับผู้อื่น	2,028	0	8.58	0.00
2.1) ความสามารถในการโน้มน้าวใจและการมีทักษะในการสื่อสารที่ดี	787	0	3.33	0.00
2.2) ความสามารถในการบริหารและแก้ไขความขัดแย้ง	384	0	1.62	0.00
2.3) การมีความเป็นผู้นำ	0	0	0.00	0.00
2.4) การเป็นที่รักใคร่ของคนทั่วไป	857	0	3.63	0.00
2.5) ความสามารถในการกระตุ้นให้เกิดการเปลี่ยนแปลง	0	0	0.00	0.00
2.6) ความสามารถในการสร้างสายสัมพันธ์ให้เกิดความร่วมมือและความสามารถในการทำงานเป็นทีม	0	0	0.00	0.00
3) ความสามารถในการตระหนักรู้ในตนเอง	1,929	957	8.16	4.05
3.1) ความสามารถในการรับรู้อารมณ์และประเมินอารมณ์ตนเอง	1,799	957	7.61	4.05
3.2) ความเชื่อมั่นในความสามารถและคุณค่าของตน	130	0	0.55	0.00
4) ความสามารถในการบริหารและจัดการกับอารมณ์ของตนเอง	5,044	1,658	21.35	7.02
4.1) ความสามารถในการควบคุมตน	1,562	957	6.61	4.05
4.2) ความเป็นคนน่าไว้วางใจ	1,117	0	4.73	0.00
4.3) ความมีสติรู้รับผิดชอบและมีคุณธรรม	2,085	701	8.82	2.97
4.4) ความสามารถในการปรับตัว	280	0	1.19	0.00
4.5) การมีความคิดริเริ่มสร้างสรรค์	0	0	0.00	0.00
5) ความสามารถในการสร้างแรงจูงใจ	465	0	1.97	0.00
5.1) การเป็นผู้มีแรงจูงใจใฝ่สัมฤทธิ์และรู้จักปรับปรุงตนเองสู่มาตรฐานเป็นเลิศ	262	0	1.11	0.00
5.2) ความเป็นผู้ยึดมั่นในเป้าหมายของกลุ่มและองค์กร	0	0	0.00	0.00
5.3) การเป็นคนมองโลกในแง่ดี	203	0	0.86	0.00
รวม = 1) + 2) + 3) + 4) + 5)	21,017	2,615	88.93	11.07
รวมทั้งสิ้น	23,632		100.00	



แผนภูมิแท่งที่ 4.1 แสดงผลการสำรวจลักษณะความฉลาดทางอารมณ์ของ"โต้ง"



## 4.2 ตาแหยม

จากการสำรวจพบว่า “ตาแหยม” นั้น พบลักษณะพฤติกรรมที่สอดคล้องกับลักษณะความฉลาดทางอารมณ์ (Emotional Intelligence) จำนวน 33,049 วินาที คิดเป็นร้อยละ 95.98 และลักษณะพฤติกรรมที่ไม่สอดคล้องกับลักษณะความฉลาดทางอารมณ์ (Unemotional Intelligence) จำนวน 1,385 วินาที คิดเป็นร้อยละ 4.02 จะเห็นได้ว่า ตาแหยมมีลักษณะพฤติกรรมที่สอดคล้องกับลักษณะความฉลาดทางอารมณ์ของตาแหยมสูงกว่าพฤติกรรมที่ไม่สอดคล้องถึงร้อยละ 91.96 (ดูตารางที่ 4.2 และแผนภูมิแท่งที่ 4.2 ประกอบ)

ลักษณะพฤติกรรมที่สอดคล้องกับลักษณะความฉลาดทางอารมณ์ (Emotional Intelligence) ของ “ตาแหยม” ผู้วิจัยพบลักษณะพฤติกรรมความฉลาดทางอารมณ์ในด้านความสามารถในการรับรู้อารมณ์ผู้อื่น (Empathy) อยู่ในลำดับสูงสุด คือ จำนวน 16,310 วินาที คิดเป็นร้อยละ 47.37 รองลงมาคือ ด้านความสามารถในการบริหารและจัดการกับอารมณ์ของตนเอง (Self Regulation) จำนวน 11,453 วินาที คิดเป็นร้อยละ 33.26 และความสามารถในตระหนักรู้ในตนเอง (Self Awareness) จำนวน 4,180 วินาที คิดเป็นร้อยละ 12.14 ตามลำดับ

ในจำนวนร้อยละ 4.02 ของลักษณะพฤติกรรมที่ไม่สอดคล้องกับลักษณะความฉลาดทางอารมณ์ (Unemotional Intelligence) ของ “ตาแหยม” ผู้วิจัยพบลักษณะพฤติกรรมที่ไม่สอดคล้องกับลักษณะความฉลาดทางอารมณ์ในด้านความสามารถในการบริหารและจัดการกับอารมณ์ของตนเอง (Self Regulation) จำนวน 833 วินาที คิดเป็นร้อยละ 2.42 รองลงมาคือ ความสามารถในการตระหนักรู้ในตนเอง (Self Awareness) จำนวน 322 วินาที คิดเป็นร้อยละ 0.94 และความสามารถในการรับรู้อารมณ์ผู้อื่น จำนวน 230 วินาที คิดเป็นร้อยละ 0.66 ตามลำดับ

### ตัวอย่างพฤติกรรมของตัวละคร “ตาแหยม” ที่สอดคล้องกับลักษณะความฉลาดทางอารมณ์

ความผูกพันระหว่าง “ตาแหยม!” กับโด่ง ทำให้ตาแหยมพยายามอบรมสั่งสอนเขา หวังให้เขาเป็นเด็กดี มีคุณธรรม ตัวอย่างลักษณะความเข้าใจในความรู้สึกของผู้อื่น ความสามารถในการพัฒนาผู้อื่น และการมีสติ รู้รับผิดชอบ และมีคุณธรรมของตาแหยม โดยส่วนใหญ่แล้วพบว่า ตาแหยมเป็นคนที่มีความเมตตา และเข้าอกเข้าใจในตัวโด่งไม่ว่าจะยามทุกข์ สุขหรือเศร้า ตาแหยมจะทราบความรู้สึกของโด่งเสมอตั้งแต่โด่งยังเล็ก และพยายามที่จะสั่งสอนตักเตือนและ

คอยช่วยเหลือโด่งมาโดยตลอด เช่น เมื่อยายนวมตาย ขณะนั้นมีเพียงตาแหมมเท่านั้นที่เข้าใจจิตใจของโด่งดี ว่าเขาอ้างว้างเพียงใด

ตาแหมม : ข้าเข้าใจจิตใจเอ็งตอนนี้ดีนะไอ้โด่ง แต่ตอนนี้ข้าว่าเอ็งเลิกคิดได้แล้วละนะ

หรือในอีกฉากหนึ่ง เมื่อตาแหมมเห็นโด่งนั่งซึมเมื่อเห็นภาพครอบครัวที่อบอุ่นของคุณมหาตาแหมมนั่งมองเด็กชายโด่งอย่างเห็นใจและปลอบใจ

ตาแหมม : คนเราเลือกเกิดไม่ได้หรอก แต่เราเลือกที่จะทำชีวิตของเราได้ วันนี้เอ็งเป็นไม่ได้ของเขา แต่วันหน้าเอ็งสามารถสร้างชีวิต สร้างความสุขอย่างนี้ได้ ถ้าเอ็งตั้งใจจริง

หรือเมื่อโด่งรู้สึกต่ำต้อยน้อยใจในวาสนาของตัวเองที่เกิดตามด้อยต่ำไม่มีชาติตระกูลจึงไม่มีใครสนับสนุนให้คบหากับรวงข้าว ตาแหมมก็เข้าใจเพราะตนเคยผ่านประสบการณ์เช่นนี้มาก่อน

ตาแหมม : ไอ้โด่ง เอ็งไม่ได้ต่ำเพราะต้องตายหญ้า ล้างขาม แล้วคุณเตี้ยเขาก็ไม่ได้สูง เพราะนั่ง ๆ นอน ๆ อยู่บนบ้าน คนเราจะสูงหรือต่ำ วัดกันที่ไผ่สูง หรือไผ่ต่ำต่างหาก.....บางคนถึงเกิดมาต่ำ แต่ก็ทำตัวให้สูงขึ้นได้ ถ้าตั้งใจ บางคนเกิดมาสูงเสียเปล่าทำตัวให้ต่ำไปกว่าชาติกำเนิดเรียกว่า เสียชาติเกิด

จะเห็นว่าตาแหมมมีความใส่ใจและเข้าใจความรู้สึก ความอ้างว้างของเด็กชายกำพร้าคนนี้เป็นอย่างดี เขาจึงพยายามดูแลและคอยเป็นที่ปรึกษาให้โด่งทั้งยามสุขและทุกข์ ด้วยความที่เขาเป็นคนยากจนไร้เงินแต่ไม่เคยจนน้ำใจ คอยช่วยเหลือและอบรมสั่งสอน ให้กำลังใจ และคอยปลอบใจในยามที่โด่งท้อแท้หมดกำลังใจเสมอ ตัวอย่างคำสอนดี ๆ ที่ตาแหมมมีให้โด่ง เช่น

ตาแหมม : คนเราจะจนหรือรวยไม่สำคัญ สำคัญที่เราต้องพึ่งตัวเรามากกว่าพึ่งคนอื่น ไม่ใช่ว่ามีญาติรวยแล้วหวังพึ่งเงินของเขา เขาย้อนกลับมาว่าเงินของเขา เอ็งไม่ได้ช่วยเหลือสักบาทยังมีหน้าไปรบกวนให้เงินทองเขาร่อยหรืออีก... ทำตัวเอ็งให้ดีกว่าคนอื่นวะ และอีกหน่อย เอ็งก็จะเป็นฝ่ายญาติที่ดี มีแต่คนมาขอพึ่ง

หรือ

ตาแหมม : ้วยน้ำมันวัยเรียน เอ็งตั้งหน้าตั้งตาเรียนให้สำเร็จก่อน

หรือ

ตาแหยม : คิดอะไรมาก คนเราถึงกำเนิดต่ำ ถ้าไม่ยอมต่ำตามกำเนิด มันก็  
ไปสูงได้ บ้านเมืองนี้ใครเขาห้ามคนจนไผ่ดีบ้างวะ

หรือ

ตาแหยม : ถ้าเอ็งอยู่ในโลก เอ็งก็หลบคนพาลไม่พ้นหรอก เอ็งต้องรู้วิธีการ  
รักษาตัวรอด ให้อยู่ปลอดภัย อยู่ห่าง ๆ มันไว้เป็นดี

หรือ

ตาแหยม : ฉันจะหวังดีกับใครก็มีไม่ได้แต่ความหวัง ไม่มีปัญญาไปเกื้อหนุน  
อุปการะค้าชูให้ใครเติบโตเป็นคนดีได้หรอก แคเอาตัวเองให้รอด  
ไปวันหนึ่ง ๆ ยังแย่แล้วเลย

หรือ

ตาแหยม : ข้าไม่ได้พูดให้เอ็งหมดกำลังใจ แต่ต้องการพูดให้เอ็งมองไปถึง  
อนาคต มุ่งหาหนทางที่สดใสให้กับตัวเองให้ได้ เลิกจมอยู่กับ  
อดีตเสียทีเถอะ

เป็นต้น

### ตัวอย่างพฤติกรรมของตัวละคร “ตาแหยม” ที่ไม่สอดคล้องกับลักษณะความฉลาดทางอารมณ์

โดยส่วนใหญ่พฤติกรรมของ “ตาแหยม” ที่ไม่สอดคล้องกับลักษณะความฉลาดทาง  
อารมณ์จะเกิดขึ้นในฉากภาพยนตร์ย้อนอดีตของตาแหยมซึ่งในขณะนั้น เขา คือ ม.ร.ว.ทินภาค คุณชาย  
ในวังใหญ่ เมื่อเขามีนิสัยเกรงกลัวระแคะระคาย คบเพื่อนเลว ติดการพนัน ติดฝิ่น และชอบขโมยเงิน  
ทองและข้าวของในบ้าน โดยไม่แยแสความรู้สึกของใคร และภาพตาแหยมในขณะที่เขาเกิดความ  
ฉลาดกลัวที่จะต้องออกไปเผชิญกับสภาพสังคมภายนอก ไม่กล้าที่จะไปเยี่ยมโด่งที่โรงพยาบาลทั้ง  
ที่อยากไปเยี่ยมโด่งมาก

ตาแหยม : ใครจะไปก็ไปเถอะนะ ข้าไปไม่ได้จริง ๆ

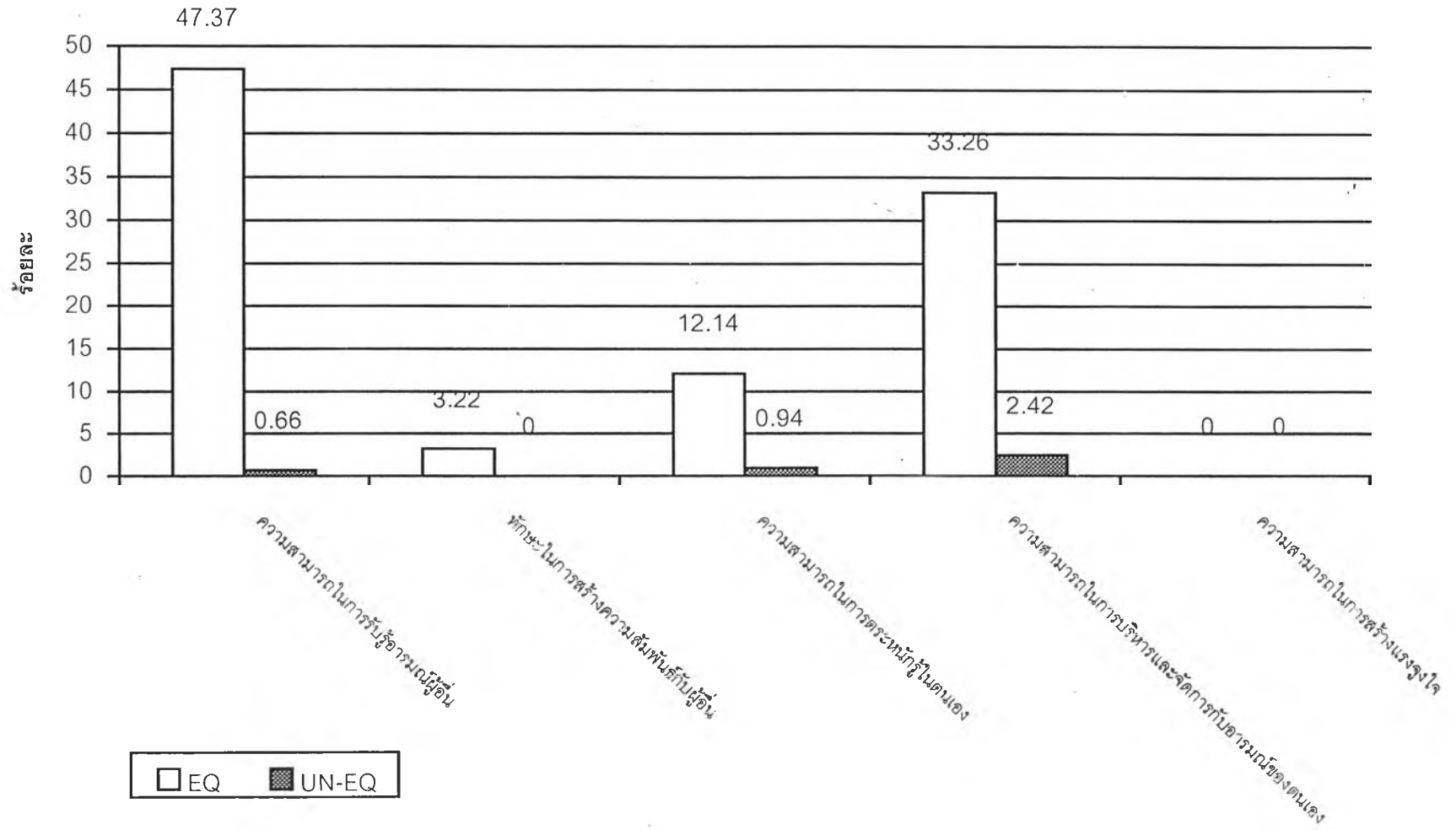
ตาแหยม : ตาแหยม อย่าออกไปเลย ข้างนอกนะ ไม่ใช่โลกของเอ็งหรอก

เป็นต้น

ตารางที่ 4.2 : แสดงผลการสำรวจลักษณะความฉลาดทางอารมณ์ของ “ตาแหยม”

ลักษณะความฉลาดทางอารมณ์	เวลาที่พบ (วินาที)		ร้อยละ	
	สอดคล้อง	ไม่สอดคล้อง	สอดคล้อง	ไม่สอดคล้อง
1) ความสามารถในการรับรู้อารมณ์ผู้อื่น	16,310	230	47.37	0.66
1.1) ความเข้าใจในความรู้สึกของผู้อื่น	7,073	115	20.54	0.33
1.2) การมีจิตใจใฝ่บริการ	2,802	0	8.14	0.00
1.3) ความสามารถในการพัฒนาผู้อื่น	6,391	115	18.56	0.33
1.4) การยอมรับความแตกต่างของบุคคล	44	0	0.13	0.00
1.5) ความสามารถในการรับรู้อารมณ์และความสัมพันธ์ของกลุ่ม	0	0	0.00	0.00
2) ทักษะในการสร้างความสัมพันธ์กับผู้อื่น	1,106	0	3.22	0.00
2.1) ความสามารถในการโน้มน้าวใจและการมีทักษะในการสื่อสารที่ดี	811	0	2.36	0.00
2.2) ความสามารถในการบริหารและแก้ไขความขัดแย้ง	231	0	0.67	0.00
2.3) การมีความเป็นผู้นำ	0	0	0.00	0.00
2.4) การเป็นที่รักใคร่ของคนทั่วไป	0	0	0.00	0.00
2.5) ความสามารถในการกระตุ้นให้เกิดการเปลี่ยนแปลง	0	0	0.00	0.00
2.6) ความสามารถในการสร้างสายสัมพันธ์ให้เกิดความร่วมมือและความสามารถในการทำงานเป็นทีม	64	0	0.19	0.00
3) ความสามารถในการตระหนักรู้ในตนเอง	4,180	322	12.14	0.94
3.1) ความสามารถในการรับรู้อารมณ์และประเมินอารมณ์ตนเอง	4,180	322	12.14	0.94
3.2) ความเชื่อมั่นในความสามารถและคุณค่าของตน	0	0	0.00	0.00
4) ความสามารถในการบริหารและจัดการกับอารมณ์ของตนเอง	11,453	833	33.26	2.42
4.1) ความสามารถในการควบคุมตน	3,998	322	11.61	0.94
4.2) ความเป็นคนน่าไว้วางใจ	2,742	115	7.96	0.33
4.3) ความมีสติรู้รับผิดชอบและมีคุณธรรม	4,658	189	13.53	0.55
4.4) ความสามารถในการปรับตัว	55	207	0.16	0.60
4.5) การมีความคิดริเริ่มสร้างสรรค์	0	0	0.00	0.00
5) ความสามารถในการสร้างแรงจูงใจ	0	0	0.00	0.00
5.1) การเป็นผู้มีแรงจูงใจใฝ่สัมฤทธิ์และรู้จักปรับปรุ่งตนเองสู่มาตรฐานเป็นเลิศ	0	0	0.00	0.00
5.2) ความเป็นผู้ยึดมั่นในเป้าหมายของกลุ่มและองค์กร	0	0	0.00	0.00
5.3) การเป็นคนมองโลกในแง่ดี	0	0	0.00	0.00
รวม = 1) + 2) + 3) + 4) + 5)	33,049	1,385	95.98	4.02
รวมทั้งสิ้น	34,434		100.00	

แผนภูมิแท่งที่ 4.2 แสดงผลการสำรวจลักษณะความฉลาดทางอารมณ์ของ"ตาแหยม"



### 4.3 รวงข้าว

จากการสำรวจพบว่า “รวงข้าว” นั้น พบลักษณะพฤติกรรมที่สอดคล้องกับลักษณะความฉลาดทางอารมณ์ (Emotional Intelligence) จำนวน 2,662 วินาที คิดเป็นร้อยละ 30.64 และลักษณะพฤติกรรมที่ไม่สอดคล้องกับลักษณะความฉลาดทางอารมณ์ (Unemotional Intelligence) จำนวน 6,027 วินาที คิดเป็นร้อยละ 69.36 จะเห็นได้ว่า รวงข้าวมีลักษณะพฤติกรรมที่ไม่สอดคล้องกับลักษณะความฉลาดทางอารมณ์สูงกว่าพฤติกรรมที่สอดคล้องถึงร้อยละ 38.72 (ดูตารางที่ 4.3 และแผนภูมิแท่งที่ 4.3 ประกอบ)

ลักษณะพฤติกรรมที่สอดคล้องกับลักษณะความฉลาดทางอารมณ์ (Emotional Intelligence) ของ “รวงข้าว” ผู้วิจัยพบลักษณะพฤติกรรมความฉลาดทางอารมณ์ในด้านความสามารถในการรับรู้อารมณ์ผู้อื่น (Empathy) อยู่ในลำดับสูงสุด คือ จำนวน 2,188 วินาที คิดเป็นร้อยละ 25.19 รองลงมาคือ ด้านความสามารถในการบริหารจัดการกับอารมณ์ของตนเอง (Self Regulation) จำนวน 242 วินาที คิดเป็นร้อยละ 2.79 และทักษะในการสร้างความสัมพันธ์กับผู้อื่น (Social Skill) จำนวน 141 วินาที คิดเป็นร้อยละ 1.62 ตามลำดับ

ในจำนวนร้อยละ 69.36 ของลักษณะพฤติกรรมที่ไม่สอดคล้องกับลักษณะความฉลาดทางอารมณ์ (Unemotional Intelligence) ของ “รวงข้าว” พบลักษณะพฤติกรรมที่ไม่สอดคล้องกับลักษณะความฉลาดทางอารมณ์ในด้านความสามารถในการบริหารจัดการกับอารมณ์ของตนเอง (Self Regulation) อยู่ในลำดับสูงสุด คือ จำนวน 2,853 วินาที คิดเป็นร้อยละ 32.83 รองลงมาคือ ความสามารถในการตระหนักรู้ในตนเอง (Self Awareness) จำนวน 1,993 วินาที คิดเป็นร้อยละ 22.94 และความสามารถในการรับรู้อารมณ์ผู้อื่น (Empathy) จำนวน 626 วินาที คิดเป็นร้อยละ 7.20 ตามลำดับ

#### ตัวอย่างพฤติกรรมของตัวละคร “รวงข้าว” ที่สอดคล้องกับลักษณะความฉลาดทางอารมณ์

แม้ว่ารวงข้าว เป็นเด็กที่มีปัญหาครอบครัว พ่อแม่แยกทางกัน แต่เธอก็ยังเป็นคนที่มีจิตใจดี มีความเห็นอกเห็นใจ และชอบที่จะช่วยเหลือผู้อื่น ดังนั้นลักษณะพฤติกรรมของเธอในหลายตอนที่สอดคล้องกับลักษณะความฉลาดทางอารมณ์ ตัวอย่างเช่น

รวงข้าวแสดงความเห็นอกเห็นใจ และเข้าใจในความรู้สึกของละม้ายทิพย์ เมื่อเห็นเธอทุกข์ใจเรื่องเกศกมลลูกสาวพาแฟนก๊วยเข้ามาอยู่ในบ้านจนล้มป่วย รวงข้าวฝากดูเธออยู่ใกล้ ๆ ด้วยความเป็นห่วง และรีบเข้าไปพุงเธอทันทีเมื่อเห็นร่างของละม้ายทิพย์ทรุดลงหลังมีปากเสียงกับเกศกมลลูกสาว รวงข้าวมองหน้าละม้ายทิพย์ด้วยความเป็นห่วง และคอยปรนนิบัติเธออย่างใกล้ชิด

รวงข้าว : คุณย่าเป็นอะไรหรือเปล่าคะ

ในตอนหนึ่ง รวงข้าวแสดงความเป็นห่วงอาการป่วยของตาแหยม และแสดงความเห็นอกเห็นใจโด่งเมื่อเห็นเขาทุกข์ใจกับอาการป่วยของตาแหยม รวงข้าวรีบมาเยี่ยมอาการของตาแหยมทันทีที่ทราบข่าว เธอตกใจมากเมื่อทราบว่าตาแหยมป่วยเป็นมะเร็งในตับระยะสุดท้ายและอาการไม่สู้ดีนัก เธอจึงพยายามหาทางช่วยเหลือ

รวงข้าว : รวงข้าวมาเยี่ยมตาแหยมค่ะ ..ตาแหยมทานผลไม้ที่รวงข้าวซื้อมานะคะ จะได้แข็งแรง หายไว ๆ

รวงข้าว : เราน่าจะมีทางช่วยตาแหยมมะคะพี่โด่ง

รวงข้าว : รวงข้าวนี้ก็ออกแล้ว รวงข้าวจะลองไปคุยกับพี่ยศดู พี่ยศดูแลหนังสือในเครือยังวิไอพี น่าจะมีทางช่วยเราได้...รวงข้าวจะจัดการเรื่องนี้เองค่ะ พี่โด่ง พี่โด่งทำใจดี ๆ ไว้ก่อนนะคะ เราต้องมีทางช่วยตาแหยมได้แน่ค่ะ

รวงข้าวแสดงความห่วงใยต่ออนาคตของโด่งหลังการตายของตาแหยม เพราะเขาไว้ที่פקังไม่สามารถกลับไปอยู่ที่บ้านคุณมหาแล้วเพราะเตี้ย

รวงข้าว : แล้วพี่โด่งจะทำยังไงต่อไปคะ จะอยู่กับคุณลุงคุณป้าต่อไปหรือเปล่า .. แล้วพี่โด่งจะไปอยู่ที่ไหน

โด่ง : ยังไม่รู้เลย แต่พี่ตัวคนเดียวอยู่ที่ไหนก็อยู่ได้ สิ้นตาแหยมเสียคน ชีวิตพี่ก็ไม่เหลือใครอีกแล้ว

รวงข้าว : พี่โด่งลืมรวงข้าวไปแล้วหรือคะ พี่ยังมีรวงข้าวอีกคนนะคะ

เป็นต้น



ตัวอย่างพฤติกรรมของตัวละคร "รวงข้าว"ที่ไม่สอดคล้องกับลักษณะความฉลาดทางอารมณ์

ดังที่กล่าวบรรยายไว้ข้างต้นถึงลักษณะทางอารมณ์ของรวงข้าว ที่ว่า เธอเป็นเด็กที่โหยหาความรักความอบอุ่น ขาดความมั่นคงทางอารมณ์และจิตใจ มีอารมณ์อ่อนไหวได้ง่าย และสภาพอารมณ์เปลี่ยนแปลงได้ง่าย ทำให้ปรากฏลักษณะพฤติกรรมที่ไม่สอดคล้องกับลักษณะความฉลาดทางอารมณ์อยู่เป็นจำนวนมากไม่น้อย ทั้งไม่สามารถควบคุมอารมณ์ของตนเอง ไม่สามารถรับรู้อารมณ์ และประเมินอารมณ์ของตนเอง และขาดสติในการครองตน ตัวอย่างเช่น

ในตอนหนึ่ง เมื่อรวงข้าวมีอารมณ์ฉุนเฉียวขึ้นมาทันทีที่เห็นอรรคเดชพ่อของเธอเดินควมมา กับหญิงสาวในห้างสรรพสินค้าแห่งหนึ่ง เธอออกสีหน้าไม่พอใจและโกรธพ่อและยังระเบิดอารมณ์ใส่โบญาดิผู้พี่อย่างไรเหตุผล

รวงข้าว : รวงข้าวไม่เห็นว่ามันจะเป็นสุขตรงไหนเลย แล้วทำไมล่ะ พ่อเอาผู้หญิงคนอื่นมาแทนทำไมไม่ได้

รวงข้าว : (เสียงดังแบบระงับอารมณ์ไม่อยู่) พี่โบก็พูดได้ซิ พี่โบไม่ได้เป็นเหมือนรวงข้าวนี้ พี่มีทั้งคุณลุงคุณป้าพร้อม ไม่เคยต้องโดนทิ้ง ๆ ขว้าง ๆ ไม่เคยต้องตื่นขึ้นมานั่งร้องไห้คนเดียวเหมือนรวงข้าวนี้

รวงข้าวกลับมาถึงบ้านด้วยสีหน้าที่เศร้าซึมที่โบหน้ามีน้ำตาไหลคลอออกมา

รวงข้าว : รวงข้าวอยากได้มามี อยากมีพ่อแม่เหมือนคนอื่น ทำไมรวงข้าวไม่มี...ฉันไม่มีใครสักคน นอกจากแก (ตุ๊กตา) แกคนเดียวที่อยู่กับฉัน เป็นเพื่อนฉัน นอกนั้นนะไม่มีใครรักฉัน ไม่มีใครอยากอยู่ กับฉันสักคน

ตัวอย่างอีกตอนหนึ่ง คือ เมื่อรวงข้าวระเบิดอารมณ์ใส่สาวใช้ เมื่อสาวใช้บอกว่าพ่อมีธุระด่วนต้องรีบไปและฝากเงินไว้ให้เธอแทนการไปซื้อบปิ้ง รวงข้าวเสียใจที่พ่อไม่เคยให้เวลากับเธอ จึงระงับความโกรธไว้ไม่อยู่ เธอปิดเงินที่อยู่ในมือของสาวใช้กระจายเต็มพื้น สาวใช้ได้แต่ล้มเก็บเงินคืนให้เธอด้วยความสงสาร

รวงข้าว : เงินมันซื้อไม่ได้ทุกอย่างหรอกนะรวงข้าว

ตัวอย่างพฤติกรรมที่ขาดความฉลาดทางอารมณ์ของรวงข้าวในอีกตอนหนึ่ง เกิดขึ้นระหว่างการสนทนาระหว่างรวงข้าว โบ และเพื่อน ๆ ของโบ เมื่อรวงข้าวถูกพรวดพรวดออกจากวงสนทนาไปเมื่อโบเอ่ยถึงแม่ของเธอที่อเมริกาอย่างไม่ตั้งใจ รวงข้าวหน้าซีดเผือดลงทันทีเมื่อโบพูดสะกิดใจให้คิดมาก นัยน์ตาเริ่มมีน้ำเอ่อล้นขึ้นมา ทำให้ทุกคนในวงสนทนาเกิดอาการงงและสงสัย รวงข้าววิ่งมาล้มนั่งกับพื้นอย่างเงื่อนหงอย และร้องไห้อยู่ตรงนั้นด้วยสภาพจิตใจที่สับสนไร้หลักยึดเหนี่ยว

หรือในอีกตอนหนึ่งเมื่อ รวงข้าวไม่สามารถควบคุมอารมณ์ของเธอได้ระหว่างการสนทนากับละม้ายทิพย์ รวงข้าวไม่พอใจเมื่อเห็นว่าละม้ายทิพย์พยายามถามถึงเหตุผลของการต้องไปเรียนกวดวิชาเพราะจะไม่อนุญาต รวงข้าวจึงเกิดการเปลี่ยนแปลงอารมณ์ไปทันที เธอใช้น้ำเสียงที่ก้าวร้าวทำให้ละม้ายทิพย์ขุ่นเคืองอยู่บ้าง

รวงข้าว : (เสียงแข็งเล็กน้อย) ทำไมคุณย่าจึงคิดแต่ว่ารวงข้าวจะทำอะไร  
นอกห้องนอทางอยู่เรื่อยคะ

หรือในตอนหนึ่ง เมื่อรวงข้าวต้องหัวเสียเพราะรู้ว่าพ่อกำลังจะมีภรรยาใหม่ คือ จิตติกา รวงข้าวไม่เปิดใจที่จะต้อนรับหรือผูกมิตรกับจิตติกาแม่แต่เนิ่นๆ เธอตั้งป้อมรังเกียจผู้หญิงทุกคนที่เข้ามาในชีวิตของพ่อ อารมณ์ของรวงข้าวเปลี่ยนเป็นขุ่นมัวโดยทันที สีหน้าก็ดูเย็นชาไม่ต้อนรับแขกผู้มาเยือน และยังโกรธจัดเมื่อได้ยินอรรถเดชแนะนำจิตติกาว่าเธอจะมาอยู่ในครอบครัวด้วย สีหน้าของรวงข้าวเปลี่ยนไปดูแข็งกระด้างเหมือนกำลังจ้องมองศัตรู ทั้งที่จิตติกาพยายามที่จะผูกมิตรกับเธอ

รวงข้าว : (เสียงแข็งไม่เป็นมิตร) รวงข้าวคงไม่ต้องรบกวนคุณน้าหรอกคะ  
: เราก็ไม่ได้เป็นอะไรกันนี่คะ

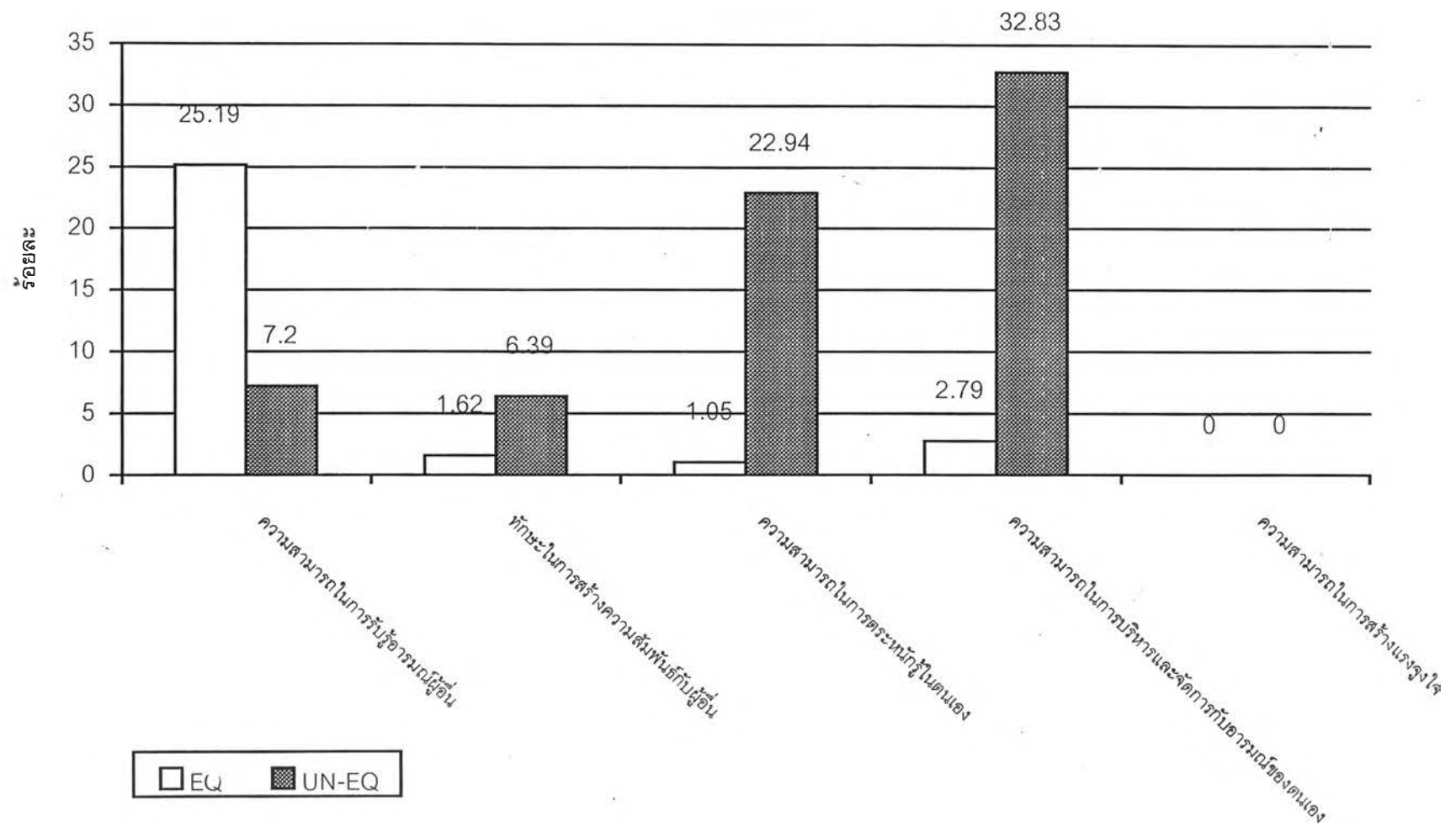
รวงข้าว : ถ้ามันเป็นความสุขของคุณพ่อ ก็ทำไปเถอะคะ ไม่ต้องแคร์ความรู้สึกของรวงข้าวหรอก รวงข้าวถูกทิ้งมานานแล้ว จะถูกละเลยอีกสักนิดคงไม่ตายหรอกคะ แต่จะให้รวงข้าวปลาบปล้มตีใจไปกับแม่ใหม่นะ ขออนุญาตไม่แสดงความรู้สึกนะคะ

เป็นต้น

ตารางที่ 4.3 : แสดงผลการสำรวจลักษณะความฉลาดทางอารมณ์ของ “รวงข้าว”

ลักษณะความฉลาดทางอารมณ์	เวลาที่พบ (วินาที)		ร้อยละ	
	สอดคล้อง	ไม่สอดคล้อง	สอดคล้อง	ไม่สอดคล้อง
1) ความสามารถในการรับรู้อารมณ์ผู้อื่น	2.188	626	25.19	7.20
1.1) ความเข้าใจในความรู้สึกของผู้อื่น	1,111	438	12.79	5.04
1.2) การมีจิตใจใฝ่บริการ	246	0	2.83	0.00
1.3) ความสามารถในการพัฒนาผู้อื่น	727	188	8.37	2.16
1.4) การยอมรับความแตกต่างของบุคคล	104	0	1.20	0.00
1.5) ความสามารถในการรับรู้อารมณ์และความสัมพันธ์ของกลุ่ม	0	0	0.00	0.00
2) ทักษะในการสร้างความสัมพันธ์กับผู้อื่น	141	555	1.62	6.39
2.1) ความสามารถในการโน้มน้าวใจและการมีทักษะในการสื่อสารที่ดี	141	259	1.62	2.98
2.2) ความสามารถในการบริหารและแก้ไขความขัดแย้ง	0	296	0.00	3.41
2.3) การมีความเป็นผู้นำ	0	0	0.00	0.00
2.4) การเป็นที่รักใคร่ของคนทั่วไป	0	0	0.00	0.00
2.5) ความสามารถในการกระตุ้นให้เกิดการเปลี่ยนแปลง	0	0	0.00	0.00
2.6) ความสามารถในการสร้างสายสัมพันธ์ให้เกิดความร่วมมือและความสามารถในการทำงานเป็นทีม	0	0	0.00	0.00
3) ความสามารถในการตระหนักรู้ในตนเอง	91	1,993	1.05	22.94
3.1) ความสามารถในการรับรู้อารมณ์และประเมินอารมณ์ตนเอง	91	1,993	1.05	22.94
3.2) ความเชื่อมั่นในความสามารถและคุณค่าของตน	0	0	0.00	0
4) ความสามารถในการบริหารและจัดการกับอารมณ์ของตนเอง	242	2,853	2.79	32.83
4.1) ความสามารถในการควบคุมตน	151	1,993	1.74	22.94
4.2) ความเป็นคนน่าไว้วางใจ	0	0	0.00	0.00
4.3) ความมีสติรู้รับผิดชอบและมีคุณธรรม	91	532	1.05	6.12
4.4) ความสามารถในการปรับตัว	0	328	0.00	3.77
4.5) การมีความคิดริเริ่มสร้างสรรค์	0	0	0.00	0.00
5) ความสามารถในการสร้างแรงจูงใจ	0	0	0.00	0.00
5.1) การเป็นผู้มีแรงจูงใจใฝ่สัมฤทธิ์และรู้จักปรับปรุงตนเองสู่มาตรฐานเป็นเลิศ	0	0	0.00	0.00
5.2) ความเป็นผู้ยึดมั่นในเป้าหมายของกลุ่มและองค์กร	0	0	0.00	0.00
5.3) การเป็นคนมองโลกในแง่ดี	0	0	0.00	0.00
รวม = 1) + 2) + 3) + 4) + 5)	2,662	6,027	30.64	69.36
รวมทั้งสิ้น	8,689		100.00	

แผนภูมิแท่งที่ 4.3 แสดงผลการสำรวจลักษณะความฉลาดทางอารมณ์ของ"รวงข้าว"



#### 4.4 เตี้ย

จากการสำรวจพบว่า “เตี้ย” นั้น พบลักษณะพฤติกรรมที่สอดคล้องกับลักษณะความฉลาดทางอารมณ์ (Emotional Intelligence) อยู่เพียง 802 วินาที คิดเป็นร้อยละ 2.21 และลักษณะพฤติกรรมที่ไม่สอดคล้องกับลักษณะความฉลาดทางอารมณ์ (Unemotional Intelligence) จำนวน 35,516 วินาที คิดเป็นร้อยละ 97.79 จะเห็นได้ว่า เตี้ยมีลักษณะพฤติกรรมที่ไม่สอดคล้องกับลักษณะความฉลาดทางอารมณ์สูงกว่าพฤติกรรมที่สอดคล้องกับลักษณะความฉลาดทางอารมณ์ ถึงร้อยละ 95.58 (ดูตารางที่ 4.4 และแผนภูมิแท่งที่ 4.4 ประกอบ)

ลักษณะพฤติกรรมที่สอดคล้องกับลักษณะความฉลาดทางอารมณ์ (Emotional Intelligence) ของ “เตี้ย” ผู้วิจัยพบลักษณะพฤติกรรมความฉลาดทางอารมณ์ในด้านความสามารถในการรับรู้อารมณ์ผู้อื่น (Empathy) อยู่ในลำดับสูงสุด คือ จำนวน 316 วินาที คิดเป็นร้อยละ 0.88 รองลงมาคือ ด้านความสามารถในการตระหนักรู้ในตนเอง (Self Awareness) จำนวน 243 วินาที คิดเป็นร้อยละ 0.67 และด้านความสามารถในการบริหารและจัดการกับอารมณ์ของตนเอง (Self Regulation) จำนวน 150 วินาที คิดเป็นร้อยละ 0.42 ตามลำดับ

ในจำนวนร้อยละ 97.79 ของลักษณะพฤติกรรมที่ไม่สอดคล้องกับลักษณะความฉลาดทางอารมณ์ (Unemotional Intelligence) ของ “เตี้ย” พบลักษณะพฤติกรรมที่ไม่สอดคล้องกับลักษณะความฉลาดทางอารมณ์ในด้านความสามารถในการบริหารและจัดการกับอารมณ์ของตนเอง (Self Regulation) อยู่ในลำดับสูงสุด คือ จำนวน 14,859 วินาที คิดเป็นร้อยละ 40.92 รองลงมาคือ ความสามารถในการรับรู้อารมณ์ผู้อื่น (Empathy) จำนวน 10,891 วินาที คิดเป็นร้อยละ 29.99 และลำดับที่สาม คือ ทักษะในการสร้างความสัมพันธ์กับผู้อื่น (Social Skill) จำนวน 4,921 วินาที คิดเป็นร้อยละ 13.54 ตามลำดับ

#### ตัวอย่างพฤติกรรมของตัวละคร “เตี้ย” ที่สอดคล้องกับลักษณะความฉลาดทางอารมณ์

ลักษณะความฉลาดทางอารมณ์ของเตี้ยในด้านความสามารถในการพัฒนาผู้อื่น และ ความเข้าใจในความรู้สึกของผู้อื่นพอมีปรากฏอยู่บ้างในช่วงวัยเด็กของเขา ตัวอย่างเช่น เมื่อเห็นวโด่งใส่รองเท้าเก่า ๆ ขาด ๆ เตี้ยจึงนำรองเท้าที่ตนไม่ใช้แล้วมาให้โด่ง หรือออกปากอาสาช่วยโด่งตักหนังสือสอบเข้าให้ หรือมีน้ำใจนำเสื้อผ้าที่ไม่ใช้แล้วมามอบให้โด่ง เป็นต้น

ส่วนลักษณะความฉลาดทางอารมณ์ด้านการมีความเชื่อมั่นในความสามารถและคุณค่าของตน มีผลมาจากการที่เขาเป็นคนที่มึระดับสติปัญญาสูงและมีความขยันใฝ่ใญ่ในการเรียน จึงทำให้เขามีผลการเรียนอยู่ในระดับแนวหน้ามาโดยตลอด ดังนั้นเขาจึงมีความมั่นใจทุกครั้งในการสอบแข่งขัน ไม่ว่าจะเป็นการสอบเข้าโรงเรียนมัธยมชั้นนำ หรือการสอบเข้ามหาวิทยาลัย ตัวอย่างเช่น ในฉากหนึ่งที่เขาได้แสดงคามมั่นใจของเขาออกมาในระหว่างที่เขาตั้งใจอ่านหนังสืออย่างหนักในห้องของตัวเอง สายตาของเขาย่อมุ่งมั่นในสิ่งที่ตนเองกำลังทำอยู่เป็นอย่างยิ่ง พร้อมกับพูดแสดงว่ามั่นใจกับพ่อแม่

เด็ย : พรงนี้แล้วนะครับ เด็ยจะพิสูจน์ให้ทุกคนเห็นว่าเด็ยสามารถสอบเออนทรานซ์ติดที่ไหนก็ได้ที่เด็ยอยากเรียน

เด็ย : เด็ยก็ต้องสอบติดอันดับหนึ่งเศรษฐศาสตร์สิครับคุณแม่ ซึ่งเด็ยสามารถสอบเข้ามหาวิทยาลัยชั้นนำได้ตามที่คาดหวังจริง นำความปราบปลื้มใจมาให้แก่คุณมหาและสุภา

อีกฉากหนึ่งของเด็ยที่แสดงให้เห็นถึงความมั่นใจในตนเองเมื่อได้รับคัดเลือกเป็นตัวแทนเข้าประกวดเยาวชนดีเด่นประจำปีของนิตยสารยังวีไอพี ในงานแถลงข่าวการประกวดระหว่างการสัมภาษณ์ เด็ยได้แสดงความเชื่อมั่นในตนเองให้ทุกคนได้เห็น

นักข่าว : ขอถามน้องอดิสรครับ อยากทราบว่าจะนอกเหนือจากเรียนแล้ว ได้ร่วมกิจกรรมพิเศษอะไรอีกหรือเปล่าครับ

เด็ย : เมื่อเทอมที่แล้วผมเล่นละครเวทีของคณะ และสมัยเรียนมัธยม ผมเคยเป็นตัวแทนเรือเยาวชนของประเทศไทยครับ

นักข่าว : ทำกิจกรรมเยอะอย่างนี้ ผลการเรียนเป็นยังไงบ้างครับ

เด็ย : (พูดด้วยความภูมิใจ) ไม่มีปัญหาครับ ผมได้ที่หนึ่งมาตั้งแต่สมัยเรียนมัธยมแล้ว

จะเห็นว่าความเชื่อมั่นในด้านนี้ของเด็ยนั้นเกิดร่วมกับการมีความสามารถทางสติปัญญา คือ เมื่อมีปัญญาดีจึงส่งผลให้เด็ยมีความเชื่อมั่นในตนเอง เมื่อต้องแสดงความสามารถด้านนี้

### ตัวอย่างพฤติกรรมของตัวละคร “เตี้ย”ที่ไม่สอดคล้องกับลักษณะความฉลาดทางอารมณ์

จากลักษณะบุคลิกลักษณะนิสัยของเตี้ยที่เป็นคนเห็นแก่ตัว ไม่มีความเห็นอกเห็นใจและไม่ใส่ใจในความรู้สึกของผู้อื่น ชอบกล่าวโจมตี ต่ำหนิ และทำลายขวัญกำลังใจผู้อื่น ฯลฯ ที่กล่าวไว้ข้างต้นทำให้ผู้วิจัยพบลักษณะพฤติกรรมที่ไม่สอดคล้องกับลักษณะความฉลาดทางอารมณ์อยู่สูงที่สุด โดยตัวละคร “เตี้ย” มีพฤติกรรมเช่นนี้ตั้งแต่วัยเด็ก และเมื่อเติบโตขึ้นระดับความรุนแรงของพฤติกรรมก็ทวีขึ้นตามลำดับ ทั้งขาดความสามารถในด้านความเข้าใจในความรู้สึกของผู้อื่น การมีสติ รับผิดชอบต่อและมีคุณธรรม ความสามารถในการรับรู้อารมณ์และประเมินอารมณ์ของตน และความสามารถในการควบคุมตนเอง ลักษณะพฤติกรรมที่ไม่สอดคล้องนี้ ตัวอย่างเช่น

ในตอนหนึ่ง เตี้ยแสดงท่าทีรังเกียจตาแหยม เพียงเพราะเขามอมแมมและยากจน

เตี้ย : ทำไมคุณพ่อชอบคุยกับตาแหยม เมื่อกี้เขาพาเด็กที่ไหนมาก็ไม่รู้ ทำทางสกปรก สกปรก

เตี้ย : เตี้ยว่าเขาไม่น่าคบเลย เหม็นเหล่านี้วัน ๆ ไม่ยอมทำงานทำการ

เตี้ย : เตี้ยไม่ชอบ โตขึ้นเตี้ยจะไม่คบกับคนพวกนี้หรอกครับ โดยเฉพาะตาแหยม

หรือในตอนหนึ่ง ขณะที่คุณมหาช่วยเหลือโด่งโดยการซื้อไข่ปิ้งที่เขาหอบมาขายเพื่อยังชีพ แต่เตี้ยกลับทำหน้าที่เบือนหน้า ไม่พอใจที่คุณมหาซื้อไข่ปิ้งของโด่ง จะเห็นว่าเตี้ยสะสมนิสัยเช่นนี้ตั้งแต่วัยเด็ก

เตี้ย : คุณพ่อซื้อทำไม เตี้ยไม่กินนะ สกปรกออก คุณพ่อเองเตี้ยก็ไม่เห็นเคยกินไข่ปิ้ง

ในตอนหนึ่ง เตี้ยแสดงความเป็นแก่ตัว รักความสบาย และเอาแต่ใจตนเอง เมื่อถูกเพื่อนพูดจายั่วเยาะเรื่องบ้านไกล ทำให้เขามาเร่งรัดพ่อแม่ให้ซื้อรถใหม่ให้ ทั้งที่เงินยังไม่พร้อม คุณมหาจึงต้องยอมยกรถคันเก่าให้ลูกชายใช้ ส่วนตนเองต้องยอมใช้จักรยานและรถเมล์เป็นพาหนะแทน

เตี้ย : คุณพ่อมัวแต่เสียตายดอกเบียไม่ก็บาท มันแลกกับความลำบากของเตี้ยไม่ได้เลยนะครับ

ความเล็งน้ำใจของเตี้ยยังมีปรากฏอยู่ไม่ขาดสาย ในตอนหนึ่งเมื่อตาแหยมมาขอเยี่ยมรด เพื่อนำหลวงพ่อดีที่อาพาธส่งโรงพยาบาล เตี้ยไม่แยแสในความทุกข์ของคนอื่นแม้แต่น้อย เขารับขึ้นรถออกไปอย่างฉุนเฉียว

เตี้ย : (โวย) วันนี้รถไม่ว่าง แล้วคุณพ่อก็ไม่ได้เป็นแท็กซี่ (จ้องหน้าตาแหยมแบบเบื้อ ๆ) ตาแก๊งเง่า เอาเรื่องรถสมองมาให้แต่เช้าเลย

หรือในอีกตอนหนึ่ง เมื่อเตี้ยรู้ว่าโด่งถูกทำร้ายเข้าโรงพยาบาล แต่กลับไม่มีน้ำใจไถ่ถาม แถมยังโกรธพ่อแม่ที่นำเงินสะสมที่จะซื้อรถให้เขาไปจ่ายค่ารักษาพยาบาลให้โด่งหมด แสดงให้เห็นความเป็นพวกวัตถุนิยมของเขา และความไร้คุณธรรมในตัวเตี้ยได้เป็นอย่างดี

เตี้ย : (หงุดหงิด) บอกว่าไม่รู้ (ตวาด) ไม่ต้องทำเป็นตกใจขนาดนั้น หรือก มันเป็นลูกหรือไง...ก่อนจะหวังคนอื่น ห่วงตัวเอง เอาตัวเองให้รอดเสียก่อนเถอะ

เตี้ย : (เสียงดัง) ความเป็นความตายของใครครับ ถ้าเป็นเรื่องคุณพ่อเจ็บป่วย เตี้ยจะไม่ว่าอะไร นี่มันแค่อั้วเด็กคนใช้ มันเทียบไม่ได้เลยกับการที่คุณแม่ต้องทำให้เตี้ยต้องเสียใจ

เตี้ยพูดจาถูกเหยียดหยาม โกรธที่โด่งบังอาจรู้จักคบหากับรวงข้าวดีเสมอเขา และยังทำให้เขาไม่ได้รถยนต์คันใหม่ตามที่คาดหวังไว้

เตี้ย : แกมันต่ำกว่าเขาดั่งที่ขุม เป็นแค่เด็กคนใช้ในบ้าน จะเหยอขึ้นมาเทียบ เห็นว่าฉันมีแฟนอย่างโบ เลยริจะเอาอย่าง ...แกไม่ต้องมาแก้ตัว หนอยแนะ คุณพ่อใจดีให้เรียกคุณลุง เลยกำเจิบไม่รู้จักที่ต่ำที่สูง ฉันบอกความจริงเขาไปหมดแล้วว่าแกเป็นใคร เจอเขาคราวหน้า รวงข้าวต้องด่าแกแน่...ถึงเขาจะเป็นเด็ก แต่พ่อแม่ก็ใหญ่โต เขาไม่ลดตัวลงมาคบคนชั้นต่ำอย่างแกหรือก (ชี้หน้า) อั้ว โด่งถ้าแกจะจีบผู้หญิง ก็เอานั่งหมวยเล็กมันชี เจียมกะลาหัวเอาไว้บ้าง อย่าไฝสูงทั้ง ๆ ที่ตัวเองเตี้ยติดดินเลย คนที่เขารู้ความจริง เขาจะหัวเราะเอาได้...ที่ล่าออยป่วยอยู่ทุกวันนี้ รู้ไหมว่าผลาญเงินไปเท่าไรแล้ว อั้วคนลั่นคิด พ่อแม่ฉันจะหมดตัวก็เพราะแกนั่นแหละ



อีกตัวอย่างหนึ่ง ซึ่งแสดงให้เห็นถึงการขาดความสามารถในการควบคุมตนเองของเตี้ย เกิดขึ้นเมื่อเขาพลาดตำแหน่งจากการประกวดเยาวชนดีเด่น เตี้ยจึงพาลหาเรื่องโด่งอย่างไรเหตุผลเมื่อคิดว่าโด่งยิ้มเยาะตัวเขาจึงฉุนก็ขึ้นมาทันที และตรงเข้ากระชากคอเสื้อโด่งพร้อมง้างหมัดจะชกโด่ง โชคดีที่สุภาและมหาเข้าห้ามไว้ทัน

เตี้ย : ไ้โด่ง มึงยิ้มเยาะกูงั้นหรือ..มันยิ้มเยาะเตี้ย คุณพ่อไม่เห็นหรือ  
ถ้ามันยื่นเฉย ๆ เตี้ยจะชกมันทำไม

และยังมีอารมณ์ฉุนเฉียวเมื่อไปถึงมหาวิทยาลัย เพราะเขากลายเป็นเป้าสายตา และเรื่องซุบซิบนินทาของทุกคน เขาจึงตรงเข้าฉีกทำลายโปสเตอร์ของการประกวดนั้นเสียสิ้น และยังไม่ลดละความโกรธแค้นที่มีต่อบริษัทยิวไอพี เตี้ยต้องการเข้าไปประท้วงการตัดสินใจจะให้โด่งไปเป็นพยาน แต่โด่งปฏิเสธจึงเกิดเรื่องทะเลาะวิวาทตบตีโด่งและออกปากไล่โด่งออกจากบ้าน และยังโทรศัพท์ไปให้ข่าวเท็จทำให้บริษัทยิวไอพีเสื่อมเสียอีกด้วย

เตี้ย : ไ้โด่ง อวดดีใหญ่แล้วนะมึง  
: ..กูสั่งให้มึงไป มึงต้องไปเป็นพยานให้กู กูรู้ว่ามึงได้ยิน  
(ตบหน้าโด่ง)  
: มึงไล่หัวออกจากบ้านกูวันนี้เลยนะ บ้านนี้ไม่ต้อนรับไอ้คน  
ออกตัญญู

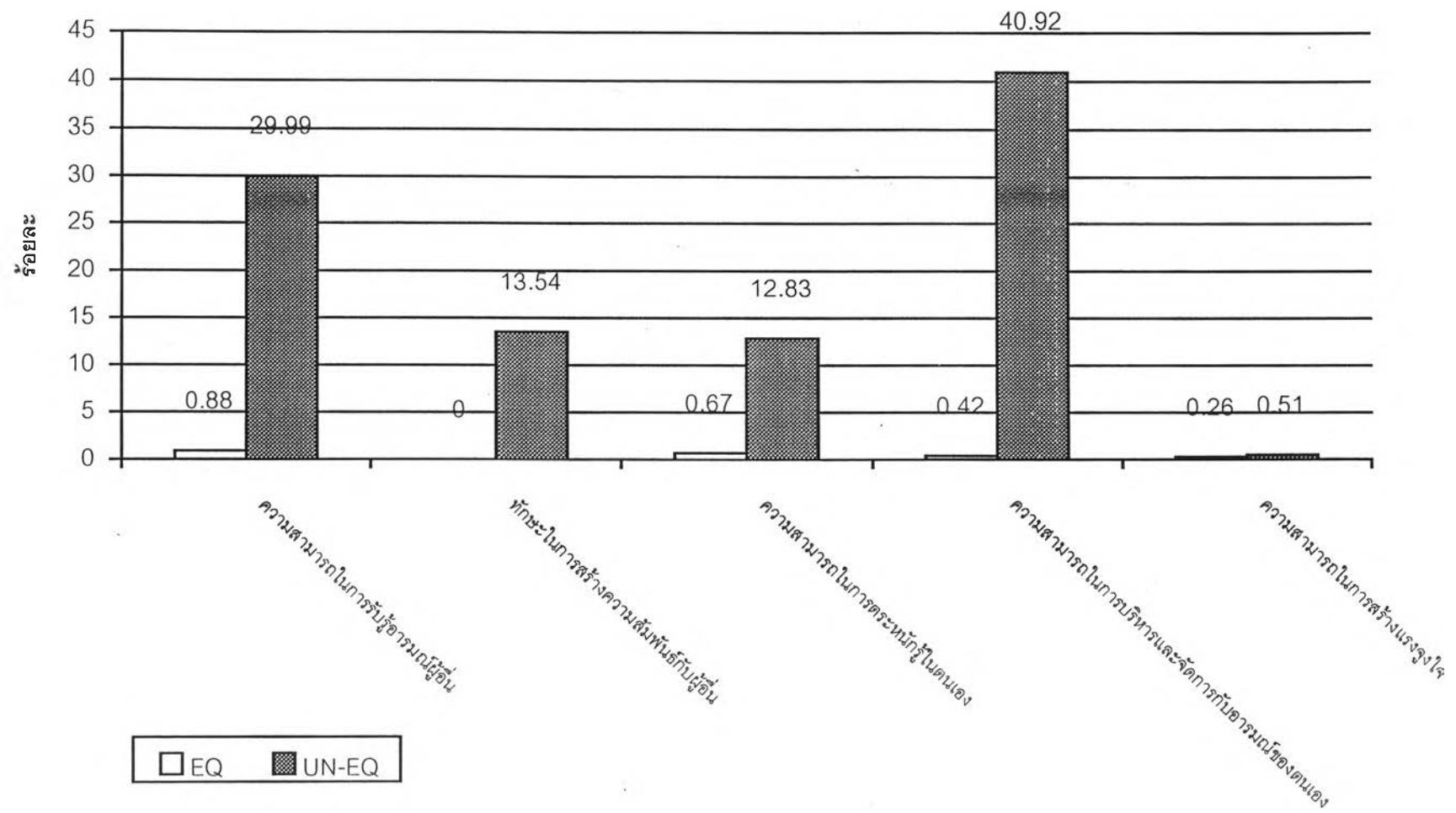
เตี้ย : ผมมีข่าวใหญ่จะบอกให้คุณทราบ การประกวดเยาวชนดีเด่น  
ของสำนักพิมพ์ยิวไอพีปีนี้ไม่มีเบื้องหลัง...ผมยินดีจะแฉให้หมด..  
หลักฐานหรือ มีสิครับ วันนี้พวกพี่ว่างไหมละ ผมจะไปชี้แจงด้วย  
ตัวเองเลย

ทั้งหมดเป็นเพียงตัวอย่างพฤติกรรมของเตี้ยที่มีลักษณะไม่สอดคล้องกับลักษณะความฉลาดทางอารมณ์ที่นำมาใช้ในการศึกษา

ตารางที่ 4.4 : แสดงผลการสำรวจลักษณะความฉลาดทางอารมณ์ของ “เตี้ย”

ลักษณะความฉลาดทางอารมณ์	เวลาที่พบ (วินาที)		ร้อยละ	
	สอดคล้อง	ไม่สอดคล้อง	สอดคล้อง	ไม่สอดคล้อง
1) ความสามารถในการรับรู้อารมณ์ผู้อื่น	316	10,891	0.88	29.99
1.1) ความเข้าใจในความรู้สึกของผู้อื่น	119	5,160	0.33	14.21
1.2) การมีจิตใจใฝ่บริการ	75	224	0.21	0.62
1.3) ความสามารถในการพัฒนาผู้อื่น	122	4,458	0.34	12.27
1.4) การยอมรับความแตกต่างของบุคคล	0	1,049	0.00	2.89
1.5) ความสามารถในการรับรู้อารมณ์และความสัมพันธ์ของกลุ่ม	0	0	0.00	0.00
2) ทักษะในการสร้างความสัมพันธ์กับผู้อื่น	0	4,921	0.00	13.54
2.1) ความสามารถในการโน้มน้าวใจและการมีทักษะในการสื่อสารที่ดี	0	2,711	0.00	7.46
2.2) ความสามารถในการบริหารและแก้ไขความขัดแย้ง	0	2,172	0.00	5.98
2.3) การมีความเป็นผู้นำ	0	0	0.00	0.00
2.4) การเป็นที่รักใคร่ของคนทั่วไป	0	38	0.00	0.10
2.5) ความสามารถในการกระตุ้นให้เกิดการเปลี่ยนแปลง	0	0	0.00	0.00
2.6) ความสามารถในการสร้างสายสัมพันธ์ให้เกิดความร่วมมือและความสามารถในการทำงานเป็นทีม	0	0	0.00	0.00
3) ความสามารถในการตระหนักรู้ในตนเอง	243	4,661	0.67	12.83
3.1) ความสามารถในการรับรู้อารมณ์และประเมินอารมณ์ตนเอง	75	4,661	0.21	12.83
3.2) ความเชื่อมั่นในความสามารถและคุณค่าของตน	168	0	0.46	0.00
4) ความสามารถในการบริหารและจัดการกับอารมณ์ของตนเอง	150	14,859	0.42	40.92
4.1) ความสามารถในการควบคุมตน	75	4,661	0.21	12.83
4.2) ความเป็นคนน่าไว้วางใจ	0	2,991	0.00	8.24
4.3) ความมีสติรับรู้รับผิดชอบและมีคุณธรรม	75	4,985	0.21	13.73
4.4) ความสามารถในการปรับตัว	0	2,222	0.00	6.12
4.5) การมีความคิดริเริ่มสร้างสรรค์	0	0	0.00	0.00
5) ความสามารถในการสร้างแรงจูงใจ	93	184	0.26	0.51
5.1) การเป็นผู้มีแรงจูงใจใฝ่สัมฤทธิ์และรู้จักปรับปรุงตนเองสู่มาตรฐานเป็นเลิศ	93	0	0.26	0.00
5.2) ความเป็นผู้ยึดมั่นในเป้าหมายของกลุ่มและองค์กร	0	0	0.00	0.00
5.3) การเป็นคนมองโลกในแง่ดี	0	184	0.00	0.51
รวม	802	35,516	2.21	97.79
รวมทั้งสิ้น	36,318		100.00	

แผนภูมิแท่งที่ 4.4 แสดงผลการสำรวจลักษณะความฉลาดทางอารมณ์ของ"เตี้ย"



#### 4.5 คุณมหา

จากการสำรวจพบว่า “คุณมหา” นั้น พบลักษณะพฤติกรรมที่สอดคล้องกับลักษณะความฉลาดทางอารมณ์ (Emotional Intelligence) จำนวน 23,116 วินาที คิดเป็นร้อยละ 98.83 และลักษณะพฤติกรรมที่ไม่สอดคล้องกับลักษณะความฉลาดทางอารมณ์ (Unemotional Intelligence) จำนวน 274 วินาที คิดเป็นร้อยละ 1.17 จะเห็นได้ว่า คุณมหาที่มีลักษณะพฤติกรรมที่สอดคล้องกับลักษณะความฉลาดทางอารมณ์ของคุณมหาสูงกว่าพฤติกรรมที่ไม่สอดคล้องถึงร้อยละ 97.66 (ดูตารางที่ 4.5 และแผนภูมิแท่งที่ 4.5 ประกอบ)

ลักษณะพฤติกรรมที่สอดคล้องกับลักษณะความฉลาดทางอารมณ์ (Emotional Intelligence) ของ “คุณมหา” ผู้วิจัยพบลักษณะพฤติกรรมความฉลาดทางอารมณ์ในด้านความสามารถในการรับรู้อารมณ์ผู้อื่น (Empathy) อยู่ในลำดับสูงที่สุด คือ จำนวน 10,516 วินาที คิดเป็นร้อยละ 44.96 รองลงมาคือ ด้านความสามารถในการบริหารและจัดการกับอารมณ์ของตนเอง (Self Regulation) จำนวน 8,365 วินาที คิดเป็นร้อยละ 35.76 และความสามารถในการตระหนักรู้ในตนเอง (Self Awareness) จำนวน 3,349 วินาที คิดเป็นร้อยละ 14.32 ตามลำดับ

ในจำนวนร้อยละ 1.17 ของลักษณะพฤติกรรมที่ไม่สอดคล้องกับลักษณะความฉลาดทางอารมณ์ (Unemotional Intelligence) ของ “คุณมหา” ผู้วิจัยพบลักษณะพฤติกรรมที่ไม่สอดคล้องกับลักษณะความฉลาดทางอารมณ์เพียง 2 ลักษณะเป็นจำนวนเท่า ๆ กัน คือ ด้านความสามารถในการตระหนักรู้ในตนเอง (Self Awareness) และความสามารถในการบริหารและจัดการกับอารมณ์ของตนเอง (Self Regulation) จำนวน 137 วินาที คิดเป็นร้อยละ 0.59

#### ตัวอย่างพฤติกรรมของตัวละคร “คุณมหา” ที่สอดคล้องกับลักษณะความฉลาดทางอารมณ์

ดังที่กล่าวข้างต้นถึงลักษณะนิสัยของคุณมหา เป็นคนธรรมะธรรมโม จิตใจตั้งอยู่ในศีลในธรรม มีความเมตตากรุณา เอื้อเฟื้อเผื่อแผ่ ชอบช่วยเหลือและบริการผู้อื่น ไม่ชอบเอาวัดเอาเปรียบใคร มีสติรู้จักหยังคิด จึงพบความฉลาดทางอารมณ์ด้านต่าง ๆ นี้ของคุณมหาสูงตามไปด้วย ตัวอย่างเช่น ในหลายตอนที่คุณมหาแสดงความเห็นอกเห็นใจสุภาพรยาด้วยคำพูดและการกระทำที่แสนอบอุ่น

คุณมหา : เป็นไงบ้าง เหนื่อยไหมจ๊ะ แม่  
หรือ

คุณมหา : ทำงานหนักแบบนี้ ระวังดูแลสุขภาพด้วยนะแม่

หรือ

คุณมหา : พ่อเป็นห่วงแม่จริง ๆ นะ

หรือเมื่อสุขภาพป่วยหนัก คุณมหาเข้าใจจิตใจของสุภาตาว่าไม่ต้องการให้ลูกชายรู้อาการป่วยของเธอ จึงไม่ย่ำขัดความต้องการของสุภาตาที่เคยขอเอาไว้

คุณมหา : โด่งเอ๊ย..คนเป็นแม่นะ อะไรก็ไม่สำคัญไปกว่าความสุขของลูก  
หรืออก เจ็บเท่าไร แต่รู้ว่าลูกมีความสุข ความทุกข์ทรมานมันก็  
หายไปหมดแล้ว นี่มันคือพลังความรักและความห่วงใยที่แม่คน  
หนึ่งจะมีให้ลูก

ตัวอย่างลักษณะความสามารถในการพัฒนาผู้อื่นและการมีสติและคุณธรรมของคุณมหา จะเห็นว่า คุณมหา นั้นมักจะเป็นผู้ให้คำปรึกษาที่ดี และคอยช่วยเหลือทุกคนทั้งต่อคนในครอบครัว หรือบุคคลที่ใกล้ชิด เช่นเมื่อสุภาตาปรึกษาเรื่องการเปลี่ยนงานก็ให้การสนับสนุนความก้าวหน้าของภรรยาเป็นอย่างดี สำหรับเตี้ยก็เช่นกัน คุณมหาให้การเลี้ยงดูอบรมสั่งสอน และส่งเสริมให้การศึกษาย่างดี อยากเห็นลูกเป็นคนดีจึงคอยพรีสอนเสมอ และคุณมหา ยังมีเมตตากรุณาช่วยเหลือ โด่งตั้งแต่รับมาอุปการะส่งเสียสนับสนุนให้ได้มีโอกาสได้เรียนหนังสือ คอยพรีให้เป็นคนดี และคอยปลอบใจเมื่อยามโศกเศร้า เมื่อเห็นโด่งได้ดีก็ยินดีไปกับโด่งด้วยไม่อิจฉาริษยา เช่น ในฉากหนึ่งเมื่อโด่งหมดกำลังใจเพราะอ่านหนังสือไม่เข้าใจและกลัวสอบเรียนต่อไม่ได้ คุณมหาจึงสอนและให้กำลังใจให้โด่งมานะพยายามต่อไป

คุณมหา : อ่านรอบหนึ่งไม่เข้าใจก็อ่านหลาย ๆ รอบสิ ไม่มีอะไรที่เกินความพยายามของคนเราไปได้หรอก ดูอย่างเตี้ยสิ

หรือในตอนหนึ่งคุณมหาสอนให้เป็นโด่งหัดเป็นคนที่มีความมั่นคงตั้งมั่นอยู่บนความดีอย่างไม่ย่อท้อ

คุณมหา : ..โตขึ้นเป็นผู้ใหญ่ ถึงยากจนยังง้อก็อย่าเลย คนจนที่เลวคือคนที่  
ยอมแพ้ความจน ไม่คิดสู้ เอ็งต้องรู้จักเป็นคนจนที่ดี...คนดีตกน้ำ  
ไม่ไหล ตกไฟไม่ไหม้ ชีวิตจะไม่ให้เจอน้ำเจอฟี คงเป็นไปได้  
แต่ไฟนี่นะ มันหลอมทองคำออกมาให้สวยงามมานานักต่อนักแล้ว  
นะไอ้โด่ง

หรือ

คุณมหา : ใฝ่สูงนะดี แต่ต้องไม่ทำให้ตัวเองหรือคนอื่นเดือดร้อน ขอให้ตั้งใจดีมันในความถูกต้อง เข้าไว้เถอะ แล้วผลดีจะตอบสนองเองเองแหละโด่ง

และการเป็นคนใจบุญ มีเมตตา ธรรมะธรรมโมของคุณมหาจึงทำให้ปรากฏว่ามีคุณธรรมในตัวคุณมหาอย่างไม่ขาดสาย ตัวอย่างเช่น เมื่อคุณมหาสั่งสอนเตี้ยให้เป็นคนดีมีคุณธรรม ดังนั้นจึงพบลักษณะดังกล่าวผ่านถ้อยคำของเขาในหลายฉาก คำพูดที่แสดงลักษณะความสามารถด้านนี้ของคุณมหา เช่น

คุณมหา : เตี้ยต้องมีเมตตากับคนอื่นนะ มีคนอื่นหลายคนที่ยากจนลำบากกว่าเราหลายเท่า ต่อไปเตี้ยโตขึ้น เตี้ยก็ต้องเอื้อเฟื้อช่วยเหลือคนที่ต่ำกว่า

หรือ

คุณมหา : เราเป็นมนุษย์ มนุษย์ต่างจากสัตว์ตรงที่มีความอดกลั้น รู้จักระบิจิตใจของตัวเองไม่ให้ตกเป็นทาสของโทสะ

ตัวอย่างในอีกฉากหนึ่ง เมื่อหลวงพ่อบอกให้คุณมหาอุปการะโด่งหลังยานวมเสียชีวิต คุณมหาเป็นคนที่มีความดีชอบช่วยเหลือผู้อื่นเมื่อเห็นว่าเขาเดือดร้อน และต้องการความช่วยเหลือ

คุณมหา : ผมคิดจะช่วยเด็กคนนี้อยู่เหมือนกันครับหลวงพ่

หลวงพ่ : อาตมาคิดว่า ถ้าคุณมหาอุปการะเลี้ยงดูก็จะเป็นบุญของเด็ก มัน นี่เสียว่าทำบุญทำกุศล สร้างอนาคตให้เด็ก

คุณธรรมเรื่องความยุติธรรมของคุณมหาปรากฏในบทสนทนาระหว่างคุณมหา กับตาแหยมในฉากหนึ่งเมื่อเกิดเหตุวิวาทกันระหว่างโด่งและเตี้ย เห็นได้ว่า คุณมหา มีความเป็นกลางไม่เข้าข้างลูกตัวเอง

คุณมหา : ฉันไม่เข้าข้างลูกฉันหรอกน่า โด่งกลับมาเมื่อไร ก็ต้องสอบถามกันให้ละเอียด ถ้าเตี้ยผิดจริง ฉันก็ต้องบอกว่าผิด

หรือในฉากหนึ่งที่ปรากฏคุณธรรมในเรื่องความมีเมตตาของคุณมหาที่มีต่อผู้ตกทุกข์ได้ยากอย่างตาแหยมผ่านบทสนทนาระหว่างเขากับสุภาภรรยา

คุณมหา : แม่..คุณธรรมในจิตใจของแม่มันหายไปไหนหมด หรือว่าการที่

โดนไล่ออกจากโรงพยาบาล มันทำให้แม่ลืมความเป็นพยาบาล  
ไปหมดแล้ว ถึงตาแหยมไม่ใช่ญาติ แต่ใจคอแม่จะให้มันเจ็บตาย  
ไปอย่างคนใช้นาธาไม่ดูดำดูดีเลยรีใจ ชีวิตทั้งชีวิตนะแม่...

เป็นต้น

ตัวอย่างพฤติกรรมของตัวละคร “คุณมหา”ที่ไม่สอดคล้องกับลักษณะความฉลาดทางอารมณ์

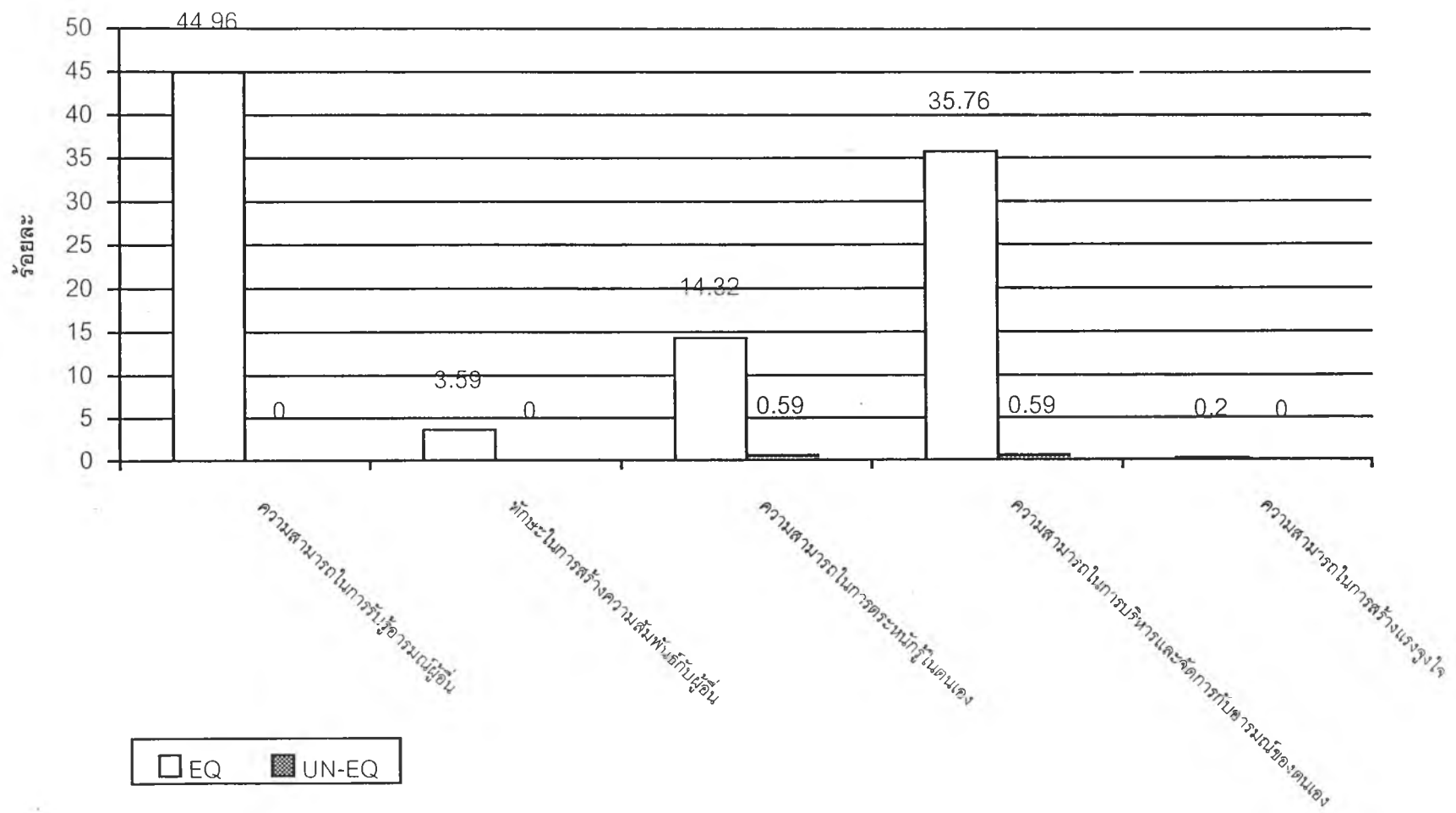
โดยส่วนใหญ่พฤติกรรมของคุณมหาที่ไม่สอดคล้องกับลักษณะความฉลาดทางอารมณ์จะ  
เกิดขึ้นน้อยมาก ที่ปรากฏขึ้นนั้นเกิดจากการที่คุณมหาไม่สามารถระงับอารมณ์ของตนเองได้อัน  
เนื่องมาจากพฤติกรรมที่เลวร้ายของเตี้ยลูกชาย เช่น เมื่อคุณมหาถูกลูกชายดูแคลนเรื่องที่เขาไม่มี  
ลาภยศสรรเสริญ หรือไม่สามารถระงับอารมณ์โกรธได้เพราะหมดความอดทนที่มีให้เตี้ยลูกชาย  
เป็นต้น

ตารางที่ 4.5 : แสดงผลการสำรวจลักษณะความฉลาดทางอารมณ์ของ “คุณมหา”

ลักษณะความฉลาดทางอารมณ์	เวลาที่พบ (วินาที)		ร้อยละ	
	สอดคล้อง	ไม่สอดคล้อง	สอดคล้อง	ไม่สอดคล้อง
1) ความสามารถในการรับรู้อารมณ์ผู้อื่น	10,516	0	44.96	0.00
1.1) ความเข้าใจในความรู้สึกของผู้อื่น	5,271	0	22.54	0.00
1.2) การมีจิตใจใฝ่บริการ	533	0	2.28	0.00
1.3) ความสามารถในการพัฒนาผู้อื่น	4,440	0	18.98	0.00
1.4) การยอมรับความแตกต่างของบุคคล	272	0	1.16	0.00
1.5) ความสามารถในการรับรู้อารมณ์และความสัมพันธ์ของกลุ่ม	0	0	0.00	0.00
2) ทักษะในการสร้างความสัมพันธ์กับผู้อื่น	840	0	3.59	0.00
2.1) ความสามารถในการโน้มน้าวใจและการมีทักษะในการสื่อสารที่ดี	655	0	2.80	0.00
2.2) ความสามารถในการบริหารและแก้ไขความขัดแย้ง	121	0	0.52	0.00
2.3) การมีความเป็นผู้นำ	0	0	0.00	0.00
2.4) การเป็นที่รักใคร่ของคนทั่วไป	0	0	0.00	0.00
2.5) ความสามารถในการกระตุ้นให้เกิดการเปลี่ยนแปลง	0	0	0.00	0.00
2.6) ความสามารถในการสร้างสายสัมพันธ์ให้เกิดความร่วมมือและความสามารถในการทำงานเป็นทีม	64	0	0.27	0.00
3) ความสามารถในการตระหนักรู้ในตนเอง	3,349	137	14.32	0.59
3.1) ความสามารถในการรับรู้อารมณ์และประเมินอารมณ์ตนเอง	3,349	137	14.32	0.59
3.2) ความเชื่อมั่นในความสามารถและคุณค่าของตน	0	0	0.00	0.00
4) ความสามารถในการบริหารและจัดการกับอารมณ์ของตนเอง	8,365	137	35.76	0.59
4.1) ความสามารถในการควบคุมตน	3,020	137	12.91	0.59
4.2) ความเป็นคนน่าไว้วางใจ	1,628	0	6.96	0.00
4.3) ความมีสติรู้รับผิดชอบและมีคุณธรรม	3,657	0	15.63	0.00
4.4) ความสามารถในการปรับตัว	60	0	0.26	0.00
4.5) การมีความคิดริเริ่มสร้างสรรค์	0	0	0.00	0.00
5) ความสามารถในการสร้างแรงจูงใจ	46	0	0.20	0.00
5.1) การเป็นผู้มีแรงจูงใจใฝ่สัมฤทธิ์และรู้จักปรับปรุงตนเองสู่มาตรฐานเป็นเลิศ	0	0	0.00	0.00
5.2) ความเป็นผู้ยึดมั่นในเป้าหมายของกลุ่มและองค์กร	0	0	0.00	0.00
5.3) การเป็นคนมองโลกในแง่ดี	46	0	0.20	0.00
รวม = 1) + 2) + 3) + 4) + 5)	23,116	274	98.83	1.17
รวมทั้งสิ้น	23,390		100.00	



แผนภูมิแท่งที่ 4.5 แสดงผลการสำรวจลักษณะความฉลาดทางอารมณ์ของ"คุณมหา"



#### 4.6 ละม้ายทิพย์

จากการสำรวจพบว่า “ละม้ายทิพย์” นั้น พบลักษณะพฤติกรรมที่สอดคล้องกับลักษณะความฉลาดทางอารมณ์ (Emotional Intelligence) จำนวน 5,102 วินาที คิดเป็นร้อยละ 42.65 และลักษณะพฤติกรรมที่ไม่สอดคล้องกับลักษณะความฉลาดทางอารมณ์ (Unemotional Intelligence) จำนวน 6,860 วินาที คิดเป็นร้อยละ 57.35 จะเห็นได้ว่า ละม้ายทิพย์มีลักษณะพฤติกรรมที่สอดคล้องกับลักษณะความฉลาดทางอารมณ์ของละม้ายทิพย์ต่ำกว่าพฤติกรรมที่ไม่สอดคล้องถึงร้อยละ 14.7 (ดูตารางที่ 4.6 และแผนภูมิแท่งที่ 4.6 ประกอบ)

ลักษณะพฤติกรรมที่สอดคล้องกับลักษณะความฉลาดทางอารมณ์ (Emotional Intelligence) ของ “ละม้ายทิพย์” ผู้วิจัยพบลักษณะพฤติกรรมความฉลาดทางอารมณ์ในด้านความสามารถในการรับรู้อารมณ์ผู้อื่น (Empathy) อยู่ในลำดับสูงสุด คือ จำนวน 2,453 วินาที คิดเป็นร้อยละ 20.51 รองลงมาคือ ด้านความสามารถในการบริหารและจัดการกับอารมณ์ของตนเอง (Self Regulation) จำนวน 1,200 วินาที คิดเป็นร้อยละ 10.03 และทักษะในการสร้างความสัมพันธ์กับผู้อื่น (Social Skill) จำนวน 820 วินาที คิดเป็นร้อยละ 6.86 ตามลำดับ

ในจำนวนร้อยละ 57.35 ของลักษณะพฤติกรรมที่ไม่สอดคล้องกับลักษณะความฉลาดทางอารมณ์ (Unemotional Intelligence) ของ “ละม้ายทิพย์” ผู้วิจัยพบลักษณะพฤติกรรมที่ไม่สอดคล้องกับลักษณะความฉลาดทางอารมณ์ลำดับแรก คือ ด้านความสามารถในการบริหารและจัดการกับอารมณ์ของตนเอง (Self Regulation) จำนวน 2,274 วินาที คิดเป็นร้อยละ 19.01 รองลงมาคือ ความสามารถในการรับรู้อารมณ์ผู้อื่น (Empathy) จำนวน 1,656 วินาที คิดเป็นร้อยละ 13.84 และทักษะในการสร้างความสัมพันธ์กับผู้อื่น (Social Skill) จำนวน 1,536 วินาที คิดเป็นร้อยละ 12.84

ตัวอย่างพฤติกรรมของตัวละคร “ละม้ายทิพย์” ที่สอดคล้องกับลักษณะความฉลาดทางอารมณ์

พฤติกรรมของละม้ายทิพย์ที่สอดคล้องกับลักษณะความฉลาดทางอารมณ์จะปรากฏชัดเจนในช่วงท้ายของละคร เมื่อเธอได้ปรับเปลี่ยนบุคลิกกลายเป็นผู้รับฟังและเห็นอกเห็นใจผู้อื่นโดยไม่ใช้อารมณ์ของตนเองเป็นใหญ่เหมือนเช่นเดิม ตัวอย่างความฉลาดทางอารมณ์ของละม้ายทิพย์ ที่แสดงให้เห็นว่าเธอเริ่มมีความเข้าใจในความรู้สึกของผู้อื่น ความสามารถในการรับรู้อารมณ์ และประเมินอารมณ์ของตนเอง และความสามารถในการควบคุมตนเองได้ ในตอนหนึ่งเมื่อเธอต้อง

เผชิญหน้ากับเกศกมลลูกสาวที่อยู่ในอาการขาดสติเมื่อถูกชัชพรตีจาก เกศกมลจึงระเบิดอารมณ์ไ้มารดาทั้งที่ไม่เคยกล้าปฏิบัติเช่นนี้มาก่อนเลย คำพูดทุกคำของเกศกมลมันเสียดแทงอารมณ์และจิตใจของคนเป็นแม่อย่างที่สุด ละม้ายทิพย์พยายามทำจิตใจรับฟังเรื่องราวต่าง ๆ จากปากของลูกตัวเอง ละม้ายทิพย์นั้นกลับนิ่งและรับฟังความรู้สึกที่อัดอั้นของลูกสาวโดยไม่ปรากฏอารมณ์โมโหและเกรี้ยวโกรธเหมือนที่เคยเป็นมา

ละม้ายทิพย์ : (สะเทือนใจ)แม่ทำให้ลูกต้องคิดขนาดนั้นเชียวหรือ  
: ...จริงรึนี้แม่บีบคั้นจิตใจลูกขนาดนั้นเชียวรี ...มีอะไรก็พูดเถอะ ถึงเวลาแล้วที่แม่จะต้องรับฟังความจริงจากลูกหลานทุกคน

หรือในตอนหนึ่งเมื่อเธอได้มีโอกาสได้ไต่ถามไต่ถามเรื่องพ่อแม่ของโต้ง ซึ่งโต้งเพิ่งมีโอกาสได้พบแม่ในวันนั้นจึงยังมีความสับสนอยู่มาก เพราะแม่ในจินตนาการของเขานั้นไม่เหมือนแม่ตัวจริงที่ได้พบ ในเวลานี้ละม้ายทิพย์จึงกลับเป็นที่ปรึกษาที่ดีให้โต้งได้

ละม้ายทิพย์ : การที่แม่กลับมาตามหาเธอ ก็แปลว่าเขายังรักเธออยู่ทำไมเธอไม่เผชิญหน้ากับความจริง การหลีกเลี่ยงความจริงมันก็เหมือนกับหลอกตัวเองไปชั่วครู่ชั่วยามนะ... ความจริงที่สำคัญที่สุดคือแม่รักเธอ และนี่คือสิ่งที่สำคัญที่สุดของความเป็นแม่ ส่วนเรื่องแม่จะเคยทำอะไรมานะ มันไม่ใช่เรื่องสำคัญเลย

เป็นต้น

ตัวอย่างพฤติกรรมของตัวละคร “ละม้ายทิพย์”ที่ไม่สอดคล้องกับลักษณะความฉลาดทางอารมณ์

พฤติกรรมของละม้ายทิพย์ที่ไม่สอดคล้องกับลักษณะความฉลาดทางอารมณ์ ปรากฏตั้งแต่ต้นเรื่อง ตามที่กล่าวมาแล้วข้างต้นว่าเธอมีบุคลิกเคร่งครึม ถือตนเองเป็นใหญ่ เป็นคุณแม่จอมบงการที่ไม่เคยรับฟังความคิดเห็นของลูก เธอขาดความสามารถให้ความควบคุมอารมณ์ และความสามารถในการรับรู้อารมณ์ และประเมินอารมณ์ของตนเอง ไม่ตระหนักในอารมณ์ความรู้สึกของตนเอง ทำให้เธอมักจะมีอารมณ์ฉุนเฉียว เกรี้ยวกราดกับลูกหลานเสมอ ตัวอย่างเช่น

ในตอนหนึ่ง ละม้ายทิพย์หันมองอรรคเดชลูกชายและสะใภ้ที่กำลังมีปากเสียงกันด้วยสายตาตำหนิอย่างรุนแรง

ละม้ายทิพย์ : อะไร..โตจนเป็นพ่อ เป็นแม่คนยังไม่รู้จักคิด จะทะเลาะ ตบตีกันก็ออกไปตบกันที่อื่น ไม่ใช่ตรงนี้ ต่อหน้าลูกสาว หรือต่อหน้าฉันแบบนี้

ละม้ายทิพย์ : (ตวาดเสียงดัง) ฉันบอกให้หยุด

หรือในตอนหนึ่ง ละม้ายทิพย์มีสีหน้าเคร่งเครียด รู้สึกไม่พอใจที่เกศมกลูกสาวขัดคำสั่ง และความต้องการของเธอ น้ำเสียงที่พูดผ่านสายโทรศัพท์จึงดูแข็งกร้าววางอำนาจ

ละม้ายทิพย์ : อะไรนะ...จะเรียนต่อที่ปารีส ไม่ได้..ฉันไม่สนใจว่าแก อยากจะเรียนอะไร แกต้องทำตามคำสั่งฉัน แกกลับมา เมืองไทยวันนี้เลยนะเกศมกล (เสียงแข็ง) จะถือโอกาส นี้ไปเรียนเองแบบนี้ไม่ได้

หรือในอีกตอนหนึ่ง เมื่อละม้ายทิพย์ปฏิเสธที่จะให้รวงข้าวไปเรียนที่โรงเรียนเตรียมอย่างไร เหตุผล เพียงเพราะโรงเรียนนั้นเป็นโรงเรียนสหศึกษามีผู้ชายปะปน ทั้งที่เธออุตสาหะใช้ความสามารถสอบเข้าได้เอง ทำให้รวงข้าวเสียใจเป็นที่สุด

ละม้ายทิพย์ : (เสียงแข็ง)ไม่ต้องอยาก รวงข้าว แกนะมีทุกอย่างอยู่แล้ว เพราะฉันเป็นคนจัดหาสิ่งที่ดีให้แกมาตลอด ...ฉันไม่อนุญาตให้แกย้ายโรงเรียน นี่เป็นคำสั่ง จำไว้ แกอย่าคิดจะทำอะไร นอกเหนือจากสิ่งที่ฉันบอกให้ทำ เราจะไม่พูดเรื่องนี้อีกออกไปได้แล้วฉันมีงานต้องทำ

หรือในอีกตอนหนึ่ง เมื่อละม้ายทิพย์นำของขวัญวันเกิดมามอบให้รวงข้าว แต่แล้วอารมณ์ ก็เปลี่ยนเป็นฉุนเฉียวโดยทันทีเมื่อเห็นว่า รวงข้าวนำรูปแม่ขึ้นมาวางไว้บนโต๊ะ

ละม้ายทิพย์ : เอารูปแม่มาดูทำไม..เลิกคิดถึงคนที่เขาไม่เห็นค่าของเรา เสียทีเถอะรวงข้าว อย่าอยากรู้нкว่าแม่ของเธอณะ เขาคิดถึงเธอบ้างไหม เขาไม่ติดต่อเธอมาก็ปีแล้ว

หรือในฉากหนึ่งระหว่างงานเลี้ยง ละม้ายทิพย์มีสีหน้าไม่พอใจเมื่อเห็นรวงข้าวอยู่ในชุดสีดำตามสมัย เธอดูว่ารวงข้าวกลางงานเลี้ยงต่อหน้าผู้คนมากมายโดยไม่คิดถึงจิตใจของหลานสาว เลยแม่แต่น้อย

ละม้ายทิพย์

:

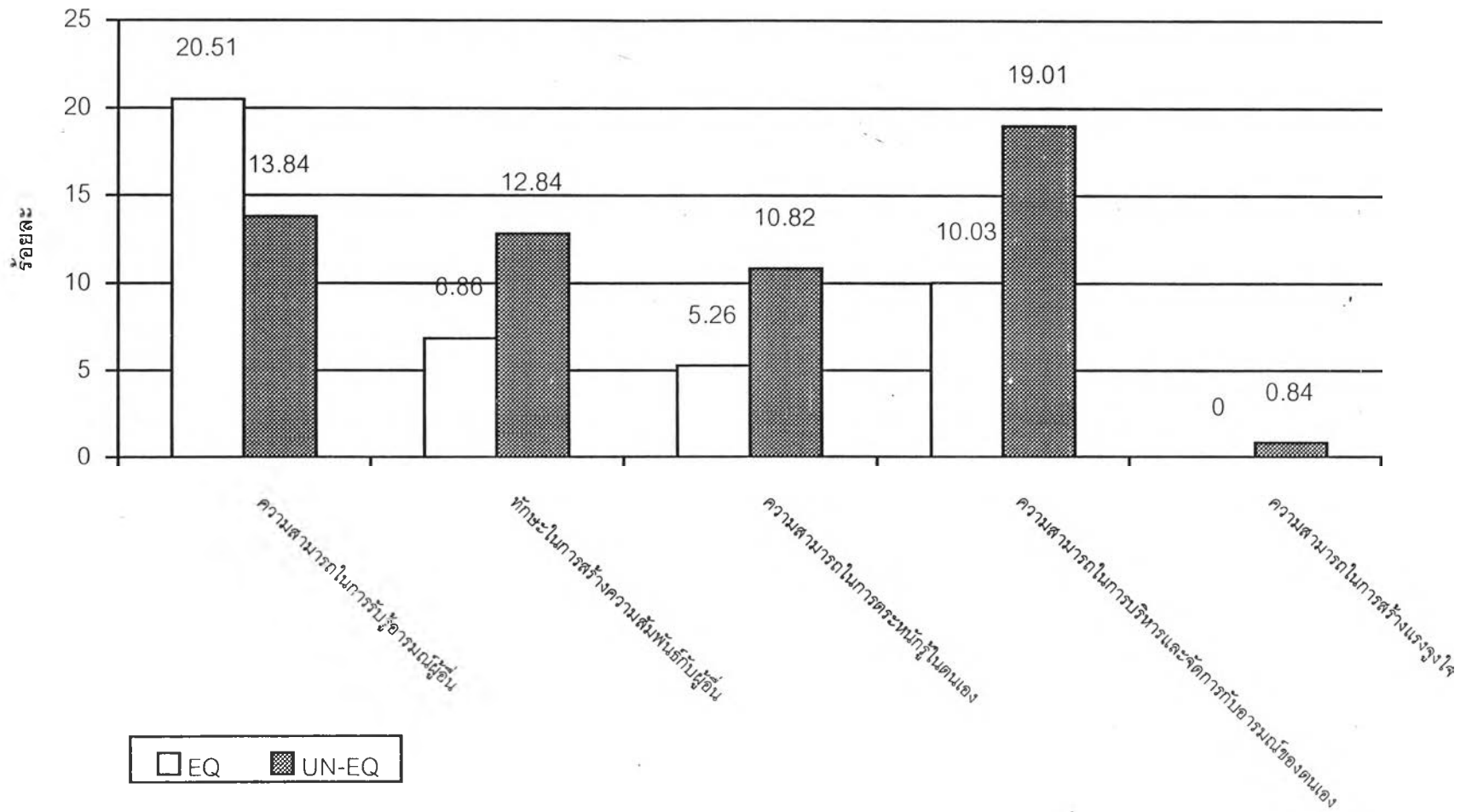
(เสียงดู) รวงข้าว งานรื่นเริงแท้ ๆ ทำไมแต่งชุดดำ  
...อย่าเห่อตามแฟชั่นนักเลยแม่คุณ ไปเปลี่ยนไป เพียง  
ไม่ได้บอกหรือว่าตัดชุดใหม่ให้แล้ว...ไปเปลี่ยนชุด  
ใหม่เดี๋ยวนี้ รวงข้าว

เป็นต้น

ตารางที่ 4.6 : แสดงผลการสำรวจลักษณะความฉลาดทางอารมณ์ของ “ละม้ายทิพย์”

ลักษณะความฉลาดทางอารมณ์	เวลาที่พบ (วินาที)		ร้อยละ	
	สอดคล้อง	ไม่สอดคล้อง	สอดคล้อง	ไม่สอดคล้อง
1) ความสามารถในการรับรู้อารมณ์ผู้อื่น	2,453	1,656	20.51	13.84
1.1) ความเข้าใจในความรู้สึกของผู้อื่น	1,140	889	9.53	7.43
1.2) การมีจิตใจใฝ่บริการ	0	0	0.00	0.00
1.3) ความสามารถในการพัฒนาผู้อื่น	681	461	5.69	3.85
1.4) การยอมรับความแตกต่างของบุคคล	283	164	2.37	1.37
1.5) ความสามารถในการรับรู้อารมณ์และความสัมพันธ์ของกลุ่ม	349	142	2.92	1.19
2) ทักษะในการสร้างความสัมพันธ์กับผู้อื่น	820	1,536	6.86	12.84
2.1) ความสามารถในการโน้มน้าวใจและการมีทักษะในการสื่อสารที่ดี	471	972	3.94	8.13
2.2) ความสามารถในการบริหารและแก้ไขความขัดแย้ง	349	564	2.92	4.71
2.3) การมีความเป็นผู้นำ	0	0	0.00	0.00
2.4) การเป็นที่รักใคร่ของคนทั่วไป	0	0	0.00	0.00
2.5) ความสามารถในการกระตุ้นให้เกิดการเปลี่ยนแปลง	0	0	0.00	0.00
2.6) ความสามารถในการสร้างสายสัมพันธ์ให้เกิดความร่วมมือและความสามารถในการทำงานเป็นทีม	0	0	0.00	0.00
3) ความสามารถในการตระหนักรู้ในตนเอง	629	1,294	5.26	10.82
3.1) ความสามารถในการรับรู้อารมณ์และประเมินอารมณ์ตนเอง	629	1,294	5.26	10.82
3.2) ความเชื่อมั่นในความสามารถและคุณค่าของตน	0	0	0.00	0.00
4) ความสามารถในการบริหารและจัดการกับอารมณ์ของตนเอง	1,200	2,274	10.03	19.01
4.1) ความสามารถในการควบคุมตน	629	1,334	5.26	11.15
4.2) ความเป็นคนน่าไว้วางใจ	0	102	0.00	0.85
4.3) ความมีสติรู้รับผิดชอบและมีคุณธรรม	571	293	4.77	2.45
4.4) ความสามารถในการปรับตัว	0	545	0.00	4.56
4.5) การมีความคิดริเริ่มสร้างสรรค์	0	0	0.00	0.00
5) ความสามารถในการสร้างแรงจูงใจ	0	100	0.00	0.84
5.1) การเป็นผู้มีแรงจูงใจใฝ่สัมฤทธิ์และรู้จักปรับปรุงตนเองสู่มาตรฐานเป็นเลิศ	0	0	0.00	0.00
5.2) ความเป็นผู้ยึดมั่นในเป้าหมายของกลุ่มและองค์กร	0	0	0.00	0.00
5.3) การเป็นคนมองโลกในแง่ดี	0	100	0.00	0.84
รวม = 1) + 2) + 3) + 4) + 5)	5,102	6,860	42.65	57.35
รวมทั้งสิ้น	11,962		100.00	

แผนภูมิแท่งที่ 4.6 แสดงผลการสำรวจลักษณะความฉลาดทางอารมณ์ของ"ละม้ายทิพย์"



#### 4.7 สูวลักษณ์

จากการสำรวจพบว่า “สูวลักษณ์” นั้น พบลักษณะพฤติกรรมที่สอดคล้องกับลักษณะความฉลาดทางอารมณ์ (Emotional Intelligence) จำนวนเพียง 122 วินาที คิดเป็นร้อยละ 0.73 และลักษณะพฤติกรรมที่ไม่สอดคล้องกับลักษณะความฉลาดทางอารมณ์ (Unemotional Intelligence) จำนวน 16,560 วินาที คิดเป็นร้อยละ 99.27 จะเห็นว่า สูวลักษณ์มีลักษณะพฤติกรรมที่สอดคล้องกับลักษณะความฉลาดทางอารมณ์ของสูวลักษณ์ต่ำกว่าพฤติกรรมที่ไม่สอดคล้องถึงร้อยละ 98.54 (ดูตารางที่ 4.7 และแผนภูมิแท่งที่ 4.7 ประกอบ)

ลักษณะพฤติกรรมที่สอดคล้องกับลักษณะความฉลาดทางอารมณ์ (Emotional Intelligence) ของ “สูวลักษณ์” ผู้วิจัยพบลักษณะพฤติกรรมความฉลาดทางอารมณ์เพียง 1 ลักษณะเท่านั้น คือ ด้านความสามารถในการรับรู้อารมณ์ผู้อื่น (Empathy) จำนวนเพียง 122 วินาที คิดเป็นร้อยละ 0.73 .

ลักษณะพฤติกรรมที่ไม่สอดคล้องกับลักษณะความฉลาดทางอารมณ์ (Unemotional Intelligence) ของ “สูวลักษณ์” ผู้วิจัยพบลักษณะพฤติกรรมที่ไม่สอดคล้องกับลักษณะความฉลาดทางอารมณ์ลำดับแรก คือ ด้านความสามารถในการบริหารจัดการกับอารมณ์ของตนเอง (Self Regulation) จำนวน 6,591 วินาที คิดเป็นร้อยละ 39.51 รองลงมา คือ ความสามารถในการรับรู้อารมณ์ผู้อื่น (Empathy) จำนวน 4,635 วินาที คิดเป็นร้อยละ 27.78 และทักษะในการสร้างความสัมพันธ์กับผู้อื่น (Social Skill) จำนวน 2,909 วินาที คิดเป็นร้อยละ 17.44 ตามลำดับ

#### ตัวอย่างพฤติกรรมของตัวละคร “สูวลักษณ์” ที่สอดคล้องกับลักษณะความฉลาดทางอารมณ์

พฤติกรรมความฉลาดทางอารมณ์ของสูวลักษณ์ปรากฏน้อยมาก ซึ่งภาพที่ปรากฏเป็นความรักความเข้าใจที่สูวลักษณ์มีให้ต่อโบลูกสาว เช่น ให้ฉากหนึ่งเมื่อโบเสียใจที่ละมายทิพย์ไม่อนุญาตให้เธอไปเรียนต่อต่างประเทศ สูวลักษณ์มีท่าทางที่อ่อนโยน เข้าใจความเสียใจของลูกสาว จึงกอดลูกไว้พร้อมกับปลอบใจเธอ

สูวลักษณ์ : โบ..ลูกก็รู้นิสัยคุณยายดีนะ ลองแกบอกว่าเป็นไม่ใช่ ไม่ ต่อให้ใครไปพูดแกก็ไม่มีทางยอมหรอก แล้วอีกอย่างหนึ่ง สถานการณ์ของบริษัทคุณพ่อก็ยังไม่ค่อยดีนัก แม้ว่าเขาอย่างนี้ดีกว่านะ โบสอบเอนทรานซ์เรียนปริญญาตรีที่นี่



ไปก่อน ถึงตอนต่อโท แม่รับปากว่าโบจะต้องได้ไปเรียน  
ที่เมืองนอกแน่นอน แม่ให้สัญญาจะ

เป็นต้น

ตัวอย่างพฤติกรรมของตัวละคร “สุวลักษณ์” ที่ไม่สอดคล้องกับลักษณะความฉลาดทางอารมณ์

ลักษณะนิสัยของสุวลักษณ์ เป็นคนชอบอิจฉาริษยา เห็นแต่ประโยชน์ส่วนตน กลัวพี่น้อง  
หรือคนอื่นจะดีเหนือกว่าตน จึงชอบกล่าวหา โจมตี ตำหนิ ทำลายขวัญกำลังใจผู้อื่น จึงไม่แปลกนัก  
ที่จะพบลักษณะพฤติกรรมที่ไม่สอดคล้องกับลักษณะความฉลาดทางอารมณ์อยู่จำนวนมากมาย  
และพฤติกรรมดังกล่าวมักจะส่งผลกระทบต่อหรือสร้างความเดือดร้อนให้แก่ผู้อื่นด้วย ตัวอย่างพฤติ  
กรรมเหล่านี้เช่น

เมื่อสุวลักษณ์เข้ามาซ้ำเติมครอบครัวของอรรคเดชน้องชายที่กำลังมีปากเสียงกันอยู่ แทน  
ที่จะช่วยเหลือให้สถานการณ์มันดีขึ้น เธอมองทั้งสองด้วยสายตาที่ชิงชัง

สุวลักษณ์ : ตามเคย..แบบเดิม ๆ ละสิ พ่อแม่ทะเลาะกัน ยายรวง  
ข้าวทำฤทธิ์ป่วย ต้องให้คุณย่าพาไปหาหมอ แล้วพ่อแม่  
ก็มานั่งทะเลาะกันต่อ เหมือนดูหนังเก่าซ้ำ ๆ ซาก ๆ น่า  
เบื่อ

หรือสุวลักษณ์พูดจาซ้ำเติมรวงข้าวที่ละม้ายทิพย์ไม่อนุญาตให้เธอไปเรียนที่โรงเรียนใหม่  
เพราะริษยาหลานสาวกลัวจะไม่ดีกว่าลูกสาวตน ทั้งที่หลานสาวกำลังอยู่ในอาการเสียใจ

สุวลักษณ์ : ไร้..เรื่องแค่นี้ ร้องไห้อย่างกับเรื่องใหญ่โต  
: คุณย่านะ เขาก็คงเห็นว่าโรงเรียนผู้หญิงนะ เหมาะกับ  
แกแล้วละรวงข้าว ไปเรียนกับผู้ชาย เดียวก็เกิดเรื่องให้  
ได้อายกันไปทั่วอีกจนได้

หรือการนำเรื่องไม่ดีของผู้อื่นมาพูดเพื่อหวังให้เห็นว่าตนเองดีกว่าหรือเหนือกว่า เหมือน  
ตอนหนึ่ง เมื่อสุวลักษณ์นำเรื่องของเกศกมลกับชัชพรแพนกุ้ยมาฟ้องละม้ายทิพย์ ทำให้แม่เกิด  
ความไม่สบายใจ ส่วนสุวลักษณ์นั้นรู้สึกชะใจที่สามารถสร้างภาพลบให้พี่น้องในสายตาของแม่ได้

- สวลักษณ์ : เกศกมลทำงานหน้าแล้วไงคะคุณแม่..คงก๊วยที่ไหนไม่รู้  
 ไปนอนที่คอนโดที่หัวหิน พอายโบเจอเข้าก็หลับไปพัก  
 กันที่อื่น เท่านั้นยังไม่พอ ยังมีหน้ามายืมเงินหลานไป  
 เป็นค่าที่พักอีกนะคะ  
 ละม้ายทิพย์ : เขาไปกับใคร  
 สวลักษณ์ : สู้ไม่ทราบค่ะ รู้แต่ว่าสภาพโทรมสุดขีด หน้าตาเหมือนไอ้  
 โจร

หรือในตอนหนึ่งที่ทำให้เห็นถึงความไร้คุณธรรมและการขาดความยั้งคิดของสวลักษณ์ เมื่อเธอต่อว่ารวงข้าวว่าเป็นสาเหตุทำให้โบถูกเตี้ยทำลายในโรงแรมระหว่างซ่อมละครการกุศล โดยไม่ฟังเหตุผลใดๆ จากหลานสาวเลย

- สวลักษณ์ : มันเรื่องอะไรของเธอ อ้อ นี่ไปสนิทกับไอ้คนนี้อีกเหอ  
 ยายตัวยุ่งเลือกคบแต่ไอ้ก๊วย ไม่มีสกุลรุนชาติ เอาความ  
 เดือดร้อนมาให้ญาติพี่น้อง

และเธอยังจะเอาเรื่องกับเตี้ยจนถึงที่สุด โดยเข้าแจ้งตำรวจโดยไม่ยอมยอมความ และยังไล่สุภาแม่ของเตี้ยออกจากงานอย่างไร้เหตุผล

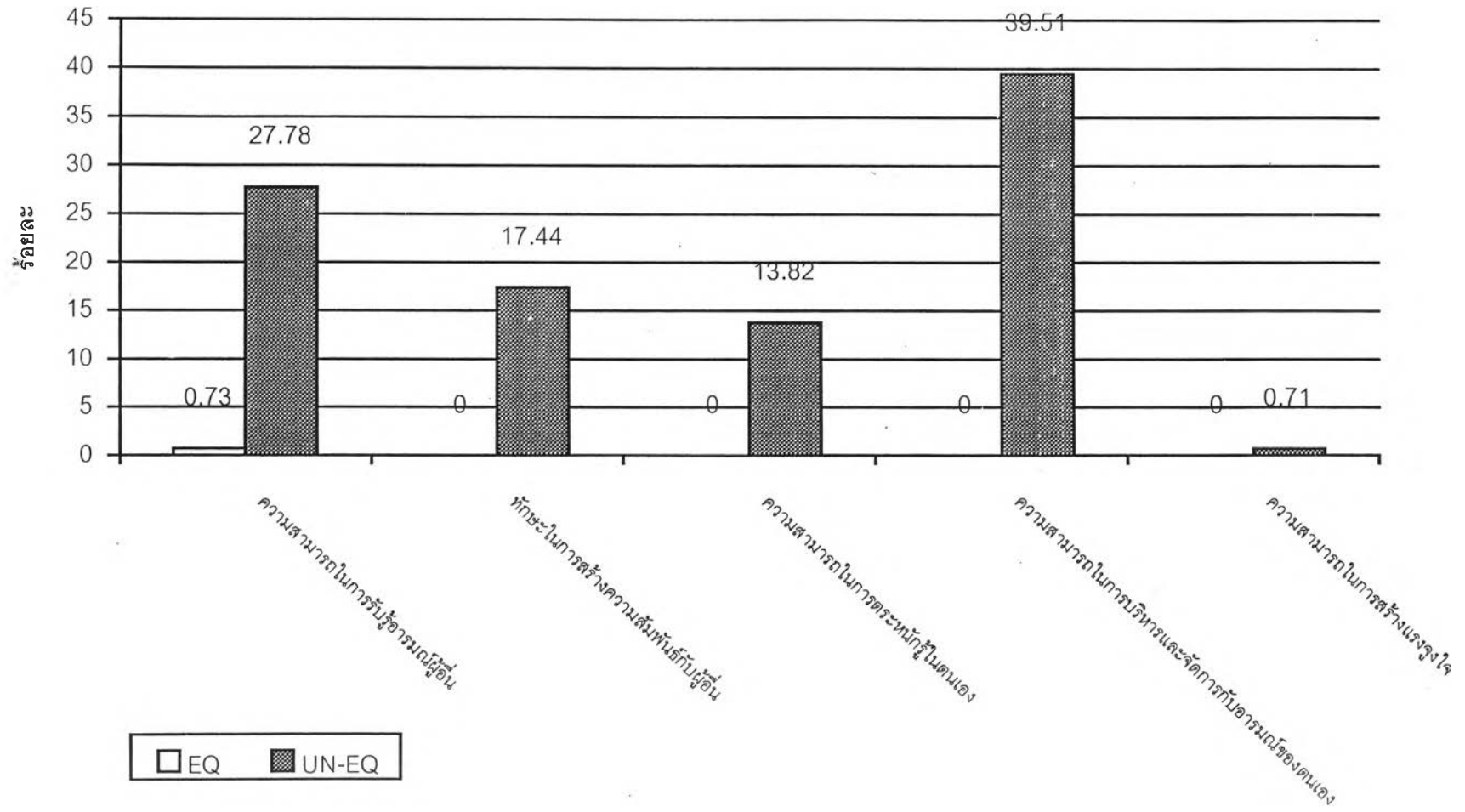
- สวลักษณ์ : (เสียงไร้ความเมตตา)จะมาขอความเห็นใจจากคุณแม่  
 หรือเสียเวลาเปล่าล่ะ ..คุณแม่ฉันไม่สบาย ท่านไม่  
 พร้อมจะรับรู้เรื่องวุ่นวาย(จ้างหน้าสุภา) ไม่รู้จักสั่งสอน  
 ลูกตัวเอง เทียวได้ให้ไประรานรังแกคนอื่น มันก็สมควร  
 แล้ว ที่คนเป็นแม่ต้องเดือดร้อนแบบนี้  
 สุภา : คุณเป็นผู้ใหญ่แล้ว ควรจะฟังความทั้งสองทางนะคะ  
 สวลักษณ์ : ทางไหนบ้างล่ะ (ยิ้มเยาะ) ทางที่เธอโดนไล่ออกจากโรง  
 พยาบาล หรือว่าทางที่ไอ้หนักเลงลูกชายของเธอโดนคัด  
 ชื่อออกจากมหาวิทยาลัย ฮี สมน้ำหน้า จนแล้วไม่รู้จัก  
 เจียม

เป็นต้น

ตารางที่ 4.7 : แสดงผลการสำรวจลักษณะความฉลาดทางอารมณ์ของ “สุวลักษณ์”

ลักษณะความฉลาดทางอารมณ์	เวลาที่พบ (วินาที)		ร้อยละ	
	สอดคล้อง	ไม่สอดคล้อง	สอดคล้อง	ไม่สอดคล้อง
1) ความสามารถในการรับรู้อารมณ์ผู้อื่น	122	4.635	0.73	27.78
1.1) ความเข้าใจในความรู้สึกของผู้อื่น	122	2.387	0.73	14.31
1.2) การมีจิตใจใฝ่บริการ	0	160	0.00	0.96
1.3) ความสามารถในการพัฒนาผู้อื่น	0	1.949	0.00	11.68
1.4) การยอมรับความแตกต่างของบุคคล	0	139	0.00	0.83
1.5) ความสามารถในการรับรู้อารมณ์และความสัมพันธ์ของกลุ่ม	0	0	0.00	0.00
2) ทักษะในการสร้างความสัมพันธ์กับผู้อื่น	0	2.909	0.00	17.44
2.1) ความสามารถในการโน้มน้าวใจและการมีทักษะในการสื่อสารที่ดี	0	1,324	0.00	7.94
2.2) ความสามารถในการบริหารและแก้ไขความขัดแย้ง	0	1,585	0.00	9.50
2.3) การมีความเป็นผู้นำ	0	0	0.00	0.00
2.4) การเป็นที่รักใคร่ของคนทั่วไป	0	0	0.00	0.00
2.5) ความสามารถในการกระตุ้นให้เกิดการเปลี่ยนแปลง	0	0	0.00	0.00
2.6) ความสามารถในการสร้างสายสัมพันธ์ให้เกิดความร่วมมือและความสามารถในการทำงานเป็นทีม	0	0	0.00	0.00
3) ความสามารถในการตระหนักรู้ในตนเอง	0	2.306	0.00	13.82
3.1) ความสามารถในการรับรู้อารมณ์และประเมินอารมณ์ตนเอง	0	2,306	0.00	13.82
3.2) ความเชื่อมั่นในความสามารถและคุณค่าของตน	0	0	0.00	0.00
4) ความสามารถในการบริหารและจัดการกับอารมณ์ของตนเอง	0	6,591	0.00	39.51
4.1) ความสามารถในการควบคุมตน	0	2,260	0.00	13.55
4.2) ความเป็นคนน่าไว้วางใจ	0	1,654	0.00	9.91
4.3) ความมีสติรู้รับผิดชอบและมีคุณธรรม	0	2,178	0.00	13.06
4.4) ความสามารถในการปรับตัว	0	499	0.00	2.99
4.5) การมีความคิดริเริ่มสร้างสรรค์	0	0	0.00	0.00
5) ความสามารถในการสร้างแรงจูงใจ	0	119	0.00	0.71
5.1) การเป็นผู้มีแรงจูงใจใฝ่สัมฤทธิ์และรู้จักปรับปรุงตนเองสู่มาตรฐานเป็นเลิศ	0	0	0.00	0.00
5.2) ความเป็นผู้ยึดมั่นในเป้าหมายของกลุ่มและองค์กร	0	0	0.00	0.00
5.3) การเป็นคนมองโลกในแง่ดี	0	119	0.00	0.71
รวม = 1) + 2) + 3) + 4) + 5)	122	16,560	0.73	99.27
รวมทั้งสิ้น	16,682		100.00	

แผนภูมิแท่งที่ 4.7 แสดงผลการสำรวจลักษณะความฉลาดทางอารมณ์ของ"สุวลักษณ์"



จากการวิเคราะห์การถ่ายทอดความฉลาดทางอารมณ์ในละครโทรทัศน์เรื่องคุณชายนี้ ผู้วิจัยพบว่า พฤติกรรมความฉลาดทางอารมณ์ของตัวละครกลุ่มตัวอย่างนั้น แต่ละคนมีพฤติกรรมความฉลาดทางอารมณ์ในลำดับที่แตกต่างกันไป โดยตัวละครที่มีพฤติกรรมสอดคล้องกับลักษณะความฉลาดทางอารมณ์อยู่ในอันดับสูงที่สุดคือ ตาแหยม รองลงมา คือ คุณมหา และโต้ง ตามลำดับ ส่วนตัวละครที่มีพฤติกรรมไม่สอดคล้องกับลักษณะความฉลาดทางอารมณ์อยู่ในอันดับสูงที่สุด คือ เต๋ย รองลงมา คือ สุวลักษณ์ และละม้ายทิพย์ ตามลำดับ (ดูตารางที่ 4.8 และแผนภูมิแท่งที่ 4.8 ประกอบ)

ผู้วิจัยยังพบว่าตัวละครที่มีลักษณะพฤติกรรมที่สอดคล้องกับลักษณะความฉลาดทางอารมณ์สูงกว่าลักษณะพฤติกรรมที่ไม่สอดคล้อง คือ คุณมหา ตาแหยม และโต้ง โดยทั้งสามนั้นมีอันดับความมากน้อย 2 อันดับแรกเหมือนกัน คือมีลักษณะพฤติกรรมที่สอดคล้องกับลักษณะความฉลาดทางอารมณ์ในด้านความสามารถในการรับรู้อารมณ์ผู้อื่น (Empathy) อยู่ในอันดับที่หนึ่ง รองลงมาคือ ความสามารถในการบริหารและจัดการกับอารมณ์ของตนเอง (Self Regulation) ส่วนตัวละครที่มีลักษณะพฤติกรรมที่ไม่สอดคล้องกับลักษณะความฉลาดทางอารมณ์สูงกว่าลักษณะพฤติกรรมที่สอดคล้อง คือ สุวลักษณ์ เต๋ย รวงข้าว และละม้ายทิพย์นั้น มีลักษณะพฤติกรรมที่ไม่สอดคล้องกับลักษณะความฉลาดทางอารมณ์ในอันดับที่หนึ่งเหมือนกัน คือ ด้านความสามารถในการบริหารและจัดการกับอารมณ์ของตนเอง (Self Regulation)

และผลการศึกษายังพบว่า ตัวละครมีลักษณะพฤติกรรมสอดคล้องกับลักษณะความฉลาดทางอารมณ์มากกว่าลักษณะที่ไม่สอดคล้องถึงร้อยละ 10.72 (ดูตารางที่ 4.9 และแผนภูมิแท่งที่ 4.9 ประกอบ) โดยพบลักษณะพฤติกรรมที่สอดคล้องกับลักษณะความฉลาดทางอารมณ์ในด้านความสามารถในการรับรู้อารมณ์ผู้อื่น (Empathy) อยู่ในอันดับที่หนึ่ง จำนวน 43,456 วินาที คิดเป็นร้อยละ 28.01 รองลงมา คือ ความสามารถในการบริหารและจัดการกับอารมณ์ของตนเอง (Self Regulation) จำนวน 26,454 วินาที คิดเป็นร้อยละ 17.05 และความสามารถในการตระหนักรู้ในตนเอง (Self Awareness) จำนวน 10,421 วินาที คิดเป็นร้อยละ 6.72 ตามลำดับ

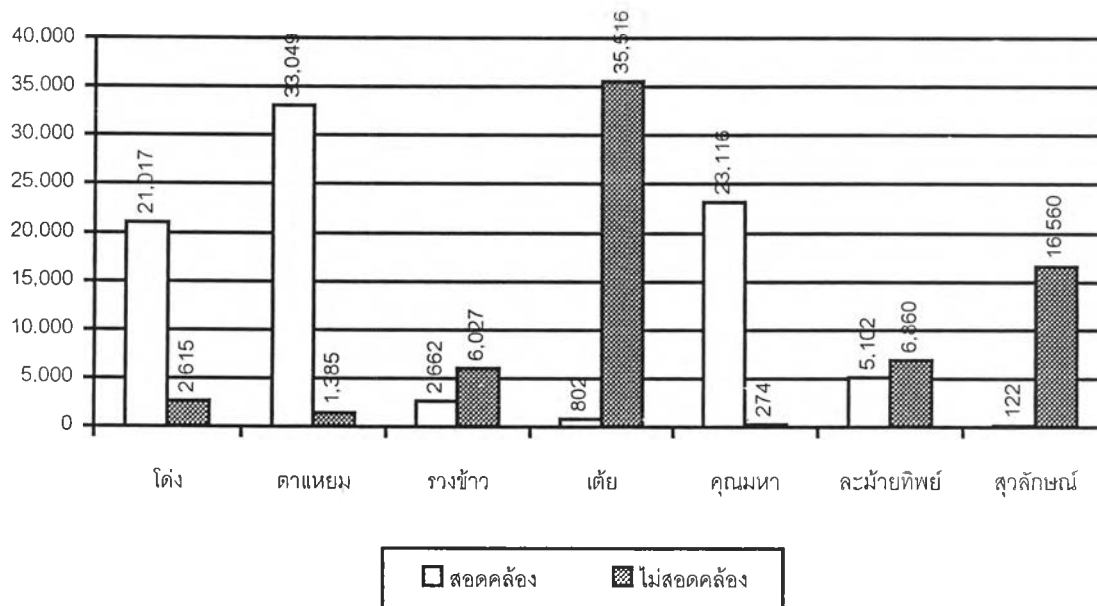
และพบลักษณะพฤติกรรมที่ไม่สอดคล้องกับลักษณะความฉลาดทางอารมณ์ในด้านความสามารถในการบริหารและจัดการกับอารมณ์ของตนเอง (Self Regulation) อยู่ในอันดับที่หนึ่ง จำนวน 29,205 วินาที คิดเป็นร้อยละ 18.82 รองลงมา คือ ความสามารถในการรับรู้อารมณ์ผู้อื่น (Empathy) จำนวน 18,038 วินาที คิดเป็นร้อยละ 11.63 และความสามารถในการตระหนักรู้ในตนเอง (Self Awareness) จำนวน 11,670 วินาที คิดเป็นร้อยละ 7.52 ตามลำดับ

ตารางที่ 4.8 : แสดงผลการสำรวจพฤติกรรมความฉลาดทางอารมณ์ของ  
ตัวละครกลุ่มตัวอย่างในโทรทัศน์เรื่องคุณชาย

ตัวละคร	เวลาที่พบ (วินาที)	
	สอดคล้อง	ไม่สอดคล้อง
โด่ง	21,017	2,615
ตาแหยม	33,049	1,385
รวงข้าว	2,662	6,027
เตี้ย	802	35,516
คุณมหา	23,116	274
ละม้ายทิพย์	5,102	6,860
สุวลักษณ์	122	16,560
รวม	85,870	69,237

แผนภูมิแท่งที่ 4.8

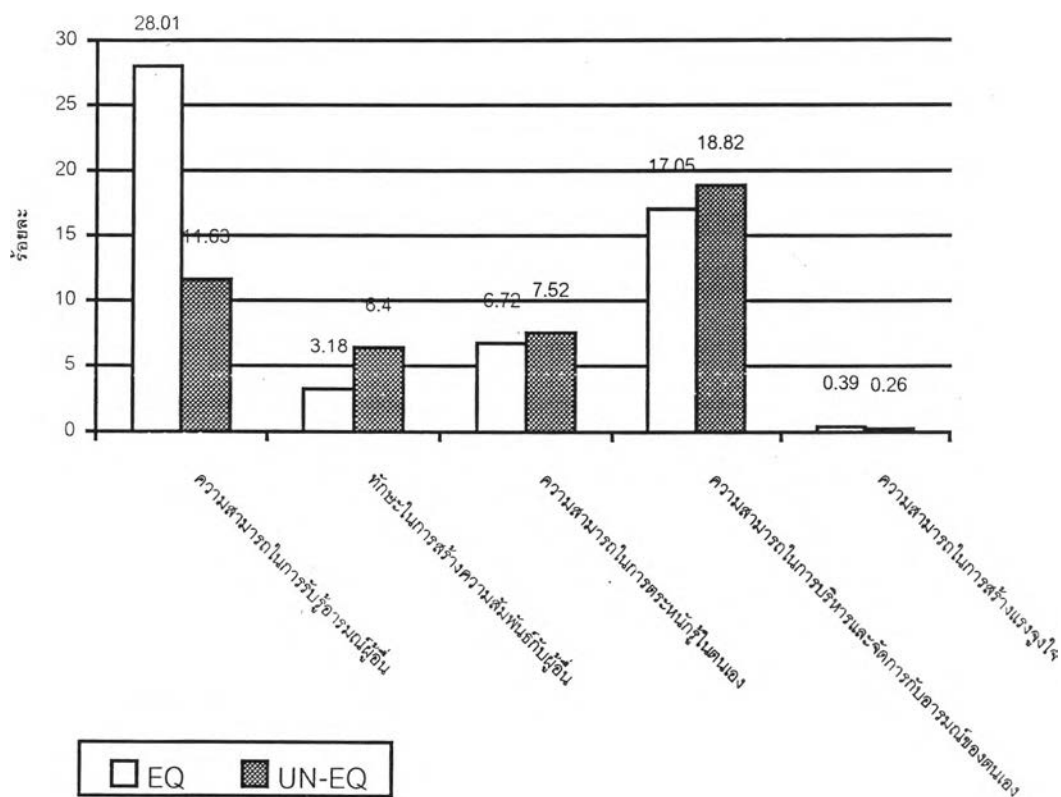
แสดงผลการสำรวจพฤติกรรมความฉลาดทางอารมณ์ของ  
ตัวละครกลุ่มตัวอย่างในละครโทรทัศน์เรื่องคุณชาย



ตารางที่ 4.9 : แสดงผลภาพรวมการสำรวจลักษณะความฉลาดทางอารมณ์ใน  
ละครโทรทัศน์เรื่องคุณชาย

ลักษณะความฉลาดทางอารมณ์	เวลาที่พบ (วินาที)		ร้อยละ	
	สอดคล้อง	ไม่สอดคล้อง	สอดคล้อง	ไม่สอดคล้อง
1) ความสามารถในการรับรู้อารมณ์ผู้อื่น	43,456	18,038	28.01	11.63
1.1) ความเข้าใจในความรู้สึกของผู้อื่น	19,687	8,989	12.69	5.80
1.2) การมีจิตใจใฝ่บริการ	5,688	384	3.67	0.25
1.3) ความสามารถในการพัฒนาผู้อื่น	16,308	7,171	10.51	4.62
1.4) การยอมรับความแตกต่างของบุคคล	1,264	1,352	0.81	0.87
1.5) ความสามารถในการรับรู้อารมณ์และความสัมพันธ์ของกลุ่ม	509	142	0.33	0.09
2) ทักษะในการสร้างความสัมพันธ์กับผู้อื่น	4,935	9,921	3.18	6.40
2.1) ความสามารถในการโน้มน้าวใจและการมีทักษะในการสื่อสารที่ดี	2,865	5,266	1.85	3.40
2.2) ความสามารถในการบริหารและแก้ไขความขัดแย้ง	1,085	4,617	0.70	2.98
2.3) การมีความเป็นผู้นำ	0	0	0.00	0.00
2.4) การเป็นที่รักใคร่ของคนทั่วไป	857	38	0.55	0.02
2.5) ความสามารถในการกระตุ้นให้เกิดการเปลี่ยนแปลง	0	0	0.00	0.00
2.6) ความสามารถในการสร้างสายสัมพันธ์ให้เกิดความร่วมมือและความสามารถในการทำงานเป็นทีม	128	0	0.08	0.00
3) ความสามารถในการตระหนักรู้ในตนเอง	10,421	11,670	6.72	7.52
3.1) ความสามารถในการรับรู้อารมณ์และประเมินอารมณ์ตนเอง	10,123	11,670	6.53	7.52
3.2) ความเชื่อมั่นในความสามารถและคุณค่าของตนเอง	298	0	0.19	0.00
4) ความสามารถในการบริหารและจัดการกับอารมณ์ของตนเอง	26,454	29,205	17.05	18.82
4.1) ความสามารถในการควบคุมตน	9,435	11,664	6.08	7.52
4.2) ความเป็นคนน่าไว้วางใจ	5,487	4,862	3.54	3.13
4.3) ความมีสติรับรู้รับผิดชอบและมีคุณธรรม	11,137	8,878	7.18	5.72
4.4) ความสามารถในการปรับตัว	395	3,801	0.25	2.45
4.5) การมีความคิดริเริ่มสร้างสรรค์	0	0	0.00	0.00
5) ความสามารถในการสร้างแรงจูงใจ	774	403	0.39	0.26
5.1) การเป็นผู้มีแรงจูงใจใฝ่สัมฤทธิ์และรู้จักปรับปรุงตนเองสู่มาตรฐานเป็นเลิศ	355	0	0.23	0.00
5.2) ความเป็นผู้ยึดมั่นในเป้าหมายของกลุ่มและองค์กร	0	0	0.00	0.00
5.3) การเป็นคนมองโลกในแง่ดี	249	403	0.16	0.26
รวม = 1) + 2) + 3) + 4) + 5)	85,870	69,237	55.36	44.64
รวมทั้งสิ้น	155,107		100.00	

แผนภูมิแท่งที่ 4.9 แสดงผลภาพรวมการสำรวจลักษณะความฉลาดทางอารมณ์ใน  
ละครโทรทัศน์เรื่องคุณชาย



จากการศึกษาการถ่ายทอดความฉลาดทางอารมณ์ในละครโทรทัศน์เรื่องคุณชาย สรุปได้ว่าการนำเสนอลักษณะความฉลาดทางอารมณ์ผ่านพฤติกรรมของตัวละคร โดยพบลักษณะพฤติกรรมของตัวละครที่สอดคล้องกับลักษณะความฉลาดทางอารมณ์สูงกว่าพฤติกรรมที่ไม่สอดคล้อง และตัวละครที่ได้รับบทบาทเป็นตัวละครฝ่ายดีของเรื่องทั้งตัวละครเอกและตัวละครประกอบมีระดับความฉลาดทางอารมณ์ที่แตกต่างกันไป ทั้งนี้ขึ้นอยู่กับบุคลิกลักษณะนิสัยที่ตัวละครนั้นถูกกำหนดขึ้นมา ตัวละครฝ่ายดีที่มีลักษณะพฤติกรรมที่สอดคล้องกับลักษณะความฉลาดทางอารมณ์สูง คือ คุณมหา ตาแหยม และโด่ง ซึ่งตัวละครดังกล่าวนี้จะมีลักษณะพฤติกรรมที่สอดคล้องกับความฉลาดทางอารมณ์เกือบครบทั้ง 5 ลักษณะ โดยลักษณะที่ปรากฏเด่นชัด คือ ความสามารถในการรับรู้อารมณ์ผู้อื่น (Empathy) และความสามารถในการบริหารและจัดการกับอารมณ์ของตนเอง (Self Regulation) และยังมีพบตัวละครฝ่ายดีที่มีลักษณะพฤติกรรมที่ไม่สอดคล้องกับลักษณะความฉลาดทางอารมณ์สูงกว่าลักษณะที่สอดคล้อง ได้แก่ รวงข้าว และละม้ายทิพย์



นอกจากนั้นจากการศึกษายังพบว่า ตัวละครที่ได้รับบทบาทเป็นตัวละครฝ่ายร้ายของเรื่อง ทั้งที่เป็นตัวละครเอกและตัวละครประกอบล้วนแล้วแต่มีลักษณะพฤติกรรมที่ไม่สอดคล้องกับความฉลาดทางอารมณ์อยู่ในระดับสูงทั้งสิ้น ทั้งแต่ที่รับบทเป็นตัวเอกฝ่ายร้าย และสุวลักษณ์ที่รับบทเป็นตัวละครประกอบฝ่ายร้าย ตัวละครฝ่ายร้ายนี้ขาดลักษณะความฉลาดทางอารมณ์ทั้ง 5 ลักษณะ คือ ขาดความสามารถในการบริหารและจัดการกับอารมณ์ของตนเอง (Self Regulation) ขาดความสามารถในการรับรู้อารมณ์ผู้อื่น (Empathy) ขาดทักษะในการสร้างความสัมพันธ์กับผู้อื่น (Social Skill) ขาดความสามารถในการตระหนักรู้ในตนเอง (Self Awareness) และขาดความสามารถในการสร้างแรงจูงใจที่ดีต่อตนเอง (Motivation) ตามลำดับ

การถ่ายทอดความฉลาดทางอารมณ์ในโทรทัศน์เรื่องคุณชาย อาจกล่าวสรุปโดยย่อได้ว่า ละครเรื่องนี้มีการถ่ายทอดลักษณะความฉลาดทางอารมณ์ใน 2 ด้าน คือ ทั้งด้านพฤติกรรมที่สอดคล้องและไม่สอดคล้อง โดยพบลักษณะพฤติกรรมของตัวละครที่สอดคล้องกับลักษณะความฉลาดทางอารมณ์สูงกว่าพฤติกรรมที่ไม่สอดคล้อง โดยตัวละครที่ได้รับบทบาทในฝ่ายดีนั้นไม่จำเป็นต้องมีลักษณะพฤติกรรมที่สอดคล้องกับลักษณะความฉลาดทางอารมณ์สูงเสมอไป ส่วนตัวละครที่ได้รับบทในฝ่ายร้ายนั้นล้วนมีลักษณะพฤติกรรมที่ไม่สอดคล้องกับลักษณะความฉลาดทางอารมณ์อยู่ในระดับสูงด้วยกันทั้งสิ้น