

รายการอ้างอิง

ภาษาไทย

กฤษฎณี พิทักษ์ชัยธรรม.2533. ความสัมพันธ์ระหว่างการขยายตัวของอุตสาหกรรมกับลักษณะ

ความเป็นเมืองของเทศบาลเมืองสมุทรปราการ. วิทยานิพนธ์มหาบัณฑิต ภาควิชา

ภูมิศาสตร์ จุฬาลงกรณ์มหาวิทยาลัย.

วิชาการและแผนงาน, กอง. ม.ป.ป.แผนพัฒนาประจำปี 2544ของเทศบาลตำบลแหลมฉบัง.

ชลบุรี : กองวิชาการและแผนงาน สำนักงานเทศบาลตำบลแหลมฉบัง (อัดสำเนา)

จำรูญ วัชรภักย์.2521. นิคมอุตสาหกรรมแห่งประเทศไทย. วารสารการนิคมอุตสาหกรรมแห่ง

ประเทศไทย (มกราคม-กุมภาพันธ์)

ฉัตรชัย พงศ์ประยูร.2527. **ภูมิศาสตร์เมือง.** กรุงเทพมหานคร : ไทยวัฒนาพานิช.

ชูลี ไยบัวเทศ.2525. **บทบาทของนิคมอุตสาหกรรมที่มีผลต่อการขยายตัวของชุมชน กรณี**

ศึกษานิคมอุตสาหกรรมบางชัน. วิทยานิพนธ์มหาบัณฑิต ภาควิชาการวางแผนภาคและ

เมือง จุฬาลงกรณ์มหาวิทยาลัย.

นิจ ใหญ่ธีระนันท์.2523. เชียงใหม่กับการพัฒนาและการอนุรักษ์. **วารสารข่าวสารสมาคมไทย**

อเมริกัน.1-2.

นำพวัลย์ กิจรักษ์กุล.2528. **ภูมิศาสตร์การตั้งถิ่นฐาน.** กรุงเทพมหานคร : โอเดียนสโตร์.

ประจักษ์ ศกุนตะลักษณะ.2531. **เศรษฐศาสตร์เมือง.** กรุงเทพมหานคร : โรงพิมพ์จุฬาลงกรณ์

มหาวิทยาลัย.

ประเสริฐ วิทยารัฐ.2520. **แนวโน้มการขยายตัวของเมืองขนาดเล็ก.** **วารสารภูมิศาสตร์.**

พรเทพ พิมลเสถียร.ดร.2522. การวางแผนพัฒนาจังหวัดสมุทรบูรณ์แบบ **เอกสารประกอบการคำ**

บรรยายของฝ่ายสาธารณสุขปโภคและสิ่งแวดล้อม. กรุงเทพมหานคร : สำนักงานนโยบายและ

แผน กระทรวงมหาดไทย.

พระราชบัญญัติการนิคมอุตสาหกรรมแห่งประเทศไทย พ.ศ.2515. 2515. **ราชกิจจานุเบกษา ฉบับ**

พิเศษ 89. (ธันวาคม)

พระราชบัญญัติการนิคมอุตสาหกรรมแห่งประเทศไทย พ.ศ.2522. 2522. **ราชกิจจานุเบกษา ฉบับ**

พิเศษ 96. (มีนาคม)

มานพ พงศทัต.2523. **ผังเมืองประชาชาบ้าน จดหมายข่าวสภาวะแวดล้อม 1 (พฤษภาคม)**

- ลักษณะ ขาวสวน.2539. กลยุทธ์ในการพัฒนาอุตสาหกรรมและชุมชนเมืองในอำเภอศรีราชา จังหวัดชลบุรี. วิทยานิพนธ์มหาบัณฑิต ภาควิชาการวางแผนภาคและเมือง จุฬาลงกรณ์มหาวิทยาลัย.
- วิชัย โถสุวรรณจินดา.2520. นิคมอุตสาหกรรมกับการพัฒนาประเทศ วารสารการนิคมอุตสาหกรรมแห่งประเทศไทย.2 (กรกฎาคม-สิงหาคม)
- ศุภจิต มโนพิโมกษ์.2526. รายงานผลการวิจัยการวางแผนการใช้ประโยชน์ที่ดินเขตชานเมือง กรุงเทพมหานคร. วิทยานิพนธ์มหาบัณฑิต ภาควิชาศึกษาศาสตร์ มหาวิทยาลัยมหิดล.
- สมชาย เดชะพรหมพันธุ์.2522 ภูมิศาสตร์เมือง. กรุงเทพมหานคร : พิมพ์วัฒนา.
- สมศักดิ์ เศรษฐนันท์.2527. การศึกษาแนวโน้มการใช้ที่ดินในเขตยานนาวา กรุงเทพมหานคร. วิทยานิพนธ์มหาบัณฑิต ภาควิชาการวางแผนภาคและเมือง จุฬาลงกรณ์มหาวิทยาลัย.
- สุพัตรา สุภาพ.2515.ปัญหาสังคม.กรุงเทพมหานคร : ไทยวัฒนาพานิช.
- สุรีย์ บุญญานพวงศ์.2541. บทบาทของนิคมอุตสาหกรรมภาคเหนือต่อการเจริญเติบโตของ ชุมชนโดยรอบ. พิมพ์ครั้งที่ 1 เชียงใหม่ : สถาบันวิจัยสังคม มหาวิทยาลัยเชียงใหม่.
- สุรรัตน์ ณ นคร.2526. การศึกษาการเปลี่ยนแปลงการใช้ที่ดินและผลกระทบทางเศรษฐกิจ สังคม ที่มีต่อเกษตรกร เขตหนองแขม กรุงเทพมหานคร. วิทยานิพนธ์มหาบัณฑิต มหาวิทยาลัยเกษตรศาสตร์.
- สุวัฒนา สุกใส.2524. นโยบายการใช้ที่ดินในเขตชานเมืองชั้นนอกของกรุงเทพมหานคร กรณีศึกษาเพื่อวางแผนเสนอแนะการใช้ที่ดินในเขตลาดกระบัง. วิทยานิพนธ์มหาบัณฑิต ภาควิชาการวางแผนภาคและเมือง จุฬาลงกรณ์มหาวิทยาลัย.
- อรรวรรณ จันทร์ประทิว.2540. การวางแผนการใช้ที่ดินชุมชนเมืองเพื่อรองรับการพัฒนา อุตสาหกรรม อำเภอบางสะพาน จังหวัดประจวบคีรีขันธ์. วิทยานิพนธ์มหาบัณฑิต ภาควิชาการวางแผนภาคและเมือง จุฬาลงกรณ์มหาวิทยาลัย.
- อรรถัย เลิศจิตติสุทธิ.2537. การศึกษาตัวชี้วัดการเจริญเติบโตของเมืองจากการพัฒนา อุตสาหกรรมและการท่องเที่ยว : กรณีศึกษาจังหวัดชลบุรีและจังหวัดระยอง. วิทยานิพนธ์มหาบัณฑิต ภาควิชาการวางแผนภาคและเมือง จุฬาลงกรณ์มหาวิทยาลัย.
- อเนก บุญภักดี.2509. นิคมอุตสาหกรรมในญี่ปุ่น. อุตสาหกรรมสาร. 18 (16 ก.ย.)
- อาทร สุโพโปฏก.2515. การพัฒนานิคมอุตสาหกรรมในประเทศไทย. ข่าวสารสำนักผังเมือง. 26 (เมษายน)
- อุศนา จันทร์หอม.2526. การศึกษาและวิเคราะห์รูปแบบอุตสาหกรรมบริเวณลุ่มน้ำแม่กลอง. วิทยานิพนธ์มหาบัณฑิต ภาควิชาการวางแผนภาคและเมือง จุฬาลงกรณ์มหาวิทยาลัย.

ภาษาอังกฤษ

Jame H.Johnson.1967.Urban Geography.London : Pergamon Press Ltd.

Johnston,R.J.1971.Urban Residential Pattern. New York : Praeger Publisher.

Keeble Lewis.1964. Principle and Praticce of town and country Planning. 3rd ed.London :
Estates Gazetle Ltd.

Peter H.Gloeckner.1966. Industrial Estates : An Instrument for Industrial Development and
Promotion. Lahore : Ferozsos Ltd.

R.L.Morrill.1970.The Spatial Organization or Society Ch.4,5,8 (ดร.ปรีชา เปี่ยมพงษ์สานต์
นำมาอ้างอิงในการวางแผนพัฒนาภาคเพื่อการกระจายรายได้ สำนักงานคณะกรรมการ
พัฒนาเศรษฐกิจและสังคมแห่งชาติ, 2520)

Thomas David.1973."Urban land evaluation" in Evaluating the Human Environment :
Essay in Applied Geography.Edited by J.A.Dawson and J.C.Doornkamp.London :
Edward Arnold.

William Bredo.1960.Industrial Estates : Tool for Industrialization. Illinois : Standford
Research Institutes.Fred Press of Glencoe.

ต้นฉบับ หน้าขาดหาย

ภาคผนวก ก

แบบสอบถามวิทยานิพนธ์

เรื่อง

บทบาทของแหล่งอุตสาหกรรมแหลมฉบังต่อการขยายตัวของชุมชนเมือง
บริเวณเทศบาลตำบลแหลมฉบัง

โดย นางสาวสุภาพร มานะจิตประเสริฐ
คณะอักษรศาสตร์ จุฬาลงกรณ์มหาวิทยาลัย

วัตถุประสงค์ของการวิจัย

1. เพื่อศึกษาเปรียบเทียบการเปลี่ยนแปลงการใช้ที่ดินชุมชนเมืองบริเวณเทศบาลตำบลแหลมฉบัง 3 ช่วงเวลา คือ ปี พ.ศ.2528, พ.ศ. 2535 และพ.ศ. 2542
2. เพื่อศึกษาบทบาทของแหล่งอุตสาหกรรมแหลมฉบังต่อการขยายตัวของชุมชนเมืองฯในข้อ 1

ตอนที่ 1 ข้อมูลเกี่ยวกับผู้ตอบ

1. เพศ

- ชาย หญิง

2. สถานภาพ

- โสด สมรส หย่า/หม้าย

3. อายุ

- น้อยกว่า 20 ปี 21-30 ปี 31-40 ปี
 41-50 ปี 51-60 ปี มากกว่า 60 ปี

4. การศึกษา

- ต่ำกว่าประถมศึกษา ประถมศึกษา
 มัธยมศึกษาตอนต้น มัธยมศึกษาตอนปลาย/ปวช.
 อนุปริญญา/ปวส. ปริญญาตรี
 สูงกว่าปริญญาตรี ไม่ได้เรียน

5. อาชีพ

- รับราชการ/รัฐวิสาหกิจ พนักงานบริษัท
 ธุรกิจส่วนตัว รับจ้าง
 เกษตร แม่บ้าน
 อื่นๆ ระบุ_____

6. รายได้/เดือน

- ไม่มีรายได้ ไม่เกิน 5,000 บาท
 5,001-10,000 บาท 10,001-15,000 บาท
 15,001-20,000 บาท มากกว่า 20,000 บาท

7. ย่านพักอาศัย

- ในเขตเทศบาลตำบลแหลมฉบัง
 นอกเขตเทศบาลตำบลแหลมฉบัง ระบุ_____

8. ภูมิลำเนาเดิม

- เกิดที่นี่ เกิดในเทศบาลและอำเภออื่นในจังหวัดชลบุรี
 กรุงเทพฯ จังหวัดอื่นๆในภาคตะวันออก ระบุ_____
 ภาคอื่นๆ ระบุ_____

9.ระยะเวลาที่อยู่ที่นี่

- น้อยกว่า 5 ปี 5-10 ปี 10-15 ปี
 15-20 ปี มากกว่า 20 ปี

10.สาเหตุที่อาศัยอยู่ในเทศบาลตำบลแหลมฉบัง

- เกิดที่นี่ ย้ายในราชการ
 ทำงาน ค้าขาย
 อื่นๆ ระบุ _____

11.กรรมสิทธิ์ในบ้านที่อยู่ปัจจุบัน

- เป็นของตนเอง/ของคู่สมรส เป็นของบิดา มารดา
 เป็นบ้านเช่า/หอพัก บ้านพักของราชการ
 อื่นๆ ระบุ _____

12.การเดินทางไปทำงาน

- รถยนต์ส่วนตัว จักรยานยนต์
 รถเมล์ รถบริษัท
 เดิน อื่นๆ ระบุ _____

ตอนที่ 2 ข้อมูลเกี่ยวกับความคิดเห็นของประชากรต่อการเปลี่ยนแปลงหลังจากมีแหล่งอุตสาหกรรม

13. ท่านคิดว่า การมีแหล่งอุตสาหกรรม มีผลดี ผลเสียอย่างไรต่อเทศบาลตำบลแหลมฉบัง

ผลดี

- ไม่มีผลดีเลย เศรษฐกิจดีขึ้น(รายได้ดี/ค้าขายดี/มีงานทำ)
 สาธารณูปโภคดีขึ้น (ไฟฟ้า ประปา ถนน โทรศัพท์)
 บริการต่างๆ มีมากขึ้น ลดปัญหาการอพยพไปทำงานไกลบ้าน
 อื่นๆ ระบุ _____

ผลเสีย

- ไม่มีผลเสีย เกิดมลภาวะเป็นพิษ
 เกิดปัญหาสุขภาพอนามัย เกิดปัญหาต่อการเกษตร
 มีอุบัติเหตุมากขึ้น ค่าครองชีพสูงขึ้น
 ปัญหาอาชญากรรมเพิ่มขึ้น เกิดปัญหาสังคม (ยาเสพติด)
 วิถีชีวิต/วัฒนธรรมเปลี่ยนแปลง มีปัญหาทุกด้าน
 อื่นๆ ระบุ _____

14. ท่านคิดว่า เทศบาลตำบลแหลมฉบัง มีการเปลี่ยนแปลงอย่างไรบ้างหลังจากมีแหล่งอุตสาหกรรม

ความคิดเห็นเกี่ยวกับ	มาก	ปานกลาง	น้อย
การใช้ที่ดินเพื่อการเกษตร			
การใช้ที่ดินเพื่ออุตสาหกรรม			
ราคาที่ดิน			
การขายตัวของที่อยู่อาศัย			
การบริการสาธารณสุขปโคค-สาธารณสุขปการ			
การบริการด้านนันทนาการ			
ประชากรอพยพเข้ามาอยู่			
ประชากรมีงานทำ			
ประชากรมีรายได้			
ประชากรมีรายจ่าย			
ประชากรมีค่าครองชีพ			
ความสัมพันธ์ของคนในชุมชนเปลี่ยนแปลงไป			
วิถีชีวิต/ประเพณี/วัฒนธรรมเปลี่ยนแปลงไป			
เกิดปัญหาการจราจรติดขัด			
เกิดปัญหาอาชญากรรม เช่น ลักขโมย ช่มชู้			
เกิดปัญหายาเสพติด			
เกิดปัญหาด้านสุขภาพอนามัย			
เกิดมลภาวะทางน้ำ			
เกิดมลภาวะทางอากาศ			
เกิดปัญหาขยะ			

-ขอบคุณทุกท่านที่ให้ความร่วมมือ-

ภาคผนวก ข

ภาคผนวก ข.

ผลการวิเคราะห์แบบสอบถาม

สำหรับข้อมูลจากการสอบถามความคิดเห็นของประชากรเกี่ยวกับการเปลี่ยนแปลงในด้านต่างๆ หลังจากมีแหล่งอุตสาหกรรมแหลมฉบังในเขตเทศบาลตำบลแหลมฉบัง ทั้งนี้เนื่องจากผู้วิจัยมีความเห็นว่า เราสามารถเห็นการเปลี่ยนแปลงสภาพทางกายภาพอย่างชัดเจนหลังจากมีแหล่งอุตสาหกรรมเกิดขึ้น แต่สิ่งที่ต้องคำนึงถึงอีกประการหนึ่งคือ ความคิดเห็นของประชากรที่อยู่ในพื้นที่ ว่ามีความคิดเห็นอย่างไรเกี่ยวกับการเปลี่ยนแปลงที่เกิดขึ้น เพราะการจะพัฒนาเมืองให้เจริญเติบโตอย่างยั่งยืนนั้น ควรให้ประชากรในพื้นที่ได้มีส่วนร่วมแสดงความคิดเห็นด้วย ดังนั้น ผู้วิจัยจึงได้ดำเนินการเก็บรวบรวมข้อมูลภาคสนามโดยใช้แบบสอบถามจำนวน 153 ตัวอย่าง โดยแบ่งคำถาม เป็น 2 ตอนคือ

ตอนที่ 1 คำถามเกี่ยวกับลักษณะทั่วไปของผู้ตอบ ได้แก่ เพศ สถานภาพ อายุ การศึกษา อาชีพ รายได้ต่อเดือน ย่านพักอาศัย ภูมิลำเนาเดิม ระยะเวลาที่อยู่ในเขตเทศบาล สาเหตุที่ย้ายมาอยู่ กรรมสิทธิ์ในปัจจุบัน และพาหนะที่ใช้ในการเดินทาง

ตอนที่ 2 คำถามเกี่ยวกับความคิดเห็นของผู้ตอบต่อการเปลี่ยนแปลงในด้านกายภาพ เศรษฐกิจ สังคม และปัญหาต่างๆ หลังจากมีแหล่งอุตสาหกรรมแหลมฉบัง รวมถึงผลดี ผลเสียของการมีแหล่งอุตสาหกรรมแหลมฉบังด้วย

ในการเก็บแบบสอบถามครั้งนี้ มีข้อจำกัดบางประการ คือ ข้อมูลตัวแปรอายุ และระยะเวลาที่อยู่ภายในเขตเทศบาล มีความผิดพลาด คือ มีช่วงเวลาที่ซ้ำซ้อนกัน ดังนั้น ผู้วิจัย จึงไม่ใช้ข้อมูลนี้ในการวิเคราะห์ครั้งนี้

1. ลักษณะทั่วไปของผู้ตอบ

ระดับการศึกษาของผู้ตอบ พบว่าจบการศึกษาในระดับอนุปริญญาหรือ ปวส. และ ปริญญาตรี ร้อยละ 26.8 มัธยมศึกษาตอนปลาย/ปวช. ร้อยละ 19.6 และประถมศึกษา ร้อยละ 17.6

สำหรับการประกอบอาชีพของผู้ตอบ พบว่า ร้อยละ 37.9 เป็นพนักงานบริษัท และร้อยละ 22.9 มีอาชีพรับจ้าง

ด้านรายได้ พบว่า มีรายได้ ระหว่าง 5,001-10,000 บาทต่อเดือน ร้อยละ 42.5 รองลงมาคือ 10,001-15,000 บาท ร้อยละ 25.5

ในด้านที่พักอาศัย ผู้ตอบส่วนใหญ่ อยู่ในเขตเทศบาล ร้อยละ 75.8 ทั้งนี้เพราะสะดวกในการเดินทางมาทำงานมากกว่าอยู่นอกเขตเทศบาล

ภูมิลำเนาเดิมของผู้ตอบ ส่วนใหญ่เป็นคนในจังหวัดชลบุรี เกือบร้อยละ 60 คือ ร้อยละ 46.4 เป็นผู้ที่เกิดในพื้นที่อื่นๆ ของจังหวัดชลบุรี และร้อยละ 13.1 เป็นผู้ที่เกิดในพื้นที่นี้ ส่วนผู้ที่ย้ายถิ่นมาจาก

ภาคอื่นๆ พบร้อยละ 22.2 ซึ่งจากการสอบถาม พบว่า ส่วนใหญ่เป็นคนที่มาจากภาคตะวันออกเฉียงเหนือ

ผู้ตอบส่วนใหญ่ ย้ายมาทำงานในโรงงานอุตสาหกรรม ร้อยละ 64.7 และจะมาเช่าบ้านหรือหอพัก สำหรับอยู่อาศัย ร้อยละ 47.1 แต่มีบางส่วนที่มีบ้านเป็นของตนเองหรือเป็นของคู่สมรส ร้อยละ 30.7

พาหนะที่ใช้ในการเดินทางของผู้ตอบ ส่วนใหญ่ ใช้รถจักรยานยนต์ ร้อยละ 34 และรถยนต์ ร้อยละ 26.1 ทั้งนี้จากการสอบถามพบว่า เนื่องจาก การบริการด้านการขนส่งภายในท้องถิ่น ยังไม่สะดวกนัก ต้องรอรถเป็นเวลานาน และค่ารถแพง ดังนั้น ทำให้ประชากรส่วนใหญ่มีพาหนะเป็นของตนเอง

ตารางที่ 7.1 ลักษณะทั่วไปของประชากร

ลักษณะทั่วไปของประชากร	ความถี่	ร้อยละ	รวม
เพศ			
ชาย	76.0	49.7	49.7
หญิง	77.0	50.3	100.0
สถานภาพ			
โสด	80.0	52.3	52.3
สมรส	73.0	47.7	100.0
อายุ			
น้อยกว่า 20 ปี	3.0	2.0	2.0
21-30 ปี	70.0	45.7	47.7
31-40 ปี	61.0	39.9	87.6
41-50 ปี	13.0	8.5	96.1
51-60 ปี	4.0	2.6	98.7
มากกว่า 60 ปี	2.0	1.3	100.0
ระดับการศึกษา			
ต่ำกว่าประถมศึกษา	1.0	0.7	0.7
ประถมศึกษา	27.0	17.6	18.3
มัธยมศึกษาตอนต้น	9.0	5.9	24.2
มัธยมศึกษาตอนปลาย/ปวช.	30.0	19.6	43.8
อนุปริญญา/ปวส.	41.0	26.8	70.6
ปริญญาตรี	41.0	26.8	97.4
สูงกว่าปริญญาตรี	1.0	0.7	98.0
ไม่ได้เรียน	3.0	2.0	100.0

ตารางที่ 7.1 (ต่อ) ลักษณะทั่วไปของประชากร

ลักษณะทั่วไปของประชากร	ความถี่	ร้อยละ	รวม
อาชีพ			
รับราชการ/รัฐวิสาหกิจ	26.0	17.0	17.0
พนักงานบริษัท	58.0	37.9	54.9
ธุรกิจส่วนตัว	23.0	15.0	69.9
รับจ้าง	35.0	22.9	92.8
เกษตรกร	2.0	1.3	94.1
แม่บ้าน	4.0	2.6	96.7
อื่นๆ ระบุ	5.0	3.3	100.0
รายได้			
ไม่มีรายได้	3.0	2.0	2.0
ไม่เกิน 5,000 บาท	28.0	18.3	20.3
5,001-10,000 บาท	65.0	42.5	62.7
10,001-15,000 บาท	39.0	25.5	88.2
15,001-20,000 บาท	8.0	5.2	93.5
มากกว่า 20,000 บาท	10.0	6.5	100.0
ย่านพักอาศัย			
ในเขตเทศบาล	116.0	75.8	75.8
นอกเขตเทศบาล	37.0	24.2	100.0
ภูมิลำเนาเดิม			
เกิดที่นี่	20.0	13.1	13.1
เกิดในเทศบาล/อำเภออื่นในจ.ชลบุรี	71.0	46.4	59.5
กรุงเทพฯ	10.0	6.5	66.0
จังหวัดอื่นในภาคตะวันออก	18.0	11.8	77.8
ภาคอื่น	34.0	22.2	100.0
ระยะเวลาที่อยู่ที่นี่			
น้อยกว่า 5 ปี	21.0	13.7	13.7
5-10 ปี	85.0	55.6	69.3
10-15 ปี	18.0	11.8	81.0
15-20 ปี	3.0	2.0	83.0
มากกว่า 20 ปี	26.0	17.0	100.0

ตารางที่ 7.1 (ต่อ) ลักษณะทั่วไปของประชากร

ลักษณะทั่วไปของประชากร	ความถี่	ร้อยละ	รวม
สาเหตุที่อยู่ที่นี่			
เกิดที่นี่	20.0	13.1	13.1
ย้ายในราชอาณาจักร	19.0	12.4	25.5
ทำงาน	99.0	64.7	90.2
ค้าขาย	10.0	6.5	96.7
อื่นๆ	5.0	3.3	100.0
กรรมสิทธิ์ในบ้าน			
เป็นของตนเอง/คู่สมรส	47.0	30.7	30.7
เป็นของบิดามารดา	16.0	10.5	41.2
เป็นบ้านเช่า/หอพัก	72.0	47.1	88.2
บ้านพักของราชการ	15.0	9.8	98.0
อื่นๆ	3.0	2.0	100.0
การเดินทางไปทำงาน			
รถยนต์ส่วนตัว	40.0	26.1	26.1
รถจักรยานยนต์	52.0	34.0	60.1
รถเมล์	11.0	7.2	67.3
รถบริษัท	24.0	15.7	83.0
เดิน	8.0	5.2	88.2
อื่นๆ	18.0	11.8	100.0

2. ผลดี-ผลเสียของการมีแหล่งอุตสาหกรรมในเขตเทศบาลตำบลแหลมฉบัง

จากแบบสอบถาม ผู้ตอบ คิดว่า การมีแหล่งอุตสาหกรรมมีผลดี-ผลเสียต่อเขตเทศบาลตำบลแหลมฉบัง เป็นดังนี้

ตารางที่ 7.2 ผลดี-ผลเสียต่อการมีแหล่งอุตสาหกรรม ในเขตเทศบาลตำบลแหลมฉบัง

ผลดี	เลือก (%)
1. ไม่มีผลดีเลย	2.6
2. เศรษฐกิจดีขึ้น	81.0
3. สาธารณูปโภคดีขึ้น	86.3
4. บริการต่างๆ มีมากขึ้น	22.9
5. ลดปัญหาการอพยพไปทำงานไกลบ้าน	16.3

ผลเสีย	เลือก (%)
1. ไม่มีผลเสีย	1.3
2. เกิดมลภาวะเป็นพิษ	47.7
3. เกิดปัญหาสุขภาพอนามัย	3.9
4. เกิดปัญหาต่อการเกษตร	0.7
5. มีอุบัติเหตุมากขึ้น	34.6
6. ค่าครองชีพสูงขึ้น	68.0
7. ปัญหาอาชญากรรมเพิ่มขึ้น	58.8
8. เกิดปัญหาสังคม (ยาเสพติด)	64.1
9. วิถีชีวิต/วัฒนธรรมเปลี่ยนแปลง	11.8
10. มีปัญหาทุกด้าน	1.3

จากตารางที่ 7.2 ผลดีของการมีแหล่งอุตสาหกรรมแหลมฉบัง ผู้ตอบมีความเห็นว่าผลดีของการมีแหล่งอุตสาหกรรมแหลมฉบัง คือ ทำให้การพัฒนาาระบบสาธารณูปโภคดีขึ้น มากที่สุด คิดเป็นร้อยละ 86.3 ทั้งนี้เนื่องจากการได้รับการสนับสนุนงบประมาณจากรัฐบาลมากขึ้น ทำให้ประชากรในท้องถิ่นได้รับการบริการที่ดีขึ้นตามไปด้วย รองลงมาคือ ทำให้เศรษฐกิจดีขึ้น คิดเป็นร้อยละ 81 แหล่งอุตสาหกรรมแหลมฉบังทำให้เกิดการจ้างงานเป็นจำนวนมาก ทำให้คนในพื้นที่มีงานทำมากขึ้น จากการสอบถาม ประชากรมีความเห็นว่า ทำให้เกิดความมั่นคงด้านรายได้และมีคุณภาพชีวิตที่ดีขึ้น ทั้งนี้เพราะผลตอบแทนจากการทำงานภาคอุตสาหกรรมสูงกว่าภาคเกษตรกรรมและเป็นรายได้ที่รับต่อเนื่องตลอดปี

ตลอดปี ต่างจากรายได้ภาคเกษตรกรรมที่มีเพียงบางฤดูกาล นอกจากนี้การทำงานในภาคอุตสาหกรรมยังได้รับผลตอบแทนในรูปของสวัสดิการต่างๆ ที่ภาคเกษตรกรรมไม่สามารถให้ได้อีกด้วย

แต่จากการสอบถามความเห็นของประชากรในกลุ่มชาวประมงดั้งเดิมซึ่งอาศัยอยู่บริเวณบ้านอ่าวอุดมและบ้านแหลมฉบัง มีความเห็นว่าประชากรในพื้นที่ส่วนใหญ่ เป็นผู้ไม่มีการศึกษาหรือจบการศึกษาเพียงแค่ชั้นประถม จึงไม่สามารถเข้าทำงานในโรงงานได้ หรือทำได้แค่เพียงตำแหน่งกรรมกรทั่วไป ซึ่งมีรายได้ต่ำ ดังนั้นผู้ประกอบการส่วนหนึ่ง จึงเห็นความสำคัญและให้การสนับสนุนในการศึกษาต่อระดับสูงของบุตรหลานเพิ่มขึ้นด้วย เพื่อให้เข้าทำงานในโรงงานในแหล่ง อุตสาหกรรมได้

ในด้านการขยายตัวของธุรกิจและการบริการ ผู้ตอบเห็นว่านับตั้งแต่มีแหล่งอุตสาหกรรมเกิดขึ้น ทำให้ประชากรจากต่างถิ่นอพยพเข้ามาอยู่อาศัยในเขตเทศบาลตำบลแหลมฉบังเป็นจำนวนมาก ซึ่งเป็นผลทำให้เกิดการขยายตัวของธุรกิจการค้าปลีกและการบริการต่างๆ ตามไปด้วย ส่วนด้านการบริการต่างๆ มีมากขึ้นและลดปัญหาการอพยพไปทำงานไกลบ้าน ประชากรมีความเห็นว่ามียผลดีคิดเป็นร้อยละ 22.9 และ 16.3 ตามลำดับ

ส่วนผลเสียของการมีแหล่งอุตสาหกรรม จากตารางที่ 7.2 ผู้ตอบเห็นว่า การมีแหล่งอุตสาหกรรมแหลมฉบัง ทำให้เกิดผลเสีย คือ ทำให้ค่าครองชีพสูงขึ้น มากที่สุด คิดเป็นร้อยละ 68 รองลงมา คือทำให้เกิดปัญหาสังคม เช่น ยาเสพติด ร้อยละ 64.1เกิดปัญหาอาชญากรรม เช่น การลักขโมย ข่มขืน ร้อยละ 58.8 ซึ่งจากความคิดเห็นของผู้ตอบน่าจะเกิดจากภาวะเศรษฐกิจที่ตกต่ำในช่วง 2-3 ปีที่ผ่านมา ทำให้เกิดปัญหาเหล่านี้ขึ้น

ด้านสภาพแวดล้อมของชุมชน ผู้ตอบมีความเห็นว่า มีปัญหามลภาวะเกิดขึ้น ร้อยละ 47.7 จากการสอบถาม ผู้ตอบบริเวณบ้านอ่าวอุดมและบ้านแหลมฉบัง ซึ่งอยู่ใกล้กับท่าเรือพาณิชย์แหลมฉบัง และกลุ่มอุตสาหกรรมปิโตรเลียม มีความเห็นว่า ท่าเรือพาณิชย์แหลมฉบังทำให้น้ำทะเลเน่าเสีย เนื่องจากคราบน้ำมันของเรือ และอุตสาหกรรมปิโตรเลียมทำให้เกิดมลภาวะทางอากาศ ซึ่งเกิดจากการเผาไหม้เชื้อเพลิงในตอมเช้าและเย็น ส่วนผู้ตอบบริเวณเครือสหพัฒน์ฯ มีความเห็นว่าแหล่งอุตสาหกรรมทำให้เกิดปัญหาขยะที่เกิดขึ้นจากจำนวนประชากรจำนวนมาก

ด้านอุบัติเหตุ มีมากขึ้นคิดเป็นร้อยละ 34.6 จากการสอบถามผู้ตอบมีความเห็นว่า เนื่องจากการขยายถนน ทำให้รถเกิดความคล่องตัวและมักจะใช้ความเร็วสูง ทำให้เกิดอุบัติเหตุได้ง่าย ส่วนในด้านปัญหาสุขภาพอนามัย ปัญหาด้านการเกษตร วิถีชีวิตและวัฒนธรรมเปลี่ยนแปลง ประชากรคิดว่าเป็นผลเสีย ร้อยละ 3.9, 0.7 และ 11.8 ตามลำดับ

3 การเปลี่ยนแปลงที่เกิดขึ้นในเขตเทศบาลตำบลแหลมฉบัง หลังจากมีแหล่งอุตสาหกรรม

จากแบบสอบถาม พบว่าผู้ตอบมีความคิดเห็นเกี่ยวกับการเปลี่ยนแปลงที่เกิดขึ้นในด้านต่างๆ ดังนี้

จากตารางที่ 7.3 และตารางที่ 7.4 สามารถสรุปได้ว่า ผู้ตอบเห็นว่า แหล่งอุตสาหกรรมมีผลทำให้การใช้ที่ดินเพื่ออุตสาหกรรม ราคาที่ดิน การขยายตัวของที่อยู่อาศัย การบริการสาธารณูปโภค-สาธารณูปการ การอพยพของประชากร การมีงานทำของประชากร รายจ่ายของประชากร ค่าครองชีพ การเกิดปัญหาอาชญากรรม เช่น ลักขโมย ช่มชู้ การเกิดปัญหายาเสพติด เพิ่มมากขึ้น

ส่วนด้านความสัมพันธ์ของคนในชุมชน วิถีชีวิต ประเพณี วัฒนธรรม ปัญหาการจราจรติดขัด ปัญหาด้านสุขภาพอนามัย และมลภาวะทางอากาศ มีการเปลี่ยนแปลงปานกลาง และการใช้ที่ดินเพื่อการเกษตร การบริการด้านนันทนาการ การเกิดมลภาวะทางน้ำ และปัญหาขยะ มีการเปลี่ยนแปลงน้อย

เมื่อพิจารณาว่าแหล่งอุตสาหกรรมมีผลต่อการเปลี่ยนแปลงในด้านต่างๆ สามารถแยกเป็นกลุ่ม ได้ 4 กลุ่ม ดังนี้

1. กลุ่มทางด้านกายภาพ ประกอบด้วย การใช้ที่ดินเพื่อการเกษตร การใช้ที่ดินเพื่ออุตสาหกรรม ราคาที่ดิน การขยายตัวของที่อยู่อาศัย การบริการสาธารณูปโภค-สาธารณูปการ และ การบริการด้านนันทนาการ จากการสอบถาม พบว่าแหล่งอุตสาหกรรมมีผลต่อการเปลี่ยนแปลงทางด้านกายภาพ คือ ทำให้พื้นที่การใช้ที่ดินเพื่อการเกษตรลดลง และมีไร่นาที่ถูกปล่อยทิ้งร้างมากขึ้น เพราะเจ้าของที่ดินขายให้กับนักลงทุน และบางส่วนเป็นที่ถูกเวนคืน ซึ่งถูกกันไว้เป็นที่สำหรับใช้ในราชการ แต่การใช้ที่ดินเพื่ออุตสาหกรรมมีเพิ่มขึ้น เนื่องจากเป็นเขตส่งเสริมการลงทุน ทำให้มีนัก ลงทุนเข้ามา กว้านซื้อที่ดิน เพื่อขายต่อแก่ใคร่ จนทำให้ราคาที่ดินสูงขึ้นจากเดิมมาก ส่วนด้านสาธารณูปโภคและสาธารณูปการ แหล่งอุตสาหกรรมทำให้รัฐพัฒนาระบบเหล่านี้อย่างรวดเร็วเพื่ออำนวยความสะดวกและเป็นการสร้างแรงดึงดูดให้ผู้ประกอบการเข้ามาในพื้นที่มากขึ้น แต่ในด้านการบริการนันทนาการ ยังมีไม่เพียงพอ ผู้ตอบเห็นว่า ควรมีสวนสาธารณะเพิ่มขึ้น เพื่อให้เป็นสถานที่พักผ่อนหย่อนใจให้กับคนในพื้นที่

2. กลุ่มทางด้านเศรษฐกิจ ประกอบด้วย การอพยพของประชากร การมีงานทำของประชากร รายจ่ายและค่าครองชีพของประชากร จากการสอบถาม พบว่า แหล่งอุตสาหกรรมมีผลต่อการเปลี่ยนแปลงด้านเศรษฐกิจ คือ ทำให้มีประชากรอพยพเข้ามาอยู่มากขึ้น และทำให้มีการขยายตัวของที่อยู่อาศัยมากขึ้นด้วย เนื่องจากมีการขยายตัวของอุตสาหกรรมเพิ่มขึ้น จากการสำรวจภาคสนาม

และข้อมูลจากการสอบถาม พบว่าที่อยู่อาศัยที่เกิดขึ้นส่วนมากเป็นที่อยู่อาศัย ประเภทหอพัก ห้องแบ่งเช่า บ้านเช่า นอกจากนี้ยังมีอาคาร ร้านค้าขนาดเล็ก และตึกแถวเกิดขึ้นมากมายสำหรับเป็นที่ประกอบการค้า และทำธุรกิจบริการประเภทต่างๆ ด้วย

จากการสอบถาม ผู้ตอบมีความเห็นว่าแหล่งอุตสาหกรรม ทำให้คนในพื้นที่มีงานทำมากขึ้นและมีรายได้เพิ่มขึ้น ทำให้เกิดกิจกรรมนันทนาการที่ไม่เคยมีมาก่อน เช่น ผับ คาราโอเกะ ศูนย์การค้า เป็นต้น นอกจากนี้ยังทำให้ค่าครองชีพของคนในท้องถิ่น เพิ่มขึ้นด้วย เพราะเมื่อมีรายได้ดีขึ้น ผู้คนเริ่มใช้สินค้าที่มีคุณภาพสูงขึ้น มีการกินอาหารนอกบ้านมากขึ้นและมีการใช้จ่ายเพื่อซื้อ สินค้าประเภทสิ่งอำนวยความสะดวกต่างๆ เช่น รถยนต์ รถจักรยานยนต์ เครื่องใช้ไฟฟ้าในครัวเรือน รวมทั้งเครื่องประดับ ซึ่งเป็นผลทำให้ประชากรส่วนใหญ่ มีภาวะเป็นหนี้สูงขึ้น

3. กลุ่มทางด้านสังคม ประกอบด้วย ความสัมพันธ์ของคนในชุมชนเปลี่ยนแปลงไป วิถีชีวิตประเพณี และวัฒนธรรมเปลี่ยนแปลงไป ปัญหาการจราจรติดขัด ปัญหาอาชญากรรม เช่น ลักขโมย ช่มชี่น ปัญหายาเสพติด และปัญหาด้านสุขภาพอนามัย จากการสอบถาม พบว่า แหล่ง อุตสาหกรรม ทำให้เกิดการเปลี่ยนแปลงทางสังคม คือ เกิดปัญหายาเสพติดและปัญหาอาชญากรรม มากขึ้น ในช่วงกลางปี 2540 ภาวะเศรษฐกิจของประเทศไทยได้ประสบกับภาวะตกต่ำอย่างมาก ทำให้โรงงานหลายแห่งได้รับผลกระทบ จึงต้องลดกำลังการผลิตและหาทางลดต้นทุน โดยการลดทำงานล่วงเวลา ลดเงินเดือนพนักงาน ทำให้เกิดปัญหาเรื่องรายได้ ประชากรมีรายได้ไม่เพียงพอกับรายจ่าย ปัญหาที่เกิดขึ้นมา คือ ปัญหาหนี้สิน ปัญหาการทะเลาะวิวาท ปัญหาอาชญากรรม เป็นต้น นอกจากนี้ ยังส่งผลทำให้ธุรกิจต่างๆ ชบเซาลงด้วย

จากการสอบถาม พบว่า การมีแรงงานอพยพมาจากหลายภูมิภาคมาอยู่ร่วมกัน ทำให้ความเคร่งครัดในการรักษาขนบธรรมเนียมประเพณีของท้องถิ่นลดลงบ้าง เพราะแรงงานที่มาจากต่างภูมิภาค ต่างมีค่านิยม ความเชื่อที่แตกต่างกัน แต่วิถีการดำเนินชีวิตไม่ได้แตกต่างจากคนในท้องถิ่นมากนัก ในด้านความสัมพันธ์ของคนในชุมชน มีความแตกแยกกันมากขึ้น เพราะแต่ละคนมีความเป็นส่วนบุคคลมากขึ้น ความสัมพันธ์ที่เกิดขึ้นส่วนใหญ่ เป็นไปในเชิงธุรกิจและผลประโยชน์ วิถีชีวิตเปลี่ยนเป็นแบบสังคมเมืองมากยิ่งขึ้น คือ จะไม่ยุ่งเกี่ยวสัมพันธ์กับคนอื่นมากนัก ชอบพึ่งพาตนเอง รักอิสระเสรี อีกทั้งการต้องทำงานสัปดาห์หนึ่งถึง 5-6 วันๆ ละ 8 ชั่วโมง ทำให้คนเหล่านี้ไม่สนใจที่จะร่วมกิจกรรมทางวัฒนธรรมและประเพณีของชุมชน เพราะต้องการใช้เวลาหลังเลิกงานในการพักผ่อน

4. กลุ่มทางด้านสิ่งแวดล้อม ประกอบด้วย ปัญหามลภาวะทางน้ำ มลภาวะทางอากาศ และปัญหาขยะ ผู้ตอบมีความเห็นว่า การมีแหล่งอุตสาหกรรม ทำให้มีการอพยพแรงงานจากต่างถิ่นเข้า

มาอยู่ในชุมชนรอบแหล่งอุตสาหกรรมเป็นจำนวนมาก ทำให้ประชากรในชุมชนเพิ่มขึ้นจำนวนมาก และเนื่องจากส่วนใหญ่ประชากรที่อพยพเหล่านี้ มักจะไม่ได้ย้ายทะเบียนบ้านเข้ามาในเขตเทศบาลด้วย ทำให้เป็นผลเสียต่อการบริหารจัดการเขตเทศบาลอย่างยิ่ง เนื่องจากเขตเทศบาลต้องรองรับภาระที่เกิดขึ้นจากการดำเนินชีวิตของประชากรกลุ่มนี้ เช่น การกำจัดขยะ การบำบัดน้ำเสีย การจัดหาบริการสาธารณะต่างๆ โดยเขตเทศบาล ไม่ได้รับผลประโยชน์ตอบแทนจากประชากรกลุ่มนี้เลย ไม่ว่าจะเป็นการจ่ายค่าธรรมเนียมต่างๆ การพิจารณางบประมาณช่วยเหลือจากรัฐ เป็นต้น

ตารางที่ 7.3 แสดงร้อยละ ความคิดเห็นของประชากรต่อการเปลี่ยนแปลงในด้านต่างๆ ที่เกิดขึ้น
หลังมีแหล่งอุตสาหกรรมแหลมฉบัง

ความคิดเห็นเกี่ยวกับ	มาก (%)	ปานกลาง (%)	น้อย (%)
การใช้ที่ดินเพื่อการเกษตร	5.9	5.2	88.9
การใช้ที่ดินเพื่ออุตสาหกรรม	94.8	3.3	2.0
ราคาที่ดิน	92.2	5.2	2.6
การขยายตัวของที่อยู่อาศัย	88.2	10.5	1.3
การบริการสาธารณูปโภค-สาธารณูปการ	51.0	44.4	4.6
การบริการด้านนันทนาการ	3.3	40.5	56.2
ประชากรอพยพเข้ามาอยู่	94.1	4.6	1.3
ประชากรมีงานทำ	94.1	3.3	2.6
ประชากรมีรายได้	52.3	41.8	5.9
ประชากรมีรายจ่าย	62.7	33.3	3.9
ประชากรมีค่าครองชีพ	86.9	9.8	3.3
ความสัมพันธ์ของคนในชุมชนเปลี่ยนแปลงไป	28.8	54.9	16.3
วิถีชีวิต/ประเพณี/วัฒนธรรมเปลี่ยนแปลงไป	13.1	56.2	30.7
เกิดปัญหาการจราจรติดขัด	30.7	52.9	16.3
เกิดปัญหาอาชญากรรม เช่น ลักขโมย ข่มขืน	65.4	24.2	10.5
เกิดปัญหายาเสพติด	65.4	24.8	9.8
เกิดปัญหาด้านสุขภาพอนามัย	5.9	53.6	40.5
เกิดมลภาวะทางน้ำ	32.7	33.3	34
เกิดมลภาวะทางอากาศ	26.1	41.2	32.7
เกิดปัญหาขยะ	10.5	39.2	50.3

ตารางที่ 7.4 แสดงความถี่ของความคิดเห็นของประชากรต่อการเปลี่ยนแปลงในด้านต่างๆ ที่เกิดขึ้น
หลังมีแหล่งอุตสาหกรรมแหลมฉบัง

ความคิดเห็นเกี่ยวกับ	มาก	ปานกลาง	น้อย
การใช้ที่ดินเพื่อการเกษตร			✓
การใช้ที่ดินเพื่ออุตสาหกรรม	✓		
ราคาที่ดิน	✓		
การขยายตัวของที่อยู่อาศัย	✓		
การบริการสาธารณสุข-บริการ	✓		
การบริการด้านนันทนาการ			✓
ประชากรอพยพเข้ามาอยู่	✓		
ประชากรมีงานทำ	✓		
ประชากรมีรายได้	✓		
ประชากรมีรายจ่าย	✓		
ประชากรมีค่าครองชีพ	✓		
ความล้มพันธ์ของคนในชุมชนเปลี่ยนแปลงไป		✓	
วิถีชีวิต/ประเพณี/วัฒนธรรมเปลี่ยนแปลงไป		✓	
เกิดปัญหาการจราจรติดขัด		✓	
เกิดปัญหาอาชญากรรม เช่น ตักขโมย ข่มขืน	✓		
เกิดปัญหาสุขภาพจิต	✓		
เกิดปัญหาค้านสุขภาพอนามัย		✓	
เกิดมลภาวะทางน้ำ			✓
เกิดมลภาวะทางอากาศ		✓	
เกิดปัญหาขยะ			✓

ภาคผนวก ค

ตารางที่ 7.5 แสดงรายละเอียดโรงงานอุตสาหกรรม ในนิคมอุตสาหกรรมแหลมฉบัง

ประเภท	ผลิตภัณฑ์	จำนวนแห่ง
1. โรงงานประกอบกิจการเกี่ยวกับรถยนต์	ชิ้นส่วนอุปกรณ์รถยนต์ รถบรรทุก ชุดสายไฟ ประกอบรถยนต์ ชิ้นส่วนตกแต่งรถยนต์ ท่อ ไอเสียรถยนต์	13
2. โรงงานประกอบกิจการผลิตภัณฑ์อิเล็กทรอนิกส์	เครื่องรับวิทยุ โทรศัพท์ ลำโพง เครื่องปรับ อากาศ เครื่องรับโทรทัศน์ หลอดแก้ว สำหรับหลอดภาพ ชิ้นส่วนอิเล็กทรอนิกส์ ผลิตภัณฑ์อิเล็กทรอนิกส์	15
3. โรงงานประกอบกิจการผลิตภัณฑ์พลาสติก	โฟมบรรจุภัณฑ์	5
4. โรงงานประกอบกิจการผลิตภัณฑ์โลหะ	แผ่นทองเหลือง อลูมิเนียมแผ่นม้วน เครื่อง ครัว	5
5. โรงงานผลิตอาหารสำเร็จรูป	ซูบไก่ อาหารเสริมรังนก อาหารแช่แข็ง	2
6. โรงงานผลิต เก็บรักษา คัดแยกเคมีภัณฑ์	เคมีภัณฑ์	2
7. โรงงานผลิตยางรถยนต์	ยางรถยนต์	1
8. โรงงานผลิตฟิล์ม และกระดาษสำหรับบรรจุ ภัณฑ์	ฟิล์ม กระดาษบรรจุภัณฑ์	1
9. โรงงานประกอบเรือยอร์ช จากไฟเบอร์กลาส	เรือยอร์ช	1
10. โรงงานผลิตเส้นใยสังเคราะห์	เส้นใยสังเคราะห์	1
11. โรงงานผลิตกรอบรูปเพื่อการส่งออก	กรอบรูป	1

ที่มา : บริษัท คอนซัลแทนท์ ออฟ เทคโนโลยี จำกัด พ.ศ.2539

ตารางที่ 7.6 รายชื่อกลุ่มผลิตภัณฑ์ของโรงงานอุตสาหกรรมในสวนอุตสาหกรรม เครือสหพัฒนา
ศรีราชา ปี พ.ศ.2535

ชื่อบริษัท	ผลิตภัณฑ์
กลุ่มผลิตภัณฑ์รองเท้าและผลิตภัณฑ์สนับสนุน	
1 บริษัทแพนเอเชีย ฟุตแวร์ จำกัด	รองเท้า
2 บริษัทฟุตแวร์เทค 1530 จำกัด	รองเท้า
3 บริษัทอินเตอร์เนชั่นแนล คิวริตี้ ฟุตแวร์ จำกัด	รองเท้า
4 บริษัทอิสเทิร์น รับเบอร์ จำกัด	พื้นรองเท้า
5 บริษัทแพนเทคนิเคิลพาร์ท จำกัด	พื้นรองเท้า
6 บริษัทเพค เอ็นจิเนียริง จำกัด	แม่พิมพ์หล่อพื้นรองเท้า
7 บริษัทเพค อินดัสทรีส์ จำกัด	เครื่องประดับรองเท้า
8 บริษัท พี.แอล.จอห์น ดายอิง จำกัด	ย้อมผ้าสำหรับผลิตรองเท้า
9 บริษัท พี เอฟ อินเตอร์เทค จำกัด	เครื่องจักรผลิตรองเท้าและซ่อมบำรุง
กลุ่มผลิตภัณฑ์สิ่งทอและเครื่องนุ่งห่ม	
10 บริษัทบางกอกโตเกียว ซ็อคส์ จำกัด	ถุงมือ
11 บริษัทแฟมิลี่โกลฟ จำกัด	ถุงมือ
12 บริษัทแกรนด์สตาร์ อินดัสทรี จำกัด	ผ้าทอสำหรับชุดชั้นใน
13 บริษัทอินเตอร์เนชั่นแนล นันวูพเว่น โปรดักส์ จำกัด	ฟองน้ำสำหรับชุดชั้นใน
14 บริษัทภักยาอุตสาหกรรมกิจ จำกัด	ชุดชั้นในและเสื้อผ้าสำเร็จรูป
15 บริษัทราชา อูชิโน จำกัด	ผ้าขนหนู
16 บริษัทเอสอาร์.ดับบลิว.การ์เมนท์ จำกัด	ชุดชั้นในและเสื้อผ้าสำเร็จรูป
17 บริษัทไทยเลอจัวร์ จำกัด	เสื้อนิตและสเวตเตอร์
18 บริษัทไทยมิตซูโบชิ จำกัด	กางเกงสแลค
19 บริษัทไทยมอนสเตอร์ จำกัด	เสื้อผ้าสำเร็จรูป
20 บริษัทธนูลักษณ์ จำกัด	เสื้อผ้าเด็กสำเร็จรูป
21 บริษัทไทยโปรอง จำกัด	เสื้อผ้าเด็กสำเร็จรูป
22 บริษัทเท็กซ์ไทล์เพรสทีจ จำกัด	วัตถุดิบสำหรับชุดชั้นในและผ้าลูกไม้ปัก
23 บริษัทไทยซิกิโบ จำกัด	ปั่นด้าย

ชื่อบริษัท	ผลิตภัณฑ์
24 บริษัทไทยสเตเพิลท์ จำกัด	ผ้าซับในฉาบขาว
25 บริษัทไทยทาคายา จำกัด	กางเกงยีนส์
26 บริษัทไทยทาคาคะเลข จำกัด	ผ้าลูกไม้ทอ
27 บริษัทโตโย เท็กซ์ไทล์ไทย จำกัด	ถุงเท้า
28 บริษัทไทย.ที.วาย.อินดัสตรี จำกัด	ติเกลียวเส้นด้าย
29 บริษัทที ยู ซี อีลาสติก จำกัด	ผ้าเพาเวอร์เน็ตและแถบยางยืด
30 บริษัทไทยวาโก้ จำกัด (มหาชน)	ชุดชั้นในสตรีและเสื้อผ้าสำเร็จ
31 บริษัทแวลูแอดด์เด็ค เท็กซ์ไทล์ จำกัด	ปักผ้า
กลุ่มผลิตภัณฑ์อื่นๆ	
32 บริษัทไทยอาราอิ จำกัด	ชิ้นส่วนมอเตอร์ไซด์
33 บริษัทอีสเทิร์น ซิลิเกต จำกัด	สารซิลิเกต
34 บริษัทเจนเนอรัลกลาส จำกัด	บรรจุภัณฑ์แก้ว
35 บริษัทเคนมิน ฟู้ดส์ (ไทยแลนด์) จำกัด	เส้นหมี่ขาว
36 บริษัทมอลเทน (ไทยแลนด์) จำกัด	ลูกฟุตบอล, วอลเลย์บอล, บาสเกตบอล
37 บริษัทไอสธ อินเตอร์แลบบอราทอรีส์ จำกัด	ยาปฏิชีวนะ
38 บริษัท พี.ซี.บี.เซนเตอร์ (ประเทศไทย) จำกัด	แผงวงจรไฟฟ้าคอมพิวเตอร์
39 บริษัทเพรชซิเดนท์ เมียวไจ้ ฟู้ดส์ จำกัด	บะหมี่กึ่งสำเร็จรูป
40 บริษัทเอส แอนด์ เจ อินเตอร์เนชั่นแนล เอนเตอร์ไพรส์ จำกัด (มหาชน)	เครื่องสำอาง
41 บริษัท ชาล์ดอง (ประเทศไทย) จำกัด	น้ำหอมปรับอากาศ
42 บริษัท สหชลผลพืช จำกัด	ผักดองประเภทต่างๆ
43 บริษัท ศรีราชาไลอ้อน อินดัสตรี จำกัด	ผงซักฟอก
44 บริษัทเอส.พี.ที โพลีเมอร์ จำกัด	หนังเทียม
45 บริษัทสวิส-ไทย-เทค จำกัด	ชิ้นส่วนอุปกรณ์นาฬิกา
46 บริษัทไทยเซเบียง จำกัด	เครื่องประดับ
47 บริษัทไทยคลีเมนต์ จำกัด	ยางรถจักรยาน
48 บริษัทไทยเพรชซิเดนท์ ฟู้ดส์ จำกัด (มหาชน)	บะหมี่กึ่งสำเร็จรูปและขนมปังกรอบ
49 บริษัทไทยฮิดากะ จำกัด	ราวตากผ้า

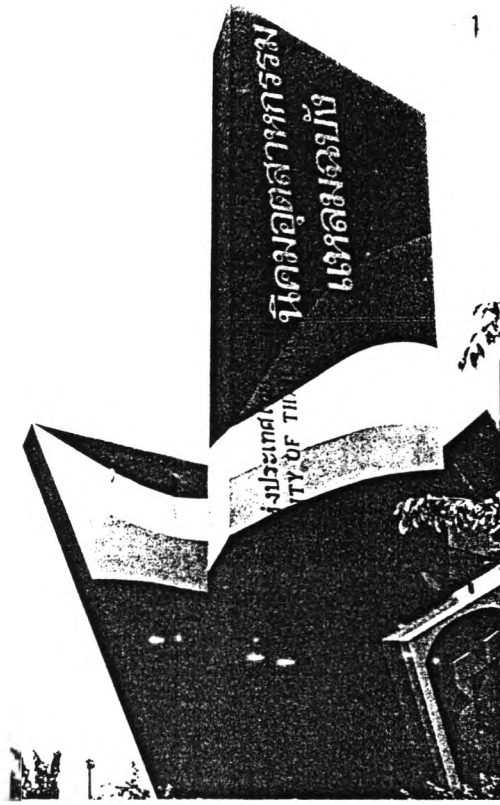
ชื่อบริษัท	ผลิตภัณฑ์
50 บริษัทไทยจาโนเม จำกัด	จักรเย็บผ้า
51 บริษัทไทยคาเมย่า จำกัด	บรรจุภัณฑ์พลาสติก
52 บริษัทไทยโคบาชิ จำกัด	กล่องกระดาษ
53 บริษัทไทยคิคว่า อินดัสทรี จำกัด	หล่อชิ้นส่วนอลูมิเนียม
54 บริษัทไทยเลอจอร์ส จำกัด	หมากฝรั่ง
55 บริษัทไทยพีซีซีเอ็นแมนูแฟคเจอร์ จำกัด	ชิ้นส่วนคอมพิวเตอร์
56 บริษัทไทยซิลิเกต เคมีคัล จำกัด	สารซีโอไลท์
57 บริษัทไทยซัมซุง จำกัด	ประกอบโทรทัศน์
58 บริษัทท็อบเทิร์นட் แมนูแฟคเจอร์ จำกัด	บรรจุภัณฑ์พลาสติก
59 บริษัทไทยโทมาโด จำกัด	กรอบประตู หน้าต่าง อลูมิเนียม
60 บริษัทไทยวายอิชิฮาระ จำกัด	เครื่องหนัง
กลุ่มธุรกิจบริการและการตลาด	
61 บริษัทเฟิสท์ยูไนเต็ดอินดัสทรี จำกัด	คลังสินค้า
62 บริษัทพิทักษ์กิจ จำกัด	รักษาความปลอดภัยและรับเหมาก่อ
63 บริษัทไทยซีคอม พิตักซ์กิจ จำกัด	สร้าง
64 บริษัทศรียาชาเอ็นจีเนียริง จำกัด	อิเล็กทรอนิกส์
65 บริษัทสหพัฒนาปิบูล จำกัด	รับจ้างกลึงโลหะ
66 บริษัทสหพัฒนาอินเตอร์โฮลดิ้ง จำกัด	คลังสินค้า
67 บริษัทศรียาชาขนส่ง จำกัด	บริการด้านการลงทุนและสาธารณูปโภค
	บริการด้านการขนส่ง

ที่มา : รายงานของฝ่ายโครงการ บริษัท สหพัฒนาอินเตอร์โฮลดิ้ง จำกัด พ.ศ.2535

ตารางที่ 7.7 แสดงรายชื่อโรงงานอุตสาหกรรมบริเวณแหลมฉบัง ที่มีได้อยู่ในนิคมอุตสาหกรรมแหลม
ฉบัง และสวนอุตสาหกรรมศรีนครินทร์พัฒนาฯ

ชื่อบริษัท	ประเภท
1. บริษัทไทยออยล์ จำกัด	โรงกลั่นน้ำมัน
2. บริษัทเอสโซ่ สแตนดาร์ดคาร์ส ประเทศไทย จำกัด	โรงกลั่นน้ำมัน
3. บริษัทผลิตภัณฑ์วัสดุก่อสร้าง	สะสมซีเมนต์
4. บริษัทไทยวา จำกัด	ทำแบ่งสาครู
5. บริษัทประสิทธิ์ แมชชีน เนอวี	กลึงโลหะเป็นภาชนะด้วยเครื่องจักร
6. บริษัทผลิตภัณฑ์คาร์บอนไทย จำกัด	ผงคาร์บอนดำ
7. บริษัทวีที ซีไอ ประเทศไทย จำกัด	เชื่อมตัดท่อน้ำมัน โลหะ
8. บริษัทแหลมฉบัง แมนู แฟคทอรี จำกัด	กลึงเหล็ก เชื่อมเหล็ก
9. ห้างหุ้นส่วนจำกัด สุขุมการช่าง	ซ่อมเครื่องจักร
10. ห้างหุ้นส่วนจำกัด พีพี เอ็นจิเนียริง	งานกลึงเหล็ก งานตัดเหล็ก
11. บริษัท บี ไอ อินดัสทรี	ผลิตเม็ดเทอร์โมพลาสติกกรัมเบอร์
12. บริษัท ซีพลาสติก อินดัสทรี	ผลิตพลาสติกอัดลม
13. บริษัทศรีราชา คอนสตรัคชั่น	ตัดเหล็ก เชื่อมเหล็กโดยใช้เครื่องจักร
14. ห้างหุ้นส่วนจำกัด พูนสินผลิตภัณฑ์อาหาร	ผลิตอาหารขนมปัง
15. บริษัทพีริเมียร์ เอ็นเตอร์ไพรซ์	ศูนย์บริการซ่อมรถยนต์
16. ห้างหุ้นส่วนจำกัด สหมิตร แบ่งมัน	ผลิตแบ่งมันล่าปะหลัง

ที่มา : เทศบาลตำบลแหลมฉบัง พ.ศ.2544



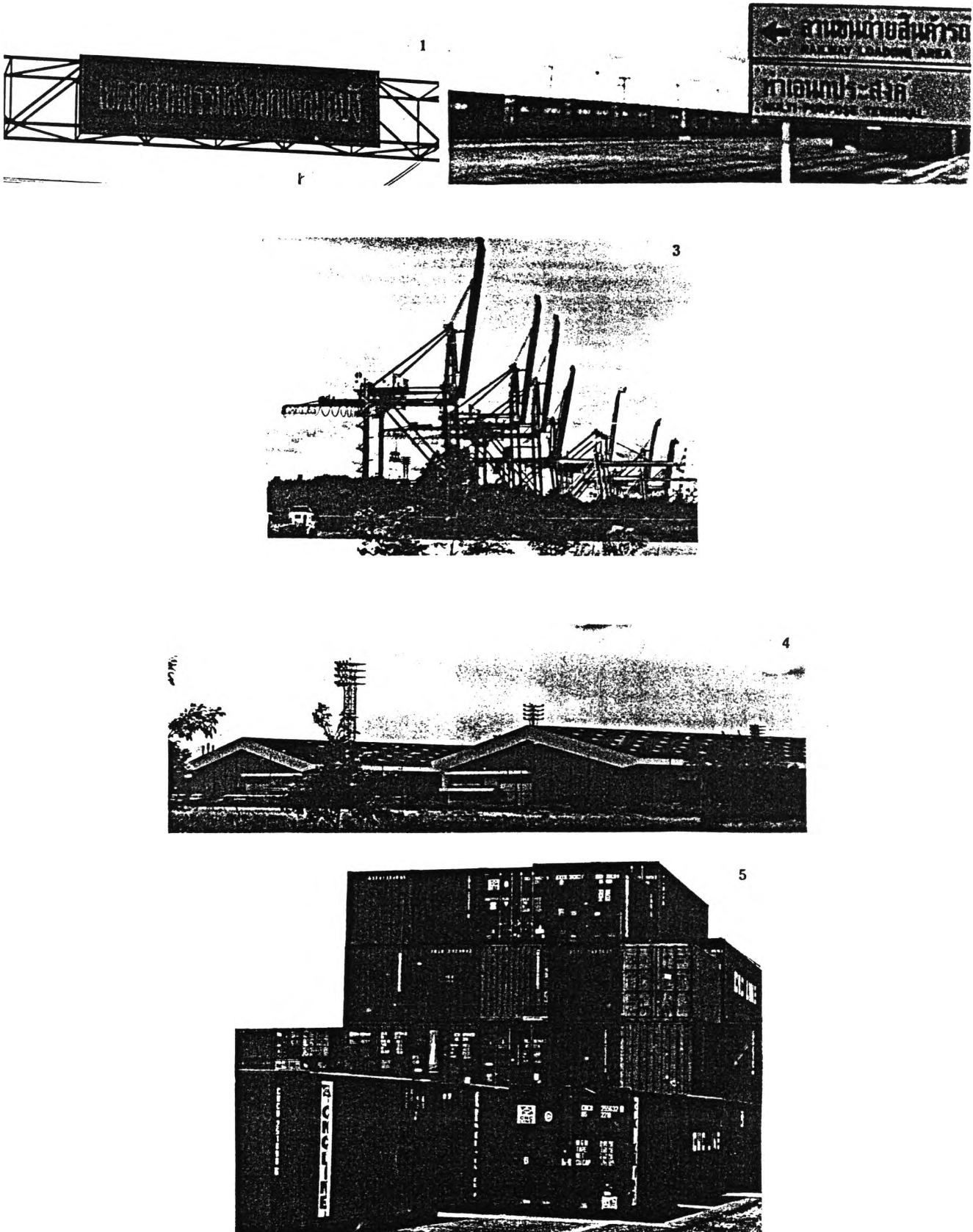
1. นิคมอุตสาหกรรมแหลมฉบัง

2. ท่าเรือพาณิชย์แหลมฉบัง

3. การนิคมอุตสาหกรรมแห่งประเทศไทย

4. ศูนย์เศรษฐกิจการลงทุนภาคตะวันออก

ภาพที่ 7.1 บริเวณนิคมอุตสาหกรรมแหลมฉบังและท่าเรือพาณิชย์แหลมฉบัง



- 1. เขตอุตสาหกรรมส่งออกแหลมฉบัง
- 2. บริเวณลานขนถ่ายสินค้าที่มาจากรถไฟ
- 3. เครื่องยกตู้สินค้าขึ้น-ลงจากเรือ
- 4. อาคารพักสินค้าที่มาจากเรือ
- 5. บริเวณพักตู้สินค้า (Container) กลางแจ้ง

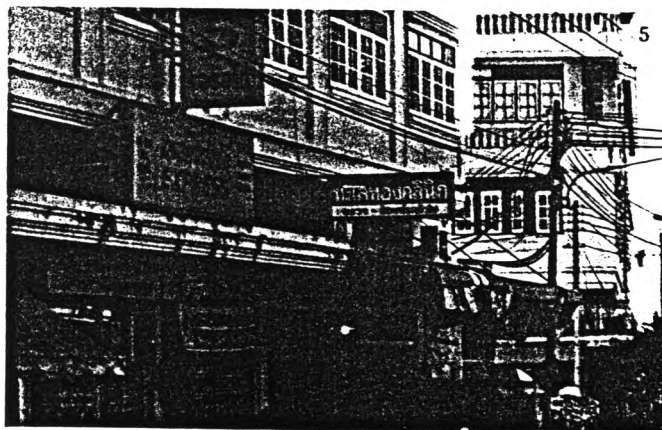
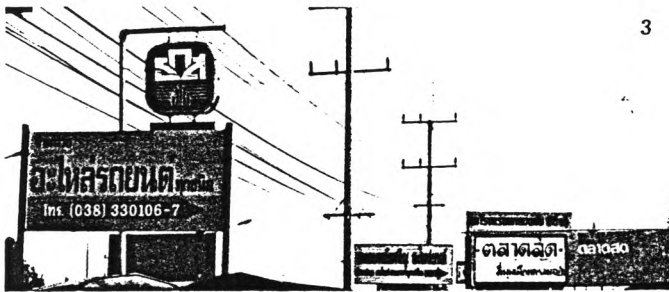
ภาพที่ 7.2 ภายในเขตนิคมอุตสาหกรรมแหลมฉบังและท่าเรือพาณิชย์แหลมฉบัง



1-5 สถาบันการเงินต่างๆ ริมถนนสุขุมวิท

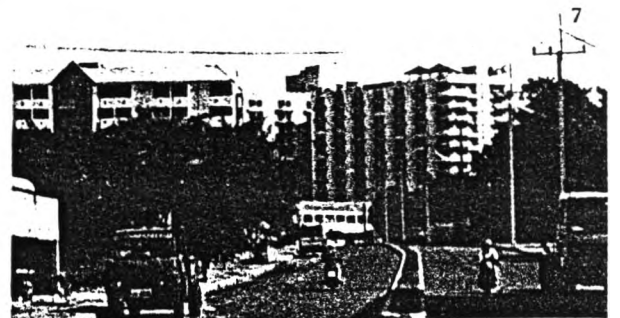
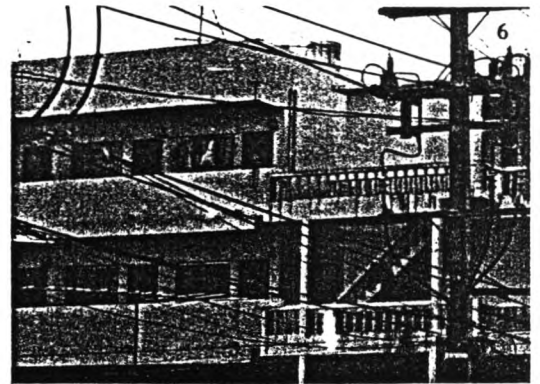
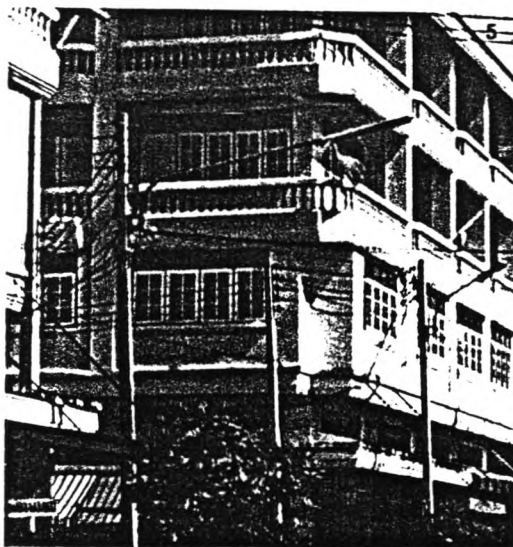
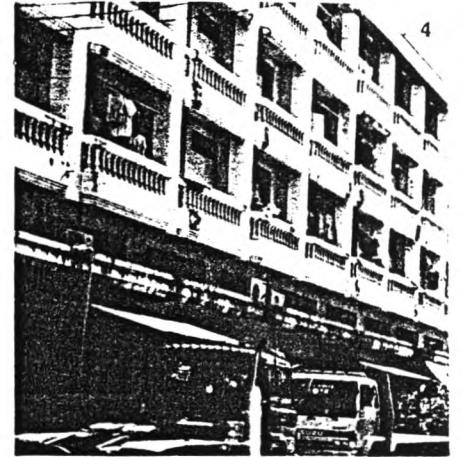
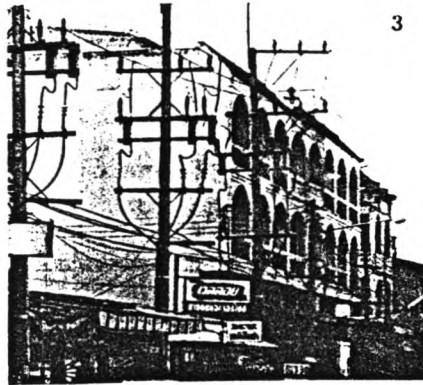
6 โรงพยาบาลเอกชน ริมถนนสุขุมวิท

ภาพที่ 7.3 เขตศูนย์กลางธุรกิจบริเวณนิคมอุตสาหกรรมแหลมฉบังและท่าเรือพาณิชย์แหลมฉบัง



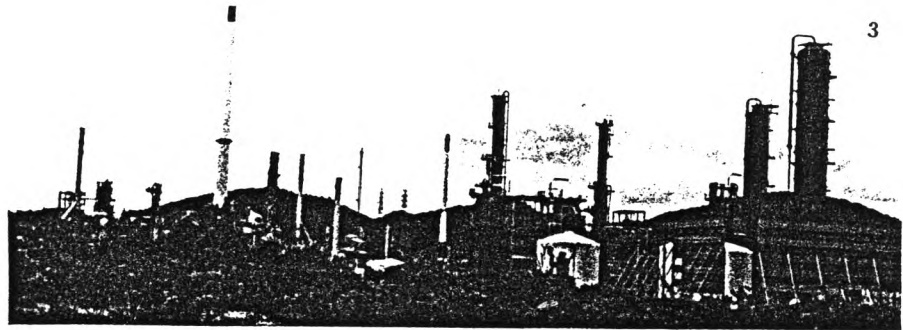
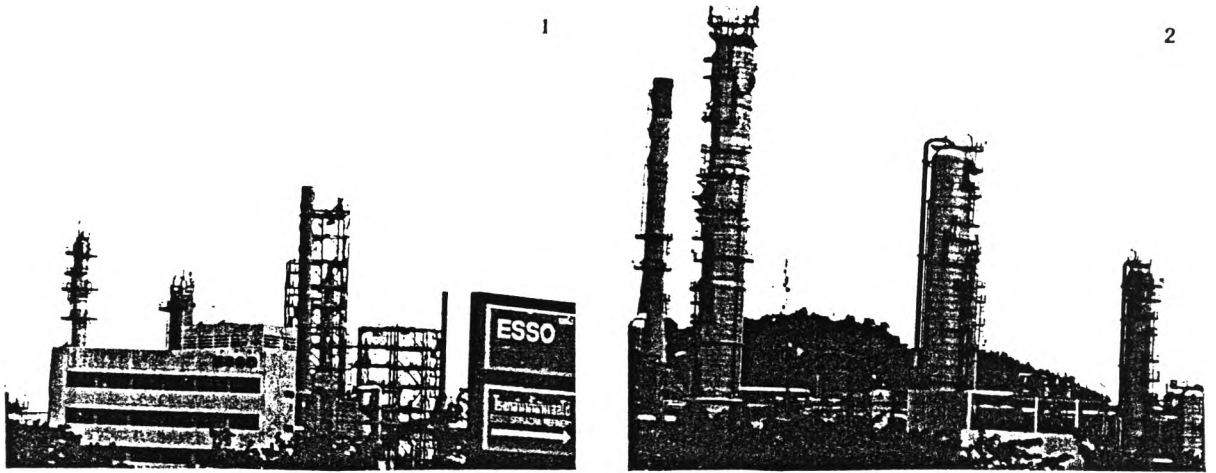
1-8 ย่านการค้าริมถนนสุขุมวิท

ภาพที่ 7.4 ย่านการค้าของนิคมอุตสาหกรรมแหลมฉบัง อยุร์ิมถนนสุขุมวิท



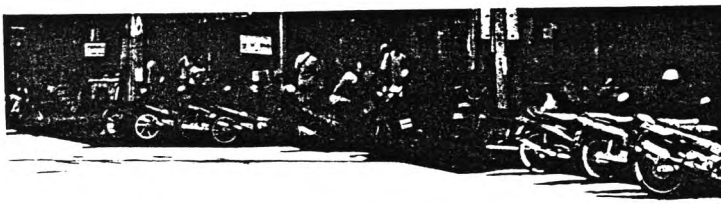
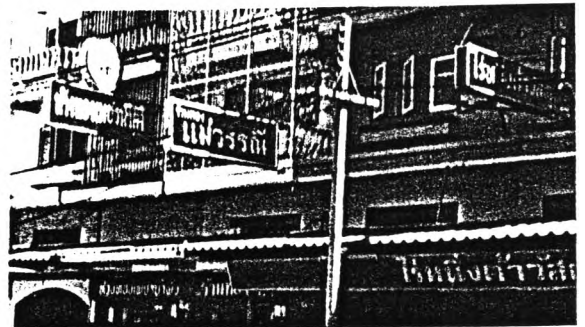
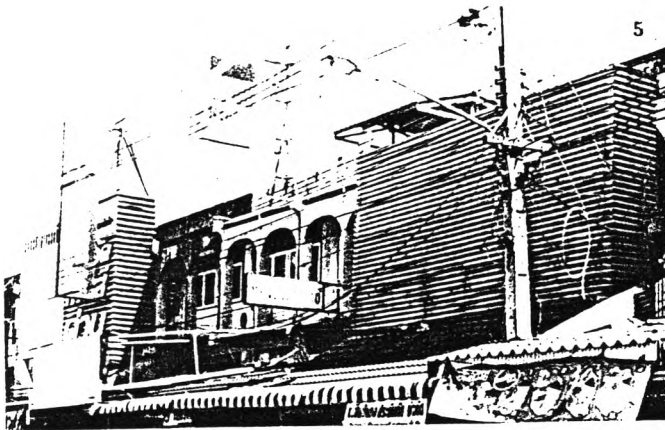
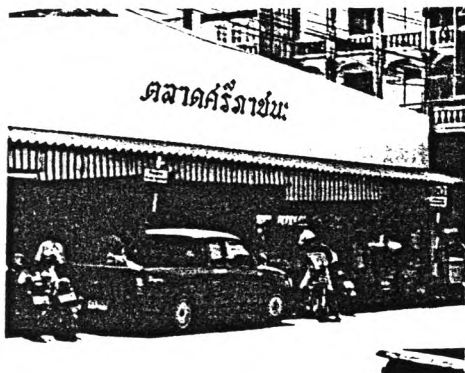
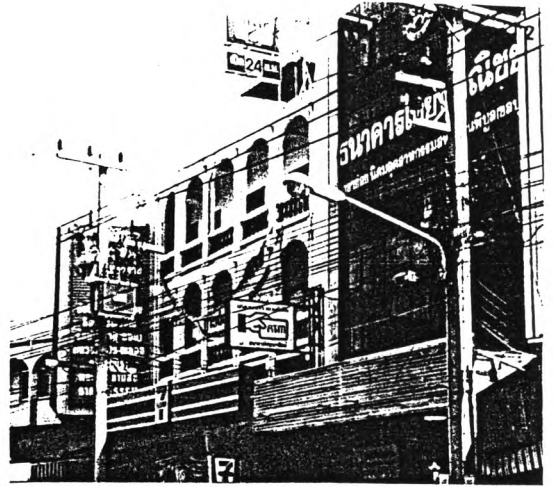
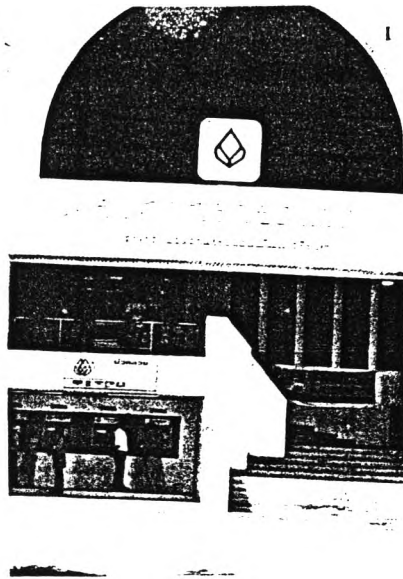
1-7 ที่พักอาศัยของผู้มีรายได้ปานกลาง-สูง อยู่ถัดจากถนนสุขุมวิท 500 เมตร

ภาพที่ 7.5 เขตที่อยู่อาศัยชั้นกลาง-สูง



1-4 โรงกลั่นน้ำมัน คลังเก็บน้ำมันและก๊าซ

ภาพที่ 7.6 บริเวณกลุ่มอุตสาหกรรมปิโตรเลียม

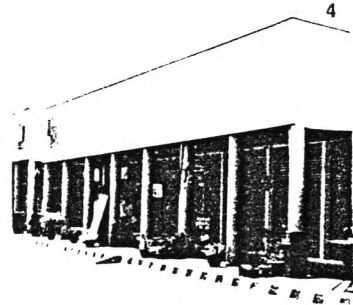


1-2 สถาบันการเงินต่างๆ ภายในสวนอุตสาหกรรมเครื่องสหพัฒนาฯ

3-8 ย่านการค้าบริเวณสวนอุตสาหกรรมเครื่องสหพัฒนาฯ ซึ่งเจริญมาก

สังเกตจากมีร้านชุดแต่งงาน ร้านขายทอง

ภาพที่ 7.8 เขตศูนย์กลางการค้าของสวนอุตสาหกรรมเครื่องสหพัฒนาฯ



1-4 สวนอุตสาหกรรมเครื่องสพัฒนา และบริเวณทางเข้าสวนอุตสาหกรรม

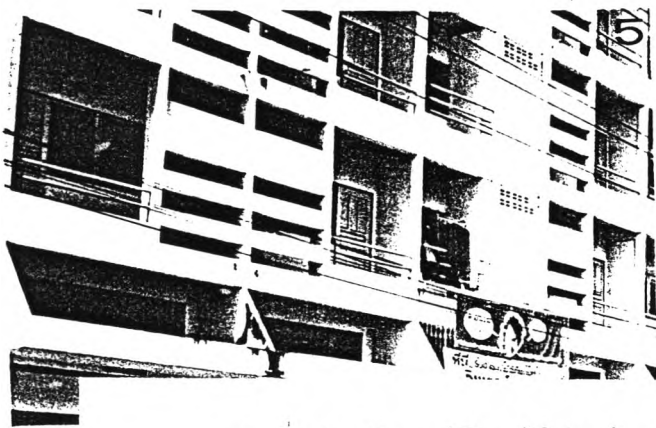
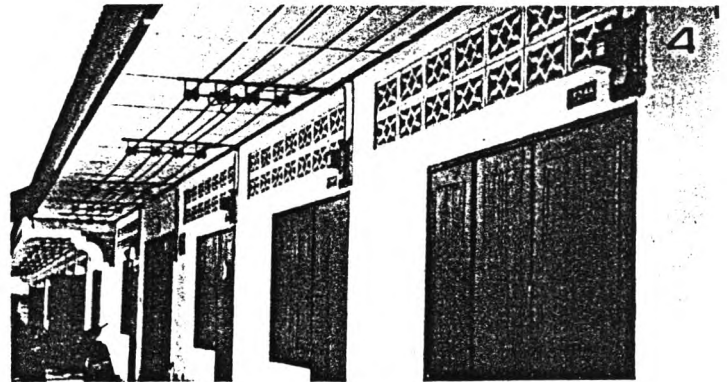
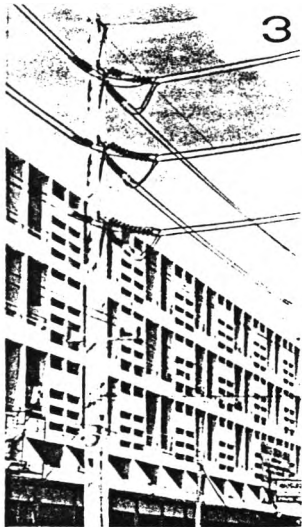
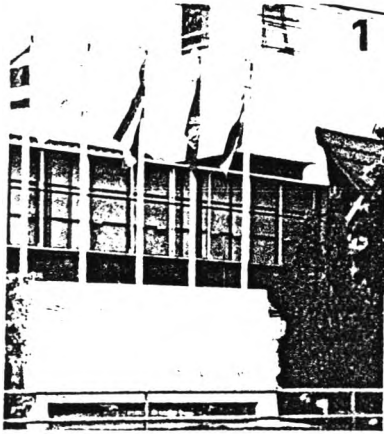


1-4 สวนอุตสาหกรรมเครื่องสพัฒนา และบริเวณทางเข้าสวนอุตสาหกรรม

5-6 บริเวณย่านการค้าบริเวณรอบสวนอุตสาหกรรมเครื่องสพัฒนา

จะใช้เป็นตลาดนัดทุกวันพุธ และวันศุกร์

ภาพที่ 7.7 เขตศูนย์กลางการค้าของสวนอุตสาหกรรมเครื่องสพัฒนา



1-2 ที่อยู่อาศัยของผู้มีรายได้ค่อนข้างสูง-สูง อยู่ห่างจากสวนอุตสาหกรรมฯ ประมาณ 1 กม.

3-6 ที่อยู่อาศัยของผู้มีรายได้ปานกลาง-ต่ำ อยู่ห่างจากสวนอุตสาหกรรมฯ ประมาณ 500 เมตร

ภาพที่ 7.9 เขตที่อยู่อาศัยชั้นกลาง-สูง บริเวณสวนอุตสาหกรรมเครือสหพัฒน์ฯ



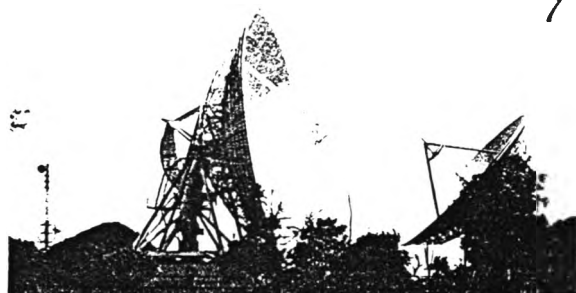
1-2 ศูนย์ราชการเมืองใหม่แหลมฉบัง ซึ่งเป็นที่ตั้งของสำนักงานเทศบาลตำบลแหลมฉบัง

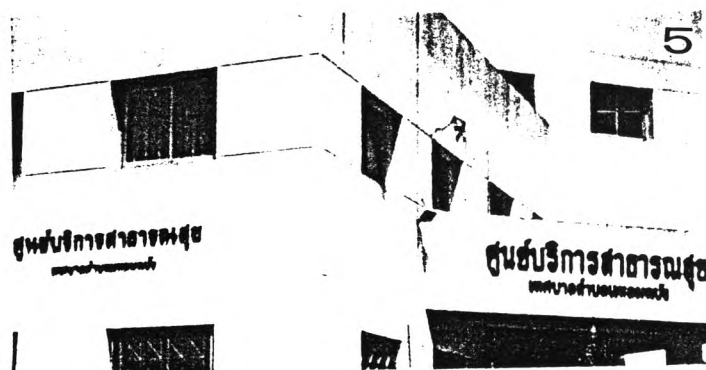
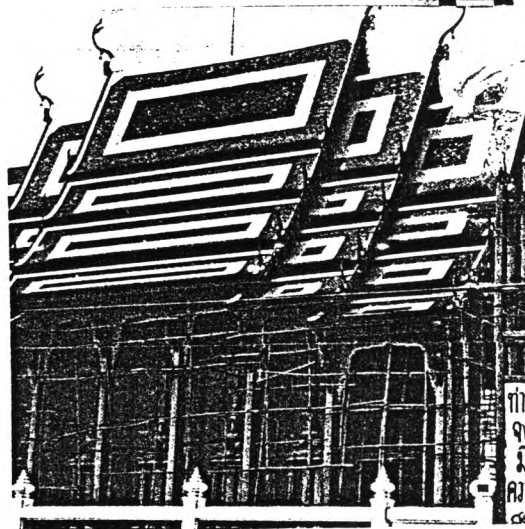


3-6 ระบบสาธารณูปโภคที่พร้อมในสวนอุตสาหกรรม
7 สถานีรับ-ส่งสัญญาณดาวเทียมภาคพื้นดินของการสื่อสารแห่งประเทศไทย



ภาพที่ 7.10 ระบบโครงสร้างพื้นฐานภายในเทศบาลตำบลแหลมฉบัง

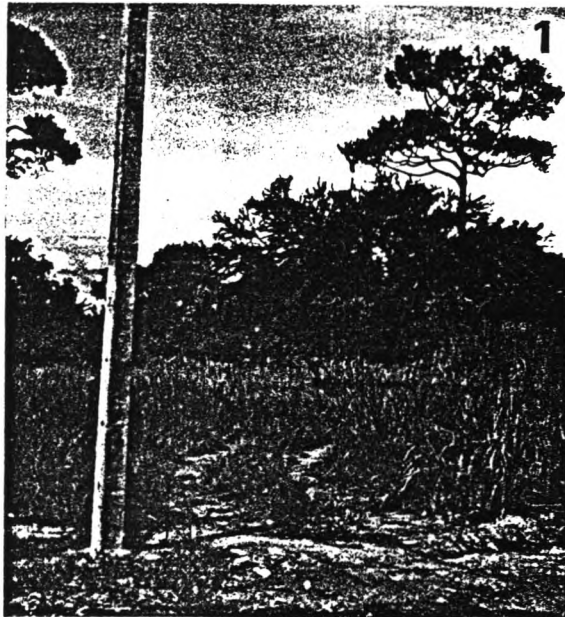




1-2 สวนสาธารณะ อยู่ใกล้กับสำนักงานเทศบาลตำบลแหลมฉบัง

3-5 วัดแหลมทอง, สถานีดับเพลิง และศูนย์บริการด้านสาธารณสุข อยู่ใกล้กับสวนอุตสาหกรรมฯ

ภาพที่ 7.11 สิ่งอำนวยความสะดวกในบริเวณเทศบาลตำบลแหลมฉบัง



1-2 พื้นที่ไรสวนที่ถูกปล่อยให้รกร้างในเขตเทศบาลตำบลแหลมฉบัง ห่างจากเทศบาลฯประมาณ 500 เมตร

3-4 พื้นที่ไรสวนที่ถูกปล่อยให้รกร้าง ห่างจากสวนอุตสาหกรรมเครือสหพัฒน์ฯ ประมาณ 1 กม.

ภาพที่ 7.12 พื้นที่รกร้างในเขตเทศบาลตำบลแหลมฉบัง

ประวัติผู้เขียน

นางสาวสุภาพร มานะจิตประเสริฐ เกิดวันที่ 23 เมษายน พ.ศ.2519 สำเร็จการศึกษาในระดับปริญญาตรีวิทยาศาสตร์บัณฑิต สาขาภูมิศาสตร์ ภาควิชาภูมิศาสตร์ คณะมนุษยศาสตร์และสังคมศาสตร์ มหาวิทยาลัยบูรพา ในปีการศึกษา 2540 และเข้าศึกษาต่อในหลักสูตรอักษรศาสตรมหาบัณฑิต สาขาภูมิศาสตร์ จุฬาลงกรณ์มหาวิทยาลัย เมื่อ พ.ศ.2541

