

REFERENCES

- Bogdan, R. C., and Biklen, S. K. (1982). Qualitative Research for Education: An Introduction to Theory and Methods. Boston: Allyn and Bacon.
- Bowen, T. J. (1997 September). "Understanding Qualitative Research: A Review of Judith Meloy's Writing the Qualitative Dissertation: Understanding by Doing." The Qualitative Report 3(3).
- Carter, E., and Lowman, G. (1994). Ecotourism, A Sustainable Option? Singapore: John Wiley & Sons.
- Chantavanich, S. (1997a). Qualitative Research Methodology (7th edn). Bangkok: Chulalongkorn University Press.
- Chantavanich, S. (1997b). Analysis of Data in Qualitative Research. Bangkok: Chulalongkorn University Press.
- Chiang Mai Provincial Co-operative Office. (2001). Introduction to Ban Mae Gum Pong. Chiang Mai: Chiang Mai Provincial Co-operative Office.
- Cooperative Promotion Department. (1997). Co-operative Promotion in Thailand. Bangkok, Technical Division, Cooperative Promotion Department.
- Cooperative Promotion Department. (1999). Principles of Co-operatives. Bangkok, Technical Division, Cooperative Promotion Department.
- Denzin, N. K., and Lincoln, Y. S. (1994). Handbook of Qualitative Research. Thousand Oaks, CA: SAGE Publications.
- Erlet, C. (1993). "Ecotourism in the third world: Problems for sustainable development." Tourism Management 14(2): 85-90.
- ESCAP. (2001). Managing Sustainable Tourism Development. ESCAP Tourism Review. 22.
- ESCAP. (2001). Plan of Action for Sustainable Tourism Development in the Asian and Pacific Region (1999-2005): A Progress Report. New York: United Nations Economic and Social Commission for Asia and the Pacific.
- Graham, P. (1997). Management Strategy. CA: SAGE Publications.
- Haywood, M. K. (1988). "Responsible and responsive tourism planning in the community." Tourism Management 9(2): 105-118.
- Herriot, R. (1999). Principles of Management. Lismore: Peterson.

- Herriot, R. (1999). Principles of Management. Lismore: Peterson.
- Holton III, E. F., and Burnett, M. F. (1997). Quantitative Research Methods. Human Resource Development Research Handbook: Linking Research and Practice. R. A. Swanson, and Holton III, E. F. (Eds). San Francisco: Berrett-Koehler Publishers.
- Hughes, H. (1996). "Redefining Cultural Tourism." Annals of Tourism Research 23(4): 707-709.
- Lofland, J., and Lofland, L. H. (1995). Analyzing Social Settings: A Guide to Qualitative Observation and Analysis. CA: Wadsworth Publishing Company.
- Mae Gum Pong Royal Project Electricity Co-operative, Limited (2001). Annual Report of Mae Gum Pong Royal Project Electricity Co-operative, Limited as of 31 December 2000. Chiang Mai.
- Marien, C., and Pizam, A. (2000). Implementing sustainable tourism development through citizen participation in the planning process. Tourism, development and growth: The challenge of sustainability. S. Wahap, and J., Pigram. New York: Routledge.
- Marshall, C., and Rossman, G. B. (1995). Designing Qualitative Research. Thousand Oaks, CA: SAGE.
- Martin, C., and Pizam, A. (2000). Implementing sustainable tourism development through citizen participation in the planning process. Tourism, development and growth: The challenge of sustainability. S. Wahap, and Pigram, J. New York: Routledge.
- Maxwell, J. A. (1996). Qualitative Research Design: An Interactive Approach. Thousand Oaks, CA: SAGE.
- Miles, M. B., and Huberman, A. M. (1993). Qualitative Data Analysis: A Sourcebook of New Methods (2nd ed.). Newbury Park, CA: SAGE.
- Miles, M. B., and Huberman, A. M. (1994). Qualitative Data Analysis. Thousand Oaks, CA: SAGE.
- Patton, M. Q. (1990). Qualitative Evaluation and Research Methods (2nd edn). Newbury Park, Calif: SAGE.
- Perry, C. (1995). A Five Chapter Ph.D. Thesis. Research Workshop Handout for Southern Cross University DBA Candidates, Southern Cross University, New South Wales, Australia.
- Perry, C. (1998). Processes of a Case Study Methodology for Postgraduate Research in Marketing. Southern Cross University DBA Workshop, Southern Cross University Conference Centre, Lismore, New South Wales, Australia.

- Pigram, J. (1995). Resource constraints on tourism: Water resources and sustainability. Change in tourism. R. Butler, and D. Pearce (Eds). London, Routledge: pp. 208-228.
- Pigram, J. (1990). "Sustainable Tourism: Policy Considerations." The Journal of Tourism Studies 1(2): 2-9.
- Pitakmahaket, P. (1997). Kanchanaburi Ecotourism Co-operative, Involving the Local Community in Quality Management. A Tourism Workshop Paper presented in the Workshop 'The Production and Management of Quality on Tourism' jointly organized by Center for Ecological Economics, Chulalongkorn University, Thailand and Institute of Tourism and Service Economics, University of Innsbruck, Austria, held at, SASA International House, Chulalongkorn University, Bangkok, Thailand during 1-3 September 1997, Center for Ecological Economics Chulalongkorn University, pp. 57-67.
- Santasombat, Y. (2001). Ecotourism, Cultural Diversity and Natural Resource Management. Chiang Mai: BRT Nopburee Press.
- Stebbins, R. (1996 October). "Cultural Tourism as Serious Leisure." Annals of Tourism Research 23: 948-950.
- Stebbins, R. (1997 April). "Identity and Cultural Tourism." Annals of Tourism Research 24: 450-452.
- Strauss, A. and Corbin, J. (1990). Basics of Qualitative Research: Grounded Theory Procedures and Techniques. CA: SAGE.
- The International Cooperative Alliance (1995). The Cooperative Principles: Cooperation: A Thing of Spirit. The International Cooperative Alliance, Manchester, England, September 1995.
- Tourism Authority of Thailand (2001). Ecotourism in Thailand. (leaflet) Tourism Authority of Thailand.
- Tourism Authority of Thailand (2001). Sustainable Tourism. (leaflet) Tourism Authority of Thailand.
- Tourism Authority of Thailand(TAT) (1996). Policies and Guidelines: Development of Ecotourism (1995-1996). Bangkok, Thailand, TAT.
- Tourism Canada (1990). Action strategy for sustainable tourism development. Tourism stream conference, Ottawa, Tourism Canada.
- Villiers, D. J. D. (1997). Tourism 2000: Building a sustainable future for Asia-Pacific. Address at Asia Pacific Minister's Conference on Tourism and the Environment, and the High-level Technical Seminar on Sustainable Tourism Development. Maldives, 16-17 February 1997. (Unpublished Mimeograph).
- Wahap, S. (1974). Elements of state policy on tourism. Turin, Italgraphica.

- Wahap, S. (1992). Government's role in strategic planning for tourism. VNR's Encyclopaedia of Hospitality and Tourism. New York, van Nostrand Reinhold: 746-753.
- Yin, R. K. (1994). Case Study Research: Design and Methods. Thousand Oaks, CA: SAGE.
- Zikmund, W. G. (1997). Business Research Methods (4th edn). FL: Dryden Press.

APPENDICES



1997-2003

Tourism Promotion and Development Policies

1. To promote the conservation and revival of the arts, culture and tourism resources alongside environment by placing priority on the quality of sustainable tourism development to enable it to cater to long-term increase of visitors while retaining the national identity and heritage.

2. To promote cooperation between the public and private sectors as well as the local communities in assuming a role in the efforts to resolve or prevent tourism-related problems and in the development and administration of tourism resources to maximizing their value in order to attract more interest from visitors.

3. To support the development of components in providing facilities to tourists in line with technological advancement particularly in the area of information and data services through domestic and international computerized networks.

4. To promote cooperation with neighboring countries in tourism development and promotion as well as the development of communications and transportation networks and facilitation systems on various tourism services with the aim of positioning Thailand as the tourism hub of the region.

5. To encourage the development of national human resources to become proper tourists with affection and possessiveness of, and to help preserve and maintain, tourism resources and the environment, as well as to be hospitable and cordial to tourists from elsewhere.

6. To promote the production of personnel in the tourism industry in sufficient number to meet market demand and of international quality standard to cater to the opening of free trade in services, as well as to support the employment of more Thai manpower in the industry.

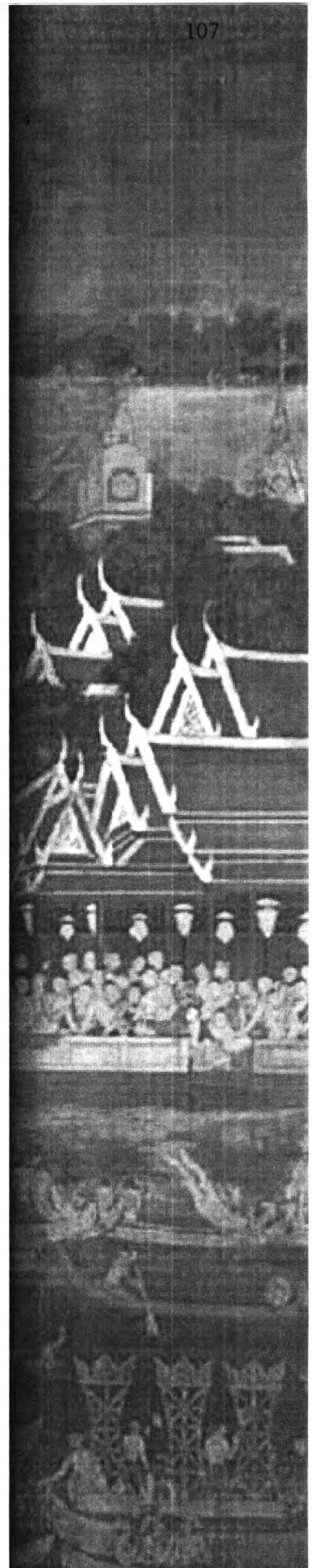
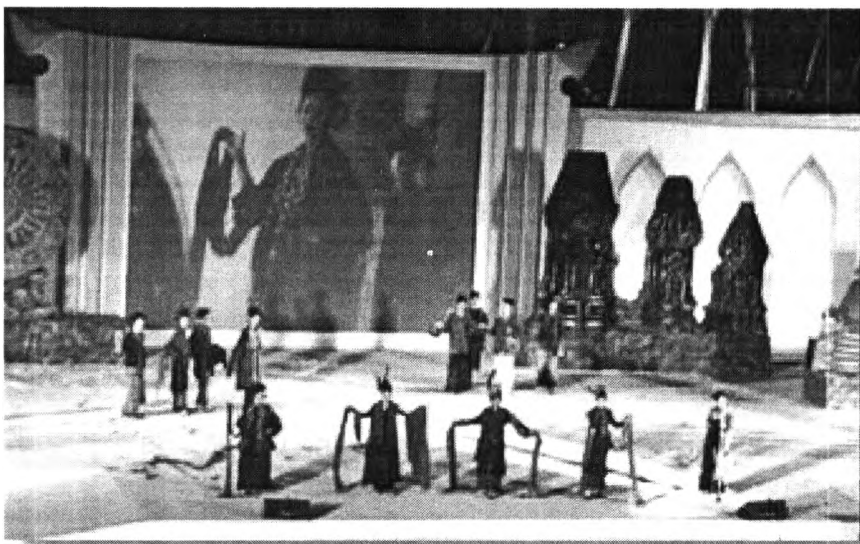
7. To ensure that visitors and tourism operators are protected under the Tourists Business and Guides Act B.E. 2535, and to push for the strict enforcement of measures to protect and provide safety to visitors in a serious and continuous manner.

8. To promote the role of tourism as a major player in the development of life quality of the people with positive impacts on social development for the families, the communities and the general national society.

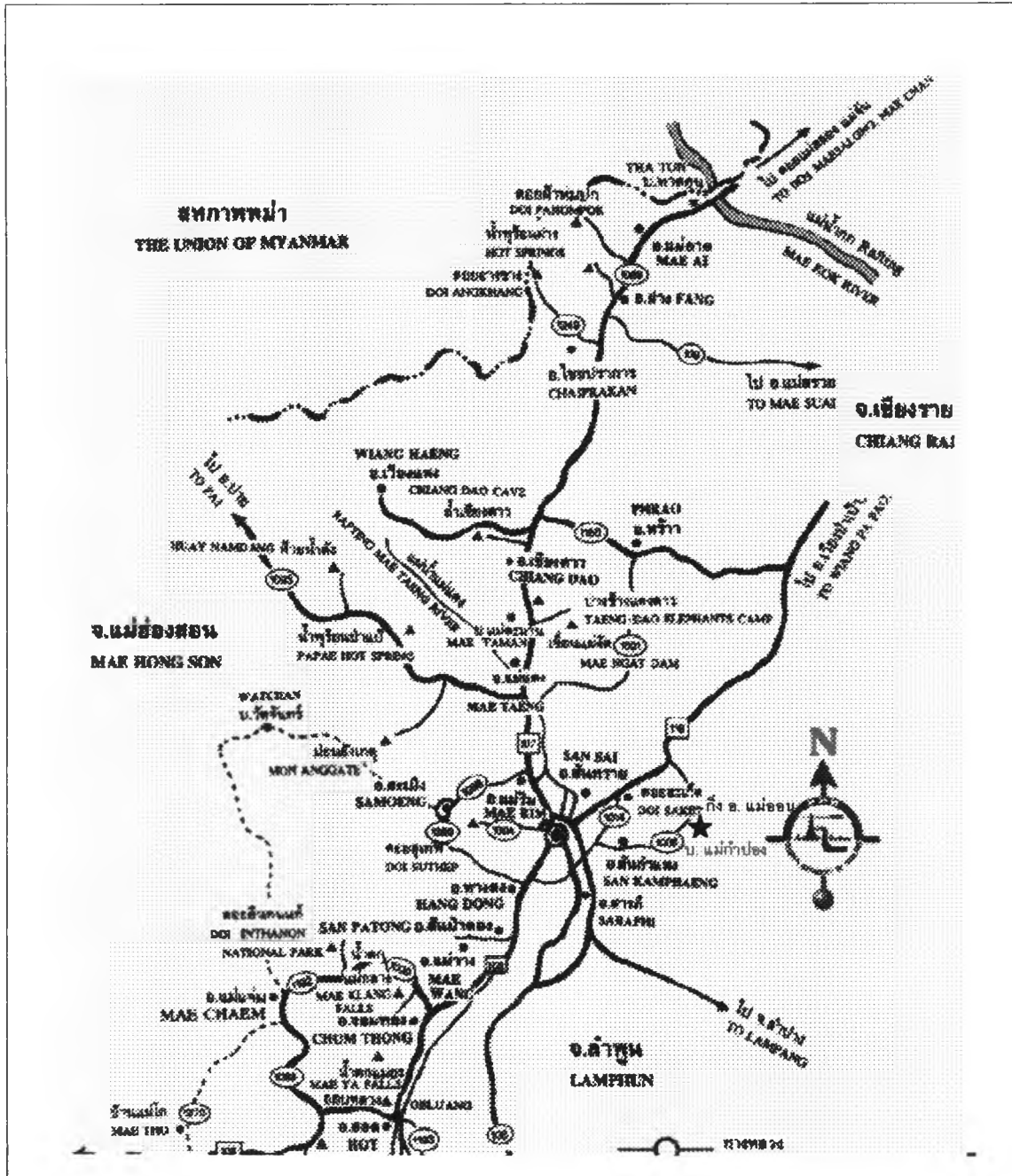
9. To promote more quality visitors from overseas to travel more extensively within the country, spending longer days and more money and spreading out to all regions while taking into account the receiving capability or constraints of individual destinations.

10. To create a higher sense of appreciativeness by the Thais in traveling more extensively and spending more money in the country throughout the year to increase the tourism balance sheet and to distribute progress to the localities which would have positive effect on the overall economic development of the nation.

11. To consider necessary and appropriate tourism business operations for joint investment or the promotion and support of investment for the benefits of the nation and the organization.



Location of Mae Gum Pong Village, Mae On District, Chiang Mai Province





A field of Sakura trees (Chaiyapreuk trees) in Mae Gum Pong Village



Sakura trees (Chaiyapreuk trees) in Mae Gum Pong Village



The entrance to Mae Gum Pong Cultural Tourism Village



The house on the right corner is the office of Mae Gum Pong Royal Project Electricity Co-operative, Limited and also the residence of Por Luang (village chief) Prommin Puangmala, the Chairman of the Co-operative



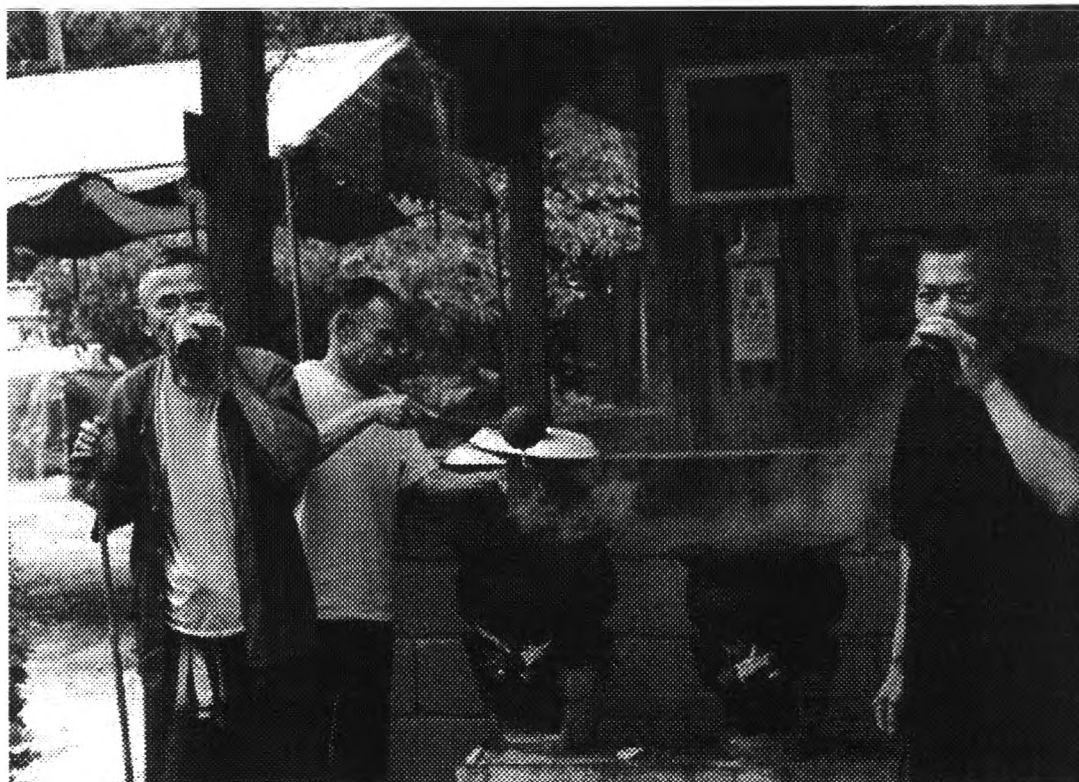
Features of Mae Gum Pong Community



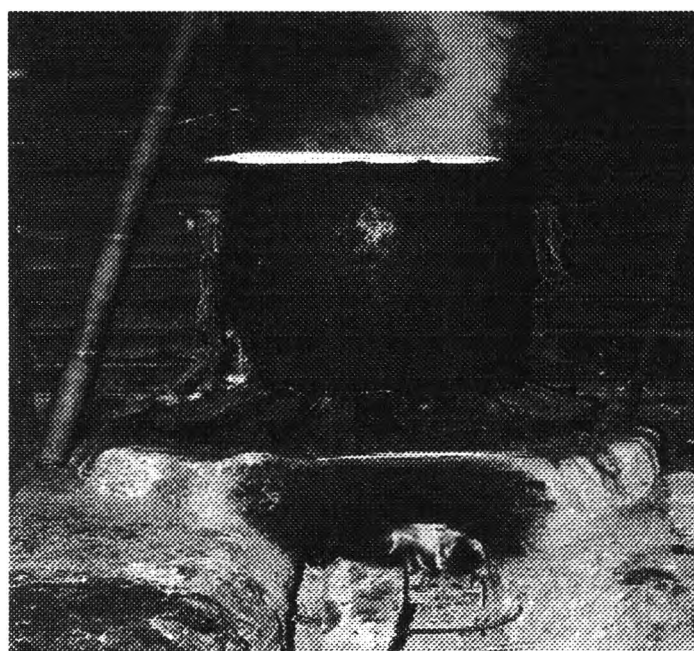
A foreign tourist is having dinner in a local style at a homestay in Mae Gum Pong



A group of foreign tourists are dancing in a local Thai style



Herbal drinks are available for free of charge at the herbal production center of Mae Gum Pong Village



Boiling Miang (tea leaves) is a daily work before bedtime of Mae Gum Pong villagers



A simple sleeping area for tourists at a homestay



A foreign tourist is practicing Thai cooking with her host family



Some views of Mae Gum Pong Waterfall



สภาวะ

ห้องเพื่อเข้าไปกับสหกรณ์แม่กำปอง

สหกรณ์ของชุมชนเปิดบริการห้องเพื่อชุมชนขับเคลื่อนพัฒนาชุมชน

สหกรณ์ไฟฟ้าโครงการหลวงแม่กำปอง จำกัด ได้พัฒนาเป็นสหกรณ์ในรูปแบบประชารัฐ ดำเนินการกิจกรรมเป็นของประกอบหนึ่งของชุมชนและมีบทบาทวัฒนธรรมท้องถิ่นอันดีงาม

สหกรณ์ไฟฟ้าโครงการหลวงแม่กำปอง จำกัด ได้พัฒนาเป็นสหกรณ์ในรูปแบบประชารัฐ ดำเนินการกิจกรรมเป็นของประกอบหนึ่งของชุมชนและมีบทบาทวัฒนธรรมท้องถิ่นอันดีงาม



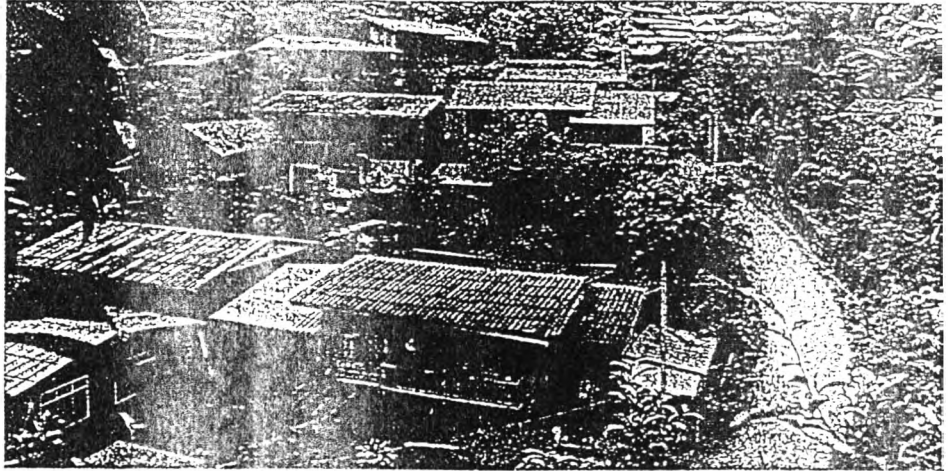
นายพงษ์พันธ์ พวงมาลา ประธานสหกรณ์ฯ

ภูมิประเทศเป็นภูเขาสูงสามารถสร้างฝายกั้นน้ำและกักเก็บน้ำมาใช้เป็นเครื่องผลิตไฟฟ้า ทรงเห็นว่ามีพื้นที่ใช้จึงจะมีพระกระแสรับสั่งให้สำนักงานพลังงานแห่งชาติ สำนักงานอนุรักษ์ธรรมชาติ ดำเนินการก่อสร้างโรงไฟฟ้าพลังน้ำ ซึ่งเริ่มดำเนินการเมื่อ พ.ศ. ๒๕๒๕ และก่อสร้างเสร็จเมื่อปี พ.ศ. ๒๕๒๖ เลขที่ทะเบียนที่ สทช ๐๒/๒๕๒๖ มีเครื่องผลิตกระแสไฟฟ้าจากพลังน้ำจำนวน ๓ เครื่อง มีกำลังผลิต ๓๐ กิโลวัตต์ เพื่อให้บริการกระแสไฟฟ้าแก่สมาชิกสหกรณ์แม่กำปองที่มีอยู่ ๒ และ ๑ คน ๒ ครัวเรือน ๑ ครัวเรือนใหม่ อยู่จัดการ ค่ายชุมชน ศูนย์บริการชุมชนและเครื่องผลิตกระแสไฟฟ้า เสาไฟฟ้า สายส่ง และหม้อแปลง เยาวราชจึงได้ถือโอกาสสร้างโรงไฟฟ้า รวมถึงการดูแลรักษาป่าไม้ แหล่งต้นน้ำ ลำธาร

การใช้หลักสหกรณ์บริการจัดการไฟฟ้าผลิตใช้เองครบวงจรในชุมชนมีส่วนร่วมกับสหกรณ์อย่างแยกกันไม่ออก นอกเหนือจากงานผลิตไฟฟ้า อนุรักษ์ต้นน้ำลำธาร สหกรณ์มีบริการธุรกิจให้สินเชื่อ การรับฝากเงินออม ให้บริการการท่องเที่ยวเชิงอนุรักษ์แบบพักที่บ้าน ซึ่งเริ่มดำเนินการตั้งแต่วันที่ ๑๖ ธันวาคม ๒๕๖๓ สร้างรายได้ถึงปัจจุบัน ๒๒๗,๑๕๐ บาท

วิถีชีวิตของชาวแม่กำปอง มีอาชีพทำสวนเมือง (ใบชา) และสถานภาพ ชนบทชนเมืองประเพณี วัฒนธรรม ยังคงรูปแบบดั้งเดิมของท้องถิ่นชาวไทยเหนือ คืออย่างสมบูรณ์ครบถ้วน ประกอบกับสภาพภูมิทัศน์ที่สวยงาม ภูมิอากาศหนาวเย็นตลอดทั้งปี มีพระตำหนักเมืองหนาวนามาพันธุ์ กลางมีป่าเขียวชอุ่มโลดโลดสี ออกดอกได้ยาวนานกว่าที่อื่น มีพืชสมุนไพรจำนวนมาก สัตว์ป่า นก คกที่สวยงามหลายแห่ง ธารน้ำไหลเย็นตลอดปี มีที่ชมวิวด้านลาดอากาศหนาวตลอดปี และทะเลหมอก เป็นต้น

การจัดการการท่องเที่ยว ประธานสหกรณ์ไฟฟ้าโครงการหลวงแม่กำปอง จำกัด นายพงษ์พันธ์ พวงมาลา กล่าวว่า สหกรณ์มีสมาชิก ๑๑๖ ครัวเรือน มีพื้นที่บริการนักท่องเที่ยวที่พัก (Home Stay) จำนวน ๑๐ หลัง การคิดคือจะมีที่พัก จะคิดค่าผ่านสหกรณ์และสหกรณ์จะจัดนักท่องเที่ยวที่พักชุมชนอื่นต่อไป โดยจะหักรายได้ให้



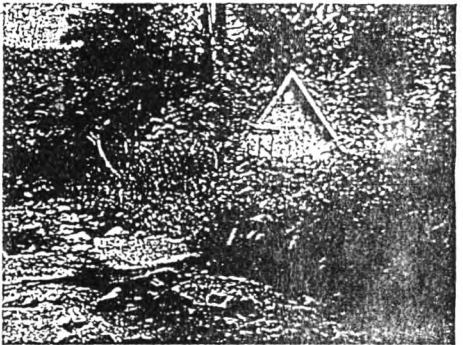
หมู่บ้านแม่กำปอง

สหกรณ์ร้อยละ ๑๐ ความสามารถรับนักท่องเที่ยวแบบพักค้างได้เดือนละ ๑๐๐ คน หรือประมาณ ๑ ครัวเรือน มีเตียง ๑๐-๕๐ คน สหกรณ์จะจัดหามัคคุเทศน์โดยมีค่าใช้จ่าย ๑๐๐ บาทต่อวัน

การเข้าพักท่องเที่ยวเป็นเวลากลางวัน นอกจากนักท่องเที่ยวจะได้ชื่นชมความงามของธรรมชาติแล้ว ยังได้สัมผัสวิถีชีวิตชนบทชนเมือง ประเพณี วัฒนธรรมของชาวแม่กำปอง คีตาสมุนไพร กาแฟ สตรีคัสตีล ได้เอารวมมิตรสองหารพันกัน ข้าวเหนียว น้ำพริก ผักสดหรือผลไม้ สัตว์ป่า แหล่งเรียนรู้ต้นน้ำบ้านสะถ้อย ๑๐ ซึ่ง ผักแห้งหรือผลไม้ รวมทั้งข้าวสารข้าวสวย ข้าวปลูกข้าวเป็นต้น

นักท่องเที่ยวที่นิยมพักบ้าน (Home Stay) ส่วนใหญ่จะเป็นคนอเมริกัน และญี่ปุ่น ส่วนนักท่องเที่ยวชาวไทยจะเป็นลักษณะไป-กลับในวันเดียว ซึ่งการเดินทางเข้าไปในหมู่บ้าน จะเป็นรถเล็ก รถยนต์โดยสารกันใหญ่มีตามรถเข้าได้เพราะถนนแคบสูงชัน รถที่สามารรถเข้าได้สะดวกคือรถจักรยาน

ประธานฯ สหกรณ์ดังกล่าว ปัญหาที่หนักใจในการจัดการเป็นเรื่องของนักท่องเที่ยวที่เข้ามาเช่าบ้านพัก แต่สหกรณ์มีความพยายามที่จะแก้ไขปัญหา รวมทั้งปัญหาต่างๆ จะมีมาตรการดูแลกันในคณะกรรมการท่องเที่ยวของสหกรณ์ และที่ห้องสมาชิกสหกรณ์

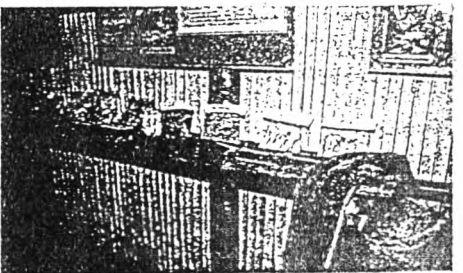
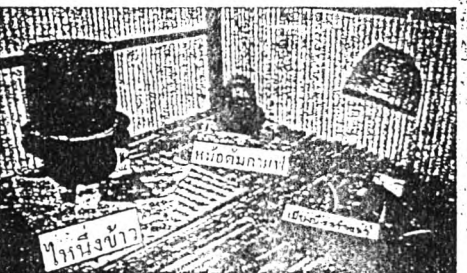


โรงไฟฟ้าพลังน้ำ

และครอบครัวที่มีความเป็นมิตรกับนักท่องเที่ยวทุกคน เรามีการพูดคุยกันในการต้อนรับนักท่องเที่ยวให้ได้อย่างอบอุ่นและดีใจ และดำรงรักษาวัฒนธรรมอันดีงามเอาไว้

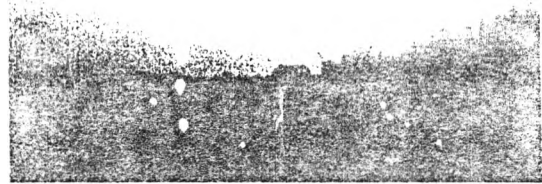
ประธานฯ สหกรณ์กล่าวว่า "สหกรณ์มีแผนการขยายธุรกิจบริการแก่ผู้มาพักและนักท่องเที่ยว ทั้งยังพัฒนาโครงการของบริการสนับสนุนงบประมาณจากภาครัฐในการปรับปรุงบ้านพักสำหรับนักท่องเที่ยว จัดสร้างร้านค้าสหกรณ์ สร้างร้านอาหาร พัฒนาผลิตภัณฑ์หัตถกรรมพื้นบ้าน พัฒนากลุ่มจัดป่าชุมชน กาแฟผง และแปรรูปอาหารต่างๆ การจัดศูนย์ข้อมูลท่องเที่ยว รวมถึงการอนุรักษ์คนตรีพื้นเมือง ศิลปและวัฒนธรรมพื้นบ้าน

สหกรณ์ไฟฟ้าโครงการหลวงแม่กำปอง จำกัด มุ่งมั่นพัฒนาธุรกิจเพื่อบริการมวลชนสมาชิก และร่วมสร้างสรรคการอยู่ร่วมกันของมนุษยชาติ มีความต้องการแลกเปลี่ยนประสบการณ์ความรู้ วิถีชีวิต ประเพณีวัฒนธรรม มรดกชีวิตถิ่นและถิ่น ในขบวนการสหกรณ์และเปิดกว้างสำหรับประชาชนทั่วๆ ไป





เขตคลองมอญเก่าแก่มีสวนสน สานเสมหึงป่า ขวี่บริเวณนี้กันติด
ปีไม้ 1 และ 2 มีกลิ่นหอมระเหยสำหรับ การแต่งกลิ่นหอมไม้



นามรุ่งอรุณเช้าที่แสงสหายบนยอดดอยมอญสวน และสามารถ
มองเห็นเขตจังหวัด เชียงใหม่ ลำปาง ลำพูน เชียงราย



ดอกซากุระเมืองไทย บานให้ชมด้วยรวมมากในเดือน มกราคม



ด้วยวิถีชีวิตความเป็นอยู่ที่เรียบง่ายและสวนเมือง(โบราณ) ที่เคยมี
ซึ่งเป็นที่เคารพสักการะมาตั้งแต่สมัยพระมหากษัตริย์ทรงมีพระกรุณาธิคุณ
หรือจะรอให้ถึงหน้าฝนหน้าหนาว และมาร่วมกันชื่นชมความงามของ
สวนเมืองเก่า และทุกปีจะมีคนมาเที่ยวชม

สถานที่พัก (Home Stay)

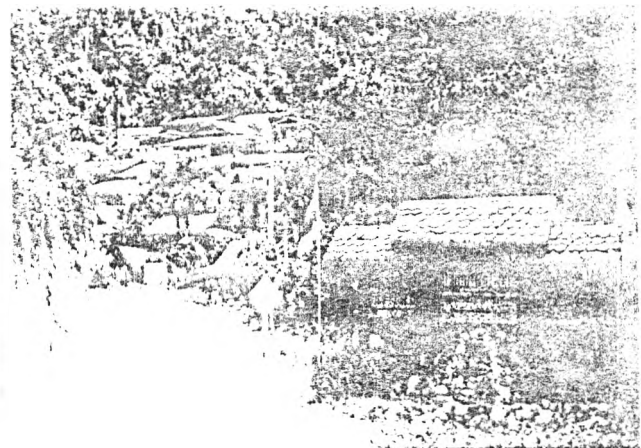
1. แบบโฮมสเตย์ 2 วัน 1 คืน อาหาร 3 มื้อ ราคา 550.- บาท
3 วัน 2 คืน อาหาร 6 มื้อ ราคา 900.- บาท
วันต่อไป อาหาร 3 มื้อ มีโต๊ะ 350.- บาท
2. แบบบ้านพักให้เช่า เป็นหมู่กระท่อม ค่าที่พักรั 100 - 1,200 บาท
3. แบบกางเต็นท์แคมป์ปิ้ง มีให้เช่า เต็นท์ละ 150 - 200 บาท
นำเต็นท์มาเอง ค่าเช่าสถานที่ 50 บาท/คน

** มีรถบริการนำเที่ยวให้เช้า มีบริการแสดงให้ชม ดนตรีพื้นเมือง
ลีลาพื้นบ้าน ขลุ่ยหรือขลุ่ยขลุ่ย การทำนาสมุนไพร กรรมวิธีทำเมี่ยง

สมุนไพร ตัดต่อ สภกรณีไม้ไฟโครงการหลวงแม่กำปอง จำกัด
โทร. (053) 229526 สำนักงานโครงการจังหวัดเชียงใหม่ โทร. (053)
234186 หน่วยส่งเสริมและพัฒนาสหกรณ์ที่ 11 โทร. (053) 495515
น้ำพุร้อนสันกำแพง โทร. (053) 929077 บ. เชาววิเศษ พืช ไร่ ไร่ โทร.
(053) 274212 - 3 หรือ มาติดต่อเอง บ้านผู้ใหญ่บ้าน สภกรณี
โรงเรียนวัดแม่กำปอง กิ่งอำเภจ แม่ฮ่องสอน อบต. ห้วยแก้ว

เชิญสัมผัสความงามที่หนึ่งก่อนที่ใครจะรู้จัก
“แม่กำปอง Home Stay”

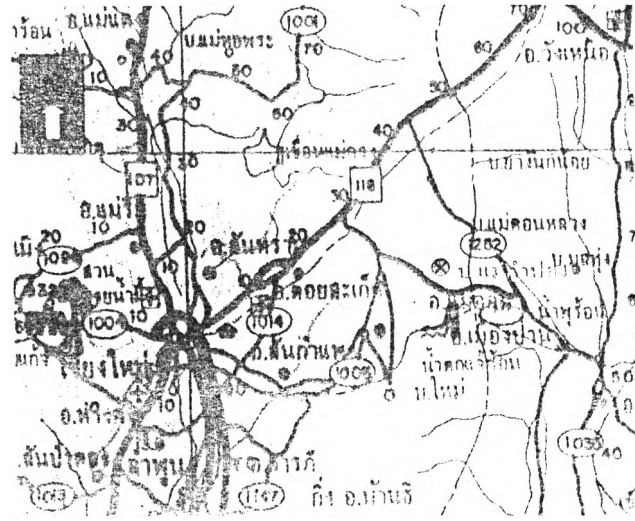
ณ บ้านแม่กำปอง กิ่งอ. แม่ฮ่อง จ. เชียงใหม่
สามารถไปให้ไปหรือรถโดยสารแม่กำปอง ลักข



ธรรมชาติมากล้าน	ผู้คนน่ารักดี
มากมีดอกไม้เมืองถิ่น	ผู้ใจเมตตาและกาเฟ
มีชนแท้สวนไพร	ขึ้นไร่เมืองน้ำตกเย็น
เห็นวิถีชาวบ้าน	ร่วมวันด้วยสวนสนบนเมื่อนั้น

ชาวบ้านแม่กำปองทุกคน
มีความยินดีต้อนรับทุกท่าน

แผนที่เส้นทางเส้นทางเดินทาง



ข้อมูลระยะทาง

จุดตั้งเมืองเชียงใหม่ ผ่านคอกจอกถึงบ้านแ่ก่ปางลง ระยะทาง 50 กิโลเมตร จากเมืองเชียงใหม่ ผ่านอันดอลดงระยะทาง เกี่ยววราชนเขตกิจังดิน ถึงบ้านแ่ก่ปางลง ระยะทาง 51 กิโลเมตร จากคอกจอกขึ้นบ้านแ่ก่ปางลง ระยะทาง 18 กิโลเมตร

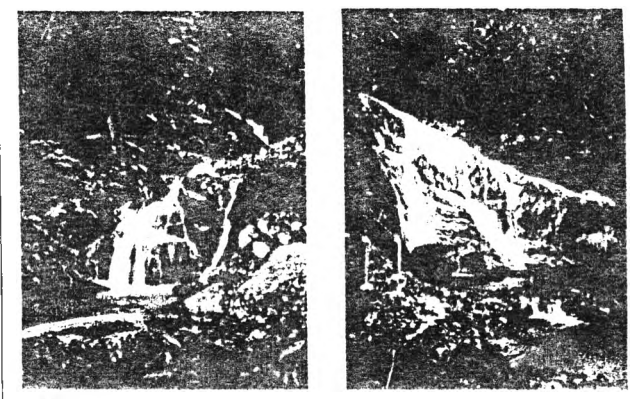
อุปโภคบริโภค

จุดตั้งเมืองเชียงใหม่ ที่บ้านแ่ก่ปางลง สะดวกตลอดทั้งปี แต่ช่วงทางขึ้นเขมรถดอยอันดอล ระยะทางประมาณ 6 กิโลเมตร ต้องใช้รถขับเคลื่อนสี่ล้อ (บีบีสี่ล้อ) หรือใช้รถจักรยานยนต์ หรือเดินด้วยเท้าหรือขี่จักรยาน แต่ถ้ารถขับเคลื่อนสี่ล้อหรือจักรยานยนต์ ระยะทาง ประมาณ 1 กิโลเมตร ใช้เวลาเดินขึ้นเขมรถดอย 30 นาที ปัจจุบัน บ้านแ่ก่ปางลงยังมีรถประจำทาง ดังเช่นรถบรรทุกของ จาก คิวรถกับบ้านแ่ก่ และคอกจอกหรือติดต่อเช่าใช้รถจักรยานยนต์ ไปรับก็ได้ ค่าจ้างรถประมาณ 500 บาท/เที่ยว

ข้อมูลเส้นทางแหล่งท่องเที่ยวเชิงอนุรักษ์บ้านแ่ก่ปางลง

บ้านแ่ก่ปางลงตั้งบ้านเรือนอยู่โดยรอบเขา และตามเนินเขาซึ่งสูงจากระดับน้ำทะเลโดยเฉลี่ย 1,300 เมตร ตั้งน้ำแข็งบรรยากาศที่เย็นสบายและอากาศค่อนข้างหนาวในช่วงฤดูหนาว สภาพพื้นที่ยังมีความอุดมสมบูรณ์ตามระบบนิเวศ ซึ่งมีขุนเขาอันดอล เป็นแหล่งถ้ำหินงอกหินย้อยหลายสาย เช่น น้ำตกแ่ก่ปางลง น้ำตกแ่ก่ลาย น้ำตกตาดหมอย น้ำตกแ่ก่มอญ มีอากาศที่บริสุทธิ์โดยสัมผัสได้อย่างชัดเจน เมื่อเดินทางเพื่อศึกษาธรรมชาติตลอดทั้งวัน จะไม่รู้สึกเหนื่อยเมื่อยล้าจากการเดินทางเลย

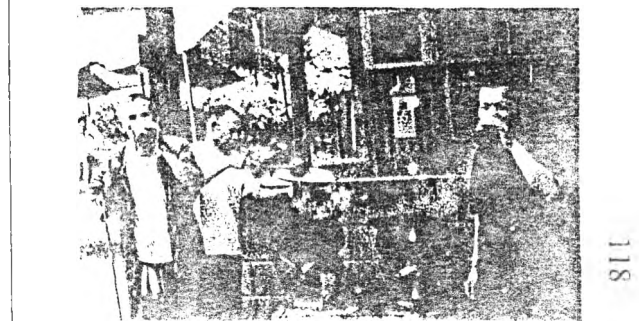
ละมุน ช่วงเดินทางไปยังบ้านแ่ก่ปางลงจะพบแหล่งถ้ำอันดอลที่มีน้ำพุตามลำลำ ดังที่ คำบอกเล่าเป็นวิถุณิธรรม สวยงามมากมีถ้ำจอก น้ำตกจอก โรงไฟฟ้าพลังน้ำตามเขาระยะวิถีโครงการหลวงสันต ผาน้ำจอก จากนั้นเข้าสู่บ้านแ่ก่ปางลง จะวิถีชีวิตของชาวบ้านต่างกับที่อื่น ซึ่งจะมีการทำสวนเมืองและกาแฟ การเลี้ยงวัว ตลอดจนจะมีโรงดอกเอื้องดิน ซึ่งเป็นเราจีนมีแม่ดอกไม้ของบ้านแ่ก่ปางลง มีผลิตภัณฑ์สมุนไพร บ้านพักโฮมสเตย์ให้พัก และมีกิจกรรมต่างๆในหมู่บ้านให้ชม เดินทางต่อไปจะพบกับน้ำตกแ่ก่ปางลง ซึ่งมีความสวยงามมาก น้ำใสไหลเย็นตลอดทั้งปี ลดลดหลั่นลงมาถึง 7 ชั้น ต่อจากนั้นเป็นเส้นทางทิวป่าขึ้นสู่ยอดดอยอันดอล ซึ่งจะพบพรรณแม่ไม้หลากหลายร้อยชนิด เช่น ดอกชาบูรเมืองไทย ต้นสน ความสูงถึงย่ำก้นย่ำไม้กานาพรรณ ต้นสมุนไพรซึ่งขึ้นในป่า จะพบต้นไม้ใบเขตรวมขึ้น มีจุดให้ชมวิวมหาจุด ยามรุ่งจะชมทะเลหมอกมีลานตากอากาศ บ้านพัก สถานที่กางเต็นท์ให้แ่ก่ปางลงมีอย่างดีถาวรวิถุณิธรรมอันดอลจะมองเห็นแสงจากตัวเมืองเชียงใหม่ ล้ำๆ ล้ำๆ ได้ชัดเจนสวยงามมาก การเดินทางขึ้นชม หรือศึกษาธรรมชาติ ต้องใช้รถยนต์ขับเคลื่อนสี่ล้อ (บีบีสี่ล้อ) หรือเดินเท้าทิวป่า สามารถจ้างผู้นำทางคอยแ่ก่ปางลงได้ตลอดเส้นทาง



น้ำตกแ่ก่ปางลงที่สวยงามเย็นสบาย มีความสูงตกลดหลั่นลงมาถึง 7 ชั้น รวมความสูงกว่า 100 เมตร



ดอกเอื้องดิน ที่เป็นดอกไม้เอกลักษณ์ของบ้านแ่ก่ปางลง ดอกช่อบานสะพรั่ง ในช่วงเดือน มกราคม - มีนาคม



มีชาสมุนไพรจำหน่าย และน้ำดื่มชาสมุนไพรไว้ดื่มทุกวัน

BIOGRAPHY



- Name: Mr. Chuwit Mitrchob
- Date of Birth: 4 April 1966
- Birthplace: Chaiyaphum Province
- Educational Background: Bachelor of Agricultural Extension and Co-operatives (Majored in Co-operative Studies), Sukhothai Thammathirat Open University, Thailand, 1992
- Master of Business Administration (Marketing Management), Siam University, Thailand, 1996
- Doctor of Business Administration (Human Resource Development), Southern Cross University, Australia, 2000
- Experiences: 17 years of work experience in the Co-operative Promotion Department, Ministry of Agriculture and Co-operatives, responsible for co-operative promotion and foreign affairs for co-operative movements
- Academic work: Doctoral Dissertation 'A Model for Initiating a Learning Organization: A Case Study of Human Resource Development within the Thai Co-operative Promotion Department', Southern Cross University, Australia
- Awards/Scholarships: Recipient of Australian Government Scholarship for undertaking the training course 'English Language Intensive Course for Overseas Students (ELICOS) for 6 months at Northern Territory University, Australia
- Recipient of the Royal Thai Government Scholarship for studying a doctoral degree at Southern Cross University, Australia
- Winner of Goethe Institut Award in the competition on 'Proposal of Marketing Ideas for National Gallery Bangkok'
- Designation: Foreign Relation Officer
 Technical Division,
 Co-operative Promotion Department,
 Thewet, Krung Kasem Road,
 Pranakorn, Bangkok 10200