

รายการอ้างอิง



ภาษาไทย

- เกียรติ จิระกุล. การวิเคราะห์เพื่อกำหนดระบบชุมชนประกอบการวางแผนพัฒนาประเทศ งานวางแผนฉบับที่ 5 พ.ศ.2525-2529 : โครงการวิจัยสาขาการวางแผนภาคเพื่อเป็นแนวทางในการพิจารณา. กรุงเทพฯ : สำนักพิมพ์จุฬาลงกรณ์มหาวิทยาลัย, 2524.
- โกวิทย์ พวงงาม. การปกครองท้องถิ่นไทย : หลักการและมิติใหม่ในอนาคต. พิมพ์ครั้งที่ 2. กรุงเทพฯ : วิญญูชน, 2543.
- ฉัตรชัย พงศ์ประยูร. รายงานการวิจัยการวิเคราะห์บทบาทหน้าที่ของเมืองในประเทศไทย. กรุงเทพฯ : สำนักพิมพ์จุฬาลงกรณ์มหาวิทยาลัย, 2529.
- ฉัตรชัย พงศ์ประยูร. การตั้งถิ่นฐานมนุษย์: ทฤษฎีและแนวปฏิบัติ. กรุงเทพฯ : ภาควิชาภูมิศาสตร์ คณะอักษรศาสตร์ จุฬาลงกรณ์มหาวิทยาลัย, 2536.
- ชูวงศ์ ฉายะบุตร. การปกครองท้องถิ่น. กรุงเทพฯ : สมาคมนิสิตเก่าจุฬาลงกรณ์มหาวิทยาลัย, 2539.
- ดารณี ถวิลพิพัฒน์กุล. การศึกษาศักยภาพในการพัฒนาของชุมชนชนบท. กรุงเทพฯ : สำนักพิมพ์จุฬาลงกรณ์มหาวิทยาลัย, 2530.
- ดารณี ถวิลพิพัฒน์กุล. กระบวนการเป็นเมืองกับการเปลี่ยนแปลงทางสังคมในประเทศกำลังพัฒนา. พิมพ์ครั้งที่ 3. กรุงเทพฯ : สำนักพิมพ์จุฬาลงกรณ์มหาวิทยาลัย, 2544.
- ธเนศวร์ เจริญเมือง. เทศบาลในยุคโลกาภิวัตน์. เชียงใหม่ : โครงการศึกษาการปกครองท้องถิ่น คณะสังคมศาสตร์ มหาวิทยาลัยเชียงใหม่, 2539.
- ธเนศวร์ เจริญเมือง. เทศบาลในศตวรรษที่ 21. เชียงใหม่ : โครงการศึกษาการปกครองท้องถิ่น คณะสังคมศาสตร์ มหาวิทยาลัยเชียงใหม่, 2539.
- นันทวัฒน์ บรมานันท์. การปกครองส่วนท้องถิ่นตามรัฐธรรมนูญแห่งราชอาณาจักรไทย 2540. กรุงเทพฯ : วิญญูชน, 2543.
- บุษณี แพรววิศวกิจ. การศึกษาระดับการพัฒนาของชุมชนเมืองในประเทศไทย. วิทยานิพนธ์ปริญญา มหาบัณฑิต ภาควิชาการวางแผนภาคและเมือง คณะสถาปัตยกรรมศาสตร์ จุฬาลงกรณ์มหาวิทยาลัย, 2530.
- ประชาสงเคราะห์, กรม . ทำเนียบองค์การสวัสดิการภาคเอกชนในภาคกลาง. กรุงเทพฯ : สำนักงานคณะกรรมการส่งเสริมสวัสดิการสังคมแห่งชาติ , 2540.
- ประชาสงเคราะห์, กรม . ทำเนียบองค์การสวัสดิการภาคเอกชนในภาคใต้. กรุงเทพฯ : สำนักงานคณะกรรมการส่งเสริมสวัสดิการสังคมแห่งชาติ , 2540.
- ประชาสงเคราะห์, กรม . ทำเนียบองค์การสวัสดิการภาคเอกชนในภาคเหนือ. กรุงเทพฯ : สำนักงานคณะกรรมการส่งเสริมสวัสดิการสังคมแห่งชาติ , 2540.

ปรีชา สุวรรณทัต และทรงพล พณวางศ์. คำอธิบายกฎหมายสหกรณ์ : พระราชบัญญัติสหกรณ์ พ.ศ. 2542. กรุงเทพฯ : วิญญูชน, 2543.

ผจงจิตต์ อธิคมนันท์. การเปลี่ยนแปลงทางสังคมและวัฒนธรรม. กรุงเทพฯ : สำนักพิมพ์มหาวิทยาลัยธรรมศาสตร์, 2519.

ภุชงค์ กุณทลบุตร. แนวความคิดและทฤษฎีทางสังคมวิทยาในยุคเริ่มต้น. เชียงใหม่ : ภาควิชาสังคมวิทยาและมานุษยวิทยา คณะสังคมศาสตร์ มหาวิทยาลัยเชียงใหม่, 2528.

ยุพดี เสตพรรณ. แผนที่ประเทศไทย. กรุงเทพฯ : พิธิษฐ์การพิมพ์, 2541.

เล็ก วานิชชองกูร . คู่มือศูนย์เยาวชน. กรุงเทพฯ : คณะกรรมการกิจกรรมเยาวชน สภาสังคมสงเคราะห์แห่งประเทศไทยในพระบรมราชูปถัมภ์, 2512.

สถิติแห่งชาติ, สำนักงาน. แผนที่แสดงเขตอำเภอ ตำบล เทศบาลและข้อมูลพื้นฐานของจังหวัด. กรุงเทพฯ : สำนักงานสถิติแห่งชาติ, 2543.

สมศักดิ์ ศรีสันติสุข. การเปลี่ยนแปลงทางสังคมและวัฒนธรรม : แนวทางการศึกษา วิเคราะห์ และวางแผน. ขอนแก่น : ภาควิชาสังคมศาสตร์ คณะมนุษยศาสตร์และสังคมศาสตร์ มหาวิทยาลัยขอนแก่น, 2528.

สมศักดิ์ ศรีสันติสุข. สังคมวิทยาชุมชน : หลักการศึกษา วิเคราะห์ และปฏิบัติงานชุมชน. พิมพ์ครั้งที่ 2. ขอนแก่น : ภาควิชาสังคมศาสตร์ คณะมนุษยศาสตร์และสังคมศาสตร์ มหาวิทยาลัยขอนแก่น, 2536.

สังคมวิทยาและมานุษยวิทยา , ภาควิชา. สังคมและวัฒนธรรม. กรุงเทพฯ : สำนักพิมพ์จุฬาลงกรณ์มหาวิทยาลัย, 2537.

สัญญา สัญญาวิวัฒน์. ทฤษฎีสังคมวิทยา : เนื้อหาและแนวการใช้ประโยชน์เบื้องต้น. พิมพ์ครั้งที่ 7. กรุงเทพฯ : สำนักพิมพ์จุฬาลงกรณ์มหาวิทยาลัย, 2523.

อรสรวง บุตรนาค. โรงรับจำนำ. กรุงเทพฯ : เวสต์มีเดีย, 2541.

อัลฟารีเลิร์ช, บริษัท. ทำเนียบสถานศึกษาและสถิติการศึกษา พ.ศ. 2541- 2542. กรุงเทพฯ : อัลฟารีเลิร์ช, 2541.

อัลฟารีเลิร์ช, บริษัท. ทำเนียบโรงพยาบาลและสถิติสาธารณสุข พ.ศ. 2543- 2544. กรุงเทพฯ : อัลฟารีเลิร์ช, 2543.

ภาษาอังกฤษ

Alden, Jeremy. Regional planning : A comprehensive view . London : Leonard hill, 1970.

Alexander, Jeffrey C. and Colomy, Paul. Differentiation theory and social change : Comparative and historical perspectives. New York : Columbia University Press,1990

Borg, Ingwer. Modern multidimensional scaling : Theory and Application. NY : Springer, 1997.

- Chiot, Daniel. How societies change. Thousand Oakes, Calif : Pine Forge Press, 1994.
- Davis, Kingsley. Human society. New York : The Macmillan company, 1967.
- Glasson, John. An introduction to regional planning : Concept. theory and practice .
London : Hutchison, 1975.
- Green R., Paul E. Multidimensional scaling : Concepts and applications. Boston : Allyn
and Bacon, 1989.
- Reif, Benjamin. Models in urban and regional planning. London : Leonard Hill Books,
1973.
- Ritzer, George. Modern sociological theory. Boston : McGraw-Hill, 2000.
- Smelser, Neil J. Sociology. Englewood Cliffs : Prentice Hall, 1988.
- Smith, Michael Peter. The city and social theory. Oxford : Basil Balckwell, 1980.
- Stiling, Peter D. Ecology : Theory and applications . Upper saddle River, NJ : Prentice
Hall International, 1999.
- Thavinipitkul, Daranee. A study of social structure change in rural communities : A case
study in the Central Region of Thailand. Dissertation. Florida State University,
1983.

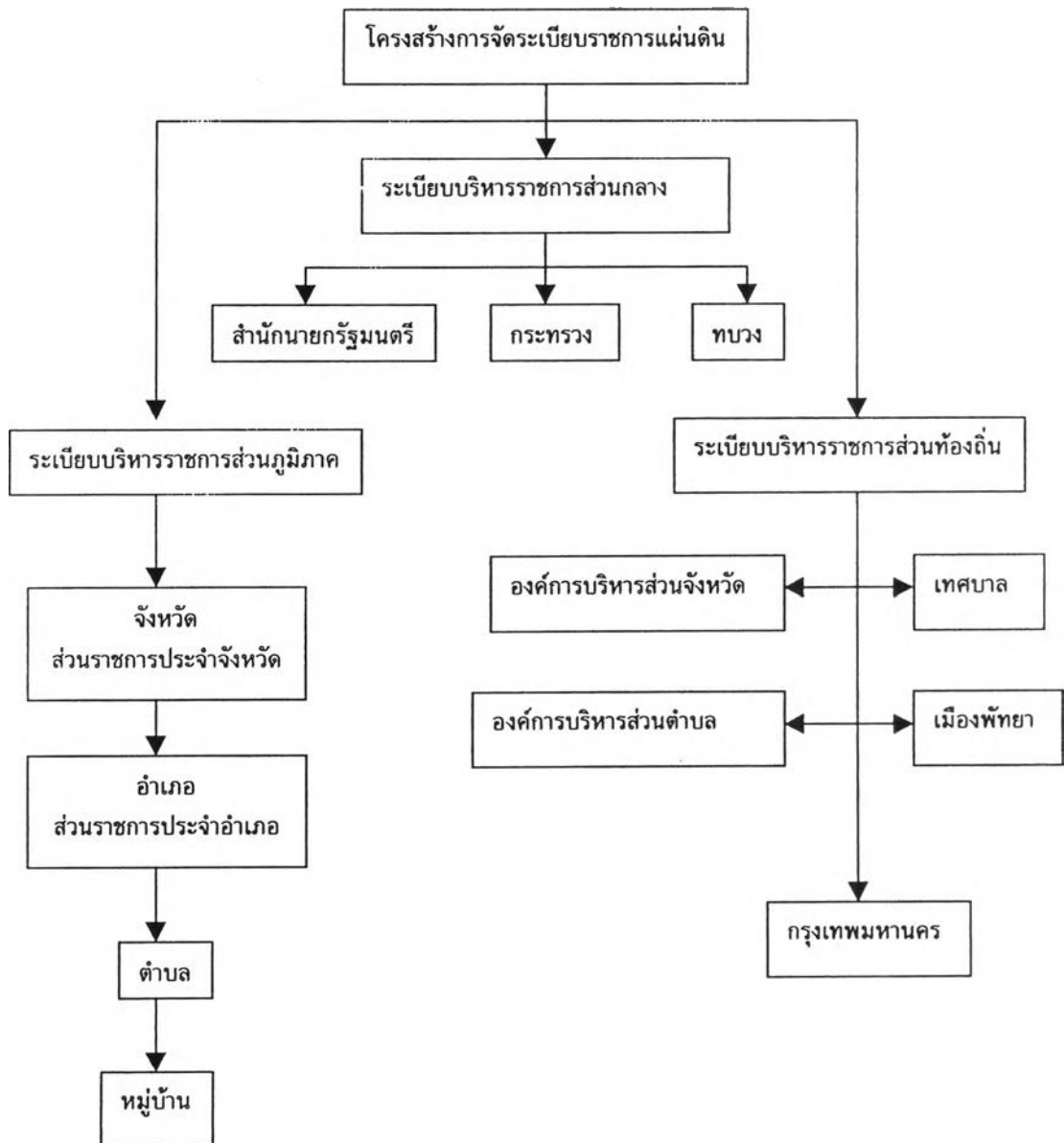
ภาคผนวก

ภาคผนวก ก

การบริหารราชการแผ่นดินในปัจจุบัน

การจัดระเบียบบริหารราชการแผ่นดินของไทยในปัจจุบัน เป็นไปตามระเบียบบริหารราชการแผ่นดิน (พ.ร.บ. ระเบียบบริหารราชการแผ่นดิน พ.ศ. 2534) ประกอบด้วยการบริหารราชการส่วนกลาง ส่วนภูมิภาค และส่วนท้องถิ่น

แผนภูมิ ก - 1 แสดงโครงสร้างการจัดระเบียบราชการแผ่นดิน



เทศบาล

รูปแบบขององค์กรท้องถิ่นประเภทเทศบาลได้มีการปรับปรุงบทบาท อำนาจหน้าที่ รวมถึงโครงสร้างขององค์กรปกครองให้สอดคล้องกับหลักการกระจายอำนาจการปกครอง ตามบทบัญญัติของรัฐธรรมนูญแห่งราชอาณาจักรไทย พ.ศ. 2540 เทศบาลมิได้จัดตั้งขึ้นทั่วทั้งประเทศ แต่จะจัดตั้งขึ้นเป็นแห่ง เมื่อรัฐเห็นควรที่จะยกฐานะท้องถิ่นใดขึ้นเป็นเทศบาล ก็จะทำการตราพระราชกฤษฎีกายกฐานะเป็นเทศบาลเป็นแห่ง ๆ ไป

ประเภทของเทศบาล

เทศบาลตำบล ได้แก่ ท้องถิ่นซึ่งมีพระราชกฤษฎีกายกฐานะขึ้นเป็นเทศบาลตำบล กฎหมายมิได้กำหนดหลักเกณฑ์ไว้โดยเฉพาะว่าการเป็นเทศบาลตำบล จะต้องมีส่วนใดอย่างไรบ้าง แต่ในทางปฏิบัติ กระทรวงมหาดไทยได้วางหลักเกณฑ์ในการจัดตั้งเทศบาลตำบลเอาไว้

เทศบาลเมืองมีอยู่ 2 รูปแบบ คือ ท้องถิ่นที่เป็นที่ตั้งของศาลากลางจังหวัดทุกแห่งจะต้องตราพระราชกฤษฎีกาจัดตั้งเป็นเทศบาลเมือง และ แบบที่สองท้องถิ่นชุมชนที่มีราษฎรตั้งแต่ 10,000 คนขึ้นไป และมีรายได้พอควรแก่การปฏิบัติหน้าที่ซึ่งกำหนดไว้ในกฎหมายว่าด้วยเทศบาล

เทศบาลนคร ได้แก่ ท้องถิ่นชุมชนที่มีราษฎรตั้งแต่ 50,000 คนขึ้นไป และมีรายได้พอควรแก่การปฏิบัติหน้าที่ซึ่งกำหนดไว้ในกฎหมายว่าด้วยเทศบาล

การจัดตั้งเทศบาลทั้งสามประเภทจะต้องทำโดยพระราชกฤษฎีกาซึ่งจะต้องระบุชื่อและเขตของเทศบาลด้วย

โครงสร้างของเทศบาล

โครงสร้างของเทศบาลประกอบด้วยสภาเทศบาล และคณะเทศมนตรี หลังจากการแก้ไขพระราชบัญญัติเทศบาลได้เพิ่มรูปแบบของผู้บริหารเทศบาลเข้ามาอีก 1 รูปแบบ คือ นายกเทศมนตรี (แผนภูมิ ก - 2)

1. สภาเทศบาล สภาเทศบาลประกอบด้วยสมาชิกซึ่งมาจากการเลือกตั้งโดยประชาชนผู้มีสิทธิเลือกตั้ง อยู่ในตำแหน่งคราวละ 4 ปี จำนวนของสมาชิกขึ้นอยู่กับประเภทของเทศบาล

ก. สภาเทศบาลตำบลประกอบด้วยสมาชิกจำนวน 12 คน

ข. สภาเทศบาลเมืองประกอบด้วยสมาชิกจำนวน 18 คน

ค. สภาเทศบาลนครประกอบด้วยสมาชิกจำนวน 24 คน

2. คณะเทศมนตรี กรณีที่ประชาชนในเขตเทศบาลแสดงประชามติให้การบริหารเทศบาลเป็นรูปแบบคณะเทศมนตรี ให้เทศบาลนั้นมีคณะเทศมนตรีซึ่งประกอบด้วยนายกเทศมนตรี และเทศมนตรีตามจำนวนที่กำหนดไว้

ก. เทศบาลตำบลมีเทศมนตรีไม่เกิน 2 คน

ข. เทศบาลเมืองมีเทศมนตรีไม่เกิน 3 คน

ค. เทศบาลนครมีเทศมนตรีไม่เกิน 4 คน

3. นายกเทศมนตรี กรณีที่ประชาชนแสดงประชามติให้การบริหารในเขตเทศบาลใช้รูปแบบนายกเทศมนตรี โดยนายกเทศมนตรีมาจากการเลือกตั้ง และมีวาระการดำรงตำแหน่งคราวละ 4 ปีนับตั้งแต่วันเลือกตั้ง และไม่สามารถดำรงตำแหน่งติดต่อกันเกิน 2 วาระได้ นายกเทศมนตรีอาจแต่งตั้งรองนายกเทศมนตรีซึ่งมิใช่สมาชิกสภาเทศบาลเพื่อช่วยในการบริหารราชการ

ก. เทศบาลตำบล ให้มีรองนายกเทศมนตรีไม่เกิน 2 คน

ข. เทศบาลตำบล ให้มีรองนายกเทศมนตรีไม่เกิน 3 คน

ค. เทศบาลตำบล ให้มีรองนายกเทศมนตรีไม่เกิน 4 คน

อำนาจหน้าที่ของสภาเทศบาล

1. อำนาจในการตราเทศบัญญัติ

เทศบัญญัติเป็นกฎข้อบังคับของท้องถิ่นมีผลบังคับใช้ในเขตเทศบาลนั้น ๆ สภาเทศบาลมีอำนาจในการตราเทศบัญญัติโดยไม่ขัดหรือแย้งต่อกฎหมาย เทศบัญญัติมี 3 ประเภท คือ เทศบัญญัติทั่วไป เทศบัญญัติงบประมาณรายจ่ายประจำปี และเทศบัญญัติชั่วคราวซึ่งใช้ในกรณีฉุกเฉิน

2. อำนาจในการควบคุมฝ่ายบริหาร

สมาชิกสภาเทศบาลมีสิทธิที่จะตั้งกระทู้ถามคณะเทศมนตรีหรือเทศมนตรีในข้อความใด ๆ ที่เกี่ยวกับการงานในหน้าที่ได้ หากสมาชิกเกิดข้อสงสัยเกี่ยวกับการปฏิบัติหน้าที่ของคณะเทศมนตรีหรือเทศมนตรี หรือเห็นว่าการกระทำใด ๆ ของฝ่ายบริหารอาจทำให้เกิดความเสียหายต่อท้องถิ่น นอกจากนั้นกฎหมายยังให้สิทธิแก่สมาชิก ในการขอเปิดอภิปรายต่อคณะเทศมนตรีหรือเทศมนตรี และก่อนที่จะมีการดำเนินกิจกรรมต่าง ๆ ในรอบปี คณะเทศมนตรีจะต้องเสนองบประมาณประจำปีเพื่อขออนุมัติต่อสภาเทศบาล เมื่อสภาอนุมัติจึงจะดำเนินกิจกรรมต่าง ๆ ได้

3. อำนาจในการให้ความเห็นชอบในการแต่งตั้งคณะเทศมนตรี

อำนาจหน้าที่ของคณะเทศมนตรี

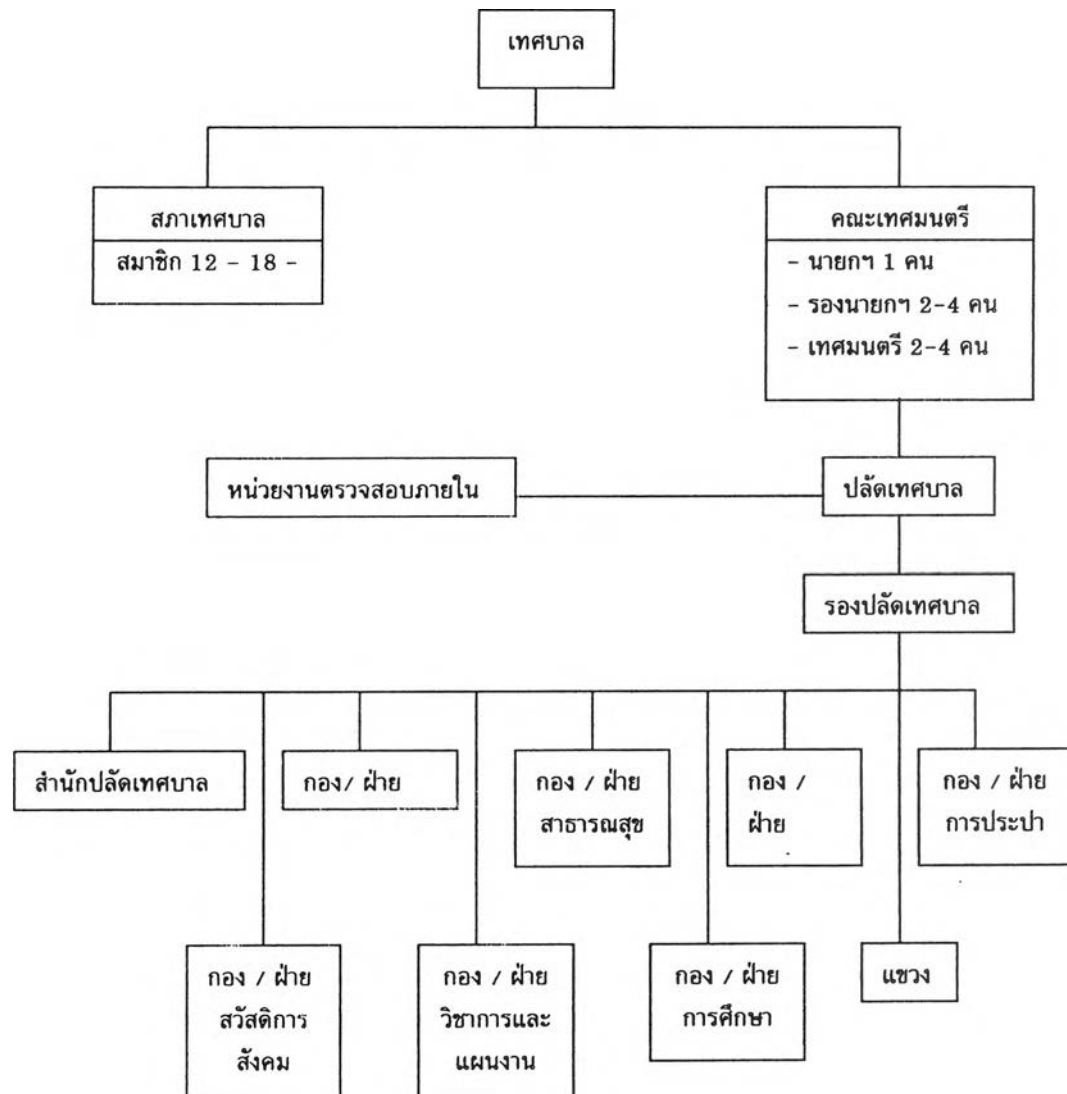
คณะเทศมนตรีมีอำนาจหน้าที่สำคัญ ๆ อาจกล่าวโดยสรุปได้ 3 ประการดังนี้

1. อำนาจหน้าที่ในการควบคุมดูแล รับผิดชอบในการบริหารงานโดยทั่วไปของเทศบาล

2. อำนาจหน้าที่ในการเปรียบเทียบคดีที่ละเมิดต่อเทศบัญญัติ โดยเทศมนตรีคนใดคนหนึ่งมีอำนาจเปรียบเทียบปรับในคดีที่มีการละเมิดเทศบัญญัติ และให้ประกาศในราชกิจจานุเบกษาเพื่อประโยชน์แห่งการนี้

3. อำนาจหน้าที่ในการปฏิบัติการต่าง ๆ ตามกฎหมายว่าด้วยลักษณะปกครองท้องที่ กล่าวคือ คณะเทศมนตรีมีอำนาจเช่นเดียวกับกำนัน ผู้ใหญ่บ้าน ในการปฏิบัติหน้าที่ในเขตเทศบาลตามบทบัญญัติของกฎหมายปกครองท้องที่ หรือกฎหมายอื่นใดที่รัฐมนตรีว่าการกระทรวงมหาดไทยพิจารณาเห็นสมควรและได้กำหนดไว้ในกระทรวง

แผนภูมิ ก - 2 แสดงโครงสร้างและการแบ่งการบริหารของเทศบาล



ที่มา : โกวิท พวงงาม , 2544 : 131.

อำนาจและหน้าที่ของเทศบาล

พระราชบัญญัติกำหนดแผนและขั้นตอนการกระจายอำนาจให้แก่องค์กรปกครองส่วนท้องถิ่น พ.ศ. 2542 ได้กำหนดอำนาจและหน้าที่ของเทศบาลไว้รวม 31 ประการ

- จัดทำแผนพัฒนาท้องถิ่นของตนเอง
- จัดให้มีและบำรุงทางบก ทางน้ำ และทางระบายน้ำ
- จัดให้มีตลาด ท่าเทียบเรือ ท่าข้าม และที่จอดรถ
- การสาธารณสุขโรคและการก่อสร้างอื่นๆ
- การสาธารณสุข
- การส่งเสริม การฝึก และประกอบอาชีพ
- การส่งเสริมการท่องเที่ยว

- การจัดการศึกษา
- การสังคมสงเคราะห์และการพัฒนาคุณภาพชีวิต เด็ก สตรี คนชรา และผู้ด้อยโอกาส
- การบำรุงรักษา ศิลปะ จารีตประเพณี ภูมิปัญญาท้องถิ่น และวัฒนธรรมอันดีงามของท้องถิ่น

- การปรับปรุงแหล่งชุมชนแออัด และการจัดการเกี่ยวกับที่อยู่อาศัย
- การจัดให้มีและบำรุงรักษาสถานที่พักผ่อนหย่อนใจ
- การส่งเสริมกีฬา
- การส่งเสริมประชาธิปไตย ความเสมอภาค และสิทธิเสรีภาพของประชาชน
- ส่งเสริมการมีส่วนร่วมของราษฎรในการพัฒนาท้องถิ่น
- การรักษาความสะอาดและความเป็นระเบียบเรียบร้อยของบ้านเมือง
- การกำจัดมูลฝอย สิ่งปฏิกูล และน้ำเสีย
- การสาธารณสุข การอนามัยครอบครัว และการรักษาพยาบาล
- การจัดให้มีและควบคุมสุสานและฌาปนสถาน
- การควบคุมการเลี้ยงสัตว์
- การจัดให้มีและควบคุมการล่าสัตว์
- การรักษาความปลอดภัย ความเป็นระเบียบเรียบร้อยและการอนามัย โรงมหรสพ และสาธารณสถานอื่น ๆ

- การจัดการ การบำรุงรักษา และการใช้ประโยชน์จากป่าไม้ที่ดิน ทรัพยากรธรรมชาติและสิ่งแวดล้อม

- การผังเมือง
- การขนส่งและการวิศวกรรมจราจร
- การดูแลรักษาที่สาธารณะ
- การควบคุมอาคาร
- การป้องกันและบรรเทาสาธารณภัย
- การรักษาความสงบเรียบร้อย การส่งเสริมและสนับสนุนการป้องกัน และรักษาความปลอดภัยในชีวิตและทรัพย์สิน

- กิจการอื่นใดที่เป็นผลประโยชน์ของประชาชนในท้องถิ่นตามที่คณะกรรมการประกาศกำหนด

นอกจากนี้เทศบาลอาจทำกิจการอื่น ๆ ได้อีกตามหลักเกณฑ์ที่บัญญัติไว้ คือ

- การทำกิจการภายนอกเขต เทศบาลอาจออกไปทำกิจการต่าง ๆ ภายนอกเขตของตนเองได้โดยมีหลักเกณฑ์ดังต่อไปนี้ คือ การนั้นจำเป็นต้องทำและเป็นการเกี่ยวกับกิจการที่ดำเนินตามหน้าที่ภายในเขตของตน และได้รับความยินยอมจากเทศบาล สภาจังหวัด หรือสภาตำบลแห่งท้องถิ่นที่เกี่ยวข้องและได้รับอนุมัติจากรัฐมนตรีว่าการกระทรวงมหาดไทย

- การทำร่วมกับบุคคลอื่นโดยการก่อตั้งบริษัทจำกัดหรือถือหุ้นในบริษัทจำกัด โดยต้องมีวัตถุประสงค์เพื่อการค้าขายอันเป็นสาธารณูปโภค และเทศบาลจะต้องถือหุ้นเป็นมูลค่าเกินกว่าร้อยละ 50 และได้รับอนุมัติจากกระทรวงมหาดไทย

เทศบัญญัติ

เทศบาลมีอำนาจในการตราเทศบัญญัติได้โดยไม่ขัดหรือแย้งต่อกฎหมายที่กำหนดไว้ในเทศบาล โดยเทศบัญญัติมี 3 ประเภท คือ

1. เทศบัญญัติทั่วไป
2. เทศบัญญัติงบประมาณรายจ่ายประจำปี
3. เทศบัญญัติชั่วคราวใช้ในกรณีฉุกเฉิน

การบริหารการคลัง

เทศบาลเป็นราชการส่วนท้องถิ่นที่มีสถานะเป็นนิติบุคคล จึงสามารถมีงบประมาณและทรัพย์สินเป็นของตนเองแยกจากส่วนกลาง

1. รายได้ของเทศบาล ได้แก่ ภาษีอากร ค่าธรรมเนียม ค่าใบอนุญาต และค่าปรับตามแต่จะมีกฎหมายกำหนดไว้ รายได้จากทรัพย์สินของเทศบาล รายได้จากสาธารณูปโภคและเทศพาณิชย์ พันธบัตรหรือเงินกู้ตามแต่จะมีกฎหมายกำหนดไว้ เงินกู้จากกระทรวง ทบวง กรม องค์กร หรือนิติบุคคลต่างๆ ซึ่งเทศบาลจะทำการกู้เงินได้ต่อเมื่อได้รับอนุญาตจากสภาเทศบาลและได้รับอนุมัติจากรับมนตรีว่าการกระทรวงมหาดไทยแล้ว เงินอุดหนุนจากรัฐบาลหรือองค์การบริหารส่วนจังหวัด เงินทรัพย์สินอย่างอื่นที่มีผู้อุทิศให้ เงินรายได้อื่นๆ ตามแต่กฎหมายกำหนดไว้ และพระราชบัญญัติกำหนดแผนและขั้นตอนการกระจายอำนาจให้แก่องค์กรปกครองส่วนท้องถิ่น พ.ศ. 2540 ยังกำหนดให้เทศบาลอาจมีรายได้จากภาษีอากร ค่าธรรมเนียม และเงินรายได้จากที่ต่างๆ อีก 20 กรณี

2. รายจ่ายของเทศบาล ได้แก่ เงินเดือน ค่าจ้าง ค่าตอบแทนอื่นๆ ค่าใช้สอย ค่าวัสดุ ค่าครุภัณฑ์ ค่าที่ดิน สิ่งก่อสร้างและทรัพย์สินอื่นๆ เงินอุดหนุน และรายจ่ายอื่นๆ ตามข้อผูกพันหรือตามที่มีกฎหมายหรือระเบียบของกระทรวงมหาดไทยกำหนดไว้

การกำกับดูแล

การกำกับดูแลราชการบริหารส่วนท้องถิ่นจะต้องทำเท่าที่จำเป็นตามกฎหมายบัญญัติ แต่ต้องเป็นไปเพื่อการคุ้มครองประโยชน์ของประชาชนในท้องถิ่น หรือประโยชน์ของประเทศส่วนรวม กระบวนการควบคุมเดิมที่กำหนดไว้ และแก้ไขเพิ่มเติมก่อนที่รัฐธรรมนูญฉบับปัจจุบันประกาศบังคับใช้อันได้แก่

1. ผู้ว่าราชการจังหวัดมีอำนาจหน้าที่ควบคุมดูแลเทศบาลในเขตจังหวัดให้ปฏิบัติตามอำนาจหน้าที่โดยถูกต้องตามกฎหมาย

2. นายอำเภอมีหน้าที่ช่วยผู้ว่าราชการจังหวัดควบคุมดูแลเทศบาลในเขตอำเภอให้ปฏิบัติหน้าที่ตามกฎหมาย และเมื่อผู้ว่าราชการจังหวัดและนายอำเภอเห็นว่าคณะกรรมการปฏิบัติงานไปในทางที่อาจเป็นการเสียหายแก่เทศบาลหรือราชการ และนายอำเภอหรือผู้ว่าราชการจังหวัดได้ตกเตือนแล้วแต่ไม่ปฏิบัติตาม นายอำเภอหรือผู้ว่าราชการจังหวัดมีอำนาจเพิกถอนหรือระงับการปฏิบัติของเทศบาล และรายงานให้รัฐมนตรีว่าการกระทรวงมหาดไทยรับทราบภายใน 15 วันเพื่อสั่งการวินิจฉัยตามสมควร

3. ถ้าผู้ว่าราชการจังหวัดเห็นว่าคณะกรรมการหรือเทศมนตรีผู้ใดปฏิบัติการฝ่าฝืนต่อความสงบเรียบร้อยหรือสวัสดิภาพของประชาชน ละเลยไม่ปฏิบัติตามไม่ชอบด้วยอำนาจหน้าที่ ให้เสนอต่อรัฐมนตรีว่าการกระทรวงมหาดไทยพร้อมด้วยหลักฐาน รัฐมนตรีอาจสั่งให้คณะกรรมการหรือเทศมนตรีออกจากตำแหน่งได้

4. การตราพระราชกฤษฎีกากำหนดให้เทศบาลใดอยู่ในความควบคุมดูแลของกระทรวงมหาดไทยโดยตรงสามารถทำได้ในกรณีที่มีความจำเป็น

กระบวนการกำกับดูแลใหม่ที่กำหนดขึ้นเพื่อให้เป็นส่วนสำคัญในการกำกับดูแลและตรวจสอบการทำงานของเทศบาล ได้แก่ การออกเสียงประชามติซึ่งกระทำในกรณีที่กิจการเรื่องที่จะอาจกระทบถึงประโยชน์ได้เสียของเทศบาลหรือประชาชนในท้องถิ่น อาจเสนอให้มีการออกเสียงประชามติในท้องถิ่นได้ เมื่อคณะกรรมการหรือเทศมนตรีถูกกล่าวหาว่าปฏิบัติหน้าที่ฝ่าฝืนความสงบเรียบร้อยของประชาชน หรือปฏิบัติหน้าที่โดยมิชอบ เมื่อผู้ว่าราชการจังหวัดได้สอบสวนแล้ว เห็นว่าจะให้คงอยู่ในตำแหน่งระหว่างการสอบสวนจะเป็นการเสียหายต่อเทศบาล ผู้ว่าราชการจังหวัดมีอำนาจสั่งพักคณะกรรมการหรือเทศมนตรีไม่เกิน 30 วัน และผู้ว่าราชการจังหวัดสามารถสั่งยุบสภาเทศบาลโดยแสดงเหตุไว้ในคำสั่งด้วย เพื่อประโยชน์ของประชาชนในเขตเทศบาลหรือประโยชน์ส่วนรวมของประเทศ

ภาคผนวก ข



แบบสอบถาม

ศักยภาพในการพัฒนาของเทศบาลนครและเทศบาลเมืองในประเทศไทย

ผู้จัดทำแบบสอบถาม : นส. อาภาวรรณ ไชพันธ์แก้ว

ผู้ตอบแบบสอบถาม : ปลัดเทศบาล เจ้าหน้าที่ที่เกี่ยวข้องหรือกองวิชาการและแผนงาน

วัตถุประสงค์ : ข้อมูลจากแบบสอบถามประกอบการทำวิทยานิพนธ์ เรื่อง : ศักยภาพในการพัฒนาของเทศบาลนครและเทศบาลเมืองในประเทศไทย ภาควิชาการวางแผนภาคและเมือง คณะสถาปัตยกรรมศาสตร์ จุฬาลงกรณ์มหาวิทยาลัย

โปรดกรอกจำนวนสถานที่หรือองค์กรต่างๆ เฉพาะที่อยู่ในเขตเทศบาล

สถานที่ / องค์กร / สถานประกอบการในเขตเทศบาล	จำนวน
1 . สถานีรถไฟ สถานี
2 . สถานีขนส่ง สถานี
3 . ทางหลวงแผ่นดินที่ตัดผ่านเทศบาล สาย
4 . ที่ทำการไปรษณีย์โทรเลข (รวมของรัฐบาลและเอกชน) แห่ง
5 . ชุมสายโทรศัพท์ สถานี
6 . สถานีวิทยุกระจายเสียง สถานี
7 . ดิสเคาท์สโตร์ เช่น บิ๊กซี เทกโก-โลตัส แมคโคร คาร์ฟู ห้าง
8 . ห้างสรรพสินค้า ห้าง
9 . ตลาด (รวมทั้งเทศบาล/เอกชน) แห่ง
10 . ธนาคาร (รวมทั้งรัฐบาล/พาณิชย์) แห่ง
11 . บริษัทประกันภัยและประกันชีวิต บริษัท
12 . สำนักงานหรือบริษัทนำเที่ยว บริษัท
13 . สถานธนาฑูบาลและโรงรับจำนำ แห่ง
14 . โรงฆ่าสัตว์ โรง
15 . สถานบันเทิง (ไนต์คลับ / ดิสโกเธค) แห่ง
16 . สถานบริการอาบอบนวด (แผนปัจจุบัน/แผนโบราณ) แห่ง
17 . โรงแรม แห่ง
18 . โรงภาพยนตร์ แห่ง
19 . โรงพยาบาลเอกชน แห่ง
20 . คลินิกเอกชน (แพทย์ / ทันตแพทย์) แห่ง
21 . ร้านขายยา ร้าน
22 . จำนวนเตียงในโรงพยาบาลของรัฐบาล เตียง
23 . ศูนย์บริการสาธารณสุข แห่ง
24 . โรงเรียนประถมศึกษาเอกชน (เปิดสอนชั้นสูงสุดประถมศึกษาปีที่ 6) โรง
25 . โรงเรียนมัธยมศึกษาเอกชน (เปิดสอนชั้นสูงสุดมัธยมศึกษาปีที่ 6) โรง
26 . ศูนย์การศึกษานอกโรงเรียน แห่ง
27 . วิทยาลัยอาชีวศึกษา / เทคนิค / พาณิชยการเอกชน แห่ง
28 . มหาวิทยาลัย (รวมรัฐบาลเอกชน) แห่ง
29 . หนังสือพิมพ์ท้องถิ่นที่จัดพิมพ์ในเขตเทศบาล ฉบับ
30 . สวนสาธารณะ แห่ง
31 . สวนสัตว์ แห่ง

สถานที่ / องค์กร / สถานประกอบการในเขตเทศบาล	จำนวน
32 . สนามกีฬาเอนกประสงค์
33 . ห้องสมุดประชาชน แห่ง
34 . พิพิธภัณฑ์ แห่ง
35 . ศูนย์เยาวชน ศูนย์
36 . วัด แห่ง
37 . โบสถ์คริสต์ แห่ง
38 . มัสยิด แห่ง
39 . สถานีดับเพลิง สถานี
- จำนวนรถดับเพลิง คัน
- จำนวนรถกระเช้า คัน
- จำนวนเรือ ลำ
40 . สถานีตำรวจ สถานี
41 . จำนวนรถชนขยะ คัน
42 . จำนวนผู้ใช้ไฟฟ้า ราย
43 . จำนวนผู้ใช้น้ำประปา ราย

44. ระบบบำบัดน้ำเสีย มี (..... แห่ง) ไม่มี

45. สหกรณ์ในเขตเทศบาลมี..... แห่ง ได้แก่

.....

.....

.....

46. สมาคม เช่น สมาคมอาชีพ สมาคมสงเคราะห์ สมาคมอื่น ๆ ในเขตเทศบาลจำนวนสมาคม
ได้แก่.....

.....

.....

47. มูลนิธิในเขตเทศบาลจำนวน มูลนิธิ ได้แก่.....

.....

.....

.....

ขอขอบคุณที่สละเวลาตอบแบบสอบถาม

ภาคผนวก ค

สถิติและตัวอย่างในการวิเคราะห์ข้อมูล

คะแนนมาตรฐาน (Standard Score)

การแปลงค่าข้อมูลดิบของตัวแปรให้เป็นคะแนนมาตรฐาน (Standard Score) เพื่อให้ข้อมูลทุกประเภทมีคุณสมบัติเหมือนกัน คือ

- ก. มัชฌิมเลขคณิต (Arithmetic Mean) ของคะแนนมาตรฐานเป็น 0
 ข. ส่วนเบี่ยงเบนมาตรฐาน (Standard Deviation) ของคะแนนมาตรฐานเป็น 1.00
 ค. คะแนนมาตรฐานของข้อมูลทุกประเภทจะไม่มีหน่วยทางกายภาพ (Physical Unit)
 มีสูตรการคำนวณดังนี้

$$Z = \frac{X - \bar{X}}{\text{S.D.}}$$

X = คะแนนดิบ

$$\bar{X} = \text{มัชฌิมเลขคณิต ได้ จาก } X = \frac{\sum X}{N}$$

$\sum X$ = ผลรวมของคะแนนทั้งหมด

N = จำนวนประชากร

S.D. คือ ส่วนเบี่ยงเบนมาตรฐาน ได้จากสูตร

$$\text{S.D.} = \frac{\sum (X - \bar{X})^2}{N}$$

สหสัมพันธ์แบบเพียร์สัน (Pearson' s Product Moment Correlation Coefficient)

เป็นวิธีการทางสถิติที่ใช้หาความสัมพันธ์ระหว่างคะแนนตั้งแต่ 2 ชุดขึ้นไป สหสัมพันธ์ระหว่างตัวแปรมีค่าอยู่ระหว่าง 0.00 ถึง 1.00 และอาจเป็นค่าบวกหรือลบก็ได้ หมายความว่าข้อมูลทั้งสองชุดมีลักษณะตรงข้ามกัน การตัดสินใจค่าสหสัมพันธ์ในระดับสูง เมื่อค่าสหสัมพันธ์เข้าใกล้ 0.50 ถือว่าข้อมูลมีความสัมพันธ์ในระดับปานกลางและเมื่อค่าสหสัมพันธ์เข้าใกล้ 0.00 ถือว่าข้อมูลมีความสัมพันธ์ในระดับต่ำ เมื่อนำคะแนนมาตรฐานของตัวแปรไปหาค่าสหสัมพันธ์กับตัวแปรที่เหลือจะได้ค่ารวมของสหสัมพันธ์ของแต่ละตัวแปร ข้อมูลที่มีค่าสหสัมพันธ์สูงส่วนใหญ่จะมีค่ารวมของสหสัมพันธ์ทั้งหมดสูง ข้อมูลที่มีค่าสหสัมพันธ์ต่ำส่วนใหญ่จะมีค่ารวมของสหสัมพันธ์ทั้งหมดต่ำ ค่าสหสัมพันธ์ดังกล่าวถือเป็นค่าน้ำหนักที่เพิ่มให้กับตัวแปรแต่ละตัว มีสูตรการคำนวณดังนี้

$$r_{xy} = \frac{N \sum XY - \sum X \sum Y}{[N \sum X^2 - (\sum X)^2][N \sum Y^2 - (\sum Y)^2]}$$

ภาคผนวก ง

ภาคผนวก ง ประกอบด้วยตารางข้อมูลพื้นฐานกิจกรรมการแยกย่อยทางเศรษฐกิจ (ตารางที่ ง - 1) การแยกย่อยทางสังคม (ตารางที่ ง - 2) และการผสมผสานทางสังคม (ตารางที่ ง - 3) โดยมีรายละเอียดดังนี้

ตารางที่ ๓ - 1 กิจกรรมการแยกย่อยทางเศรษฐกิจของเทศบาลนครและเทศบาลเมือง 85 แห่ง

เทศบาล	โรงงานอุตสาหกรรม		แรงงานอุตสาหกรรม		พาณิชย์		บริการขนส่ง		ที่พักอาศัย		ค้าปลีก		ห้างสรรพสินค้า		เคาน์เตอร์		สถานบริการน้ำมัน		ศูนย์การค้า		สถานบริการ					
	จำนวน	มูลค่า	จำนวน	มูลค่า	จำนวน	มูลค่า	จำนวน	มูลค่า	จำนวน	มูลค่า	จำนวน	มูลค่า	จำนวน	มูลค่า	จำนวน	มูลค่า	จำนวน	มูลค่า	จำนวน	มูลค่า	จำนวน	มูลค่า				
นครเชียงใหม่	315	3.90	7,074	3.25	1	2.56	1	1.30	30	4.55	1	3.85	11	3.75	4	2.44	8	17.78	39	4.85	1	1.18	85	7.66	1	25.00
นครนครราชสีมา	363	4.50	6,044	2.78	2	5.13	2	2.60	24	3.64	1	3.85	6	2.05	3	1.83	6	13.33	32	3.82	1	1.18	32	2.88	0	0.00
นครหาดใหญ่	315	3.90	14,922	6.86	1	2.56	1	1.30	36	5.46	1	3.85	8	2.73	10	6.10	1	2.22	26	3.34	1	1.18	45	4.05	1	25.00
นครขอนแก่น	290	3.59	9,398	4.32	1	2.56	1	1.30	23	3.49	1	3.85	7	2.39	7	4.27	1	2.22	45	5.37	1	1.18	24	2.16	1	25.00
นครนครปฐม	421	5.22	1,350	0.62	1	2.56	1	1.30	16	2.43	0	0.00	4	1.37	2	1.22	1	2.22	13	1.55	1	1.18	24	2.16	0	0.00
นครนครศรีธรรมราช	136	1.69	1,366	0.63	1	2.56	1	1.30	23	3.49	1	3.85	4	1.37	3	1.83	1	2.22	21	2.51	1	1.18	14	1.26	0	0.00
นครนครสวรรค์	669	8.29	5,743	2.64	1	2.56	2	2.60	19	2.88	0	0.00	5	1.71	2	1.22	1	2.22	37	4.42	1	1.18	21	1.89	0	0.00
นครอุบลราชธานี	338	4.19	2,050	0.94	0	0.00	1	1.30	25	3.79	1	3.85	5	1.71	4	2.44	1	2.22	17	2.03	1	1.18	24	2.16	0	0.00
เมืองสุราษฎร์ธานี	185	2.29	6,509	2.99	0	0.00	1	1.30	12	1.82	1	3.85	5	1.71	2	1.22	3	6.67	14	1.67	1	1.18	14	1.26	0	0.00
เมืองภูเก็ต	158	1.96	2,041	0.94	0	0.00	1	1.30	20	3.03	1	3.85	3	1.02	3	1.83	3	6.67	6	0.72	1	1.18	19	1.71	0	0.00
นครสงขลา	86	1.07	2,799	1.29	1	2.56	1	1.30	14	2.12	0	0.00	5	1.71	4	2.44	0	0.00	15	1.79	1	1.18	22	1.98	0	0.00
เมืองกาญจนบุรี	207	2.57	1,050	0.48	1	2.56	1	1.30	9	1.37	0	0.00	2	0.68	1	0.61	1	2.22	12	1.43	1	1.18	13	1.17	0	0.00
นครสุพรรณบุรี	164	2.03	3,499	1.61	1	2.56	1	1.30	25	3.79	1	3.85	6	2.05	1	0.61	3	6.67	25	2.98	1	1.18	10	0.90	0	0.00
นครลำปาง	137	1.70	2,245	1.03	1	2.56	1	1.30	17	2.58	1	3.85	5	1.71	1	0.61	1	2.22	11	1.31	1	1.18	23	2.07	1	25.00
เมืองชลบุรี	83	1.03	992	0.46	0	0.00	1	1.30	6	0.91	0	0.00	6	2.05	6	3.66	0	0.00	26	3.10	1	1.18	22	1.98	0	0.00
นครตรัง	34	0.42	4,222	1.94	1	2.56	1	1.30	17	2.58	1	3.85	2	0.68	3	1.83	0	0.00	9	1.07	1	1.18	13	1.17	0	0.00
นครนนทบุรี	220	2.73	23,080	10.61	0	0.00	0	0.00	10	1.52	0	0.00	4	1.37	7	4.27	3	6.67	26	3.10	1	1.18	38	3.42	0	0.00
เมืองเชียงราย	77	0.95	515	0.24	0	0.00	1	1.30	4	0.61	1	3.85	5	1.71	4	2.44	1	2.22	8	0.95	1	1.18	24	2.16	0	0.00
เมืองสกลนคร	7	0.09	102	0.05	0	0.00	1	1.30	10	1.52	1	3.85	5	1.71	1	0.61	0	0.00	15	1.79	1	1.18	13	1.17	0	0.00
นครยะลา	61	0.76	1,697	0.78	1	2.56	2	2.60	20	3.03	0	0.00	3	1.02	2	1.22	0	0.00	22	2.63	1	1.18	11	0.99	0	0.00
นครนครศรีธรรมราช	69	0.86	3,188	1.47	0	0.00	1	1.30	3	0.46	0	0.00	4	1.37	4	2.44	0	0.00	5	0.60	1	1.18	12	1.08	0	0.00
เมืองฉะเชิงเทรา	82	1.02	826	0.38	1	2.56	1	1.30	6	0.91	0	0.00	3	1.02	1	0.61	0	0.00	8	0.95	1	1.18	17	1.53	0	0.00
เมืองสระบุรี	88	1.09	1,410	0.65	1	2.56	1	1.30	8	1.21	0	0.00	5	1.71	1	0.61	2	4.44	6	0.72	1	1.18	17	1.53	0	0.00
เมืองบุรีรัมย์	46	0.57	1,647	0.76	1	2.56	1	1.30	9	1.37	1	3.85	2	0.68	1	0.61	0	0.00	4	0.48	1	1.18	11	0.99	0	0.00
นครปากเกร็ด	233	2.89	32,631	15.00	1	2.56	0	0.00	11	1.67	0	0.00	4	1.37	2	1.22	3	6.67	27	3.22	1	1.18	13	1.17	0	0.00
เมืองร้อยเอ็ด	132	1.64	1,784	0.82	0	0.00	1	1.30	8	1.21	1	3.85	3	1.02	1	0.61	1	2.22	25	2.98	1	1.18	11	0.99	0	0.00
เมืองปราจีนบุรี	41	0.51	667	0.31	1	2.56	1	1.30	3	0.46	0	0.00	2	0.68	1	0.61	0	0.00	7	0.84	1	1.18	10	0.90	0	0.00
เมืองกระบี่	176	2.18	309	0.14	0	0.00	1	1.30	4	0.61	1	3.85	3	1.02	2	1.22	0	0.00	8	0.95	1	1.18	10	0.90	0	0.00
เมืองตาก	23	0.29	263	0.12	0	0.00	1	1.30	4	0.61	1	3.85	2	0.68	3	1.83	0	0.00	7	0.84	1	1.18	10	0.90	0	0.00

ตารางที่ ง - 1 (ต่อ)

เทศบาล	โรงงานอุตสาหกรรม		โรงงานอุตสาหกรรม		สถานีรถไฟ		สถานีขนส่ง		บริษัทขนส่ง		สนามบิน		ตลาดสด		ห้างสรรพสินค้า		เคาน์เตอร์		สถานีบริการน้ำมัน		โรงพยาบาล		สาขาธนาคารแห่งประเทศไทย			
	จำนวน	ร้อยละ	จำนวน	ร้อยละ	จำนวน	ร้อยละ	จำนวน	ร้อยละ	จำนวน	ร้อยละ	จำนวน	ร้อยละ	จำนวน	ร้อยละ	จำนวน	ร้อยละ	จำนวน	ร้อยละ	จำนวน	ร้อยละ	จำนวน	ร้อยละ	จำนวน	ร้อยละ		
เมืองสุพรรณบุรี	23	0.29	884	0.41	1	2.56	1	1.30	4	0.61	0	0.00	3	1.02	1	0.61	0	0.00	6	0.72	1	1.18	14	1.26	0	0.00
นครระยอง	95	1.18	573	0.26	0	0.00	1	1.30	17	2.58	0	0.00	7	2.39	2	1.22	0	0.00	18	2.15	1	1.18	13	1.17	0	0.00
เมืองศรีสะเกษ	61	0.76	1,103	0.51	1	2.56	1	1.30	4	0.61	0	0.00	5	1.71	1	0.61	0	0.00	6	0.72	1	1.18	9	0.81	0	0.00
เมืองสุรินทร์	130	1.61	2,192	1.01	0	0.00	1	1.30	6	0.91	1	3.85	6	2.05	4	2.44	1	2.22	10	1.19	1	1.18	13	1.17	0	0.00
นครสมุทรปราการ	89	1.10	4,154	1.91	0	0.00	0	0.00	10	1.52	0	0.00	4	1.37	1	0.61	1	2.22	12	1.43	1	1.18	23	2.07	0	0.00
เมืองกาฬสินธุ์	64	0.79	1,066	0.49	0	0.00	2	2.60	0	0.00	0	0.00	2	0.68	1	0.61	0	0.00	9	1.07	1	1.18	10	0.90	0	0.00
เมืองแพร่	59	0.73	1,037	0.48	0	0.00	1	1.30	4	0.61	1	3.85	7	2.39	4	2.44	0	0.00	5	0.60	1	1.18	9	0.81	0	0.00
เมืองลพบุรี	82	1.02	522	0.24	1	2.56	1	1.30	6	0.91	0	0.00	4	1.37	2	1.22	0	0.00	3	0.36	1	1.18	18	1.62	0	0.00
เมืองนราธิวาส	24	0.30	1,569	0.72	0	0.00	1	1.30	4	0.61	1	3.85	4	1.37	1	0.61	0	0.00	7	0.84	1	1.18	10	0.90	0	0.00
เมืองศรีราชา	37	0.46	1,511	0.69	1	2.56	1	1.30	3	0.46	0	0.00	3	1.02	2	1.22	0	0.00	7	0.84	1	1.18	11	0.99	0	0.00
เมืองมหาสารคาม	62	0.77	453	0.21	0	0.00	1	1.30	4	0.61	0	0.00	1	0.34	1	0.61	0	0.00	7	0.84	1	1.18	10	0.90	0	0.00
เมืองพิจิตร	55	0.68	375	0.17	1	2.56	1	1.30	5	0.76	0	0.00	3	1.02	3	1.83	0	0.00	5	0.60	1	1.18	10	0.90	0	0.00
เมืองประจวบคีรีขันธ์	32	0.40	1,249	0.57	1	2.56	1	1.30	0	0.00	1	3.85	2	0.68	4	2.44	0	0.00	6	0.72	1	1.18	9	0.81	0	0.00
เมืองกำแพงเพชร	34	0.42	215	0.10	0	0.00	1	1.30	2	0.30	0	0.00	5	1.71	0	0.00	0	0.00	9	1.07	1	1.18	9	0.81	0	0.00
เมืองสิงห์บุรี	38	0.47	214	0.10	0	0.00	1	1.30	5	0.76	0	0.00	1	0.34	2	1.22	0	0.00	4	0.48	1	1.18	9	0.81	0	0.00
นครสมุทรสาคร	285	3.53	9,086	4.18	1	2.56	1	1.30	7	1.06	0	0.00	3	1.02	2	1.22	1	2.22	13	1.55	1	1.18	13	1.17	0	0.00
เมืองพัทลุง	42	0.52	492	0.23	0	0.00	1	1.30	6	0.91	0	0.00	2	0.68	1	0.61	0	0.00	12	1.43	1	1.18	7	0.63	0	0.00
เมืองหนองคาย	69	0.86	586	0.27	0	0.00	1	1.30	15	2.28	0	0.00	3	1.02	1	0.61	0	0.00	8	0.95	1	1.18	9	0.81	0	0.00
เมืองชุมพร	25	0.31	296	0.14	0	0.00	1	1.30	7	1.06	0	0.00	2	0.68	2	1.22	0	0.00	4	0.48	1	1.18	6	0.54	0	0.00
เมืองปัตตานี	23	0.29	872	0.40	1	2.56	1	1.30	13	1.97	1	3.85	2	0.68	1	0.61	0	0.00	3	0.36	1	1.18	10	0.90	0	0.00
เมืองเพชรบุรี	130	1.61	886	0.41	1	2.56	0	0.00	8	1.21	0	0.00	4	1.37	1	0.61	0	0.00	4	0.48	1	1.18	12	1.08	0	0.00
เมืองมุกดาหาร	34	0.42	112	0.05	0	0.00	1	1.30	5	0.76	0	0.00	1	0.34	2	1.22	0	0.00	7	0.84	1	1.18	7	0.63	0	0.00
เมืองสุโขทัยธานี	40	0.50	554	0.25	0	0.00	1	1.30	3	0.46	0	0.00	2	0.68	0	0.00	0	0.00	4	0.48	1	1.18	8	0.72	0	0.00
เมืองเดช	104	1.29	633	0.29	0	0.00	1	1.30	6	0.91	1	3.85	1	0.34	5	3.05	0	0.00	13	1.55	1	1.18	7	0.63	0	0.00
เมืองอุตรดิตถ์	130	1.61	1,018	0.47	1	2.56	1	1.30	9	1.37	0	0.00	6	2.05	2	1.22	0	0.00	5	0.60	1	1.18	13	1.17	0	0.00
เมืองเพชรบูรณ์	62	0.77	510	0.23	0	0.00	3	3.90	9	1.37	1	3.85	2	0.68	1	0.61	0	0.00	6	0.72	1	1.18	13	1.17	0	0.00
เมืองสมุทรสงคราม	20	0.25	584	0.27	0	0.00	0	0.00	2	0.30	0	0.00	2	0.68	2	1.22	0	0.00	10	1.19	1	1.18	10	0.90	0	0.00
เมืองบ้านโป่ง	72	0.89	569	0.26	1	2.56	1	1.30	5	0.76	0	0.00	2	0.68	1	0.61	0	0.00	8	0.95	1	1.18	10	0.90	0	0.00
เมืองแม่ฮ่องสอน	29	0.36	95	0.04	0	0.00	1	1.30	3	0.46	1	3.85	1	0.34	3	1.83	0	0.00	4	0.48	1	1.18	7	0.63	0	0.00

ตารางที่ ง - 1 (ต่อ)

เทศบาล	โรงงานอุตสาหกรรม ร้อยละ	โรงงานอุตสาหกรรม ร้อยละ	พาณิชย์ ร้อยละ	พาณิชย์ ร้อยละ	สถานบริการ ร้อยละ	บริการขนส่ง ร้อยละ	บริการขนส่ง ร้อยละ	บริการขนส่ง ร้อยละ	บริการขนส่ง ร้อยละ	บริการขนส่ง ร้อยละ	บริการขนส่ง ร้อยละ	บริการขนส่ง ร้อยละ	บริการขนส่ง ร้อยละ	บริการขนส่ง ร้อยละ	บริการขนส่ง ร้อยละ	บริการขนส่ง ร้อยละ	บริการขนส่ง ร้อยละ	บริการขนส่ง ร้อยละ	บริการขนส่ง ร้อยละ	บริการขนส่ง ร้อยละ	บริการขนส่ง ร้อยละ	บริการขนส่ง ร้อยละ	บริการขนส่ง ร้อยละ	บริการขนส่ง ร้อยละ	บริการขนส่ง ร้อยละ	บริการขนส่ง ร้อยละ
เมืองสระแก้ว	42	0.52	989	0.45	1	2.56	1	1.30	2	0.30	0	0.00	1	0.34	1	0.81	0	0.00	6	0.72	1	1.18	9	0.81	0	0.00
เมืองระนอง	43	0.53	189	0.09	0	0.00	1	1.30	5	0.76	0	0.00	2	0.68	2	1.22	0	0.00	3	0.36	1	1.18	10	0.90	0	0.00
เมืองปทุมธานี	29	0.36	821	0.38	0	0.00	1	1.30	4	0.61	0	0.00	3	1.02	2	1.22	0	0.00	7	0.84	1	1.18	10	0.90	0	0.00
เมืองกันตัง	7	0.09	3,184	1.46	1	2.56	1	1.30	3	0.46	0	0.00	1	0.34	1	0.61	0	0.00	3	0.36	1	1.18	6	0.54	0	0.00
เมืองพญา	84	1.04	404	0.19	0	0.00	1	1.30	15	2.28	0	0.00	6	2.05	1	0.61	0	0.00	4	0.48	1	1.18	7	0.63	0	0.00
เมืองแม่สอด	40	0.50	2,180	1.00	0	0.00	1	1.30	4	0.61	1	3.85	3	1.02	4	2.44	0	0.00	5	0.60	1	1.18	10	0.90	0	0.00
เมืองนครนายก	18	0.22	182	0.08	0	0.00	1	1.30	1	0.15	0	0.00	2	0.68	1	0.61	0	0.00	4	0.48	1	1.18	9	0.81	0	0.00
เมืองตราด	23	0.29	154	0.07	0	0.00	0	0.00	3	0.46	0	0.00	5	1.71	1	0.61	0	0.00	2	0.24	1	1.18	6	0.54	0	0.00
เมืองลำพูน	34	0.42	432	0.20	1	2.56	1	1.30	2	0.30	0	0.00	3	1.02	3	1.83	0	0.00	6	0.72	1	1.18	11	0.99	0	0.00
เมืองอุทัยธานี	55	0.68	320	0.15	0	0.00	1	1.30	3	0.46	0	0.00	2	0.68	1	0.61	0	0.00	5	0.60	1	1.18	8	0.72	0	0.00
เมืองสวรรคโลก	39	0.48	434	0.20	1	2.56	1	1.30	3	0.46	0	0.00	2	0.68	0	0.00	0	0.00	1	0.12	1	1.18	8	0.72	0	0.00
เมืองมาบตาพุด	110	1.36	15,428	7.09	0	0.00	0	0.00	16	2.43	0	0.00	1	0.34	1	0.61	1	2.22	9	1.07	1	1.18	7	0.63	0	0.00
เมืองบางบัวทอง	36	0.45	315	0.14	0	0.00	0	0.00	0	0.00	0	0.00	4	1.37	0	0.00	0	0.00	3	0.36	1	1.18	6	0.54	0	0.00
เมืองสตูล	5	0.06	139	0.06	0	0.00	1	1.30	4	0.61	0	0.00	1	0.34	1	0.61	0	0.00	3	0.36	1	1.18	6	0.54	0	0.00
เมืองนสนุข	31	0.38	921	0.42	0	0.00	0	0.00	0	0.00	0	0.00	3	1.02	1	0.61	0	0.00	4	0.48	1	1.18	7	0.63	0	0.00
เมืองท่าช้าง	46	0.57	612	0.28	1	2.56	1	1.30	0	0.00	0	0.00	6	2.05	1	0.61	0	0.00	3	0.36	1	1.18	7	0.63	0	0.00
เมืองตะกั่วป่า	16	0.20	489	0.22	0	0.00	0	0.00	2	0.30	0	0.00	2	0.68	0	0.00	0	0.00	3	0.36	1	1.18	6	0.54	0	0.00
เมืองโพธาราม	38	0.47	320	0.15	1	2.56	0	0.00	1	0.15	0	0.00	2	0.68	1	0.61	0	0.00	4	0.48	1	1.18	6	0.54	0	0.00
เมืองขลุง	39	0.48	173	0.08	0	0.00	0	0.00	2	0.30	0	0.00	2	0.68	0	0.00	0	0.00	4	0.48	1	1.18	6	0.54	0	0.00
เมืองบางมูลนาก	6	0.07	127	0.06	1	2.56	1	1.30	0	0.00	0	0.00	2	0.68	0	0.00	0	0.00	2	0.24	1	1.18	6	0.54	0	0.00
เมืองชุมแสง	7	0.09	63	0.03	1	2.56	1	1.30	0	0.00	0	0.00	5	1.71	0	0.00	0	0.00	5	0.60	1	1.18	5	0.45	0	0.00
เมืองคูคต	98	1.21	15,399	7.08	0	0.00	0	0.00	0	0.00	0	0.00	3	1.02	1	0.61	0	0.00	6	0.72	1	1.18	15	1.35	0	0.00
เมืองปากพนัง	54	0.67	61	0.03	0	0.00	1	1.30	0	0.00	0	0.00	3	1.02	0	0.00	0	0.00	4	0.48	1	1.18	7	0.63	0	0.00
เมืองกระทุ่มแบน	26	0.32	995	0.46	0	0.00	2	2.60	0	0.00	0	0.00	1	0.34	0	0.00	0	0.00	1	0.12	1	1.18	8	0.72	0	0.00
เมืองบ้านหมี่	13	0.16	85	0.04	1	2.56	1	1.30	0	0.00	0	0.00	2	0.68	0	0.00	0	0.00	6	0.72	1	1.18	5	0.45	0	0.00
เมืองพระประแดง	13	0.16	144	0.07	0	0.00	0	0.00	1	0.15	0	0.00	5	1.71	1	0.61	0	0.00	1	0.12	1	1.18	2	0.18	0	0.00
เมืองเสนา	12	0.15	95	0.04	0	0.00	0	0.00	0	0.00	0	0.00	2	0.68	1	0.61	0	0.00	1	0.12	1	1.18	6	0.54	0	0.00
รวม	8070	100.0	217,498	100.0	39	100.0	77	100.0	659	100.0	26	100.0	293	100.0	164	100.0	45	100.0	838	100.0	85	100.0	1,110	100.0	4	100.0

ตารางที่ ง - 1 (ต่อ)

เทศบาล	บริษัทประกันภัย		บริษัทเงินทุนหลักทรัพย์		สถานอนุบาล		บริษัทน้ำดื่ม		โรงแรม		โรงพยาบาล		สถานอเนกประสงค์		สถานบันเทิง		สถานอาบอบนวด		โรงพยาบาลเอกชน		คลินิกเอกชน		ร้านขายยา		โรงเรียนประถมศึกษา		โรงเรียนมัธยมศึกษา		วิทยาลัยเทคนิค/อาชีวศึกษา/พาณิชย์การเอกชน	
	จำนวน	ร้อยละ	จำนวน	ร้อยละ	จำนวน	ร้อยละ	จำนวน	ร้อยละ	จำนวน	ร้อยละ	จำนวน	ร้อยละ	จำนวน	ร้อยละ	จำนวน	ร้อยละ	จำนวน	ร้อยละ	จำนวน	ร้อยละ	จำนวน	ร้อยละ	จำนวน	ร้อยละ	จำนวน	ร้อยละ	จำนวน	ร้อยละ	จำนวน	ร้อยละ
นครเชียงใหม่	81	8.68	17	10.49	3	2.97	212	36.12	161	13.52	8	4.76	46	9.79	11	1.97	14	9.46	254	6.94	174	5.49	4	1.54	15	9.87	7	6.14		
นครนครราชสีมา	43	4.61	9	5.56	3	2.97	9	1.53	40	3.36	6	3.57	32	6.81	25	4.49	3	2.03	175	4.78	90	2.84	2	0.77	5	3.29	3	2.63		
นครหาดใหญ่	61	6.54	14	8.64	1	0.99	124	21.12	88	7.39	10	5.95	4	0.85	68	12.21	3	2.03	172	4.70	174	5.49	11	4.25	9	5.92	5	4.39		
นครขอนแก่น	35	3.75	15	9.26	2	1.98	12	2.04	35	2.94	8	4.76	12	2.55	22	3.95	6	4.05	72	1.97	128	4.04	4	1.54	3	1.97	8	7.02		
นครนครปฐม	16	1.71	2	1.23	1	0.99	2	0.34	12	1.01	2	1.19	35	7.45	12	2.15	3	2.03	81	2.21	68	2.15	6	2.32	1	0.66	1	0.88		
นครนครศรีธรรมราช	12	1.29	2	1.23	1	0.99	4	0.68	32	2.69	4	2.38	5	1.06	25	4.49	0	0.00	90	2.46	72	2.27	3	1.15	2	1.32	4	3.51		
นครนครสวรรค์	10	1.07	3	1.85	3	2.97	9	1.53	45	3.78	6	3.57	3	0.64	6	1.08	5	3.38	79	2.16	71	2.24	7	2.70	6	3.95	2	1.75		
นครอุบลราชธานี	32	3.43	4	2.47	2	1.98	5	0.85	24	2.02	7	4.17	16	3.40	9	1.62	6	4.05	79	2.16	75	2.37	1	0.39	5	3.29	2	1.75		
เมืองสุราษฎร์ธานี	18	1.93	2	1.23	1	0.99	9	1.53	36	3.02	5	2.98	3	0.64	30	5.39	4	2.70	72	1.97	63	1.99	5	1.93	1	0.66	1	0.88		
เมืองภูเก็ต	11	1.18	3	1.85	1	0.99	84	14.31	55	4.62	1	0.60	20	4.26	25	4.49	7	4.73	63	1.72	56	1.77	3	1.16	3	1.97	2	1.75		
นครสงขลา	18	1.93	5	3.09	1	0.99	4	0.68	16	1.34	3	1.79	2	0.43	15	2.69	1	0.68	85	2.32	72	2.27	6	2.32	1	0.66	3	2.63		
เมืองกาญจนบุรี	7	0.75	1	0.62	1	0.99	6	1.02	46	3.86	1	0.60	4	0.85	4	0.72	1	0.68	24	0.66	41	1.29	4	1.54	1	0.66	3	2.63		
นครอุตรธานี	14	1.50	2	1.23	2	1.98	4	0.68	40	3.36	5	2.98	9	1.91	7	1.26	8	5.41	93	2.54	53	1.67	4	1.54	5	3.29	6	5.26		
นครลำปาง	16	1.71	7	4.32	1	0.99	2	0.34	8	0.67	2	1.19	7	1.49	8	1.44	4	2.70	52	1.42	42	1.33	4	1.54	8	5.26	0	0.00		
เมืองชลบุรี	15	1.61	3	1.85	1	0.99	2	0.34	11	0.92	2	1.19	18	3.83	10	1.80	1	0.68	78	2.13	85	2.68	12	4.63	1	0.66	3	2.63		
นครฉะเชิงเทรา	12	1.29	1	0.62	1	0.99	2	0.34	12	1.01	1	0.60	5	1.06	13	2.33	4	2.70	57	1.56	54	1.71	5	1.93	3	1.97	0	0.00		
นครนนทบุรี	13	1.39	5	3.09	2	1.98	2	0.34	8	0.67	3	1.79	12	2.55	6	1.08	1	0.68	145	3.96	68	2.15	2	0.77	3	1.97	1	0.88		
เมืองเชียงราย	7	0.75	0	0.00	1	0.99	4	0.68	53	4.45	2	1.19	10	2.13	20	3.59	2	1.35	60	1.64	22	0.69	1	0.39	3	1.97	4	3.51		
เมืองสกลนคร	13	1.39	1	0.62	1	0.99	2	0.34	15	1.26	1	0.60	0	0.00	1	0.18	2	1.35	15	0.41	15	0.47	1	0.39	11	7.24	6	5.26		
นครยะลา	31	3.32	1	0.62	1	0.99	4	0.68	18	1.51	4	2.38	8	1.70	4	0.72	1	0.68	56	1.53	63	1.99	5	1.93	3	1.97	2	1.75		
นครนครศรีธรรมราช	14	1.50	1	0.62	3	2.97	6	1.02	8	0.67	2	1.19	8	1.70	5	0.90	1	0.68	45	1.23	49	1.55	4	1.54	3	1.97	1	0.88		
เมืองฉะเชิงเทรา	19	2.04	2	1.23	2	1.98	0	0.00	3	0.25	2	1.19	1	0.21	9	1.62	2	1.35	34	0.93	24	0.76	2	0.77	5	3.29	6	5.26		
เมืองสระบุรี	15	1.61	6	3.70	1	0.99	0	0.00	9	0.76	1	0.60	12	2.55	8	1.44	4	2.70	75	2.05	52	1.64	4	1.54	1	0.66	2	1.75		
เมืองบุรีรัมย์	8	0.86	1	0.62	1	0.99	1	0.17	9	0.76	2	1.19	2	0.43	0	0.00	1	0.68	32	0.87	23	0.73	1	0.39	1	0.66	0	0.00		
นครปากเกร็ด	14	1.50	3	1.85	2	1.98	1	0.17	23	1.93	7	4.17	23	4.89	7	1.26	3	2.03	165	4.51	95	3.00	7	2.70	1	0.66	2	1.75		
เมืองร้อยเอ็ด	30	3.22	0	0.00	1	0.99	3	0.51	15	1.26	2	1.19	3	0.64	4	0.72	3	2.03	37	1.01	52	1.64	1	0.39	0	0.00	3	2.63		
เมืองปราจีนบุรี	5	0.54	0	0.00	1	0.99	0	0.00	9	0.76	2	1.19	0	0.00	2	0.36	1	0.68	24	0.66	15	0.47	1	0.39	2	1.32	1	0.88		
เมืองกระบี่	5	0.54	1	0.62	1	0.99	15	2.56	13	1.09	3	1.79	4	0.85	8	1.44	0	0.00	15	0.41	18	0.57	2	0.77	0	0.00	4	3.51		
เมืองตาก	10	1.07	1	0.62	1	0.99	3	0.51	6	0.50	1	0.60	3	0.64	4	0.72	1	0.68	39	1.07	23	0.73	1	0.39	0	0.00	1	0.88		

ตารางที่ ง-1 (ต่อ)

เทศบาล	บริษัทประกันภัย	บริษัทเงินทุนหลักทรัพย์	สถานศึกษา	บริษัทประกันภัย	โรงแรม	โรงพยาบาล	โรงพยาบาลศูนย์	สถาบันเงิน	สถาบันอาชีวศึกษา	โรงพยาบาลเอกชน	คลินิกเอกชน	บ้านเช่า	โรงเรียนประถมศึกษา	โรงเรียนมัธยมศึกษา	วิทยาลัยเทคนิค/อาชีวศึกษา/พาณิชย์สถาน													
เมืองสุพรรณบุรี	11	1.18	0	0.00	1	0.99	0	0.00	12	1.01	2	1.18	4	0.85	8	1.44	4	2.70	42	1.15	45	1.42	3	1.16	2	1.32	1	0.88
นครระยอง	15	1.61	5	3.09	1	0.99	3	0.51	26	2.18	2	1.19	10	2.13	8	1.08	2	1.35	70	1.91	43	1.36	11	4.25	0	0.00	3	2.63
เมืองศรีสะเกษ	5	0.54	1	0.62	1	0.99	1	0.17	9	0.76	1	0.60	2	0.43	4	0.72	0	0.00	20	0.55	15	0.47	3	1.16	0	0.00	1	0.88
เมืองสุรินทร์	9	0.96	4	2.47	2	1.98	1	0.17	13	1.09	3	1.79	20	4.26	5	0.90	2	1.35	17	0.46	28	0.88	1	0.39	0	0.00	0	0.00
นครสมุทรปราการ	12	1.29	3	1.85	1	0.99	0	0.00	4	0.34	1	0.60	12	2.55	10	1.80	1	0.68	76	2.08	47	1.48	7	2.70	6	3.95	4	3.51
เมืองกาฬสินธุ์	16	1.71	0	0.00	1	0.99	2	0.34	7	0.59	3	1.79	3	0.64	1	0.18	1	0.68	38	1.04	25	0.79	2	0.77	1	0.66	0	0.00
เมืองแพร่	5	0.54	0	0.00	1	0.99	1	0.17	8	0.67	1	0.60	3	0.64	1	0.18	1	0.68	25	0.68	14	0.44	2	0.77	2	1.32	0	0.00
เมืองลพบุรี	9	0.96	3	1.85	1	0.99	0	0.00	15	1.26	3	1.79	4	0.85	2	0.36	0	0.00	48	1.31	52	1.64	5	1.93	2	1.32	1	0.88
เมืองนราธิวาส	3	0.32	0	0.00	1	0.99	1	0.17	9	0.76	1	0.60	1	0.21	9	1.62	0	0.00	25	0.68	18	0.57	4	1.54	1	0.66	0	0.00
เมืองศรีราชา	3	0.32	0	0.00	1	0.99	0	0.00	8	0.67	4	2.38	2	0.43	0	0.00	2	1.35	40	1.09	25	0.79	1	0.39	1	0.66	0	0.00
เมืองมหาสารคาม	8	0.86	12	7.41	1	0.99	0	0.00	8	0.67	2	1.19	0	0.00	2	0.36	1	0.68	21	0.57	25	0.79	1	0.39	2	1.32	1	0.88
เมืองพิจิตร	11	1.18	2	1.23	1	0.99	0	0.00	4	0.34	1	0.60	0	0.00	0	0.00	4	2.70	25	0.68	8	0.25	4	1.54	0	0.00	0	0.00
เมืองประจวบคีรีขันธ์	4	0.43	0	0.00	1	0.99	2	0.34	8	0.67	2	1.19	2	0.43	2	0.36	0	0.00	38	1.04	28	0.88	3	1.16	2	1.32	1	0.88
เมืองกำแพงเพชร	4	0.43	0	0.00	1	0.99	1	0.17	5	0.42	1	0.60	0	0.00	3	0.54	2	1.35	45	1.23	52	1.64	4	1.54	0	0.00	3	2.63
เมืองสิงห์บุรี	15	1.61	2	1.23	1	0.99	1	0.17	5	0.42	2	1.19	0	0.00	1	0.18	3	2.03	14	0.38	32	1.01	1	0.39	1	0.66	2	1.75
นครสมุทรสาคร	14	1.50	2	1.23	1	0.99	0	0.00	4	0.34	0	0.00	6	1.28	8	1.44	3	2.03	54	1.48	62	1.96	5	1.16	0	0.00	0	0.00
เมืองพัทลุง	13	1.39	0	0.00	1	0.99	1	0.17	4	0.34	3	1.79	0	0.00	0	0.00	2	1.35	20	0.55	11	0.35	1	0.39	1	0.66	2	1.75
เมืองหนองคาย	10	1.07	0	0.00	1	0.99	0	0.00	7	0.59	1	0.60	2	0.43	9	1.62	2	1.35	11	0.30	6	0.19	1	0.39	0	0.00	2	1.75
เมืองชุมพร	9	0.96	1	0.62	1	0.99	5	0.85	4	0.34	1	0.60	5	1.06	0	0.00	2	1.35	23	0.63	15	0.47	1	0.39	0	0.00	1	0.88
เมืองปัตตานี	6	0.64	1	0.62	1	0.99	1	0.17	4	0.34	1	0.60	1	0.21	0	0.00	1	0.68	21	0.57	16	0.51	2	0.77	1	0.66	1	0.88
เมืองเพชรบุรี	8	0.86	0	0.00	2	1.98	0	0.00	8	0.67	1	0.60	1	0.21	0	0.00	4	2.70	25	0.68	37	1.17	2	0.77	3	1.97	0	0.00
เมืองมุกดาหาร	10	1.07	0	0.00	1	0.99	5	0.85	10	0.84	1	0.60	5	1.06	6	1.08	2	1.35	23	0.63	15	0.47	0	0.00	0	0.00	1	0.88
เมืองสุโขทัยธานี	3	0.32	0	0.00	1	0.99	1	0.17	9	0.76	1	0.60	0	0.00	1	0.18	1	0.68	26	0.71	20	0.63	2	0.77	0	0.00	2	1.75
เมืองเสนา	10	1.07	0	0.00	1	0.99	3	0.51	8	0.67	1	0.60	18	3.83	10	1.80	0	0.00	25	0.68	24	0.76	1	0.39	0	0.00	1	0.88
เมืองอุตรดิตถ์	14	1.50	1	0.62	1	0.99	2	0.34	9	0.76	4	2.38	8	1.70	18	3.23	0	0.00	32	0.87	14	0.44	6	2.32	1	0.66	0	0.00
เมืองเพชรบูรณ์	8	0.86	0	0.00	1	0.99	0	0.00	10	0.84	2	1.19	0	0.00	2	0.36	4	2.70	45	1.23	46	1.45	3	1.16	1	0.66	0	0.00
เมืองสมุทรสงคราม	20	2.14	0	0.00	1	0.99	0	0.00	4	0.34	1	0.60	5	1.06	4	0.72	1	0.68	23	0.63	43	1.36	3	1.16	1	0.66	0	0.00
เมืองบ้านโป่ง	3	0.32	1	0.62	1	0.99	0	0.00	5	0.42	1	0.60	0	0.00	1	0.18	4	2.70	42	1.15	26	0.82	4	1.54	3	1.97	0	0.00
เมืองแม่ฮ่องสอน	7	0.75	1	0.62	1	0.99	8	1.36	9	0.76	1	0.60	1	0.21	5	0.90	0	0.00	17	0.46	11	0.35	0	0.00	2	1.32	0	0.00

ตารางที่ ง - 1 (ต่อ)

เทศบาล	บริษัทประกันภัย		บริษัทประกันภัยชีวิต		สถานอเนกนุบาล		บริษัทท่าเรือ		โรงงาน		โรงภาพยนตร์		สถานบันเทิง		สถานเอนกอบุคคล		โรงพยาบาลเอกชน		คลินิกเอกชน		ร้านขายยา		ศูนย์สุขภาพประชาชน		ศูนย์สุขภาพชุมชน		ศูนย์สุขภาพเด็ก/พ.ศ./ศูนย์สุขภาพเด็ก	
	จำนวน	ร้อยละ	จำนวน	ร้อยละ	จำนวน	ร้อยละ	จำนวน	ร้อยละ	จำนวน	ร้อยละ	จำนวน	ร้อยละ	จำนวน	ร้อยละ	จำนวน	ร้อยละ	จำนวน	ร้อยละ	จำนวน	ร้อยละ	จำนวน	ร้อยละ	จำนวน	ร้อยละ	จำนวน	ร้อยละ	จำนวน	ร้อยละ
เมืองสระแก้ว	7	0.75	5	3.08	1	0.98	0	0.00	5	0.42	0	0.00	2	0.43	1	0.18	0	0.00	24	0.66	30	0.95	1	0.39	0	0.00	0	0.00
เมืองระนอง	2	0.21	0	0.00	1	0.99	1	0.17	13	1.09	1	0.60	0	0.00	3	0.54	2	1.35	1	0.03	32	1.01	2	0.77	1	0.66	0	0.00
เมืองปทุมธานี	5	0.54	0	0.00	1	0.99	0	0.00	4	0.34	4	2.38	15	3.19	26	4.67	1	0.68	48	1.31	52	1.64	1	0.39	0	0.00	0	0.00
เมืองกันตัง	2	0.21	0	0.00	1	0.99	4	0.68	2	0.17	0	0.00	1	0.21	7	1.26	0	0.00	5	0.14	45	1.42	5	1.93	0	0.00	0	0.00
เมืองพะเยา	4	0.43	0	0.00	1	0.99	0	0.00	6	0.50	1	0.60	9	1.91	0	0.00	0	0.00	12	0.33	26	0.82	1	0.39	0	0.00	0	0.00
เมืองแม่สอด	7	0.75	0	0.00	1	0.99	2	0.34	9	0.76	2	1.19	5	1.06	4	0.72	1	0.68	16	0.44	8	0.25	1	0.39	1	0.66	1	0.88
เมืองนครนายก	5	0.54	0	0.00	1	0.99	0	0.00	3	0.25	1	0.60	0	0.00	10	1.80	0	0.00	20	0.55	30	0.95	1	0.39	0	0.00	1	0.88
เมืองตราด	4	0.43	0	0.00	1	0.99	2	0.34	4	0.34	1	0.60	2	0.43	6	1.08	0	0.00	21	0.57	15	0.47	1	0.39	0	0.00	0	0.00
เมืองลำพูน	9	0.96	2	1.23	1	0.99	2	0.34	4	0.34	0	0.00	2	0.43	1	0.18	0	0.00	13	0.36	12	0.38	2	0.77	0	0.00	0	0.00
เมืองอุทัยธานี	7	0.75	1	0.62	1	0.99	0	0.00	3	0.25	1	0.60	0	0.00	2	0.36	0	0.00	23	0.63	21	0.66	3	1.16	0	0.00	0	0.00
เมืองสวรรคโลก	2	0.21	0	0.00	1	0.99	4	0.68	2	0.17	1	0.60	2	0.43	0	0.00	0	0.00	17	0.46	39	1.23	4	1.54	1	0.66	0	0.00
เมืองมาบตาพุด	3	0.32	3	1.85	1	0.99	1	0.17	2	0.17	1	0.60	8	1.70	5	0.90	1	0.68	45	1.23	26	0.82	2	0.77	0	0.00	0	0.00
เมืองบางบัวทอง	5	0.54	0	0.00	1	0.99	0	0.00	2	0.17	0	0.00	1	0.21	2	0.36	0	0.00	16	0.44	10	0.32	3	1.16	2	1.32	1	0.88
เมืองสตูล	5	0.54	0	0.00	1	0.99	0	0.00	6	0.50	1	0.60	0	0.00	0	0.00	0	0.00	21	0.57	27	0.85	3	1.16	0	0.00	0	0.00
เมืองสนมสุข	2	0.21	0	0.00	1	0.99	0	0.00	11	0.92	0	0.00	1	0.21	1	0.18	0	0.00	23	0.63	18	0.57	8	3.09	2	1.32	0	0.00
เมืองท่าช้าง	0	0.00	0	0.00	1	0.99	0	0.00	8	0.67	0	0.00	0	0.00	0	0.00	0	0.00	7	0.19	8	0.25	5	1.93	1	0.66	1	0.88
เมืองตะกั่วป่า	4	0.43	0	0.00	1	0.99	1	0.17	2	0.17	0	0.00	0	0.00	0	0.00	0	0.00	15	0.41	8	0.25	1	0.39	0	0.00	0	0.00
เมืองโพธาราม	2	0.21	0	0.00	1	0.99	0	0.00	1	0.08	1	0.60	0	0.00	1	0.18	0	0.00	24	0.66	15	0.47	3	1.16	2	1.32	0	0.00
เมืองขลุง	0	0.00	0	0.00	1	0.99	0	0.00	2	0.17	0	0.00	0	0.00	0	0.00	0	0.00	5	0.14	6	0.19	1	0.39	1	0.66	0	0.00
เมืองบางมูลนาก	0	0.00	0	0.00	1	0.99	0	0.00	2	0.17	1	0.60	0	0.00	0	0.00	0	0.00	7	0.19	20	0.63	1	0.39	2	1.32	0	0.00
เมืองชุมแสง	3	0.32	0	0.00	1	0.99	0	0.00	2	0.17	0	0.00	0	0.00	0	0.00	1	0.68	5	0.14	8	0.25	2	0.77	0	0.00	0	0.00
เมืองคูคต	0	0.00	0	0.00	1	0.99	0	0.00	3	0.25	1	0.60	0	0.00	2	0.36	1	0.68	26	0.71	15	0.47	6	2.32	1	0.66	0	0.00
เมืองปากพอง	0	0.00	0	0.00	1	0.99	0	0.00	5	0.42	0	0.00	0	0.00	0	0.00	0	0.00	6	0.16	8	0.25	1	0.39	1	0.66	0	0.00
เมืองกระทุ่มแบน	1	0.11	0	0.00	1	0.99	0	0.00	1	0.08	0	0.00	0	0.00	0	0.00	0	0.00	32	0.87	28	0.88	1	0.39	0	0.00	0	0.00
เมืองบ้านหมี่	3	0.32	0	0.00	1	0.99	0	0.00	0	0.00	0	0.00	0	0.00	0	0.00	0	0.00	11	0.30	0	0.00	1	0.39	0	0.00	0	0.00
เมืองพระประแดง	1	0.11	0	0.00	1	0.99	0	0.00	0	0.00	0	0.00	0	0.00	0	0.00	0	0.00	12	0.33	8	0.25	3	1.16	0	0.00	0	0.00
เมืองเสนา	0	0.00	0	0.00	1	0.99	0	0.00	3	0.25	0	0.00	0	0.00	0	0.00	0	0.00	4	0.11	12	0.38	2	0.77	2	1.32	0	0.00
รวม	933	100.0	162	100.0	101	100.0	587	100.0	1,191	100.0	168	100.0	470	100.0	557	100.0	148	100.0	3,658	100.0	3,167	100.0	259	100.0	152	100.0	114	100.0

ตารางที่ ง - 2 กิจกรรมการแยกย่อยทางสังคมของเทศบาลนครและเทศบาลเมือง 85 แห่ง

เทศบาล	จำนวนประชากรเทศบาล	จำนวนประชากรเมือง	ศูนย์บริการสาธารณสุข	โรงเรียนประถมศึกษา	โรงเรียนมัธยมศึกษา	โรงเรียนอาชีวศึกษา/วิทยาลัยเทคนิค/อาชีวศึกษา	ศูนย์บริการสาธารณสุข	วิทยาลัยเทคนิค/อาชีวศึกษา	มหาวิทยาลัย	สวนสาธารณะ	สวนสัตว์	สนามกีฬา	ห้องสมุดประชาชน	เขื่อนกั้นน้ำ	เขื่อนชลประทาน	เขื่อนกั้นน้ำ	เขื่อนชลประทาน	เขื่อนกั้นน้ำ	เขื่อนชลประทาน											
นครเชียงใหม่	2511	6.27	8	5.59	6	1.81	5	3.50	1	1.23	3	2.40	1	10.00	11	5.16	1	7.69	2	1.80	3	3.26	1	14.29	1	11.11	6	4.32	4	2.61
นครนราธิวาส	1489	3.72	3	2.10	11	2.49	5	3.50	2	2.47	4	3.20	2	20.00	16	7.51	1	7.69	2	1.80	2	2.17	1	14.29	1	11.11	3	2.16	3	1.96
นครหาดใหญ่	1405	3.51	15	10.49	5	1.13	3	2.10	1	1.23	5	4.00	1	10.00	1	0.47	0	0.00	1	0.90	1	1.09	1	14.29	0	0.00	5	3.60	5	3.27
นครขอนแก่น	1456	3.64	8	5.59	10	2.26	2	1.40	1	1.23	2	1.60	1	10.00	5	2.35	0	0.00	2	1.80	1	1.09	0	0.00	1	11.11	4	2.88	2	1.31
นครนครปฐม	500	1.25	2	1.40	10	2.26	9	6.29	2	2.47	3	2.40	1	10.00	8	3.76	1	7.69	1	0.90	1	1.09	0	0.00	1	11.11	2	1.44	3	1.96
นครนครศรีธรรมราช	1058	2.64	2	1.40	9	2.04	1	0.70	1	1.23	2	1.60	0	0.00	2	0.94	1	7.69	1	0.90	2	2.17	0	0.00	1	11.11	2	1.44	2	1.31
นครนครสวรรค์	1558	3.89	1	0.70	10	2.26	3	2.10	1	1.23	4	3.20	0	0.00	2	0.94	0	0.00	1	0.90	1	1.09	0	0.00	0	0.00	3	2.16	2	1.31
นครอุบลราชธานี	1650	4.12	2	1.40	9	2.04	2	1.40	1	1.23	3	2.40	0	0.00	4	1.88	1	7.69	4	3.60	1	1.09	0	0.00	0	0.00	3	2.16	2	1.31
เมืองสุราษฎร์ธานี	675	1.69	2	1.40	8	1.81	4	2.80	4	4.94	1	0.80	0	0.00	1	0.47	0	0.00	1	0.90	1	1.09	0	0.00	0	0.00	2	1.44	2	1.31
เมืองภูเก็ต	512	1.28	1	0.70	4	0.90	2	1.40	1	1.23	4	3.20	0	0.00	3	1.41	0	0.00	2	1.80	1	1.09	0	0.00	0	0.00	2	1.44	2	1.31
นครสงขลา	515	1.29	3	2.10	2	0.45	2	1.40	2	2.47	2	1.60	0	0.00	1	0.47	0	0.00	1	0.90	2	2.17	1	14.29	0	0.00	2	1.44	2	1.31
เมืองกาญจนบุรี	420	1.05	2	1.40	9	2.04	2	1.40	1	1.23	2	1.60	0	0.00	11	5.16	1	7.69	3	2.70	2	2.17	1	14.29	0	0.00	1	0.72	1	0.65
นครอุดรธานี	1035	2.59	1	0.70	10	2.26	3	2.10	1	1.23	3	2.40	0	0.00	2	0.94	1	7.69	3	2.70	1	1.09	0	0.00	0	0.00	2	1.44	3	1.96
นครลำปาง	800	2.00	2	1.40	3	0.68	3	2.10	0	0.00	3	2.40	0	0.00	6	2.82	0	0.00	2	1.80	1	1.09	0	0.00	0	0.00	3	2.16	1	0.65
เมืองชลบุรี	782	1.85	2	1.40	2	0.45	1	0.70	1	1.23	0	0.00	0	0.00	2	0.94	0	0.00	2	1.80	1	1.09	1	14.29	0	0.00	2	1.44	1	0.65
นครตรัง	370	0.92	2	1.40	6	1.36	1	0.70	1	1.23	1	0.80	0	0.00	4	1.88	1	7.69	2	1.80	1	1.09	0	0.00	0	0.00	2	1.44	1	0.65
นครนนทบุรี	860	2.15	5	3.50	21	4.75	6	4.20	2	2.47	4	3.20	0	0.00	2	0.94	0	0.00	1	0.90	2	2.17	0	0.00	0	0.00	4	2.88	11	7.19
เมืองเชียงใหม่	810	2.02	2	1.40	11	2.49	5	3.50	1	1.23	2	1.60	0	0.00	3	1.41	0	0.00	1	0.90	1	1.09	0	0.00	0	0.00	2	1.44	2	1.31
เมืองสกลนคร	500	1.25	1	0.70	11	2.49	2	1.40	3	3.70	2	1.60	1	10.00	2	0.94	0	0.00	1	0.90	1	1.09	0	0.00	0	0.00	2	1.44	1	0.65
นครยะลา	497	1.24	2	1.40	10	2.26	2	1.40	1	1.23	4	3.20	0	0.00	3	1.41	0	0.00	1	0.90	0	0.00	0	0.00	0	0.00	3	2.16	17	11.11
นครนครศรีธรรมราช	396	0.99	2	1.40	11	2.49	3	2.10	1	1.23	3	2.40	0	0.00	2	0.94	0	0.00	1	0.90	1	1.09	0	0.00	2	22.22	2	1.44	2	1.31
เมืองฉะเชิงเทรา	500	1.25	1	0.70	2	0.45	2	1.40	1	1.23	3	2.40	0	0.00	7	3.29	0	0.00	2	1.80	1	1.09	0	0.00	0	0.00	2	1.44	1	0.65
เมืองสระบุรี	680	1.70	1	0.70	7	1.58	1	0.70	1	1.23	3	2.40	0	0.00	1	0.47	0	0.00	2	1.80	1	1.09	0	0.00	0	0.00	2	1.44	2	1.31
เมืองบุรีรัมย์	522	1.30	1	0.70	2	0.45	1	0.70	1	1.23	2	1.60	0	0.00	2	0.94	0	0.00	1	0.90	1	1.09	0	0.00	0	0.00	2	1.44	1	0.65
นครปากเกร็ด	30	0.07	1	0.70	12	2.71	1	0.70	0	0.00	0	0.00	1	10.00	2	0.94	0	0.00	1	0.90	1	1.09	0	0.00	0	0.00	2	1.44	3	1.96
เมืองร้อยเอ็ด	549	1.37	1	0.70	7	1.58	2	1.40	1	1.23	3	2.40	0	0.00	3	1.41	0	0.00	0	0.00	1	1.09	0	0.00	0	0.00	1	0.72	1	0.65
เมืองปราจีนบุรี	0	0.00	1	0.70	8	1.81	3	2.10	1	1.23	2	1.60	0	0.00	3	1.41	0	0.00	6	5.41	1	1.09	0	0.00	1	11.11	2	1.44	2	1.31
เมืองกระบี่	325	0.81	1	0.70	3	0.68	1	0.70	2	2.47	2	1.60	0	0.00	1	0.47	0	0.00	5	4.50	1	1.09	0	0.00	0	0.00	1	0.72	1	0.65
เมืองตาก	305	0.76	1	0.70	4	0.90	1	0.70	2	2.47	1	0.80	0	0.00	3	1.41	0	0.00	1	0.90	1	1.09	0	0.00	0	0.00	1	0.72	1	0.65

ตารางที่ ๑ - 2 (ต่อ)

เทศบาล	จำนวนเตียงโรงพยาบาล รวม	ร้อยละ	ศูนย์บริการสาธารณสุข รวม	ร้อยละ	โรงเรียนประถมศึกษา รวม	ร้อยละ	โรงเรียนมัธยมศึกษา รวม	ร้อยละ	ศูนย์การศึกษา รวม	ร้อยละ	วิทยาลัยเทคนิค/ อาชีวศึกษา/ พาณิชย์การ รวม	ร้อยละ	มหาวิทยาลัย รวม	ร้อยละ	สถานศึกษา รวม	ร้อยละ	สวนสัตว์ รวม	ร้อยละ	สนามกีฬา รวม	ร้อยละ	ห้องสมุดประชาชน รวม	ร้อยละ	หอสมุดแห่งชาติ รวม	ร้อยละ	พิพิธภัณฑ์สถานแห่งชาติ รวม	ร้อยละ	พื้นที่การเกษตร รวม	ร้อยละ	พื้นที่การเกษตร รวม	ร้อยละ
เมืองสุพรรณบุรี	500	1.25	1	0.70	3	0.68	1	0.70	1	1.23	2	1.60	0	0.00	2	0.94	0	0.00	1	0.90	2	2.17	0	0.00	0	0.00	2	1.44	1	0.65
นคราชอง	505	1.26	2	1.40	4	0.90	0	0.00	3	3.70	2	1.60	0	0.00	5	2.35	0	0.00	1	0.90	1	1.09	0	0.00	0	0.00	2	1.44	2	1.31
เมืองศรีสะเกษ	500	1.25	1	0.70	9	2.04	3	2.10	1	1.23	3	2.40	0	0.00	5	2.35	1	7.69	2	1.80	0	0.00	0	0.00	0	0.00	2	1.44	2	1.31
เมืองสุรินทร์	642	1.60	1	0.70	2	0.45	2	1.40	0	0.00	2	1.60	0	0.00	6	2.82	0	0.00	1	0.90	1	1.09	0	0.00	0	0.00	2	1.44	2	1.31
นครสมุทรปราการ	355	0.89	1	0.70	4	0.90	2	1.40	1	1.23	1	0.80	0	0.00	1	0.47	0	0.00	1	0.90	1	1.09	0	0.00	0	0.00	1	0.72	2	1.31
เมืองกาฬสินธุ์	1075	2.89	2	1.40	10	2.26	3	2.10	1	1.23	2	1.60	0	0.00	2	0.94	0	0.00	2	1.80	1	1.09	0	0.00	0	0.00	1	0.72	1	0.85
เมืองแพร่	405	1.01	1	0.70	2	0.45	2	1.40	1	1.23	1	0.80	0	0.00	3	1.41	0	0.00	0	0.00	1	1.09	0	0.00	0	0.00	2	1.44	2	1.31
เมืองลพบุรี	400	1.00	1	0.70	5	1.13	1	0.70	1	1.23	2	1.60	0	0.00	1	0.47	1	7.69	4	3.60	2	2.17	0	0.00	0	0.00	3	2.16	3	1.96
เมืองนราธิวาส	271	0.68	1	0.70	2	0.45	1	0.70	1	1.23	1	0.80	0	0.00	2	0.94	0	0.00	2	1.80	1	1.09	0	0.00	0	0.00	1	0.72	1	0.65
เมืองศรีราชา	300	0.75	1	0.70	2	0.45	1	0.70	1	1.23	0	0.00	0	0.00	1	0.47	1	7.69	1	0.90	2	2.17	0	0.00	0	0.00	1	0.72	2	1.31
เมืองมหาสารคาม	472	1.18	1	0.70	4	0.90	2	1.40	1	1.23	1	0.80	1	10.00	4	1.88	0	0.00	7	6.31	1	1.09	0	0.00	0	0.00	2	1.44	2	1.31
เมืองพิจิตร	450	1.12	1	0.70	5	1.13	1	0.70	1	1.23	2	1.60	0	0.00	4	1.88	0	0.00	3	2.70	1	1.09	0	0.00	0	0.00	1	0.72	1	0.65
เมืองประจวบคีรีขันธ์	300	0.75	1	0.70	2	0.45	1	0.70	1	1.23	1	0.80	0	0.00	2	0.94	0	0.00	1	0.90	1	1.09	0	0.00	0	0.00	1	0.72	1	0.65
เมืองกำแพงเพชร	335	0.84	2	1.40	5	1.13	2	1.40	1	1.23	2	1.60	0	0.00	1	0.47	0	0.00	1	0.90	1	1.09	0	0.00	0	0.00	1	0.72	1	0.65
เมืองสิงห์บุรี	310	0.77	2	1.40	9	2.04	1	0.70	0	0.00	3	2.40	0	0.00	1	0.47	0	0.00	0	0.00	1	1.09	0	0.00	0	0.00	1	0.72	1	0.65
นครสมุทรสาคร	487	1.22	1	0.70	6	1.36	1	0.70	1	1.23	0	0.00	0	0.00	1	0.47	0	0.00	1	0.90	1	1.09	0	0.00	0	0.00	2	1.44	2	1.31
เมืองพัทลุง	335	0.84	1	0.70	6	1.36	1	0.70	1	1.23	3	2.40	0	0.00	1	0.47	0	0.00	1	0.90	1	1.09	0	0.00	0	0.00	1	0.72	1	0.65
เมืองหนองคาย	324	0.81	2	1.40	10	2.26	0	0.00	2	2.47	2	1.60	0	0.00	1	0.47	0	0.00	0	0.00	1	1.09	0	0.00	0	0.00	1	0.72	1	0.65
เมืองชุมพร	509	1.27	2	1.40	2	0.45	2	1.40	0	0.00	2	1.60	0	0.00	1	0.47	0	0.00	1	0.90	1	1.09	0	0.00	0	0.00	1	0.72	1	0.65
เมืองปัตตานี	335	0.84	1	0.70	4	0.90	2	1.40	1	1.23	3	2.40	0	0.00	0	0.00	0	0.00	0	0.00	1	1.09	0	0.00	0	0.00	1	0.72	1	0.65
เมืองเพชรบุรี	375	0.94	1	0.70	5	1.13	1	0.70	1	1.23	3	2.40	0	0.00	0	0.00	0	0.00	2	1.80	2	2.17	0	0.00	1	11.11	2	1.44	1	0.65
เมืองมุกดาหาร	250	0.62	1	0.70	6	1.36	1	0.70	1	1.23	1	0.80	0	0.00	0	0.00	0	0.00	1	0.90	1	1.09	0	0.00	0	0.00	1	0.72	1	0.65
เมืองสุโขทัยธานี	0	0.00	1	0.70	3	0.68	1	0.70	1	1.23	1	0.80	0	0.00	1	0.47	0	0.00	1	0.90	2	2.17	0	0.00	0	0.00	1	0.72	2	1.31
เมืองเลย	200	0.50	1	0.70	6	1.36	1	0.70	1	1.23	1	0.80	0	0.00	2	0.94	0	0.00	1	0.90	1	1.09	0	0.00	0	0.00	0	0.00	1	0.65
เมืองสุรดิษฐ์	520	1.30	1	0.70	2	0.45	0	0.00	0	0.00	2	1.60	0	0.00	1	0.47	0	0.00	1	0.90	2	2.17	0	0.00	0	0.00	2	1.44	1	0.65
เมืองเพชรบูรณ์	500	1.25	1	0.70	5	1.13	1	0.70	0	0.00	2	1.60	0	0.00	2	0.94	1	7.69	1	0.90	1	1.09	0	0.00	0	0.00	1	0.72	1	0.65
เมืองสมุทรสงคราม	90	0.22	1	0.70	2	0.45	1	0.70	1	1.23	0	0.00	0	0.00	2	0.94	0	0.00	1	0.90	1	1.09	0	0.00	0	0.00	1	0.72	4	2.61
เมืองบ้านโป่ง	360	0.90	1	0.70	2	0.45	2	1.40	1	1.23	0	0.00	0	0.00	4	1.88	0	0.00	1	0.90	1	1.09	0	0.00	0	0.00	1	0.72	2	1.31
เมืองแม่ฮ่องสอน	150	0.37	1	0.70	4	0.90	1	0.70	1	1.23	1	0.80	0	0.00	3	1.41	0	0.00	1	0.90	1	1.09	0	0.00	0	0.00	1	0.72	1	0.65

ตารางที่ 3 - 2 (ต่อ)

เทศบาล	จำนวนเตียงโรงพยาบาล รัฐบาล	ร้อยละ	ศูนย์บริการสาธารณสุข ร้อยละ	โรงเรียนประถมศึกษาเทศบาล ร้อยละ	โรงเรียนมัธยมศึกษา เทศบาล ร้อยละ	ศูนย์บริการสาธารณสุข เทศบาล ร้อยละ	วิทยาลัยเทคนิค/อาชีว ศึกษา เทศบาล/ภาค ร้อยละ	มหาวิทยาลัย ร้อยละ	สวนสาธารณะ ร้อยละ	สวนสัตว์ ร้อยละ	สนามกีฬาเทศบาล ร้อยละ	ห้องประชุม ร้อยละ	อาคารเรียน ร้อยละ	อาคารเรียน ร้อยละ	อาคารเรียน ร้อยละ	อาคารเรียน ร้อยละ	อาคารเรียน ร้อยละ	อาคารเรียน ร้อยละ	อาคารเรียน ร้อยละ	อาคารเรียน ร้อยละ												
เมืองสระแก้ว	200	0.50	1	0.70	3	0.68	1	0.70	0	0.00	0	0.00	1	0.47	0	0.00	1	0.90	1	1.09	0	0.00	0	0.00	1	0.72	1	0.65				
เมืองระนอง	258	0.64	1	0.70	4	0.90	1	0.70	1	1.23	0	0.00	0	0.00	0	0.00	3	1.41	0	0.00	1	0.90	0	0.00	0	0.00	1	0.72	1	0.65		
เมืองปทุมธานี	324	0.81	1	0.70	4	0.90	2	1.40	1	1.23	0	0.00	0	0.00	0	0.00	2	0.94	0	0.00	1	0.90	1	1.09	0	0.00	0	0.00	1	0.72	1	0.65
เมืองกันตัง	60	0.15	1	0.70	2	0.45	0	0.00	1	1.23	1	0.80	0	0.00	0	0.00	2	0.94	0	0.00	1	0.90	1	1.09	0	0.00	0	0.00	1	0.72	1	0.65
เมืองพะเยา	358	0.89	1	0.70	5	1.13	1	0.70	1	1.23	0	0.00	0	0.00	0	0.00	1	0.47	0	0.00	1	0.90	1	1.09	0	0.00	0	0.00	1	0.72	1	0.65
เมืองแม่สอด	310	0.77	1	0.70	4	0.90	1	0.70	1	1.23	0	0.00	0	0.00	0	0.00	1	0.47	0	0.00	0	0.00	0	0.00	0	0.00	0	0.00	1	0.72	1	0.65
เมืองนครนายก	360	0.90	1	0.70	2	0.45	0	0.00	1	1.23	0	0.00	0	0.00	0	0.00	1	0.47	0	0.00	1	0.90	1	1.09	0	0.00	0	0.00	1	0.72	1	0.65
เมืองตราด	340	0.85	1	0.70	3	0.68	3	2.10	0	0.00	2	1.80	0	0.00	0	0.00	1	0.47	0	0.00	1	0.90	1	1.09	0	0.00	0	0.00	1	0.72	1	0.65
เมืองลำพูน	390	0.97	1	0.70	4	0.90	2	1.40	0	0.00	1	0.80	0	0.00	0	0.00	2	0.94	0	0.00	1	0.90	1	1.09	1	14.29	0	0.00	1	0.72	3	1.96
เมืองสุโขทัย	350	0.87	1	0.70	5	1.13	1	0.70	1	1.23	0	0.00	0	0.00	0	0.00	2	0.94	0	0.00	2	1.80	1	1.09	0	0.00	0	0.00	1	0.72	1	0.65
เมืองสวรรคโลก	120	0.30	2	1.40	5	1.13	0	0.00	1	1.23	0	0.00	0	0.00	0	0.00	1	0.47	0	0.00	0	0.00	1	1.09	0	0.00	0	0.00	1	0.72	1	0.65
เมืองมาบตาพุด	30	0.07	2	1.40	7	1.58	1	0.70	1	1.23	0	0.00	0	0.00	0	0.00	0	0.00	0	0.00	0	0.00	0	0.00	0	0.00	2	1.44	1	0.65		
เมืองบางบัวทอง	30	0.07	1	0.70	2	0.45	1	0.70	1	1.23	0	0.00	0	0.00	0	0.00	1	0.47	0	0.00	1	0.90	1	1.09	0	0.00	0	0.00	1	0.72	1	0.65
เมืองสตูล	366	0.91	2	1.40	4	0.90	1	0.70	1	1.23	1	0.80	0	0.00	0	0.00	1	0.47	0	0.00	0	0.00	1	1.09	0	0.00	0	0.00	1	0.72	1	0.65
เมืองแสนสุข	150	0.37	1	0.70	4	0.90	2	1.40	0	0.00	0	0.00	1	10.00	3	1.41	0	0.00	2	1.80	1	1.09	0	0.00	0	0.00	1	0.72	1	0.65		
เมืองท่าช้าง	1330	3.32	2	1.40	3	0.68	1	0.70	1	1.23	0	0.00	0	0.00	0	0.00	1	0.47	0	0.00	1	0.90	1	1.09	0	0.00	0	0.00	1	0.72	1	0.65
เมืองตะกั่วป่า	177	0.44	1	0.70	1	0.23	0	0.00	1	1.23	1	0.80	0	0.00	0	0.00	3	1.41	0	0.00	0	0.00	1	1.09	0	0.00	0	0.00	1	0.72	0	0.00
เมืองโพธาราม	267	0.67	1	0.70	4	0.90	0	0.00	0	0.00	0	0.00	0	0.00	0	0.00	1	0.47	0	0.00	1	0.90	1	1.09	0	0.00	0	0.00	1	0.72	1	0.65
เมืองขลุง	30	0.07	1	0.70	1	0.23	0	0.00	1	1.23	0	0.00	0	0.00	1	0.47	1	7.69	0	0.00	1	0.90	1	1.09	0	0.00	0	0.00	1	0.72	1	0.65
เมืองบางมูลนาก	30	0.07	1	0.70	4	0.90	1	0.70	1	1.23	0	0.00	0	0.00	2	0.94	0	0.00	0	0.00	0	0.00	1	1.09	0	0.00	0	0.00	1	0.72	1	0.65
เมืองชุมแสง	30	0.07	1	0.70	3	0.68	0	0.00	1	1.23	0	0.00	0	0.00	2	0.94	0	0.00	0	0.00	0	0.00	0	0.00	0	0.00	1	0.72	1	0.65		
เมืองคูคต	0	0.00	1	0.70	3	0.68	2	1.40	0	0.00	0	0.00	0	0.00	1	0.47	0	0.00	1	0.90	1	1.09	0	0.00	0	0.00	1	0.72	1	0.65		
เมืองปากน้ำ	38	0.09	2	1.40	1	0.23	2	1.40	0	0.00	0	0.00	0	0.00	1	0.47	0	0.00	0	0.00	0	0.00	1	1.09	0	0.00	0	0.00	1	0.72	1	0.65
เมืองกระทุ่มแบน	30	0.07	1	0.70	2	0.45	2	1.40	0	0.00	0	0.00	0	0.00	1	0.47	0	0.00	0	0.00	0	0.00	1	1.09	0	0.00	0	0.00	1	0.72	1	0.65
เมืองบ้านหมี่	284	0.71	1	0.70	1	0.23	0	0.00	0	0.00	0	0.00	0	0.00	5	2.35	0	0.00	2	1.80	2	2.17	0	0.00	0	0.00	1	0.72	1	0.65		
เมืองพระประแดง	30	0.07	1	0.70	3	0.68	1	0.70	0	0.00	0	0.00	0	0.00	0	0.00	0	0.00	0	0.00	0	0.00	1	1.09	0	0.00	0	0.00	3	2.16	1	0.65
เมืองเสนา	160	0.40	1	0.70	2	0.45	1	0.70	0	0.00	0	0.00	0	0.00	2	0.94	0	0.00	0	0.00	0	0.00	0	0.00	0	0.00	1	0.72	1	0.65		
รวม	40017	100.0	143	100.0	442	100.0	143	100.0	81	100.0	125	100.0	10	100.0	213	100.0	13	100.0	111	100.0	92	100.0	7	100.0	9	100.0	139	100.0	153	100.0		

ตารางที่ 3 - 3 กิจกรรมการชกข้อทางสังคมและการผสมผสานทางสังคมของเทศบาลนครและเทศบาลเมือง 85 แห่ง

เทศบาล	ศาลากลาง		อุปกรณ์ดับเพลิง		จำนวนรถขยะ		บำบัดน้ำเสีย		จำนวนผู้ใช้ไฟฟ้า		จำนวนผู้ใช้ประปา		สมาคมอาชีพ		สมาคมด้านการสงเคราะห์		สมาคมอื่น ๆ		มูลนิธิ		สภากาญจนา		หนังสือพิมพ์ท้องถิ่น		สถานีวิทยุกระจายเสียง		ศูนย์เยาวชน	
	ปีงบประมาณ	ร้อยละ	ปีงบประมาณ	ร้อยละ	ปีงบประมาณ	ร้อยละ	ปีงบประมาณ	ร้อยละ	ปีงบประมาณ	ร้อยละ	ปีงบประมาณ	ร้อยละ	ปีงบประมาณ	ร้อยละ	ปีงบประมาณ	ร้อยละ	ปีงบประมาณ	ร้อยละ	ปีงบประมาณ	ร้อยละ	ปีงบประมาณ	ร้อยละ	ปีงบประมาณ	ร้อยละ	ปีงบประมาณ	ร้อยละ	ปีงบประมาณ	ร้อยละ
นครเชียงใหม่	41	3.55	25	2.42	26	2.42	9	27.27	95,826	6.76	95,826	7.98	7	9.09	7	4.40	10	5.52	29	11.74	17	4.09	14	5.81	6	10.00	2	2.90
นครนครราชสีมา	44	3.81	18	1.74	30	2.80	1	3.03	95,496	6.75	95,496	7.97	4	5.19	5	3.14	9	4.97	16	6.48	9	2.16	14	5.81	6	10.00	5	7.25
นครหาดใหญ่	19	1.64	38	3.67	84	7.83	1	3.03	95,536	6.75	26,843	2.24	5	6.49	1	0.63	6	3.31	4	1.62	28	6.73	9	3.73	1	1.67	1	1.45
นครขอนแก่น	26	2.25	20	1.93	28	2.61	0	0.00	46,434	3.28	46,434	3.88	1	1.30	1	0.63	4	2.21	4	1.62	18	4.33	8	3.32	4	6.67	2	2.90
นครนครปฐม	14	1.21	15	1.45	30	2.80	1	3.03	22,641	1.60	22,641	1.89	4	5.19	1	0.63	2	1.10	5	2.02	7	1.68	6	2.49	0	0.00	1	1.45
นครนครศรีธรรมราช	46	3.98	15	1.45	28	2.61	1	3.03	31,286	2.21	22,026	1.84	1	1.30	7	4.40	3	1.66	2	0.81	3	0.72	4	1.65	1	1.67	8	11.59
นครนครสวรรค์	10	0.87	20	1.93	24	2.24	1	3.03	52,279	3.70	33,220	2.77	1	1.30	3	1.89	4	2.21	2	0.81	6	1.44	12	4.98	1	1.67	1	1.45
นครอุบลราชธานี	27	2.34	23	2.22	15	1.40	1	3.03	42,000	2.97	42,000	3.51	1	1.30	7	4.40	2	1.10	7	2.83	13	3.13	16	6.64	2	3.33	1	1.45
เมืองสุราษฎร์ธานี	18	1.56	18	1.74	24	2.24	0	0.00	34,350	2.43	27,761	2.32	1	1.30	3	1.89	5	2.76	2	0.81	11	2.64	6	2.49	2	3.33	1	1.45
เมืองภูเก็ต	9	0.78	27	2.61	27	2.52	1	3.03	18,392	1.30	13,612	1.14	2	2.60	4	2.52	2	1.10	9	3.64	13	3.13	1	0.41	3	5.00	1	1.45
นครสงขลา	18	1.56	21	2.03	15	1.40	1	3.03	12,821	0.91	12,544	1.05	1	1.30	1	0.63	3	1.66	6	2.43	6	1.44	5	2.07	1	1.67	1	1.45
เมืองกาญจนบุรี	6	0.52	13	1.26	9	0.84	0	0.00	4,640	0.33	4,640	0.39	1	1.30	3	1.89	2	1.10	6	2.43	1	0.24	4	1.66	1	1.67	1	1.45
นครอุดรธานี	22	1.90	25	2.42	12	1.12	1	3.03	37,237	2.63	25,807	2.15	0	0.00	1	0.63	0	0.00	2	0.81	15	3.61	1	0.41	0	0.00	1	1.45
นครลำปาง	45	3.89	20	1.93	7	0.65	1	3.03	24,352	1.72	22,952	1.92	0	0.00	2	1.26	5	2.76	7	2.83	3	0.72	3	1.24	2	3.33	2	2.90
เมืองชลบุรี	13	1.12	17	1.64	25	2.33	1	3.03	11,866	0.84	11,866	0.99	1	1.30	3	1.89	1	0.55	2	0.81	5	1.20	5	2.07	0	0.00	3	4.35
นครตรัง	11	0.95	4	0.39	14	1.30	1	3.03	14,320	1.01	9,407	0.79	2	2.60	2	1.26	3	1.66	1	0.40	6	1.44	3	1.24	1	1.67	1	1.45
นครนทบุรี	16	1.38	13	1.26	30	2.80	1	3.03	65,000	4.60	65,000	5.43	3	3.90	3	1.89	6	3.31	7	2.83	3	0.72	3	1.24	0	0.00	1	1.45
เมืองเชียงใหม่	40	3.46	10	0.97	15	1.40	0	0.00	28,295	2.00	28,345	2.37	2	2.60	2	1.26	2	1.10	1	0.40	1	0.24	6	2.49	1	1.67	1	1.45
เมืองสกลนคร	20	1.73	9	0.87	11	1.03	0	0.00	30,426	2.15	8,809	0.74	1	1.30	2	1.26	1	0.55	1	0.40	8	1.92	8	3.32	0	0.00	0	0.00
นครยะลา	19	1.64	27	2.61	18	1.68	0	0.00	17,431	1.23	12,110	1.01	1	1.30	5	3.14	5	2.76	6	2.43	10	2.40	3	1.24	4	6.67	1	1.45
นครนครศรีอยุธยา	34	2.94	26	2.51	21	1.96	0	0.00	16,362	1.16	11,168	0.93	0	0.00	1	0.63	5	2.76	4	1.62	5	1.20	5	2.07	1	1.67	1	1.45
เมืองฉะเชิงเทรา	6	0.52	13	1.26	8	0.75	0	0.00	15,743	1.11	15,743	1.31	1	1.30	5	3.14	2	1.10	2	0.81	2	0.48	1	0.41	0	0.00	3	4.35
เมืองสระบุรี	16	1.38	12	1.16	17	1.58	0	0.00	16,570	1.17	12,545	1.05	0	0.00	1	0.63	1	0.55	1	0.40	10	2.40	3	1.24	0	0.00	0	0.00
เมืองบุรีรัมย์	4	0.35	9	0.87	8	0.75	0	0.00	7,788	0.55	7,000	0.58	1	1.30	1	0.63	2	1.10	2	0.81	3	0.72	1	0.41	2	3.33	0	0.00
นครปากเกร็ด	18	1.56	14	1.35	23	2.14	0	0.00	81,889	5.79	80,475	6.72	1	1.30	3	1.89	7	3.87	7	2.83	4	0.96	0	0.00	0	0.00	1	1.45
เมืองร้อยเอ็ด	18	1.56	12	1.16	12	1.12	0	0.00	10,000	0.71	10,000	0.83	3	3.90	3	1.89	3	1.66	19	7.69	5	1.20	2	0.83	0	0.00	1	1.45
เมืองปราจีนบุรี	7	0.61	11	1.06	8	0.75	0	0.00	7,542	0.53	7,468	0.62	1	1.30	3	1.89	3	1.66	1	0.40	3	0.72	1	0.41	0	0.00	1	1.45
เมืองกระบี่	6	0.52	5	0.48	11	1.03	0	0.00	5,788	0.41	8,843	0.74	3	3.90	1	0.63	1	0.55	1	0.40	3	0.72	1	0.41	1	1.67	1	1.45
เมืองตาก	15	1.30	13	1.26	8	0.75	0	0.00	5,423	0.38	5,841	0.49	1	1.30	1	0.63	0	0.00	1	0.40	5	1.20	3	1.24	1	1.67	1	1.45

ตารางที่ ง - 3 (ต่อ)

เทศบาล	ศาลากลาง ร้อยละ	อุปกณ์ดับเพลิง ร้อยละ	จำนวนรถขนขยะ ร้อยละ	บำบัดน้ำเสีย ร้อยละ	จำนวนผู้ใช้ไฟฟ้า ร้อยละ	จำนวนผู้ใช้ก๊าซประปา ร้อยละ	สมาคมอาชีพ ร้อยละ	สมาคมด้านการส่งเสริม ร้อยละ	สมาคมอื่น ๆ ร้อยละ	มูลนิธิ ร้อยละ	สหกรณ์ ร้อยละ	หนังสือพิมพ์ท้องถิ่น ร้อยละ	สถานีวิทยุกระจายเสียง ร้อยละ	ศูนย์เยาวชน ร้อยละ
เมืองสุพรรณบุรี	11 0.95	15 1.45	19 1.77	1 3.03	5,606 0.40	5,100 0.43	0 0.00	2 1.26	1 0.55	4 1.62	5 1.20	4 1.66	0 0.00	1 1.45
นครระยอง	9 0.78	10 0.97	10 0.93	1 3.03	21,352 1.51	21,056 1.76	0 0.00	1 0.63	4 2.21	5 2.02	11 2.64	2 0.83	0 0.00	0 0.00
เมืองศรีสะเกษ	11 0.95	9 0.87	12 1.12	0 0.00	27,470 1.94	6,718 0.56	0 0.00	5 3.14	2 1.10	2 0.81	5 1.20	4 1.66	0 0.00	0 0.00
เมืองสุรินทร์	11 0.95	12 1.16	14 1.30	0 0.00	14,982 1.06	14,832 1.24	0 0.00	2 1.26	3 1.66	4 1.62	3 0.72	3 1.24	0 0.00	1 1.45
นครสมุทรปราการ	8 0.69	22 2.13	18 1.68	1 3.03	13,930 0.98	13,930 1.16	0 0.00	2 1.26	6 3.31	0 0.00	2 0.48	1 0.41	0 0.00	1 1.45
เมืองกาฬสินธุ์	10 0.87	13 1.26	8 0.75	0 0.00	8,576 0.61	8,085 0.67	1 1.30	1 0.63	2 1.10	1 0.40	5 1.20	2 0.83	1 1.67	1 1.45
เมืองแพร่	18 1.56	6 0.58	8 0.75	0 0.00	7,238 0.51	7,238 0.60	2 2.60	4 2.52	2 1.10	2 0.81	4 0.96	6 2.49	1 1.67	0 0.00
เมืองคทภบุรี	6 0.52	12 1.16	14 1.30	0 0.00	7,068 0.50	4,404 0.37	0 0.00	3 1.89	0 0.00	1 0.40	8 1.92	8 3.32	1 1.67	0 0.00
เมืองนราธิวาส	11 0.95	9 0.87	8 0.75	0 0.00	12,200 0.86	12,150 1.01	3 3.90	1 0.63	7 3.87	14 5.67	7 1.68	2 0.83	0 0.00	1 1.45
เมืองศรีราชา	4 0.35	4 0.39	3 0.28	1 3.03	8,314 0.59	10,605 0.89	0 0.00	1 0.63	0 0.00	1 0.40	2 0.48	3 1.24	0 0.00	1 1.45
เมืองมหาสารคาม	19 1.64	10 0.97	8 0.75	0 0.00	8,000 0.57	8,391 0.70	0 0.00	3 1.89	1 0.55	0 0.00	4 0.96	0 0.00	3 5.00	1 1.45
เมืองฉะเชิงเทรา	6 0.52	13 1.26	12 1.12	1 3.03	8,919 0.63	7,000 0.58	0 0.00	1 0.63	1 0.55	2 0.81	6 1.44	8 3.32	0 0.00	1 1.45
เมืองประจวบคีรีขันธ์	3 0.26	8 0.77	12 1.12	0 0.00	6,752 0.48	6,214 0.52	0 0.00	1 0.63	0 0.00	2 0.81	1 0.24	3 1.24	2 3.33	0 0.00
เมืองกำแพงเพชร	6 0.52	10 0.97	10 0.93	1 3.03	1,008 0.07	10,415 0.87	1 1.30	1 0.63	2 1.10	0 0.00	2 0.48	4 1.66	3 5.00	1 1.45
เมืองสิงห์บุรี	9 0.78	15 1.45	10 0.93	1 3.03	5,563 0.39	5,143 0.43	1 1.30	1 0.63	0 0.00	2 0.81	8 1.92	2 0.83	0 0.00	0 0.00
นครสมุทรสาคร	9 0.78	18 1.74	16 1.49	0 0.00	19,425 1.37	17,979 1.50	0 0.00	3 1.89	4 2.21	1 0.40	10 2.40	0 0.00	0 0.00	1 1.45
เมืองพิจิตร	16 1.38	11 1.06	6 0.56	0 0.00	11,502 0.81	7,680 0.64	0 0.00	1 0.63	2 1.10	6 2.43	8 1.92	1 0.41	0 0.00	1 1.45
เมืองหนองคาย	31 2.68	7 0.68	13 1.21	0 0.00	15,184 1.07	15,100 1.26	1 1.30	2 1.26	2 1.10	1 0.40	3 0.72	0 0.00	0 0.00	1 1.45
เมืองชุมพร	4 0.35	11 1.06	6 0.56	0 0.00	13,447 0.95	13,447 1.12	0 0.00	0 0.00	2 1.10	2 0.81	4 0.96	5 2.07	1 1.67	1 1.45
เมืองปัตตานี	13 1.12	10 0.97	7 0.65	0 0.00	12,047 0.85	10,453 0.87	1 1.30	4 2.52	1 0.55	3 1.21	6 1.44	0 0.00	0 0.00	0 0.00
เมืองเพชรบุรี	33 2.85	20 1.93	10 0.93	1 3.03	8,664 0.61	8,745 0.73	0 0.00	2 1.26	6 3.31	2 0.81	6 1.44	3 1.24	0 0.00	1 1.45
เมืองมุกดาหาร	21 1.82	5 0.48	6 0.56	0 0.00	7,900 0.56	7,540 0.63	2 2.60	1 0.63	8 4.42	1 0.40	6 1.44	2 0.83	0 0.00	0 0.00
เมืองสุโขทัยธานี	5 0.43	14 1.35	8 0.75	0 0.00	5,894 0.42	5,894 0.49	0 0.00	1 0.63	1 0.55	1 0.40	4 0.96	4 1.66	1 1.67	0 0.00
เมืองเดช	8 0.69	5 0.48	6 0.56	0 0.00	4,600 0.33	4,600 0.38	2 2.60	1 0.63	0 0.00	1 0.40	2 0.48	3 1.24	1 1.67	0 0.00
เมืองอุตรดิตถ์	10 0.87	14 1.35	9 0.84	0 0.00	10,890 0.77	8,457 0.71	0 0.00	4 2.52	3 1.66	0 0.00	4 0.96	3 1.24	0 0.00	1 1.45
เมืองเพชรบูรณ์	11 0.95	5 0.48	7 0.65	0 0.00	8,632 0.61	8,360 0.70	1 1.30	2 1.26	1 0.55	2 0.81	6 1.44	2 0.83	0 0.00	0 0.00
เมืองสมุทรสงคราม	40 3.46	12 1.16	4 0.37	0 0.00	8,764 0.62	8,435 0.70	0 0.00	1 0.63	0 0.00	3 1.21	3 0.72	2 0.83	0 0.00	0 0.00
เมืองบ้านโป่ง	4 0.35	9 0.87	8 0.75	0 0.00	5,406 0.38	5,406 0.45	1 1.30	0 0.00	1 0.55	1 0.40	2 0.48	0 0.00	0 0.00	1 1.45
เมืองแม่ฮ่องสอน	12 1.04	8 0.77	7 0.65	0 0.00	2,324 0.16	3,224 0.27	0 0.00	3 1.89	0 0.00	1 0.40	2 0.48	0 0.00	1 1.67	0 0.00

ตารางที่ 4-3 (ต่อ)

เทศบาล	ศาสนสถาน		อุปกณ์ดับเพลิง		จำนวนรถบขช		บำบัดน้ำเสีย		จำนวนผู้ใช้ไฟฟ้า		จำนวนผู้ใช้ประปา		สมาคมอาชีพ		สมาคมด้านการสงเคราะห์		สมาคมอื่นๆ		มูลนิธิ		สหกรณ์		หนังสือพิมพ์ท้องถิ่น		สถานีวิทยุกระจายเสียง		ศูนย์พัฒนา	
	ร้อยละ	ร้อยละ	ร้อยละ	ร้อยละ	ร้อยละ	ร้อยละ	ร้อยละ	ร้อยละ	ร้อยละ	ร้อยละ	ร้อยละ	ร้อยละ	ร้อยละ	ร้อยละ	ร้อยละ	ร้อยละ	ร้อยละ	ร้อยละ	ร้อยละ	ร้อยละ	ร้อยละ	ร้อยละ	ร้อยละ	ร้อยละ	ร้อยละ	ร้อยละ	ร้อยละ	
เมืองสระแก้ว	7	0.81	10	0.97	6	0.56	0	0.00	7,348	0.52	7,000	0.58	0	0.00	2	1.28	0	0.00	3	1.21	1	0.24	3	1.24	0	0.00	1	1.45
เมืองระนอง	51	4.41	7	0.68	6	0.56	0	0.00	6,138	0.43	5,246	0.44	0	0.00	1	0.63	2	1.10	0	0.00	8	1.92	1	0.41	2	3.33	0	0.00
เมืองปทุมธานี	7	0.81	10	0.97	5	0.47	0	0.00	5,047	0.36	4,856	0.41	0	0.00	1	0.63	2	1.10	1	0.40	2	0.48	1	0.41	0	0.00	0	0.00
เมืองกันตัง	3	0.26	6	0.58	11	1.03	0	0.00	3,385	0.24	3,385	0.28	1	1.30	1	0.63	2	1.10	1	0.40	1	0.24	0	0.00	0	0.00	0	0.00
เมืองพะเยา	13	1.12	9	0.87	7	0.65	1	3.03	7,590	0.54	7,245	0.60	0	0.00	2	1.28	3	1.68	1	0.40	1	0.24	0	0.00	0	0.00	0	0.00
เมืองแม่สอด	13	1.12	8	0.77	8	0.75	0	0.00	7,874	0.56	4,652	0.39	0	0.00	0	0.00	0	0.00	0	0.00	2	0.48	1	0.41	1	1.67	0	0.00
เมืองนครนายก	13	1.12	4	0.39	4	0.37	0	0.00	6,096	0.43	6,096	0.51	3	3.90	3	1.89	3	1.68	2	0.81	2	0.48	2	0.83	0	0.00	0	0.00
เมืองตราด	4	0.35	11	1.06	6	0.56	0	0.00	4,516	0.32	4,516	0.38	0	0.00	1	0.63	0	0.00	1	0.40	4	0.96	4	1.68	0	0.00	0	0.00
เมืองลำพูน	4	0.35	12	1.16	9	0.84	0	0.00	5,319	0.38	5,218	0.44	0	0.00	1	0.63	0	0.00	0	0.00	7	1.68	0	0.00	0	0.00	0	0.00
เมืองอุทัยธานี	9	0.78	12	1.16	6	0.56	0	0.00	7,251	0.51	6,983	0.58	0	0.00	1	0.63	0	0.00	0	0.00	5	1.20	2	0.83	0	0.00	0	0.00
เมืองสวรรคโลก	5	0.43	7	0.68	8	0.75	0	0.00	5,487	0.39	5,487	0.46	2	2.60	0	0.00	1	0.55	1	0.40	2	0.48	0	0.00	0	0.00	2	2.90
เมืองมาบตาพุด	11	0.85	14	1.35	12	1.12	0	0.00	2,346	0.17	3,693	0.31	0	0.00	0	0.00	1	0.55	2	0.81	0	0.00	0	0.00	0	0.00	0	0.00
เมืองบางบัวทอง	6	0.52	10	0.97	9	0.84	0	0.00	16,431	1.16	12,342	1.03	0	0.00	1	0.63	0	0.00	1	0.40	1	0.24	0	0.00	0	0.00	1	1.45
เมืองสตูล	5	0.43	9	0.87	7	0.65	0	0.00	18,401	1.30	4,275	0.36	0	0.00	1	0.63	0	0.00	1	0.40	3	0.72	0	0.00	0	0.00	0	0.00
เมืองน่าน	7	0.61	3	0.29	17	1.58	0	0.00	17,934	1.27	17,934	1.50	1	1.30	0	0.00	0	0.00	0	0.00	1	0.24	0	0.00	0	0.00	0	0.00
เมืองท่าช้าง	6	0.52	14	1.35	8	0.75	0	0.00	7,181	0.51	6,742	0.56	0	0.00	0	0.00	0	0.00	0	0.00	2	0.48	0	0.00	1	1.67	0	0.00
เมืองตะกั่วป่า	7	0.61	8	0.77	7	0.65	0	0.00	2,292	0.16	2,292	0.18	2	2.60	1	0.63	2	1.10	1	0.40	1	0.24	0	0.00	0	0.00	1	1.45
เมืองโพธาราม	4	0.35	9	0.87	8	0.75	0	0.00	3,680	0.26	3,672	0.31	0	0.00	0	0.00	0	0.00	2	0.81	2	0.48	0	0.00	0	0.00	0	0.00
เมืองขลุง	2	0.17	9	0.87	3	0.28	1	3.03	3,578	0.25	3,147	0.26	0	0.00	1	0.63	0	0.00	1	0.40	1	0.24	0	0.00	0	0.00	1	1.45
เมืองบางมูลนาก	2	0.17	8	0.77	4	0.37	0	0.00	3,079	0.22	3,079	0.26	0	0.00	0	0.00	0	0.00	2	0.81	1	0.24	0	0.00	0	0.00	1	1.45
เมืองชุมแสง	3	0.26	8	0.77	9	0.84	1	3.03	2,996	0.21	2,915	0.24	0	0.00	1	0.63	0	0.00	1	0.40	1	0.24	0	0.00	0	0.00	0	0.00
เมืองคูคต	8	0.69	2	0.19	15	1.40	0	0.00	17,561	1.24	10,486	0.88	0	0.00	0	0.00	1	0.55	0	0.00	1	0.24	0	0.00	0	0.00	0	0.00
เมืองปากพันธ์	9	0.78	7	0.68	7	0.65	0	0.00	5,200	0.37	5,125	0.43	1	1.30	0	0.00	1	0.55	2	0.81	2	0.48	0	0.00	0	0.00	1	1.45
เมืองกระทู้	1	0.09	6	0.58	4	0.37	0	0.00	3,968	0.28	4,296	0.36	0	0.00	1	0.63	0	0.00	1	0.40	1	0.24	1	0.41	0	0.00	1	1.45
เมืองบ้านหมี่	2	0.17	7	0.68	2	0.19	0	0.00	1,176	0.08	1,346	0.11	0	0.00	2	1.28	0	0.00	1	0.40	2	0.48	1	0.41	0	0.00	0	0.00
เมืองพระประแดง	6	0.52	7	0.68	11	1.03	0	0.00	2,068	0.15	1,952	0.16	1	1.30	1	0.63	1	0.55	0	0.00	0	0.00	0	0.00	0	0.00	0	0.00
เมืองเสนา	1	0.09	8	0.77	7	0.65	0	0.00	1,302	0.09	1,261	0.11	0	0.00	1	0.63	1	0.55	0	0.00	0	0.00	0	0.00	0	0.00	0	0.00
รวม	1158	100.0	1035	100.0	1073	100.0	33	100.0	1,414,435	100.0	1,198,064	100.0	77	100.0	159	100.0	181	100.0	247	100.0	416	100.0	241	100.0	60	100.0	69	100.0

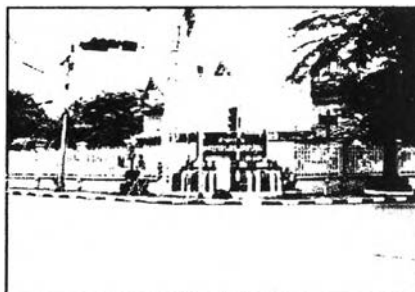
ที่มา : ประมวลผลจากแหล่งข้อมูลในบทที่ 3

ภาคผนวก จ

ตัวอย่างกิจกรรมการแยกย่อยและการผสมผสานในพื้นที่ศึกษา



เทศบาลเมืองพระประแดง



เทศบาลนครนครปฐม

กิจกรรม สถาบันเกี่ยวกับการแยกย่อยทางเศรษฐกิจ



ดิสเคานท์สโตร์ในเทศบาลนครสมุทรปราการ



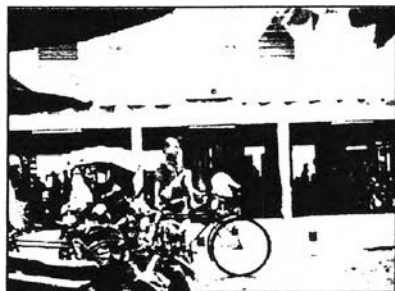
ตลาดกลางผักและผลไม้ในเทศบาลนครนครปฐม



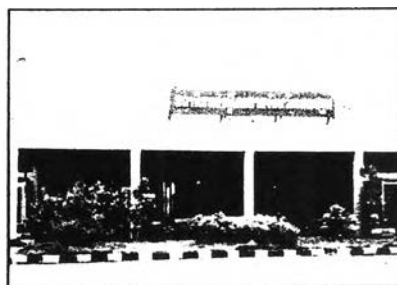
ธนาคารออมสินในเทศบาลเมืองพระประแดง



โรงเรียนมัธยมศึกษาเอกชนในเทศบาลเมืองพระประแดง



สถานีรถไฟในเทศบาลนครนครปฐม



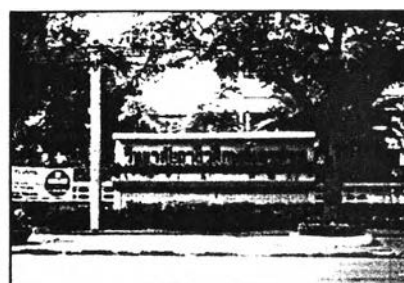
สถานีขนส่งในเทศบาลนครนครปฐม

กิจกรรม สถาบันที่เกี่ยวกับการแยกย่อยทางสังคม

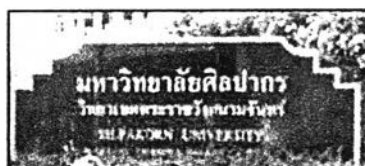
สถาบันการศึกษารัฐบาลในเทศบาลนครนครปฐม



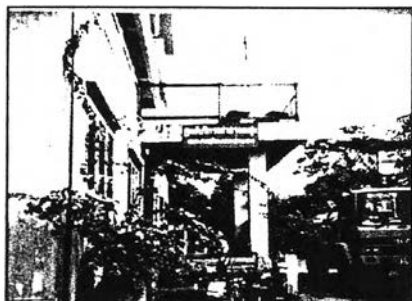
โรงเรียนมัธยมศึกษา



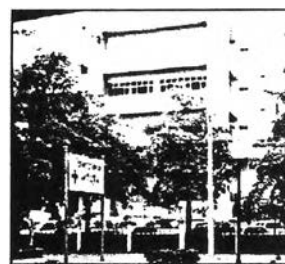
วิทยาลัยอาชีวศึกษานครปฐม



มหาวิทยาลัยศิลปากร วิทยาเขตพระราชวังสนามจันทร์



ศูนย์บริการสาธารณสุขในเทศบาลเมืองพระประแดง



โรงพยาบาลศูนย์ในเทศบาลนครนครปฐม

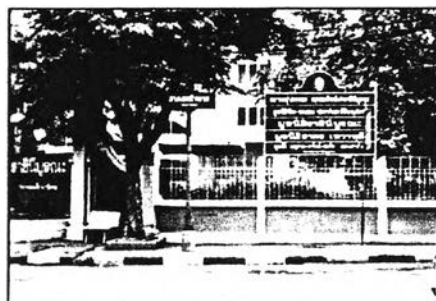


ห้องสมุดประชาชนเทศบาลเมืองพระประแดง

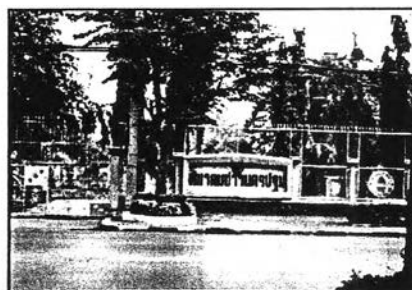


พิพิธภัณฑสถานแห่งชาติ พระปฐมเจดีย์

กิจกรรม สถาบันที่เกี่ยวกับการผสมผสานทางสังคม



มูลนิธิซึ่งตั้งอยู่ในเทศบาลนครนครปฐม



สมาคมชาวจังหวัดนครปฐม

ภาคผนวก จ

ตารางที่ จ - 1 การวิเคราะห์ Guttman Scale การแยกย่อยทางเศรษฐกิจของเทศบาล 85 แห่ง

ลำดับชั้นสเกล	เทศบาล	จำนวนโรงงานอุตสาหกรรม										
		บริษัทประกันภัย	บริษัทขนส่ง	สถานอาบอบนวด	สถานบันเทิง	โรงพยาบาลเอกชน	บริษัทน้ำดื่ม	วิทยาลัย/เทคนิค/พาณิชยการ เอกชน	บริษัทเงินทุนหลักทรัพย์	ดีสคานท์ไฮเตอร์	สาขาธนาคารแห่งประเทศไทย	
11	นครเชียงใหม่	1	1	1	1	1	1	1	1	1	1	1
	นครหาดใหญ่	1	1	1	1	1	1	1	1	1	1	1
	นครขอนแก่น	1	1	1	1	1	1	1	1	1	1	1
	นครลำปาง	1	1	1	1	1	1	1	0	1	1	1
	นครอุดรธานี	1	1	1	1	1	1	1	1	1	1	0
	นครนครราชสีมา	1	1	1	1	1	1	1	1	1	1	0
	นครนครปฐม	1	1	1	1	1	1	1	1	1	1	0
	นครนครศรีธรรมราช	1	1	1	1	1	0	1	1	1	1	0
	นครนครสวรรค์	1	1	1	1	1	1	1	1	1	1	0
	นครอุบลราชธานี	1	1	1	1	1	1	1	1	1	1	0
	เมืองสุราษฎร์ธานี	1	1	1	1	1	1	1	1	1	1	0
10	เมืองภูเก็ต	1	1	1	1	1	1	1	1	1	1	0
	เมืองกาญจนบุรี	1	1	1	1	1	1	1	1	1	1	0
	นครปากเกร็ด	1	1	1	1	1	1	1	1	1	1	0
	นครนนทบุรี	1	1	1	1	1	1	1	1	1	1	0
	เมืองเชียงราย	1	1	1	1	1	1	1	1	0	1	0
	เมืองสระบุรี	1	1	1	1		1	0	1	1	1	0
						1						
	เมืองร้อยเอ็ด	1	1	1	1	1	1	1	1	0	1	0
	นครสมุทรปราการ	1	1	1	1	1	1	0	1	1	1	0
	เมืองมาบตาพุด	1	1	1	1	1	1	1	0	1	1	0
	เมืองสุรินทร์	1	1	1	1	1	1	1	0	1	1	0
	นครสมุทรสาคร	1	1	1	1	1	1	0	0	1	1	0
	นครตรัง	1	1	1	1	1	1	1	0	1	0	0
	นครสงขลา	1	1	1	1	1	1	1	1	1	0	0
	นครยะลา	1	1	1	1	1	1	1	1	1	0	0
	เมืองชลบุรี	1	1	1	1	1	1	1	1	1	0	0
	เมืองสกลนคร	1	1	1	1	0	1	1	1	1	0	0
นครนครศรีอยุธยา	1	1	1	1	1	1	1	1	1	0	0	
เมืองฉะเชิงเทรา	1	1	1	1	1	1	0	1	1	0	0	

ตารางที่ ฉ - 1 (ต่อ)

ลำดับชั้นสเกล	เทศบาล	จำนวนโรงงานอุตสาหกรรม											
		บริษัทประกันภัย	บริษัทขนส่ง	สถานอาบอบนวด	สถานบันเทิง	โรงพยาบาลเอกชน	บริษัทน้ำดื่ม	วิทยาลัย/เทคนิค/พาณิชย์การเอกชน	บริษัทเงินทุนหลักทรัพย์	ดีสเคานท์โลโก้	สมาคมการค้าแห่งประเทศไทย		
9	เมืองปิตตานี	1	1	1	0	1	1	1	1	1	1	0	0
	เมืองบุรีรัมย์	1	1	1	0	1	1	1	0	1	0	0	
	เมืองตาก	1	1	1	1	1	1	1	1	1	0	0	
	นครระยอง	1	1	1	1	1	1	1	1	1	0	0	
	เมืองศรีสะเกษ	1	1	1	1	1	0	1	1	1	0	0	
	เมืองลพบุรี	1	1	1	1	1	0	0	1	1	0	0	
	เมืองสิงห์บุรี	1	1	1	1	0	1	1	1	1	0	0	
	เมืองอุตรดิตถ์	1	1	1	1	1	0	1	0	1	0	0	
	เมืองแม่ฮ่องสอน	1	1	1	1	1	0	1	0	1	0	0	
	เมืองกระบี่	1	1	1	1	1	0	1	1	1	0	0	
	เมืองมหาสารคาม	1	1	1	1	0	1	0	1	1	0	0	
	เมืองบ้านโป่ง	1	1	1	1	0	1	0	0	1	0	0	
	เมืองลำพูน	1	1	1	1	1	0	1	0	1	0	0	
	เมืองชุมพร	1	1	1	0	1	1	1	1	1	0	0	
	เมืองแม่สอด	1	1	1	1	1	1	1	1	0	0	0	
	เมืองสุพรรณบุรี	1	1	1	1	1	1	0	1	0	0	0	
	เมืองปราจีนบุรี	1	1	1	1	0	1	0	1	0	0	0	
	เมืองมุกดาหาร	1	1	1	1	1	1	1	1	0	0	0	
	เมืองประจวบคีรีขันธ์	1	1	0	1	1	0	1	1	0	0	0	
	เมืองกำแพงเพชร	1	1	1	1	0	1	1	1	0	0	0	
เมืองหนองคาย	1	1	1	1	1	1	0	1	0	0	0		
เมืองสุโขทัยธานี	1	1	1	1	0	1	1	1	0	0	0		
เมืองเลย	1	1	1	1	1	0	1	1	0	0	0		
8	เมืองพัทลุง	1	1	1	0	0	1	1	1	0	0	0	
	เมืองแพร่	1	1	1	1	1	1	1	0	0	0	0	
	เมืองนราธิวาส	1	1	1	1	1	0	1	0	0	0	0	
	เมืองระนอง	1	1	1	1	0	1	1	0	0	0	0	
	เมืองกันตัง	1	1	1	1	1	0	1	0	0	0	0	
เมืองสวรรคโลก	1	1	1	0	1	0	1	0	0	0	0		

ตารางที่ ๑ - 1 (ต่อ)

ลำดับชั้นสเกล	เทศบาล	จำนวนโรงงานอุตสาหกรรม										
		บริษัทประกันภัย	บริษัทขนส่ง	สถานอาบอบนวด	สถานบันเทิง	โรงพยาบาลเอกชน	บริษัทน้ำดื่ม	วิทยาลัย/เทคนิค/พาณิชย์การเอกชน	บริษัทเงินทุนหลักทรัพย์	ดีสเคานท์โลโก้	สาขานาคารแห่งประเทศไทย	
7	เมืองกาฬสินธุ์	1	1	0	1	1	1	1	0	0	0	0
	เมืองสมุทรสงคราม	1	1	1	1	1	1	0	0	0	0	0
	เมืองศรีราชา	1	1	1	0	1	1	0	0	0	0	0
	เมืองเพชรบุรี	1	1	1	0	1	1	0	0	0	0	0
	เมืองเพชรบูรณ์	1	1	1	1	0	1	0	0	0	0	0
6	เมืองปทุมธานี	1	1	1	1	1	1	0	0	0	0	0
	เมืองสระแก้ว	1	1	1	1	1	0	0	0	1	0	0
	เมืองบางบัวทอง	1	1	0	1	1	0	0	1	0	0	0
	เมืองแสนสุข	1	1	0	1	1	0	0	0	0	0	0
	เมืองพะเยา	1	1	1	0	1	0	0	0	0	0	0
5	เมืองตราด	1	1	1	1	1	0	1	0	0	0	0
	เมืองโพธาราม	1	1	1	1	0	0	0	0	0	0	0
	เมืองอุทัยธานี	1	1	1	1	0	0	0	0	1	0	0
4	เมืองนครนายก	1	1	1	1	0	0	0	1	0	0	0
	เมืองพิจิตร	1	1	1	0	0	1	0	0	1	0	0
	เมืองตะกั่วป่า	1	1	1	0	0	0	1	0	0	0	0
	เมืองสตูล	1	1	1	0	0	0	0	0	0	0	0
3	เมืองพระประแดง	1	1	1	0	0	0	0	0	0	0	0
	เมืองชุมแสง	1	1	0	0	0	1	0	0	0	0	0
	เมืองกระทุ่มแบน	1	1	0	0	0	0	0	0	0	0	0
2	เมืองบ้านหมี่	1	1	0	0	0	0	0	0	0	0	0
	เมืองคูคต	1	0	0	1	0	1	0	0	0	0	0
	เมืองท่าช้าง	1	0	0	0	0	0	0	1	0	0	0
	เมืองชลุง	1	0	1	0	0	0	0	0	0	0	0
	เมืองบางมูลนาก	1	0	0	0	0	0	0	0	0	0	0
1	เมืองปากพนัง	1	0	0	0	0	0	0	0	0	0	0
	เมืองเสนา	1	0	0	0	0	0	0	0	0	0	0
ข้อผิดพลาด		0	0	5	9	10	15	12	13	5	0	0

$$\text{Coefficient of Reproducibility} = 1 - \frac{69}{70} = 0.92$$

ตารางที่ ๑ - ๒ การวิเคราะห์ Guttman Scale การแยกย่อยทางสังคมของเทศบาล 85 แห่ง

ลำดับชั้นสเกล	เทศบาล										
		ศูนย์บริการสาธารณสุข	ห้องสมุดประชาชน	โรงเรียนมัธยมศึกษารัฐบาล	สนามกีฬาเอนกประสงค์	วิทยาลัย/เทคนิค/พาณิชยการ วิทยาลัย	สมาคมอาชีพ	บ่อน้ำบาดาล	มหาวิทยาลัย	หอสมุดแห่งชาติสาขา	
9	นครเชียงใหม่	1	1	1	1	1	1	1	1	1	
	นครนครราชสีมา	1	1	1	1	1	1	1	1	1	
	นครหาดใหญ่	1	1	1	1	1	1	1	1	1	
	นครนครปฐม	1	1	1	1	1	1	1	1	0	
	8	นครขอนแก่น	1	1	1	1	1	1	1	1	0
		นครนครศรีธรรมราช	1	1	1	1	1	1	1	0	0
		นครอุบลราชธานี	1	1	1	1	1	1	1	0	0
		นครตรัง	1	1	1	1	1	1	1	0	0
		นครสงขลา	1	1	1	1	1	1	1	0	1
นครนครสวรรค์		1	1	1	1	1	1	1	0	0	
เมืองภูเก็ต		1	1	1	1	1	1	1	0	0	
นครอุดรธานี		1	1	1	1	1	0	1	0	0	
เมืองชลบุรี		1	1	1	1	0	1	1	0	1	
เมืองกำแพงเพชร	1	1	1	1	1	1	1	0	0		
นครนนทบุรี	1	1	1	1	1	1	1	0	0		
เมืองสุพรรณบุรี	1	1	1	1	1	0	1	0	0		
เมืองสิงห์บุรี	1	1	1	0	1	1	1	0	0		
เมืองเพชรบุรี	1	1	1	1	1	0	1	0	0		
นครลำปาง	1	1	1	1	1	0	1	0	0		
นครระยอง	1	1	0	1	1	0	1	0	0		
7	นครสมุทรปราการ	1	1	1	1	1	0	1	0	0	
	เมืองกาญจนบุรี	1	1	1	1	1	1	0	0	1	
	เมืองสกลนคร	1	1	1	1	1	1	0	1	0	
	เมืองปราจีนบุรี	1	1	1	1	1	1	0	0	0	
	เมืองสุราษฎร์ธานี	1	1	1	1	1	1	0	0	0	
	เมืองเชียงราย	1	1	1	1	1	1	0	0	0	
	เมืองฉะเชิงเทรา	1	1	1	1	1	1	0	0	0	
	เมืองบุรีรัมย์	1	1	1	1	1	1	0	0	0	
	เมืองกระบี่	1	1	1	1	1	1	0	0	0	

ตารางที่ ๑ - 2 (ต่อ)

ลำดับชั้นสเกล	เทศบาล									
		ศูนย์บริการสาธารณสุข	ห้องสมุดประชาชน	โรงเรียนมัธยมศึกษารัฐบาล	สนามกีฬาเอนกประสงค์	วิทยาลัย/เทคนิค/พาณิชยการรัฐ	ศาลากลาง	บ่อน้ำบาดาล	มหาวิทยาลัย	หอสมุดแห่งชาติสาขา
	เมืองตาก	1	1	1	1	1	1	0	0	0
	เมืองกาฬสินธุ์	1	1	1	1	1	1	0	0	0
	เมืองนราธิวาส	1	1	1	1	1	1	0	0	0
	เมืองเพชรบูรณ์	1	1	1	1	1	1	0	0	0
	เมืองมุกดาหาร	1	1	1	1	1	1	0	0	0
	เมืองเลย	1	1	1	1	1	1	0	0	0
	นครยะลา	1	0	1	1	1	1	0	0	0
	นครปากเกร็ด	1	1	1	1	0	1	0	1	0
	เมืองร้อยเอ็ด	1	1	1	0	1	1	0	0	0
	เมืองแพร่	1	1	1	0	1	1	0	0	0
	เมืองปัตตานี	1	1	1	0	1	1	0	0	0
	เมืองกันตัง	1	1	0	1	1	1	0	0	0
6	เมืองบ้านโป่ง	1	1	1	1	0	1	0	0	0
	เมืองลพบุรี	1	1	1	1	1	0	0	0	0
	เมืองมหาสารคาม	1	1	1	1	1	0	0	1	0
	เมืองพิจิตร	1	1	1	1	1	0	1	0	0
	นครนครศรีอยุธยา	1	1	1	1	1	0	0	0	0
	เมืองสระบุรี	1	1	1	1	1	0	0	0	0
	เมืองศรีสะเกษ	1	0	1	1	1	0	0	0	0
	เมืองประจวบคีรีขันธ์	1	1	1	1	1	0	0	0	0
	เมืองพัทลุง	1	1	1	1	1	0	0	0	0
	เมืองสุโขทัยธานี	1	1	1	1	1	0	0	0	0
	เมืองแม่ฮ่องสอน	1	1	1	1	1	0	0	0	0
	เมืองสุรินทร์	1	1	1	1	1	0	0	0	0
	เมืองตราด	1	1	1	1	1	0	0	0	0
	เมืองชุมพร	1	1	1	1	1	0	0	0	0
	เมืองลำพูน	1	1	1	1	1	0	0	0	1
	เมืองอุดรดิตต์	1	1	0	1	1	0	0	0	0
5	เมืองสตูล	1	1	1	0	1	0	0	0	0

ตารางที่ ฉ - 2 (ต่อ)

ลำดับชั้นสเกล	เทศบาล										
		ศูนย์บริการสาธารณสุข	ห้องสมุดประชาชน	โรงเรียนมัธยมศึกษารัฐบาล	สนามกีฬาเอนกประสงค์	วิทยาลัย/เทคนิค/พาณิชยการรัฐบาล	สมาคมอาชีพ	บ่อน้ำบาดาล	มหาวิทยาลัย	หอสมุดแห่งชาติสาขา	
4	เมืองศรีราชา	1	1	1	1	0	0	1	0	0	
	เมืองนครนายก	1	1	0	1	0	1	0	0	0	
	เมืองแสนสุข	1	1	1	1	0	1	0	1	0	
	นครสมุทรสาคร	1	1	1	1	0	0	0	0	0	
	เมืองสมุทรสงคราม	1	1	1	1	0	0	0	0	0	
	เมืองปทุมธานี	1	1	1	1	0	0	0	0	0	
	เมืองพะเยา	1	1	1	1	0	0	1	0	0	
	เมืองอุทัยธานี	1	1	1	1	0	0	0	0	0	
	เมืองบางบัวทอง	1	1	1	1	0	0	0	0	0	
	เมืองท่าช้าง	1	1	1	1	0	0	0	0	0	
	เมืองสระแก้ว	1	1	1	1	0	0	0	0	0	
	เมืองคูคต	1	1	1	1	0	0	0	0	0	
	เมืองระนอง	1	0	1	1	0	0	0	0	0	
	เมืองบางมูลนาก	1	1	1	0	0	0	0	0	0	
	เมืองปากพนัง	1	1	1	0	0	1	0	0	0	
	เมืองพระประแดง	1	1	1	0	0	1	0	0	0	
	3	เมืองกระทุ่มแบน	1	1	1	0	0	0	0	0	0
		เมืองตะกั่วป่า	1	1	0	0	1	1	0	0	0
		เมืองหนองคาย	1	1	0	0	1	1	0	0	0
		เมืองบ้านหมี่	1	1	0	1	0	0	0	0	0
2	เมืองโพธาราม	1	1	0	1	0	0	0	0	0	
	เมืองชลุง	1	1	0	0	0	0	1	0	0	
	เมืองสวรรคโลก	1	1	0	0	0	1	0	0	0	
	เมืองแม่สอด	1	0	1	0	0	0	0	0	0	
	เมืองมาบตาพุด	1	0	1	0	0	0	0	0	0	
1	เมืองเสนา	1	0	1	0	0	0	0	0	0	
	เมืองชุมแสง	1	0	0	0	0	0	1	0	0	
ข้อผิดพลาด		0	3	7	7	5	12	5	4	4	

Coefficient of Reproducibility

$$= 1 - \frac{47}{48} = 0.94$$

ตารางที่ ๓ - 3 การวิเคราะห์ Guttman Scale การผสมผสานทางสังคมของเทศบาล 85 แห่ง

ลำดับชั้นสเกล	เทศบาล	สหกรณ์						
		สมาคมด้านการสงเคราะห์ มูลนิธิ สมาคมอื่น ๆ หนังสือพิมพ์ท้องถิ่น ศูนย์เยาวชน สถานีวิทยุกระจายเสียง						
7	นครเชียงใหม่	1	1	1	1	1	1	1
	นครนครราชสีมา	1	1	1	1	1	1	1
	นครหาดใหญ่	1	1	1	1	1	1	1
	นครขอนแก่น	1	1	1	1	1	1	1
	นครนครศรีธรรมราช	1	1	1	1	1	1	1
	นครนครสวรรค์	1	1	1	1	1	1	1
	นครอุบลราชธานี	1	1	1	1	1	1	1
	เมืองสุราษฎร์ธานี	1	1	1	1	1	1	1
	เมืองภูเก็ต	1	1	1	1	1	1	1
	นครสงขลา	1	1	1	1	1	1	1
	นครลำปาง	1	1	1	1	1	1	1
	นครตรัง	1	1	1	1	1	1	1
	เมืองเชียงราย	1	1	1	1	1	1	1
	นครยะลา	1	1	1	1	1	1	1
	นครนครศรีอยุธยา	1	1	1	1	1	1	1
	เมืองกระบี่	1	1	1	1	1	1	1
	เมืองกาฬสินธุ์	1	1	1	1	1	1	1
	เมืองกาญจนบุรี	1	1	1	1	1	1	1
	เมืองตาก	1	1	1	0	1	1	1
	เมืองกำแพงเพชร	1	1	0	1	1	1	1
	นครอุดรธานี	1	1	1	0	1	1	1
	เมืองชุมพร	1	0	1	1	1	1	1
	นครนครปฐม	1	1	1	1	1	1	0
	เมืองชลบุรี	1	1	1	1	1	1	0
	นครนนทบุรี	1	1	1	1	1	1	0
	เมืองร้อยเอ็ด	1	1	1	1	1	1	0
	เมืองปราจีนบุรี	1	1	1	1	1	1	0
	เมืองสุรินทร์	1	1	1	1	1	1	0
	เมืองนราธิวาส	1	1	1	1	1	1	0

ตารางที่ จ - 3 (ต่อ)

ลำดับชั้นสเกล	เทศบาล							
		สทกรณ	สมาคมด้านการสงเคราะห์	มูลนิธิ	สมาคมอื่นๆ	หนังสือพิมพ์ท้องถิ่น	ศูนย์เยาวชน	สถานีวิทยุกระจายเสียง
6	เมืองพัทลุง	1	1	1	1	1	1	0
	เมืองฉะเชิงเทรา	1	1	1	1	1	1	0
	นครปากเกร็ด	1	1	1	1	0	1	0
	เมืองสุพรรณบุรี	1	1	1	1	1	1	0
	เมืองพิจิตร	1	1	1	1	1	1	0
	เมืองหนองคาย	1	1	1	1	0	1	0
	เมืองเพชรบุรี	1	1	1	1	1	1	0
	เมืองสระแก้ว	1	1	1	0	1	1	0
	เมืองศรีราชา	1	1	1	0	1	1	0
	นครสมุทรปราการ	1	1	0	1	1	1	0
	เมืองอุดรดิตถ์	1	1	0	1	1	1	0
	เมืองกระทุ่มแบน	1	1	1	0	1	1	0
	เมืองสกลนคร	1	1	1	1	1	0	0
	นครระยอง	1	1	1	1	1	0	0
	เมืองสระบุรี	1	1	1	1	1	0	0
	เมืองบุรีรัมย์	1	1	1	1	1	0	1
	เมืองศรีสะเกษ	1	1	1	1	1	0	0
	เมืองแพร่	1	1	1	1	1	0	0
	เมืองมุกดาหาร	1	1	1	1	1	0	0
	เมืองสุโขทัยธานี	1	1	1	1	1	0	1
	เมืองลพบุรี	1	1	1	0	1	0	1
	เมืองประจวบคีรีขันธ์	1	1	1	0	1	0	1
	เมืองเลย	1	1	1	0	1	0	1
	เมืองสมุทรสงคราม	1	1	1	0	1	0	0
	เมืองระนอง	1	1	0	1	1	0	1
	เมืองเพชรบูรณ์	1	1	1	1	1	0	0
	เมืองปทุมธานี	1	1	1	1	1	0	0
	เมืองนครนายก	1	1	1	1	1	0	0
	เมืองตราด	1	1	1	0	1	0	0

ตารางที่ ๓ - 3 (ต่อ)

ลำดับชั้นสเกล	เทศบาล							
		สหกรณ์	สมาคมด้านการสงเคราะห์	มูลนิธิ	สมาคมอื่นๆ	หนังสือพิมพ์ท้องถิ่น	ศูนย์เยาวชน	สถานีวิทยุกระบายเสียง
5	เมืองสิงห์บุรี	1	1	1	0	1	0	0
	เมืองมหาสารคาม	1	1	0	1	0	1	1
	เมืองพะเยา	1	1	1	1	0	0	0
	เมืองตะกั่วป่า	1	1	1	1	0	1	0
	เมืองปัตตานี	1	1	1	1	0	0	0
	เมืองบ้านโป่ง	1	0	1	1	0	1	0
	เมืองกันตัง	1	1	1	1	0	0	0
	นครสมุทรสาคร	1	1	1	1	0	1	0
	เมืองสวรรคโลก	1	0	1	1	0	1	0
4	เมืองปากพนัง	1	0	1	1	0	1	0
	เมืองบางบัวทอง	1	1	1	0	0	1	0
	เมืองบ้านหมี่	1	1	1	0	1	0	0
	เมืองสตูล	1	1	1	0	0	0	0
	เมืองขลุง	1	1	1	0	0	1	0
	เมืองชุมแสง	1	1	1	0	0	0	0
3	เมืองแม่ฮ่องสอน	1	1	1	0	0	0	1
	เมืองอุทัยธานี	1	1	0	0	1	0	0
2	เมืองลำพูน	1	1	0	0	0	0	0
	เมืองบางมูลนาก	1	0	1	0	0	1	0
	เมืองแม่สอด	1	0	0	0	1	0	1
	เมืองท่าข้าม	1	0	0	0	0	0	1
	เมืองโพธาราม	1	0	1	0	0	0	0
	เมืองคูคต	1	0	0	1	0	0	0
	เมืองแสนสุข	1	0	0	0	0	0	0
1	เมืองมาบตาพุด	0	0	1	1	0	0	0
	เมืองพระประแดง	0	1	0	1	0	0	0
0	เมืองเสนา	0	1	0	1	0	0	0
ข้อผิดพลาด		0	6	8	15	5	9	10

Coefficient of Reproducibility

$$= \frac{1 - 53}{10} = 0.91$$

การวิเคราะห์การแยกย่อยทางเศรษฐกิจด้วยเทคนิค Multidimensional Scaling

Case Processing Summary

Cases

Valid		Missing		Total	
N	Percent	N	Percent	N	Percent
85	100	0	0	85	100

a Euclidean Distance used

Alscl Procedure Options

Iteration history for the 2 dimensional solution

Data Options-

การคำนวณค่า S-Stress convergence

	Iteration	S-stress	Improvement
Number of Rows (Observations/Matrix). 85			
Number of Columns (Variables) 85			
Number of Matrices 1	1	.15753	
Measurement Level Interval	2	.12449	.03304
Data Matrix Shape Symmetric	3	.12159	.00290
Type Dissimilarity	4	.12140	.00019
Approach to Ties Leave Tied	5	.12138	.00001
Conditionality	6	.12139	.00000

Matrix

Data Cutoff at000000

Model Options-

Iterations stopped because

Model Euclid

S-stress improvement is less than .000000

Maximum Dimensionality 2

Stress and squared correlation (RSQ) in distances

Minimum Dimensionality

2

Negative Weights Not Permitted

RSQ values are the proportion of variance of the scaled data

Output Options-

in the partition (row, matrix, or entire data) which

Job Option Header Printed

is accounted for by their corresponding distances.

Data Matrices Printed

Stress values are Kruskal's stress formula

Configurations and Transformations Plotted

1.

For

matrix

Output Dataset Not Created

Stress = .18140 RSQ = .95949

Initial Stimulus Coordinates Computed

Algorithmic Options-

Maximum Iterations 30

Convergence Criterion00000

Minimum S-stress00000

การวิเคราะห์การแยกย่อยทางเศรษฐกิจด้วยเทคนิค Multidimensional Scaling

Case Processing Summary

Cases

Valid		Missing		Total	
N	Percent	N	Percent	N	Percent
74	100	0	0	74	100

a Euclidean Distance used

Alsca Procedure Options

Iteration history for the 2 dimensional solution

Data Options-

การคำนวณค่า S-Stress convergence

Number of Rows (Observations/Matrix). 74
 Number of Columns (Variables) . . . 74
 Number of Matrices 1
 Measurement Level Interval
 Data Matrix Shape Symmetric
 Type Dissimilarity
 Approach to Ties Leave Tied

Iteration	S-stress	Improvement
1	.45037	
2	.34419	.10619
3	.33807	.00612
4	.33688	.00119
5	.33681	.00007

Conditionality

Iterations stopped because

Matrix

Data Cutoff at000000

S-stress improvement is less than .000100

Model Options-

Stress and squared correlation (RSQ) in distances

Model Euclid

Maximum Dimensionality 2

RSQ values are the proportion of variance of the scaled data in the partition (row, matrix, or entire data) which

Minimum Dimensionality

is accounted for by their corresponding distances.

2

Negative Weights Not Permitted

Stress values are Kruskal's stress formula

Output Options-

Job Option Header Printed

1.

For

Data Matrices Printed

matrix

Stress = .25742 RSQ =

.76215

Configurations and Transformations . Plotted

Output Dataset Not Created

Initial Stimulus Coordinates . . . Computed

Algorithmic Options-

Maximum Iterations 30

Convergence Criterion00000

Minimum S-stress00000

การวิเคราะห์การแยกย่อยทางสังคมด้วยเทคนิค Multidimensional Scaling

Case Processing Summary

Cases

Valid		Missing		Total	
N	Percent	N	Percent	N	Percent
85	100	0	0	85	100

a Euclidean Distance used

Alscl Procedure Options

Data Options-

Number of Rows (Observations/Matrix). 85

Number of Columns (Variables) . . . 85

Number of Matrices 1

Measurement Level Interval

Data Matrix Shape Symmetric

Type Dissimilarity

Approach to Ties Leave Tied

Conditionality

Matrix

Data Cutoff at000000

Model Options-

Model Euclid

Maximum Dimensionality 2

Minimum Dimensionality

2

Negative Weights Not Permitted

Output Options-

Job Option Header Printed

Data Matrices Printed

Configurations and Transformations Plotted

Output Dataset Not Created

Initial Stimulus Coordinates Computed

Algorithmic Options-

Maximum Iterations 30

Convergence Criterion00000

Minimum S-stress00000

Iteration history for the 2 dimensional solution

การคำนวณค่า S-Stress convergence

Iteration	S-stress	Improvement
1	.26685	
2	.19541	.07144
3	.19135	.00406
4	.19104	.00031
5	.19102	.00002
6	.19103	-.00001

Iterations stopped because

S-stress improvement is less than .00000

Stress and squared correlation (RSQ) in distances

RSQ values are the proportion of variance of the scaled data in the partition (row, matrix, or entire data) which is accounted for by their corresponding distances.

Stress values are Kruskal's stress formula

1.

For matrix

Stress = .21051 RSQ = .92515

การวิเคราะห์การแยกย่อยทางสังคมด้วยเทคนิค Multidimensional

Scaling

Case Processing Summary

Cases

Valid		Missing		Total	
N	Percent	N	Percent	N	Percent
62	100	0	0	62	100

a Euclidean Distance used

Alscl Procedure Options

Iteration history for the 2 dimensional solution

Data Options-

การคำนวณค่า S-Stress convergence

Number of Rows (Observations/Matrix). 62
 Number of Columns (Variables) . . . 62
 Number of Matrices 1
 Measurement Level Interval
 Data Matrix Shape Symmetric
 Type Dissimilarity
 Approach to Ties Leave Tied
 Conditionality

Iteration	S-stress	Improvement
0	.50073	
1	.49475	
2	.37004	.12471
3	.36220	.00784
4	.36120	.00100
5	.36117	.00003

Matrix

Data Cutoff at000000

Model Options-

Iterations stopped because

Model Euclid
 Maximum Dimensionality 2
 Minimum Dimensionality
 2
 Negative Weights Not Permitted

S-stress improvement is less than .00100
 Stress and squared correlation (RSQ) in distances

Output Options-

Job Option Header Printed
 Data Matrices Printed
 Configurations and Transformations . Plotted
 Output Dataset Not Created
 Initial Stimulus Coordinates . . . Computed

RSQ values are the proportion of variance of the scaled data
 in the partition (row, matrix, or entire data) which
 is accounted for by their corresponding distances.
 Stress values are Kruskal's stress formula
 1.
 For
 matrix
 Stress = .25281 RSQ = .74697

Algorithmic Options-

Maximum Iterations 30
 Convergence Criterion00000
 Minimum S-stress00000

การวิเคราะห์การผสมผสานทางสังคมด้วยเทคนิค Multidimensional Scaling

Case Processing Summary

Cases

Valid		Missing		Total	
N	Percent	N	Percent	N	Percent
85	100	0	0	85	100

a Euclidean Distance used

Alscl Procedure Options

Iteration history for the 2 dimensional solution

Data Options-

การคำนวณค่า S-Stress convergence

Number of Rows (Observations/Matrix). 85
 Number of Columns (Variables) 85
 Number of Matrices 1
 Measurement Level Interval
 Data Matrix Shape Symmetric
 Type Dissimilarity
 Approach to Ties Leave Tied
 Conditionality
 Matrix
 Data Cutoff at000000

Iteration	S-stress	Improvement
1	.18723	
2	.13716	.05007
3	.13518	.00197
4	.13512	.00006
5	.13512	.00000

Model Options-

Iterations stopped because

Model Euclid
 Maximum Dimensionality 2
 Minimum Dimensionality
 2
 Negative Weights Not Permitted

S-stress improvement is less than .000000
 Stress and squared correlation (RSQ) in distances

Output Options-

RSQ values are the proportion of variance of the scaled data in the partition (row, matrix, or entire data) which is accounted for by their corresponding distances.
 Stress values are Kruskal's stress formula

Job Option Header Printed
 Data Matrices Printed
 Configurations and Transformations Plotted
 Output Dataset Not Created
 Initial Stimulus Coordinates Computed
 Algorithmic Options-
 Maximum Iterations 30
 Convergence Criterion00000
 Minimum S-stress00000

1.
 For
 matrix
 Stress = .16083 RSQ =
 .95137

การวิเคราะห์การผสมผสานทางสังคมด้วยเทคนิค Multidimensional Scaling

Case Processing Summary

Cases

Valid		Missing		Total	
N	Percent	N	Percent	N	Percent
71	100	0	0	71	100

a Euclidean Distance used

Alscl Procedure Options

Data Options-

Number of Rows (Observations/Matrix). 71

Number of Columns (Variables) . . . 71

Number of Matrices 1

Measurement Level Interval

Data Matrix Shape Symmetric

Type Dissimilarity

Approach to Ties Leave Tied

Conditionality

Matrix

Data Cutoff at000000

Model Options-

Model Euclid

Maximum Dimensionality 2

Minimum Dimensionality

2

Negative Weights Not Permitted

Output Options-

Job Option Header Printed

Data Matrices Printed

Configurations and Transformations Plotted

Output Dataset Not Created

Initial Stimulus Coordinates Computed

Algorithmic Options-

Maximum Iterations 30

Convergence Criterion00000

Minimum S-stress00000

Iteration history for the 2 dimensional solution

การคำนวณค่า S-Stress convergence

Iteration	S-stress	Improvement
1	.31130	
2	.24861	.06270
3	.24596	.00264
4	.24543	.00054

Iterations stopped because

S-stress improvement is less than .001000

Stress and squared correlation (RSQ) in distances

RSQ values are the proportion of variance of the scaled data in the partition (row, matrix, or entire data) which is accounted for by their corresponding distances.

Stress values are Kruskal's stress formula

1.

For matrix

Stress = .20891 RSQ = .85855



ประวัติผู้เขียนวิทยานิพนธ์

นางสาว อภาวรรณ ไชพันธ์แก้ว เกิดเมื่อวันที่ 8 มกราคม 2521 ที่กรุงเทพมหานคร สำเร็จการศึกษาปริญญารัฐศาสตรบัณฑิต (สังคมวิทยาและมานุษยวิทยา) เกียรตินิยมอันดับสอง จากจุฬาลงกรณ์มหาวิทยาลัย ในปีพ.ศ. 2543 จากนั้นเข้าศึกษาต่อในหลักสูตรการวางแผนภาคและเมืองมหาบัณฑิต สาขาการวางแผนภาค ภาควิชาการวางแผนภาคและเมือง คณะสถาปัตยกรรมศาสตร์ จุฬาลงกรณ์มหาวิทยาลัย ในปีเดียวกัน