

บทที่ 3

สภาพทั่วไปของพื้นที่ศึกษา

การศึกษาในบทนี้มีวัตถุประสงค์เพื่อทำความเข้าใจประวัติความเป็นมา สภาพทั่วไปและปัญหาต่าง ๆ ของเทศบาลตำบลอุทัย ได้แก่ ด้านกายภาพ เศรษฐกิจ และสังคม การศึกษาข้อมูลด้านต่าง ๆ จะทำให้เข้าใจภาพรวมของพื้นที่ศึกษาได้ชัดเจนมากขึ้น โดยการรวบรวมข้อมูลจากวิธีการสำรวจพื้นที่ การสังเกตการณ์แบบมีส่วนร่วม เอกสารของหน่วยงานราชการต่าง ๆ ศึกษาข้อมูลจากประชาชน ผู้บริหารเทศบาล พนักงานเทศบาลและประชาชนในพื้นที่ การศึกษาโดยการเก็บรวบรวมข้อมูลจากหลาย ๆ แหล่งเป็นการตรวจสอบข้อมูลเพื่อหาข้อเท็จจริงของพื้นที่ศึกษา เพื่อใช้เป็นข้อมูลพื้นฐานประกอบการเสนอแนะแนวทางเพิ่มประสิทธิภาพการให้บริการสาธารณะ ของเทศบาลตำบลอุทัยต่อไป

3.1 ประวัติเทศบาลตำบลอุทัยและอำเภออุทัย

ประวัติโดยสังเขปตามเรื่องเล่าสืบต่อกันมาของเทศบาลตำบลอุทัย และอำเภออุทัยจากหนังสือของดีอำเภออุทัย ของสภาวัฒนธรรมอำเภออุทัย มีดังต่อไปนี้คือ เมื่อ พ.ศ.2309 กองทัพพม่ายกมาล้อมกรุงศรีอยุธยาโดยตั้งด่านอยู่ที่โพธิ์สามต้น กองทัพไทยที่ส่งกำลังออกไปสู้รบกับพม่าก็พ่ายแพ้กลับมาทุกครั้ง จึงจำเป็นต้องตั้งมั่นรักษากรุงศรีอยุธยาไว้

พระยาตากสิน (สิน) ขณะนั้นดำรงพระยศเป็นพระยาวชิรปราการ ได้รับพระบรมราชโองการโปรดเกล้าให้ลงมาเฝ้า ณ กรุงศรีอยุธยา และให้ไปปกครองเมืองกำแพงเพชร ซึ่งเป็นเวลาเดียวกันกับที่พม่ายกทัพมาล้อมกรุงศรีอยุธยาไว้แล้ว จึงโปรดเกล้าฯ ให้อยู่ช่วยรบ พระยาตากสิน (สิน) ได้เห็นความแตกแยกและการขาดความสามัคคีของแม่ทัพในกองทัพในกรุงศรีอยุธยา จึงได้พิจารณาใช้วิจารณ์ญาณอย่างรอบคอบแล้วเห็นว่ากรุงศรีอยุธยาคงจะต้องเสียแก่พม่าอย่างแน่นอน หากสู้รบต่อไปคงจะต้องตายหรือไม่ก็ตกเป็นเชลยจึงคิดหาทำเลที่ตั้งทัพใหม่เพื่อเตรียมกอบกู้อิสรภาพจากพม่า ดังนั้น ในวันเสาร์ขึ้น 4 ค่ำ เดือนยี่ ปีจอ อัฐศกจุลศักราช 1128 ซึ่งตรงกับวันที่ 3 มกราคม พ.ศ.2309 พระยาตาก (สิน) พร้อมด้วยทหารเอก 4 ท่าน คือหลวงพิชัยอาสา (พระยาพิชัยดาบหัก) หลวงพรหมเสนา ขุนอภัยภักดี และหมื่นราชเสนาห์ พร้อมด้วยทหารสมัครใจ 500 คน ได้ตีฝ่าวงล้อมของพม่าในเวลากลางคืน มุ่งหน้าไปทางทิศตะวันออก ทั้งทหารและม้าว่ายน้ำข้ามแม่น้ำป่าสัก ขึ้นฝั่งที่วัดพิชัย (ใกล้สะพานปืดีธารงค์) และควมม้าเรียบคลองบ้านกะมัง พระยาตาก (สิน) ได้สู้พลาง ถอยพลางเรื่อยมา ชาวบ้านตามรายทางได้ให้

ความช่วยเหลือสนับสนุนด้านเสบียงอาหาร อาวุธ ฯลฯ เช่น มอบข้าว ข้าวเม่า ข้าวคั่ว ข้าวตาก ให้เป็นอาหาร ทำธนูมอบให้เป็นอาวุธป้องกันตัว หมู่บ้านหนึ่งมีผู้หญิงชื่อ "โพ" เป็นหัวหน้านำชาวบ้านพร้อมกันสู้รบกับพม่าจนต้องเสียชีวิตเป็นจำนวนมาก และอีกหมู่บ้านหนึ่งมีพรานคนหนึ่ง มีอาชีพล่าสัตว์เป็นอาหาร เห็นกองทัพพระยาตาก (สิน) ยกมาเมื่อรู้ว่าเป็นกองทัพจากเมืองหลวง จึงให้การต้อนรับจัดที่พักค้างแรม จัดอาหารเลี้ยง โดยนายพรานเป็นผู้ล่าสัตว์มาเป็นอาหาร และเสบียงอาหารให้แก่กำลังพลพระยาตาก (สิน)

พม่าได้ยกทัพบุกไล่มาจนถึงหมู่บ้านอีกแห่งหนึ่งมีคลองแยกเป็นสามง่าม ขณะนั้นใกล้ฤดูตรงกับวันอาทิตย์ ขึ้น 5 ค่ำ เดือนยี่ ปีจอ อัฐศกจุลศักราช 1128 ตรงกับวันที่ 4 มกราคม 2309 พม่ายกกำลังติดตามมาอีก พระยาตาก (สิน) พร้อมด้วยกำลังพลจึงได้ตัดสินใจขึ้นมาออกต่อสู้โจมตีอย่างฉับพลันจนได้ชัยชนะสังหารทหารพม่าตายหมดสิ้น จากนั้นก็ได้เคลื่อนกำลังต่อไปมุ่งหน้าผ่านเมืองนครนายก ฉะเชิงเทรา มุ่งสู่เมืองจันทบุรี เพื่อผนึกกำลังกอบกู้เอกราช กลับคืนมา กองทัพพม่าหลังจากพ่ายแพ้พระยาตาก (สิน) ก็เลิกทัพกลับกรุงศรีอยุธยาไปตั้งกำลังทัพรักษากรุงศรีอยุธยา ที่ค่ายอ่าเภอบางปะหัน

ภายหลังการสถาปนากรุงศรีอยุธยาแล้ว พระยาตาก (สิน) ก็ได้กลับมายังหมู่บ้านที่เคยนำทัพผ่านหมู่บ้านที่ทำอาวุธให้ชื่อว่า "บ้านธนู" หมู่บ้านที่ให้เสบียงอาหารให้ชื่อว่า "บ้านข้าวเม่า" หมู่บ้านที่นางโพ และนายพรานกับพรรคพวกร่วมมือกันสู้รบพม่าให้ชื่อว่า "บ้านโพสาวหาญ" "บ้านพรานนก" บริเวณที่นำทัพมาถึงตอนสว่างพอดีให้ชื่อว่า "อุทัย" หมายความว่า "แสงอาทิตย์ยามรุ่งอรุณ" ซึ่งก็คือบริเวณตำบลอุทัยในปัจจุบันนี้ และคลองแยกเป็นสามง่าม จุดที่พระยาตาก (สิน) สู้รบกับพม่าจนเป็นฝ่ายได้ชัยชนะก็ให้ชื่อคลองนั้นว่า "คลองชนะ"

เมื่อก่อนนั้นอ่าเภออุทัย อยู่นอกกำแพงเมืองได้แบ่งเขตออกเป็นแขวง เรียกว่า แขวงขุนอุทัยมีขุนอุทัยเป็นขุนแขวงอาณาเขตตั้งแต่ทิศเหนือต่อจากแขวงขุนนคร ทางทิศใต้จดแม่น้ำเจ้าพระยา

ต่อมาในสมัยรัชกาลที่ 3 แห่งกรุงรัตนโกสินทร์ ได้แบ่งแขวงนครซีกซ้ายออกเป็น นครใหญ่ นครซีกขวาเป็นนครน้อย แบ่งแขวงเสนาตอนเหนือเป็นเสนาใหญ่ ตอนใต้เป็นเสนาน้อย แขวงอุทัยคงเดิมไว้

ครั้นสมัยพระยา ชาญวิฑิต(สิงโต) เป็นผู้รักษากรุง แบ่งแขวงอุทัยตอนเหนือ เรียกว่าอุทัยใหญ่ ตอนใต้เรียกว่าอุทัยน้อย

ในปี พ.ศ.2430 กรมพระยาดำรงราชานุภาพ เสนาบดี กระทรวงมหาดไทยได้จัดระเบียบการปกครองเสียใหม่ โดยจัดแบ่งการปกครองเป็นมณฑลเทศาภิบาลกรุงศรีอยุธยา

เป็นมณฑลอยุธยา ทรงดำริว่าแขวงนครใหญ่ นครน้อย มีพื้นที่กว้างขวาง จึงได้แบ่งแขวงนครใหญ่ ใหญ่ข้างเหนือเป็นอำเภอนครใหญ่ ข้างใต้เป็นอำเภอนครใน แขวงน้อยเป็น อำเภอนครน้อยตอนใต้เป็นอำเภอนครกลาง

พ.ศ.2450 ได้แบ่งแขวงอุทัยเป็นอำเภอ เรียกว่าอำเภออุทัยใหญ่ ตอนใต้เป็น อำเภอน้อย และใน พ.ศ. 2458 ได้มีการเปลี่ยนชื่ออำเภอต่าง ๆ มาเป็นชื่ออำเภอในปัจจุบัน โดย อำเภออุทัยน้อยเปลี่ยนชื่อเป็นอำเภอรังน้อย และอำเภออุทัยใหญ่ เปลี่ยนชื่อเป็นอำเภออุทัย

พ.ศ. 2479 ได้ประกาศยกฐานะตำบลโคกม่วง ตำบลกระจิว ตำบลหนองน้ำใส ในท้องที่อำเภออุทัยให้เป็นที่ตั้งอำเภอ เรียกว่ากิ่งอำเภอภาชี และโอนตำบลไผ่ล้อม ตำบลพระแก้ว ตำบลหญ้านาง อำเภอนครหลวงมาร่วมขึ้นเป็นกิ่งอำเภอภาชี มี 6 ตำบล ขึ้นกับอำเภออุทัยต่อมา พ.ศ.2496 ได้ยกฐานะกิ่งอำเภอภาชี เป็น“อำเภอภาชี” อำเภออุทัย จึงเหลือเขตการปกครอง เพียง 11 ตำบล ตั้งแต่บัดนั้นเป็นต้นมา

3.2 ลักษณะทางกายภาพ

3.2.1 ที่ตั้งและเขตการปกครอง

ก.ที่ตั้ง

เทศบาลตำบลอุทัย ตั้งขึ้นเมื่อ วันที่ 25 พฤษภาคม 2542 ตามพระราชบัญญัติเปลี่ยนแปลงฐานะของสุขาภิบาล เป็นเทศบาล พ.ศ.2542 ประกาศในราชกิจจานุเบกษา ฉบับกฤษฎีกา เล่ม 116 ตอนที่ 9 ก. ลงวันที่ 24 กุมภาพันธ์ 2542 โดยมีสำนักงานเทศบาล ตำบลอุทัย ตั้งอยู่ที่ หมู่ที่ 1 ตำบลอุทัย อำเภออุทัย จังหวัดพระนครศรีอยุธยา

เทศบาลตำบลอุทัย มีเนื้อที่ประมาณ 3.93 ตารางกิโลเมตร ประกอบด้วยพื้นที่ ในเขตตำบล อุทัย 7 หมู่บ้าน คือ

หมู่ที่ 1 (บ้านสามง่าม) หมู่ที่ 2 (บ้านโรงนอก) หมู่ที่ 3 (บ้านโรงใน)

หมู่ที่ 4 (บ้านยายกะตา) หมู่ที่ 11 (บ้านชายสิงห์) หมู่ที่ 12 (บ้านชายสิงห์)

หมู่ที่ 13 (บ้านชายสิงห์)

ซึ่งจากการตรวจสอบแผนที่แนบท้ายประกาศราชกิจจานุเบกษา พบว่าทุกหมู่บ้านอยู่ในเขตเทศบาลตำบลอุทัยบางส่วน

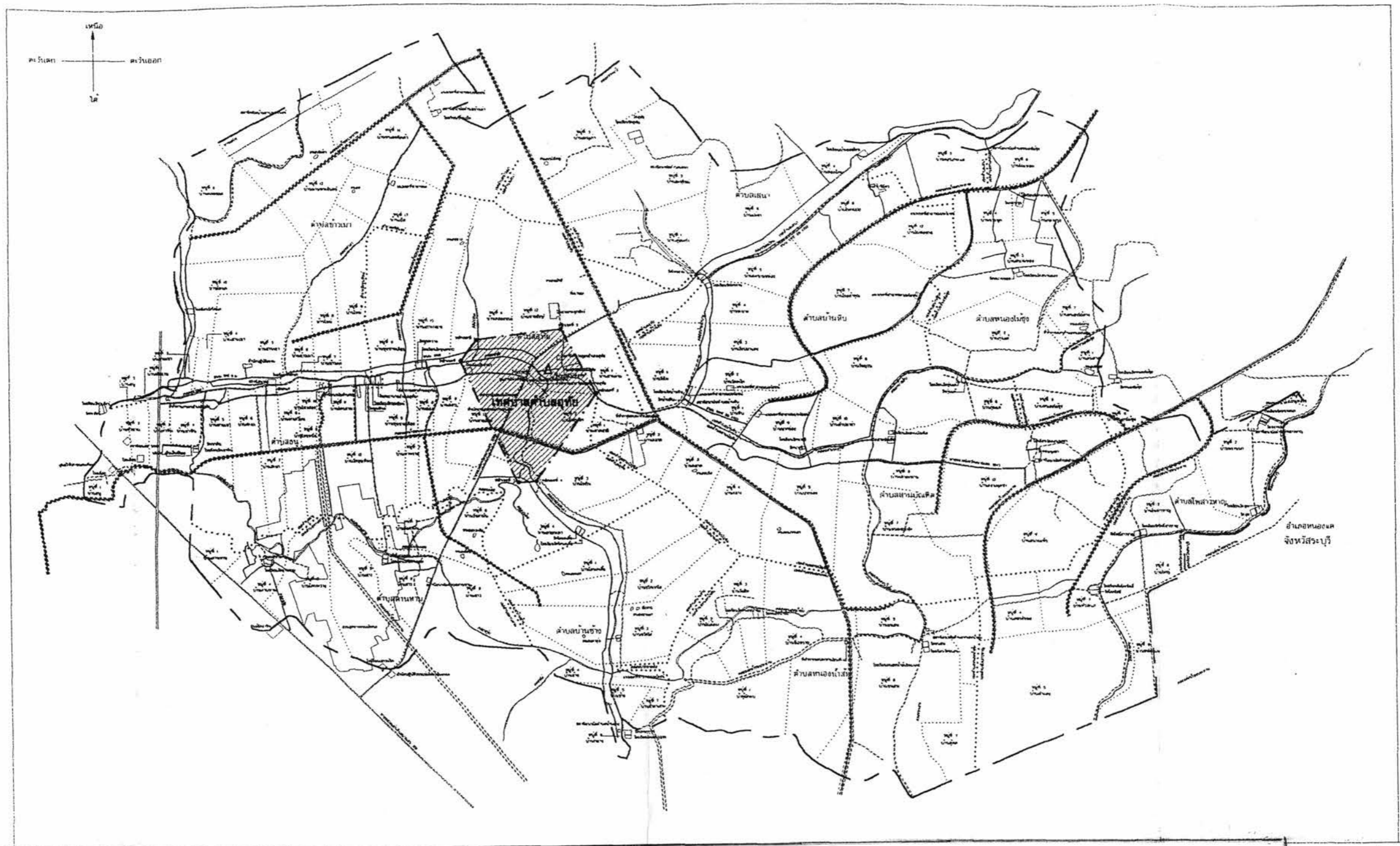
เทศบาลมีอาณาเขตติดต่อ ดังนี้

ทิศเหนือ ติดต่อกับตำบลเสนาและ ตำบลข้าวเม่า อำเภออุทัย

ทิศตะวันออก ติดต่อกับตำบลบ้านหีบ และ ตำบลสามบัณฑิต อำเภออุทัย

ทิศตะวันตก ติดต่อกับสภาตำบลอุทัย อำเภออุทัย จังหวัดพระนครศรีอยุธยา

ทิศใต้ ติดต่อกับตำบลคานหาม และ ตำบลบ้านช้าง อำเภออุทัย



การประเมินความพึงพอใจในประสิทธิภาพการให้บริการสาธารณะ เทศบาลตำบลอุทัย จังหวัดพระนครศรีอยุธยา

แผนที่
3-2

แสดง : ที่ตั้งเทศบาลตำบลอุทัย

ที่มา : เทศบาลตำบลอุทัย

เครื่องหมาย

- — — — — เขตอำเภอ
- • • • • เขตตำบล
- — — — — เขตเทศบาล
- ==== ทางหลวง ถนน ซอย
- - - - - ถนนลูกรัง พื้นถนนอ่อน
- +++++ ทางรถไฟ
- ||||| สะพาน
- ~~~~~ แม่น้ำ คลอง ห้วย
- ===== คลองส่งน้ำ คลองระบายน้ำ
- o o o o o หนอง บึง อ่างเก็บน้ำ



ข.เขตการปกครอง

จังหวัดพระนครศรีอยุธยา(แผนที่ 3-1) แบ่งเขตการปกครอง เป็น 16 อำเภอ 199 ตำบล 1,449 หมู่บ้านมีเทศบาลนคร 1 แห่ง เทศบาลเมือง 1 แห่ง เทศบาลตำบล 25 แห่ง องค์การบริหารส่วนจังหวัด 1 แห่ง และ องค์การบริหารส่วนตำบล 1 แห่ง

อำเภออุทัย (แผนที่3-2)แบ่งเขตการปกครองตาม พ.ร.บ.ลักษณะปกครองท้องที่ พ.ศ.2457 แบ่งการปกครองออกเป็น 11 ตำบล 107 หมู่บ้าน มีหน่วยการบริหารราชการส่วนท้องถิ่น จำนวน 10 แห่ง แยกเป็นเทศบาลตำบล 1 แห่ง องค์การบริหารส่วนตำบล 9 แห่ง และมีการปกครองรูปแบบสภาตำบล 2 แห่ง

เทศบาลตำบลอุทัยเป็นองค์กรปกครองท้องถิ่น รูปแบบหนึ่งที่มีปัจจุบันอยู่ในการกำกับดูแลของนายอำเภออุทัย และผู้ว่าราชการจังหวัดพระนครศรีอยุธยา (ตามความใน มาตรา 71 แห่งพระราชบัญญัติเทศบาล พ.ศ.2496)

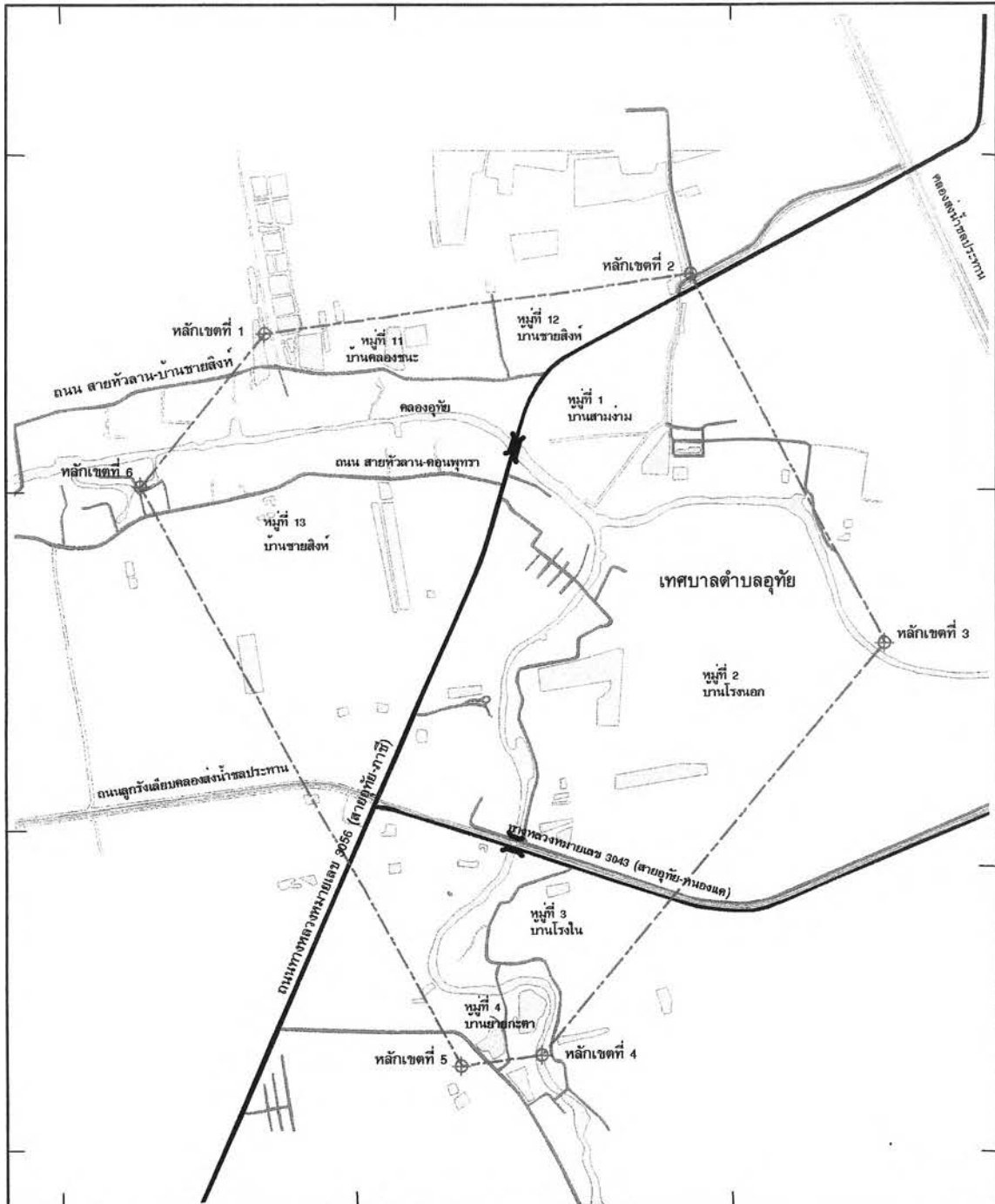
3.2.2 ลักษณะภูมิประเทศ

เทศบาลตำบลอุทัย (แผนที่3-3) ตั้งอยู่ในอำเภออุทัย ซึ่งอำเภออุทัยเป็นอำเภอหนึ่งในจำนวน 16 อำเภอ ของจังหวัดพระนครศรีอยุธยา ตั้งอยู่ทางทิศตะวันออกของจังหวัด และอยู่ห่างจากจังหวัด ประมาณ 16 กิโลเมตร มีเนื้อที่ประมาณ 186.80 ตารางกิโลเมตร หรือประมาณ 116,750 ไร่

มีอาณาเขตติดต่อกับอำเภอใกล้เคียง ดังนี้

ทิศเหนือ	ติดต่อกับ	อำเภอนครหลวง และอำเภอภาชี
ทิศใต้	ติดต่อกับ	อำเภอวังน้อย และอำเภอภาชี
ทิศตะวันออก	ติดต่อกับ	อำเภอหนองแค จังหวัดสระบุรี
ทิศตะวันตก	ติดต่อกับ	อำเภอพระนครศรีอยุธยา

ลักษณะภูมิประเทศ โดยทั่วไปเป็นที่ราบลุ่ม มีระบบชลประทานเต็มพื้นที่เหมาะแก่การทำนาดำและนาหว่าน เฉพาะพื้นที่ทางด้านตะวันออกของอำเภอสามารถทำนาปรังได้เนื่องจากได้รับน้ำจากโครงการชลประทานนครหลวง



การประเมินความพึงพอใจในประสิทธิภาพการให้บริการสาธารณะ
เทศบาลตำบลอุทัย จังหวัดพระนครศรีอยุธยา

แผนที่ 3-3

แสดง : แนวเขตเทศบาลตำบลอุทัย

เครื่องหมาย

- เขตเทศบาลตำบล
- ทางหลวง
- ถนน รพช. และ อบจ.
- ถนน คสล. 6 เมตร
- ถนนซอย
- ถนนลูกรัง
- แม่น้ำ ลำคลอง



ที่มา : เทศบาลตำบลอุทัย

3.2.3 ลักษณะภูมิอากาศ

ในจังหวัดพระนครศรีอยุธยา มีสภาพภูมิอากาศเป็นทุ่งหญ้าเมืองร้อนหรือทุ่งหญ้าสะวันนา (Tropical Savana Climate) มีสภาพภูมิอากาศเช่นเดียวกับจังหวัดอื่น ๆ ในบริเวณ ภาคกลางของประเทศไทย คือ รับลมมรสุมตะวันออกเฉียงเหนือในหน้าหนาว และรับลมมรสุมตะวันตกเฉียงใต้จากอ่าวไทยโดยตรงทำให้ฝนตกติดต่อกันเป็นเวลานานมีอุณหภูมิสูงสุดเฉลี่ย 31 องศาเซลเซียส อุณหภูมิต่ำสุดเฉลี่ย 24 องศาเซลเซียส ปริมาณน้ำฝนเฉลี่ยทั้งจังหวัดประมาณ 1342.7 มิลลิเมตร มีฤดูกาลแบ่งออกเป็น 3 ฤดู ดังนี้ คือ

1) ฤดูฝน เริ่มประมาณเดือนพฤษภาคม หรือต้นเดือนมิถุนายน จนถึงเดือนตุลาคม ตั้งแต่เดือนพฤษภาคมหรือต้นเดือนมิถุนายน ฝนเริ่มตกและจะตกถี่ขึ้นในเดือนสิงหาคมหรือเดือนกันยายน ซึ่งเป็นเดือนที่มีฝนตกชุกที่สุดของจังหวัดพระนครศรีอยุธยา ฝนที่ตกในระยะนี้ได้รับอิทธิพลจากลมมรสุมตะวันตกเฉียงใต้ส่วนหนึ่ง อีกส่วนหนึ่งเป็นอิทธิพลของพายุดีเปรสชันจากทะเลจีนใต้ ในช่วงกลางเดือนตุลาคมฝนจะเริ่มน้อยลง รวมระยะเวลาของฤดูฝนประมาณ 5 เดือน

2) ฤดูหนาว เริ่มประมาณเดือนพฤศจิกายนจนถึงเดือนมกราคม ตั้งแต่เดือนพฤศจิกายนจะเป็นระยะเปลี่ยนฤดูจากฤดูฝนเข้าสู่ฤดูหนาว คือ ลมมรสุมตะวันตกเฉียงใต้เริ่มอ่อนลง ลมมรสุมตะวันออกเฉียงเหนือเข้ามาแทนที่ จึงนับว่าย่างเข้าสู่ฤดูหนาว ซึ่งอุณหภูมิจะไม่ลดต่ำมากนักเพราะจังหวัดพระนครศรีอยุธยา อยู่ปลายลมมรสุมตะวันออกเฉียงเหนือและอยู่ใกล้อ่าวไทยไอน้ำจากทะเลทำให้หนาวน้อยลง รวมระยะเวลาของฤดูหนาวประมาณ 3 เดือน

3) ฤดูร้อน เริ่มประมาณเดือนกุมภาพันธ์ถึงเดือนเมษายน ตั้งแต่เดือนกุมภาพันธ์อิทธิพลของลมมรสุมตะวันออกเฉียงเหนือเริ่มอ่อนลงทำให้อากาศเริ่มร้อน และจะร้อนอบอ้าวที่สุดในเดือนเมษายน สาเหตุเพราะการแผ่รังสีของดวงอาทิตย์และการถูกปกคลุมด้วยความกดอากาศสูงจากทะเลจีนใต้และมหาสมุทรแปซิฟิก ซึ่งเป็นต้นกำเนิดของกระแสลมตะวันออกเฉียงใต้ที่พัดเข้าสู่อ่าวไทย ทำให้อากาศร้อนมากขึ้น แต่จังหวัดพระนครศรีอยุธยา ยังไม่ร้อนมากที่สุดเพราะมีแม่น้ำลำคลองมากมายจึงช่วยคลายความร้อนลงได้บ้าง รวมระยะเวลาของฤดูร้อน ประมาณ 4 เดือน

3.2.4 ทรัพยากรน้ำ

ก. แหล่งน้ำผิวดิน

อำเภออุทัย มีแหล่งน้ำผิวดินที่สำคัญ ดังนี้

- 1) คลองข้าวเม่า ไหลจากแม่น้ำป่าสักผ่านตำบลข้าวเม่า ตำบลธนู ตำบลอุทัย และ มาบรรจบ กับ คลองบ้านหีบ ที่ด้านใต้ อำเภออุทัย
- 2) คลองบ้านหีบ ไหลผ่านตำบลบ้านหีบ ตำบลเสนา
- 3) คลองสามบัณฑิต ไหลผ่านตำบลอุทัย ตำบลสามบัณฑิต ตำบลหนองน้ำส้ม
- 4) คลองยายกะตา ไหลผ่านตำบลอุทัย ตำบลบ้านช้าง

ตำบลอุทัย มีแหล่งน้ำผิวดินที่สำคัญ ดังนี้

- 1) คลองอุทัย หรือชาวบ้านเรียกว่าคลองสามง่าม เป็นคลองธรรมชาติ ไหลผ่าน หมู่ที่ 1 และหมู่ที่ 5 ถึงหมู่ที่ 12
- 2) คลองช่องสะเดา เป็นคลองธรรมชาติ ไหลผ่าน หมู่ที่ 2 ถึงหมู่ที่ 4
- 3) คลองชลประทานนครหลวง ไหลผ่านหมู่ที่ 1
- 4) คลองส่งน้ำขวา 3 เป็นคลองที่แยกมาจากคลองชลประทาน ไหลผ่านหมู่ที่ 2 และหมู่ที่ 3

โดยแหล่งน้ำดังกล่าวเกษตรกรใช้น้ำเพื่อการเกษตร อุปโภค – บริโภค และเป็นเส้นทางคมนาคม

ข. แหล่งน้ำชลประทาน

จังหวัดพระนครศรีอยุธยา มีโครงการชลประทานทั้งสิ้น 13 โครงการ โดยพื้นที่อำเภออุทัยทั้งหมด อยู่ในความควบคุมส่งน้ำ ระบายน้ำ ทั้งในฤดูนาปี และฤดูแล้ง โดยมีคลองชลประทานในแนวเหนือ – ใต้ แยกจากแม่น้ำป่าสักที่อำเภอท่าเรือลงมาจนถึงคลองรังสิต และมีคลองชลประทานในแนวตะวันออกและตะวันตกเชื่อมระหว่างแม่น้ำป่าสักที่เกาะเมืองกับคลองดังกล่าวโดยมีแหล่งน้ำชลประทาน ที่สำคัญ 2 โครงการ ดังนี้ คือ

- 1) โครงการส่งน้ำและบำรุงรักษานครหลวง ควบคุมการส่งน้ำ ระบายน้ำในท้องที่ตำบลบ้านหีบ ตำบลเสนา ตำบลข้าวเม่า ตำบลธนู ตำบลอุทัย ตำบลสามบัณฑิต หมู่ที่ 1 – 4 ตำบลหนองน้ำส้ม หมู่ที่ 1- 5 และตำบลบ้านช้าง ตำบลคานหาม
- 2) โครงการชลประทานป่าสักใต้ ควบคุมการส่งน้ำ – ระบายน้ำ ในท้องที่ตำบลหนองไม้ซุง ตำบลสามบัณฑิต ตำบลโพสาวหาญและตำบลหนองน้ำส้ม

ค. น้ำบาดาล

ชั้นบาดาลบริเวณจังหวัดพระนครศรีอยุธยา เป็นชั้นน้ำที่มีแรงดัน (Confined Aquifer) เพราะฉะนั้นระดับน้ำบาดาลจะขึ้นมาอยู่ในบ่อบาดาลเหนือระดับของชั้นน้ำ ระดับน้ำบาดาลในอำเภออุทัย มีระดับน้ำบาดาลจากผิวดิน 1-8 เมตร ชนิดของหินให้น้ำบาดาล คือ ทรายและกรวด ความลึกเฉลี่ย 95 –110 เมตร สำหรับปริมาณน้ำบาดาลพบว่าพื้นที่อำเภออุทัยส่วนใหญ่มีปริมาณน้ำระหว่าง 45-200 แกลลอนต่อนาที น้ำมีคุณภาพดี โดยมีพื้นที่บางบริเวณมีปริมาณน้ำ 20 แกลลอนต่อนาทีน้ำมีคุณภาพปานกลาง และ ปริมาณน้ำน้อยกว่า 20 แกลลอนต่อนาที คุณภาพน้ำดี

3.2.5 การคมนาคมและขนส่ง

ก. การคมนาคมและขนส่งของเทศบาลตำบลอุทัย

เทศบาลตำบลอุทัย สามารถเข้าถึงโดยการใช้การคมนาคมขนส่งทางบก และทางน้ำ แต่ปัจจุบันการคมนาคมขนส่งทางถนนได้รับความนิยมมากเพราะสะดวกและรวดเร็ว การคมนาคมติดต่อระหว่างอำเภอและจังหวัด รวมทั้งการคมนาคมภายในตำบล มีรายละเอียดเส้นทาง ดังนี้คือ

ก.ทางน้ำ ได้อาศัยลำน้ำ ได้แก่ คลองสามง่ามหรือคลองอุทัย เป็นเส้นทางที่สำคัญในการสัญจรไปมาระหว่างหมู่บ้านตำบล

ข.ทางบก ได้แก่ถนนต่าง ๆ ดังต่อไปนี้ คือ

- 1) ทางหลวงจังหวัด หมายเลข 3056 (สายอุทัย-ภาชี)
- 2) ทางหลวงจังหวัด หมายเลข 3043 (สายอุทัย-หนองแค)
- 3) ถนน สายห้วยลาน –บ้านขายสิงห์ (อยู่ในความรับผิดชอบของ รพช.)
- 4) ถนนสายห้วยลาน – ดอนพุทรา (อยู่ในความรับผิดชอบของ กรมโยธาธิการ)

นอกจากถนนเหล่านี้แล้ว เทศบาลตำบลอุทัยมีถนนคอนกรีตเสริมเหล็กระหว่างหมู่บ้านต่าง ๆ และถนนดินลูกรัง เป็นถนนที่เชื่อมกันระหว่างหมู่บ้าน รวมทั้งชลประทานจังหวัดพระนครศรีอยุธยาได้ปรับปรุงคันคลองชลประทานสาย 3 ขวา ให้เป็นถนนสามารถใช้ในการสัญจรไปมาระหว่างหมู่บ้านและตำบลได้อีกทางหนึ่งด้วย

ข. ระบบขนส่งสาธารณะ

สถานีรถประจำทางที่เทศบาลตำบลอุทัยให้บริการ ตั้งอยู่ที่บริเวณวัดโคกช้าง มีรถประจำทางที่เข้า – ออก จำนวน 4 สาย ดังนี้คือ

- 1) รถโดยสารสีฟ้า บริการเส้นทางจากอุทัย ผ่านวัดสะแก ถึงตลาดหัวรอ
- 2) รถโดยสารสีส้ม บริการเส้นทางจากอุทัย ผ่านสวนอุตสาหกรรมโรจนะถึง
เจ้า-พรหม
- 3) รถโดยสารสีฟ้า จากอุทัย ผ่านดอนพุทราถึงหนองตาโล่ สระบุรี
- 4) รถโดยสารสีฟ้า จากเจ้าพรหม ผ่านอุทัย บ้านหีบ ถึงหนองงูเห่าล้อม

ซึ่งถือได้ว่าเทศบาลตำบลอุทัย เป็นเทศบาลที่มีการคมนาคมขนส่งทางถนนที่สามารถติดต่อกับพื้นที่รอบๆ ได้ทุกทิศทาง

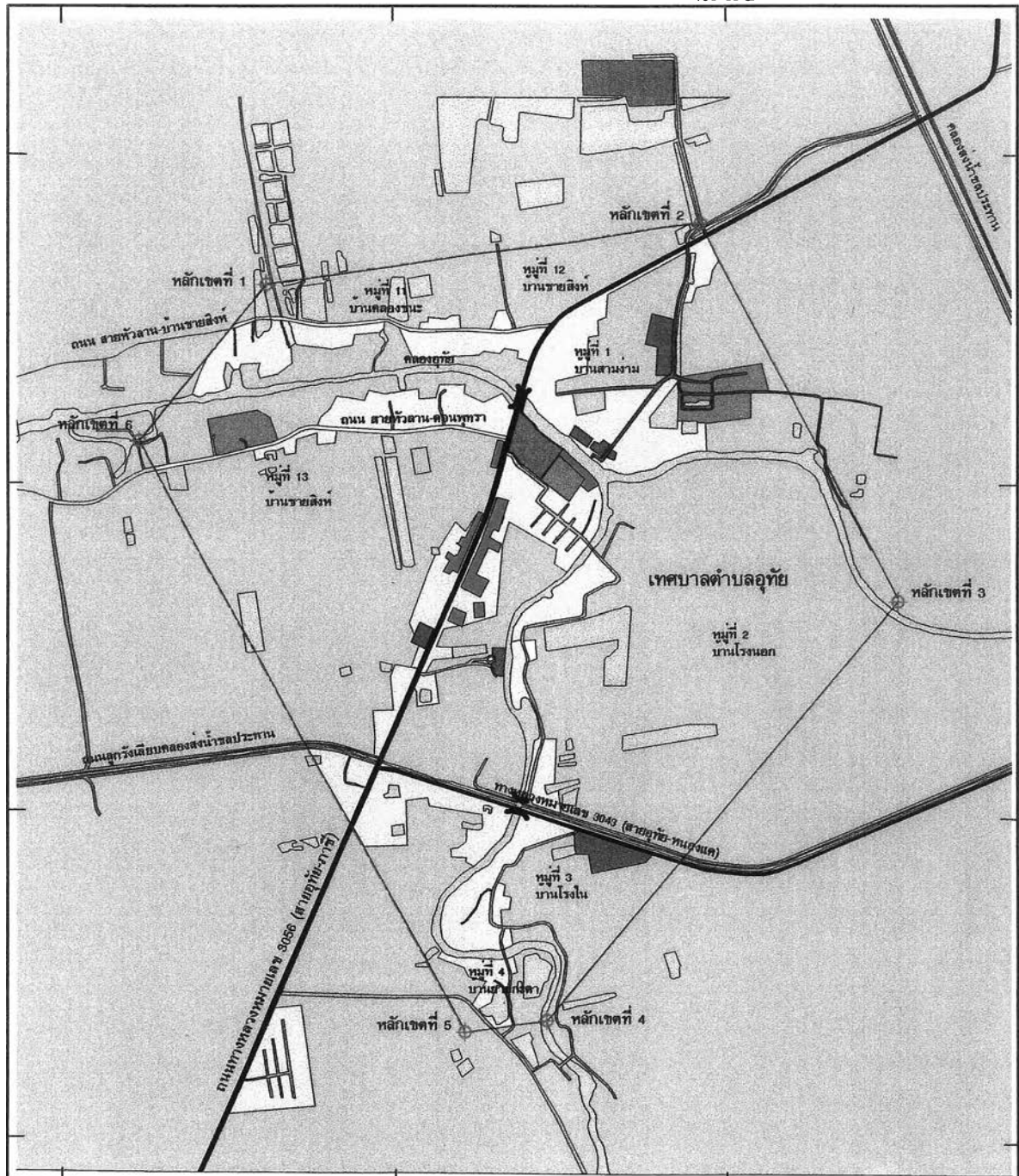
3.2.6 ลักษณะการใช้ที่ดินปัจจุบัน

ก. ลักษณะการใช้ที่ดินเทศบาลตำบลอุทัย

เทศบาลตำบลอุทัย มีพื้นที่ประมาณ 3.93 ตารางกิโลเมตร หรือ 2,456.25 ไร่ การใช้ประโยชน์ที่ดินปัจจุบัน (ปี พ.ศ.2545) ของเทศบาลตำบลอุทัย (แผนที่ 3-4) โดยส่วนใหญ่เป็นพื้นที่เกษตรกรรมและพื้นที่ว่าง คิดเป็นสัดส่วนประมาณร้อยละ 86.67 รองลงมาเป็นพื้นที่ที่อยู่อาศัยคิดเป็นสัดส่วนประมาณร้อยละ 8.61 พื้นที่สาธารณูปโภค – สาธารณูปการ คิดเป็นสัดส่วนประมาณร้อยละ 4.64 พื้นที่พาณิชยกรรมคิดเป็นสัดส่วนประมาณร้อยละ 1.22 และพื้นที่อุตสาหกรรม คิดเป็นสัดส่วนประมาณร้อยละ 0.86 โดยปัจจุบันมีการขยายตัวของพื้นที่พาณิชยกรรมเพิ่มขึ้นบริเวณถนนทางหลวงจังหวัดหมายเลข 3056 โดยลักษณะการใช้ที่ดินประเภทต่าง ๆ มีรายละเอียดดังต่อไปนี้คือ

1) การใช้ที่ดินเพื่อการเกษตรกรรมและที่ว่าง พื้นที่เกษตรกรรมโดยส่วนใหญ่เป็นพื้นที่นาข้าว ส่วนพื้นที่ว่างเปล่าไม่มีการใช้ประโยชน์ แต่เดิมเคยเป็นพื้นที่นามาก่อน แต่ปัจจุบัน มีประชาชนบางส่วนเปลี่ยนวิถีชีวิตไปประกอบอาชีพรับจ้างทำงานในโรงงานอุตสาหกรรม บางส่วนได้ขายที่ดินให้แก่เกษตรกร พื้นที่จึงถูกปล่อยทิ้งร้างไว้

2) การใช้ที่ดินเพื่อการอยู่อาศัย ประชาชนชาวเทศบาลตำบลอุทัยจะมีลักษณะการตั้งบ้านเรือนอยู่รวมกันเป็นกลุ่มหมู่บ้าน มีวัดและโรงเรียนเป็นศูนย์กลาง และมีการกระจายบ้านเรือนไปตามแนวริมคลอง ถนน และซอยต่าง ๆ บ้านเรือนมีลักษณะเป็นบ้านไม้ใต้ถุนสูง บ้านเรือนจะหนาแน่นบริเวณริมคลองอุทัย(ชาวบ้านเรียกว่าคลองสามง่าม) ริมถนนสายหลัก และถนนในซอยต่าง ๆ และกระจายห่าง ๆ ออกไปตามพื้นที่เกษตรกรรมต่าง ๆ ลักษณะของบ้านที่



การประเมินความพึงพอใจในประสิทธิภาพการให้บริการสาธารณะ
 เทศบาลตำบลอุทัย จังหวัดพระนครศรีอยุธยา

แผนที่ 3-4

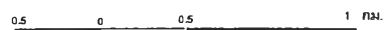
แสดง : ประเภทการใช้ที่ดิน

- | | | | |
|--|----------------|--|----------------|
| | ที่พื้กอาศัย | | สถาบันการศึกษา |
| | ย่านการค้า | | เกษตรกรรม |
| | ย่านอุตสาหกรรม | | สถาบันศาสนา |
| | สถาบันราชการ | | |

ที่มา : เทศบาลตำบลอุทัย

เครื่องหมาย

- | | |
|--|-----------------|
| | เขตเทศบาลตำบล |
| | ทางหลวง |
| | ถนนรพช. และอบจ. |
| | ถนนซอย |
| | ถนนลูกรัง |
| | แม่น้ำ ลำคลอง |



ปลูกใหม่จะเป็นบ้านก่ออิฐถือปูน นอกจากนี้บริเวณที่พักอาศัยบางส่วนจะแทรกอยู่ในเขตพาณิชย์กรรมต่าง ๆ

3) การใช้ที่ดินเพื่อการสาธารณูปโภค – สาธารณูปการ ได้แก่ การใช้ที่ดินเพื่อสถาบันการศึกษา ศาสนสถาน สถานีนอนามัย สถาบันราชการ รวมถึงถนนสายต่าง ๆ

4) การใช้ที่ดินเพื่อพาณิชย์กรรม ย่านพาณิชย์กรรมในเขตเทศบาลตำบลอุทัย มีอยู่ 2 บริเวณในหมู่ที่ 1 คือ

ย่านที่ 1 คือบริเวณฝั่งใต้ของคลองอุทัย (ชาวบ้านเรียกว่าคลองสามง่าม) โดยมีลักษณะเป็นริเวณแหว่ไม้เลียบไปตามคลอง ซึ่งอยู่ตรงกลางระหว่างที่วัดโคกข้างและคลองริเวณแหว่จะหันหน้าเข้าสู่ทางเดินกลาง ซึ่งมีหลังคาคลุมแยกจากริเวณแหว่ไม้ โดยทั้ง 2 ข้างของทางเดิน จะมีริเวณแหว่ไม้และแผงค้าขาย ขายสินค้าประเภทต่าง ๆ โดยกิจการค้ามีเพื่อบริการผู้คนในชุมชนและศูนย์ราชการ การค้าขายในริเวณแหว่ไม้บริเวณตลาด เป็นร้านขายอาหาร ทั้งของสดและของแห้ง และร้านค้าสินค้าเครื่องใช้ประจำวันเป็นส่วนใหญ่

ย่านที่ 2 บริเวณริม 2 ฝั่งถนนด้านฝั่งตะวันออกของถนนทางหลวงจังหวัดหมายเลข 3056 ใกล้บริเวณข้างวัดโคกข้างจะมีท่าข้าวขนาดใหญ่รับซื้อข้าวเปลือกให้ราคาสูง และห่างจากท่าข้าวข้างวัดโคกข้างมาเป็นระยะทางประมาณ 30 เมตร เป็นที่ตั้งของตึกแถวคอนกรีตเสริมเหล็ก 3 ชั้น ประกอบกิจการค้าขายสินค้าอุปโภคและบริโภคต่าง ๆ และย่านดังกล่าวยังเป็นที่ยรวมของแหล่งธุรกิจบริการ คือ ธนาคาร ที่ทำการไปรษณีย์ สถานบริการน้ำมัน หอพัก เป็นต้น

5) การที่ดินเพื่อการอุตสาหกรรม เทศบาลตำบลอุทัยมีโรงงานอยู่ 3 โรงงาน คือ โรงงานฟอกกระดาษ โรงงานทำถุงมือ และโรงงานกลึงโลหะ แม้ว่าอำเภออุทัยจะเป็นอำเภอที่มีจำนวนโรงงานมากที่สุดในจังหวัดพระนครศรีอยุธยาแต่โรงงานอุตสาหกรรมส่วนใหญ่ของอำเภอตั้งอยู่นอกเขตเทศบาล

ตารางที่ 3 - 1 แสดงประมาณการจำนวนพื้นที่ตามประเภทการใช้ประโยชน์ที่ดิน
ปี พ.ศ.2545 ในพื้นที่เทศบาลตำบลอุทัย

ที่	การใช้ประโยชน์ที่ดิน	พื้นที่ (ไร่)	ร้อยละ
1.	เกษตรกรรมและพื้นที่ว่าง	2,079.25	84.67
2.	ที่พักอาศัย	211.5	8.61
3.	สาธารณูปโภค-สาธารณูปการ	114	4.64
4.	พาณิชยกรรม	30	1.22
5.	อุตสาหกรรม	21	0.86
รวม		2,455.75	100

ที่มา : สำนักงานเทศบาลตำบลอุทัย

3.2.7 โครงสร้างรูปแบบและการขยายตัวของเทศบาลตำบลอุทัย

พิจารณาโครงสร้างรูปแบบของถนน องค์ประกอบของการใช้ที่ดิน ในบริเวณย่านต่าง ๆ และการขยายตัวของเมือง พบว่า เทศบาลตำบลอุทัยมีโครงสร้างของเมืองเป็นแบบทฤษฎีรูป
ลิ้ม (Sector Theory) ดังรายละเอียดดังนี้

การใช้ที่ดินของเทศบาลตำบลอุทัย มีศูนย์กลางธุรกิจการค้า บริเวณแห่งเดียว คือที่
หมู่ที่ 1 บ้านสามง่าม ติดคลองอุทัย บริเวณศูนย์ราชการ มี 2 บริเวณ บริเวณเก่าอยู่ที่หมู่ที่ 1
บ้านสามง่าม ด้านตะวันออกของคลองอุทัย และอีกบริเวณเป็นสถาบันราชการที่สร้างใหม่จะอยู่
ตอนใต้ของศูนย์กลางธุรกิจการค้า โดยจะขนานอยู่ 2 ฟากของทางหลวงหมายเลข 3056
(สายอุทัย - ภาชี) จะกระจายปะปนกับตึกแถวพาณิชย์ 2-3 ชั้น สำหรับบริเวณที่พักอาศัย
ของผู้มีรายได้สูง จะกระจายอยู่ในศูนย์กลางธุรกิจการค้าและข้างสถานที่ราชการซึ่งเป็นชุมชน

เก่า โดยอยู่ 2 ด้านของถนนทางหลวงหมายเลข 3056 (สายอุทัย – ภาชี) ส่วนบริเวณที่พักอาศัยของผู้มีรายได้ปานกลางจะอยู่บริเวณตอนใน ถัดจากย่านการค้าและสถาบันราชการ สำหรับผู้มีรายได้น้อยจะกระจายตัวไปตามแนวถนนสายหัวลาน – บ้านชายสิงห์และถนนสายหัวลานดอนพุทรา ซึ่งเป็นบริเวณตั้งถิ่นฐานของประชากรที่เกิดขึ้นหลังจากมีการตัดถนน ลักษณะบ้านส่วนใหญ่จะเป็นบ้านไม้เดี่ยวได้ดูสูง และกระจายห่างจากแนวถนนเข้าไปริมคลองอุทัย สำหรับย่านอุตสาหกรรมในเขตเทศบาลมี 2 แห่ง อยู่ทางทิศเหนือติดทางหลวงหมายเลข 3056 (สายอุทัย – ภาชี) และ อีกบริเวณอยู่ ตอนใต้ของเขตเทศบาลที่หมู่ที่ 3 บ้านโรงโน บริเวณติดทางหลวงหมายเลข 3043(สายอุทัย – หนองแค)

3.3 สภาพเศรษฐกิจ

3.3.1 ภาพรวมสภาพเศรษฐกิจของจังหวัดพระนครศรีอยุธยา

โครงสร้างเศรษฐกิจของจังหวัดพระนครศรีอยุธยาจะประกอบด้วยสาขาการผลิตที่สำคัญตามลำดับคือ สาขาอุตสาหกรรม สาขาการค้าส่งและค้าปลีก สาขาบริการ และสาขาเกษตรกรรม นับตั้งแต่ปี พ.ศ.2536 เป็นต้นมา จังหวัดพระนครศรีอยุธยามีอัตราการเจริญเติบโตทางเศรษฐกิจเพิ่มขึ้นโดยตลอด มูลค่าผลิตภัณฑ์มวลรวมจังหวัดเพิ่มขึ้นไปสูงถึง 74,698 ล้านบาท ในปีพ.ศ.2540 และลดลงมาอยู่ที่ 73,783 ล้านบาทในปีพ.ศ.2541 เนื่องจากเกิดภาวะเศรษฐกิจตกต่ำของประเทศ อย่างไรก็ตามสภาพเศรษฐกิจของจังหวัดเพิ่มขึ้นอีกครั้งในปี พ.ศ.2542 โดยมีมูลค่าอยู่ที่ประมาณ 75,884 ล้านบาท และในปี พ.ศ.2543 มีมูลค่า 83,324 ล้านบาท โดยมูลค่าหลักมาจากสาขาอุตสาหกรรม และการค้าปลีกและการค้าส่ง ซึ่งมีมูลค่าในปี พ.ศ.2543 ประมาณ 48,451 บาท และ 8,298 ล้านบาท ตามลำดับ เนื่องจากจังหวัดพระนครศรีอยุธยามีโรงงานอุตสาหกรรมและนิคมอุตสาหกรรมเกิดขึ้นเป็นจำนวนมากตลอดจนเป็นเมืองท่องเที่ยวจึงมีร้านค้าต่าง ๆ มากมาย ขณะที่มูลค่าทางด้านการเกษตรไม่มากนักโดยในปี พ.ศ.2543 ภาคเกษตรกรรมมีมูลค่าประมาณ 3,839 ล้านบาท(ตารางที่ 3-2) (แผนภูมิที่ 3-1)

3.3.2 ผลิตภัณฑ์มวลรวมต่อบุคคลของจังหวัดพระนครศรีอยุธยา

เมื่อพิจารณาผลิตภัณฑ์มวลรวมต่อบุคคลของจังหวัดพระนครศรีอยุธยา พบว่า ตั้งแต่ปีพ.ศ.2536 –พ.ศ. 2540 มีมูลค่าสูงขึ้นเรื่อย ๆ และลดลงในปีพ.ศ.2541 ซึ่งเป็นปีที่ภาวะเศรษฐกิจตกต่ำ แต่ตั้งแต่ปีพ.ศ.2542 ผลิตภัณฑ์มวลรวมต่อบุคคลของจังหวัดพระนครศรีอยุธยา

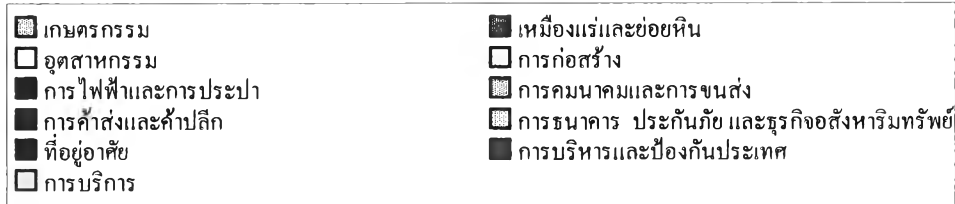
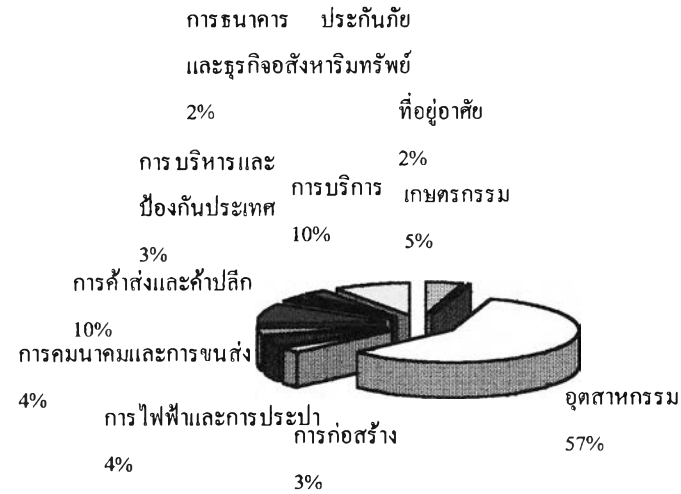
ตารางที่ 3-2 มูลค่าผลิตภัณฑ์มวลรวมของจังหวัดพระนครศรีอยุธยารายสาขาการผลิตปี พ.ศ.2536 -พ.ศ.2543

หน่วย : ล้านบาท

ที่	สาขาการผลิต	ปี 2536	ปี 2537	ปี 3538	ปี 2539	ปี 2540	ปี 2541	ปี 2542	ปี2543
1	เกษตรกรรม	2,578	2,854	3,316	3,585	4,289	4,468	3,800	3,839
	ภาคปฐมภูมิ รวม	2,578	2,854	3,316	3,585	4,289	4,468	3,800	3,839
2	เหมืองแร่และย่อยหิน	246	235	234	283	301	243	212	399
3	อุตสาหกรรม	23,847	30,132	35,192	39,571	41,646	39,809	43,700	48,451
4	การก่อสร้าง	1,110	1,573	1,788	2,682	3,094	2,319	2,085	2,310
5	การไฟฟ้าและการประปา	1,719	1,973	2,231	2,842	3,021	3,408	3,607	3,736
6	การคมนาคมและการขนส่ง	1,630	1,734	1,962	2,450	2,952	2,900	2,953	3,138
	ภาคทุติยภูมิ รวม	28,552	35,647	41,407	47,828	51,014	48,679	52,557	58,034
7	การค้าส่งและค้าปลีก	5,067	5,824	6,555	7,077	7,552	7,447	7,654	8,298
8	การธนาคาร ประกันภัย และธุรกิจอสังหาริมทรัพย์	1,495	1,572	1,961	2,505	2,864	3,623	1,440	1,430
9	ที่อยู่อาศัย	1,031	1,093	1,195	1,269	1,300	1,349	1,450	1,401
10	การบริหารและป้องกันประเทศ	1,337	1,228	1,578	1,797	1,816	1,962	2,221	2,191
11	การบริการ	3,372	3,635	4,771	5,247	5,863	6,255	6,762	8,132
	ภาคตติยภูมิ รวม	12,302	13,352	16,060	17,895	19,395	20,636	19,527	21,452
	ผลิตภัณฑ์มวลรวมจังหวัด	43,433	51,854	60,782	69,488	74,698	73,783	75,884	83,324
	มูลค่าผลิตภัณฑ์เฉลี่ยต่อคน (บาท)	60,660	72,120	83,837	95,714	102,748	101,073	103,808	113,675
	ประชากร (1,000 คน)	716	719	725	726	727	730	731	733

ที่มา : สำนักงานสถิติจังหวัดพระนครศรีอยุธยา

แผนภูมิที่ 3-1 แสดงผลิตภัณฑ์มวลรวมจังหวัดพระนครศรีอยุธยา ปีพ.ศ.2543



ก็มีแนวโน้มเพิ่มขึ้นอย่างต่อเนื่อง ทั้งนี้เนื่องจากการขยายตัวของภาคอุตสาหกรรมมากขึ้น(ตารางที่ 3-2)

3.3.3 สภาพเศรษฐกิจของเทศบาลตำบลอุทัย

จากการศึกษาพบว่า ประชาชนในเขตเทศบาลตำบลอุทัย เกินกว่า ร้อยละ 50 ของจำนวนครัวเรือนทั้งหมดที่อยู่ในเขตเทศบาลตำบลอุทัย ประกอบอาชีพเกษตรกรรม และครัวเรือนส่วนใหญ่จะมีอาชีพเสริม ได้แก่ การค้าขาย และรับจ้างทั่วไป เป็นต้น การประกอบอาชีพเกษตรกรรมส่วนใหญ่ คือการทำนา ถ้าพื้นที่ใดมีแหล่งน้ำชลประทานเข้าถึง ก็จะทำนาปรังแบบหว่านน้ำตามหลังจากการทำนาปี การทำนาปรังแบบหว่านน้ำตามจะทำ 2 ครั้ง การปลูกไม้ผลของเกษตรกรส่วนใหญ่เป็นการปลูกไว้ในบริเวณบ้าน สามารถเก็บเกี่ยวผลผลิตเป็นรายได้เสริม เช่น การปลูกมะม่วง มะพร้าว ผักสวนครัวประเภทต่าง ๆ และในบริเวณหมู่ที่ 4 มีการปลูกแตงเมล่อนเป็นพืชเศรษฐกิจด้วย นอกจากนี้ก็มีการเลี้ยงสัตว์ เช่น เลี้ยงเป็ด เลี้ยงไก่ เลี้ยงโค และเลี้ยงปลาชนิดต่าง ๆ

แม้ว่าในเขตเทศบาลตำบลอุทัย จะเป็นที่ตั้งของโรงงานอยู่เพียง 3 แห่ง คือ โรงงานฟอกกระดาษ จำนวนคนงาน 40 คน โรงงานทำถุงมือ จำนวนคนงาน 80 คน และโรงงานกลึงโลหะจำนวนคนงาน 80 คน แต่ปัจจุบันแนวโน้มการเปลี่ยนแปลงการประกอบอาชีพของประชาชนในเขตเทศบาลตำบลอุทัยส่วนใหญ่ โดยเฉพาะคนวัยหนุ่มสาวจะเปลี่ยนอาชีพไปรับจ้างทำงานในโรงงานอุตสาหกรรมที่ตั้งอยู่นอกเขตเทศบาล จากตารางที่ 3-3 เมื่อพิจารณาจำนวนโรงงานแยกตามรายอำเภอปี พ.ศ.2545 จะพบว่าอำเภออุทัยมีจำนวนโรงงานมากเป็นอันดับที่ 1 คิดเป็นร้อยละ 17.74 รองลงมาคืออำเภอบางปะอินคิดเป็นร้อยละ 14.08 อำเภอพระนครศรีอยุธยาคิดเป็นร้อยละ 11.31 และ อำเภอวังน้อยคิดเป็นร้อยละ 9.98 ตามลำดับ โดยที่ประชาชนในเขตเทศบาลตำบลอุทัยส่วนใหญ่จะไปรับจ้างทำงานที่สวนอุตสาหกรรมโรจนะ ซึ่งตั้งอยู่ที่ตำบลคานหาม อำเภออุทัย และที่เขตประกอบการอุตสาหกรรม “แพคตอรีแลนด์วังน้อย” ซึ่งตั้งอยู่ที่ตำบลชะแมบ และตำบลวังจุฬา อำเภอวังน้อย อำเภอพระนครศรีอยุธยา อำเภอบางปะอิน และอำเภอใกล้เคียง และบางส่วนก็เข้าไปทำงานที่กรุงเทพมหานคร ประชาชนที่ประกอบอาชีพทางการเกษตรได้ลดจำนวนลงมาก จะเห็นได้จากพื้นที่ที่ถูกทิ้งร้างไว้ โดยในอดีตเคยเป็นพื้นที่เกษตรกรรมมาก่อน ปัจจุบันได้มีนายทุนเข้ามากว้านซื้อที่ดินเพื่อเก็งกำไรและเริ่มมีการดำเนินการทำธุรกิจที่ฟักอาศัย เช่น หอพัก หมู่บ้านจัดสรร เป็นต้น เนื่องจากอยู่ใกล้แหล่งอุตสาหกรรม เหตุผลประการสำคัญที่ทำให้เกิดการเปลี่ยนแปลงคือ เกษตรกรส่วนใหญ่ประสบปัญหาด้านทุน ภาวะหนี้สิน ปัญหาการถือครองที่ดิน ขาดแคลน

ตารางที่ 3-3 จำนวนโรงงาน เงินทุน และคนงานในจังหวัดพระนครศรีอยุธยาแยกรายอำเภอ

ที่	ชื่ออำเภอ	โรงงาน	ร้อยละ	เงินทุน	ร้อยละ	แรงงาน	ร้อยละ
1	อ.พระนครศรีอยุธยา	102	11.31	1,367,237,789	1.228	2,683	3.02
2	อ.ท่าเรือ	46	5.10	1,669,877,079	1.500	2,128	2.40
3	อ.นครหลวง	62	6.87	8,600,499,500	7.723	1,368	1.54
4	อ.บางไทร	47	5.21	3,253,425,908	2.922	3,259	3.67
5	อ.บางบาล	27	2.99	4,989,733,750	4.481	1,626	1.83
6	อ.บางปะอิน	127	14.08	16,808,065,569	15.093	13,423	15.12
7	อ.บางปะหัน	60	6.65	895,756,180	0.804	1,381	1.56
8	อ.ผักไห่	22	2.44	123,290,000	0.111	520	0.59
9	อ.ภาชี	14	1.55	102,795,000	0.092	268	0.30
10	อ.ลาดบัวหลวง	45	4.99	930,271,255	0.835	1,736	1.96
11	อ.วังน้อย	90	9.98	27,371,980,449	24.580	8,466	9.54
12	อ.เสนา	76	8.43	4,734,582,598	4.252	19,625	22.11
13	อ.บางซ้าย	12	1.33	228,974,750	0.206	310	0.35
14	อ.อุทัย	160	17.74	40,219,316,731	36.116	31,756	35.77
15	อ.มหาราช	10	1.11	63,492,307	0.057	211	0.24
16	อ.บ้านแพรก	2	0.22	1,645,000	0.001	7	0.01
	จังหวัดพระนครศรีอยุธยา	902	100.00	111,360,943,865	100.00	88,767	100.00

ที่มา: อุตสาหกรรมจังหวัดพระนครศรีอยุธยา

ปัจจัยการผลิตต่าง ๆ และที่สำคัญราคาผลผลิตตกต่ำไม่คุ้มกับการลงทุน จึงเป็นการขายยิ่งขึ้นที่เกษตรกรจะขายพื้นที่แล้วหันไปรับจ้างทำงานในโรงงานอุตสาหกรรม ประกอบกับนโยบายการพัฒนาพื้นที่อุตสาหกรรมในเขตอำเภออุทัย และอำเภอวังน้อยของรัฐบาล รวมทั้งการตัดถนนผ่านพื้นที่เชื่อมกับถนนสายหลัก ทำให้การคมนาคมติดต่อกับจังหวัดใกล้เคียงได้แก่ ปทุมธานี สุพรรณบุรี นนทบุรี และกรุงเทพมหานครสะดวกมากยิ่งขึ้น จึงทำให้แนวโน้มในอนาคตประชาชนในเขตเทศบาลตำบลอุทัยจะหันไปประกอบอาชีพรับจ้างทำงานในโรงงานอุตสาหกรรมมากขึ้น

ด้านพาณิชย์ มีแหล่งศูนย์กลางค้าขายที่สำคัญอยู่ 2 แห่ง คือ

บริเวณที่ 1 ตลาดบริเวณฝั่งใต้ของคลองอุทัย ซึ่งมีร้านขายอาหารทั้งของสดและของแห้ง และร้านค้าสินค้าเครื่องใช้ประจำวันเป็นส่วนใหญ่ กิจกรรมจะคึกคักเฉพาะเวลาเช้า ร้านค้าที่เปิดกิจการอยู่ประกอบด้วย

- ร้านขายของชำ จำนวน 10 ร้าน - ร้านอาหารและเครื่องดื่ม จำนวน 4 ร้าน
- ร้านขายยา จำนวน 2 ร้าน - ร้านขายผักผลไม้ จำนวน 4 ร้าน
- ร้านเสริมสวย จำนวน 5 ร้าน - ร้านขายหนังสือพิมพ์ จำนวน 1 ร้าน
- ร้านตัดผม จำนวน 1 ร้าน - ร้านเกมส์คอมพิวเตอร์ จำนวน 1 ร้าน

และร้านแผงลอยและรถเข็นขายก๋วยเตี๋ยวต่าง ๆ จำนวน 4 ร้าน

บริเวณที่ 2 บริเวณริมถนนด้านฝั่งตะวันออกของถนนทางหลวงจังหวัดหมายเลข 3056 ช่วงวัดโคกช้างก็จะมีท่าขายขนาดใหญ่ ซึ่งรับซื้อข้าวเปลือกซึ่งมีลูกค้ามาไกลจากอำเภอหนองแขงในจังหวัดสระบุรีเนื่องจากที่นี่ให้ราคาค่าตอบแทนสูง ห่างมาประมาณ 30 เมตร จะมีตึกแถวพาณิชย์โดยประกอบกิจการดังนี้

- ร้านอาหารและเครื่องดื่ม จำนวน 10 ร้าน - ร้านขายของชำ จำนวน 2 ร้าน
- ร้าน Supermarket จำนวน 2 ร้าน - ร้านเครื่องใช้ไฟฟ้า จำนวน 4 ร้าน
- ร้านขายวัสดุก่อสร้าง จำนวน 1 ร้าน - ร้านเสริมสวย จำนวน 1 ร้าน
- ร้านขายวัสดุเครื่องเขียน จำนวน 1 ร้าน - คลินิกเอกชน จำนวน 1 แห่ง

และฝั่งตรงข้ามของท่าขายมีตึกแถวพาณิชย์ที่เพิ่งสร้างใหม่ เริ่มมีการเปิดร้านขายของใช้อุปโภค – บริโภค จำนวน 2 ร้าน และถัดออกมาจะมี สถานีบริการน้ำมันเอกชน มีลักษณะเป็นปั้มน้ำมันหลอด ถัดต่อมาเป็นร้านขายวัสดุก่อสร้าง และห่างกันประมาณ 10 เมตร เป็นที่ตั้งของสถานีบริการน้ำมันบางจาก

ด้านบริการ มีธนาคาร 2 แห่ง คือ ธนาคารออมสิน และธนาคารเพื่อการเกษตร และสหกรณ์การเกษตร ตั้งอยู่ริมทางหลวงจังหวัดหมายเลข 3056 รวมทั้งมีตัวแทนของบริษัท วิริยะประกันภัย ตั้งสาขาย่อยอยู่ในบริเวณริมถนนสายดังกล่าวด้วย

3.3.4 สถานะการคลังเทศบาล

การศึกษาสถานะการคลังของเทศบาล เป็นเรื่องที่มีความสำคัญ เพราะทำให้ทราบถึงที่มาของงบประมาณรายรับ รายจ่าย ประเภทของรายรับ รายจ่าย รายได้สุทธิต่าง ๆ และเงินสะสม เพื่อนำมาประกอบการวิเคราะห์ประสิทธิภาพในการให้บริการสาธารณะของเทศบาล

รายรับ

เทศบาลตำบลอุทัยมีรายรับ 5 ประเภท คือ 1. รายรับจากหมวดภาษีอากร ซึ่งแยกเป็นภาษีอากรที่รัฐบาลจัดสรร คือภาษีมูลค่าเพิ่ม ภาษีธุรกิจเฉพาะ ภาษีธรรมเนียมรถยนต์ล้อเลื่อน และ ภาษีอากรที่เทศบาลจัดเก็บเอง คือ ภาษีโรงเรือนและที่ดิน ภาษีบำรุงท้องที่ และภาษีป้าย 2. ค่าธรรมเนียม ค่าปรับและใบอนุญาต 3. รายได้จากทรัพย์สิน 4. เงินอุดหนุนจากรัฐบาล และ 5. รายได้เบ็ดเตล็ด จากตารางที่ 3-4 ในปีพ.ศ.2545 เทศบาลตำบลอุทัย มีรายได้จากเงินอุดหนุนรัฐบาลมากที่สุด รองลงมาคือ รายได้จากหมวดภาษีอากรที่รัฐบาลจัดสรร เป็นอันดับที่ 2 และอันดับที่ 3 คือรายได้ภาษีอากรที่เทศบาลจัดเก็บเองซึ่งเหมือนกันกับปี พ.ศ. 2543 แต่ที่แตกต่างกันคือปี พ.ศ.2543 เทศบาลฯมีรายได้จากทรัพย์สิน เป็นอันดับที่ 4 ค่าธรรมเนียม ค่าปรับ และใบอนุญาต เป็นอันดับที่ 5 และรายได้เบ็ดเตล็ด เป็นอันดับที่ 6 ส่วนในปี พ.ศ.2545 เทศบาลฯ มีรายได้จาก ค่าธรรมเนียม ค่าปรับ และใบอนุญาตเป็นอันดับที่ 4 รายได้เบ็ดเตล็ด เป็นอันดับที่ 5 และ รายได้จากทรัพย์สิน เป็นอันดับที่ 6 ซึ่งสามารถสรุปได้ว่าเทศบาลตำบลอุทัยมีรายได้ส่วนใหญ่มาจากเงินอุดหนุนและเงินภาษีอากรที่รัฐบาลจัดสรร โดยในปีพ.ศ. 2543 คิดเป็นร้อยละ 43.47 และ 41.27 ของงบประมาณรายรับทั้งหมดและปี พ.ศ.2545 คิดเป็นร้อยละ 54.40 และ 38.45 ของงบประมาณรายรับทั้งหมด ซึ่งเมื่อเปรียบเทียบระหว่างปี พ.ศ. 2543 และ ปีพ.ศ.2545 พบว่ารายได้จากเงินอุดหนุนและเงินภาษีอากรที่รัฐบาลจัดสรร เพิ่มขึ้นสูงมาก คือ รายได้จากเงินอุดหนุน เพิ่มขึ้นถึง 5,262,476.31 บาท คิดเป็นร้อยละ 60.25 ของงบประมาณรายรับทั้งหมด และ เงินภาษีอากรที่รัฐบาลจัดสรร เพิ่มขึ้น 3,227,141.45 บาทคิดเป็นร้อยละ 36.95 ส่วนรายได้ที่เทศบาลจัดเก็บเองนั้น เพิ่มขึ้นเพียงเล็กน้อยเท่านั้น คือภาษีอากรที่เทศบาลจัดเก็บเพิ่มขึ้น 9,588.23 บาทคิดเป็นร้อยละ 0.11 รายได้เบ็ดเตล็ดเพิ่มขึ้น 24,195.00 บาทคิดเป็นร้อยละ 0.28 ค่าธรรมเนียม ค่าปรับ และใบอนุญาตเพิ่มขึ้น 262,174.31 บาท คิดเป็นร้อยละ 3 ส่วนรายได้จากทรัพย์สิน ลดลง 51,168.15 บาท คิดเป็นร้อยละ -0.59 ซึ่งสามารถสรุปได้ว่า เทศบาลตำบลอุทัยบริหารงบประมาณรายจ่ายต่าง ๆ โดย

ตารางที่ 3-4 แสดงรายรับจริงของเทศบาลตำบลอุทัยปีพ.ศ.2543 และปีพ.ศ.2545

ที่	ประเภท	รายรับจริงปี 43	ร้อยละ	รายรับจริงปี 45	ร้อยละ	การเปลี่ยนแปลง	ร้อยละ
1	ภาษีอากร(รัฐบาลจัดสรร)	1,927,203.39	41.27	5,154,344.84	38.45	3,227,141.45	36.95
2	ภาษีอากร(เทศบาลจัดเก็บ)	450,534.88	9.65	460,123.11	3.43	9,588.23	0.11
3	ค่าธรรมเนียม ค่าปรับและใบอนุญาต	86,845.55	1.86	349,019.86	2.60	262,174.31	3.00
4	รายได้จากทรัพย์สิน	108,281.24	2.32	57,113.09	0.43	51,168.15	-0.59
5	เงินอุดหนุนจากรัฐบาล	2,029,700.00	43.47	7,292,176.31	54.40	5,262,476.31	60.25
6	รายได้เบ็ดเตล็ด	67,010.00	1.44	91,205.00	0.68	24,195.00	0.28
	รวม	4,669,575.06	100.00	13,403,982.21	100.00	8,734,407.15	100.00

ที่มา : เทศบาลตำบลอุทัย

อาศัยเงินรายได้จากเงินอุดหนุนและเงินภาษีอากรที่รัฐบาลจัดสรรซึ่งมีแนวโน้มที่จะจัดสรรมากขึ้น ส่วนรายได้จากการจัดเก็บเองแม้จะเพิ่มขึ้นบ้างแต่ก็เพิ่มขึ้นเพียงเล็กน้อยเท่านั้น แต่เมื่อตรวจสอบจากรายรับรวมทุกประเภทของปี พ.ศ.2543 ถึงพ.ศ.2545 เทศบาลตำบลอุทัยมีรายรับเพิ่มขึ้น ถึง 8,734,407.15 บาท ซึ่งนับว่าเพิ่มขึ้นสูงมาก ทั้งนี้เป็นผลมาจากพระราชบัญญัติแผนและขั้นตอนการกระจายอำนาจ พ.ศ.2542 โดยให้องค์กรปกครองส่วนท้องถิ่นมีรายได้เพิ่มขึ้นคิดเป็นสัดส่วนต่อรายได้รัฐบาลภายในปี พ.ศ.2544 ไม่น้อยกว่าร้อยละ 20 และให้องค์กรปกครองส่วนท้องถิ่นมีรายได้เพิ่มขึ้นคิดเป็นสัดส่วนต่อรายได้ของภายในไม่เกิน พ.ศ.2549 ไม่น้อยกว่าร้อยละ 35 โดยการเพิ่มสัดส่วนอย่างต่อเนื่อง ตามระยะเวลาที่เหมาะสมและสอดคล้องกับภารกิจที่ถ่ายโอน

รายจ่าย

เทศบาลตำบลอุทัยมีรายจ่ายทั้งหมด 7 ประเภท คือ 1. รายจ่ายงบกลาง 2. รายจ่ายหมวดเงินเดือนและค่าจ้างประจำ 3. ค่าจ้างชั่วคราว 4. ค่าตอบแทนใช้สอย และวัสดุ 5. ค่าสาธารณูปโภค 6. ค่าครุภัณฑ์ ที่ดินและสิ่งก่อสร้าง และ 7. เงินอุดหนุน โดยแยกเป็นรายจ่ายประจำ และรายจ่ายเพื่อการลงทุน รายจ่ายเพื่อการลงทุน คือรายจ่ายในหมวดค่าครุภัณฑ์ ที่ดินและสิ่งก่อสร้าง นอกจากนั้นเป็นรายจ่ายประจำทั้งหมด

จากตารางที่ 3-5 ในปีพ.ศ.2545 เทศบาลตำบลอุทัยมีรายจ่ายในหมวดค่าครุภัณฑ์ ที่ดินและสิ่งก่อสร้าง มากเป็นอันดับที่ 1 รองลงมาคือรายจ่ายในหมวดค่าตอบแทนใช้สอย และวัสดุ เป็นอันดับที่ 2 หมวดเงินเดือนและค่าจ้างประจำ เป็นอันดับที่ 3 หมวดเงินอุดหนุนเป็นอันดับที่ 4 หมวดงบกลางเป็นอันดับที่ 5 หมวดค่าจ้างชั่วคราวเป็นอันดับที่ 6 และหมวดค่าสาธารณูปโภค เป็นอันดับที่ 7 ซึ่งเมื่อเปรียบเทียบกับรายจ่ายจริงปี พ.ศ.2543 พบว่ารายจ่ายที่มากที่สุดเป็นอันดับที่ 1 อันดับที่ 2 และอันดับที่ 3 เหมือนกับปี พ.ศ.2545 แต่อันดับที่ 4 ของปี พ.ศ.2543 คือหมวดค่าจ้างชั่วคราว อันดับที่ 5 คือหมวดงบกลาง อันดับที่ 6 คือ ค่าสาธารณูปโภค และอันดับที่ 7 คือ หมวดเงินอุดหนุน ซึ่งเมื่อแยกตามประเภทรายจ่ายพบว่า รายจ่ายส่วนใหญ่ในปีพ.ศ. 2543 เป็นรายจ่ายประจำร้อยละ 59.10 ของงบประมาณรายจ่ายทั้งหมด รายจ่ายเพื่อการลงทุน ร้อยละ 40.90 แต่ในปีพ.ศ.2545 เป็นรายจ่ายประจำร้อยละ 27.01 ของงบประมาณรายจ่ายทั้งหมด รายจ่ายเพื่อการลงทุน ร้อยละ 59.36 ซึ่งเมื่อเปรียบเทียบกับปี พ.ศ.2543 พบว่าในปีพ.ศ.2545 เทศบาลตำบลอุทัยมีรายจ่ายเพื่อการลงทุนหรือรายจ่ายเพื่อการพัฒนาเพิ่มมากขึ้นกว่ารายจ่ายประจำ

ตารางที่ 3-5 รายจ่ายจริงของเทศบาลตำบลอุทัยปีพ.ศ.2543 และปี พ.ศ.2545

ที่	ประเภท	รายจ่ายปี 43	ร้อยละ	รายจ่ายปี 45	ร้อยละ	การเปลี่ยนแปลง	ร้อยละ
1	งบกกลาง	98,910.00	2.20	204,687.07	1.94	105,777.07	1.74
2	หมวดเงินเดือนและค่าจ้างประจำ	1,006,449.00	22.42	1,282,090.00	12.13	275,641.00	4.53
3	หมวดค่าจ้างชั่วคราว	246,000.00	5.48	147,600.00	1.40	98,400.00	-1.62
4	ค่าตอบแทนใช้สอยและ วัสดุ	1,231,870.17	27.44	1,741,955.02	16.48	510,084.85	8.39
5	ค่าสาธารณูปโภค	45,219.18	1.01	79,082.05	0.75	33,862.87	0.56
6	ค่าครุภัณฑ์ ที่ดินและสิ่งก่อสร้าง	1,836,222.00	40.90	6,275,825.18	59.36	4,439,603.18	72.99
7	เงินอุดหนุน	25,000.00	0.56	841,184.28	7.96	816,184.28	13.42
	รวม	4,489,670.35	100.00	10,572,423.60	100.00	6,082,753.25	100

ที่มา : เทศบาลตำบลอุทัย

งบประมาณ

จากตารางที่ 3-6 ในปีพ.ศ. 2543 เทศบาลตำบลอุทัยมีรายรับจริง 4,669,575.06 บาท รายจ่ายจริง 4,489,670.35 บาท มีรายรับมากกว่ารายจ่าย 179,904.71 บาท ปีพ.ศ.2545 เทศบาลตำบลอุทัยมีรายรับจริง 13,403,982.21 บาท รายจ่ายจริง 10,572,423.60 บาท มีรายรับมากกว่ารายจ่าย 2,831,558.61 บาท ซึ่งทั้งปี พ.ศ.2543 และปี พ.ศ.2545 เทศบาลตำบลอุทัยมีงบประมาณเกินดุล คือมีรายรับจริงมากกว่ารายจ่ายจริง และเมื่อดูยอดเงินสะสมของปีพ.ศ.2545 ซึ่งมีถึง 7,088,397.87 บาท จึงถือได้ว่าสถานะการคลังของเทศบาลตำบลอุทัยมีความมั่นคงสูงมาก

ตารางที่ 3-6 แสดงรายรับจริง และรายจ่ายจริงของเทศบาลตำบลอุทัย ปีพ.ศ.2543 และปีพ.ศ. 2545

ปี พ.ศ.	รายรับจริง	รายจ่ายจริง	รายได้สุทธิ	เงินสะสม
พ.ศ.2543	4,669,575.06	4,489,670.35	+ 179,904.71	2,940,814.33
พ.ศ.2545	13,403,982.21	10,572,423.60	+2,831,558.61	7,088,397.87

ที่มา : เทศบาลตำบลอุทัย

สรุปได้ว่าปัจจุบันเทศบาลตำบลอุทัย เป็นเทศบาลที่มีศักยภาพทางการคลังมาก มีงบประมาณเกินดุลและบริหารงบประมาณโดยมีรายจ่ายเพื่อการลงทุนหรือรายจ่ายเพื่อการพัฒนามากกว่าการจ่ายประจำ แม้ว่ารายได้ส่วนใหญ่จะมาจากรัฐบาลจัดสรรและมีแนวโน้มจะเพิ่มมากขึ้นในอนาคต แต่รายได้ดังกล่าวเทศบาลสามารถนำมาใช้ในการพัฒนาได้ตามความต้องการของท้องถิ่น

งบประมาณด้านการให้บริการสาธารณะ

จากตารางที่ 3-7 พบว่าเทศบาลตำบลอุทัย มีรายจ่ายในปีงบประมาณ พ.ศ.2543 ในด้านการให้บริการสาธารณะต่าง ๆ เรียงลำดับจากมากไปน้อยคือ การบริการถนนสาธารณะ จำนวน 1,724,745 บาท คิดเป็นร้อยละ 38.42 บริการประปา จำนวน 669,000 บาท คิดเป็นร้อยละ 14.90 การบริการเก็บขนขยะ จำนวน 229,200 บาท คิดเป็นร้อยละ 5.11 บริการไฟฟ้าส่องทาง จำนวน 40,000 บาท คิดเป็นร้อยละ 0.89 ตามลำดับ และในปีงบประมาณ พ.ศ.2545 ในด้านการบริการถนนสาธารณะ จำนวน 1,451,553 บาท คิดเป็นร้อยละ 13.73 บริการไฟฟ้าส่องทาง จำนวน 719,016.28 บาท คิดเป็นร้อยละ 6.80 การบริการเก็บขนขยะ จำนวน

288,137 บาท คิดเป็นร้อยละ 2.73 บริการประปา จำนวน 537,000 บาท คิดเป็นร้อยละ 5.08 ตามลำดับ ส่วนงบประมาณในการก่อสร้างท่อระบายน้ำนั้นไม่ได้มีการตั้งงบประมาณไว้เลย

ตารางที่ 3-7 แสดงงบประมาณปีพ.ศ.2543 และปี พ.ศ.2545 ของการให้บริการสาธารณะ

ที่	ประเภท	งบประมาณปี พ.ศ. 2543	ร้อยละของ งบประมาณ ปี พ.ศ.2543	งบประมาณปี พ.ศ. 2545	ร้อยละของ งบประมาณ ปีพ.ศ.2545
1.	ถนนสาธารณะ	1,724,745	38.42	1,451,553	13.73
2.	ไฟฟ้าส่องทาง	40,000	0.89	719,016.28	6.80
3.	บริการน้ำประปา	669,000	14.90	537,000	5.08
4.	บริการเก็บขนขยะ	229,200	5.11	288,137	2.73
5.	ท่อระบายน้ำ	-	-	-	-
	รวม	2,662,945	59.31	10,572,423.60	28.34

ที่มา : เทศบาลตำบลอุทัย

ซึ่งจากการศึกษางบประมาณด้านการให้บริการสาธารณะดังกล่าวพบว่า เมื่อเปรียบเทียบงบประมาณปีพ.ศ.2543 กับ พ.ศ.2545 งบประมาณในด้านบริการสาธารณะต่าง ๆ มีแนวโน้มลดลง ทั้งนี้เนื่องจาก มีการตั้งงบประมาณรายจ่ายในหมวดอื่น ๆ เพิ่มมากขึ้น เช่น หมวดค่าใช้สอย วัสดุ และหมวดเงินอุดหนุนต่าง ๆ

3.4 สภาพสังคม

3.4.1 ลักษณะทางประชากร

ก. จำนวนประชากรและการเปลี่ยนแปลงประชากรของจังหวัดพระนครศรีอยุธยา

จำนวนประชากรจังหวัดพระนครศรีอยุธยา ณ. ธันวาคม พ.ศ.2545 รวมทั้งสิ้น 746,528 คน เป็นชาย 363,596 คน หญิง 382,932 คน สำหรับอำเภอที่มีประชากรมากที่สุดได้แก่ อำเภอพระนครศรีอยุธยา มีจำนวน 140,020 คน คิดเป็นร้อยละ 18.76 รองลงมาได้แก่ อำเภอบางปะอิน มีจำนวน 73,624 คน คิดเป็นร้อยละ 9.86 และอำเภอเสนา มีจำนวน 66,752 คน คิดเป็นร้อยละ 8.94 สำหรับอำเภออุทัยมีประชากรจำนวน 41,025 คน คิดเป็นร้อยละ 5.50 เป็นอันดับที่ 8 ของจังหวัดพระนครศรีอยุธยา จากตารางที่3-8 พบว่าการเปลี่ยนแปลงจำนวนประชากรตั้งแต่ปี

ตารางที่ 3-8 จำนวนประชากรรายอำเภอของจังหวัดพระนครศรีอยุธยา ช่วงปี พ.ศ. 2541 - 2545

ที่	ชื่ออำเภอ	ปี 2541		ปี 2542		ปี 2543		ปี 2544		ปี 2545	
		จำนวน	ร้อยละ	จำนวน	ร้อยละ	จำนวน	ร้อยละ	จำนวน	ร้อยละ	จำนวน	ร้อยละ
1	อำเภอพระนครศรีอยุธยา	133,728	18.30	135,068	18.49	136,364	18.58	138,846	18.72	140,020	18.76
2	อำเภอบางบาล	49,777	6.81	48,712	6.67	48,592	6.62	48,875	6.59	48,816	6.54
3	อำเภอบางปะอิน	33,534	4.59	33,311	4.56	33,544	4.57	33,830	4.56	34,033	4.56
4	อำเภอบางปะหัน	45,570	6.24	44,617	6.11	44,785	6.10	45,296	6.11	45,538	6.10
5	อำเภอผักไห่	34,899	4.78	34,645	4.74	34,313	4.67	34,387	4.64	34,399	4.61
6	อำเภอบางซ้าย	70,743	9.68	71,279	9.76	72,006	9.81	72,696	9.80	73,624	9.86
7	อำเภอบางใหญ่	39,373	5.39	39,299	5.38	39,326	5.36	39,772	5.36	40,063	5.37
8	อำเภอบางบัวทอง	45,114	6.17	44,553	6.10	44,097	6.01	44,206	5.96	44,240	5.93
9	อำเภอภาชี	30,991	4.24	30,877	4.23	30,972	4.22	31,438	4.24	31,594	4.23
10	อำเภอลาดบัวหลวง	36,766	5.03	36,682	5.02	36,701	5.00	36,934	4.98	37,101	4.97
11	อำเภอวังน้อย	51,177	7.00	52,357	7.17	53,917	7.35	55,151	7.44	55,955	7.50
12	อำเภอเสนา	65,596	8.98	66,037	9.04	66,145	9.01	66,438	8.96	66,752	8.94
13	อำเภอบางซ้าย	20,254	2.77	20,134	2.76	20,049	2.73	20,196	2.72	20,189	2.70
14	อำเภออุทัย	39,887	5.46	39,701	5.44	40,079	5.46	40,561	5.47	41,025	5.50
15	อำเภอมหาราช	23,724	3.25	23,663	3.24	23,684	3.23	23,633	3.19	23,704	3.18
16	อำเภอบ้านแพรก	9,607	1.31	9,456	1.29	9,437	1.29	9,515	1.28	9,475	1.27
	จังหวัดพระนครศรีอยุธยา	730,740	100	730,391	100	734,011	100	741,774	100	746,528	100.00

ที่มา : กรมการปกครอง

พ.ศ.2541 ถึงปี พ.ศ.2542 มีจำนวนลดลง แต่พอในปี พ.ศ.2543 เป็นต้นไป มีแนวโน้มเพิ่มขึ้นอย่างต่อเนื่อง ทั้งนี้ น่าจะมาจากการขยายตัวของภาคอุตสาหกรรม

ข. จำนวนประชากรและการเปลี่ยนแปลงประชากรของอำเภออุทัย

จำนวนประชากรของอำเภออุทัย ณ. ธันวาคม พ.ศ.2545 รวมทั้งสิ้น 41,025 คน เป็นชาย 20,007 คน หญิง 21,018 คน จากตารางที่ 3-9 พบว่าจำนวนประชากรตั้งแต่ปี พ.ศ.2541 ถึงปี พ.ศ.2542 มีจำนวนลดลง แต่พอในปี พ.ศ.2543 เป็นต้นไป มีแนวโน้มเพิ่มขึ้นอย่างต่อเนื่อง ทั้งนี้ น่าจะมีสาเหตุมาจากการขยายตัวของภาคอุตสาหกรรม เนื่องจากในเขตอำเภออุทัยเป็นที่ตั้งของสวนอุตสาหกรรมโรจนะ ซึ่งการเปลี่ยนแปลงดังกล่าวเหมือนกับ การเปลี่ยนแปลงของประชากรจังหวัดพระนครศรีอยุธยา

ค. จำนวนประชากรและการเปลี่ยนแปลงประชากรของเทศบาลตำบลอุทัย

ประชากรเทศบาลตำบลอุทัย ณ. ธันวาคม 2545 รวมทั้งสิ้น 3,040 คน เป็นชาย 1,481 คน เป็นหญิง 1,559 คน มีความหนาแน่นประชากร 773.5 คนต่อตารางกิโลเมตร จากตารางที่ 3-9 พบว่าจำนวนประชากรตั้งแต่ปีพ.ศ.2541 เป็นต้นมา มีแนวโน้มลดลงอย่างต่อเนื่องแม้ว่าปีพ.ศ.2544 จะเพิ่มขึ้นก็เพิ่มเพียงเล็กน้อย พอปีพ.ศ.2545 ก็ลดลงอีก พิจารณาอัตราการขยายตัวของประชากรในช่วง 5 ปี พบว่าในช่วงปี พ.ศ.2541 – 2545 มีอัตราการขยายตัวของประชากรที่ลดลงเฉลี่ย ร้อยละ -7.76 ซึ่งการเปลี่ยนแปลงดังกล่าวเป็นไปในทางตรงข้ามกับการเปลี่ยนแปลงของประชากรในระดับอำเภอและจังหวัดพระนครศรีอยุธยา ทั้งนี้ น่าจะสืบเนื่องมาจากการอพยพย้ายถิ่นฐานของประชากรวัยแรงงานเข้าสู่เขตอุตสาหกรรมต่าง ๆ ของจังหวัดพระนครศรีอยุธยาและจังหวัดใกล้เคียง

แต่เมื่อพิจารณา จำนวนประชากร โดยรวมประชากรแฝง (ตารางที่ 3-10) พบว่าจำนวนประชากรมีแนวโน้มเพิ่มมากขึ้น ทั้งนี้สืบเนื่องมาจาก อำเภออุทัยเป็นอำเภอที่มีจำนวนโรงงานมากที่สุดในจังหวัดพระนครศรีอยุธยา (ตารางที่ 3-3) และเขตเทศบาลตำบลอุทัย อยู่ใกล้กับสวนอุตสาหกรรมโรจนะ ทำให้ผู้ใช้แรงงานที่มาจากจังหวัดอื่น และแรงงานต่างด้าวที่ทำงานอยู่ในโรงงานอุตสาหกรรมต่าง ๆ เข้ามาพักอาศัยอยู่ในเขตเทศบาลเป็นจำนวนมาก จากข้อมูลฝ่ายจัดเก็บรายได้ พบว่าระหว่างปีพ.ศ.2542 – 2545 ในเขตเทศบาลตำบลอุทัยมีผู้ประกอบการหอพัก และบ้านเช่าเพิ่มขึ้นเป็นอย่างมาก

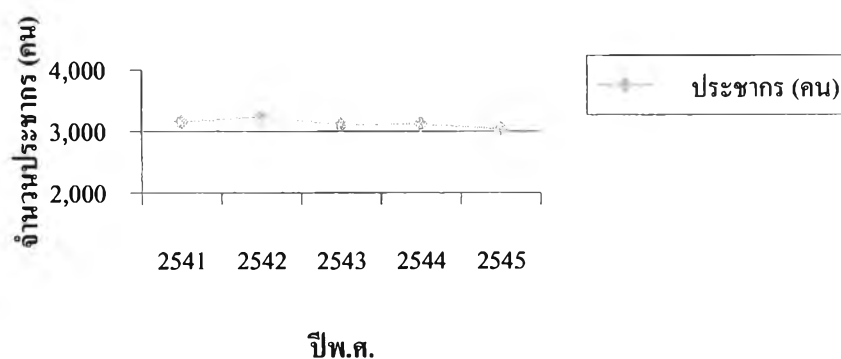
ดังนั้นเมื่อคาดการณ์ประชากร โดยรวมประชากรแฝง จะพบว่าในปี พ.ศ.2550 จะมีประชากร จำนวน 3,852 คน มีความหนาแน่น 980.15 คนต่อตารางกิโลเมตร ปี พ.ศ.2555

ตารางที่ 3-9 แสดงจำนวนประชากรและอัตราการขยายตัวของเทศบาลตำบลอุทัย
ปี พ.ศ.2541 -2545

ปีพ.ศ.	ประชากร (คน)	ความหนาแน่น	อัตราการเติบโตต่อปี
2541	3,152	802.0	—
2542	3,238	823.9	—
2543	3,112	791.8	—
2544	3,122	794.4	—
2545	3,040	773.5	-7.760

ที่มา: สำนักทะเบียนเทศบาลตำบลอุทัย

แผนภูมิที่ 3-2 จำนวนประชากรในเขตเทศบาลตำบลอุทัย
พ.ศ.2541 -พ.ศ.2545



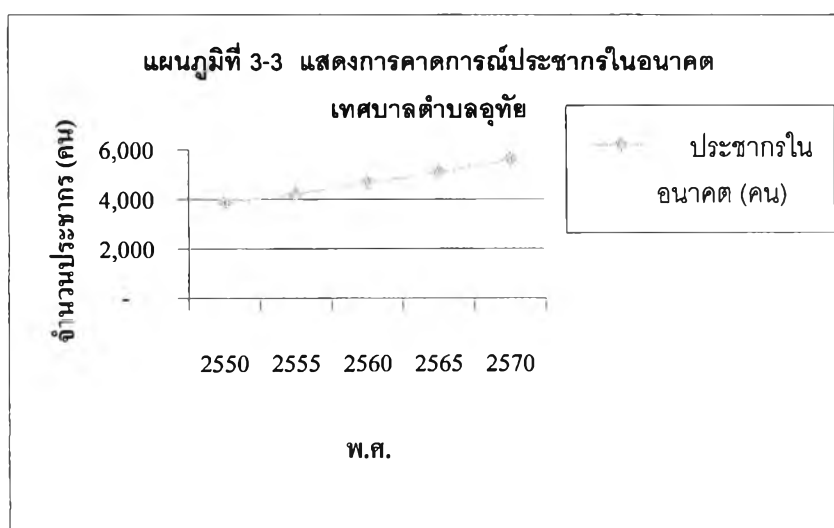
ตารางที่ 3-10 แสดงจำนวนประชากรและอัตราการขยายตัวของเทศบาลตำบลอุทัย
ปี พ.ศ.2541 -2545 (รวมประชากรแฝง)

ปีพ.ศ.	ประชากร (คน)	ความหนาแน่น	อัตราการเติบโตต่อปี
2541	3,198.00	813.74	—
2542	3,338.00	849.36	—
2543	3,443.00	876.08	—
2544	3,470.00	882.95	—
2545	3,510.00	893.13	1.860

ที่มา: เทศบาลตำบลอุทัย

ตารางที่ 3-11 แสดงการคาดการณ์จำนวนประชากรในอนาคตของเทศบาลตำบลอุทัย
ปี พ.ศ.2550 -2570

ปีพ.ศ.	ประชากรในอนาคต (คน)	ความหนาแน่น
2550	3,852	980.15
2555	4,228	1,075.83
2560	4,640	1,180.66
2565	5,092	1,295.67
2570	5,589	1,422.14



หมายเหตุ : คาดการณ์โดยวิธี Exponential growthrate

จะมีประชากร จำนวน 4,228 คน มีความหนาแน่น 1,075.83 คนต่อตารางกิโลเมตร ปี พ.ศ. 2560 จะมีประชากร จำนวน 4,640 คน มีความหนาแน่น 1,180.66 คนต่อตารางกิโลเมตร ปี พ.ศ.2565 จะมีประชากร จำนวน 5,092 คน มีความหนาแน่น 1,295.67 คนต่อตารางกิโลเมตร และปี พ.ศ.2570 จะมีประชากรเพิ่มขึ้น จำนวน 5,589 คนมีความหนาแน่น 1,422.14 คนต่อตารางกิโลเมตร (คาดการณ์ประชากรด้วยวิธี Exponential Growth rate) (ตารางที่ 3-11)

3.4.2 สภาพการศึกษา

เทศบาลตำบลอุทัย มีการจัดการศึกษาเฉพาะการศึกษาในระบบโรงเรียน โดยมีโรงเรียนสังกัดสำนักงานการประถมศึกษาแห่งชาติ จำนวน 2 แห่ง คือ โรงเรียนวัดโคกช้าง มีจำนวนนักเรียน 273 คนจำนวนครู 9 คนอัตราส่วนนักเรียนต่อครู เท่ากับ 30:1 และโรงเรียนวัดจำปามีจำนวนนักเรียน 203 คน จำนวนครู 9 คน อัตราส่วนนักเรียนต่อครูเท่ากับ 25:1 โรงเรียนสังกัดกรมสามัญศึกษา จำนวน 1 แห่ง คือ โรงเรียนอุทัยมีจำนวนนักเรียน 736 คน จำนวนครู 41 คน อัตราส่วนนักเรียนต่อครู เท่ากับ 18:1

3.4.3 การศาสนา

เทศบาลตำบลอุทัย มีวัด จำนวน 1 แห่ง คือวัดโคกช้าง และวัดร้างจำนวน 1 แห่ง คือวัดจำปา ประชาชนส่วนใหญ่นับถือศาสนาพุทธ

3.4.4 การสาธารณสุข

เทศบาลตำบลอุทัย มีสถานีอนามัย จำนวน 1 แห่ง และ คลินิกเอกชน จำนวน 1 แห่ง