

บทที่ 3

ระเบียบวิธีวิจัย

การศึกษาวิจัย เรื่อง ผลกระทบของการย้ายถิ่นของแรงงานลาวในจังหวัดมุกดาหาร ผู้วิจัยได้ใช้แนวทางในการวิจัย ดังนี้

3.1 วิธีการวิจัย

3.1.1 การรวบรวมเอกสารข้อมูล

การวิจัยเรื่องนี้เป็นการศึกษาเชิงคุณภาพพร้อมกับเชิงปริมาณ แบ่งการเก็บข้อมูลออกเป็น 2 ประเภท คือ

3.1.1.1 การรวบรวมข้อมูลจากเอกสาร (Documentary Research) โดยการศึกษาจากเอกสารวิชาการที่เกี่ยวข้อง เช่น สิ่งพิมพ์ ตำราทางวิชาการ วิทยานิพนธ์ รายงานการวิจัย เป็นต้น

3.1.1.2 การเก็บข้อมูลภาคสนาม (Field Research) โดยการเก็บรวบรวมข้อมูลโดยการใช้แบบสอบถาม (Questionnaire) และการสัมภาษณ์แบบมีโครงสร้าง (Structured Interview) โดยทำการเก็บรวบรวมข้อมูลจากกลุ่มประชากรที่ได้กำหนดไว้ ดังนี้

3.1.1.2.1 การเก็บข้อมูลโดยแบบสอบถาม โดยใช้กับแรงงานลาว แบ่งออกเป็น 4 ส่วน คือ

- ส่วนที่ 1 ข้อมูลทั่วไปของผู้ตอบแบบสอบถาม
- ส่วนที่ 2 ปัจจัยที่มีอิทธิพลในการผลักดัน และดึงดูดให้มีการย้ายถิ่น
- ส่วนที่ 3 กระบวนการย้ายถิ่น
- ส่วนที่ 4 ความมั่นคงของมนุษย์

3.1.1.2.2 การเก็บข้อมูลโดยการสัมภาษณ์แบบมีโครงสร้าง โดยแบ่งแบบสัมภาษณ์ออกเป็น 3 ชุด คือ ชุดที่หนึ่ง ใช้กับกลุ่มข้าราชการ ชุดที่สอง ใช้กับกลุ่มเอกชน ชุดที่สาม ใช้กับตัวแทนประชาชน

3.2 กลุ่มประชากรสำหรับการศึกษา

ในการศึกษาครั้งนี้ ได้แบ่งกลุ่มประชากรออกเป็น 2 ลักษณะ ดังนี้

3.2.1. กลุ่มผู้กำหนดนโยบาย / ผลักดันนโยบาย โดยใช้แบบสัมภาษณ์แบบมีโครงสร้าง จำแนกเป็น 3 กลุ่ม ดังนี้

3.2.1.1. เป็นข้าราชการที่รับผิดชอบนโยบายแรงงานย้ายถิ่น ได้แก่ นายอำเภอ ตรวจคนเข้าเมือง จัดหางานจังหวัด แรงงานจังหวัด ตำรวจ จำนวน 30 ราย โดยแบ่งเป็นอำเภอเมือง 10 คน อำเภอตอนตล 10 คน และอำเภอห้วยใหญ่ 10 คน

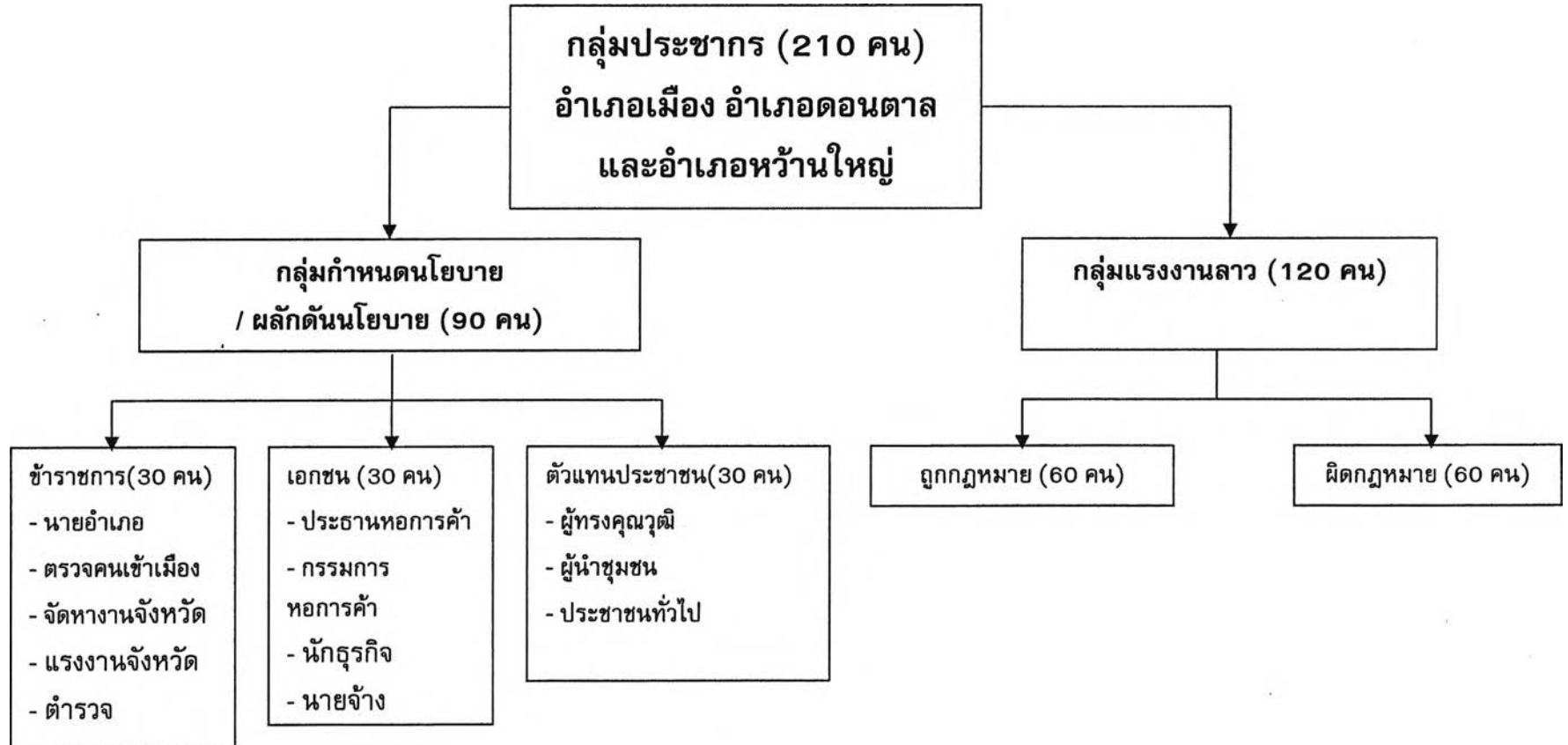
3.2.1.2. เป็นกลุ่มเอกชนที่เกี่ยวข้องกับการว่าจ้างและดำเนินการตามนโยบายแรงงานย้ายถิ่น ได้แก่ ประธานหอการค้าจังหวัด กรรมการหอการค้าจังหวัด นักธุรกิจ และนายจ้าง จำนวน 30 ราย โดยแบ่งเป็นอำเภอเมือง 10 คน อำเภอตอนตล 10 คน และอำเภอห้วยใหญ่ 10 คน

3.2.1.3. กลุ่มสามเป็นตัวแทนประชาชนใน 3 อำเภอ ได้แก่ ผู้ทรงคุณวุฒิ ผู้นำชุมชน จำนวน 30 ราย โดยแบ่งเป็นอำเภอเมือง 10 คน อำเภอตอนตล 10 คน และอำเภอห้วยใหญ่ 10 คน

3.2.2. กลุ่มแรงงานลาว ใช้แบบสอบถาม โดยการใช้การสุ่มตัวอย่างแบบโควตา (Quota Sample) และเลือกกลุ่มตัวอย่างแบบเจาะจง (Purposive Sampling) ซึ่งเป็นแรงงานลาวที่ย้ายถิ่นเข้ามาทำงานในจังหวัดมุกดาหารทั้งที่ถูกและผิดกฎหมาย จำนวน 120 คน โดยแบ่งออกเป็นแรงงานลาวที่ย้ายถิ่นเข้ามาทำงานอย่างถูกกฎหมาย 60 คน และผิดกฎหมาย 60 คน และจะมีการแบ่งสัดส่วนในการสอบถามออกเป็นอำเภอละ 40 คน เพื่อให้ครอบคลุมทั้ง

3 อําเภอ และสอบถาม เฉพาะในรายที่ให้ความร่วมมือในการตอบแบบสอบถาม ซึ่งเป็น
แรงงานลาวที่อาศัยอยู่ในพื้นที่ที่ทำการสอบถาม ในช่วงระหว่างวันที่ 5 ส.ค. - 27 พ.ย. 2547

แผนผังที่ 3.1 แสดงกลุ่มประชากรสำหรับการศึกษา



3.3 เครื่องมือที่ใช้ในการเก็บข้อมูล

ในการศึกษาวิจัย ได้ข้อมูลจากผู้ที่เกี่ยวข้องทั้งในภาครัฐ ภาคเอกชน ตัวแทนประชาชน และแรงงานลาว มีการเก็บรวบรวมข้อมูลจากกลุ่มประชากร ดังนี้

กลุ่มผู้กำหนด / ผลักดันนโยบาย

สำหรับกลุ่มบุคคลนี้ แบ่งออกเป็น 3 กลุ่ม ได้แก่ กลุ่มข้าราชการ กลุ่มเอกชน กลุ่มตัวแทนประชาชน ผู้วิจัยได้ติดต่อไปยังกลุ่มเป้าหมายเพื่อชี้แจงเหตุผลในการศึกษาวิจัย เพื่อขอการสัมภาษณ์

ประเด็นคำถามที่ใช้ในการสัมภาษณ์กลุ่มข้าราชการ ได้แก่

- ความคิดเห็นที่มีต่อการย้ายถิ่นเข้ามาของแรงงานลาวในจังหวัดมุกดาหาร
- ปัญหาอาชญากรรม ลักขโมย ในจังหวัดมุกดาหารเมื่อมีแรงงานลาวย้ายถิ่นเข้ามาในจังหวัดมุกดาหาร
- การลักลอบนำสิ่งผิดกฎหมายเข้ามาในจังหวัดมุกดาหาร ของแรงงานลาว
- ปัญหาความไม่สงบเรียบร้อยในจังหวัดมุกดาหาร ที่เกิดการย้ายถิ่นของแรงงานลาวเข้ามาในจังหวัดมุกดาหาร
- ผลกระทบต่อความมั่นคงของประเทศ ที่เกิดการย้ายถิ่นของแรงงานลาวเข้ามาในจังหวัดมุกดาหาร
- ความสัมพันธ์ระหว่างประเทศ ที่เกิดการย้ายถิ่นของแรงงานลาวเข้ามาในจังหวัดมุกดาหาร
- ความคิดเห็นเกี่ยวกับนโยบายความร่วมมือด้านการจ้างแรงงาน (MOU) ระหว่างมุกดาหารกับสะหวันนะเขต ในการแก้ปัญหาเกี่ยวกับแรงงานเข้าเมืองผิดกฎหมาย และการจ้างแรงงานผิดกฎหมาย
- ความคิดเห็นหรือข้อเสนอแนะในการแก้ไขปัญหาแรงงานลาว

ประเด็นคำถามที่ใช้ในการสัมภาษณ์กลุ่มเอกชน ได้แก่

- ความคิดเห็นเกี่ยวกับการย้ายถิ่นเข้ามาของแรงงานลาวในจังหวัดมุกดาหาร
- ความต้องการใช้แรงงานต่างด้าวของจังหวัดมุกดาหารในปัจจุบัน
- เหตุผลที่ทำให้พ่อค้า นักธุรกิจ และประชาชนในจังหวัดมุกดาหาร เลือกใช้แรงงานลาวมากกว่าแรงงานไทย
- การให้สวัสดิการด้านอื่นๆ นอกจากเงินค่าจ้างแก่แรงงานลาว และการคุ้มครองสิทธิต่างๆ แก่แรงงานลาวเท่ากับแรงงานไทย
- ผลกระทบต่อการทำงานของแรงงานไทยในจังหวัด ที่เกิดจากการย้ายถิ่นของแรงงานลาว
- ปัญหาอาชญากรรม ลักขโมย ในจังหวัดมุกดาหารเมื่อมีแรงงานลาวย้ายถิ่นเข้ามาในจังหวัดมุกดาหาร และต่อความมั่นคงของประเทศ
- ความคิดเห็นที่มีต่อนโยบายความร่วมมือด้านการจ้างแรงงาน (MOU) ระหว่างมุกดาหารกับสะหวันนะเขต
- ความคิดเห็นหรือข้อเสนอแนะในการแก้ไขปัญหาแรงงานลาว

ประเด็นคำถามที่ใช้ในการสอบถามกลุ่มตัวแทนประชาชน ได้แก่

- ความคิดเห็นกับการย้ายถิ่นเข้ามาของแรงงานลาวในจังหวัดมุกดาหาร
- ผลของการย้ายถิ่นเข้ามาของแรงงานลาวในจังหวัดมุกดาหาร ที่มีต่อการจ้างงานของแรงงานไทยในจังหวัดมุกดาหาร
- ปัญหาอาชญากรรม ลักขโมยในจังหวัดมุกดาหารเมื่อมีแรงงานลาวย้ายถิ่นเข้ามาในจังหวัดมุกดาหาร
- ความคิดเห็นที่มีต่อนโยบายความร่วมมือด้านการจ้างแรงงาน (MOU) ระหว่างมุกดาหารกับสะหวันนะเขต
- ความคิดเห็นหรือข้อเสนอแนะในการแก้ไขปัญหาแรงงานลาว

กลุ่มแรงงานลาว

สำหรับกลุ่มนี้จะใช้แบบสอบถามในการเก็บข้อมูล

ประเด็นคำถามที่ใช้ในแบบสอบถามกลุ่มแรงงานลาว ได้แก่

- อายุ.....ปี
- เพศ.....
- การประกอบอาชีพในจังหวัดมุกดาหาร
- ปัจจัยที่เป็นสาเหตุหลักที่ทำให้ตัดสินใจย้ายเข้ามา ในจังหวัดมุกดาหาร
- การตัดสินใจในการย้ายถิ่นเข้ามาในจังหวัดมุกดาหาร
- ชุมชนต้นทางในประเทศลาว
- ระยะเวลาในการเดินทางจากลาวเข้ามาในจังหวัดมุกดาหาร
- การหยุดพักนักระหว่างการเดินทาง
- การผ่านด่านตรวจคนเข้าเมือง
- ค่าใช้จ่ายในการเดินทางและการเสียค่าใช้จ่ายอื่น
- ค่าจ้าง
- วิธีในการส่งเงินหรือของมีค่ากลับบ้าน
- ที่พักอาศัย
- สภาพความเป็นอยู่
- ความต้องการย้ายถิ่นกลับไปยังประเทศของต้นทาง
- ความมั่นคงในชีวิต เมื่อย้ายถิ่นเข้ามาในจังหวัดมุกดาหาร

3.4 การวิเคราะห์ข้อมูล

ข้อมูลที่ได้ทั้งหมดได้แยกออกเป็นสองส่วน เพื่อประโยชน์ในการวิเคราะห์ โดยใช้การวิเคราะห์ข้อมูล ดังนี้

- ข้อมูลจากแบบสัมภาษณ์กลุ่มผู้กำหนด / ผลักดันนโยบาย

ทำการสรุปคำตอบจากแบบสัมภาษณ์ทั้งหมด และอภิปรายตามขอบเขตของวัตถุประสงค์ของการศึกษา โดยใช้วิธีพรรณนา (Descriptive)

- ข้อมูลที่ได้จากแบบสอบถามแรงงานลาว

ทำการวิเคราะห์ข้อมูลโดยสถิติเชิงพรรณนา (Descriptive Statistics) ได้แก่ การแจกแจงความถี่ (Frequency) ร้อยละ (Percentage) และอภิปรายโดยใช้วิธีพรรณนา (Descriptive)