

บทที่ 5

พฤติกรรมกาารทิ้งขยะและประสิทธิภาพการจัดการขยะของเทศบาลเมืองหัวหิน

ในบทนี้จะเป็นการศึกษาถึงพฤติกรรมกาารทิ้งขยะของประชาชน ปัญหาการจัดการขยะ และวิเคราะห์ถึงประสิทธิภาพการจัดการขยะของเทศบาล เพื่อนำไปสู่แนวทางการแก้ปัญหาการจัดการขยะของเทศบาลเมืองหัวหินให้มีประสิทธิภาพต่อไป

5.1 พฤติกรรมกาารทิ้งขยะ

ในการศึกษาถึงปัจจัยที่มีผลต่อการจัดการขยะในเขตเทศบาลเมืองหัวหิน ได้อาศัยแบบสอบถามเป็นเครื่องมือช่วยเพื่อให้งานวิจัยมีความสมบูรณ์มากยิ่งขึ้น โดยการเลือกกลุ่มตัวอย่างสำหรับการศึกษาในครั้งนี้ ใช้สูตรการคำนวณตัวอย่างของ Taro Yamane คือ

$$n = \frac{N}{1 + N(e)^2}$$

โดยที่ n = ขนาดของกลุ่มตัวอย่างที่ต้องการศึกษา
 N = จำนวนประชากร
 E = ความคลาดเคลื่อนที่ยอมรับได้

สำหรับเทศบาลเมืองหัวหิน มีประชากรรวมทั้งสิ้น 44,587 คน เมื่อแทนค่าในสูตรของ Yamane โดยใช้ความคลาดเคลื่อนที่สามารถยอมรับได้ร้อยละ 0.05 หรือค่าความเชื่อมั่นที่ 95% จะได้กลุ่มประชากรที่ต้องการศึกษา 396.46 ตัวอย่าง ดังนั้นกลุ่มตัวอย่างประชากรเทศบาลเมืองหัวหิน ต้องมีไม่น้อยกว่า 396 ตัวอย่าง แต่เพื่อให้มีความครอบคลุมและเกิด ข้อผิดพลาดน้อยที่สุด ผู้ศึกษาจึงได้จัดทำแบบสอบถามไว้ 440 ตัวอย่าง โดยการแบ่งย่านที่ใช้เก็บกลุ่มประชากรตัวอย่างตามลักษณะทางกายภาพและเศรษฐกิจของพื้นที่ ออกเป็น 3 บริเวณ ดังนี้

ตารางที่ 5.1 การแบ่งพื้นที่ในการแจกแบบสอบถาม

ส่วน	ประชากร		แบบสอบถาม	
	จำนวน	ร้อยละ	จำนวน	ร้อยละ
1. พาณิชยกรรม	17,834	40.00	200	45.40
2. ที่อยู่อาศัย	13,376	30.00	160	36.40
3. ชายทะเล	4,459	10.00	80	18.20
4. อื่นๆ	8,917	20.00	-	-
รวม	44,917	100.00	440	100.00

ที่มา : การวิเคราะห์

- 1) บริเวณย่านพาณิชยกรรม ได้แก่ย่านที่มีกิจกรรมทางเศรษฐกิจ การค้าและบริการ ได้แก่ บริเวณทั้งสองฝั่งของถนนเพชรเกษม
- 2) บริเวณย่านที่อยู่อาศัย ได้แก่พื้นที่ทางทิศตะวันตกของเทศบาลเมืองหัวหินทั้งหมด ตั้งแต่ฝั่งตะวันตกของเส้นทางรถไฟเป็นต้นไป
- 3) บริเวณย่านชายทะเล ได้แก่บริเวณชายทะเลทั้งหมดของพื้นที่เทศบาลเมืองหัวหิน

5.1.1.1 สถานภาพของผู้อยู่อาศัยในเขตเทศบาลเมืองหัวหิน

1) อาชีพของหัวหน้าครอบครัว

ตารางที่ 5.2 อาชีพของหัวหน้าครอบครัว

ส่วนบริเวณ	อาชีพของหัวหน้าครอบครัว								รวม	
	รับราชการ/ พนักงานรัฐ วิสาหกิจ		พนักงานเอกชน/ รับจ้าง		ธุรกิจส่วนตัว/ ค้าขาย		อื่นๆ			
	จำนวน	ร้อยละ	จำนวน	ร้อยละ	จำนวน	ร้อยละ	จำนวน	ร้อยละ	จำนวน	ร้อยละ
1. พาณิชยกรรม	-	-	16	3.6	184	41.7	-	-	200	45.4
2. ที่อยู่อาศัย	8	1.8	40	9.1	72	20.9	20	4.5	160	36.4
3. ชายทะเล	-	-	-	-	80	18.2	-	-	80	18.2
รวม	8	1.8	56	12.7	356	80.9	20	4.6	440	100.0

ที่มา : แบบสอบถาม

จากตารางที่ 5.2 พบว่าอาชีพของหัวหน้าครอบครัว แสดงให้เห็นว่าบริเวณย่านพาณิชยกรรม กลุ่มตัวอย่างส่วนใหญ่ร้อยละ 41.7 มีอาชีพค้าขาย ธุรกิจส่วนตัว ร้อยละ 3.6 มีอาชีพรับจ้าง พนักงานเอกชน

บริเวณย่านที่อยู่อาศัยส่วนใหญ่ร้อยละ 20.9 มีอาชีพค้าขาย ธุรกิจส่วนตัว รองลงมาร้อยละ 9.1 มีอาชีพรับจ้าง พนักงานเอกชน และร้อยละ 1.8 มีอาชีพรับราชการ พนักงานรัฐวิสาหกิจ

บริเวณย่านชายทะเลกลุ่มตัวอย่างทั้งหมดมีอาชีพค้าขาย ธุรกิจส่วนตัว

จากกลุ่มตัวอย่างทั้งหมดส่วนใหญ่ร้อยละ 80.9 มีอาชีพค้าขาย ธุรกิจส่วนตัว รองลงมาร้อยละ 12.7 มีอาชีพรับจ้าง พนักงานเอกชน และร้อยละ 1.8 มีอาชีพรับราชการ พนักงานรัฐวิสาหกิจ

2) จำนวนสมาชิกในครอบครัว

ตารางที่ 5.3 จำนวนสมาชิกในครอบครัว

ย่านบริเวณ	จำนวนสมาชิกในครอบครัว								รวม	
	น้อยกว่า 4		4-6		7-10		มากกว่า 10			
	จำนวน	ร้อยละ	จำนวน	ร้อยละ	จำนวน	ร้อยละ	จำนวน	ร้อยละ	จำนวน	ร้อยละ
1. พาณิชยกรรม	120	27.2	64	14.5	8	1.6	8	1.6	200	45.4
2. ที่อยู่อาศัย	36	8.1	108	24.5	12	2.7	4	0.9	160	36.4
3. ชายทะเล	48	10.9	28	6.3	4	0.9	-	-	80	18.2
รวม	204	46.3	200	45.5	24	5.5	12	2.7	440	100.0

ที่มา : แบบสอบถาม

จากตารางที่ 5.3 พบว่าบริเวณย่านพาณิชยกรรม ส่วนใหญ่ ร้อยละ 27.2 มีจำนวนสมาชิกในครอบครัวน้อยกว่า 4 คน รองลงมาร้อยละ 14.5 มีจำนวนสมาชิกในครอบครัวระหว่าง 4-6 คน และร้อยละ 1.6 มีจำนวนสมาชิกระหว่าง 7-10 คน

บริเวณย่านที่อยู่อาศัยส่วนใหญ่ร้อยละ 24.5 มีจำนวนสมาชิกในครอบครัวระหว่าง 4-6 คน รองลงมาร้อยละ 22.5 มีจำนวนสมาชิกในครอบครัวน้อยกว่า 4 คน และร้อยละ 7.5 มีจำนวนสมาชิกระหว่าง 7-10 คน

บริเวณย่านชายทะเลส่วนใหญ่ร้อยละ 10.9 มีจำนวนสมาชิกในครอบครัวน้อยกว่า 4 คน รองลงมาร้อยละ 6.3 มีจำนวนสมาชิกในครอบครัวระหว่าง 4-6 คน และร้อยละ 0.9 มีจำนวนสมาชิกระหว่าง 7-10 คน

จากกลุ่มตัวอย่างทั้งหมดส่วนใหญ่ร้อยละ 46.3 มีจำนวนสมาชิกในครอบครัวน้อยกว่า 4 คน ร้อยละ 45.5 มีจำนวนสมาชิกในครอบครัวระหว่าง 4-6 คน และร้อยละ 5.5 มีจำนวนสมาชิกระหว่าง 7-10 คน

3) ระยะเวลาที่ครอบครัวอาศัยอยู่ในเทศบาลเมืองหัวหิน

ตารางที่ 5.4 ระยะเวลาที่ครอบครัวท่านอาศัยอยู่ในเทศบาลเมืองหัวหิน

ย่านบริเวณ		ระยะเวลาที่อาศัยอยู่ (ปี)								รวม	
		น้อยกว่า 5		5-10		10-15		มากกว่า 15			
		จำนวน	ร้อยละ	จำนวน	ร้อยละ	จำนวน	ร้อยละ	จำนวน	ร้อยละ	จำนวน	ร้อยละ
1.	พาณิชย์กรรม	120	27.2	40	9.0	24	5.4	16	3.6	200	45.4
2.	ที่อยู่อาศัย	52	11.6	32	7.2	16	3.6	60	13.6	160	36.4
3.	ชายทะเล	24	5.4	36	8.2	12	2.7	8	1.8	80	18.2
รวม		196	44.5	108	24.5	52	11.9	84	19.1	440	100.0

ที่มา : แบบสอบถาม

จากตารางที่ 5.4 พบว่าบริเวณย่านพาณิชย์กรรม ส่วนใหญ่ร้อยละ 60 อาศัยอยู่ในเทศบาลเมืองหัวหินน้อยกว่า 5 ปี รองลงมาร้อยละ 9.0 อาศัยอยู่ระหว่าง 5-10 ปี และร้อยละ 5.4 อาศัยอยู่ระหว่าง 10-15 ปี

บริเวณย่านที่อยู่อาศัยส่วนใหญ่ร้อยละ 13.6 อาศัยอยู่มากกว่า 15 ปี รองลงมาร้อยละ 32 อาศัยอยู่น้อยกว่า 5 ปี และร้อยละ 20 อาศัยอยู่ระหว่าง 5-10 ปี

บริเวณย่านชายทะเลส่วนใหญ่ร้อยละ 45.5 อาศัยอยู่ระหว่าง 5-10 ปี รองลงมาร้อยละ 11.6 อาศัยอยู่น้อยกว่า 5 ปี และร้อยละ 7.2 อาศัยอยู่ระหว่าง 10-15 ปี

จากกลุ่มตัวอย่างทั้งหมดส่วนใหญ่ร้อยละ 8.2 อาศัยอยู่ในเทศบาลเมืองหัวหินน้อยกว่า 5 ปี รองลงมาร้อยละ 24.5 อาศัยอยู่ระหว่าง 5-10 ปี และร้อยละ 19.1 อาศัยอยู่มากกว่า 15 ปี

4) ประเภทของที่อยู่อาศัย

ตารางที่ 5.5 ประเภทของที่อยู่อาศัย

ย่านบริเวณ		ประเภทที่อยู่อาศัย								รวม	
		ตึกแถว/อาคารพาณิชย์		ทาวน์เฮาส์		บ้านเดี่ยว		อื่นๆ			
		จำนวน	ร้อยละ	จำนวน	ร้อยละ	จำนวน	ร้อยละ	จำนวน	ร้อยละ	จำนวน	ร้อยละ
1.	พาณิชย์กรรม	160	36.3	16	3.6	8	1.8	16	3.6	200	45.4
2.	ที่อยู่อาศัย	32	7.2	48	10.9	76	17.2	4	0.9	160	36.4
3.	ชายทะเล	52	11.9	4	1.8	16	3.6	8	1.8	80	18.2
รวม		244	55.5	68	15.5	100	22.7	28	6.3	440	100.0

ที่มา : แบบสอบถาม

จากตารางที่ 5.5 พบว่าบริเวณย่านพาณิชย์กรรมส่วนใหญ่ ร้อยละ 36.3 อาศัยอยู่ตึกแถว อาคารพาณิชย์ รองลงมาร้อยละ 3.6 อาศัยอยู่ทาวน์เฮาส์ และร้อยละ 1.8 อาศัยอยู่บ้านเดี่ยว

บริเวณย่านที่อยู่อาศัยส่วนใหญ่ร้อยละ 17.2 อาศัยอยู่บ้านเดี่ยว รองลงมาร้อยละ 10.9 อาศัยอยู่ทาวน์เฮาส์ และร้อยละ 7.2 อาศัยอยู่ตึกแถว อาคารพาณิชย์

บริเวณย่านชายทะเลส่วนใหญ่ร้อยละ 11.9 อาศัยอยู่ตึกแถว อาคารพาณิชย์ รองลงมาร้อยละ 3.6 อาศัยอยู่บ้านเดี่ยว

จากกลุ่มตัวอย่างทั้งหมดส่วนใหญ่ร้อยละ 55.5 อาศัยอยู่ตึกแถว อาคารพาณิชย์ รองลงมาร้อยละ 22.7 อาศัยอยู่บ้านเดี่ยว และร้อยละ 15.5 อาศัยอยู่ทาวน์เฮาส์

5.1.1.2 ปริมาณและประเภทของขยะ

1) ปริมาณขยะที่ครัวเรือนทิ้งต่อวัน

ตารางที่ 5.6 ปริมาณขยะที่ครัวเรือนทิ้งต่อวัน

ย่านบริเวณ	ปริมาณขยะที่ทิ้งต่อวัน (กิโลกรัม)								รวม	
	น้อยกว่า 3		3-5		6-8		มากกว่า 8			
	จำนวน	ร้อยละ	จำนวน	ร้อยละ	จำนวน	ร้อยละ	จำนวน	ร้อยละ	จำนวน	ร้อยละ
1. พาณิชยกรรม	24	5.4	88	19.9	56	12.7	32	7.2	200	45.4
2. ที่อยู่อาศัย	32	7.2	48	10.9	52	11.8	28	6.3	160	36.4
3. ชายทะเล	20	4.5	36	8.1	16	3.6	8	1.8	80	18.2
รวม	76	17.3	172	39.1	124	28.2	68	15.4	440	100.0

ที่มา : แบบสอบถาม

จากตารางที่ 5.6 พบว่าบริเวณย่านพาณิชยกรรมส่วนใหญ่ ร้อยละ 19.9 ทิ้งขยะต่อวันประมาณ 3-5 กิโลกรัม รองลงมาร้อยละ 12.7 ทิ้งขยะประมาณ 6-8 กิโลกรัม และร้อยละ 7.2 ทิ้งขยะมากกว่า 8 กิโลกรัม

บริเวณย่านที่อยู่อาศัยส่วนใหญ่ร้อยละ 11.8 ทิ้งขยะต่อวันประมาณ 6-8 กิโลกรัม ร้อยละ 10.9 ทิ้งขยะต่อวันประมาณ 3-5 กิโลกรัม และร้อยละ 7.2 ทิ้งขยะน้อยกว่า 3 กิโลกรัม

บริเวณย่านชายทะเลส่วนใหญ่ร้อยละ 8.1 ทิ้งขยะต่อวันประมาณ 3-5 กิโลกรัม ร้อยละ 4.5 ทิ้งขยะน้อยกว่า 3 กิโลกรัม และร้อยละ 3.6 ทิ้งขยะประมาณ 6-8 กิโลกรัม

จากกลุ่มตัวอย่างทั้งหมดส่วนใหญ่ร้อยละ 39.1 ทั้งขยะต่อวัน ประมาณ 3-5 กิโลกรัม ร้อยละ 28.2 ทั้งขยะประมาณ 6-8 กิโลกรัม และร้อยละ 17.3 ทั้งขยะน้อยกว่า 3 กิโลกรัม

2) ประเภทขยะที่ครัวเรือนทิ้งมากที่สุดต่อวัน

ตารางที่ 5.7 ประเภทขยะที่ครัวเรือนทิ้งมากที่สุดต่อวัน

ย่านบริเวณ		ประเภทขยะที่ครัวเรือนทิ้งมากที่สุดต่อวัน								รวม	
		เศษอาหาร		กระดาษ		พลาสติก/โฟม		โลหะ/ขวดแก้ว / กระจก			
		จำนวน	ร้อยละ	จำนวน	ร้อยละ	จำนวน	ร้อยละ	จำนวน	ร้อยละ		
1.	พาณิชย์กรรม	64	14.5	28	6.3	68	15.4	40	9.0	200	45.4
2.	ที่อยู่อาศัย	84	19.1	20	4.5	44	10.0	12	2.7	160	36.4
3.	ชายทะเล	40	9.1	8	1.8	12	2.7	20	4.5	80	18.2
รวม		188	42.7	56	12.7	124	28.2	72	16.4	440	100.0

ที่มา : แบบสอบถาม

จากตารางที่ 5.7 พบว่าบริเวณย่านพาณิชย์กรรมส่วนใหญ่ ร้อยละ 15.4 ทั้งขยะประเภทพลาสติก โฟม ร้อยละ 14.5 ทั้งขยะประเภทเศษอาหาร และร้อยละ 9.6 ทั้งขยะประเภทโลหะ ขวดแก้ว กระจก

บริเวณย่านที่อยู่อาศัยส่วนใหญ่ร้อยละ 19.1 ทั้งขยะประเภทเศษอาหาร รองลงมาร้อยละ 10.0 ทั้งขยะประเภทพลาสติก โฟม และร้อยละ 4.5 ทั้งขยะประเภทกระดาษ

บริเวณย่านชายทะเลส่วนใหญ่ร้อยละ 9.1 ทั้งขยะประเภทเศษอาหาร รองลงมาร้อยละ 4.5 ทั้งขยะประเภทโลหะ ขวดแก้ว กระจก และร้อยละ 2.7 ทั้งขยะประเภทพลาสติก โฟม

จากกลุ่มตัวอย่างทั้งหมดส่วนใหญ่ร้อยละ 42.7 ทั้งขยะประเภทเศษอาหาร ร้อยละ 28.2 ทั้งขยะประเภทพลาสติก โฟม และร้อยละ 16.4 ทั้งขยะประเภทโลหะ ขวดแก้ว กระจก

5.1.1.3 การจัดการขยะในครัวเรือน

1) พฤติกรรมการทิ้งขยะของครัวเรือน

ตารางที่ 5.8 การทิ้งขยะของครัวเรือน

ย่านบริเวณ	การทิ้งขยะของครัวเรือน								รวม	
	นำขยะมาวางไว้หน้าครัวเรือนแล้วรอเจ้าหน้าที่มาเก็บขน		นำขยะไปที่ถังขยะสาธารณะหรือจุดทิ้งที่เทศบาลจัดไว้ให้		นำไปทิ้งกับรถเก็บขนขยะเอง		อื่นๆ			
	จำนวน	ร้อยละ	จำนวน	ร้อยละ	จำนวน	ร้อยละ	จำนวน	ร้อยละ	จำนวน	ร้อยละ
1. พาณิชยกรรม	16	3.6	184	41.7	-	-	-	-	200	45.4
2. ที่อยู่อาศัย	12	2.7	136	30.9	-	-	12	2.7	160	36.4
3. ชายทะเล	52	11.8	24	5.4	4	0.9	-	-	80	18.2
รวม	80	18.2	344	78.2	4	0.9	12	2.7	440	100.0

ที่มา : แบบสอบถาม

จากตารางที่ 5.8 พบว่าบริเวณย่านพาณิชยกรรมส่วนใหญ่ร้อยละ 41.7 นำขยะไปที่ถังขยะสาธารณะหรือจุดทิ้งที่เทศบาลจัดไว้ให้ และร้อยละ 3.6 นำขยะมาวางไว้หน้าครัวเรือนเพื่อรอเจ้าหน้าที่มาเก็บขน

บริเวณย่านที่อยู่อาศัยส่วนใหญ่ร้อยละ 30.9 นำขยะไปที่ถังขยะสาธารณะหรือจุดทิ้งที่เทศบาลจัดไว้ให้

บริเวณย่านชายทะเลส่วนใหญ่ร้อยละ 11.8 นำขยะมาวางไว้หน้าครัวเรือนเพื่อรอเจ้าหน้าที่มาเก็บขน รองลงมาร้อยละ 5.4 นำขยะไปที่ถังขยะสาธารณะหรือจุดทิ้งที่เทศบาลจัดไว้ให้ และร้อยละ 0.9 นำไปทิ้งกับรถเก็บขนขยะเอง

จากกลุ่มตัวอย่างทั้งหมดส่วนใหญ่ร้อยละ 78.2 นำขยะไปที่ถังขยะสาธารณะหรือจุดทิ้งที่เทศบาลจัดไว้ให้ รองลงมาร้อยละ 18.2 นำขยะมาวางไว้หน้าครัวเรือนแล้วรอเจ้าหน้าที่มาเก็บขน

2) การคัดแยกขยะก่อนทิ้งในครัวเรือน

ตารางที่ 5.9 การคัดแยกขยะก่อนทิ้งในครัวเรือน

ย่านบริเวณ		การคัดแยกขยะก่อนทิ้ง				รวม	
		มีการคัดแยกขยะ		ไม่มีการคัดแยกขยะ			
		จำนวน	ร้อยละ	จำนวน	ร้อยละ	จำนวน	ร้อยละ
1	พาณิชย์กรรม	104	23.6	96	21.7	200	45.4
2	ที่อยู่อาศัย	112	25.4	48	10.9	160	36.4
3	ชายทะเล	56	12.7	24	5.4	80	18.2
รวม		272	61.8	168	38.2	440	100.0

ที่มา : แบบสอบถาม

จากตารางที่ 5.9 พบว่าบริเวณย่านพาณิชย์กรรมส่วนใหญ่ร้อยละ 23.6 มีการคัดแยกขยะก่อนทิ้ง และร้อยละ 21.7 ไม่มีการคัดแยกขยะ

บริเวณย่านที่อยู่อาศัยส่วนใหญ่ร้อยละ 25.4 มีการคัดแยกขยะ และร้อยละ 10.9 ไม่มีการคัดแยก

บริเวณย่านชายทะเลส่วนใหญ่ร้อยละ 12.7 มีการคัดแยกขยะ และร้อยละ 5.4 ไม่มีการคัดแยก

จากกลุ่มตัวอย่างทั้งหมดส่วนใหญ่ร้อยละ 61.8 มีการคัดแยกขยะทิ้ง และร้อยละ 38.2 ไม่มีการคัดแยก

3) การคัดแยกขยะของครัวเรือนที่มีการคัดแยก

ตารางที่ 5.10 การคัดแยกขยะของครัวเรือนที่มีการคัดแยก

ย่านบริเวณ		การแยกขยะของครัวเรือน						รวม	
		ขยะเปียก/ขยะแห้ง/ ขยะอันตราย		แยกโดยคัดขยะ ที่ขายได้ออกไป ขาย ส่วนที่ขาย ไม่ได้จึงทิ้ง		อื่นๆ			
		จำนวน	ร้อยละ	จำนวน	ร้อยละ	จำนวน	ร้อยละ	จำนวน	ร้อยละ
1.	พาณิชย์กรรม	12	4.4	92	33.7	-	-	104	38.2
2.	ที่อยู่อาศัย	8	2.9	104	38.2	-	-	112	41.2
3.	ชายทะเล	4	1.4	52	19.1	-	-	56	20.6
รวม		24	8.8	248	91.2	-	-	272	100.0

ที่มา : แบบสอบถาม

จากตารางที่ 5.9 พบว่าบริเวณย่านพาณิชย์กรรมส่วนใหญ่ร้อยละ 33.7 แยกโดยคัตขยะที่ขายได้ออกไปขาย ส่วนที่ขายไม่ได้จึงทิ้ง และร้อยละ 4.4 แยกเป็นขยะเปียก ขยะแห้ง ขยะอันตราย

บริเวณย่านที่อยู่อาศัยส่วนใหญ่ร้อยละ 38.2 แยกโดยคัตขยะที่ขายได้ออกไปขาย ส่วนที่ขายไม่ได้จึงทิ้ง และร้อยละ 9.2 แยกเป็นขยะเปียก ขยะแห้ง ขยะอันตราย

บริเวณย่านชายทะเลส่วนใหญ่ร้อยละ 19.1 แยกโดยคัตขยะที่ขายได้ออกไปขาย ส่วนที่ขายไม่ได้จึงทิ้ง และร้อยละ 1.4 แยกเป็นขยะเปียก ขยะแห้ง ขยะอันตราย

จากกลุ่มตัวอย่างทั้งหมดส่วนใหญ่ร้อยละ 91.2 แยกโดยคัตขยะที่ขายได้ออกไปขาย ส่วนที่ขายไม่ได้จึงทิ้ง และร้อยละ 8.8 แยกเป็นขยะเปียก ขยะแห้ง ขยะอันตราย

4) ขยะมีมูลค่าที่คัดแยกไว้ขาย

ตารางที่ 5.11 ขยะมีมูลค่าที่คัดแยกไว้ขาย

ย่านบริเวณ	ขยะที่แยกไว้ขาย								รวม	
	สำหรับชื่อของเก่า		รถสามล้อรับชื่อของเก่า		ไม่ได้ขายแต่ให้พนักงานเก็บขยะเก็บไป		อื่นๆ			
	จำนวน	ร้อยละ	จำนวน	ร้อยละ	จำนวน	ร้อยละ	จำนวน	ร้อยละ	จำนวน	ร้อยละ
1. พาณิชยกรรม	28	11.2	32	12.9	28	11.2	4	16	92	37.1
2. ที่อยู่อาศัย	8	3.2	64	27.5	28	11.2	4	1.5	104	41.9
3. ชายทะเล	20	8.0	16	6.4	16	6.4	-	-	52	21.0
รวม	56	22.6	112	45.2	72	29.0	8	3.2	248	100.0

ที่มา : แบบสอบถาม

จากตารางที่ 5.11 พบว่าบริเวณย่านพาณิชย์กรรมส่วนใหญ่ร้อยละ 12.9 ขายให้รถสามล้อรับชื่อของเก่า รองลงมาร้อยละ 11.2 ขายให้ร้านรับชื่อของเก่า และไม่ได้ขายแต่ให้พนักงานเก็บขยะเก็บไป

ย่านบริเวณที่อยู่อาศัยส่วนใหญ่ร้อยละ 27.5 ขายให้รถสามล้อรับชื่อของเก่า รองลงมาร้อยละ 11.2 ไม่ได้ขายแต่ให้พนักงานเก็บขยะเก็บไป และร้อยละ 3.2 ขายให้ร้านรับชื่อของเก่า

ย่านบริเวณชายทะเลส่วนใหญ่ร้อยละ 8.0 ขายให้ร้านรับชื่อของเก่า รองลงมาร้อยละ 6.4 ขายให้รถสามล้อรับชื่อของเก่า และไม่ได้ขายแต่ให้พนักงานเก็บขยะเก็บไป

จากกลุ่มตัวอย่างทั้งหมดส่วนใหญ่ร้อยละ 45.2 ขายให้
รถสามล้อรับซื้อของเก่า รองลงมาร้อยละ 29 ไม่ได้ขายแต่ให้พนักงานเก็บขนไป และร้อยละ 22.6
ขายให้ร้านรับซื้อของเก่า

5) วัตถุประสงค์ของการคัดแยกขยะ

ตารางที่ 5.12 วัตถุประสงค์ของการคัดแยกขยะ

ย่านบริเวณ		วัตถุประสงค์ของการคัดแยกขยะ								รวม	
		ต้องการแยกวัสดุมี ค่าเพื่อไว้ขาย		เป็นสิ่งที่ดีและถูก ต้อง ควรกระทำ		ต้องการช่วย พนักงานเทศบาล เก็บขยะให้ ทำงานสะดวกขึ้น		อื่นๆ			
		จำนวน	ร้อยละ	จำนวน	ร้อยละ	จำนวน	ร้อยละ	จำนวน	ร้อยละ		
1	พาณิชย์กรรรม	76	27.8	16	5.8	12	4.4	-	-	104	38.2
2	ที่อยู่อาศัย	92	33.8	8	2.9	12	4.4	-	-	112	41.2
3	ชายทะเล	52	19.1	4	1.4	-	-	-	-	56	20.6
รวม		220	80.9	28	10.3	24	8.8	-	-	272	100.0

ที่มา : แบบสอบถาม

จากตารางที่ 5.12 พบว่าบริเวณย่านพาณิชย์กรรรมส่วนใหญ่
ร้อยละ 27.8 ต้องการแยกวัสดุมีค่าเพื่อไว้ขาย รองลงมาร้อยละ 5.8 เป็นสิ่งที่ดีและถูกต้อง
ควรกระทำ ส่วนร้อยละ 4.4 ต้องการช่วยพนักงานเทศบาลเก็บขยะให้ทำงานสะดวกขึ้น

บริเวณย่านที่อยู่อาศัยส่วนใหญ่ร้อยละ 33.8 ต้องการแยกวัสดุ
มีค่าเพื่อไว้ขาย รองลงมาร้อยละ 4.4 ต้องการช่วยพนักงานให้ทำงานสะดวกขึ้น และร้อยละ 2.9
เป็นสิ่งที่ดี ถูกต้อง ควรกระทำ

บริเวณย่านชายทะเลส่วนใหญ่ร้อยละ 19.1 ต้องการแยกวัสดุ
มีค่าเพื่อไว้ขาย และร้อยละ 1.4 เป็นสิ่งที่ดี และถูกต้องควรกระทำ

จากกลุ่มตัวอย่าง ทั้งหมดส่วนใหญ่ร้อยละ 80.9 ต้องการแยก
วัสดุมีค่าเพื่อไว้ขาย รองลงมาร้อยละ 11.3 เป็นสิ่งที่ดีถูกต้องควรกระทำ และร้อยละ 8.8 ต้องการ
ช่วยพนักงานทำงานสะดวกขึ้น

6) การทราบข่าวเกี่ยวกับโครงการรณรงค์การคัดแยกขยะของเทศบาล

ตารางที่ 5.13 การทราบข่าวเกี่ยวกับโครงการรณรงค์การคัดแยกขยะของเทศบาล

ย่านบริเวณ		การทราบข่าวเกี่ยวกับโครงการรณรงค์การคัดแยกขยะของเทศบาล					
		ทราบ		ไม่ทราบ		รวม	
		จำนวน	ร้อยละ	จำนวน	ร้อยละ	จำนวน	ร้อยละ
1.	ย่านพาณิชย์กรรรม	159	36.14	41	9.32	200	45.45
2.	ย่านที่อยู่อาศัย	94	21.36	66	15.00	160	36.36
3.	ย่านชายทะเล	61	13.86	16	4.32	80	18.18
รวม		314	71.36	126	28.64	440	100.00

ที่มา : แบบสอบถาม

จากตาราง 5.13 พบว่า บริเวณย่านพาณิชย์กรรรม ส่วนใหญ่ร้อยละ 36.14 ข่าวเกี่ยวกับโครงการรณรงค์การคัดแยกขยะของเทศบาล และร้อยละ 9.32 ไม่ทราบข่าว บริเวณย่านที่อยู่อาศัยส่วนใหญ่ร้อยละ 21.36 ทราบข่าวเกี่ยวกับโครงการรณรงค์การคัดแยกขยะของเทศบาลและร้อยละ 15.00 ไม่ทราบข่าว บริเวณย่านชายทะเลส่วนใหญ่ร้อยละ 13.86 ทราบข่าวเกี่ยวกับโครงการรณรงค์การคัดแยกขยะของเทศบาล และร้อยละ 4.32 ไม่ทราบข่าว

5.1.1.4 การจัดการขยะของเทศบาล

1) ความถี่ของการมาเก็บขนขยะของเทศบาล

ตารางที่ 5.14 ความถี่ของการมาเก็บขนขยะ

ย่านบริเวณ		ความถี่ของการมาเก็บขนขยะ								รวม	
		ทุกวัน		วันเว้นวัน		สัปดาห์ละ 2 ครั้ง		อื่นๆ			
		จำนวน	ร้อยละ	จำนวน	ร้อยละ	จำนวน	ร้อยละ	จำนวน	ร้อยละ	จำนวน	ร้อยละ
1.	พาณิชย์กรรรม	188	42.6	8	1.8	4	0.9	-	-	200	45.4
2.	ที่อยู่อาศัย	104	23.6	12	2.7	12	2.7	32	7.3	160	36.4
3.	ชายทะเล	76	17.2	4	0.9	-	-	-	-	80	18.2
รวม		368	83.6	24	5.5	16	3.6	32	7.3	440	100.0

ที่มา : แบบสอบถาม

จากตารางที่ 5.14 พบว่าบริเวณย่านพาณิชย์กรรรมส่วนใหญ่ร้อยละ 42.6 มาเก็บขนขยะทุกวัน รองลงมาร้อยละ 1.8 มาเก็บวันเว้นวัน และร้อยละ 2 มาเก็บสัปดาห์ละ 2 ครั้ง

บริเวณย่านที่อยู่อาศัยส่วนใหญ่ร้อยละ 23.6 มาเก็บทุกวัน รองลงมาร้อยละ 2.7 มาเก็บวันเว้นวัน และสัปดาห์ละ 2 ครั้ง

บริเวณย่านชายทะเลส่วนใหญ่ร้อยละ 17.2 มาเก็บทุกวัน และร้อยละ 0.9 มาเก็บวันเว้นวัน

จากกลุ่มตัวอย่างทั้งหมดส่วนใหญ่ร้อยละ 83.6 มาเก็บทุกวัน รองลงมาร้อยละ 5.5 มาเก็บวันเว้นวัน และร้อยละ 3.6 มาเก็บสัปดาห์ละ 2 ครั้ง

2) ช่วงเวลาเก็บขนของพนักงานเทศบาล

ตารางที่ 5.15 ช่วงเวลาในการเก็บขนของพนักงาน

ลำดับ	ย่านบริเวณ	ช่วงเวลาเก็บขนของเจ้าหน้าที่								รวม	
		04.00-06.00 น.		06.00-08.00 น.		17.00-19.00 น.		อื่นๆ			
		จำนวน	ร้อยละ	จำนวน	ร้อยละ	จำนวน	ร้อยละ	จำนวน	ร้อยละ	จำนวน	ร้อยละ
1	พาณิชย์กรรรม	160	36.3	8	1.8	32	7.2	-	-	200	45.4
2	ที่อยู่อาศัย	136	30.9	24	5.4	-	-	-	-	160	36.4
3	ชายทะเล	68	15.4	4	0.9	8	1.8	-	-	80	18.2
รวม		364	82.7	36	8.2	40	9.1	-	-	440	100.0

ที่มา : แบบสอบถาม

จากตารางที่ 5.15 พบว่าบริเวณย่านพาณิชย์กรรรมส่วนใหญ่ร้อยละ 36.6 เก็บช่วงเวลา 04.00-06.00 น. รองลงมาร้อยละ 7.2 เก็บช่วงเวลา 17.00-19.00 น. และร้อยละ 1.8 เก็บช่วงเวลา 06.00-08.00 น.

บริเวณย่านที่อยู่อาศัยส่วนใหญ่ร้อยละ 30.9 เก็บช่วงเวลา 04.00-06.00 น. และร้อยละ 5.4 เก็บเวลา 06.00-08.00 น.

บริเวณย่านชายทะเลส่วนใหญ่ร้อยละ 15.4 เก็บช่วงเวลา 04.00-06.00 น. รองลงมาร้อยละ 1.8 เก็บช่วงเวลา 17.00-19.00 น. และร้อยละ 0.9 เก็บเวลา 06.00-08.00 น.

จากกลุ่มตัวอย่างทั้งหมดส่วนใหญ่ร้อยละ 82.7 เก็บช่วงเวลา 04.00-06.00 น. รองลงมาร้อยละ 9.0 เก็บเวลา 17.00-19.00 น. และร้อยละ 8.2 เก็บเวลา 06.00-08.00 น.

5.1.1.5 ปัญหาและความต้องการในการจัดการขยะของประชาชน

1) ความเพียงพอของจำนวนถังขยะที่เทศบาลจัดไว้ให้

ตารางที่ 5.16 ความพอเพียงของจำนวนถังขยะที่เทศบาลจัดไว้ให้

ลำดับ	ย่านบริเวณ	ความพอเพียงของจำนวนถังขยะ				รวม	
		เพียงพอ		ไม่เพียงพอ			
		จำนวน	ร้อยละ	จำนวน	ร้อยละ	จำนวน	ร้อยละ
1.	พาณิชย์กรรรม	96	21.7	104	23.6	200	45.4
2.	ที่อยู่อาศัย	44	10.0	116	26.3	160	36.4
3.	ชายทะเล	36	8.1	44	10.0	80	18.2
รวม		176	40.0	264	60.0	440	100.0

ที่มา : แบบสอบถาม

จากตารางที่ 5.16 พบว่าบริเวณย่านพาณิชย์กรรรมส่วนใหญ่ร้อยละ 23.6 มีความคิดเห็นว่ามีจำนวนถังขยะที่เทศบาลจัดไว้ให้ไม่เพียงพอ และร้อยละ 21.7 มีความคิดเห็นว่ามีจำนวนถังขยะเพียงพอ

บริเวณย่านที่อยู่อาศัยส่วนใหญ่ร้อยละ 26.3 มีความคิดเห็นว่ามีจำนวนถังขยะไม่เพียงพอ และร้อยละ 10.0 คิดเห็นว่ามีจำนวนถังขยะเพียงพอ

บริเวณย่านชายทะเลส่วนใหญ่ร้อยละ 10.0 มีความคิดเห็นว่ามีจำนวนถังขยะไม่เพียงพอ และร้อยละ 8.11 คิดเห็นว่ามีจำนวนถังขยะเพียงพอ

จากกลุ่มตัวอย่างทั้งหมดส่วนใหญ่ร้อยละ 60 มีความคิดเห็นว่ามีจำนวนถังขยะไม่เพียงพอ และร้อยละ 40 คิดเห็นว่ามีเพียงพอ

2) ขยะตกค้างบริเวณที่พักอาศัย

ตารางที่ 5.17 ขยะตกค้างบริเวณที่พักอาศัย

ลำดับ	ย่านบริเวณ	ขยะตกค้างบริเวณที่พักอาศัย						รวม	
		มาก		น้อย		ไม่มีเลย			
		จำนวน	ร้อยละ	จำนวน	ร้อยละ	จำนวน	ร้อยละ	จำนวน	ร้อยละ
1	พาณิชย์กรรรม	-	-	56	12.7	144	32.6	200	45.4
2	ที่อยู่อาศัย	12	2.7	112	25.4	36	8.1	160	36.4
3	ชายทะเล	-	-	72	16.3	8	1.8	80	18.2
รวม		12	2.7	240	54.6	188	42.7	440	100.0

ที่มา : แบบสอบถาม

จากตารางที่ 5.17 พบว่าบริเวณย่านพาณิชย์กรรมส่วนใหญ่ร้อยละ 32.6 คิดเห็นว่าไม่มีขยะตกค้างบริเวณที่พักอาศัยเลย และร้อยละ 12.7 เห็นว่ามีแต่มีจำนวนน้อย

บริเวณย่านที่อยู่อาศัยส่วนใหญ่ร้อยละ 25.4 คิดเห็นว่าไม่มีขยะตกค้างจำนวนน้อย รองลงมาร้อยละ 8.1 คิดเห็นว่าไม่มีขยะตกค้างเลย และร้อยละ 2.1 คิดเห็นว่าไม่มีขยะตกค้างจำนวนมาก

บริเวณย่านชายทะเลส่วนใหญ่ร้อยละ 16.3 คิดเห็นว่าไม่มีขยะตกค้างแต่มีจำนวนน้อย และร้อยละ 1.8 คิดเห็นว่าไม่มีขยะตกค้างเลย

จากกลุ่มตัวอย่างทั้งหมดส่วนใหญ่ร้อยละ 54.6 มีความคิดเห็นว่าไม่มีขยะตกค้างบริเวณที่พักอาศัยจำนวนน้อย รองลงมาร้อยละ 42.7 เห็นว่าไม่มีขยะตกค้างเลย และร้อยละ 2.7 เห็นว่ามีขยะตกค้างมาก

3) การจ่ายค่าบริการจัดเก็บขยะ

ตารางที่ 5.18 การจ่ายค่าบริการจัดเก็บขยะ

ย่านบริเวณ	การจ่ายค่าบริการจัดเก็บขยะ						รวม	
	จ่าย		ไม่ได้จ่าย		อื่นๆ		จำนวน	ร้อยละ
	จำนวน	ร้อยละ	จำนวน	ร้อยละ	จำนวน	ร้อยละ		
1. พาณิชยกรรม	48	10.8	152	34.5	-	-	200	45.4
2. ที่อยู่อาศัย	16	3.6	144	32.7	-	-	160	36.4
3. ชายทะเล	52	11.8	28	6.3	-	-	80	18.2
รวม	116	26.4	324	73.6	-	-	440	100.0

ที่มา : แบบสอบถาม

จากตารางที่ 5.18 พบว่าบริเวณย่านพาณิชย์กรรมส่วนใหญ่ร้อยละ 34.5 ไม่ได้จ่ายค่าบริการจัดเก็บขยะ และร้อยละ 10.8 จ่ายค่าบริการ

บริเวณย่านที่อยู่อาศัยส่วนใหญ่ร้อยละ 32.7 ไม่ได้จ่ายค่าบริการจัดเก็บขยะ และร้อยละ 3.6 จ่ายค่าบริการ

บริเวณย่านชายทะเลส่วนใหญ่ร้อยละ 11.8 จ่ายค่าบริการจัดเก็บขยะ และร้อยละ 6.3 ไม่ได้จ่าย

จากกลุ่มตัวอย่างทั้งหมดส่วนใหญ่ร้อยละ 73.6 ไม่ได้จ่ายค่าบริการการจัดเก็บขยะ และร้อยละ 26.4 จ่ายค่าบริการ

4.) การเก็บขนขยะของเทศบาล ก่อให้เกิดปัญหาใดหรือไม่

ตารางที่ 5.19 การเก็บขนขยะของเทศบาล ก่อให้เกิดปัญหาใดหรือไม่

ตำบลบริเวณ		การเก็บขนขยะของเทศบาล ก่อให้เกิดปัญหาใดหรือไม่					
		มี		ไม่มี		รวม	
		จำนวน	ร้อยละ	จำนวน	ร้อยละ	จำนวน	ร้อยละ
1.	ย่านพาณิชย์กรรม	124	28.18	76	17.27	200	45.45
2.	ย่านที่อยู่อาศัย	21	4.77	139	31.59	160	36.36
3.	ย่านชายทะเล	36	8.18	44	10.00	80	18.18
รวม		181	41.14	259	58.86	440	100.100

ที่มา : แบบสอบถาม

จากตาราง 5.19 พบว่า บริเวณย่านพาณิชย์กรรมส่วนใหญ่ร้อยละ 28.18 การเก็บขนขยะของเทศบาลก่อให้เกิดปัญหาและร้อยละ 17.27 มีความเห็นว่ามันก่อให้เกิดปัญหาใดๆ

บริเวณย่านที่อยู่อาศัยส่วนใหญ่ร้อยละ 4.77 เห็นว่า การเก็บขนขยะของเทศบาลไม่ก่อให้เกิดปัญหา และร้อยละ 31.59 เห็นว่าก่อให้เกิดปัญหา

บริเวณย่านชายทะเล ส่วนใหญ่ร้อยละ 8.18 มีความเห็นว่าการเก็บขนของเทศบาลไม่ก่อให้เกิดปัญหา และร้อยละ 10.00 เห็นว่าก่อให้เกิดปัญหา

5) การมีอยู่ของกองขยะสาธารณะ ภายในชุมชน

ตารางที่ 5.20 การมีอยู่ของกองขยะสาธารณะภายในชุมชน

ตำบลบริเวณ		การมีอยู่ของกองขยะสาธารณะ ภายในชุมชน					
		มี		ไม่มี		รวม	
		จำนวน	ร้อยละ	จำนวน	ร้อยละ	จำนวน	ร้อยละ
1.	ย่านพาณิชย์กรรม	-	-	200	45.45	200	45.45
2.	ย่านที่อยู่อาศัย	112	25.45	48	10.91	160	36.36
3.	ย่านชายทะเล	13	2.95	67	15.23	80	18.18
รวม		125	28.41	315	71.59	440	100.00

ที่มา : แบบสอบถาม

จากตารางที่ 5.20 พบว่าบริเวณย่านพาณิชย์กรรมทั้งหมด 100.00 ไม่มีกองขยะสาธารณะภายในชุมชน

บริเวณย่านที่อยู่อาศัย ส่วนใหญ่ร้อยละ 25.45 มีกองขยะสาธารณะภายในชุมชนและร้อยละ 10.91 ไม่มีกองขยะ

บริเวณย่านชายทะเลส่วนใหญ่ร้อยละ 2.95 ไม่มีกองขยะ
สาธารณะภายในชุมชนและร้อยละ 15.23 มีกองขยะ

6) การจัดการขยะสาธารณะภายในชุมชน

ตารางที่ 5.21 การจัดการขยะสาธารณะภายในชุมชน

ย่านบริเวณ		การจัดการขยะสาธารณะภายในชุมชน							
		ไม่มีใครมาจัดการ		มีคนในชุมชนจัด การกำจัดเอง		มีรถเก็บขนขยะ ของเทศบาล เข้ามารวบรวม		รวม	
		จำนวน	ร้อยละ	จำนวน	ร้อยละ	จำนวน	ร้อยละ	จำนวน	ร้อยละ
1.	ย่านพาณิชย์กรรม	-	-	-	-	-	-	-	-
2.	ย่านที่อยู่อาศัย	72	57.60	15	12.00	25	20.00	112	89.60
3.	ย่านชายทะเล	2	1.60	-	-	11	8.80	13	10.40
รวม		74	59.20	15	12.00	36	28.80	125	100.00

ที่มา : แบบสอบถาม

จากตารางที่ 5.21 พบว่า บริเวณย่านที่อยู่อาศัยส่วนใหญ่ ร้อยละ 57.6 ไม่มีใครมาจัดการกับกองขยะสาธารณะภายในชุมชน รองลงมา ร้อยละ 20.00 มีรถเก็บขนขยะของเทศบาลเข้ามารวบรวม

บริเวณย่านชายทะเลส่วนใหญ่ ร้อยละ 8.8 มีรถเก็บขนขยะของเทศบาลเข้ามารวบรวมและร้อยละ 1.60 ไม่มีใครจัดการกับกองขยะสาธารณะ

5.1.1.6 การกำจัดขยะ

1) วิธีการกำจัดขยะในครัวเรือน

ตารางที่ 5.22 วิธีการกำจัดขยะในครัวเรือน

ย่านบริเวณ		วิธีการกำจัดขยะในครัวเรือน									
		กำจัดขยะเองทั้งหมด		กำจัดเองบางส่วน ที่เหลือให้เทศบาล ดำเนินการ		ให้เทศบาลดำเนินการทั้งหมด		อื่นๆ		รวม	
		จำนวน	ร้อยละ	จำนวน	ร้อยละ	จำนวน	ร้อยละ	จำนวน	ร้อยละ	จำนวน	ร้อยละ
1	พาณิชย์กรรม	-	-	4	0.9	196	44.4	-	-	200	45.4
2	ที่อยู่อาศัย	28	6.3	48	10.9	19.1	19.1	-	-	160	36.4
3	ชายทะเล	-	-	-	-	80	18.2	-	-	80	18.2
รวม		28	6.4	52	11.8	360	81.8	-	-	440	100.0

ที่มา : แบบสอบถาม

ตารางที่ 5.22 พบว่าบริเวณย่านพาณิชย์กรรมส่วนใหญ่ร้อยละ 44.4 ให้เทศบาลดำเนินการกำจัดขยะทั้งหมด และร้อยละ 0.9 กำจัดเองบางส่วน ที่เหลือให้เทศบาลดำเนินการ

บริเวณย่านที่อยู่อาศัยส่วนใหญ่ร้อยละ 19.1 ให้เทศบาลดำเนินการ รองลงมาร้อยละ 10.9 กำจัดเองบางส่วนที่เหลือให้เทศบาลดำเนินการ และร้อยละ 6.3 กำจัดขยะเองทั้งหมด

บริเวณย่านชายทะเลทั้งหมดกำจัดขยะโดยให้เทศบาลดำเนินการทั้งหมด

จากกลุ่มตัวอย่างทั้งหมดส่วนใหญ่ร้อยละ 81.8 ให้เทศบาลดำเนินการทั้งหมด รองลงมาร้อยละ 11.8 กำจัดเองบางส่วน ที่เหลือให้เทศบาลดำเนินการ และร้อยละ 6.4 กำจัดขยะเองทั้งหมด

2) การกำจัดขยะในกรณีที่กำลังจัดเองหรือบางส่วน

ตารางที่ 5.23 วิธีการกำจัดขยะในกรณีที่กำจัดขยะเองทั้งหมดหรือบางส่วน

ย่านบริเวณ	วิธีการกำจัดขยะ								รวม		
	เผาไฟ		ฝังกลบ		หมักทำปุ๋ย		อื่นๆ				
	จำนวน	ร้อยละ	จำนวน	ร้อยละ	จำนวน	ร้อยละ	จำนวน	ร้อยละ	จำนวน	ร้อยละ	
1	พาณิชย์กรรม	-	-	-	-	4	5.0	-	-	4	5.0
2	ที่อยู่อาศัย	60	74.9	12	15.0	4	5.0	-	-	76	95.0
3	ชายทะเล	-	-	-	-	-	-	-	-	-	-
รวม		60	75.0	12	15.0	8	10.0	-	-	80	100.0

ที่มา : แบบสอบถาม

จากตารางที่ 5.23 พบว่าบริเวณย่านพาณิชย์กรรมร้อยละ 5 กำจัดขยะโดยการหมักทำปุ๋ย

บริเวณย่านที่อยู่อาศัยส่วนใหญ่ร้อยละ 74.9 กำจัดโดยการเผาไฟ รองลงมาร้อยละ 15.0 กำจัดโดยการฝังกลบ และร้อยละ 5.0 กำจัดโดยการหมักทำปุ๋ย

จากกลุ่มตัวอย่างทั้งหมดส่วนใหญ่ร้อยละ 75 กำจัดโดยการเผาไฟ รองลงมาร้อยละ 15 กำจัดโดยการฝังกลบ และร้อยละ 10 กำจัดโดยการหมักทำปุ๋ย

3) เหตุผลที่ต้องกำจัดขยะเอง

ตารางที่ 5.24 เหตุผลที่กำจัดขยะเอง

ย่านบริเวณ	เหตุผลที่กำจัดขยะเอง								รวม		
	ขยะมีไม่มาก		ที่ทิ้งขยะอยู่ไกล		ไม่มีรถมาจัดเก็บ		อื่นๆ				
	จำนวน	ร้อยละ	จำนวน	ร้อยละ	จำนวน	ร้อยละ	จำนวน	ร้อยละ	จำนวน	ร้อยละ	
1	พาณิชย์กรรรม	-	-	-	-	4	5	-	-	4	5.0
2	ที่อยู่อาศัย	28	34.9	36	45.0	8	9.9	4	5.0	76	95
3	ชายทะเล	-	-	-	-	-	-	-	-	-	-
รวม		28	35.0	36	45.0	12	15.0	4	5.0	80	100.0

ที่มา : แบบสอบถาม

จากตารางที่ 5.24 พบว่าบริเวณย่านพาณิชย์กรรรม ร้อยละ 5 กำจัดขยะเองเพราะว่าไม่มีรถมาจัดเก็บ

บริเวณย่านที่อยู่อาศัยส่วนใหญ่ร้อยละ 45.0 กำจัดขยะเองเพราะที่ทิ้งขยะอยู่ไกล รองลงมาร้อยละ 34.9 กำจัดเองเพราะขยะมีไม่มาก ส่วนร้อยละ 9.9 ไม่มีรถมาจัดเก็บ

จากกลุ่มตัวอย่างทั้งหมดส่วนใหญ่ร้อยละ 45 กำจัดขยะเองเพราะที่ทิ้งขยะอยู่ไกล รองลงมาร้อยละ 35 กำจัดเองเพราะขยะมีไม่มาก และร้อยละ 15 กำจัดเพราะไม่มีรถมาจัดเก็บ

สรุป ปริมาณและประเภทของขยะ

ปริมาณขยะที่เกิดขึ้นในเทศบาลทั้งหมดขึ้นอยู่กับย่านบริเวณหรือลักษณะการใช้ประโยชน์ที่ดินเป็นสำคัญ โดยปริมาณขยะของย่านที่อยู่อาศัยส่วนใหญ่จะมีปริมาณ 6-8 กิโลกรัม ซึ่งเป็นผลมาจากขนาดของครอบครัว โดยส่วนใหญ่สมาชิกในครอบครัวของย่านที่อยู่อาศัยประมาณ 4-6 คน เมื่อเปรียบเทียบกับขนาดของครอบครัวย่านพาณิชย์กรรรมและย่านชายทะเลที่มีสมาชิกครอบครัวส่วนใหญ่น้อยกว่า 4 คน ทำให้มีปริมาณขยะที่ครัวเรือนทิ้งต่อวันประมาณ 3-5 กิโลกรัม

ประเภทของขยะที่เกิดขึ้นอยู่กับย่านบริเวณหรือลักษณะการใช้ประโยชน์ที่ดินเช่นกัน โดยประเภทขยะของย่านที่อยู่อาศัยส่วนใหญ่จะเป็นขยะเปียก ได้แก่ เศษอาหาร เศษผัก ผลไม้ ซึ่งเป็นขยะที่เกิดขึ้นจากการบริโภคเป็นสำคัญ นอกนั้นจะเป็นขยะจำพวกบรรจุภัณฑ์ เช่น ถุงพลาสติก กระดาษ เป็นต้น ส่วนย่านพาณิชย์กรรรมและย่านชายทะเลจะมีลักษณะของประเภทขยะคล้ายคลึงกัน เนื่องจากย่านชายทะเลของเทศบาลเมืองหัวหินมีลักษณะการใช้ประโยชน์ที่ดินประเภทการค้า การบริการ รองรับกับกิจกรรมที่เกิดขึ้นจาก

การท่องเที่ยว ดังนั้นประเภทของขยะจึงขึ้นอยู่กับประเภทของกิจการการค้าต่างๆ เป็นสำคัญ เช่น ถ้าเป็นร้านอาหาร ประเภทของขยะส่วนใหญ่จะเป็นเศษอาหาร แต่ถ้าเป็นร้านขายของทั่วไป ลักษณะของขยะจะเป็นประเภทพลาสติก ขวดแก้ว กระป๋องเป็นส่วนมาก

การจัดการขยะในครัวเรือนจะสัมพันธ์กับการจัดการขยะของเทศบาลเป็นสำคัญ ทั้งนี้เนื่องจากลักษณะการทิ้งขยะจะถูกกำหนดโดยเทศบาล กล่าวคือ ย่านพาณิชย์กรรมและย่านที่อยู่อาศัยจะต้องนำขยะไปทิ้งที่ถังขยะสาธารณะหรือจุดทิ้งที่เทศบาลจัดไว้ให้เป็นส่วนใหญ่ โดยการกำหนดจุดวางภาชนะเก็บกักขยะที่เทศบาลจัดไว้ให้กระจายอยู่ตามบริเวณถนน ซอยหลัก ซอยซอยใหญ่ ๆ ส่วนการทิ้งขยะของบริเวณย่านชายทะเลจะมีรถเก็บขนขยะของทางเทศบาลเข้าไปเก็บขยะตามถนน ซอย ในพื้นที่ โดยประชาชนนำขยะมาวางไว้หน้าครัวเรือนและรอเจ้าหน้าที่มาเก็บขนไป ทั้งนี้เพื่อทัศนียภาพที่สวยงามเหมาะสมกับกิจกรรมการท่องเที่ยวชายทะเล โดยจะไม่วางภาชนะเก็บกักขยะริมถนน

การคัดแยกขยะในครัวเรือนของประชาชนในเขตเทศบาลเมืองหัวหิน พบว่าครัวเรือนมีการคัดแยกขยะในสัดส่วนที่มาก ทั้งย่านบริเวณพาณิชย์กรรม ที่อยู่อาศัย และชายทะเล แต่เนื่องจากการคัดแยกขยะทั้งหมดนั้น คัดขยะไว้เพื่อที่จะขายเท่านั้น โดยไม่คำนึงถึงสิ่งแวดล้อมและความคุ้มค่าในการนำทรัพยากรกลับมาใช้ประโยชน์ใหม่เป็นสำคัญ ตามวัตถุประสงค์หลักของเทศบาลในการคัดแยกขยะ โดยขยะที่แยกไว้ขายส่วนใหญ่จะส่งขายให้กับรถสามล้อรับซื้อของเก่าที่เข้ามาซื้อถึงที่ และขายให้กับร้านรับซื้อของเก่าเองอีกบางส่วน

การจัดการขยะของเทศบาล ภารกิจของการมาเก็บขนขยะของเทศบาลกำหนดให้รถเข้าเก็บขนทุกวัน ทั้งย่านบริเวณพาณิชย์กรรม ที่อยู่อาศัยและย่านชายทะเล โดยจัดแบ่งพื้นที่รับผิดชอบให้กับรถแต่ละหมายเลขในการเก็บขน ซึ่งมีความถี่ของการเก็บขนแต่ละวันแตกต่างกันไปตามลักษณะพื้นที่และปริมาณขยะที่เกิดขึ้น

ช่วงเวลาของการเก็บขนขยะโดยส่วนใหญ่จะเก็บตั้งแต่เวลา 04.00 น. เป็นต้นไป เนื่องจากเป็นเวลาที่สะดวกที่สุดในการเก็บขนขยะ จนกระทั่งเสร็จสิ้นภารกิจรับผิดชอบของรถแต่ละคัน ซึ่งจะมีเวลาในการปฏิบัติงานต่างกันขึ้นอยู่กับขนาดของพื้นที่ และจำนวนจุด วางภาชนะเก็บกักขยะ

ปัญหาและความต้องการในการจัดการขยะของประชาชน

ความเพียงพอของจำนวนภาชนะเก็บกักขยะของเทศบาลจากความคิดเห็นของประชาชนในเทศบาลเมืองหัวหิน พบว่าย่านบริเวณพาณิชย์กรรมมีสัดส่วนความเพียงพอและความไม่เพียงพอของภาชนะเก็บกักขยะนั้นใกล้เคียงกัน เนื่องจากย่านพาณิชย์กรรมของพื้นที่ส่วนใหญ่จะอยู่บริเวณถนนเพชรเกษม ซึ่งเป็นถนนสายหลักของพื้นที่ ดังนั้นเทศบาลจึงจัดให้ให้มีภาชนะเก็บกักขยะในบริเวณนี้ค่อนข้างมาก โดยเฉพาะริมถนนเพชรเกษมทั้งสองด้าน

เพื่อป้องกันปัญหาขยะหกหล่น และขยะตกค้างในพื้นที่ เนื่องจากในพื้นที่นี้จะมีขยะเกิดขึ้นในปริมาณมากในแต่ละวัน ซึ่งเกิดจากคนในพื้นที่เองและจากนักท่องเที่ยวที่เข้ามาในพื้นที่อีกด้วย ดังนั้นความคิดเห็นของประชาชนที่อาศัยอยู่ริมถนนเพชรเกษมจึงคิดว่าถึงขยะที่มีอยู่เพียงพอ แต่ความคิดเห็นของประชาชนที่เห็นว่ามีจำนวนถึงขยะไม่เพียงพอจะเป็นประชาชนที่อาศัยอยู่ตามตรอก ซอยของถนนเพชรเกษม ซึ่งจะมีถึงขยะวางตามซอยต่าง ๆ น้อย และมีระยะห่างมาก ประกอบกับมีการสูญหายของถึงขยะเกิดขึ้น ทำให้มีขยะตกค้างในบริเวณดังกล่าว และในบางจุดมีขยะหกหล่นออกมาจนถึง ในบางตรอก ซอยที่เป็นซอยตัน จะไม่มีถึงขยะมาวางในซอย ทำให้ประชาชนส่วนหนึ่งต้องเดินมาทิ้งในถึงขยะที่วางอยู่ริมถนนเพชรเกษม และบางส่วนที่มีปริมาณขยะเกิดขึ้นในครัวเรือนน้อย ก็จะใช้วิธีกำจัดขยะด้วยตนเองโดยการเผา ซึ่งส่งผลกระทบต่อสิ่งแวดล้อมเป็นอย่างมาก ส่วนความคิดเห็นของประชาชนในย่านบริเวณที่อยู่อาศัยนั้น ความคิดเห็นของคนส่วนใหญ่พบว่าจำนวนถึงขยะที่ทางเทศบาลจัดไว้ให้มีปริมาณไม่เพียงพอ เนื่องจากมีชุมชน บ้านเรือนกระจายอยู่ทั่วไปในพื้นที่เขตเทศบาลทางฝั่งตะวันตกของเส้นทางรถไฟ ทำให้ถึงขยะที่เทศบาลจัดไว้ให้ไม่ทั่วถึงครอบคลุมทุกพื้นที่ จึงทำให้ประชาชนในพื้นที่ดังกล่าวที่ไม่ได้รับการบริการในการเก็บขนขยะ มีความลำบากในการนำขยะมาทิ้งในถึงขยะสาธารณะที่ทางเทศบาลจัดไว้ ซึ่งบางพื้นที่มีระยะทางไกลไม่สามารถเดินทางมาทิ้งได้สะดวก ประชาชนในชุมชนบางส่วนจึงต้องทำการกำจัดขยะเองโดยวิธีการเผาซึ่งไม่ถูกต้องตามหลักวิธีการ และความคิดเห็นของประชาชนในพื้นที่ชายทะเลพบว่าพื้นที่ชายทะเลของหัวหินส่วนใหญ่จะไม่มีถึงขยะวางไว้ตามข้างถนน ตามซอยต่าง ๆ เนื่องจากทางเทศบาลเห็นว่าเป็นพื้นที่ท่องเที่ยวมีนักท่องเที่ยวสัญจรไปมาในพื้นที่จำนวนมาก ดังนั้นการนำถึงขยะมาตั้งวางไว้อาจทำให้เกิดความไม่น่ามอง เสียทัศนียภาพ และขยะอาจส่งกลิ่นเหม็น ทำให้พื้นที่ชายทะเลใช้วิธีเก็บขนขยะแบบบ้านต่อบ้าน ซึ่งวิธีการเก็บขนแบบนี้จะไม่ส่งผลต่อบ้านเรือนที่อยู่ในพื้นที่มากนัก เพราะได้รับความสะดวกจากพนักงานเก็บขนขยะที่มาเก็บขยะถึงหน้าบ้าน แต่วิธีการแบบนี้จะทำให้ส่งผลกระทบต่อนักท่องเที่ยว กล่าวคือนักท่องเที่ยวที่สัญจรไปมาในพื้นที่ชายทะเลจะมีความลำบากในการทิ้งขยะ เพราะไม่มีถึงขยะสาธารณะ ทำให้นักท่องเที่ยวต้องนำขยะกลับไปทิ้งที่โรงแรม ที่พัก หรือหาที่ทิ้งขยะในร้านค้า ร้านอาหารในบริเวณนั้น หรือต้องเดินหาถึงขยะสาธารณะที่อาจจะอยู่ไกลจากบริเวณนั้น และอาจเป็นสาเหตุทำให้นักท่องเที่ยวทิ้งขยะลงตามถนน ตามชายหาดได้ หากไม่ได้รับความสะดวกดังกล่าว

ซึ่งจากการสัมภาษณ์ความคิดเห็นของประชาชนเกี่ยวกับการจัดหาถึงขยะสาธารณะใหม่มาเพิ่มในพื้นที่ ส่วนใหญ่เห็นว่าต้องการถึงขยะมากขึ้นแต่ไม่ต้องการให้ถึงขยะเหล่านี้มาวางไว้หน้าบ้านเรือนหรือพื้นที่ใกล้เคียงกับบ้านเรือนตน

ปัญหาขยะตกค้างในพื้นที่เขตเทศบาลเมืองหัวหิน พบว่าพื้นที่ในย่านบริเวณพาณิชย์กรรม ประชาชนส่วนใหญ่เห็นว่าไม่มีขยะตกค้างในพื้นที่ ทั้งนี้มีความเกี่ยวเนื่องมาจากจำนวนถังขยะที่ทางเทศบาลจัดไว้ให้ และความถี่ในการบริการเก็บขน ซึ่งจะพบว่าในย่านพาณิชย์กรรมมีจำนวนถังขยะจำนวนมากและมีระยะตั้งวางถี่ ทำให้ถังขยะที่จัดไว้ให้สามารถรองรับกับปริมาณขยะที่เกิดขึ้นได้ อีกทั้งยังมีการเก็บขนทุก ๆ วันและมีในบางบริเวณที่เก็บขน 2 เทียบต่อวัน ทำให้เกิดขยะตกค้างในพื้นที่น้อย ส่วนย่านบริเวณที่อยู่อาศัยนั้น ประชาชนส่วนใหญ่เห็นว่าไม่มีขยะตกค้างในพื้นที่บ้าง แต่มีจำนวนน้อย โดยเห็นว่ามาจากจำนวนถังขยะที่ทางเทศบาลจัดไว้ให้ในบางชุมชน หรือหมู่บ้านนั้น มีจำนวนน้อยไม่เพียงพอต่อความต้องการของคนในชุมชน เมื่อดังขยะเต็มประชาชนจึงนำขยะมาวางไว้ข้างถังส่งกลิ่นเหม็น และส่งผลกระทบต่อสิ่งแวดล้อม

การกำจัดขยะของประชาชนพบว่าในพื้นที่ย่านพาณิชย์กรรมส่วนใหญ่ไม่มีการกำจัดขยะเอง เนื่องจากมีการให้บริการเก็บขนขยะกระจายทั่วถึงทุกพื้นที่ ยกเว้นในบางบริเวณของบ้านเรือนที่อยู่ในซอยตัน พนักงานเทศบาลไม่ได้เข้าไปเก็บขนขยะ จะมีการกำจัดขยะเองด้วยวิธีการเผาและหมักทำปุ๋ย สำหรับพื้นที่ย่านที่อยู่อาศัย ประชาชนส่วนใหญ่จะให้เทศบาลดำเนินการในการกำจัดขยะ พบว่าในบางพื้นที่มีการให้บริการไม่ทั่วถึง หรือมีรถเก็บขนขยะเข้าไปทำการเก็บขน แต่เนื่องจากภาชนะเก็บกักขยะที่เทศบาลตั้งไว้ให้มันอยู่ไกลจากบ้านเรือนของประชาชน ทำให้เกิดความไม่สะดวกในการนำขยะมาทิ้ง ทำให้เลือกที่จะกำจัดขยะเอง โดยส่วนมากจะใช้วิธีการเผา มีเพียงบางครัวเรือนที่ใช้วิธีการฝังกลบและหมักทำปุ๋ย และมีประชาชนอีกบางครัวเรือนที่ให้เหตุผลนอกเหนือจากไม่มีรถเก็บขนขยะมาจัดเก็บ หรือที่ทิ้งขยะอยู่ไกลเกินไป คือเห็นว่าขยะที่เกิดขึ้นภายในครัวเรือนของตนมีน้อย จึงเลือกที่จะกำจัดขยะเอง สำหรับในพื้นที่ย่านชายทะเลจะไม่พบปัญหาในการกำจัดขยะเองของประชาชน เนื่องจากทั้งหมดให้เทศบาลดำเนินการนำขยะไปกำจัดทั้งหมด

5.2 ปัญหาการจัดการขยะในเทศบาล

ปริมาณขยะที่เกิดขึ้นในเขตเทศบาลเมืองหัวหินทั้งหมดจำนวน 90 ตัน/วัน แต่เทศบาลสามารถดำเนินการเก็บขนได้เพียง 75 ตัน/วัน ทำให้เทศบาลเมืองหัวหินมีขยะตกค้างในแต่ละวันประมาณ 15 ตัน/วัน

จากการสัมภาษณ์เจ้าหน้าที่กองช่างสุขาภิบาลของเทศบาล พบว่า ปริมาณขยะตกค้างในพื้นที่ 15 ตัน/วัน แบ่งเป็นขยะที่ประชาชนในท้องถิ่นกำจัดเอง ร้อยละ 50 จากวิธีการเทกลางแจ้งแล้วเผาเป็นส่วนใหญ่ มีการฝังกลบบ้างเล็กน้อย ส่วนที่เหลืออีกร้อยละ 50 จะเป็นขยะที่ตกค้างใน

พื้นที่ ซึ่งเป็นขยะประเภทเศษวัสดุก่อสร้าง กิ่งไม้ ใบไม้ขนาดใหญ่ ที่ทางเทศบาลไม่สามารถเก็บขนได้ หรือ โดยจะวางกองตามจุดวางถังขยะสาธารณะชุมชน หรือกองขยะสาธารณะในชุมชน ส่วนอีกประเภทหนึ่ง เป็นขยะที่ตกค้างอยู่ในชุมชนเอง รวมถึงบริเวณตลาดสดของชุมชนที่มีการค้าขายในช่วงเวลาเย็น ทำให้ไม่มีรถเก็บขนขยะของเทศบาลมาเก็บ เนื่องจากในบริเวณดังกล่าวมีการเก็บขนขยะเพียง 1 เที่ยวต่อวัน คือ ในช่วงเวลาเช้า ทำให้มีขยะตกค้างอยู่ในช่วงเวลาดังกล่าวจนถึงเวลาเช้าทำให้เกิดการเน่าเหม็น เป็นแหล่งเพาะพันธุ์เชื้อโรค เนื่องจากขยะที่เกิดขึ้นส่วนใหญ่เป็นขยะเปียก จำพวกเศษอาหาร เป็นต้น ส่วนขยะอีกจำพวกหนึ่งเป็นขยะมีค่า ที่ประชาชนเก็บไว้เพื่อรอการขาย โดยจะมีรถสามล้อ หรือปิกอัพรับซื้อของเก่าเข้ามารับซื้อถึงบ้าน บางส่วนก็จะนำไปขายเองที่ร้านรับซื้อของเก่า



แผนภูมิ 5.1 สัดส่วนของปริมาณขยะที่ตกค้างในเขตเทศบาลเมืองหัวหิน

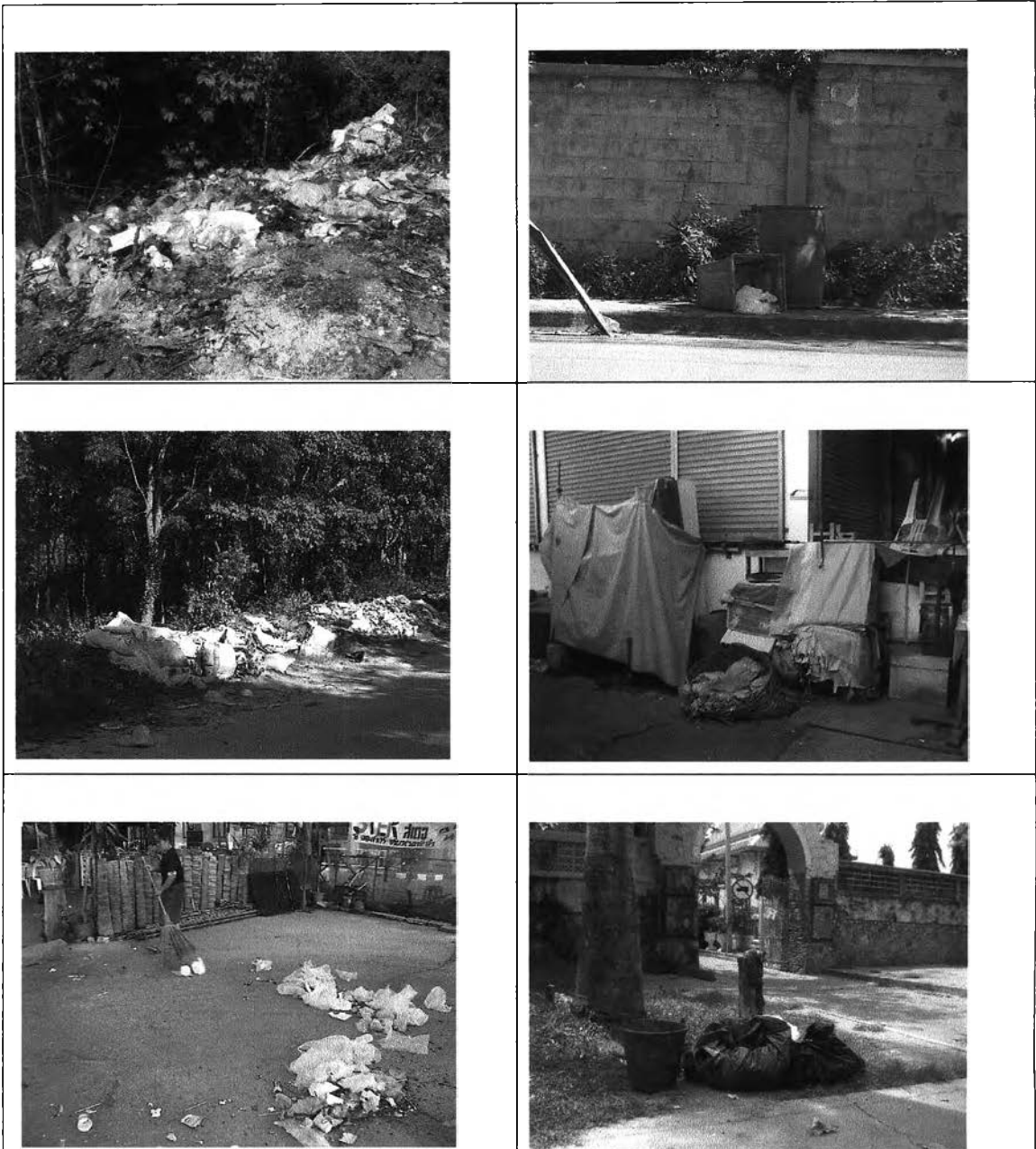
จากปริมาณขยะที่เกิดขึ้นและปริมาณขยะตกค้างในพื้นที่ทำให้เราสามารถทราบถึงปัญหาที่แท้จริงของพื้นที่เทศบาล ซึ่งมีขยะตกค้างในพื้นที่จำนวนมาก และจำเป็นอย่างยิ่งที่จะต้องศึกษาถึงปัญหาขยะตกค้างที่เกิดขึ้น เพื่อที่จะได้แก้ไขปัญหาดังกล่าวได้อย่างตรงจุด โดยการใช้การวิเคราะห์จากแบบสอบถาม การสำรวจ และการสัมภาษณ์เจ้าหน้าที่ของเทศบาลทำให้ทราบถึงปัญหาขยะที่เกิดขึ้น โดยแบ่งเป็นสภาพปัญหาของย่านบริเวณ 3 แห่งดังนี้

1.) ย่านพาณิชย์กรรม ปัญหาที่พบคือการเก็บขนขยะกีดขวางทางจราจร โดยเฉพาะในช่วงโมงเร่งด่วน ประกอบกับบริเวณตลาดจัตุรัสได้มีการจราจรคับคั่งทำให้เกิดปัญหาการจราจรติดขัด บริเวณที่เกิดปัญหาคือบริเวณตลาดจัตุรัส ได้แก่ ถนนเดชาอนุชิต ถนนสระสงวน ถนนพระ

ปกเกล้า ประกอบกับพนักงานเก็บขยะของเทศบาลออกปฏิบัติงานช้ากว่ากำหนดตารางเวลา เริ่มปฏิบัติงาน อีกทั้งยังมีการคัดแยกขยะระหว่างการเก็บขนตลอดเส้นทาง ทำให้เกิดความล่าช้า ในการเก็บขนขยะออกจากพื้นที่ และปัญหาที่พบอีกอย่างก็คือ ไม่มีการคัดแยกขยะทั้งจากขยะที่เกิดขึ้นจากครัวเรือนและจากการจัดวางถังขยะสาธารณะของเทศบาลเอง กล่าวคือ ถังขยะส่วนใหญ่ในเทศบาลจะเป็นถังขยะแบบเดียวกัน โดยไม่ได้จัดถังรองรับเพื่อการคัดแยกประเภทของขยะ ซึ่งจะพบได้ในบริเวณทั่วไป ทำให้ไม่มีการนำทรัพยากรกลับมาใช้ใหม่ให้คุ้มค่า และยังเป็นอันตรายต่อสิ่งแวดล้อม หากเป็นขยะอันตรายที่นำไปกำจัดด้วยการฝังกลบร่วมกัน อีกทั้งยังเกิดความล่าช้า ในการเก็บขนของพนักงานที่ทำการแยกขยะระหว่างการเก็บขน และปัญหาที่พบอีกอย่างหนึ่งก็คือ มีขยะตกค้างในพื้นที่เนื่องจากบริเวณถนนเดซานุชิต และบริเวณตลาดจักรไชย จะมีการค้าขาย ตลอดทั้งวัน โดยเฉพาะบริเวณถนนเดซานุชิต จะมีตลาดได้รุ่งคอยให้บริการในตอนกลางดึกอีกด้วย ซึ่งทำให้ขยะเน่าเสีย (เนื่องจากขยะส่วนใหญ่เป็นขยะเปียก) และภาชนะที่ใช้ไม่ถูกสุขลักษณะ มีสภาพชำรุด เสียหาย ทำให้สัตว์สามารถคุ้ยเขี่ยได้ง่าย และบริเวณตลาดจักรไชย ถนนดำเนินเกษม ถนนอำนวยการ และถนนปกเกล้า มีถังขยะไม่เพียงพอ มีขยะตกหล่นวางกองอยู่ข้างถังเป็นจำนวนมาก เป็นผลให้ขยะเน่าเสีย ส่งกลิ่นเหม็นและส่งผลเสียต่อทัศนียภาพ และอีกปัญหาหนึ่งที่พบในย่านพาณิชย์กรรม คือ ถังขยะที่ใช้ในบริเวณตลาดจักรไชยไม่สัมพันธ์กับปริมาณขยะที่เกิดขึ้น โดยเป็นถังประเภทเชิงไม้ไผ่ ซึ่งมีความจุน้อยเมื่อเทียบกับปริมาณขยะที่เกิดขึ้น ทำให้ขยะหกหล่น เลอะเทอะพื้นที่ อีกทั้งถังประเภทเชิงไม้ไผ่ เป็นถังที่ไม่ถูกสุขลักษณะเนื่องจากน้ำจากขยะสามารถไหลซึมได้ง่าย เกิดเป็นแหล่งเพาะพันธุ์เชื้อโรคได้

2.) ย่านที่อยู่อาศัย ปัญหาที่พบมากคือปัญหาประชาชนกำจัดขยะเอง ซึ่งมีสาเหตุมาจากการให้บริการในการเก็บขนขยะของทางเทศบาลไม่ทั่วถึง ทำให้ประชาชนที่ไม่ได้รับการบริการดังกล่าวกำจัดขยะเองโดยวิธีการเผาเป็นส่วนใหญ่ ซึ่งบริเวณที่พบปัญหาดังกล่าวจะเป็นพื้นที่ของชุมชนที่อยู่อาศัยทางด้านตะวันตกของพื้นที่ ได้แก่ชุมชนบ่อฝ้าย ชุมชนเสมอโพรง ชุมชนพร้อมพัฒนา ชุมชนทุ่งยายอึ่ง และชุมชนบ้านใหม่-หัวนา อีกทั้งประชาชนที่อยู่ในชุมชนที่มีการเข้าถึงของการเก็บขนขยะแต่ประชาชนเห็นว่าถังขยะสาธารณะที่ทางเทศบาลจัดไว้ให้ตามจุดต่างๆ อยู่ไกลซึ่งจะพบได้ตามชุมชนทั่วไป ทำให้มีประชาชนบางส่วนกำจัดขยะเอง และอีกบางส่วนนำมากองรวมกันไว้ในชุมชน กลายเป็นกองขยะสาธารณะของชุมชน ไม่มีการกำจัดจากทางเทศบาลหรือประชาชนในพื้นที่เอง ปัญหาอีกอย่างที่พบคือปัญหาขยะตกค้างในตลาดสดของชุมชน ได้แก่ชุมชนทางรถไฟ ชุมชนประชาสามัคคี ชุมชนทุ่งยายอึ่ง ชุมชนประชาร่วมจิตต์ สาเหตุเนื่องมาจากในพื้นที่ดังกล่าวมีการเก็บขนขยะเพียงช่วงเวลาเดียว คือ เวลาเช้า ทำให้ขยะที่เกิดขึ้นจากตลาดสดชุมชนในช่วงเวลาเย็นไม่มีการเก็บขนทำให้ขยะเน่าเสียส่งกลิ่นเหม็น และเป็นแหล่งเพาะพันธุ์เชื้อโรค ส่วนปัญหาที่พบโดยทั่วไปของพื้นที่คือ ไม่มีการคัดแยกขยะ

3.) ย่านชายทะเล ปัญหาที่พบคือปัญหาขยะตกค้างในพื้นที่ ได้แก่ ชุมชนแนว
 เคาหาสน์ ชุมชนวัดไกลกังวล ชุมชนสมอเรียง ชุมชนเขาตะเกียบ และชุมชนเขาเต่า สาเหตุคือถึง
 ขยะมีไม่เพียงพอ และการเข้าถึงพื้นที่ที่มีความยากลำบาก เนื่องจากหัวหินไม่มีถนนเลียบริมชายหาด
 ทำให้ประชาชนลำบากในการนำขยะไปทิ้ง เพราะจุดทิ้งขยะอยู่ไกล และประชาชนบางส่วนจึง
 กำจัดขยะด้วยตนเอง อีกทั้งปัญหาความสกปรกบริเวณถนนพุนสุข ถนนบิณฑบาต และถนนดำริห์
 เนื่องจากนักท่องเที่ยวทิ้งขยะลงบนพื้นถนน ทางเท้า เพราะบริเวณ ดังกล่าวไม่มีถังขยะไว้
 บริการในการทิ้งสาเหตุมาจากเทศบาลเห็นว่าพื้นที่ดังกล่าวเป็นพื้นที่การท่องเที่ยวชายทะเล มีนัก
 ท่องเที่ยวเข้ามาเป็นจำนวนมาก



ภาพที่ 5.1 ปัญหาการจัดการขยะในเขตเทศบาลเมืองหัวหิน

การมีถังขยะวางข้างถนน หรือทางเท้าจะส่งผลเสียต่อทัศนียภาพได้ ปัญหาที่พบอีกคือปัญหาการเก็บขนขยะกีดขวางทางจราจร ได้แก่ ถนนพูนสุข ถนนบดินชบาต ถนนเดชานูชิต ถนนอำนาจสิน ชุมชนสมอเรียง และถนนแนบเคหาสน์ (บางจุด) สาเหตุคือถนนดังกล่าวคับแคบ หรือเป็นการเดินรถทางเดียว (One Way) ทำให้เกิดปัญหาการจราจรติดขัด ปัญหาที่สำคัญที่เกิดขึ้นอีกประการหนึ่งคือ ปัญหาการเก็บขนขยะของเทศบาลบริเวณชายหาดหัวหินทั้งหมดมีความยากลำบาก เนื่องจากไม่มีถนนเลียบชายหาดหัวหินจากทิศเหนือ-ใต้ ความยาวประมาณ 20 กิโลเมตร ทำให้เกิดความล่าช้าในการเก็บขน และลำเลียงขยะออกจากพื้นที่ อีกทั้งยังทำให้รถเก็บขนขยะบริเวณชายหาดมีสภาพสึกหรอเสียหายเร็วขึ้น เนื่องจากสภาพความเค็มของทะเลที่มีผลต่อตัวถังและเครื่องยนต์ของรถเก็บขน และปัญหาดังขยะบริเวณชายหาดไม่เหมาะสมกับสภาพภูมิทัศน์บริเวณโรงแรมโซฟิเทล ซึ่งเกิดจากเทศบาลใช้ถังพลาสติกและถังเหล็ก ทำให้ถังมีสภาพชำรุดเร็วขึ้น และยังทำให้มีความขัดแย้งทางทัศนียภาพ และปัญหาที่พบมากอีกอย่างในพื้นที่เทศบาลคือ ไม่มีการคัดแยกขยะก่อนทิ้ง

การศึกษาแบบสอบถามเป็นอีกแนวทางหนึ่งที่ได้นำมาใช้ในการวิเคราะห์สภาพการจัดการขยะในปัจจุบันของเทศบาลเมืองหัวหิน เพื่อเห็นถึงพฤติกรรมของคน ทัศนคติเกี่ยวกับการจัดการขยะของเทศบาล ซึ่งสามารถเป็นแนวทางในการแก้ไขปัญหาทางหนึ่ง รวมทั้งได้นำความคิดเห็นการจัดการขยะขององค์กรเทศบาลในระดับบริหาร จากหัวหน้ากองสาธารณสุขและสิ่งแวดล้อมมาใช้ในการวิเคราะห์สภาพปัญหาประกอบการศึกษา เพื่อให้เห็นถึงปัญหาที่ชัดเจนมากขึ้น

จากการสัมภาษณ์หัวหน้ากองสาธารณสุขและสิ่งแวดล้อมของเทศบาล สิ่งที่ต้องได้รับการปรับปรุงด้านการจัดการขยะตามลำดับความสำคัญของปัญหาดังนี้ คือ

- อันดับ 1) พฤติกรรมทิ้งขยะของประชาชนในชุมชน
- 2) อุปกรณ์และเครื่องมือที่ใช้ในการปฏิบัติงานด้านการจัดการขยะของเทศบาล
- 3) จำนวนของพนักงานและลูกจ้างด้านการจัดการขยะของเทศบาล
- 4) การปรับปรุงเส้นทางเข้าเก็บขนขยะในชุมชน
- 5) ระบบการบริหารจัดการขยะของเทศบาล

และปัญหาการร้องเรียนจากประชาชนถึงปัญหาการจัดเก็บขยะของเทศบาล ตามลำดับดังนี้ คือ

- อันดับ 1) การเข้าไปเก็บขนขยะในชุมชนไม่ทั่วถึง
- 2) จำนวนภาชนะเก็บกักขยะของเทศบาลที่จัดไว้ไม่เพียงพอ

3) การขอเคลื่อนย้ายจุดตั้งวางถังขยะในบริเวณหน้าบ้านหรือที่พักอาศัย

ซึ่งจากการสัมภาษณ์หัวหน้ากองสาธารณสุขและสิ่งแวดล้อม มีความคิดเห็นว่า พฤติกรรมการทิ้งขยะของประชาชน มีส่วนสำคัญที่ทำให้เกิดปัญหาในการจัดการขยะในระดับหนึ่ง และเป็นสิ่งจำเป็นที่จะต้องได้รับการแก้ไขเป็นอันดับแรก เนื่องจากคนเป็นปัจจัยอันดับแรกในการเกิดและเพิ่มขึ้นของปริมาณขยะ ซึ่งถ้าสามารถควบคุมพฤติกรรม นิสัยในการอุปโภคบริโภค การทิ้งขยะ รวมทั้งการคัดแยกขยะในชุมชน ย่อมจะทำให้ปัญหาขยะลดน้อยลงไป และการจัดการขยะมีประสิทธิภาพมากขึ้น ซึ่งสอดคล้องกับการวิเคราะห์จากแบบสอบถามในการศึกษาพฤติกรรมกรรมการทิ้งของคน ซึ่งพบว่าประชาชนในเทศบาลไม่มีการคัดแยกขยะ และไม่ให้ความร่วมมือในการรักษาความสะอาดและสิ่งแวดล้อมของชุมชนเท่าที่ควร ปัญหาที่เกิดจากการจัดการขยะของเทศบาลส่วนใหญ่ที่พบมาจากการร้องเรียน คือ การบริการเก็บขนขยะของเทศบาลไม่ทั่วถึง ทำให้เกิดปัญหาการเผาขยะขึ้นในชุมชน และส่งผลกระทบต่อสิ่งแวดล้อม และการร้องเรียนอีกอย่างหนึ่งที่พบ คือ จำนวนภาชนะเก็บขยะมีไม่เพียงพอ ทำให้เกิดขยะหกหล่นเกลื่อนกลาด ส่งกลิ่นเหม็น และทำลายทัศนียภาพ

ซึ่งจากการศึกษาถึงสภาพปัญหาที่เกิดขึ้นในพื้นที่เทศบาลเมืองหัวหินในแต่ละย่าน โดยใช้แบบสอบถาม สามารถแบ่งประเภทของปัญหาที่เกิดขึ้นได้ 3 ประเภท คือ

1) ปัญหาในการจัดการ ได้แก่

- ปัญหาภาชนะเก็บกักขยะไม่เพียงพอ
- ความล่าช้าในการเก็บขยะออกจากพื้นที่
- มีขยะตกค้างในพื้นที่
- ถังขยะบริเวณตลาดสดไม่สัมพันธ์กับปริมาณขยะที่เกิดขึ้น
- ถังขยะบริเวณชายหาดไม่เหมาะสมกับสภาพภูมิทัศน์

2) ปัญหาด้านกายภาพ

- การเก็บขนที่กีดขวางทางจราจร
- การเก็บขนขยะบริเวณชายหาดมีความยากลำบาก

3) ปัญหาที่เกิดคนพฤติกรรมของคน ได้แก่

- ไม่มีการคัดแยกขยะ
- ประชาชนไม่ให้ความร่วมมือ
- นักท่องเที่ยวทิ้งขยะลงบนพื้นถนน/ทางเท้า

จากสภาพของปัญหาในการจัดการ เป็นปัญหาที่เกิดขึ้นจากระบบการจัดการขยะของเทศบาล ทั้งระบบการเก็บกัก การเก็บขน รวมถึงการขนส่งขยะ มีความสอดคล้องกับปัญหาทางด้านกายภาพของพื้นที่เทศบาล ทั้งโครงข่ายถนน ความคับแคบของถนน สภาพการเข้าถึงในการเก็บขน ซึ่งถือเป็นข้อจำกัดของปัญหาที่เกิดขึ้นในเทศบาลเองที่จะต้องหาทางแก้ไขปรับปรุงระบบการจัดการขยะ ให้สอดคล้องกับพื้นที่ที่เหมาะสม รวมถึงการศึกษาถึงสภาพปัญหาที่เกิดขึ้นกับพฤติกรรมของคนในท้องถิ่นเอง และจากกลุ่มคนที่เข้ามาในพื้นที่ ซึ่งต้องอาศัยความร่วมมือของคนในการแก้ปัญหaxyที่เกิดขึ้นในพื้นที่ได้

จากการจัดประเภทของปัญหาที่เกิดจากบริเวณย่านพื้นที่ทั้ง 3 พื้นที่ ทำให้เราสามารถทราบถึงประเภทของปัญหาที่เกิดขึ้นทั้งทางด้านปัญหาในการจัดการขยะ ปัญหาด้านกายภาพ และปัญหาที่เกิดจากพฤติกรรมของคน ทำให้สามารถมองปัญหาได้ชัดเจนยิ่งขึ้น และนำไปสู่แนวทางในการแก้ปัญหาและเสนอแนะแนวทางการจัดการขยะของเทศบาลหัวหินให้มีประสิทธิภาพ

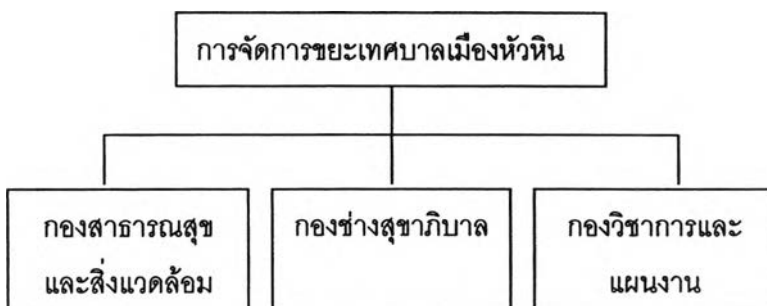
5.3 วิเคราะห์ประสิทธิภาพการจัดการขยะของเทศบาล

การจัดการขยะของเทศบาลเมืองหัวหิน มีหน่วยงานที่รับผิดชอบอยู่ 4 กองด้วยกันคือ

- 1) กองสาธารณสุขและสิ่งแวดล้อม ดำเนินการในการดูแลรักษาความสะอาด การเก็บขนขยะ ตลอดจนสร้างจิตสำนึกให้กับประชาชนในการดูแลรักษาสิ่งแวดล้อม
- 2) กองช่างสุขาภิบาล ดำเนินการในการกำจัดขยะ
- 3) กองวิชาการและแผนดำเนินการด้านงานประชาสัมพันธ์ โดยจะร่วมกับกองสาธารณสุขและสิ่งแวดล้อมในการรณรงค์ประชาสัมพันธ์ สร้างจิตสำนึกให้ประชาชนในการดูแลรักษาสิ่งแวดล้อม

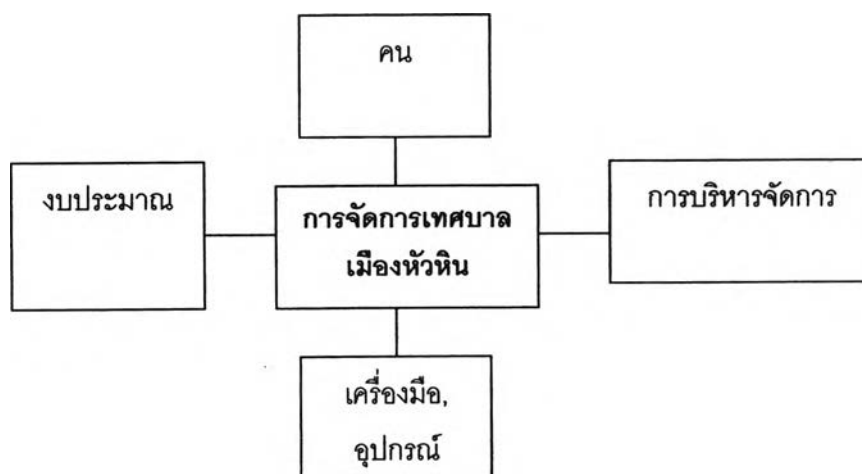
ซึ่งจากการสัมภาษณ์ปลัดเทศบาลเมืองหัวหิน พบว่า การดำเนินงานด้านการจัดการขยะระหว่างหน่วยงานทั้ง 3 กอง มีหน้าที่ขอบเขตการดำเนินงานที่ทับซ้อนกันอยู่พอสมควร ทั้งในระบบการจัดการขยะ ของกองสาธารณสุขและสิ่งแวดล้อมและกองช่างสุขาภิบาล รวมถึงการดำเนินงานร่วมกับกองวิชาการและแผนงานในด้านงานประชาสัมพันธ์ ซึ่งจำเป็นอย่างยิ่งที่จะต้องมีการประสานงานระหว่างหน่วยงานทั้ง 3 อย่างมีประสิทธิภาพ รวมถึงมีหน่วยงานในการติดตามประเมินผลการดำเนินงานเพื่อบรรลุผลตามวัตถุประสงค์ที่ตั้งไว้ แต่เนื่องจากการประสานงานในปัจจุบันยังไม่มีประสิทธิภาพเท่าที่ควร อันเป็นผลมาจากภาระหน้าที่รับผิดชอบของภายในแต่ละฝ่ายมีมากและส่วนใหญ่จะรับผิดชอบในขอบเขตหน้าที่งานของตนเอง การเชื่อมโยงติดต่อกันมี

น้อย อีกทั้งยังขาดการตรวจสอบถึงผลการดำเนินงานที่ได้ทำไปแล้ว ทำให้การบริหารจัดการที่เกี่ยวข้องกับการจัดการขยะของเทศบาล ยังไม่มีประสิทธิภาพเท่าที่ควร



แผนภูมิ 5.2 หน่วยงานรับผิดชอบการจัดการขยะของเทศบาลเมืองหัวหิน

องค์กรเป็นหน่วยงานที่รวมทรัพยากรต่างๆ ได้แก่ กำลังคน วัสดุอุปกรณ์ เครื่องจักร และงบประมาณ ซึ่งมีระบบการบริหารจัดการเป็นเครื่องมือสำคัญที่รวบรวมทรัพยากรต่างๆ มาใช้ให้เกิดประสิทธิภาพตามวัตถุประสงค์ที่วางไว้ให้มากที่สุด โดยเฉพาะงานด้านการจัดการขยะซึ่งเป็นหน้าที่หนึ่งที่สำคัญที่ทุกๆ เทศบาลจะต้องดำเนินการจัดทำ ดังนั้นจึงมีความจำเป็นที่จะต้องมีการศึกษาถึงลักษณะโครงสร้างและการบริหารงานของเทศบาลในปัจจุบัน เพื่อหาแนวทางและมาตรการรองรับกับกิจการด้านสาธารณสุขและสิ่งแวดล้อมได้อย่างมีประสิทธิภาพ



แผนภูมิ 5.3 โครงสร้างการจัดการขยะของเทศบาลตำบลหัวหิน

5.3.1 บุคลากร

หน่วยงานที่มีหน้าที่ในการรับผิดชอบงานด้านการจัดการขยะของเทศบาลโดยตรงคือกองสาธารณสุขและสิ่งแวดล้อม ซึ่งจะอยู่ภายใต้การกำกับดูแลของปลัดเทศบาล ลักษณะงานส่วนใหญ่เกี่ยวกับการรักษาความสะอาดในเขตเทศบาลทั้งหมด โดยมีข้าราชการทั้งหมด 9 คน ลูกจ้างประจำ 29 คน และลูกจ้างชั่วคราว 120 คน โดยมีนักบริหารสาธารณสุข (ผู้อำนวยการสาธารณสุขและสิ่งแวดล้อม) เป็นผู้กำกับดูแล และมีนักบริหารงานสาธารณสุขเป็นผู้บริหารงาน เนื่องจากจำนวนของข้าราชการภายในกองสาธารณสุขและสิ่งแวดล้อมมีอยู่จำนวนจำกัด โดยมีกรอบอัตรากำลังของพนักงานเทศบาลสามัญจำนวน 18 ตำแหน่ง แต่มีพนักงานปฏิบัติงานในปัจจุบันเพียง 9 ตำแหน่ง ทำให้มีอัตราว่างของพนักงานถึง 9 ตำแหน่ง ประกอบกับเทศบาลเมืองหัวหินเป็นหน่วยงานส่วนท้องถิ่นขนาดใหญ่ระดับหนึ่ง และมีภาระหน้าที่ในการบริหารจัดการมาก แต่เมื่อดูถึงตำแหน่งข้าราชการประจำของกองสาธารณสุขฯ พบว่ามีตำแหน่งว่างหลายตำแหน่ง เช่น เจ้าพนักงานสุขาภิบาล ระดับ 4 (1 ตำแหน่ง) นายแพทย์ ระดับ 4-6 (1 ตำแหน่ง) พยาบาลเทคนิค ระดับ 4 (1 ตำแหน่ง) พนักงานธุรการ ระดับ 5 (1 ตำแหน่ง) เป็นต้น ซึ่งทำให้ข้าราชการประจำที่มีอยู่มีภาระหน้าที่มาก เนื่องจากไม่มีการบรรจุข้าราชการมาเพิ่มในตำแหน่งที่ว่างดังกล่าว อีกทั้งในแผนพัฒนาเทศบาล 5 ปี พ.ศ. 2545-2549 (ตารางที่ 5.20) ได้มีแผนพัฒนาโครงการในการก่อสร้างระบบการจัดการขยะแบบผสมผสาน โดยจะมีการก่อสร้างโครงการระบบคัดแยกขยะมูลฝอย โครงการก่อสร้างเตาเผาขยะติดเชื้อ และโครงการก่อสร้างโรงหมักปุ๋ย ในบริเวณสถานที่กำจัดขยะของเทศบาลเมืองหัวหินในปัจจุบัน ซึ่งต้องอาศัยบุคลากรที่มีความรู้เฉพาะด้านมาก ดังนั้นจึงจำเป็นอย่างยิ่งที่จะต้องจัดหาบุคลากรมาเพิ่มในลักษณะงานที่เกี่ยวข้องดังกล่าว

เนื่องจากเทศบาลเมืองหัวหินมีหน้าที่ความรับผิดชอบและงานที่จะต้องดำเนินการจำนวนมาก ซึ่งจำเป็นต้องมีบุคลากรให้เพียงพอกับงาน แต่ในปัจจุบันพบว่าเทศบาลมีบุคลากรทั้งในระดับบริหารและปฏิบัติงาน ซึ่งในบางตำแหน่งที่สามารถให้ลูกจ้างทำแทนได้ แต่สิ่งสำคัญและเป็นที่ต้องการในการบริหารจัดการของเทศบาลจำเป็นต้องอาศัยบุคลากรในตำแหน่งที่ต้องใช้ความรู้ ความชำนาญเฉพาะด้านอีกมาก เช่น วิศวกรสุขาภิบาล พนักงานสุขาภิบาล ช่างในสาขาต่างๆ รวมถึงแพทย์และพยาบาล เป็นต้น อันส่งผลให้เกิดความล่าช้าของงานและประสิทธิภาพในการทำงาน เนื่องจากพนักงานหนึ่งคนต้องรักษาการในตำแหน่งมากกว่า 1 ตำแหน่ง งานที่รับผิดชอบจึงมีมากขึ้น

5.3.2 งบประมาณ

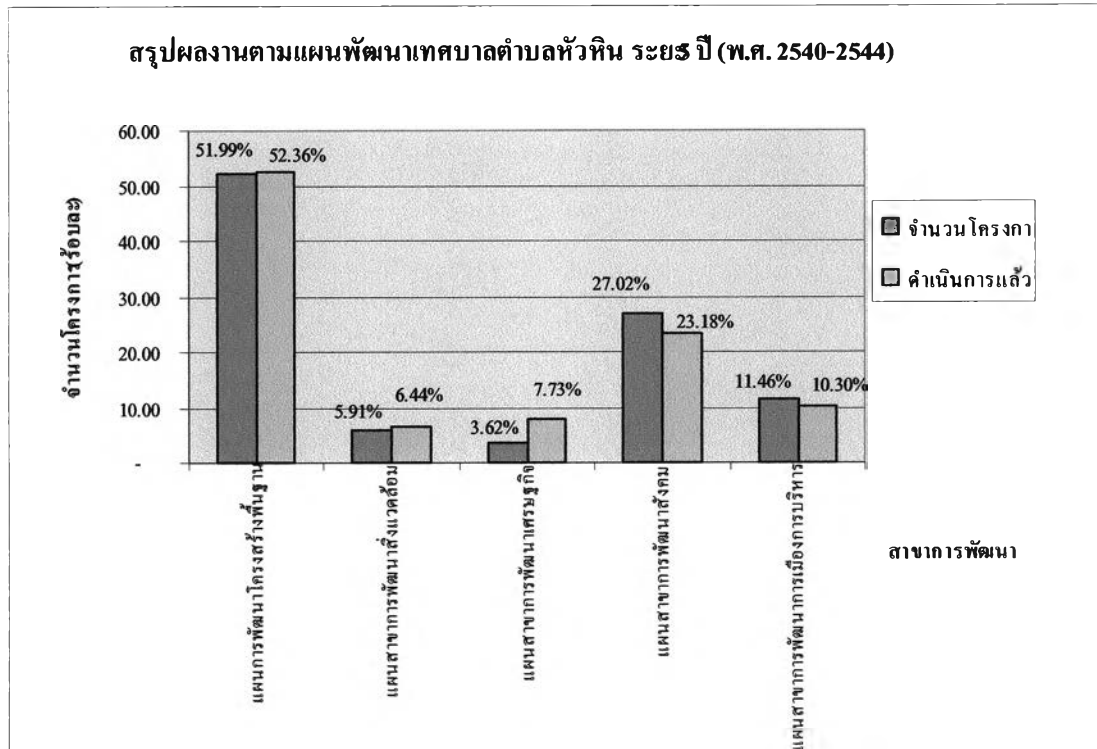
สิ่งสำคัญที่สุดของระบบการบริหารราชการส่วนท้องถิ่น คือ การบริหารการเงินหรืองบประมาณ และในปัจจุบันการจัดเก็บภาษีอากรถือเป็นรายรับที่สำคัญที่สุดของเทศบาลทุกเทศบาล เนื่องจากการโอนอำนาจหน้าที่ในการจัดเก็บภาษีอากรมาให้กับเทศบาลเกือบทั้งหมดและให้เทศบาลดำเนินการจัดเก็บเอง แต่การจัดเก็บยังขาดประสิทธิภาพและความคล่องตัวในการจัดเก็บพอสมควร เพราะขาดการประสานงานระหว่างหน่วยงานภายในเทศบาลและประชาชนในท้องถิ่น ประกอบกับการบริหารการลงทุนในหลายๆ ด้านในเทศบาลต้องใช้งบประมาณในการลงทุนสูง ทำให้โครงการต่างๆ ต้องขอเงินสนับสนุนจากรัฐบาลเป็นสำคัญ โครงการที่ต้องทำเร่งด่วนจึงต้องล่าช้าลงไปมีผลกระทบต่อการบริหารจัดการ ทำให้เทศบาลไม่มีงบประมาณเพียงพอในการดำเนินการโครงการต่างๆ ได้ด้วยตนเอง

งบประมาณที่เทศบาลนำมาใช้ในการจัดการขยะในปัจจุบัน สามารถพิจารณาได้เป็น 2 ส่วนด้วยกัน คือ งบประมาณรายรับและงบประมาณรายจ่าย โดยรายรับได้จากการจัดเก็บค่าธรรมเนียมการเก็บขนขยะตามที่มีอัตรากำหนดไว้ในเทศบัญญัติของเทศบาลเมืองหัวหิน ประกอบกับการได้รับเงินอุดหนุนจากหน่วยงานส่วนกลาง ส่วนทางด้านรายจ่ายประกอบด้วย 5 รายการหลัก คือ ค่าจ้างลูกจ้างประจำและชั่วคราว ค่าวัสดุและอุปกรณ์ที่ใช้เก็บขนขยะ ค่ายานพาหนะเก็บขนขยะ ค่าวัสดุเชื้อเพลิงและหล่อลื่น ค่าบำรุงรักษาและซ่อมแซมทรัพย์สิน นอกจากนี้ยังมีรายจ่ายบางประเภทที่เกิดขึ้นในแต่ละช่วงปี เช่น ค่าปรับปรุงสถานที่ทิ้งขยะ เป็นต้น

จากการสัมภาษณ์ผู้อำนวยการกองสาธารณสุขและสิ่งแวดล้อมด้านการจัดการขยะของเทศบาลเมืองหัวหิน พบว่าเทศบาลเมืองหัวหินประสบปัญหาการขาดทุนในการจัดการขยะมาตลอด (ไม่รวมเงินอุดหนุนหรือเงินกู้ต่างๆ ที่ได้รับในแต่ละปี) ทั้งนี้เนื่องจากเทศบาลได้ถูกกำหนดบทบาทและหน้าที่ให้เป็นองค์การที่มุ่งเน้นการให้บริการประชาชนและท้องถิ่นประกอบกับเท่าที่ผ่านมาเน้นการจัดเก็บค่าธรรมเนียมการเก็บขยะยังไม่ครอบคลุมทั่วถึงทุกเขตการให้บริการ โดยเฉพาะในย่านชุมชนที่อยู่อาศัย ซึ่งมีชุมชนกระจายอยู่ทั่วทั้งพื้นที่ของเทศบาล ส่งผลให้เทศบาลมีปัญหาการขาดทุนอย่างต่อเนื่อง ดังนั้น เมื่อเทศบาลไม่สามารถดำเนินการจัดเก็บได้อย่างเต็มที่ตามที่ควรจะเป็นแล้ว ค่าใช้จ่ายในการจัดการขยะส่วนใหญ่จึงตกอยู่กับเทศบาล ซึ่งจะต้องรับภาระในการจัดสรรงบประมาณขาดเซยรายจ่ายส่วนนี้จากรายได้ส่วนอื่น ไม่ว่าจะเป็นการดึงงบประมาณจากส่วนอื่นมาใช้ รวมทั้งรูปแบบการขอรับเงินอุดหนุนหรือการกู้เงินลงทุนจากหน่วยงานส่วนกลางเพื่อนำมาใช้จ่ายให้การจัดการดังกล่าวดำเนินได้ต่อไป

5.3.3 แผนพัฒนาเทศบาล

เทศบาลเมืองหัวหินได้กำหนดแผนนโยบายเกี่ยวกับการจัดการขยะไว้ในแผนปฏิบัติการเพื่อลดและขจัดมลพิษในเขตเทศบาลเมืองหัวหิน พ.ศ. 2545-2549 ในสาขาการพัฒนาสิ่งแวดล้อมและการจัดการทรัพยากรธรรมชาติ โดยแบ่งโครงการด้านการจัดการขยะเป็น 8 โครงการ



จากการพิจารณาแผนภูมิดังกล่าวข้างต้น พบว่า เทศบาลให้ความสำคัญแผนพัฒนาด้านโครงสร้างพื้นฐานมากกว่าแผนงานด้านสิ่งแวดล้อม ซึ่งเป็นแผนงานที่เกี่ยวข้องกับการจัดการขยะ ซึ่งอาจเป็นส่วนหนึ่งที่ทำให้การจัดการขยะของเทศบาลไม่มีประสิทธิภาพ ดังนั้นเพื่อให้การจัดการปัญหาขยะมีประสิทธิภาพดีขึ้นจึงจำเป็นต้องมีการเพิ่มแผนงานหรือให้ความสำคัญกับงานด้านสิ่งแวดล้อมเพิ่มขึ้น

**ตารางที่ 5.25 แผนพัฒนาเทศบาลเมืองหัวหินสาขาการพัฒนาสิ่งแวดล้อม
และการจัดการทรัพยากรธรรมชาติ ปี พ.ศ.2545-2549**

แผนงาน/โครงการ	หน่วยงานรับผิดชอบ	จำนวน	งบประมาณ	หมายเหตุ
1. แผนปรับปรุงพัฒนาเครื่องมือเครื่องใช้และสถานที่กำจัดขยะมูลฝอย				
1) โครงการก่อสร้างเตาเผาขยะติดเชื้อพร้อมอาคาร	กองช่างฯ	1 แห่ง	12,000,000	
2.โครงการจัดซื้อครุภัณฑ์				
1) จัดซื้อรถบรรทุกขยะมูลฝอยอัดท้ายชนิด 10 ล้อ	กองสาธารณสุขฯ	1 คัน	2,500,000	ความจุไม่ต่ำกว่า 20 ลบ.ม.
2) จัดซื้อรถกวาดร่อนเก็บขยะชายหาด	กองสาธารณสุขฯ	1 คัน	4,600,000	
3) จัดซื้อรถกวาดร่อนทรายชายหาด	กองสาธารณสุขฯ	2 คัน	13,200,000	
4) จัดซื้อรถกวาดดูดฝุ่นชนิด 4 ล้อ	กองสาธารณสุขฯ	2 คัน		
5) จัดซื้อรถบรรทุกขยะมูลฝอยแบบปิดอัท	กองสาธารณสุขฯ	4 คัน	3,200,000	ขนาดความจุ 4 ลบ.หลา แบบเท้ายด้วยระบบไฮโดรลิก
6) จัดซื้อรถบรรทุกขยะมูลฝอยแบบปิดอัท (โพลีวิลล์)	กองสาธารณสุขฯ	1 คัน	1,080,000	แบบยกเทด้วยระบบไฮโดรลิก
7) จัดซื้อรถบรรทุกขยะแบบคอนเทรนเนอร์	กองสาธารณสุขฯ	1 คัน	4,700,000	ความจุไม่น้อยกว่า 8 ลบ.หลา
8) จัดซื้อรถบรรทุกขยะมูลฝอยอัดท้ายชนิด 6 ล้อ	กองสาธารณสุขฯ	2 คัน	2,800,000	ความจุไม่น้อยกว่า 10 ลบ.ม.
9) จัดซื้อรถแทรกเตอร์พร้อมกำลังลากจูงกวาดขยะชายหาด	กองสาธารณสุขฯ	1 คัน	4,600,000	
10) จัดซื้อถังรองรับขยะพลาสติก	กองสาธารณสุขฯ	400 ใบ	3,200,000	
11) จัดซื้อถังคอนเทรนเนอร์		5 ใบ	225,000	
3. โครงการตรวจสอบคุณภาพน้ำทิ้งจากระบบบำบัดน้ำเสีย ระบบฝังกลบขยะมูลฝอยของเทศบาล	กองช่างฯ	1 ครั้ง		

แผนงาน/โครงการ	หน่วยงานรับผิดชอบ	จำนวน	งบประมาณ	หมายเหตุ
4. โครงการก่อสร้างระบบกำจัดขยะฝังกลบ (เพิ่มเติม)	กองช่างฯ		109,000,000	
5. โครงการก่อสร้างก่อสร้างระบบคัดแยกมูลฝอยเพื่อใช้ประโยชน์	กองช่างฯ	1 ครั้ง	55,000,000	
6. โครงการรณรงค์การแยกขยะเปียกขยะแห้ง	กองสาธารณสุขฯ	1 ครั้ง	260,000	
7. โครงการสร้างการมีส่วนร่วมของประชาชนในการลดปริมาณขยะจากครัวเรือน	กองช่างฯ		100,000	

ที่มา : เทศบาลเมืองหัวหิน

จากแผนพัฒนาเทศบาลเมืองหัวหิน ปี 2545-2549 จะเห็นได้ว่าเทศบาลมีโครงการจัดซื้อครุภัณฑ์ในด้านการจัดการขยะและรักษาความสะอาดหลายโครงการ โดยส่วนมากจะเป็นการจัดซื้อรถเก็บขนขยะ รถกวาดร้อนเก็บขยะชายหาด รถกวาดคูคูน้ำ รถกวาดร้อนทรายชายหาด เป็นต้น ซึ่งเป็นหน้าที่ในความรับผิดชอบของกองสาธารณสุขและสิ่งแวดล้อมโดยตรง ซึ่งจะทำให้เพิ่มขีดความสามารถและประสิทธิภาพในการจัดการขยะในเขตเทศบาลเมืองหัวหินให้ดีขึ้นและมีโครงการด้านการกำจัดขยะ ซึ่งอยู่ในความดูแลรับผิดชอบของกองช่างสุขาภิบาล คือ โครงการก่อสร้างเตาเผาขยะติดเชื้อพร้อมอาคาร โครงการก่อสร้างระบบกำจัดขยะฝังกลบเพิ่มเติมจากเดิม รวมถึงโครงการก่อสร้างระบบคัดแยกขยะเพื่อใช้ประโยชน์ ซึ่งงบประมาณในการก่อสร้างเกือบทั้งหมดมาจากเงินอุดหนุนจากรัฐ ซึ่งจะทำให้เทศบาลเมืองหัวหินมีระบบการจัดการขยะแบบครบวงจร

เมื่อดูจากแผนพัฒนาเทศบาลเมืองหัวหินที่ผ่านมา (พ.ศ. 2540-2544) เห็นได้ว่าจำนวนโครงการที่ได้ดำเนินการไปแล้วนั้น มีจำนวนน้อยที่สามารถดำเนินการได้ตามวัตถุประสงค์และเป้าหมายที่ได้ตั้งไว้ โดยในระยะ 5 ปีที่ผ่านมา เทศบาลมีโครงการที่ตั้งไว้ทั้งหมดรวมทุกสาขา 829 โครงการ และสามารถดำเนินการได้ทั้งสิ้น 233 โครงการ คิดเป็นร้อยละ 28.1 และเมื่อดูเฉพาะสาขาการพัฒนาสิ่งแวดล้อมและการจัดการทรัพยากรธรรมชาติ มีจำนวนโครงการที่ต้องทำในแผน 49 โครงการ แต่ดำเนินการได้เพียง 15 โครงการคิดเป็นร้อยละ 30.61 ซึ่งดำเนินการแล้วเสร็จได้เพียง 1 ใน 3 ของโครงการทั้งหมดที่มีในแผน ทำให้มองได้ว่าการดำเนินการตามแผน 5 ปีที่ผ่านมาไม่ประสบผลสำเร็จ ที่เป็นเช่นนี้ส่วนหนึ่งอาจมีผลมาจากเทศบาลได้กำหนดโครงการไว้จำนวนมากครอบคลุมในทุกๆ ด้านและส่วนใหญ่จะเป็นโครงการขนาดเล็กหรือโครงการย่อย เช่น แผนเฝ้าระวังและป้องกันทรัพยากรธรรมชาติและสิ่งแวดล้อม แผนงานบำบัดและฟื้นฟู

ทรัพยากรธรรมชาติและสิ่งแวดล้อม เป็นต้น ในความเป็นจริงโครงการที่ดำเนินการไปแล้ว ถือว่าสามารถแก้หรือบรรเทาปัญหาตามแผนที่ผ่านมาได้ระดับหนึ่ง เช่น โครงการจัดซื้อครุภัณฑ์ในด้านการจัดการขยะและรักษาความสะอาด โดยเฉพาะรถเก็บขนขยะ ทำให้ช่วยเพิ่มประสิทธิภาพในการเก็บขนขยะให้ดียิ่งขึ้น ส่วนโครงการที่เทศบาลได้ดำเนินการไปแล้วนั้น ที่บรรลุผลสำเร็จได้ส่วนใหญ่เป็นโครงการขนาดใหญ่ ซึ่งได้รับการสนับสนุนงบประมาณจากส่วนกลาง ซึ่งมีขั้นตอนการติดตามและประเมินผล ทั้งด้านงบประมาณ และการดำเนินการ ส่วนโครงการที่เหลือที่ต้องอาศัยงบประมาณจากทางเทศบาลเอง เทศบาลมีงบประมาณจำกัดไม่เพียงพอที่จะดำเนินการได้ทุกโครงการในแผน ทำให้ปัญหาและโครงการต่างๆ ในแผน 5 ปี ที่ผ่านมา ที่ยังเป็นปัญหาอยู่และยังคงไม่ได้รับการดำเนินการแก้ไขหรือดำเนินการไปบ้างแล้วนั้น เทศบาลได้นำโครงการต่างๆ เหล่านี้ มาบรรจุไว้ในแผนพัฒนา 5 ปี (พ.ศ. 2545-2549) นี้ด้วย ซึ่งแสดงถึงประสิทธิภาพในการบริหารดำเนินการตามแผนพัฒนาของเทศบาลยังมีค่า

5.3.4 การจัดเก็บรายได้

จากการศึกษาสถานะทางการคลังของเทศบาลเมืองหัวหินในบทที่ 3 ทำให้ทราบถึงงบประมาณของเทศบาลทั้งรายรับ-รายจ่ายในแต่ละรายการ ซึ่งในปีงบประมาณ 2546 เทศบาลมีรายรับทั้งสิ้น 308,647,069.05 บาท และรายจ่าย 297,488,894.50 บาท จะเหลือเป็นรายจ่ายที่เป็นงบก้าวหน้าจำนวน 11,158,174.55 บาท เพื่อใช้เป็นเงินสะสมในการพัฒนาท้องถิ่นต่อไป ซึ่งจะเห็นได้ว่ามีงบประมาณที่จะใช้ในการพัฒนาท้องถิ่นมีน้อย เมื่อเทียบกับภารกิจความรับผิดชอบ เพราะมีโครงการพัฒนาท้องถิ่นในหลายๆ รายการ ทั้งสาขาการพัฒนาสิ่งแวดล้อมและการจัดการทรัพยากรธรรมชาติและสาขาอื่นๆ ซึ่งต้องอาศัยเงินงบประมาณจำนวนมาก ซึ่งปัญหาการจัดเก็บรายได้ในส่วนนี้ มีสาเหตุหนึ่งที่สำคัญคือการจัดทำแผนที่ภาษีในการจัดเก็บของเทศบาลเองยังล้าสมัย ทำให้ขาดประสิทธิภาพ ซึ่งเทศบาลก็พยายามปรับปรุงแผนที่ภาษีเรื่อยมา แต่ก็ยังไม่สามารถจัดเก็บเพิ่มขึ้นได้มากเท่าที่ควร

5.3.5 การวิเคราะห์ SWOT Analysis

จากการศึกษาข้อมูลทั่วไปของการบริหารจัดการของเทศบาล ทำให้ทราบถึงระบบการบริหารงานของเทศบาลในปัจจุบัน รวมถึงได้มีการสัมภาษณ์ผู้บริหารในหลายๆ ระดับของเทศบาล ทั้งปลัดเทศบาล ผู้อำนวยการกองสาธารณสุขและสิ่งแวดล้อม ผู้อำนวยการกองช่างสุขาภิบาล ซึ่งสามารถนำมาใช้ในการวิเคราะห์ศักยภาพของเทศบาลเมืองหัวหิน โดยใช้วิธีการ SWOT Analysis

ตารางที่ 5.26 การวิเคราะห์ SWOT Analysis

จุดแข็ง (STRENGTHS)	จุดอ่อน (WEAKNESSES)
- เทศบาลมีจำนวนรถเก็บขยะมูลฝอยที่สามารถเก็บขยะได้อย่างเพียงพอ- เทศบาลมีสถานที่กำจัดขยะแบบฝังกลบอย่างถูก สุขลักษณะสุขาภิบาล (Sanitary Landfill) และสามารถรองรับปริมาณขยะที่เกิดขึ้นได้อย่างเพียงพอ	- เทศบาลขาดแคลนบุคลากรที่มีความรู้และทักษะด้านการจัดการสิ่งแวดล้อม- งบประมาณของเทศบาลที่มีอยู่ไม่เพียงพอ - ระบบการเก็บขยะของเทศบาลไม่ครอบคลุมทั่วถึงพื้นที่- - เทศบาลไม่สามารถเก็บขยะได้ทันเวลา - การแบ่งหน้าที่ในการจัดการขยะของเทศบาลแบ่งเป็นหลายหน่วยงานส่งผลให้การประสานงานไม่มีความต่อเนื่องกัน - เทศบาลขาดการเชื่อมโยงการบริหาร - เทศบาลไม่มีเทศบัญญัติที่เกี่ยวกับการคัดแยกขยะมูลฝอย - ระเบียบด้านการจัดการสิ่งแวดล้อมที่เทศบาลมีอยู่ไม่เกิดผลในทางปฏิบัติ- เทศบาลให้ความสำคัญกับโครงการด้านสิ่งแวดล้อมน้อยกว่าด้านอื่น - ค่าธรรมเนียมจัดเก็บขยะต่ำไม่สัมพันธ์กับค่าใช้จ่ายที่เกิดขึ้นในการจัดการ รวมทั้งประสิทธิภาพในการบริหารการจัดเก็บค่าธรรมเนียมต่ำ
โอกาส (OPPORTUNITIES)	ภาวะคุกคาม (THREATS)
- เนื่องจากเทศบาลเมืองหัวหินเป็นเมืองท่องเที่ยวทำให้มีโอกาสในการเก็บรายได้ที่มาจากร้านค้าที่เกี่ยวข้องเนื่องกับการท่องเที่ยวเพิ่มมากขึ้น	- เทศบาลหัวหินต้องรองรับภาระในการจัดการขยะให้กับ อบต.ทับใต้ กับ อบต.หินเหล็กไฟ

ที่มา : การวิเคราะห์

จากการศึกษา SWOT ANALYSIS การจัดการขยะของเทศบาลเมืองหัวหิน พบว่า เทศบาลมีจุดแข็งในการจัดการขยะ คือ เทศบาลมีจำนวนรถเก็บขยะทั้งสิ้น 15 คัน ทำให้สามารถเก็บขยะได้อย่างเพียงพอ และยังมีรถสำรองไว้ในกรณีเร่งด่วน หรืองานเฉพาะกิจ รวมถึงเทศบาลมีสถานที่กำจัดขยะแบบฝังกลบอย่างถูกหลักสุขาภิบาล(Sanitary Landfill) ซึ่งมีพื้นที่ฝังกลบขยะ 90 ไร่ สามารถรองรับปริมาณขยะที่เกิดขึ้นได้อย่างเพียงพอในอนาคต ส่วนจุดอ่อนของเทศบาล คือ ระบบการเก็บขยะของเทศบาลไม่ครอบคลุมทั่วทุกพื้นที่ ทำให้ในบางพื้นที่มีขยะตกค้างในชุมชน และมีปัญหาการกำจัดขยะเองของประชาชนตามมา รวมถึงสภาพการจราจรในชั่วโมงเร่งด่วนในถนนสายสำคัญ มีการจราจรหนาแน่นทำให้ไม่สามารถเก็บขยะได้ทัน

เวลา อีกทั้งงบประมาณของเทศบาลที่ใช้ในการจัดการขยะก็มีจำนวนน้อย ซึ่งเงินงบประมาณส่วนใหญ่จะได้มาจากเงินอุดหนุนจากรัฐบาล ทำให้เทศบาลไม่สามารถกำหนดแผนการดำเนินงานในการพัฒนาท้องถิ่นได้ด้วยตัวเอง รวมถึงแผนพัฒนาโครงการด้านสิ่งแวดล้อม ทั้งกองสาธารณสุขและสิ่งแวดล้อมและกองช่างสุขาภิบาล ทำให้ส่งผลถึงความล่าช้าของงาน และประสิทธิภาพในการทำงาน ประกอบกับการแบ่งหน้าที่ในการจัดการขยะเป็นหลายหน่วยงาน ส่งผลให้การประสานงานไม่มีความต่อเนื่อง สัมพันธ์กับงานที่เกิดขึ้น ทั้งในระดับนโยบายและระดับการปฏิบัติการ อีกทั้งยังขาดความเชื่อมโยงกับหน่วยงานอื่นๆทั้งภาครัฐและเอกชน รวมทั้งองค์กรต่างๆ ในชุมชน ทำให้ขาดการตอบรับถึงการแก้ไขปัญหาขยะของชุมชนและกฎหมาย ระเบียบข้อบังคับต่างๆ ที่ใช้ในพื้นที่ยังไม่มีความสัมพันธ์สอดรับการนำไปปฏิบัติการจริงเพื่อบรรลุผลที่ตั้งไว้

สำหรับโอกาสของการจัดการขยะของเทศบาล คือ เทศบาลเมืองหัวหินมีเงินสนับสนุนเข้ามาอย่างต่อเนื่องจากรัฐบาล เนื่องจากกรมควบคุมมลพิษกำหนดให้เทศบาลเมืองหัวหินเป็นเขตควบคุมมลพิษ ทำให้มีเงินสนับสนุนจากกระทรวงวิทยาศาสตร์และเทคโนโลยี ซึ่งหากมีการจัดสรรงบประมาณไปสู่ทางด้านสิ่งแวดล้อมอย่างเหมาะสม จะทำให้ระบบการจัดการขยะของเทศบาลมีประสิทธิภาพมากขึ้น ประกอบกับส่วนภาวะคุกคามของเทศบาล คือ เทศบาลต้องรับภาระในการจัดการขยะให้กับ อบต.ทับใต้ กับ อบต.หินเหล็กไฟ ซึ่งมีผลต่อค่าใช้จ่ายที่ใช้ในการจัดการขยะต่อหน่วยเพิ่มมากขึ้น

5.4 แนวโน้มในอนาคต

5.4.1 แนวโน้มการขยายตัวของชุมชน

ในการศึกษาการขยายตัวของชุมชนเป็นการศึกษาถึงลักษณะการขยายตัวและแนวโน้มการขยายตัวของชุมชนในอนาคต เพื่อเป็นแนวทางในการจัดรูปแบบการใช้ที่ดินที่เหมาะสมสอดคล้องกับสภาพการขยายตัวของชุมชนในอนาคต ลักษณะการขยายตัวของชุมชนสามารถพิจารณาได้จากการขยายตัวของการใช้ประโยชน์ที่ดินโดยเฉพาะอย่างยิ่งบริเวณที่มีการก่อสร้าง (Built up Area) และบริเวณพื้นที่ว่าง (Vacant Area) ของชุมชน โดยทั่วไปการขยายตัวของเมืองเกิดขึ้นใน 2 ลักษณะคือ การขยายตัวในแนวราบ (Horizontal Expansion) และการขยายตัวในแนวตั้ง (Vertical Expansion) สำหรับในบริเวณชุมชนเมืองหัวหินโดยทั่วไปเป็นการขยายตัวในแนวราบ ทั้งนี้เนื่องจากในบริเวณชุมชนเมืองหัวหินยังมีที่ว่างที่จะสามารถรองรับการก่อสร้างบนพื้นที่ได้ แต่อย่างไรก็ตามก็ยังมีกรขยายตัวในแนวตั้งด้วยเช่นกัน โดยเฉพาะพื้นที่บริเวณย่านศูนย์กลางการค้าและบริการ บริเวณริมถนนเพชรเกษม และบริเวณริมหาด มีการ

ขยายตัวใน แนวตั้งสูงขึ้น เนื่องจากที่ดินมีราคาสูงขึ้นมาก ทำให้การก่อสร้างบนพื้นที่ต้องให้ได้ประโยชน์ สูงสุด. และตอบสนองความต้องการให้ได้มากที่สุด

จากการศึกษาการใช้ที่ดินของชุมชนเมืองหัวหินในอดีตและปัจจุบัน จะพบว่ารูปร่างของชุมชนจะขยายตัวออกไปเกือบทุกทิศทาง มีความหนาแน่นมากที่สุดที่ศูนย์กลางของชุมชนบริเวณตลาดจัตุรไชย ถนนเพชรเกษม และขยายตัวออกไปตามแนวถนนสายต่างๆ ที่สามารถเชื่อมต่อกับถนนเพชรเกษม เช่น ถนนสระสงวณ ถนนดำเนินเกษม ซึ่งเป็นถนนสายหลักของชุมชน จึงส่งผลให้การขยายตัวออกไปตามเส้นทางคมนาคมซึ่งมีลักษณะแบบ (Ribbon Development) ตามทิศทางและแนวถนนที่สำคัญดังนี้

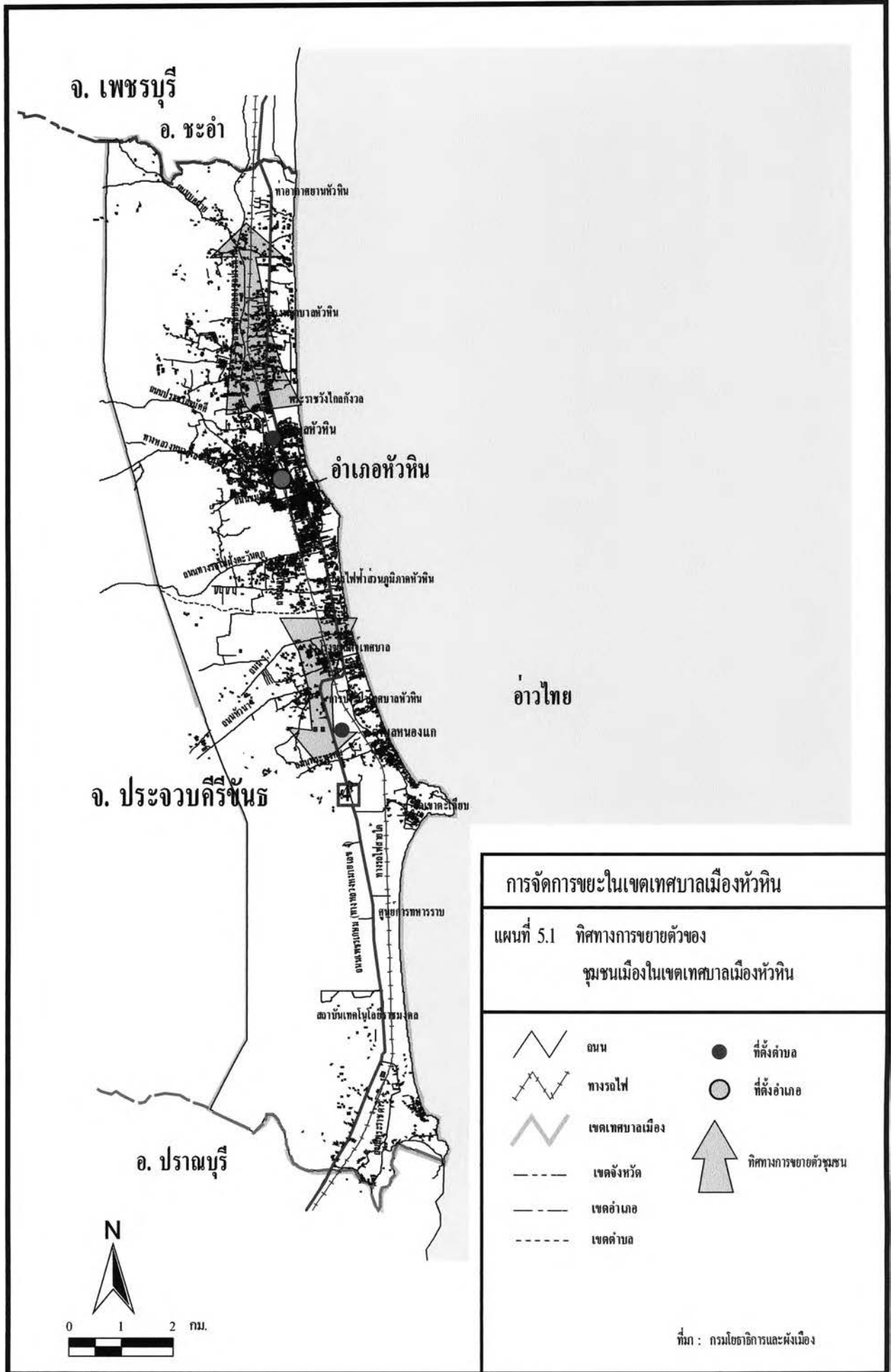
ทิศเหนือ การขยายตัวของชุมชนทางด้านเหนือ จะขยายตัวจากบริเวณศูนย์กลางชุมชนขึ้นไปตามแนวสองฝั่งถนนเพชรเกษม ไปทางสนามบินบ่อฝ้าย การขยายตัวของชุมชนบริเวณนี้ ส่วนใหญ่เป็นการขยายตัวในแนวราบ เนื่องจากยังมีพื้นที่ว่างที่ยังไม่ได้ใช้ประโยชน์อีกมาก ลักษณะการใช้ที่ดินส่วนใหญ่จะเป็นการใช้ประโยชน์ที่ดินเพื่อพักอาศัยและพาณิชย์กรรม ลักษณะอาคารเป็นอาคารพาณิชย์ 2-3 ชั้น มีบ้านจัดสรรและอาคารพาณิชย์หลายโครงการจากสนามกอล์ฟหลวงหัวหินขึ้นไปทางเหนือ มีการเปลี่ยนแปลงจากที่ดินว่างเปล่าและพื้นที่เกษตร เป็นบริเวณพักอาศัยและบ้านจัดสรร

ทิศตะวันออก การขยายตัวของชุมชนบริเวณนี้ส่วนใหญ่เป็นการเพิ่มทางด้านความหนาแน่นและจำนวนชั้นความสูงเนื่องจากเป็นบริเวณที่มีการใช้ที่ดินเพื่อการท่องเที่ยวและอยู่อาศัยมาเป็นเวลานานแล้ว การขยายตัวในแนวราบมีน้อยมาก เนื่องจากติดชายฝั่งทะเล แต่มีแนวโน้มการขยายตัวในแนวตั้งเพิ่มขึ้น กล่าวคือมีการปลูกสร้างอาคารที่มีจำนวนชั้นความสูงมากขึ้น

ทิศตะวันตก มีการขยายของชุมชนจากบริเวณศูนย์กลางชุมชนออกไปตามแนวคลองชลประทาน และถนนเลียบคลองชลประทาน การใช้ที่ดินส่วนใหญ่เป็นการใช้ที่ดินเพื่อการพักอาศัยและมีแนวโน้มขยายตัวเพิ่มมากขึ้น เนื่องจากราคาที่ดินยังไม่สูงมากนัก และอยู่ใกล้ศูนย์กลางชุมชน จึงมีการสร้างที่พักอาศัยในบริเวณนี้กันมากขึ้น มีโครงการบ้านจัดสรรและอาคารพาณิชย์หลายโครงการ

ทิศใต้ การขยายตัวของชุมชนออกจากบริเวณศูนย์กลางของชุมชนลงมาทางด้านใต้มากขึ้นบริเวณสองฝั่งของถนนเพชรเกษม และเบาบางลงเมื่อห่างจากศูนย์กลางของชุมชน ส่วนใหญ่เป็นอาคารพักอาศัยและอาคารพาณิชย์

สรุป แนวโน้มการขยายตัวของการใช้พื้นที่ เมื่อพิจารณาจากการขยายตัวของ พื้นที่เมือง (Built up Area) จะเห็นได้ว่าชุมชนหัวหินมีการขยายตัวของพื้นที่เมืองเพิ่มขึ้นจากการศึกษาการพัฒนาการใช้ที่ดินของชุมชนหัวหินทำให้ทราบว่าทิศทางการขยายตัวที่



การจัดการขยะในเขตเทศบาลเมืองหัวหิน

แผนที่ 5.1 ทิศทางการขยายตัวของชุมชนเมืองในเขตเทศบาลเมืองหัวหิน

	ถนน		ที่ตั้งจํานวน
	ทางรถไฟ		ที่ตั้งจํานวน
	เขตเทศบาลเมือง		ทิศทางการขยายตัวของชุมชน
	เขตจังหวัด		
	เขตจํานวน		
	เขตตำบล		

ที่มา : กรมโยธาธิการและผังเมือง

สำคัญคือ ทางทิศเหนือและใต้ของชุมชน เนื่องจากข้อจำกัดของพื้นที่ซึ่งทางทิศตะวันตกมีเทือกเขาเป็นแนวยาวและทางทิศตะวันออกก็ติดกับชายฝั่งทะเลและพื้นที่ทางด้านนี้ ส่วนใหญ่มีการใช้ประโยชน์ทางด้านการท่องเที่ยวและอยู่อาศัยและเนื่องจากชุมชนหัวหินมีถนนเพชรเกษมเป็นเส้นทางคมนาคมหลักผ่านตลอดแนวพื้นที่ซึ่งสะดวกต่อการเข้าถึง ส่วนพื้นที่ทางด้านตะวันตกของทางรถไฟส่วนใหญ่ยังเป็นพื้นที่ว่างและพื้นที่เกษตรกรรมซึ่งยังมีการซื้อขายกันในราคาที่ไม่สูงเท่าใดนัก การใช้ที่ดินส่วนใหญ่จึงเป็นการใช้ที่ดินเพื่อการพักอาศัย

5.4.2 แนวโน้มการเปลี่ยนแปลงการใช้ที่ดิน

เมื่อพิจารณาในภาพรวมกิจกรรมส่วนใหญ่จะเพิ่มขึ้นซึ่งเห็นได้ชัด คือ ที่อยู่อาศัย พาณิชยกรรม ส่วนที่ลดลงคือ ที่ว่าง ที่อยู่อาศัยมีการเปลี่ยนแปลงในลักษณะเพิ่มขึ้นมาโดยตลอด ซึ่งมีการเพิ่มมากอย่างเห็นได้ชัดในช่วง 20 ปีที่ผ่านมา เพื่อรองรับการท่องเที่ยวที่ขยายตัวขึ้น และมีแนวโน้มที่จะขยายตัวอย่างต่อเนื่อง ทั้งนี้เพราะจำนวนนักท่องเที่ยวมีการขยายตัวมากขึ้นจึงมีการบริการต่างๆ ที่เกี่ยวข้องเพิ่มตามมา สำหรับพาณิชยกรรมก็มีการขยายตัวเพื่อบริการนักท่องเที่ยว เช่น บ้านพัก เกสต์เฮ้าส์ โรงแรม ร้านอาหาร ฯลฯ นอกจากนี้ที่ว่างด้านเหนือ ซึ่งแต่เดิมเป็นที่ว่างและพื้นที่เกษตรกรรมที่ไม่ได้ใช้ประโยชน์มีแนวโน้มเปลี่ยนไปเป็นที่พักอาศัยมากขึ้น

รูปแบบการใช้ที่ดิน โดยพิจารณาแยกเป็นพื้นที่ย่อยจะเห็นว่าในพื้นที่ชุมชนหัวหินโดยเฉพาะบริเวณแหล่งท่องเที่ยว กิจกรรมทางเศรษฐกิจอื่นๆ จะเกิดขึ้นในบริเวณนี้จึงมีมาก เช่น โรงแรม ร้านอาหาร ฯลฯ ซึ่งส่งผลให้รูปแบบการใช้ที่ดินเปลี่ยนแปลงไปได้ บ้านพักตากอากาศริมทะเลมีแนวโน้มที่จะเปลี่ยนโครงสร้างเป็นอาคารตึกที่สูงขึ้น แต่สำหรับพื้นที่ชุมชนดั้งเดิม โอกาสที่จะเปลี่ยนแปลงมีไม่มากนัก และยังมีแนวโน้มเป็นที่ยู้อาศัยเช่นเดิม

5.4.3 แนวโน้มการขยายตัวของประชากร นักท่องเที่ยว และปริมาณขยะที่จะเกิดขึ้นในอนาคต

จากการเพิ่มขึ้นของจำนวนประชากรในเขตเทศบาลเมืองหัวหินในแต่ละปีมีผลให้ขยะที่เกิดขึ้นมีปริมาณที่มากขึ้นตามจำนวนประชากร ซึ่งส่งผลโดยตรงต่อการจัดการจัดการขยะของเทศบาลทั้งในปัจจุบันและในอนาคต โดยจะทวีความรุนแรงเพิ่มมากขึ้นหากเทศบาลยังขาดการวางแผนการจัดการขยะที่เหมาะสม เพราะนอกจากจำนวนประชากรตามทะเบียนราษฎรที่มีจำนวนเพิ่มขึ้นแล้ว ยังคงมีจำนวนประชากรแฝงที่เข้ามาพักอาศัยทั้งเพื่อศึกษาและทำงานในพื้นที่เทศบาลอีกเป็นจำนวนมาก ซึ่งประชากรทั้งสองกลุ่มนี้มีผลต่อการเพิ่มขึ้นของปริมาณขยะในฐานะผู้ผลิตขยะโดยตรง และรวมกับจำนวนนักท่องเที่ยวที่เดินทางเข้ามาท่องเที่ยวตามสถานที่ท่องเที่ยวต่างๆ ในเขตเทศบาลเมืองหัวหินอีกเป็นจำนวนมาก และเพิ่มมากขึ้นทุกๆ ปี

ดังนั้นจึงจำเป็นต้องทำการศึกษาถึงจำนวนประชากรและนักท่องเที่ยวที่จะเพิ่มขึ้นเพื่อทำให้ทราบถึงปริมาณขยะที่จะเกิดขึ้นในอนาคต

ในปี 2546 เทศบาลเมืองหัวหินมีประชากรตามทะเบียนราษฎรทั้งสิ้น 44,587 คน และจากจำนวนประชากรของนักท่องเที่ยวในปีเดียวกันอีก 1,906,117 คน เมื่อนำปริมาณขยะที่เกิดขึ้นจากประชากรตามทะเบียนราษฎร รวมกับปริมาณขยะที่เกิดจากจำนวนประชากรของนักท่องเที่ยว ปรากฏว่ามีปริมาณขยะที่เกิดขึ้นในอัตราเฉลี่ย 2.02 กิโลกรัม/คน/วัน หรือ 95 ตัน/วัน คิดเป็น 90,000 กิโลกรัม/วัน จากข้อมูลของเทศบาล ปริมาณขยะที่เกิดขึ้นจากนักท่องเที่ยวคิดเป็น 15% ของขยะทั้งหมด ดังนั้นจึงมีปริมาณขยะที่เกิดขึ้นจากนักท่องเที่ยวคิดเป็น 0.30 กิโลกรัม/คน/วัน หรือคิดเป็น 13.5 ตัน/วัน หรือ 13,500 กิโลกรัม/วัน

ตารางที่ 5.27 ตารางการคาดการณ์ปริมาณขยะในเขตเทศบาลเมืองหัวหิน

ปี	ประชากรตามทะเบียนราษฎร (คน)	ปริมาณขยะมูลฝอย (กก./วัน)	นักท่องเที่ยว (คน)	ปริมาณขยะมูลฝอย(นักท่องเที่ยว) (กก./วัน)	ประชากรรวมทั้งหมด (คน)
2546	44,485	76,514	1,906,117	2,611	1,950,602
2547	45,054	77,493	2,147,276	2,941	2,192,330
2548	45,674	78,559	2,300,089	3,151	2,345,763
2549	46,302	79,639	2,463,779	3,375	2,510,080
2550	46,939	80,734	2,639,117	3,615	2,686,056
2551	47,584	81,845	2,826,934	3,873	2,874,518
2552	48,239	82,970	3,028,116	4,148	3,076,355
2553	48,902	84,111	3,243,617	4,443	3,292,519
2554	49,574	85,268	3,474,453	4,760	3,524,028
2555	50,256	86,441	3,721,718	5,098	3,771,974
2556	50,947	87,630	3,986,579	5,461	4,037,527
2557	51,648	88,835	4,270,290	5,850	4,321,938
2558	52,358	90,056	4,574,191	6,266	4,626,550
2559	53,078	91,295	4,899,720	6,712	4,952,799
2560	53,808	92,551	5,248,416	7,190	5,302,225
2561	54,548	93,823	5,621,927	7,701	5,676,476
2562	55,299	95,114	6,022,020	8,249	6,077,318
2563	56,059	96,422	6,450,586	8,836	6,506,645
2564	56,830	97,748	6,909,651	9,465	6,966,481
2565	57,612	99,092	7,401,386	10,139	7,458,998
2566	58,404	100,455	7,928,116	10,860	7,986,520

ที่มา : การวิเคราะห์(ผู้วิจัย,2548)

5.4.4 ความต้องการพื้นที่ฝังกลบของเทศบาลเมืองหัวหินในอนาคต

สถานที่กำจัดขยะของเทศบาลเมืองหัวหินในปัจจุบันมีพื้นที่ 130 ไร่ แต่แบ่งเป็นพื้นที่ฝังกลบจำนวน 90 ไร่ (ซึ่งในปัจจุบันใช้พื้นที่ฝังกลบไปแล้ว 28 ไร่) ดังนั้นการคำนวณความต้องการพื้นที่ฝังกลบจึงคิดเฉพาะพื้นที่ฝังกลบทั้งหมด คือ 90 ไร่

จากการคาดการณ์ปริมาณขยะ ปี พ.ศ. 2566 เทศบาลเมืองหัวหินมีปริมาณขยะ(จากประชากรตามทะเบียนราษฎร) 100,455 ก.ก. / วัน

ความหนาแน่นของขยะหลังการฝังกลบของพื้นที่ 550 ก.ก./ลบ.ม.

ดังนั้นปริมาณขยะในแต่ละวัน $\frac{100.455}{550}$

550

= 182.64 ลบ.ม./วัน

พื้นที่ฝังกลบขยะหาได้จาก $\frac{\text{ปริมาณของขยะในแต่ละวัน} \times 365 \text{ วัน}}{\text{อัตราการผลิตขยะเฉลี่ย}}$

ดังนั้นพื้นที่ฝังกลบขยะที่ต้องใช้ $\frac{182.64 \times 365}{1.72}$

1.72

= 38,757.90 ตารางเมตร

ปี พ.ศ. 2566 เทศบาลเมืองหัวหิน มีปริมาณขยะ(จากนักท่องเที่ยว) รวมทั้งสิ้น 10,860 ก.ก./วัน

ปริมาตรของขยะในแต่ละวัน $\frac{10.860}{550}$

550

= 19.74 ลบ.ม./วัน

ดังนั้นพื้นที่ฝังกลบขยะที่ต้องใช้ $\frac{19.74 \times 365}{0.3}$

0.3

= 24,017.00 ตารางเมตร

ดังนั้นพื้นที่ฝังกลบที่ต้องใช้ทั้งหมด $38,757.90 + 24,017.00$

= 62,774.90 ตร.ม. หรือ 39.23 ไร่

ฉะนั้น พื้นที่ฝังกลบขยะที่ต้องใช้ในอนาคต(อีก20ปีข้างหน้า) 39.23 ไร่ ร่วมกับพื้นที่ฝังกลบที่ใช้ไปแล้วในปัจจุบัน 28 ไร่ เป็น $28+39.23$

= 67.23 ไร่

เหลือพื้นที่ฝังกลบอีก $90 - 67.23 = 22.77$ ไร่

ซึ่งจากการศึกษาพบว่า ยังเหลือพื้นที่ฝังกลบอีก 22.77 ไร่ ในปี พ.ศ. 2566 ดังนั้นพื้นที่กำจัดขยะในปัจจุบันยังสามารถรองรับกับปริมาณที่จะเกิดขึ้นได้ในอีก 20 ปีข้างหน้า ซึ่งเพียงพอต่อการฝังกลบในอนาคต