

บทที่ 1

บทนำ



ความเป็นมาและความสำคัญของปัญหา

ทรัพยากรบุคคลที่มีคุณภาพนั้นเป็นสิ่งที่ทุกสังคมล้วนต้องการ เพื่อที่จะเป็นหนทางที่นำไปสู่การได้พัฒนาประเทศให้เป็นประเทศที่มีเศรษฐกิจที่มั่นคง มั่นคง ต่อเนื่องและยั่งยืน บุคลากรเองจำเป็นต้องมีความสามารถที่จะทำงานได้อย่างมีประสิทธิภาพ มีวิสัยทัศน์ที่กว้างไกล มีความรู้ความเข้าใจในด้านวิชาการอย่างถ่องแท้ มีความเชื่อมั่นในศักยภาพของตนเอง ซื่อสัตย์ในหน้าที่ รวมทั้งต้องมีความสมบูรณ์พร้อมทั้งทางด้านร่างกายและจิตใจ สิ่งต่างๆเหล่านี้จะเกิดขึ้นมาได้นั้นต้องมาจากพัฒนาการที่เป็นไปตามขั้นตอนที่ถูกต้องเหมาะสมกับช่วงวัย สภาพแวดล้อมที่ดี การอบรมเลี้ยงดูจากครอบครัวที่อบอุ่นใกล้ชิดกันระหว่างสมาชิกในครอบครัว ที่เป็นไปในทิศทางที่เหมาะสม เพื่อที่จะหล่อหลอมให้เกิดการเสริมสร้างสุขภาพอนามัยที่มีร่างกาย และจิตใจพร้อมที่จะออกไปสู่สังคมภายนอกได้อย่างทรงประสิทธิภาพ เริ่มตั้งแต่การปรับตัวต่อสิ่งต่างๆ ที่อยู่ใกล้ตัวในวัยเด็ก พัฒนาสู่วัยเรียน ก้าวสู่วัยรุ่น เพื่อที่จะเจริญเติบโตเป็นวัยผู้ใหญ่ที่มีคุณภาพ อันเป็นกำลังสำคัญของครอบครัว ของสังคมและประเทศชาติต่อไป ในยุคปัจจุบันเรียกได้ว่าเป็นยุคแห่งความเจริญก้าวหน้าทางด้านเทคโนโลยี ทั้งในประเทศและสังคมโลก ทำให้เกิดการแข่งขันกันในภาคธุรกิจ ทำให้เกิดความห่างเหินกันมากขึ้นระหว่างผู้ปกครองและบุตร ส่งผลให้มีช่องว่างระหว่างวัยมากขึ้น โดยเฉพาะอย่างยิ่งในครอบครัวที่มีบุตรอยู่ในช่วงวัยรุ่น วัยรุ่นจึงเป็นวัยที่พ่อแม่ ส่วนใหญ่เกิดความหนักใจ มากเป็นพิเศษ

วัยรุ่นจัดเป็นวัยที่เรียกได้ว่ามีปัญหามากที่สุดวัยหนึ่ง เพราะเป็นวัยที่เปลี่ยนผ่านจากวัยเด็กสู่วัยผู้ใหญ่ โดยการเปลี่ยนแปลงที่เกิดขึ้นทำให้ตัวเด็กเองต้องมีการปรับตัวอย่างมาก ทั้งในเรื่องการเปลี่ยนแปลงของร่างกาย ระดับฮอร์โมนร่างกายที่เปลี่ยนแปลง ความไม่มั่นคงในอารมณ์ สติปัญญาที่พัฒนาขึ้น และสภาพแวดล้อมที่ต้องเผชิญ ก็จะมีส่งผลให้ตัวเด็กวัยรุ่นมีปัญหาในการปรับตัวเพื่อจัดการกับความสับสนหรือความเปลี่ยนแปลงต่างๆ ในชีวิต รวมทั้งรู้สึกสับสนในบทบาทของตนและแสดงออกมาเป็นพฤติกรรมต่างๆ ที่อาจมองได้ว่าเป็นพฤติกรรมที่เป็นปัญหา (Conger & Galambos, 1997) นอกจากนี้วัยรุ่นเองจะเริ่มมีการตัดสินใจเองในหลายๆ เรื่อง ทั้งทางการศึกษา ด้านอาชีพ คนรัก (อุไร สุมาริธรรม, 2545) วัยรุ่นจึงเป็นวัยที่เต็มไปด้วยปัญหา ทั้งที่เกิดจากตนเอง ได้แก่ การปรับตัวต่อรูปร่างที่เปลี่ยนไปของตน ทางด้านบุคลิกภาพ การค้นหาเอกลักษณ์

ของตนเอง และสภาวะแวดล้อมรอบข้าง ได้แก่ การปรับตัวต่อผู้ใหญ่ ปรับตัวเพื่อสร้างสัมพันธภาพระหว่างเพื่อนเพศเดียวกัน และเพื่อนต่างเพศ เนื่องจากตัวเด็กวัยรุ่นเป็นวัยที่ยังไม่สามารถที่จะดูแลพึ่งพาตนเองได้อย่างแท้จริง อีกทั้งยังต้องเผชิญกับปัญหาการปรับตัวกับสภาพการณ์ ความกดดันเพียงลำพังจึงนำมาสู่การปรับตัวให้ผ่านพ้น ลุล่วง ประสบผลสำเร็จ สู่พัฒนาการขั้นต่อไป ซึ่งหากการปรับตัวนั้นไม่ประสบผลสำเร็จก็อาจจะนำไปสู่ปัญหาชีวิต และทวีความรุนแรงไปเป็นปัญหาสังคมในหลายรูปแบบ เช่น การใช้สารเสพติด การจับกลุ่มเป็นอันธพาล อาชญากร (ประไพพรรณ ภูมิวุฒิสาร, 2530) นอกจากนี้การที่วัยรุ่นเป็นวัยที่ต้องการเพื่อน ต้องการแสวงหาสิ่งที่แปลกใหม่ ตื่นเต้น ชอบที่จะทดลอง อยากรู้อยากเห็น และมีความอยากรู้อยากเห็นในเรื่องเพศสูง (วีรวัดน์ วรรณศิริ, 2534) ก็ส่งผลให้เกิดปัญหาเช่นกัน โดยเฉพาะปัญหาที่เกี่ยวข้องกับพฤติกรรมทางเพศของวัยรุ่น การที่ช่วงวัยนี้ให้ความสนใจในเรื่องเพศเป็นพิเศษ ประกอบกับอิทธิพลของต่างวัฒนธรรมที่รับเข้ามา รวมทั้งเทคโนโลยีที่เจริญก้าวหน้า ทำให้วัยรุ่นที่เป็นช่วงวัยที่ไวต่อการยอมรับสิ่งใหม่ๆ ง่ายต่อการเปลี่ยนแปลง ก็อาจมีแนวโน้มที่จะประพฤติปฏิบัติตนในเรื่องเพศอย่างเสรี ผลที่ตามมาคือโอกาสในการที่จะมีเพศสัมพันธ์ทั้งโดยตั้งใจและไม่ได้ตั้งใจ รวมทั้งมักไม่คำนึงถึงผลที่ตามมา โดยเฉพาะอย่างยิ่งการมีเพศสัมพันธ์ในวัยเรียน

ตาราง 1

สรุปงานวิจัยเกี่ยวกับพฤติกรรมการมีเพศสัมพันธ์ในวัยรุ่น ในปี 2536-2547

ผู้วิจัย	ปีที่ศึกษา	กลุ่มตัวอย่างในการวิจัย	สัดส่วนของการมีเพศสัมพันธ์	อายุเฉลี่ยครั้งแรกของการมีเพศสัมพันธ์
คันสนีย์ นัทธีศรี	2536	นักศึกษาสายอุดมศึกษา นักศึกษาสายอาชีวศึกษา กทม.	ร้อยละ 43 ร้อยละ 64.9	17.9 ปี 17.8 ปี
กิตพงษ์ ภิรมณ์ส	2537	นักศึกษาชาย ระดับปริญญาตรี จ.ขอนแก่น	ร้อยละ 58.2	17 ปี
วิไลรัตน์ เสรีตระกูล	2538	นักศึกษาชายระดับปริญญาตรี กทม.	ร้อยละ 38.7	17 ปี
จุฬารัตน์ หัวหาญ	2539	นักเรียนชาย จ. สุรินทร์	ร้อยละ 25.8	16.9 ปี
ปวีณา สายสูง	2541	นักศึกษาอาชีวศึกษาชาย นักศึกษาอาชีวศึกษาหญิง จ.น่าน	ร้อยละ 47.3 ร้อยละ 8.1	16.7 ปี
พิทยา จารุพูนผล และคณะ	2542	นักเรียนมัธยมศึกษาตอนปลาย จ. อ่างทอง เพศชาย เพศหญิง	ร้อยละ 21.2 ร้อยละ 5.6	15 ปี
พรรณี ภาณุวัฒน์สุข และรัตนา สำโรงทอง	2542	วัยรุ่นที่อยู่ในวัยเรียน ในชุมชน คลองเตย	ร้อยละ 25	15 ปี
พิศมัย นพรัตน์	2543	นักเรียนมัธยมศึกษาตอนปลาย นักศึกษาอาชีวศึกษา จ.อุตรดิตถ์	ร้อยละ 29.25 ร้อยละ 40.51	15.74 ปี 15.20 ปี
ศักดิ์ดา สามูล	2545	นักศึกษามหาวิทยาลัยเอกชน กทม.	ร้อยละ 65.2	15 ปี

จากงานวิจัยในระยะ 10 กว่าปีที่ผ่านมา อายุเฉลี่ยเริ่มแรกของการมีเพศสัมพันธ์ของวัยรุ่นที่เป็นนักเรียน นักศึกษา ทั้งสายสามัญ และสายอาชีพ ระบุว่าลดลงเป็นลำดับ โดยในปี พ.ศ. 2536 อายุเฉลี่ยเริ่มแรกของการมีเพศสัมพันธ์คือ 17.8 ปี ในช่วงปี พ.ศ. 2537 ถึงปี พ.ศ. 2538 อายุเฉลี่ยเริ่มแรกของการมีเพศสัมพันธ์ คือ 17 ปี พอมายังในช่วงปี พ.ศ. 2539 ถึง ปี พ.ศ. 2541 อายุเฉลี่ยเริ่มแรกของการมีเพศสัมพันธ์ลดลง เป็น 16.7-16.9 ปี จนกระทั่งปี พ.ศ. 2542 ถึงปี พ.ศ. 2545 อายุเฉลี่ยเริ่มแรกของการมีเพศสัมพันธ์ก็ลดลงอีก เป็น 15 ปี โดยจากงานวิจัยพบว่า อายุที่น้อยที่สุดในการมีเพศสัมพันธ์ครั้งแรก คือ 13 ปี และในปัจจุบันก็มีแนวโน้มที่จะลดลงอีก ทำให้เห็นภาพรวมของเด็กวัยรุ่นไทยนั้น ก้าวเข้าสู่การมีเพศสัมพันธ์ที่เร็วขึ้น เป็นการมีเพศสัมพันธ์ตั้งแต่อายุยังน้อยกับแฟน คู่รัก หรือเพื่อน ทั้งในสถาบันเดียวกัน และต่างสถาบัน เนื่องจากวัยรุ่นโดยปกติก็จะมีแรงขับทางเพศอยู่แล้ว ดังนั้นเมื่อมีสิ่งจูงใจที่มากกระตุ้นรวมทั้งแรงกดดันทางสังคมผลักดันให้มีพฤติกรรมเลียนแบบ ก็ย่อมมีโอกาสที่จะมีกิจกรรมทางเพศ และเมื่อได้มีโอกาสมีเพศสัมพันธ์ครั้งแรกแล้ว การมีเพศสัมพันธ์ในครั้งต่อไปก็จะง่ายขึ้น ความยับยั้งชั่งใจก็มีน้อยลง (อภิญญา อิงอาจ, 2547)

สิ่งสำคัญก็คือ การมีเพศสัมพันธ์ในวัยเรียนนี้เองอาจก่อให้เกิดปัญหาต่างๆ ตามมา ตั้งแต่ปัญหาในระดับบุคคล คือ การติดโรคติดต่อทางเพศสัมพันธ์ ซึ่งอาจเกิดภาวะแทรกซ้อนอื่นตามมา คือ เป็นหมัน มะเร็งปากมดลูก เสียสติเนื่องจากซิฟิลิสขึ้นสมอง รวมทั้งเสียชีวิตเนื่องจากเอดส์ ซึ่งหากตั้งครรรค์จะมีภาวะแทรกซ้อนได้ง่ายทั้งต่อแม่และทารกในครรภ์ จากกรรายงานของ องค์การอนามัยโลก (World Health Organization [WHO]) และ United Nations Program on HIV/AIDS [UNAIDS] (UNAID & WHO, 1998) พบว่า ในปี พ.ศ. 2541 มีผู้ติดเชื้อเอดส์ทั่วโลกแล้วกว่า 33.4 ล้านคน ซึ่งในประเทศไทย ข้อมูลจากสำนักระบาดวิทยา กรมควบคุมโรค พบว่า จำนวนผู้ป่วยโรคเอดส์ที่มีอายุ 25-29 ปี เป็นกลุ่มที่มีสัดส่วนมากที่สุด นั่นหมายถึง ผู้ป่วยเหล่านี้ต้องได้รับเชื้อเอดส์ในช่วง 5-10 ปี ก่อนที่จะเจ็บป่วย คือเมื่ออายุ 15-24 ปี ก็คือในช่วงเยาวชนนั่นเอง และยังพบว่าสาเหตุที่ทำให้ติดเชื้อเอดส์มากที่สุดคือ การมีเพศสัมพันธ์ ถึงร้อยละ 83.67 นอกจากนี้การตั้งครรรค์ที่ไม่พึงประสงค์ก็เป็นปัญหาหนึ่งที่พบได้มากในวัยรุ่น จากการศึกษาของ ขวัญชนก ศิริวัฒนกาญจน์ (2541) พบว่า ร้อยละ 29.7 ของนักศึกษาที่เคยมีเพศสัมพันธ์ เคยตั้งครรรค์ และร้อยละ 65.5 ของกลุ่มที่ตั้งครรรค์เคยทำแท้ง โดยมากการทำแท้งจะทำในลักษณะที่หลบซ่อนหรือนอกเหนือกฎหมาย ซึ่งการทำแท้งเป็นภาวะเสี่ยงต่อการเจ็บป่วยและการเสียชีวิตได้ง่าย ทั้งตัวมารดาและทารกในครรภ์ โดยจะพบว่า แม่ที่มีอายุน้อยจะมีอัตราการตายสูงกว่าแม่ที่มีอายุระหว่าง 20-30 ปี ซึ่งจะเป็นแบบแผนเดียวกันทั้งในประเทศที่กำลังพัฒนาและพัฒนาแล้ว (ศิริกุล อิศรานุรักษ์, 2540) และปัญหาในระดับสังคม ได้แก่ การเกิดนอกสมรส การทำแท้งที่ผิดกฎหมาย การต้องถูกออกจากโรงเรียน ทำให้มีผลต่อการประกอบอาชีพในอนาคต ขาดโอกาสทำงานที่ดี รวมถึงอาชญากรรมทางเพศ ซึ่งหากวัยรุ่นต้องเผชิญกับปัญหาดังกล่าวข้างต้นแล้ว ย่อมจะมีความเดือดร้อนทั้งทางกายและใจ

เพศสัมพันธ์ที่ไม่เหมาะสมนี้อาจนำไปสู่การสูญเสียได้ เช่น การเสียชีวิตเนื่องจากโรคติดต่อทางเพศสัมพันธ์ การเสียชีวิตจากการฆ่ากันด้วยความแค้น ความหึงหวง รวมทั้งการกระทำที่ผิดกฎหมายและผิดศีลธรรม เช่น การทำแท้ง การทิ้งทารกแรกเกิดในถังขยะหรือตามโรงพยาบาล ดังปรากฏตามสื่อต่างๆ หรือการขาดทักษะในการเป็น บิดามารดา ทำให้วัยรุ่นที่เลี้ยงลูกด้วยความวิตกกังวล ท้อแท้ อาจเกิดการทารุณกรรมเด็ก ซึ่งมีผลกระทบต่อการเรียนรู้เติบโตและพัฒนาการของเด็กคนนั้นต่อไป ก่อให้เกิดปัญหาวนเวียนเป็นลูกโซ่ และหากจำเป็นต้องแต่งงาน อยู่ด้วยกัน อาจลงเอยด้วยการหย่าร้าง เนื่องจากความไม่พร้อมในการครองคู่ (ศิริกุล อิศรานุรักษ์, 2540)

นอกจากดังที่กล่าวมาในข้างต้น เด็กในยุคแห่งเทคโนโลยีแห่งทศวรรษนี้เอง ยังหันไปรับรู้สิ่งเร้าที่เป็นภัยที่มีอยู่รายรอบโดยไม่รู้ตัว ทั้งหนังสือการ์ตูน หรือเกมคอมพิวเตอร์ที่ในปัจจุบันวางขาย ที่นำเสนอภาพที่มีการร่วมเพศ การข่มขืน รวมทั้งหนังสือบันเทิง ภาพยนตร์หนังแผ่น อินเทอร์เน็ต แสดงภาพเปลือยหรือการร่วมเพศที่หาซื้อได้ทั่วไป แม้กระทั่งผ่านทางหน้าจอโทรศัพท์มือถือ อีกทั้งภัยซึ่งนำเสนอความฟุ้งเฟ้อทำให้เกิดความทะเยอทะยานอยากได้ ความฟุ้งเฟ้อในกลุ่มวัยรุ่น การมีค่านิยมตามกระแสนิยม และการเข้ากลุ่มเพื่อน ทำให้วัยรุ่นเองเห็นว่าการมีแฟนหลายคน หรือในปัจจุบันเรียกว่า กิ๊ก รวมทั้งเรื่องเพศสัมพันธ์หรือ เซ็กซ์ ถูกมองเป็นเรื่องธรรมดา การเล่าสู่กันฟังเรื่องเซ็กซ์ ถือเป็นเรื่องปกติ บางครั้งถึงขนาดนอนห้องเดียวกันหลายๆคน โดยคู่ที่เป็นแฟนกันก็จะมีเพศสัมพันธ์กันในห้องนั้นเลย หรือแม้แต่การนัดมีเพศสัมพันธ์กันผ่านทางอินเทอร์เน็ต เช่น การสนทนาในห้องนักศึกษาสาวชายบริการ ห้องเซ็กซ์ ห้องสาวอารมณ์เหงา หรือการใช้บริการผ่านทางโทรศัพท์ ประเภท1900 ที่ให้บริการเซ็กซ์ออนไลน์ (แสงสุรีย์ ทัศนพูนชัย, 2545) รวมทั้งการเสียตัวเป็นเรื่องธรรมดา เกิดการมั่วสุมทางเพศ เกี่ยวพันกับปัญหายาเสพติด ซึ่งอาจชักนำไปสู่การขายบริการทางเพศตั้งแต่วัยเด็ก (นิชากร สิริวัฒน์, 2547) เหล่านี้เป็นปัญหาที่นับจะเพิ่มและทวีความรุนแรงขึ้น

เมื่อผู้วิจัยได้ทำการศึกษาข้อมูลต่างๆ ที่เกี่ยวข้องกับกรณีเพศสัมพันธ์ในวัยเรียนแล้ว ส่วนใหญ่จะเป็นการศึกษาวิจัยในระดับมัธยมศึกษาตอนปลาย ระดับอาชีวศึกษา ระดับอุดมศึกษา ส่วนการศึกษาวิจัยพฤติกรรมทางเพศในนักเรียนมัธยมศึกษาตอนต้นนั้นยังมีไม่มากนัก และเท่าที่สืบค้นได้จะเป็นไปในลักษณะของการศึกษาความรู้เรื่องเพศ เช่นงานวิจัยของ ดวงพร เตชารัตนกุล (2533) ได้ทำการศึกษาเรื่องความรู้เรื่องเพศศึกษา เจตคติที่มีต่อเรื่องเพศศึกษาและความต้องการที่จะศึกษาเรื่องเพศศึกษาของนักเรียนชั้นมัธยมศึกษาตอนต้น เขตกรุงเทพมหานคร กลุ่มตัวอย่าง 236 คน พบว่านักเรียนส่วนใหญ่มีเจตคติต่อเรื่องเพศศึกษาในทางบวกและมีความต้องการที่จะศึกษาเรื่องเพศศึกษาในระดับมาก

จากงานวิจัยที่ผู้วิจัยทบทวนวรรณกรรมมาจะเห็นได้ว่า อายุเฉลี่ยของการมีเพศสัมพันธ์ในวัยเรียนมีแนวโน้มที่จะลดลงมาก ฉะนั้นการที่จะให้ความสนใจรวมทั้งการศึกษากิจกรรมการมี

เพศสัมพันธ์ในกลุ่มวัยรุ่นตอนต้นที่กำลังศึกษาระดับมัธยมศึกษาตอนต้นจึงเป็นสิ่งที่จำเป็นที่จะต้อง
ทำการศึกษาสำรวจอย่างเร่งด่วน ในการที่จะทราบถึงพฤติกรรมทางเพศ เจตคติทางเพศ ปัจจัยที่
เกี่ยวข้องกับพฤติกรรมทางเพศและการมีเพศสัมพันธ์ของวัยรุ่นในระยะเริ่มต้น ทำให้ผู้วิจัยมีความ
สนใจในการศึกษาปัจจัยที่เกี่ยวข้องกับการมีเพศสัมพันธ์ในวัยเรียนของนักเรียนมัธยมศึกษาตอนต้น
ทั้งนี้ผู้วิจัยเลือกที่จะศึกษาในนักเรียนที่กำลังศึกษาในระดับชั้นมัธยมศึกษาปีที่ 3 เขต
กรุงเทพมหานคร เนื่องจากเป็นวัยที่เริ่มมีการเข้ากลุ่ม แก๊ง และริเริ่มมีพฤติกรรมไม่เหมาะสมเกิดขึ้น
อีกทั้งยังเป็นช่วงที่จะต้องเตรียมตัวเลือกที่จะศึกษาต่อในสายสามัญ อาชีพ หรือประกอบอาชีพ หลัง
สำเร็จการศึกษาด้วย ซึ่งประเด็นสำคัญต่างๆ เหล่านี้ เป็นประเด็นที่ รัฐบาล องค์กร สถาบัน
หน่วยงานที่เกี่ยวข้อง ที่จะต้องหันมาจริงจัง ในการกำหนดทิศทาง นโยบาย แผนงาน ผลักดันให้เป็น
รูปธรรม และการให้การสนับสนุนการดำเนินงานอย่างต่อเนื่อง เพื่อหาแนวทางและดำเนินการ
จัดการเกี่ยวกับปัญหาเด็กและวัยรุ่น อันเป็นกำลังสำคัญในการพัฒนาประเทศ รวมทั้งเป็นข้อมูล
พื้นฐานในการกำหนดวิสัยทัศน์และพันธกิจในการพัฒนาเด็กและวัยรุ่นด้วย

จากการศึกษางานวิจัยที่เกี่ยวข้องกับการมีเพศสัมพันธ์ในวัยเรียนของนักเรียนทั้งในและ
ต่างประเทศ พบว่ามีตัวแปรหลากหลายที่สัมพันธ์กับการตัดสินใจมีเพศสัมพันธ์ในวัยรุ่น ทั้งนี้ผู้วิจัย
ได้คัดเลือกตัวแปรต่างๆ ที่จะนำมาศึกษา โดยพิจารณาคัดเลือกตัวแปรที่มีแนวคิด ทฤษฎี และ
งานวิจัยสนับสนุนว่ามีความเกี่ยวข้องกับการมีเพศสัมพันธ์ในวัยเรียน ซึ่งประกอบด้วย

1. พฤติกรรมการดื่มสุรา
2. การดูสื่อกระตุ้นอารมณ์ทางเพศ
3. การรับรู้การทำหน้าที่ของครอบครัว
4. การรับรู้บรรทัดฐานในกลุ่มเพื่อน
5. การรับรู้ความภูมิใจในตนเอง
6. การแสวงหาความตื่นเต้นเร้าใจในสัมผัส
7. เจตคติต่อการมีเพศสัมพันธ์ในวัยรุ่น

เพื่อศึกษาถึงตัวแปรที่มีความเกี่ยวข้องสัมพันธ์กับพฤติกรรมการมีเพศสัมพันธ์ของนักเรียน
มัธยมศึกษาปีที่3 เขตกรุงเทพมหานคร โดยผู้วิจัยคาดว่า ตัวแปรเหล่านี้จะสามารถจำแนกกลุ่ม
นักเรียนที่มีเพศสัมพันธ์ และไม่มีเพศสัมพันธ์รวมทั้งทำนายแนวโน้มของการมีเพศสัมพันธ์ในวัยรุ่นได้
อันจะเป็นแนวทางในการค้นหาตัวแปรสำคัญที่เกี่ยวข้อง เพื่อเป็นประโยชน์ทั้งในการส่งเสริมและ
ดำเนินการรณรงค์ป้องกันต่อไป

แนวคิด ทฤษฎี และงานวิจัยที่เกี่ยวข้อง

วัยรุ่น : ความหมายและพัฒนาการ

วัยรุ่น (Adolescent) มีรากศัพท์มาจากภาษาละติน คือ Adolescere ซึ่งมีความหมายว่า เจริญเติบโตไปสู่วุฒิภาวะ (to grow into maturity) ซึ่งคำว่าวุฒิภาวะ หมายถึง สภาพความเป็นผู้ใหญ่ หรือเป็นสภาวะที่สมบูรณ์ทั้งทางด้านร่างกาย อารมณ์ สังคม และสติปัญญา (ทัศนีย์ ลิ้มมันจริง, 2535)

องค์การอนามัยโลก ได้ให้ความหมายของวัยรุ่นว่า วัยรุ่นเป็นผู้มีลักษณะ 3 ประการ คือ 1) มีพัฒนาการทางร่างกาย มีวุฒิภาวะทางเพศ 2) มีพัฒนาการทางด้านจิตใจ และ 3) มีการเปลี่ยนแปลงทางด้านเศรษฐกิจ จากการศึกษาที่ต่างประเทศมา เป็นบุคคลที่สามารถประกอบอาชีพหารายได้ให้ตนเองได้ (W.H.O., 1983 อ้างถึงใน พาสณา ฝโลศิลป์, 2535)

เมื่อเด็กย่างเข้าสู่วัยรุ่นจะเห็นลักษณะการเปลี่ยนแปลงต่างๆ อย่างชัดเจนทั้งทางด้านร่างกายและจิตใจ โดยทั่วไปเด็กหญิงจะเข้าสู่วัยรุ่นได้เร็วกว่าเด็กชายประมาณ 2 ปี การที่จะเข้าสู่วัยรุ่นเร็วหรือช้าขึ้น ขึ้นอยู่กับกรรมพันธุ์ การได้รับสารอาหารที่เพียงพอแก่ร่างกาย เศรษฐกิจ ฐานะทางสังคม วัฒนธรรมและการศึกษา (วันเพ็ญ บุญประกอบ, 2545) นอกจากนี้เด็กที่ไม่ได้รับการศึกษาต่อ เมื่อจบชั้นประถมศึกษาจะเข้าสู่วัยหนุ่มสาวได้เร็วกว่าเด็กที่ได้รับการศึกษาต่อ ทำให้เด็กที่อยู่ในระบบของการศึกษาจะมีช่วงเวลาของวัยรุ่นที่นานกว่าเด็กที่ต้องออกมาจับผิดชอบ ทำงาน ไม่ได้ศึกษาต่อ ซึ่งจะก้าวเข้าสู่วัยผู้ใหญ่ตอนต้นได้เร็วกว่า (อุไร สุมาริธรรม, 2545)

พัฒนาการทางด้านร่างกาย

เมื่อเข้าสู่วัยรุ่น โดยเฉพาะวัยรุ่นตอนต้น (pubertal phase) จะเกิดการเปลี่ยนแปลงทางร่างกายอย่างมาในช่วงระยะ 11-13 ปี ฮอริโมนทางเพศเริ่มทำหน้าที่เพิ่มขึ้นทั้งเด็กหญิง และเด็กชาย และในวัยรุ่นตอนต้นนี้จะพบว่า เด็กมีลักษณะเติบโตอย่างรวดเร็ว (growth spurt) โดยเฉพาะช่วงคอ แขน ขา มากกว่าลำตัว ทำให้เด็กมีลักษณะแก่งก้าง มีกล้ามเนื้อเพิ่มขึ้น มีไขมันสะสมตามที่ต่างๆ ในเด็กหญิงจะมีการขยายส่วนเต้านม และสะโพก ในขณะที่ผู้ชายจะขยายที่ส่วนไหล่ แต่ไขมันตามส่วนต่างๆ ของร่างกายในเพศชายจะลดลง การเจริญเติบโตและการขยายของส่วนต่างๆ ไม่พร้อมกัน หรือไม่เป็นไปตามขั้นตอน (asynchrony) อย่างไรก็ตามในช่วงท้ายของวัยก็จะมีเจริญเท่ากัน (วันเพ็ญ บุญประกอบ, 2545) ในเรื่องเพศ การทำงานของต่อมฮอริโมน เพิ่มขึ้น ทำให้กระตุ้นต่อมอวัยวะเพศให้เกิดการหลั่งฮอริโมน ส่งผลให้อวัยวะเพศเติบโต และมีการเปลี่ยนแปลงในรูปร่าง เช่น ในเพศหญิงมีการขยายของเต้านม มีขนรักแร้ มีขนที่อวัยวะเพศ และการมีประจำเดือน ในเพศชาย

จะมีวัยวะเพศขยายใหญ่ขึ้น และมีการหลั่งน้ำอสุจิ หรือการฝันเปียก (nocturnal emission) มีขนรักแร้ ขนที่อวัยวะเพศ ต่อมาจะเสียงห้าว ใหญ่ขึ้น มีหนวด ขนตามร่างกาย (Conger & Galambos, 1996)

พัฒนาการทางด้านสติปัญญา

เมื่อเข้าสู่วัยรุ่น ในด้านสติปัญญา เด็กจะมีความคิดเปลี่ยนจากรูปธรรม เป็นนามธรรม อย่างค่อยเป็นค่อยไป มีความคิดกว้างไกลขึ้น มีความเข้าใจสภาพความเป็นจริงได้มากขึ้น และสามารถคิดในเชิงทฤษฎี เป็นเหตุเป็นผล Piaget เรียกระยะพัฒนาการทางสติปัญญาในระยะวัยรุ่นว่า "Formal Operation" หรือเป็นระยะของการแก้ปัญหาด้วยเหตุผลกับสิ่งที่เป็นนามธรรม กล่าวคือ มีความ สามารถจินตนาการ เข้าใจความคิดรวบยอดที่ลึกซึ้งขึ้นได้ สามารถวิจารณ์ เปรียบเทียบ บรรยายได้ละเอียดขึ้น รู้จักคิดแก้ปัญหาได้ด้วยตนเอง รู้จักตั้งสมมติฐาน สามารถทดสอบสมมติฐานได้ (Ginsburg & Oppen, 1979 อ้างถึงใน ปรีชา วิทโคโต, 2532) นอกจากนี้ยังพิจารณาในแง่มุมต่างๆ ดึงเอาข้อมูลมาสรุปเป็นเหตุผล สนใจเกี่ยวกับมนุษยศาสตร์ ปรัชญา วิทยาศาสตร์ ศาสนา คุณธรรม เป็นต้น วัยรุ่นจะมีลักษณะจริงจังกับความคิดของตนเอง และยึดถือความคิดตนว่าถูกต้อง (idealism) จะมีการแสดงอาการรุนแรง และลุ่มหลง มีความเชื่อมั่นอย่างสูง (ดวงใจ กสานติกุล, 2538)

Piaget แบ่งลักษณะความคิดของวัยรุ่นออกเป็น 2 ลักษณะ คือ

Hypothetico – deductive reasoning วัยรุ่นจะคิดในสิ่งที่เป็นไปได้หลายๆ อย่างที่ทำให้เกิดผลนั้นๆ และตามมาด้วยความเป็นจริงที่เกิดขึ้นในขณะที่เด็กวัยเรียนจะมี concrete operational thinking จะตั้งต้นจากความเป็นจริงก่อน และเมื่อเกิดการติดขัดก็ยังไม่สามารถหาวิธีการอื่นๆ มาแก้ปัญหาได้

Propositional in nature วัยรุ่นจะมีความสามารถใช้ภาษาพูด เพื่อยืนยันความคิดของเขา และสามารถสำรวจประเมินข้อเท็จจริง รวมทั้งเหตุผลด้วยความคิดตัวเองได้โดยไม่ต้องอ้างความเป็นจริงอื่นๆ ซึ่งในส่วน concrete operational จะคิดได้ เฉพาะเหตุผลที่มีอยู่เท่านั้น

Elkind (1975, 1981 อ้างถึงใน วัฒนเพ็ญ บุญประกอบ, 2545) ได้บรรยายลักษณะของ egocentrism ในวัยรุ่นไว้เป็น 2 ลักษณะคือ

1. Imaginary audience วัยรุ่นมีความสามารถคิดว่าคนอื่นๆ จะคิดอย่างไร แต่ความคิดจะเป็นไปในความเชื่อว่าคนอื่นๆ จะคิด และวิจารณ์อย่างที่ว่าวัยรุ่นคิด ซึ่งจะพบในอายุ 14-16 ปี เมื่อเริ่มคิดถึงผู้อื่น ก็คิดว่าผู้อื่นจะคิดเกี่ยวกับตัวเอง จะตำหนิติเตียน หรือรู้สึกว่ามีคนคอยจ้องมองและจับผิด

เมื่อวัยรุ่นเติบโตขึ้น ความคิดเกี่ยวกับตนเองจะลดลงไป และมีความคิดแบบนามธรรม (abstract thinking) เพิ่มขึ้น ภาษาเป็นสิ่งสำคัญในการพัฒนา วัยรุ่นจะรู้ความจริงคืออะไร ความยุติธรรมเป็นอย่างไร ความอิสระ และประชาธิปไตยเกี่ยวข้องกับอย่างไร เป็นต้น

2. Personal fable เป็นความเชื่อที่ค่อนข้างซับซ้อน เรื่องที่ธรรมดาที่คิดเป็นเรื่องมาก และพิเศษสำหรับตัวเอง วัยรุ่นจะมีความเชื่อในความคิดและความรู้สึกของตน โดยจะเห็นว่าความคิดของตนถูกต้องทั้งหมด พยายามที่จะหาเหตุผลมาประกอบความเชื่อของตน Freud (1965, อ้างถึงใน วัฒนเพ็ญ บุญประกอบ, 2545) กล่าวว่า ระยะเวลานี้เป็นระยะ ที่เด็กมีความหลงตัวเองได้สูง (narcissism) ทั้งนี้แม้ว่าวัยรุ่นจะคิดเชิงเหตุผล และพิจารณาตามความเป็นจริงได้บ้างแล้วก็ตาม แต่สิ่งเหล่านี้จะปรากฏชัดเจนเมื่อวัยรุ่นสามารถแยกแยะระหว่างความครุ่นคิด หมกมุ่นของตนเอง และความคิดของผู้อื่นได้ และสามารถสร้างสัมพันธภาพกับผู้อื่นได้อย่างดี

พัฒนาการทางสติปัญญาของวัยรุ่นมีความแตกต่างจากวัยเด็ก สามารถสรุปได้ดังนี้

- วัยรุ่นสามารถที่จะคิดแก้ปัญหาได้หลายทาง มีลักษณะความคิดเชิงนามธรรมได้ นั่นคือมีความสามารถในการคิดในสิ่งที่มองไม่เห็นได้ สังเคราะห์ข้อมูลต่างๆ ได้หลายแง่มุม บนพื้นฐานของเหตุผล เพื่อใช้ในการแก้ปัญหา

- วัยรุ่นสามารถคิดล่วงหน้า ทำให้มีการวางแผน ในการแก้ปัญหาอย่างเป็นระบบ วัยรุ่นจะต้องมีความสามารถในการมองการณ์ไกล มีความรู้ในเรื่องนั้นๆ เพื่อดึงข้อมูลต่างๆ ที่จำเป็นมาใช้ในการแก้ปัญหา มีความสามารถในการเข้าใจคำจำกัดความของปัญหา ความสามารถเหล่านี้จะเกิดขึ้นในช่วงวัยรุ่น ถึงจะไม่ได้พบในทุกรายก็ตาม (Siegler & Libert, 1975 อ้างถึงใน ประไพพรรณ ภูมิวุฒิสาร, 2530)

- วัยรุ่นมีความสามารถในการตั้งสมมติฐานต่างๆ เพื่อแก้ปัญหา รวมทั้งมีความจำ มีความใส่ใจ ตลอดจนความสามารถในการสื่อสารได้ดีกว่า วัยเด็ก Flavell (1977) กล่าวว่า วัยรุ่นมีความจำดีกว่าเด็ก และมีความสามารถรู้ว่าทำอะไร อย่างไรจึงจะมีประสิทธิภาพ และยังพบว่าวัยรุ่นสามารถคิดย้อนหลังได้มากขึ้น

- วัยรุ่นมีความสามารถเข้าใจมโนทัศน์หรือความคิดรวบยอดของสิ่งต่างๆ ในสภาพแวดล้อมได้ดี และสามารถนำมาสัมพันธ์กันได้เกิดความเข้าใจที่ซับซ้อนมากขึ้น

พัฒนาการทางด้านอารมณ์

นักจิตวิทยาได้ให้ความหมายของ อารมณ์ว่า เป็นสภาพการเปลี่ยนแปลงของร่างกายและจิตใจ อันเนื่องมาจากการปฏิสัมพันธ์ระหว่างสิ่งเร้าและอินทรีย์ โดยการแสดงโต้ตอบนั้นเป็นไปตามสถานการณ์จัดว่าเป็นความรู้สึกที่รุนแรงและแสดงออกผ่านอินทรีย์ เมื่อเกิดอารมณ์ขึ้นต้องมีการแสดงออก การแสดงออกของอารมณ์เป็นไปได้ 2 ทางคือ การแสดงด้วยวาจา และการแสดงด้วย

ท่าทาง ซึ่งการแสดงออกนั้นจะไม่เหมือนกันในแต่ละบุคคล โดยมีปัจจัยที่ทำให้มีลักษณะอารมณ์ต่างกันคือ พันธุกรรม ประสบการณ์เดิม การอบรมเลี้ยงดู สังคมแบบแผนการดำรงชีวิตในครอบครัว เป็นต้น (ศิริกุล อิศรานุรักษ์, 2540)

วัยรุ่นได้ชื่อว่าเป็นวัยที่มีอารมณ์ที่รุนแรง เปลี่ยนแปลงง่าย และควบคุมอารมณ์ไม่ค่อยได้ เมื่อได้รับการกระทบกระเทือนทางอารมณ์ ไม่ว่าจะสุขหรือทุกข์ วัยรุ่นจะเกิดอารมณ์ได้ง่าย และรุนแรงกว่าที่ควรจะเป็น จึงมักพบว่าวัยรุ่นนั้น เจ้าอารมณ์ ทำอะไรไม่มีการยับยั้ง ง่าย ง่าย เพราะวัยรุ่นขาดความรู้สึกที่มั่นคง เกิดความตึงเครียดทางจิตใจ และอารมณ์ที่รุนแรงนี้เองจะเกิดในระหว่างที่มีพัฒนาการด้านต่างๆ ยิ่งมีการเปลี่ยนแปลงทางร่างกายมากเท่าไร จะเกิดอารมณ์มากขึ้นเท่านั้น (Arnold Gesell, 1970 อ้างถึงใน ประไพพรรณ ภูมิวุฒิสาร, 2530)

Hurlock (1973) ได้กล่าวถึงสภาวะทางอารมณ์ของวัยรุ่นว่า เป็นลักษณะอารมณ์ที่เรียกว่า "Heightened Emotionality" คือสภาวะทางอารมณ์ที่เบี่ยงเบนไปจากปกติ จะเกิดในระยะแรกของวัยรุ่น โดยในช่วงต้นของวัยรุ่นนั้น นอกจากจะมีอารมณ์เปลี่ยนแปลงง่ายรวมทั้งบางครั้งอาจไม่มีเหตุผลแล้ว วัยรุ่นอาจมีความวิตกกังวล หงุดหงิด ไม่สบายใจ เครียด มีอารมณ์เศร้าเกิดขึ้น มีความรู้สึกไม่แน่นอน หวั่นไหวง่าย บางครั้งอาจแสดงกรีธาที่รุนแรง แสดงความก้าวร้าว บางครั้งมีความรับผิดชอบได้บ้าง โดยไม่ต้องการให้ผู้ใหญ่มาบังคับหรือบงการ วัยรุ่นจะมีความเครียด ความกังวลหลายอย่าง เช่น ในเรื่องการเปลี่ยนแปลงของร่างกาย และฮอร์โมน อวัยวะเพศ รวมทั้งการต่อสู้กับจิตใจที่อยากเป็นอิสระ ทำสิ่งต่างๆ ได้เอง ความกลัวในเรื่องที่ต้องเผชิญกับเหตุการณ์ตามลำพัง การปรับตัวกับเพื่อน การคบเพื่อนต่างเพศ การกังวลและสับสนต่อตนเองในภาพลักษณ์ ลักษณะอารมณ์ และพฤติกรรมเหล่านี้ เป็นลักษณะที่ปกติ เมื่อผ่านระยะนี้เข้าสู่วัยรุ่นตอนปลายจนถึงวัยผู้ใหญ่ พฤติกรรมเหล่านี้ก็จะค่อยเป็นปกติ มีอารมณ์ที่มั่นคง และสามารถที่จะควบคุมอารมณ์ตนเองได้ดียิ่งขึ้น (วัฒน์เพ็ญ บุญประกอบ, 2545) ดังนั้นจากกล่าวสรุปได้ว่า สาเหตุของความสับสนทางอารมณ์ในวัยรุ่นนั้นนอกจากจะมาจากการเปลี่ยนแปลงของช่วงวัยคือ ร่างกายที่เติบโตเป็นชายหนุ่มและหญิงสาวเต็มที่แล้ว การที่สังคมเปลี่ยนไปและการเลือกอาชีพก็เป็นสาเหตุหนึ่งในความสับสนทางอารมณ์ด้วยเช่นกัน (ศรีเรือน แก้วกังวาล, 2545)

พัฒนาการทางด้านสังคม

วัยรุ่นตอนต้น ต้องมีการเรียนรู้และปรับตัวทางสังคมอย่างมาก โดยจะพัฒนาลักษณะทางสังคมไปสู่ผู้ใหญ่ที่สามารถพึ่งพาและรับผิดชอบต่อตนเองได้ ทั้งนี้เด็กจะผ่านกระบวนการขัดเกลาทางสังคม (Socialization process) ซึ่งเป็นกระบวนการเรียนรู้ทางสังคม เพื่อที่จะปรับตัวให้เข้ากับบรรทัดฐานของกลุ่มตามวัฒนธรรมของสังคมที่ตนอยู่

ในระยะนี้ เด็กจะมีการเรียนรู้การปฏิบัติตามความคาดหวังของสังคมมากขึ้น โดยจะแสดงพฤติกรรมไปตามทิศทางที่สังคมคาดหวัง ซึ่งรวมถึงแบบแผนพฤติกรรมที่แสดงความเป็นวัยรุ่นว่า ควรจะแสดงออกอย่างไร วัยรุ่นที่มีความสามารถที่จะปรับตัวทางสังคมได้ดีจะแสดงพฤติกรรมที่สังคมยอมรับ ซึ่งพฤติกรรมที่เป็นที่ยอมรับนั้นจะต้องแสดงออกมาโดยไม่มีการแสวงหา หรือเมื่อทำพฤติกรรมแล้วมีผลกระทบต่อความรู้สึก ทศนคติของวัยรุ่น (ประไพพรรณ ภูมิวุฒิสาร, 2530)

การเปลี่ยนแปลงจากชีวิตทางสังคมครอบครัวไปสู่สังคมที่กว้างขึ้น เด็กวัยนี้จะให้ ความสำคัญกับเพื่อน โดยจะให้ความสำคัญกับกลุ่มเพื่อนในระดับที่ใกล้เคียง มีความต้องการให้ เพื่อนยอมรับและเห็นคุณค่าในตัววัยรุ่นเอง วัยรุ่นจึงยอมที่จะทำพฤติกรรมต่างๆ ให้เหมือนกับกลุ่ม เพื่อน สิ่งเหล่านี้ทำให้วัยรุ่นมักจะคล้อยตามกลุ่มเพื่อนได้ง่าย แม้บางอย่างจะไม่เห็นด้วย หรือเห็นว่าเป็นสิ่งที่ไม่เหมาะสม กลุ่มเพื่อนจึงเป็นสิ่งที่สำคัญมาก หากได้คบกับกลุ่มเพื่อนที่มีพฤติกรรมที่ดีก็จะ ชักนำไปสู่การกระทำที่เหมาะสม แต่หากคบเพื่อนที่มีพฤติกรรมที่ไม่เหมาะสมก็มักจะชักนำไปสู่การ กระทำที่ไม่เหมาะสมเช่นกัน วัยรุ่นยังมีความสนใจเพศตรงข้ามซึ่งเป็นไปตามแรงขับทางเพศ นอกจากจะเป็นไปตามธรรมชาติของบุคคลแล้ว การสนใจเพศตรงข้ามยังเป็นไปเพื่อตอบสนองต่อ ความต้องการหลายๆ อย่าง เช่น ต้องการใครสักคนที่รัก เข้าใจกัน แลกเปลี่ยนความรู้สึกนึกคิดต่างๆ ต่อกัน เป็นเพื่อนและพึ่งพากัน (อุไร สุมาริธรรม, 2545) สิ่งเหล่านี้เป็นส่วนหนึ่งที่ทำให้รู้สึกเป็นอิสระ จากพ่อแม่ ผู้ปกครอง

ทฤษฎีพัฒนาการบุคลิกภาพในช่วงวัยรุ่นของ Erikson

ตามทฤษฎีพัฒนาการบุคลิกภาพของ Erikson (Feldman, 1998) ได้อธิบายการเปลี่ยนแปลงทางบุคลิกภาพในมนุษย์ โดยแบ่งระยะพัฒนาการเป็น 8 ขั้น ซึ่งในช่วงเด็กเชื่อมต่อกับวัยรุ่นจะอยู่ในช่วงราว 10-12 ปี โดยตามทฤษฎีพัฒนาการบุคลิกภาพของ Erikson จะเริ่มอธิบายดังนี้

ขั้นที่ 4 การรู้สึกว่าคุณประสบความสำเร็จหรือรู้สึกด้อย (Sense of Industry Vs. Sense of Inferiority) เกิดขึ้นในช่วงอายุ 6-12 ปี ซึ่งเป็นช่วงที่เชื่อมต่อกันระหว่างเด็กเข้าสู่วัยรุ่น ในวัยนี้เอง เด็กจะได้สำรวจสิ่งแวดล้อมทำให้เกิดประสบการณ์ เด็กในวัยนี้จะชอบการแข่งขัน เพื่อตั้งใจวัดความสามารถของตน เด็กจะกลัวที่จะด้อยกว่าผู้อื่น เด็กจะพยายามลบความกลัวนี้โดยพยายามเรียนรู้สิ่งต่างๆ ในสภาพแวดล้อมด้วยการปฏิบัติ หรือทดลองทำซึ่งทำให้เด็กมีความสามารถมากขึ้น การเล่นเกมของเด็กวัยนี้ จะนำสภาพสังคมที่เป็นจริงมาเป็นกิจกรรมการเล่น ทั้งสองเพศมีแนวโน้มแยกกัน แต่ก็มีโอกาสที่มาร่วมกันได้ การเล่นเกมมีความสำคัญน้อยลงในช่วงที่เด็กเริ่มเข้าสู่วัยรุ่น เด็กจึงทำอะไรเป็นการเป็นงานมากขึ้น (อุไร สุมาวิธรรม, 2545) โดยจะเห็นความสำคัญของเพื่อนและครอบครัวของเพื่อนมากขึ้น เพื่อนและโรงเรียนจะมีอิทธิพลต่อการตัดสินใจของเด็ก รวมทั้งเป็นวัยที่ชื่นชอบบุคคลเพื่อเป็นตัวอย่าง แต่เด็กจะไม่เลียนแบบทั้งหมด โดยจะเลือกลักษณะอย่างใดอย่างหนึ่งที่มีความหมายสำหรับตัวเขาเท่านั้น (วิมลเพ็ญ บุญประกอบ, 2545)

ขั้นที่ 5 การรู้จักตนเอง และสับสนในตนเอง (Sense of Identity Vs. Sense of Identity Diffusion) จะเกิดในช่วงอายุ 12-17 ปี เด็กวัยนี้มีร่างกายที่เจริญเติบโตอย่างรวดเร็ว เด็กอาจไม่แน่ใจว่าจะเกิดอะไรขึ้นกับตัวเอง ในช่วงการก้าวสู่วัยรุ่นจะมีการผสมผสานความรู้สึกทางเพศกับบทบาทใหม่ๆ นั่นคือ ความสามารถของ ego ในการผสมผสานเอกลักษณ์ อันได้แก่ Sex Identity, Sex Role Identity, General Identity ดังนั้นความรู้สึกทางเอกลักษณ์ของ ego (ego identity) จะเป็นตัวสร้างความเชื่อมั่น โดยเกิดจากความเหมือนภายใน (inner-sameness) และความต่อเนื่อง (continuity) ซึ่งปรับเปลี่ยนไปตามกาลเวลา เพื่อบุคคลอื่น เป็นการเชื่อมโยงบุคคลกับอนาคต ซึ่งปรากฏในลักษณะของโอกาสที่จะมีอาชีพ (Erikson, 1968) และ Self-perception ของบุคคลที่ได้จากข้อมูลส่งกลับของการมีปฏิสัมพันธ์กับบุคคลอื่นจะทำให้บุคคลยังมั่นคง นั่นคือเด็กวัยรุ่นเองจะต้องมีความมั่นคงในความสัมพันธ์ระหว่างความมั่นคงภายในและภายนอก สิ่งสำคัญของระยะนี้คือ การทราบว่าคุณเป็นใคร และมีอนาคตทิศทางไปในทางใด พัฒนาการในขั้นนี้มีรากฐานมาจากความสำเร็จของขั้นพัฒนาการที่ได้ผ่านมา เช่น basic trust, autonomy, initiative, industry identity

นอกจากนี้ บุคคลไม่สามารถที่จะสร้างเอกลักษณ์ได้ทั้งหมดภายในช่วงวัยรุ่น รวมทั้งยังมีวิกฤตการณ์ในขั้นนี้ (Identity crisis) เป็นสิ่งที่เกิดขึ้นตามปกติ หากไม่สามารถผ่าน วิกฤตการณ์นี้ไป

ได้ จะเกิด identity diffusion หรือ role confusion กล่าวคือไม่มีความแน่ใจในตนเองในฐานะบุคคลหนึ่งในสังคม (sense of self) อาจแสดงออกโดยพฤติกรรมที่มีปัญหาต่างๆ เช่น การชกชิงวิวราว, ปัญหาทางเพศ, อาชญากรรม หรือโรคจิตได้ (ศิริกุล อิศรานุรักษ์, 2540) หากวัยรุ่นสามารถผ่านช่วงวิกฤตโดยการแก้ปัญหาเฉพาะ ก็จะมีเอกลักษณ์ใหม่เกิดขึ้นเมื่อก้าวเข้าสู่ช่วงผู้ใหญ่

Erikson (อ้างถึงใน Feldman, 1998) กล่าวว่า ระยะเวลาเป็นระยะที่เปิดโอกาสให้เด็กได้ทดลองบทบาทต่างๆ ก่อนที่จะเริ่มเป็นผู้ใหญ่จริง การเปิดโอกาสให้เด็กได้ทดลองปฏิบัติจะทำให้เด็กวัยรุ่นไม่มีปัญหา สามารถปรับตัวได้สำเร็จ ซึ่งความคิดของเด็กวัยรุ่นนี้จะเปิดกว้างสำหรับสิ่งแปลกใหม่ นอกจากนี้ในเรื่องเอกลักษณ์เชิงลบนั้น จะมีความเกี่ยวข้องกับการที่เด็กเคยถูกทำโทษจนรู้สึกผิดและละอาย อีกทั้งยังเกี่ยวกับความรู้สึกไม่มีความสามารถ การล้มเหลวในอดีต

ขั้นที่6 ความรู้สึกว่าตนเองมีเพื่อนและความรู้สึกอ้างว้าง (Sense of Intimacy Vs. Isolation) เกิดในช่วงอายุประมาณ 17-21 ปี เมื่อเด็กผ่านช่วงวัยรุ่นตอนต้น จะเป็นวัยที่มีส่วนรับผิดชอบต่อสังคมมากขึ้น เป็นวัยที่มุ่งมั่น มีการใกล้ชิดกับเพศเดียวกันหรือเพศตรงข้าม เพื่อเลือกหาคนที่สนิทสนมใกล้ชิด รวมทั้งการแต่งงาน พัฒนาการนี้จะสำเร็จได้ด้วยการประสบความสำเร็จในขั้นต้นๆ ที่ผ่านมา จะทำให้สนิทและจริงจังกับผู้อื่นได้ แต่ถ้าพัฒนาการขั้นต้นไม่ประสบความสำเร็จ จะไม่ไว้วางใจผู้อื่น ไม่พอใจในตนเอง ปรับตัวเข้ากับผู้อื่นไม่ได้ ทำให้รู้สึกอ้างว้าง

Erikson (1964, อ้างถึงใน นพมาศ อึ้งพระ, 2546) ชี้ให้เห็นว่า ความใกล้ชิดสนิทสนมที่เกี่ยวข้องกับการมีเพศสัมพันธ์นั้น ไม่ใช่ความใกล้ชิด (intimacy) กล่าวคือเป็นความสามารถที่จะสร้างความสัมพันธ์ที่ใกล้ชิดกับผู้อื่นโดยที่ความใกล้ชิดโดยแท้จริงนั้น จะเกิดขึ้นเมื่อบุคคลที่มีสัมพันธ์กันนั้นได้สร้างเอกลักษณ์ขึ้นแล้ว รวมทั้งมีความซื่อสัตย์ต่อกัน เนื่องจากวัยรุ่นเองนั้นยังต้องมีการผ่านสิ่งต่างๆ ผ่าฟัน เพื่อที่จะได้มาซึ่งเอกลักษณ์ วัยรุ่นจึงไม่สามารถมีความใกล้ชิดอย่างแท้จริงได้ แต่ในเรื่องของความรักของหนุ่มสาว ที่อยู่ในช่วงผู้ใหญ่ตอนต้น จะมีลักษณะที่เรียกได้ว่า มีการพึ่งพาซึ่งกันและกัน รวมทั้งมีเอกลักษณ์ร่วมกัน เพื่อที่จะมีประสบการณ์ในการค้นพบตนเองและตัวตนซึ่งกันและกัน Erikson ยังให้แนวคิดเรื่องความสัมพันธ์ที่กล่าวมาข้างต้น ว่าจะมีมาตรฐานดังนี้ 1.) การมีเพศสัมพันธ์กับคนที่เรารัก 2.) มีเพศสัมพันธ์กับเพศตรงข้าม 3.) มีการถึงจุดสุดยอดทางเพศร่วมกัน 4.) มีความสัมพันธ์กับคนที่เราคิดว่าไว้วางใจ เชื่อถือได้ 5.) มีความสัมพันธ์กับคนที่สามารถ และยินยอมที่จะมี 6) สร้างความมั่นคงให้แก่ลูก ดูแลให้มีพัฒนาการที่ดีทุกขั้นตอน

ดังนั้นอาจสรุปได้ว่า พัฒนาการขั้นนี้จะสำเร็จได้ด้วยการประสบความสำเร็จในขั้นต้นๆ ที่ผ่านมา จะทำให้สนิทและจริงจังกับผู้อื่นได้ มีความสามารถในเรื่องความสัมพันธ์ใกล้ชิด แต่ถ้าพัฒนาการขั้นต้นไม่ประสบความสำเร็จหรือไม่สามารถที่จะมีความสัมพันธ์ที่ใกล้ชิดและไม่สามารถมีความสร้างสรรค์ในการทำงาน เกิดการแยกตัวทำให้รู้สึกอ้างว้าง (Isolation) มนุษย์สัมพันธ์จะมีลักษณะฉาบฉวย จะไม่ไว้วางใจผู้อื่น ไม่พอใจในตนเอง ปรับตัวเข้ากับผู้อื่นไม่ได้

ทฤษฎีการกระทำด้วยเหตุผล (A theory of reasoned action)

Fishbein และ Ajzen (1975) ได้พัฒนาทฤษฎีการกระทำด้วยเหตุผล เพื่อมุ่งเน้นที่จะทำความเข้าใจ อธิบาย และทำนายพฤติกรรมที่เฉพาะเจาะจง โดยมี ข้อสมมติว่า มนุษย์นั้นเป็นผู้ที่มีเหตุผล มีการคิดประมวลข้อมูลอย่างเป็นระบบ เพื่อนำไปสู่การตัดสินใจในการกระทำพฤติกรรม และมนุษย์คำนึงถึงผลของการกระทำ ก่อนตัดสินใจทำ

โดยพื้นฐานของทฤษฎี ตัวแปรที่กำหนด เจตนาเชิงพฤติกรรม (Behavior Intention) ได้แก่ เจตคติต่อการทำพฤติกรรม (Attitude toward the behavior) และการคล้อยตามกลุ่มอ้างอิง (Subjective norm) โดยเจตคติต่อการทำพฤติกรรมนั้นได้รับอิทธิพลจากความเชื่อเกี่ยวกับการกระทำ และการประเมินคุณลักษณะของความเชื่อนั้น ส่วนการคล้อยตามกลุ่มอ้างอิง (Subjective norm) หมายถึง การรับรู้ของบุคคลว่าคนอื่น ๆ ที่มีความสำคัญสำหรับบุคคลต้องการ หรือไม่ต้องการให้เขาทำพฤติกรรมนั้นๆ ซึ่งได้รับอิทธิพลจากความเชื่อเกี่ยวกับกลุ่มอ้างอิง (Normative Belief) นั่นคือเป็นความเชื่อที่ว่า บุคคลหรือกลุ่มบุคคลที่มีความสำคัญสำหรับเขา เช่น พ่อ แม่ พี่น้อง ครู ฯลฯ คิดว่าเขาควรหรือไม่ควรทำพฤติกรรมนั้นๆ และแรงจูงใจที่จะคล้อยตามกลุ่มอ้างอิง (Motivation to comply) ตามบุคคลหรือกลุ่มบุคคลที่สำคัญนั้น (Fishbein, 1980)

นอกจากนี้ ตัวแปรภายนอก (External variables) ได้แก่ อายุ เพศ อาชีพ ศาสนา เป็นต้น เจตคติต่อเป้าหมายอื่นที่เกี่ยวข้องกับพฤติกรรมนั้นๆ ได้แก่ เจตคติต่อบุคคลหรือสถาบัน และลักษณะบุคลิกภาพ จะมีอิทธิพลต่อพฤติกรรมต่อเมื่อตัวแปรนั้นส่งอิทธิพลผ่านความเชื่อเกี่ยวกับพฤติกรรมและความเชื่อเกี่ยวกับกลุ่มอ้างอิง (ธีระพร อูวรรณโณ, 2546)

อารมณ์และความรู้สึกที่เกี่ยวข้องกับความสัมพันธ์ระหว่างเพศ

ในเรื่องความสัมพันธ์ระหว่างเพศนั้น ได้มีผู้ที่ให้ความหมายว่า เป็นการที่หญิงชายมีปฏิสัมพันธ์ต่อกัน หรือได้มาร่วมกิจกรรมกันบางอย่างใดอย่างหนึ่งหรือหลายๆ อย่าง อันก่อให้เกิดสัมพันธ์ภาพรวมทั้งแสดงออกในการช่วยเหลือเกื้อกูล ชดเชยซึ่งกันและกันระหว่างบุคคลต่างเพศ (ชัยวัฒน์ ปัญญาพงษ์, 2524) ซึ่งโดยทั่วไปความสัมพันธ์ระหว่างเพศไม่จำเป็นต้องมีเป้าหมาย เพื่อให้ได้มาซึ่งการร่วมเพศเสมอไป แต่เป็นไปตามมารยาททางสังคมที่มนุษย์ต่างเพศพึงปฏิบัติด้วยดีต่อกัน

นอกจากนี้ สุชาติ และ วรณี โสมประยูร (2541) ได้อธิบายถึงความสัมพันธ์ระหว่างเพศว่าเป็นความสัมพันธ์ของหญิงและชาย ที่มีความเกี่ยวข้องกับพฤติกรรมทางเพศ (sexual behavior) โดยเฉพาะอย่างยิ่งความสัมพันธ์ที่เกิดขึ้นในช่วงวัยรุ่น ซึ่งมีขอบเขตและความหมายกว้างขวางมาก และมุ่งเน้นที่ลักษณะทางด้านร่างกาย ทางด้านจิตใจ และทางด้านสังคม รวมถึงลักษณะความสัมพันธ์ของหญิงและชาย ไปจนถึงขั้นของการมีเพศสัมพันธ์

ในด้านอารมณ์และความรู้สึกที่มีขึ้นในบุคคลโดยเฉพาะในช่วงวัยของวัยรุ่นอันเป็นวัยที่มีการเปลี่ยนแปลงค่อนข้างมาก กับเพศตรงข้าม สามารถแบ่งออกเป็น 3 ด้าน คือ (จันทร์วิภา ดิลกสัมพันธ์, 2543)

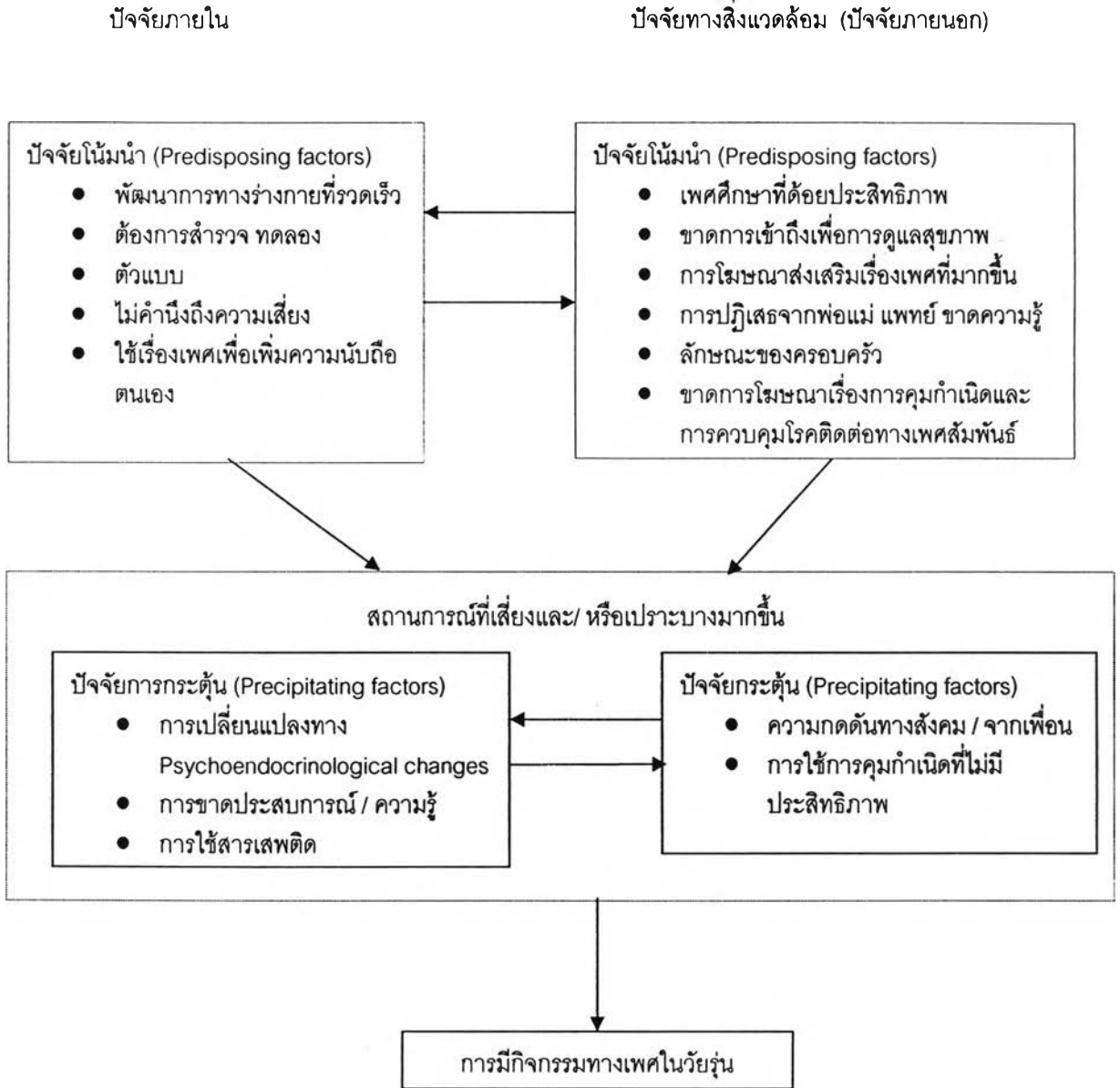
1. ความพึงพอใจ (sexual satisfaction) เมื่อได้มีการเริ่มมีความสัมพันธ์กับเพศตรงข้าม ความพึงพอใจต่อเพศตรงข้ามมักเกิดขึ้นตามมาเสมอ จัดเป็นความรู้สึกหรืออารมณ์ทางเพศที่สำคัญอย่างยิ่ง สำหรับวัยรุ่นหนุ่มสาว เพราะเป็นประสบการณ์ที่ใหม่ ซึ่งก็มีวัยรุ่นจำนวนไม่น้อยที่เข้าใจผิดคิดว่าความพึงพอใจเป็นความรัก

2. ความรัก (affection) ความรักเป็นส่วนที่ช่วยสนับสนุนให้จิตใจของมนุษย์มีความเป็นปกติและความรักมิใช่สิ่งที่เกิดขึ้นเองตามธรรมชาติ เพราะในโลกนี้ยังมีคนอื่นอีกจำนวนไม่น้อยที่ไม่เคยรู้จักกับความรักเลย ซึ่งความรักเป็นสิ่งที่ต้องเรียนรู้ (ดวงหทัย นุ่มนวน, 2546) ได้มีผู้ที่ได้อธิบายเกี่ยวกับความรักที่น่าสนใจหลายท่าน เช่น สุชาติ และวรณี โสมประยูร (2531) อธิบาย ความรักว่าเป็นอารมณ์ชนิดหนึ่งของมนุษย์ที่ได้แสดงความรู้สึกในความสัมพันธ์ต่อสิ่งที่อาจเป็นนามธรรมหรือรูปธรรมก็ได้ เช่น บุคคล สิ่งของ วัตถุ อุดมการณ์ เป็นต้น ความรักจึงนับเป็นความผูกผันทางใจ ที่อาจแบ่งออกได้หลายอย่าง เช่น การรักตนเอง รักเพื่อน รักเพศตรงข้าม รักคนที่เราบูชา เป็นต้น ในทุกๆ ประเภทของความรัก จัดเป็นสิ่งที่มีความสำคัญสำหรับมนุษย์ และความรู้สึกรักนั้นย่อมเปลี่ยนแปลงไปตามระดับของอายุในแต่ละวัย ซึ่ง วันทนีย์ วาสิกะสิน (2526) ยังได้กล่าวถึง ความรักของมนุษย์ที่มีต่อเพศตรงข้ามว่ามีอยู่ 3 รูปแบบ คือ ความรักแบบบริสุทธ์ิ (romantic love) ความรักแบบถูกใจรูปลักษณะ (physical love) และความรักแบบมิตรภาพ (platonic love)

3. ความใคร่ เป็นการแสวงหาความสำราญจากผู้อื่น เป็นการแสดงออกถึงความเห็นแก่ตัว ในลักษณะต่างๆ มีระดับความมากน้อยแตกต่างกันตามเวลา และมีความสัมพันธ์กับอารมณ์ทางเพศ ซึ่งมาจากการถูกเร้าด้วยตัวกระตุ้นภายนอก ได้แก่ การได้ดู การรับรูรส การได้กลิ่น การได้ยิน เสียง และการสัมผัส

จันทรวิภา ดิลกสัมพันธ์ (2543) ยังได้ให้ทรรศนะเกี่ยวกับอารมณ์และความรู้สึกที่เกี่ยวข้องกับความสัมพันธ์ระหว่างเพศ โดยในฝ่ายหญิงจะมองความสัมพันธ์ระหว่างเพศในลักษณะเป็นแบบ โรแมนติก (romantic) นั่นคือมองแบบอุดมคติ ความรักเป็นสิ่งที่สวยงาม อบอุ่น ผูกพัน มีความสุขทางใจ และความรักนั้นจะไม่มี ความใคร่เข้ามาเกี่ยวข้อง แต่ในความรักช่วงวัยรุ่นนี้มีลักษณะที่ ฉาบฉวย อ่อนต่อโลก และไม่มี ความมั่นคง โดยถ้าเปรียบเทียบกับฝ่ายชายจะพบว่า จะมองความสัมพันธ์ระหว่างเพศในแง่ความใคร่ เรียกว่า อีโรติก (erotic) เป็นการแสวงหาสิ่งที่กระตุ้นทางเพศ ความสุข ความพึงพอใจทางเพศ การมีเพศสัมพันธ์ ความสุขสุดยออดทางเพศ ความต้องการสัมผัสแตะต้อง และมีเพศสัมพันธ์กับเพศหญิงถ้ามีโอกาส โดยไม่จำเป็นต้องมีความรักเป็นพื้นฐาน (สุพร เกิดสว่าง, 2536 อ้างใน จันทรวิภา ดิลกสัมพันธ์, 2543) โดยส่วนมากฝ่ายหญิงมักจะเข้าใจผิดว่า การที่ฝ่ายชายล้วงเกิน หรือต้องการมีเพศสัมพันธ์กับตนนั้น เพราะรักตน จึงยอมที่จะมีเพศสัมพันธ์ด้วยเพื่อเป็นการพิสูจน์ความรักที่มีต่อผู้ชาย นอกจากนี้ มยุรี ภูงามทอง (2533) แบ่งความสัมพันธ์ระหว่างหญิงและชาย เป็น 3 ชั้น ได้แก่ มิตรภาพ ความรัก และความสัมพันธ์ทางเพศ ซึ่งข้อแตกต่างในเพศหญิง ก็คือมักจะพัฒนาจากมิตรภาพ สู่อารมณ์รัก และความสัมพันธ์ทางเพศ ส่วนเพศชายอาจจะมี ความสัมพันธ์ทางเพศกับผู้หญิงได้โดยไม่มี ความรักได้

ในการศึกษาวิจัยของ Irwin และ Millstein (1989) ได้ทำการศึกษาในเรื่องปัจจัยโน้มนำที่นำไปสู่การมีเพศสัมพันธ์ในวัยรุ่นก่อนการสมรส และได้สรุปปัจจัยพื้นฐานในการมีเพศสัมพันธ์ของวัยรุ่นดังแผนภาพที่ 1



ภาพที่ 1 ดัดแปลงจากปัจจัยพื้นฐานในการมีเพศสัมพันธ์ในวัยรุ่นก่อนสมรส (Irwin & Millstein, 1989)

ทั้งนี้ผู้วิจัยได้คัดเลือกตัวแปร บางตัวที่มีอิทธิพลต่อพฤติกรรมการมีเพศสัมพันธ์ของวัยรุ่นที่กำลังศึกษา โดยคิดเฉพาะตัวแปรที่มีแนวคิด ทฤษฎี และงานวิจัยสนับสนุน เพียงพอที่จะนำมาศึกษาในครั้งนี้ ดังจะได้กล่าวต่อไป

ปัจจัยคัดสรรที่เกี่ยวข้องกับการมีเพศสัมพันธ์ในวัยเรียน

1. การดื่มสุราหรือเครื่องดื่มที่ผสมแอลกอฮอล์

จากการศึกษาวิจัยที่ผ่านมา พบว่า นักศึกษาที่เคยดื่มสุราหรือเครื่องดื่มที่ผสมแอลกอฮอล์ จะถูกชักจูงให้ปฏิบัติตามคำชักชวน ของคนรอบข้างโดยเฉพาะอย่างยิ่งเพื่อน หรือเพื่อนสนิท และยังส่งผลต่อระบบประสาทส่วนกลางทำให้ผู้ดื่มมีพฤติกรรมที่เปลี่ยนไป เกิดการขาดความยับยั้งชั่งใจ ทำให้มีพฤติกรรมทางเพศเกิดขึ้น รวมทั้งเกิดพฤติกรรมเสี่ยงทางเพศตามมา จากการศึกษาของ คณะทำงานแผนงานวิจัยและประเมินผล งานควบคุมและป้องกันโรคเอดส์ (2540, อ้างถึงใน พรรณี ภาณุวัฒน์สุข และรัตนา สำโรงทอง, 2541) ศึกษาวัยรุ่นที่ศึกษามัธยมปลายพบว่า การมีเพศสัมพันธ์ ก่อนวัยอันควรเร็วขึ้น มีการทดลองการมีเพศสัมพันธ์มากขึ้น รวมทั้งมีการขายบริการในวัยเรียน สาเหตุจากการดื่มของมีนเมา ปวีณา สายสูง (2541) ศึกษาพฤติกรรมเสี่ยงทางเพศของนักศึกษา ระดับอาชีวศึกษาในจังหวัดน่านทั้งเพศชาย และหญิง พบว่าในกลุ่มที่เคยมีเพศสัมพันธ์ร้อยละ 65.7 ดื่มสุราก่อนการมีเพศสัมพันธ์ โดยงานวิจัยของ พูนสุข ชวยทอง และคณะ (2541) รายงานว่ากลุ่ม นักศึกษาหญิงที่เคยมีเพศสัมพันธ์ ร้อยละ 50 เกิดจากการดื่มสุรา เช่นเดียวกับ ศักดา สามูล (2545) พบว่านักศึกษาส่วนใหญ่เคยดื่มสุราหรือเครื่องดื่มที่ผสมแอลกอฮอล์ ร้อยละ 97.2 โดยสาเหตุส่วนใหญ่มาจากเพื่อนชักชวน งานวิจัยในต่างประเทศ Han, Choe, Lee และ Lee (2001) ศึกษา พฤติกรรมเสี่ยงในนักเรียนมัธยมศึกษาตอนปลายในประเทศเกาหลี กรุงโซล พบว่า นักเรียนที่เคยมี ประสบการณ์ทางเพศจะรายงานด้วยว่า มีพฤติกรรมการดื่มสุราและสูบบุหรี่ด้วย ในงานวิจัยประเทศ สวิตเซอร์แลนด์ Michaud และ Narring (1998) ศึกษาพฤติกรรมการมีเพศสัมพันธ์ของนักเรียน วัยรุ่นอายุ 16-20 ปี พบว่ากลุ่มตัวอย่างกว่าครึ่งหนึ่งเคยมีเพศสัมพันธ์แล้ว และ 1 ใน 3 ของกลุ่มเคย มีเพศสัมพันธ์รายงานถึงการมีเพศสัมพันธ์ครั้งแรกภายหลังจากการดื่มสุรา สอดคล้องกับในงานวิจัย ของ Nordin, Hanson และ Tyden (2001) ที่ศึกษาพฤติกรรมทางเพศของนักเรียน high school ใน ประเทศสวีเดน พบว่า 1 ใน 4 ของกลุ่มตัวอย่างมีเพศสัมพันธ์ครั้งแรกอันเนื่องมาจากการดื่มสุรา ซึ่ง พฤติกรรมการดื่มสุราและเครื่องดื่มที่ผสมแอลกอฮอล์นี้ยังเป็นตัวทำนายโอกาสในการเกิดการมี เพศสัมพันธ์ครั้งแรกในวัยรุ่นด้วย (Santelli, Kaiser, Hirsch, Radosh, Simkin & Middlestadt, 2004) นอกจากนี้การดื่มสุราหรือเครื่องดื่มที่ผสมแอลกอฮอล์ เป็นเหตุให้นำไปสู่การมีเพศสัมพันธ์ โดยเฉพาะการไปเที่ยวหญิงบริการ ประกอบกับการดื่มสุราหรือเครื่องดื่มที่ผสมแอลกอฮอล์ ทำให้ ขาดการยับยั้งและควบคุมตนเองทำให้ไม่มีการใช้ถุงยางอนามัยขณะมีเพศสัมพันธ์ เช่นการ ศึกษาวิจัยของ Ivanhoe (2003) ที่ได้ศึกษาพฤติกรรมการดื่มสุราในนักศึกษามหาวิทยาลัย พบว่า การดื่มสุราเป็นสาเหตุทำให้มีเพศสัมพันธ์โดยไม่ตั้งใจ โดยการมีเพศสัมพันธ์โดยไม่ตั้งใจนั้นจะทำให้ขาดการป้องกันโรคติดต่อทางเพศสัมพันธ์ด้วย

2. สื่อกระตุ้นอารมณ์ทางเพศ

สื่อกระตุ้นอารมณ์ทางเพศ คือภาพที่มีรูปโป๊ เปลือย เขียนบรรยายถึงการร่วมเพศ ไม่ว่าจะ เป็นรูปแบบของ หนังสือโป๊ หรือหนังสือลามกที่ขายตามแผงหนังสือ หนังสือการ์ตูน ภาพยนตร์อิน เทอร์เนต ซึ่งแสดงภาพการร่วมเพศอย่างชัดเจน อันอาจกระตุ้นให้เกิดความต้องการทางเพศ และ นำไปสู่การเลียนแบบพฤติกรรมเหล่านั้น ในต่างประเทศนั้น สื่อกระตุ้นอารมณ์ทางเพศนั้นจะเน้นทำ เพื่อขายให้แก่เพศชาย ซึ่งผลที่ตามมาจากการใช้สื่อกระตุ้นอารมณ์ทางเพศ (Pornography material) จะมีผลต่อความรู้สึก เจตคติ และพฤติกรรมทางเพศ ซึ่งนำเสนอในรูปยั่วและเสรีภาพใน การมีเพศสัมพันธ์ที่มากเกินไป อาจนำไปสู่ความรุนแรงทางเพศต่อไปได้ (Rogala & Tyden, 2003)

ผลการวิจัยของ จุฑามาศ นุชนารถ (2531) และจรรยา ดวงแก้ว (2539) พบว่า การอ่าน หนังสือที่กระตุ้นอารมณ์ทางเพศหรือดูภาพลามก ภาพยนตร์ วิดิทัศน์ ที่เกี่ยวกับการร่วมเพศ มี สัดส่วนการมีเพศสัมพันธ์สูงกว่ากลุ่มตัวอย่างที่ไม่เคยใช้สื่อกระตุ้นอารมณ์ทางเพศ การศึกษาของ อังสนา บุญธรรม (2535) ได้เปรียบเทียบปัจจัยทำนายพฤติกรรมเสี่ยงทางเพศต่อการติดโรคเอดส์ ของนักเรียนมัธยมศึกษาตอนปลาย เขตเมืองกับเขตชนบท จังหวัดนครราชสีมา พบว่า นักเรียนเขต ชนบทและนักเรียนเขตเมืองอ่านหนังสือปลุกอารมณ์ทางเพศร้อยละ 53.7 และ 54.9 ตามลำดับ และ ร้อยละ 53.7 และร้อยละ 47.0 ของนักเรียนเขตชนบท และเขตเมือง เคยดูภาพยนตร์ปลุกอารมณ์เพศ ในปีต่อมา ชวนันท์ โฆษิต (2536) ศึกษาเรื่องปัจจัยที่มีผลต่อพฤติกรรมการป้องกันโรคติดต่อทาง เพศสัมพันธ์และโรคเอดส์ พบว่า ปัจจัยหนึ่งที่กระตุ้นให้เกิดการร่วมเพศในกลุ่มที่เคยมีเพศสัมพันธ์ คือ สื่อภาพยนตร์ที่แสดงการร่วมเพศ ถึงร้อยละ 85.5 เช่นเดียวกับ จันท์แรม ทองศิริ (2539) พบว่า สื่อกระตุ้นอารมณ์ทางเพศมีความสัมพันธ์กับความรู้สึกทางเพศ และพฤติกรรมทางเพศ

นอกจากนี้ ส่วนใหญ่สื่อกระตุ้นอารมณ์ทางเพศจะถูกหยิบยืมมาจากเพื่อนหรือคนรู้จักและ นักศึกษาได้รับความรู้เรื่องเพศมาจากเพื่อน (ศักดิ์ สามูล, 2545) แสดงให้เห็นว่าเพื่อนมีส่วน สำคัญที่ทำให้ให้นักศึกษามีพฤติกรรมทางเพศที่ไม่เหมาะสม เพราะการได้รับความรู้ผ่านสื่อกระตุ้น อารมณ์ทางเพศไม่ควรถือว่าเป็นความรู้เรื่องเพศเพราะในสื่อ นั้นไม่ได้นำเสนอในรูปแบบของการให้ ความรู้ หากเป็นการนำเสนอในรูปยั่วหรือกระตุ้นให้นักศึกษาเกิดอารมณ์ทางเพศเป็นส่วนใหญ่ โดยเฉพาอย่างยิ่งในปัจจุบันปริมาณของสื่อเหล่านี้เพิ่มขึ้นและขยายตัวด้วยความก้าวหน้าทาง เทคโนโลยีแทรกซึมสู่ นักเรียนและนักศึกษาที่สามารถจะเข้าถึงสื่อต่างๆ เหล่านี้ได้ง่ายมากขึ้น อีกทั้ง กระแสของภาพยนตร์ หนังสือที่แสดงการร่วมเพศ วางขายอยู่มากมายในตลาดมืดรวมทั้งการจะ สั่งซื้อก็สะดวกสบายเพียงผ่านหน้าจอบริษัทคอมพิวเตอร์ ผลที่ตามมาคือ เกิดความอยากรู้อยากลอง เมื่อขาดการชี้แนะที่ถูกต้องก็เป็นเหตุให้เกิดพฤติกรรมที่ไม่เหมาะสมขึ้น (Rogala & Tyden, 2003)

ฉะนั้นเป้าหมายสำคัญคือการศึกษาอิทธิพลของการบริโภคสื่อเหล่านี้ต่อการมีเพศสัมพันธ์ในวัยเรียน ซึ่งจากการศึกษาที่ผ่านมาอาจกล่าวได้ว่า นักเรียนที่ได้ดูสื่อกระตุ้นอารมณ์ทางเพศจะมีพฤติกรรมทางเพศ หรือการมีเพศสัมพันธ์ที่มากกว่านักเรียน ที่ไม่เคยดูสื่อกระตุ้นอารมณ์ทางเพศ

3. การรับรู้การทำหน้าที่ของครอบครัว

เมื่อก้าวถึงเรื่อง พัฒนาการของเด็กและวัยรุ่นแล้ว สิ่งที่น่าสนใจและสำคัญที่สุดต่อพัฒนาการเด็กและวัยรุ่น ก็คือบทบาทหน้าที่ของครอบครัว ซึ่งครอบครัวถือได้ว่าเป็นหน่วยพื้นฐานของเด็กที่จะหล่อหลอมและพัฒนาการเรียนรู้ เพื่อที่จะได้ออกไปเผชิญสังคมภายนอกบ้าน การทำหน้าที่ของครอบครัวไม่เพียงแต่จะมีความสัมพันธ์ของการปฏิสัมพันธ์ระหว่างสมาชิกภายในครอบครัว แต่ยังสะท้อนให้เห็นถึงพัฒนาการแต่ละขั้นของเด็ก ทั้งในเรื่องอารมณ์พื้นฐาน พฤติกรรม การปรับตัว รวมทั้งการปฏิสัมพันธ์กับสังคมด้วย (Belsky, 1981) คณะกรรมการส่งเสริมและประสานงานสตรีแห่งชาติ (2537 อ้างถึงใน อุมาพร ตรังคสมบัติ ,2541) ให้คำนิยามว่าครอบครัวเป็นกลุ่มบุคคลที่มีความผูกพันกันทางอารมณ์และจิตใจ มีการดำเนินชีวิตร่วมกัน รวมทั้งมีการพึ่งพิงกันทางสังคมและเศรษฐกิจ มีความสัมพันธ์กันทางกฎหมายหรือทางสายโลหิตและบางครอบครัวอาจมีข้อยกเว้นบางประการจากที่กล่าวมา อาจสรุปตามความหมายของนักจิตวิทยาว่า ครอบครัวคือสถาบันทางสังคมแห่งแรกที่มีมนุษย์สร้างขึ้นจากความสัมพันธ์ที่มีต่อกันเพื่อเป็นตัวแทนของสถาบันสังคมภายนอกในการที่จะปลูกฝังความเชื่อ ค่านิยม และทัศนคติกับสมาชิกรุ่นใหม่ของสังคมที่มีชีวิตอุบัติขึ้นในครอบครัว (พรพนทิพย์ ศิริวรรณบุศย์, 2538)

หากจะกล่าวถึงความสำคัญของครอบครัวต่อสมาชิก ครอบครัวเป็นสถาบันทางสังคมแรกของมนุษย์ ซึ่งมีผลต่อพัฒนาการในทุกด้านของสมาชิกแต่ละคน ครอบครัวจะมีความสำคัญต่อสมาชิกในประเด็นหลักในเรื่อง ความสำคัญของความสัมพันธ์ระหว่างแม่กับลูก ซึ่งจะปรากฏในทุกลักษณะของครอบครัวอย่างน้อยที่สุดเมื่ออยู่ในวัยทารก ความสำคัญของความสัมพันธ์ระหว่างสามีภรรยา หากมีความสัมพันธ์ที่ดีแล้วครอบครัวก็จะมั่นคงและสร้างสรรค์ สมาชิกในครอบครัวก็จะพัฒนาไปสู่ความสำเร็จในชีวิต และความสำคัญในหน้าที่ 4 ประการของครอบครัวที่มีต่อบุคคลจะปรากฏในทุกวัฒนธรรมนั้นคือ ให้อบรมเรียนในการต่อสู้ชีวิต บทบาททางเพศ ค่านิยมทัศนคติในการประกอบอาชีพและสุนทรียภาพแห่งชีวิต (พรพนทิพย์ ศิริวรรณบุศย์, 2538)

โดยในการศึกษานี้จะศึกษาตามกรอบแนวคิดของ McMaster Model โดยประเมินความเข้าใจการทำหน้าที่ของครอบครัวออกเป็น 6 ด้าน (Epstien, Bishop & Levin, 1978) ดังนี้

1. การแก้ปัญหา (problem solving) หมายถึง ความสามารถของครอบครัวในการแก้ไขปัญหาเพื่อให้ครอบครัวดำรงสภาพ และสามารถปฏิบัติหน้าที่ต่างๆ ได้อย่างเหมาะสม โดยปัญหา

ตามแนวคิดนี้ หมายถึง สิ่งที่มาคุกคามเสถียรภาพและขัดขวางการปฏิบัติหน้าที่ของครอบครัวในอันที่จะดำรงอยู่อย่างปกติสุข อาจแบ่งได้เป็น 2 แบบ คือ ด้านวัตถุ (instrumental) ได้แก่ ปัญหาที่จำเป็นและเกี่ยวข้องกับการดำเนินชีวิตประจำวันเช่น ปัญหาการเงิน ปัญหาด้านที่อยู่อาศัย เป็นต้น และ ด้านอารมณ์ (affective) ได้แก่ ปัญหาที่เกี่ยวข้องกับอารมณ์ความรู้สึกของสมาชิกในครอบครัว ดังนั้น ครอบครัวไม่ควรปล่อยให้ปัญหาเรื่องจริง แก่ปัญหาให้เป็นระบบ จัดการด้วยความรวดเร็ว โดยขั้นตอนในการแก้ปัญหาครอบครัว คือ ระบุปัญหา ปรึกษาปัญหาเพื่อหาวิธีแก้ไขทั้งภายใน และภายนอกครอบครัว จากนั้นหาแผนการแก้ปัญหาในครอบครัวไว้หลายๆ ทาง คัดตัดสินใจเลือกแผนการที่เหมาะสม กระทำตามแผนการ ตรวจสอบการกระทำ ท้ายสุดประเมินผลสำเร็จจากการกระทำ

2. การสื่อสาร (communication) หมายถึง วิธีการที่สมาชิกในครอบครัวมีการแลกเปลี่ยนข้อมูลข่าวสารกัน โดยจะมี 2 แบบ คือ การสื่อสารที่ใช้คำพูด (verbal communication) และไม่ใช้คำพูด (nonverbal communication) โดยแนวคิดนี้เน้นการสื่อสารที่ใช้คำพูด เนื่องจากวัดและประเมินได้ ในส่วนของเนื้อหาของการสื่อสารแบ่งได้เป็น 2 ประเภท นั่นคือ เนื้อหาที่เกี่ยวข้องกับวัตถุ การดำเนินชีวิตประจำวัน และเนื้อหาที่เกี่ยวข้องกับอารมณ์และความรู้สึก ซึ่งในครอบครัวที่มีการสื่อสารด้านวัตถุได้ดีก็อาจจะสื่อสารทางด้านอารมณ์ได้ไม่ดีนัก แต่ในส่วนของครอบครัวที่สื่อสารด้านวัตถุไม่ดีก็มักจะมีปัญหาการสื่อสารทางด้านอารมณ์ร่วมด้วยเสมอ ในครอบครัวที่มีการปฏิบัติหน้าที่ได้ดีนั้น จะมีการสื่อสารที่ชัดเจน ตรงไปตรงมา ตรงกับบุคคลเป้าหมายที่ต้องการสื่อสารโดยไม่ผ่านสมาชิกคนอื่นในครอบครัว ในทางตรงกันข้ามถ้าการสื่อสารมีความคลุมเครือและอ้อมค้อมมากเท่าใด ประสิทธิภาพการทำหน้าที่ภายในครอบครัวก็จะทำได้ไม่ดีนัก

3. บทบาท (roles) หมายถึง แบบแผนพฤติกรรมของสมาชิกประพติดต่อกันและกันซ้ำๆ เป็นประจำ เพื่อให้ครอบครัวปฏิบัติหน้าที่ได้สมบูรณ์ บทบาทแบ่งออกเป็น 2 ประเภท คือ บทบาทที่เกี่ยวข้องกับการดำเนินชีวิตประจำวัน และบทบาททางด้านอารมณ์ ครอบครัวที่ปฏิบัติหน้าที่เหมาะสมจะมีการมอบหมายบทบาทและหน้าที่ให้สมาชิกแต่ละคน โดยความเห็นพ้องต้องกัน ประสานกับบทบาทของสมาชิกคนอื่นๆ ด้วย ถ้ามีการมอบหมายบทบาทให้ครอบครัวคลุมถึงหน้าที่ทุกด้านที่จำเป็นต้องกระทำและมีระบบควบคุมให้สมาชิกปฏิบัติตามบทบาท ในการประเมินว่าบทบาทในครอบครัวเป็นไปในทางดีหรือไม่นั้นสิ่งที่ต้องพิจารณามี 2 ด้าน คือ การมอบหมายหน้าที่ตามบทบาท (role allocation) นั่นคือ การที่สมาชิกได้รับมอบหมายให้รับผิดชอบในหน้าที่บางอย่าง อาจโดยเปิดเผยหรือไม่ก็ได้ ในครอบครัวที่มีประสิทธิภาพจะมีการมอบหมายหน้าที่ได้อย่างชัดเจนเหมาะสมกับสมาชิก และการดูแลให้สมาชิกรับผิดชอบในบทบาท (role accountability) คือการที่สมาชิกได้รับการดูแลจากครอบครัวในเรื่องบทบาท หน้าที่ของตนว่าทำหน้าที่ได้อย่างไม่ขาดตกบกพร่อง

4. การตอบสนองทางอารมณ์ (affective responsiveness) หมายถึง ความสามารถที่จะตอบสนองทางอารมณ์ให้กันอย่างเหมาะสม ทั้งทางด้านอารมณ์ที่เกิดในภาวะปกติ และอารมณ์ที่เกิดในภาวะวิกฤติ ครอบครัวที่ปฏิบัติหน้าที่ได้ปกติจะสามารถแสดงอารมณ์ได้หลายอย่าง เหมาะสมทั้งด้านปริมาณและคุณภาพ รวมทั้งเหมาะสมกับสถานการณ์

5. ความผูกพันทางอารมณ์ (affective involvement) หมายถึง ระดับของความผูกพันที่สมาชิกแต่ละคนมีต่อกัน รวมทั้งการแสดงออกซึ่งความสนใจและการเห็นคุณค่าของกันและกัน โดยระดับความผูกพันทางอารมณ์แบ่งได้เป็น 6 ระดับ คือ ขาดความผูกพัน (lack of involvement) มีความผูกพันโดยปราศจากอารมณ์ (involvement devoid of feelings) ความผูกพันเพื่อตนเอง (narcissistic involvement) ความผูกพันแบบเข้าอกเข้าใจ (empathic involvement) ความผูกพันแบบมากเกินไป (over involvement) และความผูกพันแบบแยกกันไม่ได้ (symbiotic involvement) ซึ่งความผูกพันแบบเข้าอกเข้าใจถือได้ว่าเป็นรูปแบบที่มีประสิทธิภาพมากที่สุด และความผูกพันที่มากเกินไป หรือน้อยเกินไป ก็หมายถึงการทำหน้าที่ของครอบครัวไม่มีประสิทธิภาพเท่าที่ควร ทั้งนี้ ความผูกพันทางอารมณ์จะมีความแตกต่างกันไปตามพัฒนาการของชีวิตแต่ละช่วงวัย

6. การควบคุมพฤติกรรม (behavior control) หมายถึง วิธีการที่ครอบครัวควบคุมหรือจัดการกับพฤติกรรมของสมาชิกในสถานการณ์เฉพาะเจาะจง 3 สถานการณ์ คือ สถานการณ์ที่เป็นอันตราย สถานการณ์ที่เกี่ยวข้องกับการแสดงออกของความตึงเครียดและแรงขับทางกายและอารมณ์ และการควบคุมพฤติกรรมทางสังคมของสมาชิกทั้งภายในและภายนอกครอบครัว การควบคุมพฤติกรรมนี้เป็นสิ่งที่จำเป็น ในการที่จะทำให้สมาชิกได้ประพฤติตนให้อยู่ในขอบเขตที่เหมาะสม ไม่ทำให้เกิดความเดือดร้อนแก่ตนเองและผู้อื่น อูมาพร ตรังคสมบัติ (2541) ยังได้แบ่งลักษณะการควบคุมพฤติกรรมในครอบครัวเป็น 4 แบบ คือ การควบคุมแบบเข้มงวด (rigid behavior control) การควบคุมพฤติกรรมแบบยืดหยุ่น (flexible behavior control) การควบคุมพฤติกรรมแบบอะไรก็ได้ (laissez-faire behavior control) และการควบคุมพฤติกรรมแบบยุ่งเหยิง (chaotic behavior control)

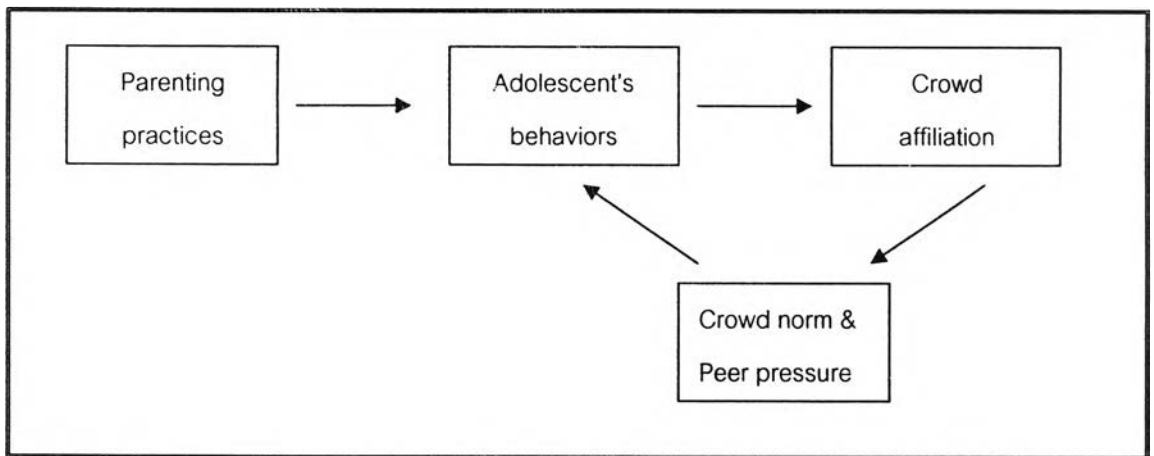
การที่จะประเมินครอบครัวว่าจะทำหน้าที่ได้เหมาะสมหรือไม่ จะมองไปที่การทำหน้าที่ของครอบครัวว่าทำหน้าที่ได้เหมาะสมหรือไม่ ครอบครัวปกติ คือ ครอบครัวที่ทำหน้าที่ได้อย่างเหมาะสม มีประสิทธิภาพทั้งภาวะปกติ และภาวะคับขัน ซึ่งหน้าที่หลักของครอบครัวคือ การทำให้สมาชิกได้พัฒนาและดำเนินชีวิตอย่างเหมาะสมทั้งทางด้าน ชีวิตภาพ อารมณ์ และสังคม เมื่อพิจารณาตามกระบวนการ ที่เกิดขึ้นในชีวิตครอบครัว ก็อาจแบ่งภารกิจที่ครอบครัวจะต้องปฏิบัติเพื่อให้บรรลุตามวัตถุประสงค์ดังที่กล่าวมา เป็น 3 ด้าน (Epstein, Bishop, & Baldwin, 1982) คือ ภารกิจพื้นฐาน (basic tasks) ภารกิจด้านพัฒนาการ (developmental tasks) และ ภารกิจในยามวิกฤติ (crisis tasks)

จากงานวิจัยที่เกี่ยวข้องกับพฤติกรรมทางเพศและพฤติกรรมเสี่ยงทางสุขภาพของวัยรุ่น นักวิจัยได้เริ่มที่จะหันมาให้ความสนใจถึงปัจจัยทางด้านสิ่งแวดล้อมทางสังคมมากขึ้น จากงานวิจัยที่ผ่านมา ในเรื่องความสัมพันธ์ภายในครอบครัว หรือการรับรู้การทำหน้าที่ภายในครอบครัวนั้น งานวิจัยของดิรพงษ์ ภิรมณ์ (2537) ศึกษาในกลุ่มนักศึกษาชายระดับปริญญาตรี พบว่าผู้ที่มีความสัมพันธ์ที่ดีกับบุคคลใกล้ชิด มีแนวโน้มที่จะละเว้นการมีเพศสัมพันธ์ และ ศรีพิพรา จาริวงค์ (2539) พบว่าเยาวชนที่ทำงานในโรงงานอุตสาหกรรม ที่มีความสัมพันธ์ในครอบครัวที่ดี จะมีพฤติกรรมทางเพศในทางที่เหมาะสมกว่ากลุ่มที่มีความสัมพันธ์ในครอบครัวที่ตีปานกลาง และต่ำ ในส่วนของงานวิจัยต่างประเทศ Resnick, Bearman, Blum, Bauman, Harris, Jones, Tabor, Beuhring, Sieving, Shew, Ireland, Bearinger และ Udry (1997) ศึกษาความสัมพันธ์ระหว่างสิ่งแวดล้อมทางสังคม ได้แก่ ครอบครัว โรงเรียน ต่อการเกิดพฤติกรรมเสี่ยงด้านสุขภาพของวัยรุ่น พบว่า การแสดงออกถึงความผูกพันในครอบครัว เป็นกลไกสำคัญในการลดความเสี่ยงด้านสุขภาพของวัยรุ่นในเรื่องที่เกี่ยวข้องกับ สุขภาพจิต การใช้ความรุนแรง การใช้สารเสพติด และปัญหาพฤติกรรมทางเพศ โดยในเรื่องของพฤติกรรมทางเพศ พบว่าวัยรุ่นที่มีความรู้สึกผูกพันกับครอบครัวมีแนวโน้มที่จะมีประสบการณ์ทางเพศช้ากว่าวัยรุ่นที่ไม่มีความผูกพันในครอบครัว ซึ่งสอดคล้องกับการศึกษาของ Bingham และ Lisa (1996) ที่พบว่า พฤติกรรมภายในครอบครัวของบิดา มารดา ที่ให้เวลากับสมาชิกทำให้สมาชิกมีความผูกพันที่ดีภายในครอบครัวและเกิดผลดีต่อพัฒนาการของวัยรุ่น การที่บิดา มารดา ไม่เอาใจใส่จะมีผลต่อการเกิดพฤติกรรมเสี่ยงของวัยรุ่น รวมทั้งแนวโน้มของวัยรุ่นที่มีเวลาอยู่กับครอบครัวที่มีทั้งบิดา มารดา จะมีเพศสัมพันธ์ช้ากว่าและมีคู่นอนน้อยกว่า วัยรุ่นที่ไม่ได้อยู่ในครอบครัวที่มีทั้งบิดา มารดา จากนั้นได้มีผู้ที่สนใจในการที่จะศึกษาการทำหน้าที่ของครอบครัวซึ่งโดยมากใช้ในทางด้านจิตวิทยาคลินิก มาเป็นตัวแปรหนึ่งในการศึกษาการมีเพศสัมพันธ์ในวัยรุ่น เช่น Paul, Fitzjohn, Herbison และ Dickson (2000) ได้นำปัจจัยในเรื่องการทำหน้าที่ของครอบครัวมาเป็นตัวแปรหนึ่งในการศึกษา พบว่า โครงสร้างของครอบครัวและการทำหน้าที่ของครอบครัวเป็นปัจจัยหนึ่งที่มีความสำคัญในการทำนายโอกาสการมีเพศสัมพันธ์ครั้งแรกในวัยรุ่นได้นอกจากนี้ Lammers, Ireland, Resnick และ Blum (2000) พบว่าวัยรุ่นที่ได้รับการเอาใจใส่ดูแลที่ดีจากบิดา มารดา มักจะมีการยับยั้งชั่งใจในเรื่องเพศสัมพันธ์ จะเห็นได้ว่าการเอาใจใส่ให้คำแนะนำจากบิดา มารดา จะสัมพันธ์กับโครงสร้างของครอบครัว และการที่ครอบครัวให้ความรักความอบอุ่น มีความใกล้ชิดกันระหว่างบิดา มารดา บุตร มีการสื่อสารที่ดีกันในครอบครัวที่ดี จะลดความเสี่ยงต่อการตั้งครรภ์ในวัยรุ่น รวมทั้งวัยรุ่นจะมีการชะลอการมีเพศสัมพันธ์ มีเพศสัมพันธ์ช้าลง และมีจำนวนคู่นอนลดลง และมีการใช้การคุมกำเนิดมากขึ้น (Miller, 2002) จากงานวิจัยที่ผู้วิจัยได้ทบทวนวรรณกรรมมา พอจะทำให้ทราบว่า การรับรู้การทำหน้าที่ภายในครอบครัวนั้นมีความสัมพันธ์เชิง

บวกกับการละเว้นการมีเพศสัมพันธ์ นั่นคือการที่วัยรุ่นมีการรับรู้การทำหน้าที่ของครอบครัวที่ดี โอกาสการจะเกิดพฤติกรรมการมีเพศสัมพันธ์ในวัยเรียนก็น่าจะลดลง

4. การรับรู้บรรทัดฐานในกลุ่มเพื่อน

เมื่อเด็กเจริญเติบโตขึ้น นอกจากครอบครัวที่ถือได้ว่าเป็นหน่วยพื้นฐานของเด็กที่จะหล่อหลอมและพัฒนาการด้านต่างๆ ของเด็กแล้ว อิทธิพลของกลุ่มเพื่อนก็มีความสัมพันธ์ ในการที่จะเชื่อมต่อระหว่างครอบครัวซึ่งปฏิบัติหน้าที่โดย บิดา มารดา ผู้ปกครอง กับอิทธิพลของกลุ่มเพื่อน ที่มีผลต่อพฤติกรรมของวัยรุ่น ดังในงานวิจัยของ Brown, Mounts, Lamborn และ Steinberg (1998)



ภาพที่ 2 อิทธิพลของกลุ่มเพื่อน ที่มีผลต่อพฤติกรรมของวัยรุ่น (Brown et al., 1998)

ในระยะของวัยรุ่น การรับรู้บรรทัดฐานในกลุ่มเพื่อนมีความสำคัญเป็นอย่างมาก เพราะเพื่อนจะมีอิทธิพลอย่างมากต่อการทำกิจกรรม หรือตัดสินใจใดๆ และมักเป็นแหล่งข้อมูลข่าวสารเกี่ยวกับเรื่องต่างๆ โดยเฉพาะอย่างยิ่งเรื่องเพศสัมพันธ์ โดยเพื่อนในกลุ่มเดียวกันมักจะมีลักษณะคล้ายๆ กัน และมีอายุรุ่นราวคราวเดียวกัน (Fisher & Fisher, 1992) ในเรื่องความหมายของบรรทัดฐานของวัยรุ่นนั้น ทศนีย์ ลิ้มมันจริง (2535) ได้ให้ความหมายของบรรทัดฐานของคนหนุ่มสาวว่า หมายถึงระบบต่างๆ ของการติดต่อและรูปแบบของพฤติกรรมที่แสดงออกมาในระหว่างวัยรุ่น และเป็นสิ่งที่ทำให้วัยรุ่นแตกต่างจากเด็กและผู้ใหญ่ สุชา จันทรเฒ (2536) ให้ความหมายของบรรทัดฐานพฤติกรรม (norm) หมายถึง พฤติกรรมที่กลุ่มคาดหวังให้สมาชิกประพฤติปฏิบัติให้เป็นไปในแนวทางเดียวกัน หรือสอดคล้องตามทำนองคลองธรรมของกลุ่ม ซึ่งอาจตั้งเป็นกฎเกณฑ์ (rules) ของพฤติกรรมรวมถึงค่านิยมของกลุ่ม (values) ด้วย โดยแบ่งมาตรฐานหรือบรรทัดฐานของพฤติกรรมออกเป็น 2 อย่าง คือ

1. มาตรฐานหรือบรรทัดฐานทางสังคม (Social norms) หมายถึง ค่านิยม และมาตรฐานของกลุ่ม ซึ่งนำมาใช้เป็นแบบแผนปฏิบัติของแต่ละคน

2. มาตรฐานหรือบรรทัดฐานทางวัฒนธรรม (Cultural norms) หมายถึง กฎเกณฑ์ของสังคมที่ยึดขนบธรรมเนียมประเพณี หรือมรดกทางวัฒนธรรม (Cultural heritage) มาเป็นเครื่องควบคุมพฤติกรรมของคนในกลุ่มด้วย และมรดกทางวัฒนธรรมจะมีผลต่อการพัฒนาบุคลิกภาพของคนภายในกลุ่ม โดยทั้งมาตรฐานหรือบรรทัดฐานทางสังคม และมาตรฐานหรือบรรทัดฐานทางวัฒนธรรมจะเป็นตัวกำหนดพฤติกรรมของคนโดยทั่ว ๆ ไป

ในส่วนของความสัมพันธ์ของกลุ่มเพื่อนในการทำให้บุคคลรู้ถึงบรรทัดฐานของสังคมนั้น สุกัตรา สุกภาพ (2521) ได้กล่าวว่า กลุ่มเพื่อนนั้นสอนให้เด็กเรียนรู้กฎเกณฑ์ต่างๆ จากการมีส่วนร่วมในการทำงานหรือกิจกรรมกลุ่ม รวมทั้งกลุ่มเพื่อนช่วยให้เด็กได้ทดลองข้อกำหนด หรือกฎเกณฑ์ของผู้ใหญ่ และทำให้เด็กมีความกล้าที่จะทดลองขัดแย้งข้อกำหนดเหล่านั้น นอกจากนี้ กลุ่มเพื่อนอาจจะถ่ายทอดวิธีการ และค่านิยมที่ผู้ใหญ่ต้องการหรืออาจจะเป็นไปในทางขัดแย้ง ดังนั้น กลุ่มเพื่อนจึงช่วยให้บุคคลได้ทราบถึงบรรทัดฐานของสังคมอาจรวมถึงในเรื่องเพศด้วย

จากทฤษฎี การกระทำด้วยเหตุผล (Theory of reasoned action) ของ Ajzen และ Fishbein (1980) มีแนวคิดที่ว่า พฤติกรรมต่างๆ ของบุคคลอยู่ภายใต้การควบคุมของความตั้งใจที่จะทำพฤติกรรม ซึ่งความตั้งใจที่จะทำพฤติกรรมขึ้นอยู่กับปัจจัย 2 ประการ ได้แก่ เจตคติต่อการทำพฤติกรรม (Attitude toward the behavior) และการคล้อยตามกลุ่มอ้างอิง (Subjective norms) โดยการคล้อยตามกลุ่มอ้างอิงนั้น แบ่งออกเป็น 2 องค์ประกอบ คือความเชื่อเกี่ยวกับความคาดหวังของบุคคลต่างๆ ในกลุ่มอ้างอิงต่อการกระทำพฤติกรรม (normative belief) และแรงจูงใจที่บุคคลจะปฏิบัติตามพฤติกรรมตามความคาดหวังของกลุ่มอ้างอิงที่มีความสำคัญต่อตน (motivation to comply) จะเห็นว่า การคล้อยตามกลุ่มอ้างอิงเกี่ยวกับการกระทำพฤติกรรมจึงถูกกำหนดโดยความเชื่อของบุคคลที่ว่า กลุ่มอ้างอิงที่มีความสำคัญต่อตน คิดว่าตนนั้นสมควรหรือไม่ที่จะกระทำพฤติกรรม กับแรงจูงใจที่จะปฏิบัติตามความคาดหวังของกลุ่มอ้างอิงที่มีความสำคัญต่อตน นั่นคือ วัยรุ่นจะรับรู้อิทธิพลของกลุ่มเพื่อนที่สนับสนุนให้กระทำพฤติกรรมใด และกลุ่มเพื่อนเห็นสมควรที่จะให้เขากระทำพฤติกรรมนั้นๆ ในทางตรงกันข้าม หากวัยรุ่นเชื่อว่ากลุ่มเพื่อนไม่สนับสนุนให้เขากระทำพฤติกรรมใด วัยรุ่นก็จะรับรู้ถึงอิทธิพลของเพื่อนสนิทว่าเห็นควรให้หลีกเลี่ยงจากการกระทำพฤติกรรมนั้น จากแนวคิดที่กล่าวมา จึงอาจสรุปได้ว่า การรับรู้บรรทัดฐานกลุ่มเพื่อนของงานวิจัยนี้ หมายถึงความเชื่อของวัยรุ่นที่เกี่ยวกับความคาดหวังของกลุ่มเพื่อนที่มีต่อการกระทำพฤติกรรม และแรงจูงใจที่วัยรุ่นจะกระทำพฤติกรรมตามความคาดหวังของเพื่อนในกลุ่มที่มีความสำคัญต่อตน

จากการทบทวนวรรณกรรม พบว่านักวิจัยทั้งในและต่างประเทศได้สนใจที่จะศึกษาความสัมพันธ์ระหว่างการรับรู้บรรทัดฐานกลุ่มเพื่อนกับพฤติกรรมทางเพศ พฤติกรรมเสี่ยงทางเพศ

และพฤติกรรมเสี่ยงทางสุขภาพอื่นๆ ของวัยรุ่น สำหรับในประเทศไทย จันทร์แรม ทองศิริ (2539) ศึกษาเรื่อง พฤติกรรมเสี่ยงทางเพศของวัยรุ่นในอำเภอเมือง จังหวัดน่าน โดยกลุ่มตัวอย่างเป็น นักเรียนชั้นมัธยมศึกษาตอนปลาย จาก 2 โรงเรียน พบว่า ในกลุ่มนักเรียนที่เคยมีเพศสัมพันธ์ ร้อยละ 95 ระบุว่าได้รับอิทธิพลจากกลุ่มเพื่อนทำให้เกิดมีพฤติกรรมดังกล่าว เช่นเดียวกันกับงานวิจัยของ ปวีณา สายสูง (2541) ได้ทำการศึกษาพฤติกรรมเสี่ยงทางเพศของนักเรียนระดับอาชีวศึกษาใน จังหวัดน่าน พบว่า กลุ่มตัวอย่างมากกว่าครึ่งหนึ่งได้รับการชักจูงจากกลุ่มเพื่อนให้เข้าไปเที่ยวสถาน เริงรมย์ และยังพบอีกว่า กลุ่มตัวอย่างที่ได้รับการชักจูงจากเพื่อนจะมีสัดส่วนของการมีพฤติกรรม เสี่ยงทางเพศสูงกว่า กลุ่มที่ไม่ได้รับการชักจูงจากเพื่อน อีกทั้งจากการศึกษาในเรื่องปัจจัยที่มี ความสัมพันธ์กับพฤติกรรมป้องกันการติดเชื้อเอดส์ ของนักเรียนมัธยมศึกษาตอนปลายสาย สามัญและสายอาชีพในเขตอำเภอเมือง จังหวัดอุดรธานี พบว่า พฤติกรรมเสี่ยงของเพื่อนสนิทที่มี ความสัมพันธ์กับพฤติกรรมป้องกันการติดเชื้อติดต่อทางเพศสัมพันธ์รวมทั้ง โรคเอดส์ (กุลยา สุร่ายพรหม, 2538) จากนั้นพูนสุข ช้วยทอง และคณะ (2542) ศึกษาประสบการณ์ทางเพศ สิ่ง กระตุ้นทางเพศ และการใช้เวลาว่างของเยาวชนชายและหญิงในวิทยาลัยเทคนิค พบว่าร้อยละ 51.5 ของกลุ่มตัวอย่างที่เคยมีเพศสัมพันธ์ ระบุว่าการที่ตนมีเพศสัมพันธ์เกิดมาจากแรงยุ ของเพื่อน และ จากการศึกษารวบรวมของ ระวีวรรณ ดนัยดุชฎิกุล (2547) เรื่องปัจจัยที่มีความสัมพันธ์กับการละเว้น เพศสัมพันธ์ ของวัยรุ่นหญิงตอนปลาย ในเขตกรุงเทพมหานคร พบว่าการที่วัยรุ่นมีจำนวนเพื่อนสนิท ที่เคยมีเพศสัมพันธ์เพิ่มขึ้น โอกาสที่วัยรุ่นจะมีเพศสัมพันธ์ก็จะเพิ่มขึ้นด้วย ในงานวิจัยใน ต่างประเทศก็มีการศึกษาในเรื่องการรับรู้บรรทัดฐานกลุ่มเพื่อน (perceived peer norms) กับ พฤติกรรมการมีเพศสัมพันธ์ในวัยรุ่นเช่นกัน อาทิ Santelli et al. (2004) ศึกษาปัจจัยทางจิตสังคมใน การทำนายโอกาสของการมีเพศสัมพันธ์ในนักเรียน เกรด 7, 8 พบว่า ตัวแปรการรับรู้บรรทัดฐานกลุ่ม เพื่อนนั้น เป็นตัวแปรหนึ่งที่เกี่ยวข้องกับการละเว้นการมีเพศสัมพันธ์และสามารถทำนายโอกาสการ เกิดการมีเพศสัมพันธ์ได้

จากงานวิจัยข้างต้นจะเห็นได้ว่ากลุ่มอ้างอิงที่มีความสำคัญต่อบุคคลต่อการยินยอมให้มี เพศสัมพันธ์ก่อนสมรสได้แก่กลุ่มเพื่อน โดยเฉพาะอย่างยิ่งถ้าเป็นเพื่อนสนิทที่ยินยอมให้มี ความสัมพันธ์ทางเพศสูงจะมีแนวโน้มให้บุคคลมีการยินยอมให้มีเพศสัมพันธ์สูงด้วยเนื่องจากวัยรุ่น ได้ใช้เวลาส่วนใหญ่อยู่กับเพื่อนๆ มากกว่า บิดา มารดา ซึ่งบางครั้งบรรทัดฐานและแบบพฤติกรรม ของกลุ่มอาจจะไม่ปฏิบัติตามบรรทัดฐานของสังคม แต่การที่บุคคลต้องมีการปฏิสัมพันธ์ระหว่าง สมาชิกในกลุ่มเพื่อนอย่างใกล้ชิด ยาวนานก็ทำให้บุคคลนั้นยึดบรรทัดฐานของกลุ่มมาเป็นแบบอย่าง (พรทิพย์ วงศ์เพชรสง่า, 2529) และอาจสรุปได้ว่ากลุ่มเพื่อนนั้นมีอิทธิพลต่อวัยรุ่นในการปฏิบัติ พฤติกรรมทางเพศ

5. การรับรู้ความภูมิใจในตนเอง

ความรู้สึกภูมิใจในตนเอง นับว่าเป็นปัจจัยที่อยู่ภายในตนเอง มีความสำคัญต่อบุคคลในการที่จะเผชิญกับเหตุการณ์ต่างๆ ในชีวิตประจำวัน Rosenberg (1965) ได้ให้ความหมายของความภูมิใจในตนเอง ว่าเป็นทัศนคติของบุคคลเกี่ยวกับความพอใจ และไม่พอใจในตนเอง การยอมรับนับถือ และคิดว่าตนเองมีค่า นอกจากนี้ ความรู้สึกภูมิใจในตนเอง ยังหมายถึงทัศนคติของบุคคลที่มีต่อตนเองรักตนเอง การยอมรับตนเอง การรู้สึกว่าคุณมีความสามารถ (อ้างถึงใน จารุวรรณ ชูปวา, 2541)

Coopersmith (1981) ให้คำนิยามความรู้สึกภูมิใจในตนเอง ว่าเป็นทัศนคติที่แสดงออกของบุคคลถึงควมมีคุณค่าในตนเอง เป็นประสบการณ์ส่วนตัวที่แต่ละคนถ่ายทอดสู่บุคคลอื่นโดยการรายงานทางคำพูดและพฤติกรรมที่แสดงออกอย่างเปิดเผย นักทฤษฎีที่มีชื่อเสียงอีกท่านหนึ่งคือ

Bandura (1986) ได้ให้ความหมายของความภูมิใจในตนเองว่าเป็นการประเมินตนเองว่าเป็นคนอย่างไร ถ้าบุคคลแสดงความภาคภูมิใจในตนเองจะเป็นผู้ที่มีความภูมิใจในตนเองสูง ในทางตรงข้ามหากบุคคลรู้สึกว่าคุณไร้ค่า บุคคลนั้นจะเป็นผู้ที่มีความภูมิใจในตนเองต่ำ

กระบวนการของความภูมิใจในตนเองจะเกิดจากการมีปฏิสัมพันธ์ระหว่างบุคคลกับสังคม สิ่งแวดล้อมรอบตัวเป็นการเรียนรู้ตลอดชีวิต โดยจะพัฒนาตั้งแต่วัยเด็ก เกิดขึ้นอย่างต่อเนื่องและปัจจัยที่เกี่ยวข้องกับการพัฒนาความภูมิใจในตนเองจะประกอบด้วยการมีปฏิสัมพันธ์กับบุคคลที่มีความสำคัญในชีวิต ความคาดหวังในบทบาทของสังคม พัฒนาการด้านจิตสังคมและรูปแบบของการปรับตัว (Watson & Bell, 1990)

งานวิจัยที่เกี่ยวข้องในเรื่องความภูมิใจในตนเองกับเพศสัมพันธ์ Chilman (1979) พบว่าการมีความภูมิใจในตนเองต่ำจะมีความสัมพันธ์กับการมีเพศสัมพันธ์ครั้งแรก โดยในงานวิจัยนี้ศึกษาเฉพาะเพศหญิงเท่านั้น ซึ่งในงานวิจัยของ Flick (1986) กลับพบว่าการมีความรู้สึกภูมิใจในตนเองที่สูงสัมพันธ์กับการมีเพศสัมพันธ์ในเพศชาย Hayes และ Fors (1990) พบว่าระดับการรับรู้การภูมิใจในตนเองต่ำมักจะเกี่ยวข้องกับความสัมพันธ์ทางเพศก่อนการสมรสของวัยรุ่นและมีแนวโน้มเกี่ยวข้องกับการตั้งครรภ์ในวัยรุ่นมากกว่าปัจจัยอื่นๆ และพบว่าเมื่อระดับความภูมิใจในตนเองลดลง ทัศนคติและพฤติกรรมทางเพศของวัยรุ่นจะเป็นแบบยินยอมมากขึ้น ผลจากการศึกษาชี้ว่าวัยรุ่นที่ตั้งครรภ์มักมีลักษณะเป็นนักเรียนที่ไม่ค่อยสนใจ มีความภูมิใจในตนเองต่ำ ขาดทักษะพื้นฐานต้องการความรักหรือต้องการให้ความรัก และมาจากครอบครัวที่ทำหน้าที่ในครอบครัวที่ไม่ดีนัก โดย Friedman (1989) ยังได้เสนอแนะว่าสภาวะแวดล้อมที่ไม่เหมาะสมกับการที่วัยรุ่นขาดการรับรู้ความภูมิใจในตนเอง ส่งผลให้เกิดพฤติกรรมที่เป็นอันตรายต่อสุขภาพซึ่งมีโอกาสเกิดขึ้นมาก หรือการมีเพศสัมพันธ์ก่อนวัยอันสมควร รวมทั้งการขาดการป้องกันทำให้เกิดการตั้งครรภ์ที่ไม่พึงประสงค์และ

การเกิดโรคติดต่อทางเพศสัมพันธ์ นอกจากนี้ Whitbeck, Yoder, Hoyt และ Conger (1999) พบว่า การมีความรู้สึกภูมิใจในตนเองในระดับที่สูง สัมพันธ์กับการมีเพศสัมพันธ์ครั้งแรกในกลุ่มวัยรุ่นที่ ศึกษาอยู่เกรด 8 ถึง เกรด 10 ซึ่งเป็นไปในลักษณะเดียวกับงานวิจัยของ Paul, Fitzjohn, Herbison และ Dickson (2000) ที่พบว่า หญิงที่มีการรับรู้ความภูมิใจในตนเองที่สูงจะทำนายได้ถึงโอกาสที่จะ มีเพศสัมพันธ์ครั้งแรก ซึ่งเป็นที่น่าสังเกตว่าผลนั้นตรงกัน ก็มีนักวิจัยได้ให้ความเห็นว่าเป็นผล ทางอ้อมมาจากการที่สังคมมีการยอมรับการมีเพศสัมพันธ์ทำให้คลายตามกลุ่มสังคม รวมทั้งการที่ บุคคลนั้นรับรู้ว่าการมีเพศสัมพันธ์นั้นเป็นประโยชน์หรือเป็นข้อได้เปรียบมากกว่าจะเป็นโทษก็เป็นได้

ส่วนงานวิจัยในประเทศนั้นมีน้อย และงานวิจัยที่มีอยู่จะศึกษาเรื่องความภูมิใจในตนเองกับ พฤติกรรมเสี่ยง หรือพฤติกรรมการป้องกันโรคเอดส์ เช่นในการศึกษาของ พูนสุข ช่วยทอง, เจตน์ สันติ แดงสุวรรณและอนงค์นาฏ เหลี่ยมสมบัติ (2541) วิจัยเชิงสำรวจภาคตัดขวาง ศึกษาความ แตกต่างของความภูมิใจในตนเอง การเผชิญปัญหากับการปฏิบัติตัวเพื่อป้องกันการเกิดโรคเอดส์ ของนักศึกษาวิทยาลัยเทคนิค กลุ่มตัวอย่างจำนวน 667 คน พบว่านักศึกษาที่มีความภูมิใจในตนเอง สูงและมีการเผชิญปัญหาในระดับที่ดีจะมีพฤติกรรมการปฏิบัติตัวเพื่อป้องกันการติดโรคเอดส์ได้ดี และกลุ่มตัวอย่างที่มีการภูมิใจในตนเองที่แตกต่างกันก็จะมีการปฏิบัติตัวเพื่อป้องกันการติดเชื้อ เอดส์แตกต่างกันอย่างมีนัยสำคัญทางสถิติ เนื่องจากผลงานวิจัยที่เกี่ยวข้องกับความภูมิใจในตนเอง กับพฤติกรรมทางเพศ ค่อนข้างน้อย และจากงานวิจัยที่สืบค้นมานั้นพบว่ามีความสัมพันธ์กัน ดังนั้น ความรู้สึกภูมิใจในตนเองจึงน่าจะเป็นตัวแปรตัวหนึ่งที่น่าจะมีความสัมพันธ์กับพฤติกรรมการมี เพศสัมพันธ์ของวัยรุ่น

6. การแสวงหาความตื่นเต้นเร้าใจในสัมผัส

พฤติกรรมที่เป็นปัญหาในเด็กและวัยรุ่นในปัจจุบันนั้นมีหลายประการ อาทิเช่นการเสพสิ่งเสพติด การเล่นเกมพนัน โดยหนึ่งในปัญหาที่สำคัญก็คือการมีเพศสัมพันธ์ก่อนวัยอันควร ซึ่งเป็นสิ่งที่แปลกใหม่ น่าทดลอง โดยธรรมชาติของวัยรุ่นก็ชอบที่จะทดลองชอบสิ่งใหม่ๆ และตอบสนองต่อความต้องการให้ถึงขีดสุด วัยรุ่นยังเต็มไปด้วยความเป็นตัวของตัวเองที่สูง การกระทำที่แสดงออกมาจึงเต็มไปด้วยความเชื่อมั่นว่าเป็นสิ่งที่ถูก โดยที่จริงวัยรุ่นยังขาดประสบการณ์และการเรียนรู้ต่อการเผชิญหน้าต่อความเสี่ยงนั้นๆ (Elkind, 1967) ซึ่งความรู้สึกแสวงหาสิ่งที่น่าตื่นเต้น และเร้าใจก็เป็นลักษณะหนึ่งของวัยรุ่น โดยในงานวิจัยนี้จะใช้คำว่า การแสวงหาความตื่นเต้นเร้าใจในสัมผัส (Sensation Seeking)

Zuckerman (1979) ให้ความหมายของการแสวงหาความตื่นเต้นเร้าใจในสัมผัส (Sensation Seeking) ว่าเป็นลักษณะของความต้องการความแปลกใหม่ ความแตกต่าง ประสบการณ์ความรู้สึกตื่นเต้นและการยินดีที่จะแสดงออกในกิจกรรมที่ทำให้เกิดความเสี่ยงทั้งต่อตนเองและบุคคลอื่น ทั้งนี้ความสุขทางสัมผัส (sensation) มีความแตกต่างจากความสุขจากการกระตุ้นเร้า (stimulation) ที่ความสุขทางสัมผัส เป็นสิ่งที่เกิดขึ้นภายในตัวบุคคลซึ่งเกิดจากสิ่งเร้าภายนอก ดังนั้นบุคคลที่มีการแสวงหาความตื่นเต้นเร้าใจในสัมผัสสูงจึงเลือกสิ่งเร้าภายนอกที่จะช่วยกระตุ้นให้เกิดความรู้สึกภายในให้ได้มากที่สุด โดย Pfefferbaum และ Wood (1994) กล่าวถึงการแสวงหาความตื่นเต้นเร้าใจในสัมผัส นั้นประกอบไปด้วยพฤติกรรมที่ชอบเสี่ยงอันตราย (risk taking) ขาดการไตร่ตรองและยังคิด โดยมีเหตุผลสำคัญของการกระทำพฤติกรรมดังกล่าวเพียงเพื่อความสนุกตื่นเต้นเร้าใจ ฉะนั้นโดยคำจำกัดความของ Sensation หมายถึงผลจากการได้รับสิ่งกระตุ้นจากสิ่งเร้าภายนอก เป็นความรู้สึกที่แปลกใหม่ น่าตื่นเต้นที่ต่างจากระดับของเกณฑ์ปกติ ได้แก่ การลองเสพสิ่งเสพติด การทำกิจกรรมที่เสี่ยงต่อการเกิดอันตราย เช่น การขับรถแข่ง การดำน้ำลึก เป็นต้น นอกจากนี้ยังรวมถึงการมีรสนิยมในความแปลกใหม่ของงานศิลปะ ดนตรี การแต่งตัว ซึ่งสิ่งต่างๆ เหล่านี้จะขึ้นอยู่กับประสาทในการรับสัมผัส และสิ่งเร้าที่เป็นตัวกระตุ้นและผลักดันให้เกิด ส่วนคำว่า Seeking หมายถึง ลักษณะที่ถูกแสดงออกมาโดยการค้นหาแม้ว่าจะมีข้อจำกัดตามรูปแบบของสิ่งแวดล้อมและสังคมก็ตาม (ประธาน รัชตจำรุณ, 2544) พฤติกรรมต่างๆ ที่เกิดขึ้นเนื่องมาจากผลของการมีความรู้สึกแสวงหาสิ่งตื่นเต้นเร้าใจในระดับสูงนั้นมีพื้นฐานอยู่กับสิ่งที่มีมากระตุ้นร่างกายและสร้างความตื่นเต้น แปลกใหม่ ทำทนายให้กับจิตใจเช่น การปีนเขา การเล่นเกมออนไลน์แบบไม่มีเครื่องยนต์ การมีเพศสัมพันธ์ รวมทั้งพฤติกรรมที่อยู่นอกเหนือกฎหมาย เช่น การขับรถแข่งบนทางหลวง การเมาสุราขณะขับรถ การขโมยทรัพย์สิน การทำร้ายร่างกายผู้อื่น เป็นต้น (Jeffrey, 2001) หรือแม้แต่กระทั่งคนที่ไม่สามารถทนอยู่กับความเจียบสงบได้ นั้นเกิดจากคุณลักษณะ (Trait)

ประการหนึ่งที่มีอยู่ในมนุษย์ ซึ่งแต่ละคนจะมีคุณลักษณะดังกล่าวมาน้อยต่างกัน Zuckerman (1991) ได้สรุปไว้ในงานของเขาว่า บุคคลที่มีคุณลักษณะของการแสวงหาความตื่นเต้นเร้าใจในสัมพันธ์ที่สูง จะมีการเปิดรับในเรื่องการมีเพศสัมพันธ์ และมีจำนวนคู่อองการมีเพศสัมพันธ์ รวมทั้งประสบการณ์ทางเพศที่หลากหลายมากกว่าผู้ที่มีการแสวงหาความตื่นเต้นเร้าใจในสัมพันธ์ที่ต่ำกว่า และจากการศึกษาพบว่าวัยรุ่นเป็นวัยที่ชอบความเสี่ยงและแสวงหาสิ่งตื่นเต้นเร้าใจในสัมพันธ์มากกว่าผู้ใหญ่ เนื่องจากวัยรุ่นจะมองเห็นถึงผลดีมากกว่าผลเสียของความท้าทายที่จะเกิดตามมา ส่วนในวัยผู้ใหญ่จะมีความมั่นคงทางความคิดมากกว่าทำให้มองเห็นผลเสียได้มากกว่าผลดี (ประธาน รัชตจำรุณ, 2544) ในงานของ Irwin (1996) ยังพบว่าวัยรุ่นมักมีพฤติกรรมการมีเพศสัมพันธ์ที่เสี่ยงต่อการตั้งครรภ์และการเกิดโรคติดต่อ เนื่องจาก ขาดการป้องกัน และหลีกเลี่ยงการใช้ถุงยางอนามัย นอกจากนี้ Farley (1991) พบว่าวัยรุ่นที่มีคุณลักษณะของการแสวงหาความตื่นเต้นเร้าใจในสัมพันธ์ที่สูง จะเริ่มมีเพศสัมพันธ์ ครั้งแรกเฉลี่ย 1 ปี ล่วงหน้าก่อนวัยรุ่นโดยทั่วๆ ไป และยังรายงานถึงการมีคู่ออน รวมทั้งประสบการณ์ที่หลากหลายทางเพศ ซึ่ง Arnett (1994) ยังได้ศึกษาความสัมพันธ์ของการแสวงหาความตื่นเต้นเร้าใจในสัมพันธ์กับพฤติกรรมเสี่ยงต่างๆ ของวัยรุ่น อายุ 16-18 ปี ที่กำลังศึกษาอยู่ระดับชั้น High school พบว่า การแสวงหาความตื่นเต้นเร้าใจในสัมพันธ์มีความสัมพันธ์กับพฤติกรรมการมีเพศสัมพันธ์ของวัยรุ่นและยังพบว่าคะแนนเพศชายจะสูงกว่าเพศหญิง อย่างมีนัยสำคัญทางสถิติด้วย

จากงานวิจัยข้างต้น อาจพอสรุปได้ว่าวัยรุ่นที่มีระดับของการแสวงหาความตื่นเต้นเร้าใจในสัมพันธ์ที่สูงน่าจะมีความเกี่ยวข้องกับพฤติกรรมการมีเพศสัมพันธ์ที่สูงกว่าผู้ที่มีการแสวงหาความตื่นเต้นเร้าใจในสัมพันธ์ที่ต่ำกว่า

7. เจตคติต่อการมีเพศสัมพันธ์ในวัยรุ่น

เจตคติในเรื่องเพศของเด็กวัยรุ่นนับเป็นสิ่งสำคัญประการหนึ่งที่จะนำไปสู่การแสดงออกของพฤติกรรมทางเพศของเด็กวัยรุ่น นั่นคือ พฤติกรรมทางเพศจะเป็นผลมาจากเจตคติในเรื่องเพศของบุคคล ซึ่งได้รับการอบรมเลี้ยงดูมาจากครอบครัว ได้รับมาลักษณะใดก็จะส่งผลไปถึงการมีพฤติกรรมทางเพศด้วย (วรัญญู กุลติลก, 2541) Anastasi (1976) ได้ให้ความหมายของเจตคติว่าเป็นความโน้มเอียงที่แสดงออกในทางชอบหรือไม่ชอบสิ่งต่างๆ เจตคติไม่สามารถสังเกตได้โดยตรง แต่อ้างอิงได้จากพฤติกรรมภายนอกที่แสดงออกมาทางภาษา และไม่ใช้ภาษา

Triandis (1971) ให้ความหมายของเจตคติว่า เป็นความรู้สึกนึกคิด ความเชื่อ ความเห็นที่มีต่อสิ่งใดสิ่งหนึ่งภายหลังที่ได้รับประสบการณ์หรืออิทธิพลจากเรื่องนั้นๆ มาแล้ว และเป็นสิ่งจูงใจให้บุคคลแสดงพฤติกรรมต่างๆ ต่อเรื่องนั้นๆ

องค์ประกอบของเจตคติ (Triandis, 1971) ประกอบด้วย 3 องค์ประกอบดังนี้

1. องค์ประกอบด้านพุทธิปัญญา (The cognitive component) คือการที่สมองของบุคคลรับรู้และวินิจฉัยข้อมูลต่างๆ ที่ได้รับ ทำให้เกิดเจตคติซึ่งแสดงออกในแนวคิดที่ว่า อะไรถูก อะไรผิด ดี หรือ ไม่ดี น่าชมเชยหรือไม่น่าชื่นชม ซึ่งเป็นความเชื่อที่ได้ประเมินค่าแล้ว รวมทั้งความเชื่อของบุคคลว่าควรจะมีปฏิกิริยาตอบโต้ที่เหมาะสมอย่างไรต่อเป้าหมายเจตคติ

2. องค์ประกอบด้านความรู้สึก (The affective component) เป็นลักษณะทางอารมณ์ของบุคคลต่อเป้าหมายเจตคตินั้น หากบุคคลมีความคิดในทางที่ดีต่อสิ่งใดก็จะมีความรู้สึกที่ดีต่อสิ่งนั้น เจตคติจะออกมาในรูปของความรู้สึกชอบหรือไม่ชอบ พอใจหรือไม่

3. องค์ประกอบทางด้านพฤติกรรม (The behavioral component) คือความพร้อมที่จะกระทำหรือตอบสนอง ซึ่งเป็นผลเนื่องจากความคิด ความรู้สึกของบุคคลที่จะแสดงออก ในรูปของการยอมรับหรือปฏิเสธ การเข้าหาหรือการถอยหนี

นอกจากนี้ Rosenberg (1960) มีความเห็นว่าเจตคติที่มีต่อเรื่องใดเรื่องหนึ่ง เป็นภาพรวมที่เกิดจากอารมณ์ความรู้สึกและปัญญาความรู้ นั่นคือประกอบด้วย 2 องค์ประกอบ คือ ความรู้สึกของบุคคลที่มีต่อเรื่องใดเรื่องหนึ่ง และความเชื่อของบุคคลต่อเรื่องนั้นๆ ว่าจะส่งเสริมหรือขัดขวางต่อค่านิยมอื่นๆ ของบุคคลหรือไม่ ซึ่งก็มีความใกล้เคียงกับแนวคิดของ Triandis (1971) เพียงแต่องค์ประกอบจะลดลงเหลือเพียง 2 องค์ประกอบเท่านั้น

เจตคติเป็นสิ่งที่เกิดจากการเรียนรู้ จากแหล่งเจตคติ (Source of attitude) ซึ่งในทางปฏิบัติ นั้นมนุษย์ไม่สามารถที่จะมีความสามารถในการคิดโดยไม่มีเจตคติได้ (Baron & Byrne, 1988) โดยแหล่งเจตคติสำคัญของบุคคลมีอยู่หลากหลาย Rensis (1967, อ้างในชินนินทร์ ต่วนชะเฒ, 2541) ได้กล่าวถึงแหล่งที่ทำให้บุคคลเกิดเจตคติที่สำคัญดังนี้

1. ประสบการณ์เฉพาะอย่าง (Specific Experience) การที่บุคคลจะเกิดเจตคติต่อสิ่งใด สิ่งหนึ่งนั้น บุคคลเองจะต้องเคยได้มีประสบการณ์เฉพาะอย่างต่อสิ่งใดสิ่งนั้น ไปในทางดี หรือไม่ดีมาก่อน

2. การติดต่อสื่อสารจากบุคคลอื่น (Communication from others) การได้รับการติดต่อสื่อสารจากบุคคลอื่น จะทำให้เกิดเจตคติต่อการรับรู้ข่าวสารจากบุคคลอื่นได้

3. การเลียนแบบผู้อื่นทำให้เกิดเจตคติตามผู้นั้น (Models)

4. ความเกี่ยวข้องกับสถาบัน (Institutional Factors) เจตคติของบุคคลหลายอย่างเกิดขึ้นเนื่องจากความเกี่ยวข้องกับสถาบัน เช่น โรงเรียน วัด หน่วยงานต่างๆ ซึ่งสถาบันเหล่านี้จะสนับสนุนให้คนเกิดเจตคติบางอย่างขึ้นมาได้

นักจิตวิทยาวัดเจตคติอยู่ 2 ลักษณะคือ

1. ทิศทาง (Direction) หมายถึง การประเมินค่าการรู้ ความรู้สึก และการพร้อมกระทำในด้านที่เป็นบวกหรือลบ ซึ่งหมายถึงดี หรือเลว เช่น เกี่ยวกับองค์ประกอบทางความรู้ ก็สามารถวัดได้ว่าบุคคลมีความรู้ในประเด็นที่ต้องการวัด ในทางที่ดีหรือเลว ส่วนองค์ประกอบทางความรู้สึก ก็สามารถวัดได้ว่า บุคคลมีความรู้สึกต่อสิ่งนั้นไปในทางบวกหรือลบ คือไปในทางชอบ พอใจ หรือไม่ชอบ ส่วนในเรื่องที่เกี่ยวกับองค์ประกอบความพร้อมกระทำ ก็สามารถวัดได้ว่า บุคคลพร้อมที่จะกระทำต่อสิ่งนั้นในทางบวกหรือลบ

2. ปริมาณ (Magnitude) หมายถึง ความเข้มข้นหรือปริมาณความรุนแรงของเจตคติไปในทิศทางบวกหรือลบ นั่นคือบุคคลอาจมีเจตคติต่อสิ่งหนึ่งอย่างรุนแรงและต่ออีกสิ่งหนึ่งเพียงเบาบาง ทั้งนี้ย่อมขึ้นอยู่กับความสำคัญของสิ่งนั้น

ดังที่ได้กล่าวมาข้างต้นอาจจะสรุปได้ว่าเจตคตินั้นเป็นไปเพื่อการทำนายพฤติกรรมและวางแผนทางการป้องกันแก้ไขพฤติกรรมนั้นๆ อันเนื่องมาจากเจตคติต่อสิ่งใดสิ่งหนึ่งของบุคคลย่อมเป็นเครื่องแสดงว่าบุคคลมีความรู้เป็นไปในทางที่ดีหรือไม่ดีเกี่ยวกับสิ่งนั้นมากน้อยเพียงใดและมีความรู้สึกชอบหรือไม่ชอบสิ่งนั้นเพียงใด รวมทั้งเจตคติของบุคคลต่อสิ่งนั้นยังเป็นเครื่องทำนายว่าบุคคลนั้นจะมีการกระทำต่อสิ่งนั้นไปในทิศทางใด ซึ่งจะเป็นแนวทางให้ผู้อื่นปฏิบัติต่อบุคคลนั้นได้อย่างถูกต้อง และอาจเป็นแนวทางให้ผู้อื่นสามารถควบคุมพฤติกรรมของบุคคลนั้นด้วย

จากการศึกษาที่ผ่านมา ในเรื่องเจตคติต่อการมีเพศสัมพันธ์ในวัยรุ่นนั้น จุฬารัตน์ หัวหาญ (2539) พบว่า นักเรียนชายกว่าครึ่งหนึ่ง มีเจตคติเป็นกลางต่อการมีเพศสัมพันธ์ โดยร้อยละ 28.1 เห็นด้วยว่า การมีเพศสัมพันธ์ถือเป็นการแสวงหาความสุขร่วมกัน ร้อยละ 47.9 ไม่เห็นด้วย ซึ่งสอดคล้องกับการศึกษาของ ขวัญชนก ศิริวัฒนกาญจน์ (2541) เรื่องพฤติกรรมทางเพศและปัจจัยที่สามารถทำนายการมีเพศสัมพันธ์ของเยาวชนหญิงโสด สังกัดศูนย์การศึกษานอกโรงเรียน ร้อยละ 15.7 เห็นว่าไม่ใช่เรื่องเสียหาย อีกร้อยละ 72.3 มีความเห็นเป็นกลาง มีเพียง ร้อยละ 12.0 ที่เห็นว่า

เป็นสิ่งไม่เหมาะสม เช่นเดียวกับงานวิจัยของ อรวรรณ สังขรักษ์ (2539) ในเรื่อง ความรู้ เจตคติ และการปฏิบัติเกี่ยวกับเรื่องเพศของนักเรียนมัธยมศึกษาตอนปลาย จังหวัดสุพรรณบุรี พบว่ากลุ่มตัวอย่างส่วนใหญ่ ร้อยละ 52.9 เห็นว่าการมีเพศสัมพันธ์ในวัยเรียนไม่ใช่เรื่องเสียหาย และสัดส่วนของกลุ่มตัวอย่างที่เคยมีเพศสัมพันธ์ก็จะมีเจตคติทางบวกกับการมีเพศสัมพันธ์ในวัยเรียน ซึ่งในการศึกษาของ จันทรแรม ทองศิริ (2539) เรื่องพฤติกรรมเสี่ยงทางเพศของวัยรุ่นใน อำเภอเมือง จังหวัดน่าน พบว่าร้อยละ 54.5 ไม่เห็นด้วยกับการมีเพศสัมพันธ์ในวัยเรียน มีเพียงร้อยละ 24.4 ที่เห็นด้วย ซึ่งสัดส่วนของผู้ที่เคยมีความสัมพันธ์ทางเพศก็น้อยกว่ากลุ่มงานวิจัยข้างต้น แต่สิ่งที่สอดคล้องกันคือกลุ่มตัวอย่างที่ไม่เคยมีเพศสัมพันธ์ส่วนใหญ่มีเจตคติที่ตรงข้ามกับกลุ่มที่เคยมีเพศสัมพันธ์ และมองเป็นเรื่องเสียหายยอมรับไม่ได้ ซึ่งการที่มีมุมมองในเรื่องเพศที่แตกต่างกันนั้น ทำให้ผลของการแสดงออกของพฤติกรรมทางเพศของบุคคลต่างกัน จนมาถึงในงานวิจัยของ ระวีวรรณ ดนัยดุขฎีกุล (2547) พบว่า เมื่อวัยรุ่นมีเจตคติในเชิงบวกต่อการมีเพศสัมพันธ์ โอกาสที่วัยรุ่นจะมีเพศสัมพันธ์ก็เพิ่มขึ้นด้วย ซึ่งสอดคล้องกับงานวิจัยในต่างประเทศของ Silva และ Ross (2002) ที่ศึกษาเรื่องการประเมินโปรแกรมการเรียนเพศศึกษา ในกลุ่มตัวอย่างนักเรียนชายระดับ high school ประเทศชิลี พบว่าเจตคติทางบวกต่อการละเว้นการมีเพศสัมพันธ์ในวัยรุ่นเป็นตัวแปรสำคัญในการบ่งชี้ถึงการรายงานพฤติกรรมการมีเพศสัมพันธ์ที่น้อยลง เป็นการยืนยันว่าเจตคติต่อการมีเพศสัมพันธ์ในวัยเรียนนั้นเป็นตัวทำนายการมีเพศสัมพันธ์ และการละเว้นการมีเพศสัมพันธ์ในนักเรียนได้

งานวิจัยที่เกี่ยวข้อง

งานวิจัยที่เกี่ยวข้องกับพฤติกรรมทางเพศที่ผ่านมาในวัยรุ่นนั้น งานศึกษาวิจัยโดยมาก มุ่งเน้นไปที่พฤติกรรมเสี่ยง และความรู้ในเรื่องเพศศึกษา แต่ในเรื่องของการศึกษาถึงปัจจัยที่มีความสัมพันธ์กับพฤติกรรมการมีเพศสัมพันธ์นั้นปรากฏค่อนข้างน้อย อย่างไรก็ตามถึงแม้ว่าวัตถุประสงค์ในการศึกษานั้นจะแตกต่างกันไป แต่จุดมุ่งหมายนั้นล้วนต้องการที่จะทราบถึงความเปลี่ยนแปลง และธำรงรักษาสุขภาพทางเพศของวัยรุ่นให้เหมาะสมกับช่วงวัยและยุคสมัย

ประเด็นแรกที่ได้ทราบจากงานวิจัยที่ผ่านมา จะพบว่าวัยรุ่นในปัจจุบันมีแนวโน้มที่จะมีเพศสัมพันธ์เมื่ออายุน้อย โดยอายุที่มีเพศสัมพันธ์ครั้งแรกมีความแตกต่างกันระหว่างเพศชายและหญิง จากการศึกษาวิจัยเยาวชนระดับอุดมศึกษา เขตกรุงเทพมหานคร พบว่านักศึกษาสายอุดมศึกษา ร้อยละ 43 เคยมีเพศสัมพันธ์ โดยมีอายุเฉลี่ยของการมีเพศสัมพันธ์ครั้งแรกเท่ากับ 17.9 ปี และนักเรียนสายอาชีวศึกษา ร้อยละ 64.9 เคยมีเพศสัมพันธ์ โดยมีอายุเฉลี่ยของการมีเพศสัมพันธ์ครั้งแรกใกล้เคียงกับนักศึกษาสายอุดมศึกษา คือ 17.8 ปี (คันสนีย์ นัทธีศรี, 2536) การศึกษาของ ภิรพงษ์ ภิรมนัส (2537) ในกลุ่มนักศึกษาชายระดับปริญญาตรี จังหวัดขอนแก่น พบว่า ร้อยละ 58.2 เคยมีเพศสัมพันธ์ อายุเฉลี่ยของการมีเพศสัมพันธ์ครั้งแรก 17 ปี เช่นเดียวกับการศึกษาของ วิไลรัตน์ เสรีตระกูล (2538) ที่พบว่า อายุเฉลี่ยของการมีเพศสัมพันธ์ครั้งแรกคือ 17 ปี โดยนักศึกษาเพศชาย ร้อยละ 38.7 เคยมีเพศสัมพันธ์แล้ว ซึ่งงานวิจัยที่กล่าวมาข้างต้นเป็นการศึกษาในกลุ่มที่ศึกษาในระดับอุดมศึกษา อาจกล่าวได้ว่าเป็นวัยรุ่นที่โตกว่า วัยรุ่นในระดับชั้นมัธยมศึกษา และสายอาชีพ ซึ่งสัดส่วนในการเคยมีเพศสัมพันธ์ก็จะสูงกว่านักเรียน นักศึกษา ที่อยู่ในระดับการศึกษาที่ต่ำกว่า โดยการศึกษาในปีต่อมาของ จุฬารัตน์ หัวหาญ (2539) ในนักเรียนชาย จังหวัดสุรินทร์ พบว่า อายุเฉลี่ยที่มีเพศสัมพันธ์ครั้งแรกคือ 16.9 ปี โดยร้อยละ 25.8 เคยมีเพศสัมพันธ์ ในปี พ.ศ. 2541 การศึกษาของ ปวีณา สายสูง (2541) เรื่อง พฤติกรรมเสี่ยงทางเพศของนักศึกษาระดับ อาชีวศึกษาในจังหวัดน่านพบว่า ร้อยละ 33.4 เคยมีเพศสัมพันธ์ โดยเพศชาย ร้อยละ 47.3 เพศหญิงร้อยละ 8.1 อายุเฉลี่ยเมื่อมีเพศสัมพันธ์ครั้งแรกคือ 16.7 ปี งานวิจัยในปี 2542 พบว่า นักเรียนชายร้อยละ 21.2 และนักเรียนหญิงร้อยละ 5.6 เคยมีเพศสัมพันธ์ โดยมีอายุเฉลี่ยของการมีเพศสัมพันธ์ของทั้งสองเพศ ครั้งแรกคือ 15 ปี (พิทยา จารุพูนผล, ชลาศัย ห่วงประเสริฐ, สมควร ชูตระกูล, สิริรัตน์ เล้าสู่อังกูร, และ เกสร สุวิหะศิริ, 2542) สิ่งที่สังเกตได้อีกประการหนึ่งคือ สัดส่วนการเคยมีเพศสัมพันธ์ระหว่างเพศชายและเพศหญิงนั้นแตกต่างกัน โดยจากงานวิจัยที่ผ่านมาทั้งในระดับอุดมศึกษา มัธยมศึกษา และอาชีวศึกษา พบว่าสัดส่วนของการมีเพศสัมพันธ์ของวัยรุ่นชายจะสูงกว่าวัยรุ่นหญิง นอกจากนี้ยังมีการศึกษาพฤติกรรมทางเพศของกลุ่มวัยรุ่นในชุมชนแออัดด้วย โดย พรรณี ภาณุวัฒน์สุข และรัตนา สำโรงทอง (2542) พบว่า วัยรุ่นที่อยู่ในวัยเรียน อาศัยอยู่ในชุมชนคลองเตยจำนวน 1 ใน 4 รายของ

กลุ่มตัวอย่างเคยมีประสบการณ์ทางเพศ โดยอายุเฉลี่ยของการมีเพศสัมพันธ์ครั้งแรก คือ 15 ปี การศึกษาของ พิสมาย นพรัตน์ (2543) ในกลุ่มนักเรียนมัธยมศึกษาตอนปลาย และอาชีวศึกษา พบว่า นักเรียนมัธยมศึกษาตอนปลายร้อยละ 29.25 และนักเรียนอาชีวศึกษา ร้อยละ 40.51 เคยมีเพศสัมพันธ์ โดยอายุเฉลี่ยครั้งแรกของการมีเพศสัมพันธ์ในเพศชาย คือ 15.74 และในเพศหญิง คือ 15.20 โดยอายุที่น้อยที่สุดของกลุ่มตัวอย่างที่มีเพศสัมพันธ์ครั้งแรกในเพศชาย และหญิง คือ 13 ปี นอกจากนี้ ศักดา สามูล (2545) ศึกษาพฤติกรรมเสี่ยงทางเพศและค่านิยมทางเพศ ของนักศึกษาชายและหญิง มหาวิทยาลัยเอกชน กรุงเทพมหานคร พบว่า นักศึกษาเคยมีเพศสัมพันธ์ ถึงร้อยละ 65.2 โดยอายุของการเริ่มมีเพศสัมพันธ์คือ 15 ปี เมื่อทราบถึงประเด็นปัญหาในเรื่องอายุของการมีเพศสัมพันธ์ที่ลดลงในแต่ละปี ในเรื่องปัจจัยที่เกี่ยวข้องกับการมีเพศสัมพันธ์และปัจจัยที่เกี่ยวข้องกับการละเว้นการมีเพศสัมพันธ์ก็มีผู้ที่ได้ศึกษา การศึกษาวิจัยของ ประภาพร โอภาสวัตต์ (2537) ได้ทำการศึกษาปัจจัยที่มีอิทธิพลต่อพฤติกรรมทางเพศของนักเรียนอาชีวศึกษา ในจังหวัดชลบุรี โดยมีวัตถุประสงค์เพื่อวิเคราะห์ความสัมพันธ์ระหว่างปัจจัยประชากร เศรษฐกิจ สังคม และแรงจูงใจในสังคมกับพฤติกรรมทางเพศของนักเรียนอาชีวศึกษาของรัฐบาลและเอกชน จำนวน 600 คน พบว่า ค่าใช้จ่ายประจำเดือนที่ได้รับมีความสัมพันธ์กับการมีเพศสัมพันธ์รวมทั้งการเที่ยวสถานเริงรมย์ อย่างมีนัยสำคัญทางสถิติ เช่นเดียวกับงานวิจัยของ จุฬารัตน์ ห่าวหาญ (2539) ที่พบว่า ปัจจัยอายุ รายได้ที่ได้รับรายเดือน มีความสัมพันธ์ต่อการมีเพศสัมพันธ์ของนักเรียนวัยรุ่นชาย โดยมีปัจจัยอื่นๆ เพิ่มเข้ามา นั่นคือ เจตคติ การดื่มสุรา ที่พักอาศัยในปัจจุบัน การเที่ยวสถานเริงรมย์ ก็มีความสัมพันธ์กับการมีเพศสัมพันธ์ของนักเรียนชายวัยรุ่นในเขตเทศบาลเมืองสุรินทร์ อย่างมีนัยสำคัญทางสถิติด้วย ในต่างประเทศก็ได้มีการศึกษาปัจจัยต่างๆ ที่เกี่ยวข้องกับการมีเพศสัมพันธ์ครั้งแรกของวัยรุ่น เช่นกัน จากงานวิจัยของ Paul, Fitzjohn, Herbison และ Dickson (2000) ศึกษาปัจจัยคัดสรรที่เกี่ยวข้องกับการมีเพศสัมพันธ์ก่อนอายุ 16 ปี เพื่อจำแนกความเสี่ยงและการป้องกันพฤติกรรมการมีเพศสัมพันธ์ในวัยรุ่น พบว่ากว่าร้อยละ 27.5 ของเพศชาย และร้อยละ 31.7 ของเพศหญิง รายงานว่ามีเพศสัมพันธ์ก่อนอายุ 16 ปี โดยปัจจัยส่วนบุคคล ครอบครัว โรงเรียน มีผลต่อการตัดสินใจในการมีเพศสัมพันธ์มากกว่า สถานะทางสังคมหรือค่าใช้จ่ายที่ได้รับ โดยงานวิจัยอีกชิ้นหนึ่งของ Santelli, Kaiser, Hirsch, Radosh, Simkin และ Middlestadt (2004) เรื่อง อิทธิพลของปัจจัย Psychosocial กับการมีเพศสัมพันธ์ในครั้งแรกวัยรุ่นตอนต้น พบว่า การรับรู้บรรทัดฐานเรื่องเพศมีอิทธิพลต่อการมีเพศสัมพันธ์ รวมทั้งการรับรู้บรรทัดฐานในกลุ่มเพื่อนนั้นเป็นปัจจัยที่เกี่ยวข้องกับการละเว้นการมีเพศสัมพันธ์ นอกจากนี้ เครื่องดื่มผสมแอลกอฮอล์ การใช้สารเสพติด การศึกษาระดับต่ำ ก็ยังเป็นปัจจัยที่สัมพันธ์กับการเสี่ยงต่อการมีเพศสัมพันธ์ด้วย จะเห็นได้ว่าปัจจัยที่เกี่ยวข้องกับการมีเพศสัมพันธ์หรือการชะลอการมีเพศสัมพันธ์ในวัยรุ่น ที่ศึกษาในกลุ่มนักเรียนที่อยู่ในระบบการศึกษาทั้งในประเทศ และต่างประเทศก็มีความคล้ายคลึงใกล้เคียงกัน ในการศึกษาพฤติกรรมการมี

เพศสัมพันธ์ในวัยรุ่นนั้น ประเด็นปัญหาที่สำคัญที่พบอยู่เนืองๆ ที่เกี่ยวข้องกับสุขภาพทางเพศของวัยรุ่นก็คือ โรคติดต่อทางเพศสัมพันธ์ และการตั้งครรภ์ที่ไม่พึงประสงค์อันสืบเนื่องมาจากการมีเพศสัมพันธ์ในวัยเรียน อาทิเช่น การศึกษาของ ชวัญชนก ศิริวัฒนกาญจน์ (2541) เรื่องพฤติกรรมทางเพศและปัจจัยที่สามารถทำนายการมีเพศสัมพันธ์ของเยาวชนหญิงโสด สังกัดศูนย์การศึกษานอกโรงเรียน จังหวัดอุดรธานี จำนวน 433 คน พบว่า ร้อยละ 25.4 เคยมีเพศสัมพันธ์ โดยกลุ่มผู้ที่เคยมีเพศสัมพันธ์ ร้อยละ 29.1 เคยตั้งครรภ์ และในกลุ่มที่ตั้งครรภ์ร้อยละ 65.5 เคยทำแท้ง และร้อยละ 25.5 เคยเป็นโรคติดต่อทางเพศสัมพันธ์ และการศึกษาในนักเรียนมัธยมศึกษาตอนปลาย จรรยา ดวงแก้ว (2539) ศึกษาเรื่อง ความรู้ ทัศนคติ และพฤติกรรมเสี่ยงทางเพศของนักเรียนระดับมัธยมศึกษาตอนปลาย กรุงเทพมหานคร จำนวน 400 คน พบว่า เพศชายร้อยละ 13.25 และหญิงร้อยละ 5.75 เคยมีเพศสัมพันธ์ ร้อยละ 5.26 เคยเป็นกามโรค และร้อยละ 3.95 เคยมีปัญหาการตั้งครรภ์

การมีเพศสัมพันธ์ที่เร็วตั้งแต่ในช่วงวัยรุ่นตอนต้น ทำให้วัยรุ่นมีความเสี่ยงต่อการเกิดโรคติดต่อทางเพศสัมพันธ์ เนื่องจากสาเหตุ 2 ประการ นั่นคือ เนื้อเยื่อบริเวณอวัยวะเพศของวัยรุ่นมีลักษณะที่บางและไวต่อการติดเชื้อมากกว่าผู้ใหญ่ และระบบภูมิคุ้มกันต่อโรคติดต่อทางเพศสัมพันธ์ของวัยรุ่นมีน้อยกว่าผู้ใหญ่ (Neinstein, 1996) ซึ่งจะทำให้เกิดผลเสียต่อสุขภาพทั้งในระยะสั้นและระยะยาว เนื่องจากวัยรุ่นยังขาดประสบการณ์ชีวิต อีกทั้งพัฒนาการทางบุคลิกภาพ ความคิด และสติปัญญายังไม่คงที่ส่งผลให้การตัดสินใจไม่มีประสิทธิภาพมากพอ จึงมีโอกาสที่จะปฏิบัติพฤติกรรมเสี่ยงทางเพศได้ง่าย (พิสมัย นพรัตน์, 2543)

นอกเหนือจากการศึกษาถึงปัจจัยเสี่ยง ปัจจัยที่เกี่ยวข้องกับพฤติกรรมทางเพศแล้ว งานวิจัยในต่างประเทศก็ได้นำไปพัฒนาแล้ว ในการศึกษาที่จะเป็นแนวทางที่ทำให้วัยรุ่นได้ชะลอการมีเพศสัมพันธ์ช้าลง โดยในงานวิจัยของ Feldman และ Brown (1993) ได้ทำการศึกษาอิทธิพลของพ่อแม่ต่อการแสดงออกทางเพศของลูกทางอ้อม โดยผ่านกระบวนการขัดเกลาทางสังคมด้านวิธีการปรับตัวและลักษณะของบุคลิกภาพ พบว่า การประสานรูปแบบการปฏิสัมพันธ์ในครอบครัว ทำให้เกิดการเรียนรู้ที่จะระงับไม่ให้มีเพศสัมพันธ์ มีความสามารถในการเลื่อนความพึงพอใจ การยับยั้งความก้าวร้าว มีความสามารถควบคุมสิ่งที่มากระตุ้น มีความรับผิดชอบและเกรงใจผู้อื่น เหล่านี้มีความสัมพันธ์และส่งผลต่อพฤติกรรมทางเพศของวัยรุ่นชายด้วย Whitbeck, Yoder, Hoyt และ Conger (1999) ยังได้ศึกษาปัจจัยที่ทำนายการมีเพศสัมพันธ์ก่อนวัยอันสมควร ในวัยรุ่น เกรด 8 – 10 พบว่า ความสัมพันธ์ที่มีคุณภาพระหว่างพ่อ แม่กับลูกนั้น มีอิทธิพลต่อการมีเพศสัมพันธ์ครั้งแรกของลูก โดยความสัมพันธ์ที่ไม่มีคุณภาพระหว่างพ่อ แม่กับลูก ส่งผลต่ออายุในการมีเพศสัมพันธ์ครั้งแรกมากกว่าวัยรุ่นที่มีความสัมพันธ์ที่มีคุณภาพระหว่างพ่อ แม่กับลูก นอกจากนี้ Lammers, Ireland, Resnick และ Blum (2000) พบว่า การมีพ่อและแม่ อยู่ด้วยกันภายในครอบครัว ฐานะทางสังคม สถานที่อยู่

ในปีเดียวกัน อรวรรณ สังขรัตน์ (2539) เรื่องความรู้ ทักษะคติ และการปฏิบัติเกี่ยวกับเพศศึกษาของนักเรียนชั้นมัธยมศึกษาตอนปลายสายสามัญ อำเภอสองพี่น้อง จังหวัดสุพรรณบุรี พบว่า ชาย ร้อยละ 23.2 หญิง ร้อยละ 15.2 เคยมีเพศสัมพันธ์ โดยร้อยละ 64.3 ของกลุ่มตัวอย่างทั้งหมด เห็นว่าการมีเพศสัมพันธ์ในวัยเรียนเป็นสิ่งที่ไม่ควร จะพบว่างานวิจัยในระดับมัธยมศึกษาตอนปลาย สัดส่วนของการเคยมีเพศสัมพันธ์นั้น เพศชายจะมีสัดส่วนที่สูงกว่า เพศหญิง ในทุกงานวิจัยคล้ายกับการศึกษาในระดับอุดมศึกษา และสายอาชีพ ในเรื่องของปัจจัยที่มีความสัมพันธ์กับการละเว้นเพศสัมพันธ์ของวัยรุ่นหญิงตอนปลาย ในเขตกรุงเทพมหานคร พบว่า ตัวแปรการมีเพื่อนสนิทที่เคยมีเพศสัมพันธ์ ความรู้เรื่องเพศ เจตคติต่อการมีเพศสัมพันธ์ก่อนแต่งงาน สัมพันธภาพในครอบครัว สามารถทำนายโอกาสการเกิดการละเว้นเพศสัมพันธ์ได้ (ระวีวรรณ ดนัยดุขฎีกุล, 2547)

จากแนวคิด ทฤษฎี รวมทั้งงานวิจัยทั้งในและต่างประเทศ เกี่ยวกับปัจจัยที่เอื้อต่อการมีเพศสัมพันธ์และการละเว้นการมีเพศสัมพันธ์ในวัยรุ่นที่อยู่ในวัยกำลังศึกษาเล่าเรียน ซึ่งเป็นประเด็นที่ได้รับการวิพากษ์วิจารณ์กันมากในปัจจุบันพบว่า ได้มีการนำเอาตัวแปรที่เกี่ยวข้องกับพฤติกรรม การมีเพศสัมพันธ์มาศึกษา เพื่อค้นหาความสัมพันธ์วิเคราะห์ตัวแปร ดังที่ผู้วิจัยได้นำเอาตัวแปรเหล่านั้นมาศึกษาเพื่อเป็นข้อมูลพื้นฐานในการศึกษาวิจัยในประเด็นที่เกี่ยวข้อง ทั้งเพิ่มพูนความรู้ความเข้าใจแก่ผู้ที่เกี่ยวข้อง และสนใจ ทั้งในกลุ่มของวัยรุ่นที่อยู่ในระบบการศึกษา และนอกระบบการศึกษา รวมทั้งเป็นแนวทางรณรงค์ ส่งเสริมกิจกรรมในการพัฒนาโปรแกรมชะลอการมีเพศสัมพันธ์ในวัยเรียนต่อไป

วัตถุประสงค์

เพื่อศึกษาปัจจัยที่มีความสัมพันธ์กับการมีเพศสัมพันธ์ในวัยเรียนของนักเรียนชั้นมัธยมศึกษาปีที่ 3 ในเขตกรุงเทพมหานคร

ตัวแปรที่ใช้ในการวิจัย

- 1 ตัวแปรตาม เป็นตัวแปรเชิงกลุ่ม แบ่งเป็น 3 กลุ่มดังนี้ ได้แก่
 - 1.1 กลุ่มนักเรียนผู้ที่เคยมีประสบการณ์การมีเพศสัมพันธ์
 - 1.2 กลุ่มนักเรียนผู้ที่ยังไม่เคยมีประสบการณ์การมีเพศสัมพันธ์ แยกเป็น
 - 1.2.1 ผู้ที่ไม่คิดที่จะมีเพศสัมพันธ์ในอีก 6-12 เดือนข้างหน้า
 - 1.2.2 ผู้ที่ตั้งใจจะมีเพศสัมพันธ์ในอีก 6-12 เดือนข้างหน้าแน่นอน

- 2 ตัวแปรต้น ได้แก่
 - 2.1 ความถี่ในการดื่มสุราหรือเครื่องดื่มที่ผสมแอลกอฮอล์
 - 2.2 ความถี่ในการดูสื่อกระตุ้นอารมณ์ทางเพศ
 - 2.3 คะแนนการรับรู้การทำหน้าที่ของครอบครัว
 - 2.4 คะแนนการรับรู้บรรทัดฐานในกลุ่มเพื่อน
 - 2.5 คะแนนการรับรู้ความภูมิใจในตนเอง
 - 2.6 คะแนนการแสวงหาความตื่นตัวเร้าใจ
 - 2.7 คะแนนเจตคติต่อการมีเพศสัมพันธ์ในวัยรุ่น

ขอบเขตการวิจัย

การวิจัยครั้งนี้เป็นการศึกษาปัจจัยที่สัมพันธ์กับพฤติกรรมการมีเพศสัมพันธ์ในวัยเรียนของนักเรียนชั้นมัธยมศึกษาปีที่ 3 ภาคเรียนที่ 1 ประจำปีการศึกษา 2548 ของโรงเรียนสหศึกษา ในเขตกรุงเทพมหานคร โดยวิธีการเลือกกลุ่มตัวอย่างแบบเจาะจง (Purposive sampling) โรงเรียนในเขตกรุงเทพมหานคร 7 โรงเรียน แล้วสุ่มห้องเรียน โรงเรียนละ 2 ห้อง

คำจำกัดความที่ใช้ในงานวิจัย

1. การมีเพศสัมพันธ์ หมายถึง การที่ฝ่ายชายสอดใส่อวัยวะเพศของตนเข้าไปในช่องคลอดของฝ่ายหญิงโดยความยินยอมของทั้ง 2 ฝ่าย ซึ่งในงานวิจัยนี้วัดได้โดย การตอบลงในแบบสอบถามที่ถามว่าท่านเคยมีเพศสัมพันธ์หรือไม่

2. นักเรียนชั้นมัธยมศึกษาปีที่ 3 หมายถึง นักเรียนชาย และนักเรียนหญิงที่กำลังศึกษาอยู่ระดับชั้นมัธยมศึกษาปีที่ 3 ประจำปีการศึกษา 2548 ของโรงเรียนสหศึกษาในเขตกรุงเทพมหานคร โดยวิธีการเลือกกลุ่มตัวอย่างแบบเฉพาะเจาะจง (Purposive sampling)

3. สื่อกระตุ้นอารมณ์ทางเพศ หมายถึง ภาพที่มีรูปโป๊ เปลือย หนังสือลามก ภาพยนตร์ ภาพเคลื่อนไหวซึ่งแสดงภาพการร่วมเพศอย่างชัดเจน อันอาจกระตุ้นให้เกิดความต้องการทางเพศ และนำไปสู่การเลียนแบบพฤติกรรมเหล่านั้น โดยในการวิจัยครั้งนี้จะให้ตอบลงในแบบสอบถามว่าเคยดูหรือไม่เคยดู รวมทั้งความถี่ในการดูด้วย

4. การรับรู้การทำหน้าที่ของครอบครัว หมายถึง การรับรู้ของบุคคลต่อการทำหน้าที่ของครอบครัวของตน 7 ด้าน ตามแนวคิดของ Epstein, Bishop และ Levin (1978) ได้แก่

- การแก้ปัญหา หมายถึง ความสามารถของครอบครัวที่แก้ปัญหาต่างๆ ให้ครอบครัวได้ดำรงสภาพและสามารถปฏิบัติหน้าที่ต่างๆ ได้ ซึ่งปัญหานั้น คือสิ่งที่มาคุกคาม และขัดขวางการปฏิบัติหน้าที่ของครอบครัวในการที่จะดำรงอยู่ด้วยความปกติสุข แบ่งเป็น 2 ด้านคือ ด้านวัตถุ และด้านอารมณ์ของสมาชิกในครอบครัว

- การสื่อสาร หมายถึง วิธีการที่สมาชิกในครอบครัวแลกเปลี่ยนข้อมูลข่าวสารกัน เน้นการสื่อสารที่ใช้คำพูด

- บทบาทในครอบครัว หมายถึง แบบแผนพฤติกรรมที่สมาชิกประพฤติปฏิบัติต่อกัน และกันซ้ำๆ เป็นประจำ

- การตอบสนองทางอารมณ์ หมายถึง ความสามารถที่จะตอบสนองทางอารมณ์ต่อกันและกันอย่างเหมาะสม ในด้านคุณภาพและปริมาณ ทั้งอารมณ์ที่เกิดขึ้นในภาวะปกติและอารมณ์ที่เกิดขึ้นในยามวิกฤติ

- ความผูกพันทางด้านอารมณ์ หมายถึง ระดับของความผูกพันที่สมาชิกแต่ละคนมีต่อกัน รวมทั้งการแสดงออกซึ่งความสนใจและการเห็นคุณค่าของกันและกัน

- การควบคุมพฤติกรรม หมายถึง วิธีการที่ครอบครัวควบคุมหรือจัดการกับพฤติกรรมของสมาชิกในสถานการณ์จำเพาะ

- การทำหน้าที่ในเรื่องทั่วไปของครอบครัว

โดยในงานวิจัยนี้ประเมินโดยคะแนนที่ได้จากแบบประเมินการรับรู้การทำหน้าที่ในครอบครัวของนักเรียน(Chulalongkorn Family Inventory) ซึ่งวัดการทำหน้าที่ของครอบครัวทั้ง 7 ด้าน

5. การรับรู้บรรทัดฐานในกลุ่มเพื่อน หมายถึง ความเชื่อของบุคคลเกี่ยวกับความคาดหวังของเพื่อนที่มีต่อพฤติกรรมการมีเพศสัมพันธ์ของตน และแรงจูงใจที่บุคคลจะปฏิบัติพฤติกรรมตามความคาดหวังของเพื่อนที่มีความสำคัญต่อตน ประเมินโดยใช้มาตรวัดการรับรู้บรรทัดฐานกลุ่มเพื่อน (perceived peer norms scale) เกี่ยวกับพฤติกรรมการมีเพศสัมพันธ์ สร้างขึ้นตามแนวคิดของ Ajzen และ Fishbein (1980)

6. การรับรู้ความภูมิใจในตนเอง หมายถึง ความรู้สึกนึกคิด หรือความคิดเห็นที่มีต่อตนเองในเรื่องเกี่ยวกับความพอใจและไม่พอใจในตนเอง การรักตนเอง การยอมรับนับถือตนเอง การรู้สึกว่าตนเองมีความสามารถและมีคุณค่า ประเมินโดยใช้มาตรวัดความภูมิใจในตนเองที่เรียบเรียงจาก Coopersmith Self-esteem Inventory ฉบับ School Short Form

7. การแสวงหาความตื่นเต้นเร้าใจในสัมผัส หมายถึง คุณลักษณะที่ต้องการรสสัมผัส และประสบการณ์ที่หลากหลาย แปลกใหม่ มีความซับซ้อน ตามแนวคิด ของ Arnett (1994) ซึ่งประกอบด้วย 2 มิติ

- ความแปลกใหม่ (Novelty) คือ ประสบการณ์ที่แตกต่างไปจากที่เคยพบเห็น หรือเป็นเหตุการณ์ที่ไม่คาดฝัน

- ความเข้มของสิ่งเร้าทางสัมผัส (Intensity) คือ ประสบการณ์ที่เกี่ยวข้องกับระดับความแรง ความดัง หรือความหนักแน่นของสิ่งเร้าทางประสาทสัมผัส

โดยในงานวิจัยนี้ประเมินโดยใช้มาตรวัดการแสวงหาความตื่นเต้นเร้าใจในสัมผัส (sensation seeking scale) พัฒนาตามแนวคิดของ Arnett (1994) ซึ่งวัดใน 2 มิติข้างต้น

8. เจตคติต่อการมีเพศสัมพันธ์ในวัยรุ่น หมายถึง ความเชื่อประกอบกับความรู้สึกรับที่ได้รับจากประสบการณ์ตรงหรือทางอ้อม รวมทั้งวัฒนธรรมค่านิยมหรือมาตรฐานของกลุ่มหรือสังคมที่บุคคลนั้นร่วมใช้ชีวิตอยู่ เป็นไปในทำนองเห็นด้วยหรือไม่เห็นด้วยกับการมีเพศสัมพันธ์ในวัยรุ่นที่กำลังศึกษา โดยวัดจากคะแนนที่ได้จากมาตรวัดเจตคติต่อการมีเพศสัมพันธ์ในวัยรุ่นที่ผู้วิจัยสร้างและพัฒนาขึ้น

ประโยชน์ที่คาดว่าจะได้รับ

1. ทราบถึงตัวแปรสำคัญที่มีความสัมพันธ์กับพฤติกรรมการมีเพศสัมพันธ์ในวัยเรียน ของวัยรุ่นที่กำลังศึกษาในระดับชั้นมัธยมศึกษาปีที่ 3
2. ผลการศึกษาจะเป็นข้อมูลพื้นฐานให้แก่หน่วยงานที่เกี่ยวข้องกับนักเรียน ในการ รณรงค์ วางแผนป้องกันปัญหาและให้การศึกษา รวมทั้งให้ความรู้ คำปรึกษาซึ่งอาจเกี่ยวข้องกับสิ่งที่ วัยรุ่นอยากรู้ให้ถูกต้องตามหลักวิชาการ หรือปัญหาพฤติกรรมทางเพศในกลุ่มนักเรียน
3. สามารถนำมาเป็นข้อมูล ในการให้คำแนะนำแก่ บิดา มารดา ผู้ปกครอง ครู และ ผู้มีส่วนเกี่ยวข้องกับวัยรุ่น รวมทั้งหาแนวทางแก้ไขได้ตรงจุด
4. สามารถนำมาเป็นข้อมูลพื้นฐาน ในการศึกษาวิจัยในประเด็นที่เกี่ยวข้องต่อไป