

## พัฒนาการของชุมชนชาวไตยวนบ้านยางหลวง

จากการศึกษาข้อมูลทางประวัติศาสตร์ของพื้นที่ตั้งชุมชน และข้อมูลทางประวัติศาสตร์ในระดับเมืองแม่แจ่ม รวมถึงข้อมูลทั่วไปของพื้นที่ในปัจจุบัน ประกอบกับข้อมูลจากการสำรวจภาคสนาม การสัมภาษณ์เชิงลึก และภาพถ่ายทางอากาศ เพื่อทราบถึงโครงสร้างขององค์ประกอบทางกายภาพ และทางสังคมที่มีอยู่ตั้งแต่อดีตจนถึงปัจจุบัน โดยนำเอาองค์ความรู้ที่ได้จากการศึกษามาทำการวิเคราะห์ถึงเอกลักษณ์และคุณค่าของชุมชนชาวไตยวนบ้านยางหลวงต่อไป

### 5.1 พัฒนาการทางการตั้งถิ่นฐานของชุมชน

กลุ่มชาวไตเป็นชนชาติที่มีอารยธรรมเก่าแก่มาช้านานนับพันปี ที่อาศัยอยู่ในเขตตอนเหนือของผืนแผ่นดินใหญ่เอเชียตะวันออกเฉียงใต้มานานแล้ว หรือหากจะกล่าวให้ชัดไตยวนนี้คือ ไตกลุ่มโยนกเชียงแสนในสมัยโบราณนั่นเอง

ในกลุ่มคนไทยในภาคเหนือตอนบน มีกลุ่มอนุวัฒนธรรมหลายกลุ่ม เช่น ไตใหญ่ ไตลื้อ และกลุ่มที่ใหญ่ที่สุดคือกลุ่มไตยวนหรือคนเมือง ในเอกสารวิชาการบางชิ้นเมื่อพูดถึงไตยวน ไตใหญ่ ไตลื้อ จะกล่าวถึงไตสยามไปพร้อมๆ กัน เพราะมีความผูกพันกันในช่วงระยะของการตั้งบ้านเมืองคือในช่วงสถาปนารัฐสุโขทัยในช่วงที่พญาเม็งรายแห่งโยนกเชียงแสนทรงสถาปนาเมืองเชียงใหม่ ดังนั้นกลุ่มไตยวนจึงครอบคลุมกลุ่มคนไทยทางอนุวัฒนธรรมล้านนา ส่วนกลุ่มไตสยามก็คือกลุ่มคนไทยที่ร่วมวัฒนธรรมทางตอนกลางของประเทศไทย เมื่อพิจารณาการตั้งถิ่นฐานทางกายภาพของกลุ่มล้านนา ซึ่งเป็นศูนย์กลางที่โยนกเชียงแสนนั้น มีหลักฐานของการตั้งถิ่นฐานที่ชุมชนระดับเมืองมาก่อนพุทธศตวรรษที่ 18 แล้ว<sup>1</sup> แต่ได้รับการสถาปนาเป็นอาณาจักรโดยพญาเม็งรายแห่งเชียงแสนในพุทธศตวรรษที่ 19 ชุมชนที่มีวัฒนธรรมร่วมของไตยวนเริ่มจากเชียงราย เชียงแสน เชียงใหม่ และกระจายตัวอยู่ทั่วไปทางภาคเหนือตอนบน การกระจายตัวของวัฒนธรรมไตยวนมีทั้งการย้ายถิ่นฐานตามปกติและการย้ายถิ่นฐานเพราะถูกกวาดต้อนไปเนื่องจากศึกสงครามย่อยๆ ครั้งโบราณ

ชาวไตยวนมีระบบศาสนาและความเชื่อที่ผสมผสานกันระหว่างพุทธศาสนาและการนับถือผีซึ่งมีมาแต่เดิม ที่ส่งผลต่อการเกิดเป็นประเพณีและการดำเนินชีวิต โดยมีการดำเนินวิถีชีวิตที่เป็นเอกลักษณ์ คือชาวไตยวนส่วนใหญ่จะทำการเกษตรเหมือนคนไทยในสังคมเกษตรกรรมทั่วไป แต่นอกจากนั้นยังเป็นกลุ่มที่มีลักษณะเฉพาะที่พิเศษกว่ากลุ่มอื่นๆ คือเป็นกลุ่มที่มีความเชี่ยวชาญในการ

<sup>1</sup> วิวัฒน์ เดิมยพันธ์. สภาพแวดล้อมทางกายภาพของแหล่งพำนักอาศัย และเรือนล้านนา สิ่งบ่งชี้ภูมิปัญญาในอดีตของไตยวน (คนเมือง). เอกสารประกอบการบรรยายเรื่อง เรือนพื้นบ้านภาคเหนือ. ณ อาคารศูนย์รวม 3 มหาวิทยาลัยศิลปากร จันทบุรี กรุงเทพฯ. 6 พฤศจิกายน 2535. หน้า 4.

ทำป่าไม้ การจับช้างป่า ผักช้างป่า เพื่อใช้ในการทำไม้ และยังมีนิสัยรักในการค้าขายระหว่างถิ่นต่างๆ ไปในเวลาเดียวกันด้วย ดังนั้นชาวไตจากรัฐชานที่มามีความสัมพันธ์กับการตั้งถิ่นฐานในราชอาณาจักรไทยก็สืบเนื่องมาจากการค้าขายและการทำไม้ด้วยในเหตุผลหนึ่ง นอกเหนือจากการเสาะหาแหล่งที่อยู่ที่ดีตามสมบูรณเพื่อการค้าดำรงชีวิต<sup>2</sup>

จากการเปลี่ยนแปลงลักษณะทางกายภาพ เศรษฐกิจ และสังคม ของชุมชนสามารถแบ่งพัฒนาการของชุมชนได้เป็น 3 ช่วง จากสมมุติฐานตามหลักฐานทางประวัติศาสตร์ เอกสาร และการสัมภาษณ์ ชันตัน ดังนี้

**ช่วงที่ 1 : ยุคแรกเริ่มของการตั้งถิ่นฐาน**

(พ.ศ. 1800 - 2444)

**ช่วงที่ 2 : ชุมชนขยายตัวอันเนื่องมาจากการอพยพของชาวล้านนา**

(พ.ศ. 2445 – 2498)

**ช่วงที่ 3 : ชุมชนขยายตัวอันเนื่องมาจากการคมนาคมขนส่ง**

(พ.ศ. 2499 – ปัจจุบัน)

โดยการแบ่งช่วงวิวัฒนาการของชุมชนก็เพื่อที่จะวิเคราะห์การเปลี่ยนแปลงทางด้านต่างๆ ของชุมชนที่มีความสัมพันธ์กับคน กิจกรรม พื้นที่ในชุมชนและพื้นที่โดยรอบชุมชน โดยแบ่งหัวข้อการวิเคราะห์เป็นลักษณะทางกายภาพ เศรษฐกิจและสังคม การขยายตัวของชุมชน ความเปลี่ยนแปลงโครงสร้างการตั้งถิ่นฐานที่เกิดขึ้นภายในชุมชน ตลอดจนปัจจัยที่ส่งผลต่อการเปลี่ยนแปลงในการตั้งถิ่นฐานของชุมชน เป็นต้น

#### 5.1.1 ช่วงที่ 1 : ยุคแรกเริ่มของการตั้งถิ่นฐาน (พ.ศ. 1800 - 2444)

จากหลักฐานทางโบราณสถานต่างๆ ที่เกิดขึ้นบริเวณสองฟากฝั่งแม่น้ำแม่แจ่มซึ่งมีซากวัดร้างตั้งอยู่มากมาย โดยคนเฒ่าคนแก่บอกว่า เป็นวัดห่างของลี้วะที่อยู่อาศัยมาแต่เดิม บางวัดถูกสร้างอยู่ติดๆ กัน แต่ยังไม่มีการศึกษาค้นคว้าทางโบราณคดีให้รู้แน่ชัดว่าวัดที่อยู่ใกล้กันนั้นถูกสร้างขึ้นร่วมสมัยหรือต่างสมัยกัน<sup>3</sup> สำหรับหลักฐานที่สำคัญ ที่แสดงถึงการเข้ามาตั้งถิ่นฐานของชุมชนกลุ่มชาวไตยวนโดยทั่วไปบนพื้นที่ราบระหว่างหุบเขาแห่งนี้ได้แก่ พระเจ้าตนหลวงที่วัดกองกาน ซึ่งเป็นพระพุทธรูปคู่บ้านคู่เมืองอันเป็นที่เคารพบูชาของชาวเมืองแจ่มมาแต่สมัยโบราณ องค์หล่อด้วยสัมฤทธิ์ ศิลปะตระกูลช่างเชียงแสนและสุโขทัย ซึ่งมีอายุเกิน 500 ปีขึ้นไป เช่นเดียวกับหลักฐานทางโบราณคดีที่พบภายในชุมชนอันได้แก่ คิษณภูฏ ในวิหารวัดยางหลวงสันนิษฐานว่าน่าจะจำลองมาจากภูเขา

<sup>2</sup> อรศิริ ปาณินท์, *สถาปัตยกรรมไต* (กรุงเทพฯ: บริษัทประชาชนจำกัด, 2539), หน้า 20.

<sup>3</sup> สัมภาษณ์ พ่อนานอินทอง เจริญโรจน์, มรรคทายกวัดป่าแดด, อายุ 88 ปี, 30 ตุลาคม 2548.

ศิขณภูมิในประเทศอินเดีย สถานที่ซึ่งพระพุทธเจ้าเคยเสด็จไปนั่งวิปัสสนาอยู่ในถ้ำ มีลวดลายปูนปั้น ที่งดงาม และหลักฐานที่จารึกบนฐานพระพุทธรูปที่ได้บอกเล่าถึงที่มีการฉลองที่ตรงกับปี พ.ศ. 2026 ตรงกับสมัยพระเจ้าติโลกราช ดังนั้นชุมชนแห่งนี้ก็น่าจะตั้งมาแล้วไม่ต่ำกว่า 500 ปีเช่นกัน แต่ถ้าจะมา วิเคราะห์กันถึงปี พ.ศ. ให้ละเอียดก็ราวๆ ต้นพุทธศตวรรษที่ 18 (พ.ศ. 1800) ในสมัยที่สิงหนวัติกุมาร ได้พากลุ่มชาวไตอพยพมาจากแคว้นยูนนานแล้วยึดอำนาจจากลัวะในสมัย “ปู่จ้าวลาวจก” หรือ “ลาว จักรราช” ซึ่งเป็นบรรพบุรุษของ “พระยามังราย” และเมื่อต่อมากลุ่มชาวไตได้เสื่อมอำนาจลง “ปู่จ้าว ลาวจก” จึงได้สถาปนาตนเองขึ้นเป็นปฐมกษัตริย์อีกครั้ง ส่งผลให้กลุ่มชาวไตกระจัดกระจายกันไปคน ละทิศคนละทางและกลับเข้ามาอยู่กันอีกครั้งหลังจากที่พระเจ้ากาวิละทรงตีเมืองเชียงใหม่คืนจากพม่า ในปี พ.ศ. 2317 แล้วถ้ามองมานับปี พ.ศ. กันตั้งแต่ต้นแล้ว ปัจจุบันชุมชนแห่งนี้มีอายุถึง 748 ปี

จากการศึกษาถึงลักษณะทางกายภาพ ประวัติศาสตร์ของชุมชนและพื้นที่ใกล้เคียง สามารถที่จะสันนิษฐานถึงปัจจัยต่างๆ ที่เลือกพื้นที่บริเวณนี้เป็นที่ตั้งของชุมชน และรูปแบบทิศทางการ ขยายตัวของชุมชนที่มีพัฒนาการมาตั้งแต่อดีต เพื่อสามารถที่จะทราบถึงแนวโน้มทิศทางที่ชุมชนจะ สามารถขยายตัวต่อไปได้ในอนาคต โดยมีแรงจูงใจในการตั้งถิ่นฐานของชุมชน ดังนี้

ทางด้านยุทธศาสตร์ ในช่วงสมัยที่พระยามังรายต่อสู้กับพม่าจนพ่ายแพ้สงคราม และถูกพม่ายึดครองเมืองเชียงใหม่ในช่วงปี พ.ศ. 2101-2317 ก็ได้มีผู้คนหลบหนีภัยเข้ามาอยู่ในเมือง แจ่ม บนพื้นที่ราบระหว่างหุบเขาแห่งนี้บ้างเป็นบางส่วน บ้างก็หนีการเกณฑ์ทหาร หนีการเสียค่าส่วย หนีภัยสงคราม เป็นต้น ซึ่งต่อมาในปี พ.ศ. 2317 หลังจากที่พระเจ้ากาวิละทรงตีเมืองเชียงใหม่ได้คืน จากพม่า บ้านเมืองผู้คนก็เริ่มรวบรวมกันขึ้นมาใหม่เป็นชุมชนเล็กๆ กระจัดกระจายอยู่ทั่วไปในหุบเขา แห่งนี้ และเนื่องจากเป็นดินแดนพื้นที่ที่มีความสงบอีกทั้งยังเต็มไปด้วยความสมบูรณ์ทางธรรมชาติแล้ว ประกอบกับลักษณะนิสัยทั่วไปของชาวไตยวนที่รักความสงบจึงได้เริ่มก่อตั้งชุมชนขึ้นมาเป็นชุมชน เล็กๆ ตามริมฝั่งของแม่น้ำแม่แจ่มบนที่ราบระหว่างหุบเขาของดอยอินทนนท์ทางตอนใต้ของเมือง เชียงใหม่นั้นเอง และตั้งแต่นั้นเป็นต้นมาเมืองแจ่ม และชุมชนแห่งนี้ก็เริ่มมีการติดต่อค้าขายแลกเปลี่ยน สินค้ากันระหว่างชุมชนและเมืองเชียงใหม่มาโดยตลอด ซึ่งเป็นที่ทราบกันว่าพ่อค้าชาวไตเป็นผู้ เชี่ยวชาญมากทางด้านการค้าทางไกล บนเส้นทางสายยูนนาน – ล้านนา – พม่า ซึ่งต้องใช้ต้นทุนสูง ในการเดินทาง โดยมีการจัดเป็นขบวนใหญ่ใช้พาหนะและคนควบคุมสินค้าเป็นจำนวนมาก ซึ่งจะใช้วัว ต่างประมาณ 100 ตัวมาจากรัฐชาน นำสินค้า เช่น ชีผึ้ง น้ำมัน เมียง หนังสัตว์ หมาก พริกแห้ง ฝ้ายเข้า มาขายในล้านนา และพ่อค้าชาวไตอีกส่วนหนึ่งจะเดินทางต่อไปยังเมืองมะละแหม่งซึ่งเป็นเมืองท่าที่ สำคัญของพม่า<sup>4</sup> การเดินทางของกองคาราวานส่งผลให้เกิดการเข้ามาตั้งถิ่นฐานเพิ่มขึ้นบริเวณพื้นที่ ราบระหว่างหุบเขาแห่งนี้จนกลายเป็นชุมชนบ้านเมืองขึ้นมาจนกระทั่งในปัจจุบัน

<sup>4</sup> คาร์ล บ็อค, สมัยพระปิยมหาราช, แปลโดย เสกกีร พันธ์รังสี และอัมพร จุลานนท์ (พระนคร : โรงพิมพ์เพื่อนนคร, 2505), หน้า 366 , อ้างถึงใน สรสวัสดิ์ ชองสกุล, ประวัติศาสตร์ล้านนา, หน้า 452-460.

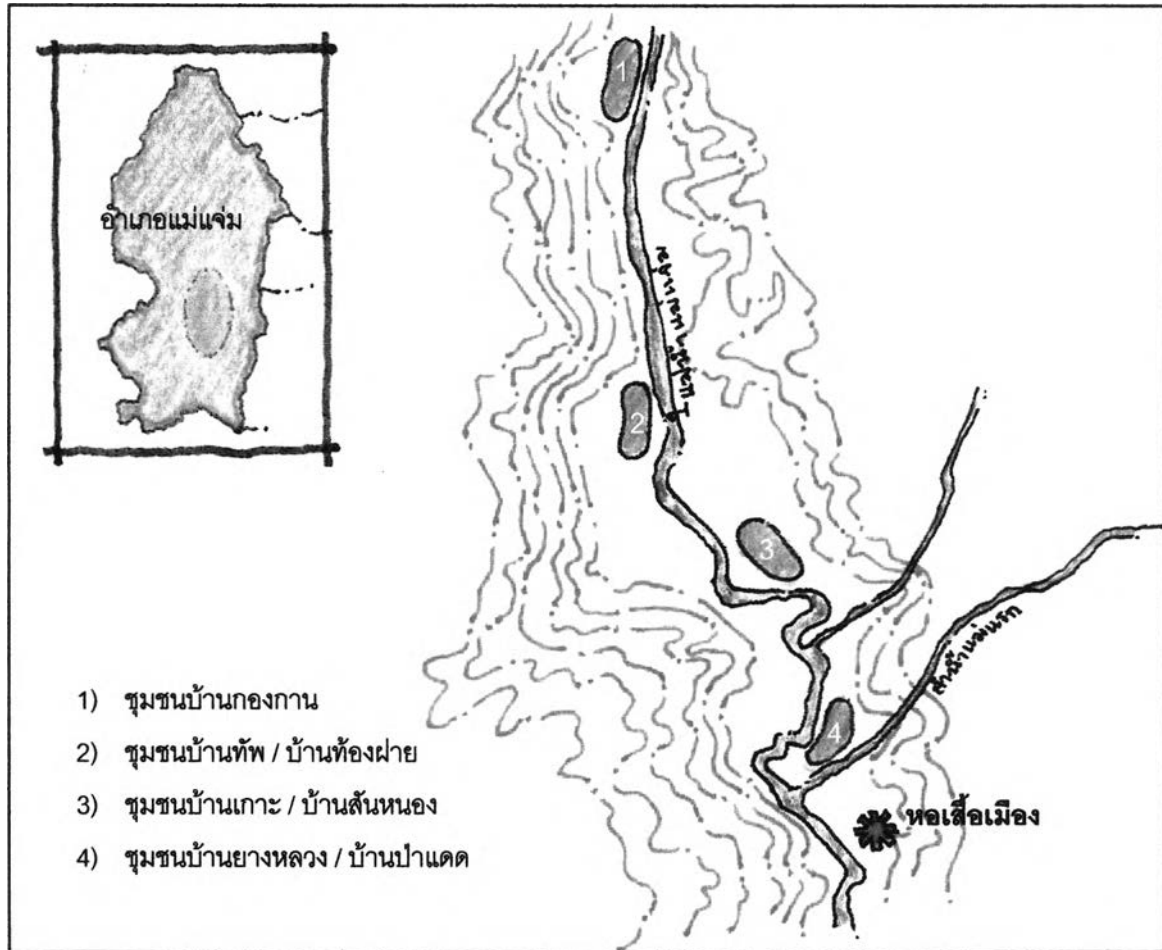
**ทางด้านสภาพที่ตั้งทางภูมิศาสตร์** ในยุคเริ่มแรกของการเข้ามาตั้งถิ่นฐานบนพื้นที่ราบระหว่างหุบเขาแห่งนี้ ชุมชนชาวไตยวนบ้านยางหลวงและชุมชนอื่นๆ โดยรอบพื้นที่มีเกณฑ์ในการเลือกทำเลที่ตั้งในการตั้งถิ่นฐานที่คล้ายคลึงกันคือ ชุมชนแต่ละแห่งโดยมากมีการก่อตั้งชุมชนขึ้นมาบริเวณที่ราบริมแม่น้ำแม่แจ่มโดยกลุ่มบ้านที่ก่อตั้งขึ้นจะอยู่ถัดขึ้นไปจากริมแม่น้ำพอประมาณเพื่อเว้นพื้นที่ไว้สำหรับการทำการเกษตร และภายใต้ภูมิปัญญาอันชาญฉลาดที่มีต่อสภาพแวดล้อมทำให้เหตุผลที่สำคัญอีกประการในการเว้นพื้นที่ริมแม่น้ำเอาไว้ก็คือในบางฤดูกาลที่มีกระแสน้ำที่ไหลเชี่ยวลงมาจากคanyon ทนหนที่ประกอบกับสภาพลักษณะของแม่น้ำมีลักษณะที่คดเคี้ยวทำให้เกิดการกัดเซาะของตลิ่งได้โดยง่าย ดังนั้นในการก่อตั้งชุมชนหรือลักษณะของกลุ่มบ้านจึงมีลักษณะที่ทอดตัวยาวไปตามแม่น้ำแม่แจ่มเพื่อปกป้องชุมชนของตัวเองจากภัยธรรมชาติในบางฤดูกาล

ในบริเวณที่ตั้งชุมชนแห่งนี้มีความอุดมสมบูรณ์ของแหล่งน้ำ และพื้นดินเนื่องจากเป็นที่ราบลุ่มระหว่างหุบเขา ซึ่งมีกลุ่มคนไตยวนและชาวลัวะได้นิยมมาตั้งถิ่นฐานกันมาแต่เดิมแล้ว โดยมีเหตุผลเนื่องมาจากภูมิปัญญาที่เกี่ยวข้องกับระบบนิเวศวิทยาของสังคมเกษตรกรรมที่ต้องการนำน้ำจากแหล่งน้ำธรรมชาติมาใช้ในการทำการเกษตรให้เกิดประโยชน์สูงสุด ซึ่งพื้นที่ที่ถัดจากกลุ่มบ้านจะเป็นพื้นที่ที่ใช้ในการทำนาข้าวเป็นหลัก (ข้าวเหนียว) มาตั้งแต่อดีต ประกอบกับสภาพดินในพื้นที่มีความอุดมสมบูรณ์เหมาะแก่การเพาะปลูกพืชหมุนเวียน เช่น ถั่วเหลือง ข้าวโพด จึงก่อให้เกิดการปลูกพืชหมุนเวียนอยู่ภายในชุมชนโดยทั่วไป

ชุมชนชาวไตยวนบ้านยางหลวงในช่วงแรกเริ่มของการก่อตั้งชุมชนซึ่งเป็นชุมชนการเกษตรเพื่อยังชีพนั้น มีลักษณะทางกายภาพ ลักษณะทางเศรษฐกิจและสังคม การขยายตัวของชุมชน โครงสร้างของชุมชน และความสัมพันธ์ของชุมชนกับพื้นที่โดยรอบดังนี้

1) **ลักษณะทางกายภาพ** เป็นชุมชนที่มีลักษณะของการตั้งถิ่นฐานที่ทอดตัวไปตามริมฝั่งของแม่น้ำแม่แจ่มที่มีลักษณะคดเคี้ยวไปตามลักษณะของภูมิประเทศโดยมีพื้นที่ทำยชุมชนอยู่ติดกับลำน้ำแม่แจ่ม (ปัจจุบันกลายเป็นพื้นที่กลางหมู่บ้าน) ซึ่งเป็นพื้นที่ตั้งของหอเสื่อบ้านหรือศาลผีประจำหมู่บ้านที่คอยปกปักรักษาผู้คนในหมู่บ้านให้อยู่เย็นเป็นสุข โดยมีวัดยางหลวงเป็นพื้นที่ส่วนกลางในการประกอบพิธีกรรมของคนในชุมชนและมีอาณาเขตพื้นที่ที่เชื่อมต่อระหว่างหมู่บ้านกับไร่ นาซึ่งเป็นวัดที่มีอยู่เพียงแห่งเดียวในชุมชน ในบริเวณพื้นที่ที่ไม่ห่างไกลจากหมู่บ้านมากนักจะเป็นที่ตั้งของป่าช้า และเขตรอบนอกของบริเวณเกษตรกรรมจัดเป็นป่าชุมชนหรือป่าแพะที่ต่อกับป่าต้นน้ำหรือป่าขุนน้ำ ซึ่งในบริเวณพื้นที่ดังกล่าวก็เป็นที่ตั้งของหอเสื่อเมือง หรือหอหลวง ที่นับว่าเป็นสถานที่ศักดิ์สิทธิ์และมีความสำคัญที่ผู้คนซึ่งอาศัยอยู่ในเมืองแม่แจ่มให้ความเคารพบูชา เพราะเชื่อว่าเป็นที่สิงสถิตของเทพยดาที่คอยปกปักรักษาคุ้มครองให้เมืองแม่แจ่มอยู่เย็นเป็นสุข หอหลวงแห่งนี้ก่อตั้งโดยพญาเชื่อนแก้วผู้เป็นเจ้าเมืองปกครองเมืองแม่แจ่มในยุคนั้นโดยอันเชิญพ่อเจ้าหลวงมาจากอ่างสลุงคอย

หลวงเชียงดาว เพราะเชื่อว่าหัวหน้าผี หรือเจ้านายอยู่ที่ดอยข้าวสลุงซึ่งเป็นที่อยู่ของเจ้าพ่อหลวงคำแดง หัวหน้าผีทุกแห่ง



รูปที่ 5.1 โครงสร้างชุมชนบนที่ราบระหว่างหุบเขาของเมืองแม่แจ่ม  
ในช่วงยุคการปกครองของพญาเชื่อนแก้ว

ทางด้านรูปแบบทางสถาปัตยกรรมมีการสร้างบ้านเรือนแบบไม้ถาวรมากนัก สันนิษฐานว่าลักษณะบ้านพักอาศัยมีรูปแบบทางสถาปัตยกรรมที่เรียกว่า เรือนจั่วเดียว ซึ่งจะเป็นเรือนไม้ขนาดเล็กหลังคาเดี่ยว วัสดุที่ใช้ก็จะใช้ไม้ไผ่เป็นหลัก เนื่องจากในชวงเวลาดังกล่าวชุมชนได้รับผลกระทบจากภัยศึกสงครามเมืองเชียงใหม่กับพม่ามาตลอด ฐานะความเป็นอยู่ของชาวบ้านจึงยังไม่มั่นคงมากนัก ทางด้านเส้นทางสัญจรภายในชุมชนนิยมใช้การสัญจรทางเท้าเป็นหลัก โดยเส้นทางเดินเท้าจะเป็นถนนลูกรังและคันดินขนาดไม่กว้างเท่าไดโนกพอที่จะให้เกวียนผ่านได้เท่านั้น ส่วนการเดินทางติดต่อระหว่างหมู่บ้าน ตำบล และติดต่อภายนอกอำเภอต้องให้การเดินเท้าด้วยเช่นกัน ตลอดระยะทางซึ่งในการเดินทางไปยังอำเภอจอมทองและเมืองเชียงใหม่สามารถไปได้ 2 ทาง โดยทางแรกจะเรียกว่า สายใต้ มีการเดินผ่านไต้ง่าหลิ ดอยผ้าขาว ไต้ง่าตักวัดพระเกิด บ้านแควน้ำลัด จอมทอง ซึ่งต้องใช้ระยะเวลาในการเดินทาง 3 วัน 3 คืนเลยทีเดียว ส่วนเส้นทางที่สอง เรียกว่า สาย

เหนือ การเดินทางจะผ่านบ้านสามสบ ดอยหัวช้าง ปางขอน กิวลม บ้านยางแม่ป้อน บ้านแปะจอมทอง ใช้ระยะเวลาในการเดินทาง 3 วัน 3 คืนเช่นกัน ซึ่งนอกเหนือจากเส้นทางที่ติดต่อกายนอกอำเภอแล้ว ยังมีเส้นทางที่ใช้เดินทางไปยังอำเภอขุนยวม จังหวัดแม่ฮ่องสอนซึ่งมีพื้นที่อยู่ทางด้านทิศตะวันตกของอำเภอแม่แจ่มเส้นทางนี้เรียกว่าไป ตะวันตก ซึ่งส่วนมากจะเป็นเส้นทางสำหรับผู้เดินทางไปรับจ้างแรงงานทั่วไป เบิกนา ตลอดจนเป็นเส้นทางของพ่อค้าวัวต่างเพื่อเดินทางไปค้าขาย เป็นต้น

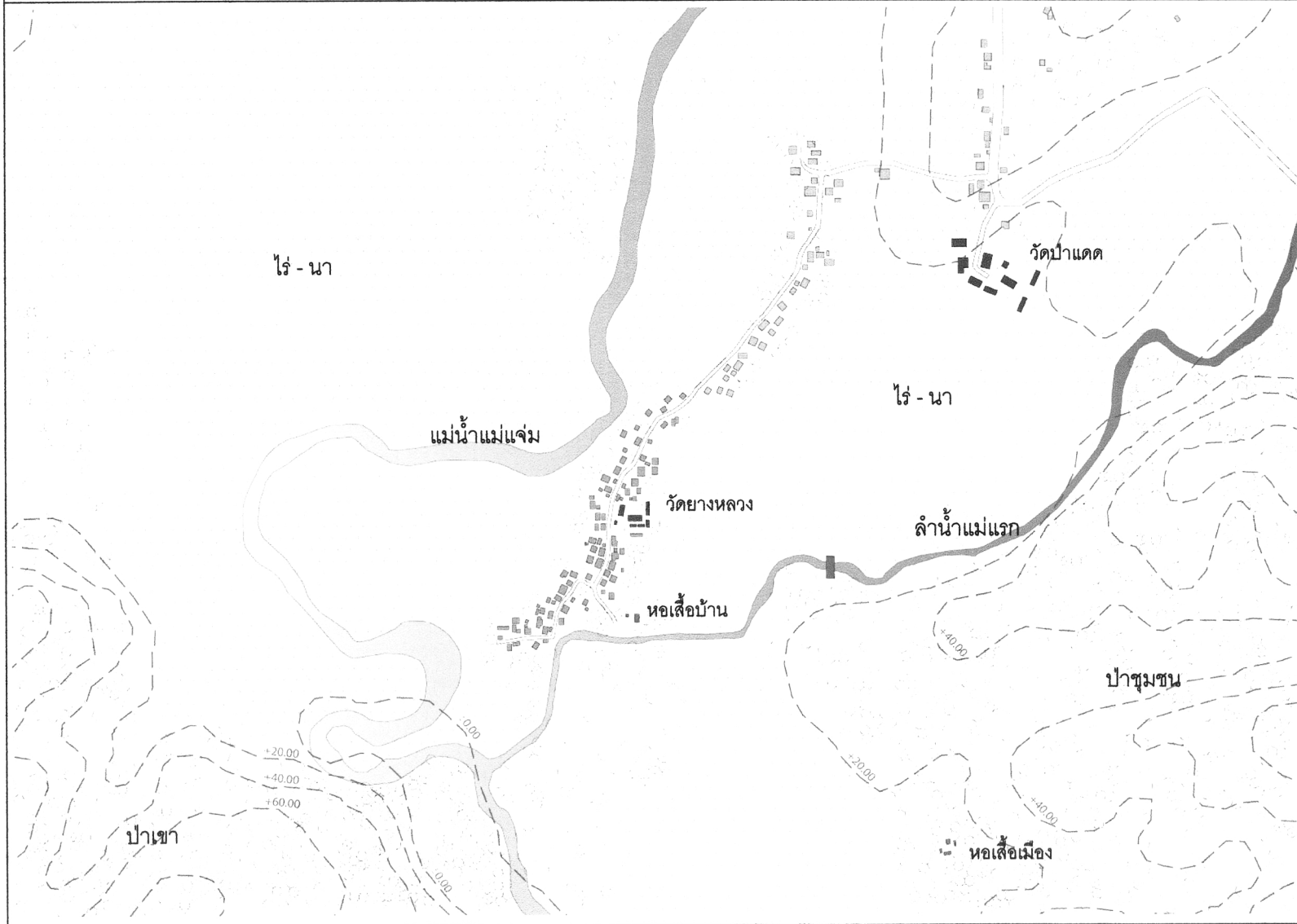
2) **ลักษณะเศรษฐกิจ และสังคม** ระบบเศรษฐกิจจะเป็นแบบพึ่งพาตนเอง มีการเพาะปลูกเพื่อการบริโภคเป็นหลัก มีการสะสมอาหารการกิน เช่น การทำถั่วเน่า (การนำถั่วเหลืองที่ได้จากการเพาะปลูกไปทำการหมักเพื่อเก็บเอาไว้กินตลอดทั้งปี ซึ่งวิธีการถนอมอาหารเช่นนี้ได้มาจากชาวลิ้วซึ่งเป็นกลุ่มชาติพันธุ์ที่อาศัยอยู่ในดินแดนแห่งนี้มาก่อนหน้านี้แล้ว) วิธีการถนอมอาหารเช่นนี้ยังคงมีสืบทอดต่อกันมาจนถึงในยุคปัจจุบัน อีกทั้งยังเป็นอาหารที่คนในชุมชนนิยมรับประทานกัน โดยมาก ตลอดจนการแลกเปลี่ยนสินค้าระหว่างคนภายในชุมชนด้วยกันเองกับชุมชนใกล้เคียงภายในเมืองแม่แจ่มบ้างเล็กน้อย

ลักษณะทางสังคมของชุมชนและเมืองแม่แจ่มอยู่ภายใต้การปกครองของพญาเขื่อนแก้วที่ทางการส่งมาจากเชียงรายได้เชื้อเจ้าทางเชียงใหม่ และเข้ามาตั้งถิ่นฐานอยู่ที่บ้านอาฮามซึ่งมีบริเวณพื้นที่อยู่ทางด้านทิศเหนือของหมู่บ้านยางหลวง และเนื่องจากผู้ที่อาศัยอยู่ภายในชุมชนและชุมชนโดยรอบบนพื้นที่ราบแห่งนี้เป็นกลุ่มชนชาติไตยวนที่มีรูปแบบการตั้งถิ่นฐานที่คล้ายคลึงกันมาแต่เดิมเกือบทั้งหมด ดังนั้นภายในชุมชนบ้านยางหลวงที่มีลักษณะชาติพันธุ์ที่เหมือนกันจึงย่อมรู้จักกันเป็นอย่างดีและผูกพันกัน มีปฏิสัมพันธ์กันสม่ำเสมอ มีความเชื่อและความคล้ายคลึงกันของวิถีชีวิตและวัฒนธรรม มีการติดต่อสื่อสารที่ใช้ภาษาเดียวกันและมีความเป็นกันเองแบบไม่มีรูปแบบตายตัว

3) **การขยายตัวของชุมชน** จากการศึกษาลักษณะทางกายภาพภายในชุมชนสามารถสันนิษฐานได้ว่า ชุมชนมีการกระจุกตัวอยู่บริเวณวัดซึ่งเป็นจุดศูนย์กลางของหมู่บ้าน และมีการขยายตัวของหมู่บ้านออกไปสองข้างทางด้านทิศตะวันออกและทิศตะวันตก เป็นการขยายตัวตามลักษณะปกติของหมู่บ้านทั่วไป โดยบ้านที่เข้ามาตั้งถิ่นฐานในภายหลังจะได้ที่ห่างจากแม่น้ำสายหลักออกไป

4) **โครงสร้างของชุมชน** ในระยะเวลาของพัฒนาการในช่วงนี้โครงสร้างของชุมชนยังไม่มีหลากหลายมากนัก เนื่องจากชุมชนยังมีรูปแบบการดำเนินชีวิตที่เรียบง่าย มีการยังชีพโดยการทำการเกษตร โครงสร้างของชุมชนจึงประกอบด้วย เส้นทางน้ำ คือแม่น้ำแม่แจ่ม และลำน้ำแม่แรกที่ไหลมาจากดอยหัวช้างแล้วมาบรรจบกับแม่น้ำแม่แจ่มในบริเวณท้ายหมู่บ้านโดยชาวบ้านเรียกบริเวณนี้กันว่าสบแรก โดยเส้นทางน้ำนี้เป็นปัจจัยหลักในการเลือกที่ตั้งถิ่นฐาน และเป็นตัวแปรหลักของรูปแบบการตั้งถิ่นฐานของชุมชนบ้านยางหลวงมาตั้งแต่อดีตจนถึงปัจจุบัน ตลอดจนมีการ

แผนที่ 5.1 แสดงโครงสร้างชุมชนในช่วงที่ 1 : ยุคแรกเริ่มของการตั้งถิ่นฐาน



การอนุรักษ์ชุมชนชาวไตยวน บ้านยางหลวง จังหวัดเชียงใหม่

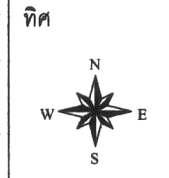
สัญลักษณ์ :

-  ชุมชนบ้านยางหลวง
-  ชุมชนโดยรอบ
-  ศาสนสถาน
-  ฝ่ายกักเก็บน้ำหมู่บ้าน
-  หอเสื่อบ้าน / หอเสื่อเมือง
-  พื้นที่เกษตรกรรม
-  พื้นที่ป่าภูเขา / ไม้ยืนต้น
-  เส้นชั้นความสูง

ผู้ศึกษา : น.ส. ญาดา นาคะสิทธิ์

มาตราส่วน : Not To Scale

ที่มา : จากการวิเคราะห์



พัฒนาระบบการเกษตรโดยการคิดค้นการทำเหมืองฝายเพื่อใช้กักเก็บน้ำเอาไว้ใช้ในฤดูแล้ง นอกจากนี้ โครงสร้างชุมชนยังประกอบด้วย วัด ซึ่งเป็นพื้นที่ส่วนกลางของหมู่บ้าน และเป็นศูนย์รวมของชุมชน นั่นก็คือ วัดยางหลวง ซึ่งเป็นวัดที่มีเพียงแห่งเดียวในหมู่บ้าน

5) ความสัมพันธ์ของชุมชนกับพื้นที่โดยรอบ ในอดีตชุมชนที่อยู่อาศัยมีเพียงไม่มีกลุ่มเท่านั้น กระจายกันอยู่ทั่วไปโดยรอบพื้นที่ราบบ้าง เนินเขาบ้าง สลับกันไปตามแต่กลุ่มชาติพันธุ์เข้ามาจับจอง ความสัมพันธ์ของชุมชนบ้านยางหลวงกับพื้นที่โดยรอบจึงเป็นไปในลักษณะเรียบง่าย เนื่องจากมีลักษณะการนับถือศาสนา วัฒนธรรม และประเพณีที่แตกต่างกันออกไป จะคล้ายกันอยู่อย่างเดียวกันก็คือการเป็นชุมชนการเกษตรเพื่อยังชีพที่เหมือนกัน มีการนำผลผลิตที่เหลือจากการบริโภคตนเองในครัวเรือนมาแลกเปลี่ยนกันเองบ้างภายในชุมชนกับชนกลุ่มน้อยที่กระจายอยู่ทั่วไปตามเชิงเขา ส่วนความสัมพันธ์ระหว่างชุมชนกับพื้นที่ภายนอกอำเภอแม่แจ่มแล้วจะเป็นไปในรูปแบบของการเดินทางเพื่อไปซื้อขายแลกเปลี่ยนสินค้ากันที่บริเวณอำเภอจอมทองเท่านั้น

### 5.1.2 ช่วงที่ 2 : ชุมชนขยายตัวอันเนื่องมาจากการอพยพของชาวล้านนา

(พ.ศ. 2445 – 2498)

ภายหลังจากสมัยที่อังกฤษเข้าปกครองประเทศพม่าในปี พ.ศ. 2434 บริษัทต่างประเทศก็มีการเข้ามาทำสัมปทานป่าไม้ที่เมืองแม่แจ่มและชุมชนละแวกใกล้เคียง ซึ่งเป็นที่น่าสังเกตได้ว่าเมืองในยุคนี้เต็มไปด้วยความอุดมสมบูรณ์จากสภาพแวดล้อมทางธรรมชาติเช่นกัน ดังนั้นสภาพที่ตั้งทางภูมิศาสตร์ที่เกิดขึ้นจึงมีลักษณะดังนี้

**สภาพที่ตั้งทางภูมิศาสตร์** ในช่วงสมัยรัชกาลที่ 5 นี้เองที่อำนาจสยามเริ่มเข้ามาทำให้มีหลักฐานในการจดบันทึกอ้างถึงเมืองแม่แจ่ม และเริ่มมีการติดต่อค้าขายระหว่างชุมชนบนพื้นที่ราบภายในหุบเขากับพื้นที่ใกล้เคียงมากขึ้น ส่งผลให้มีการขยายที่ตั้งชุมชนเพิ่มมากขึ้นทั้งในบริเวณพื้นที่ชุมชนเองตลอดจนพื้นที่โดยรอบเมืองแม่แจ่ม ซึ่งโดยมากจะเป็นญาติพี่น้องของผู้ที่เข้ามาอาศัยอยู่ก่อนแล้ว และเพื่อนๆ จากการชักชวนจากที่ต่างๆ ให้เข้ามาทำการค้าขายและตั้งถิ่นฐานการค้าและชุมชนเริ่มขยายตัวมากขึ้นในช่วงยุคสมัยนี้ทำให้รูปแบบการใช้ชีวิตของชาวบ้านเริ่มเปลี่ยนแปลงไปจากยุคแรกที่เป็นแบบสังคมเกษตรกรรมเพื่อยังชีพ กลายมาเป็นสังคมเกษตรกรรมเพื่อการค้ามากขึ้น ทำให้เกิดการขยายที่ดินทำกินเพิ่มมากขึ้น ทั้งนี้ในการขยายตัวของกลุ่มบ้านภายในชุมชนยังคงมีการขยายตัวออกไปตามริมแม่น้ำแม่แจ่ม ข้ามไปยังอีกฝั่งของลำน้ำแม่แจ่มแต่ยังคงเป็นกลุ่มบ้านขนาดเล็กไม่ใหญ่มากนัก ส่วนมากเป็นที่ตั้งของผู้ที่ย้ายเข้ามาอยู่ใหม่ ทำให้หอเสื่อบ้านเริ่มมีตำแหน่งที่ตั้งที่ไม่ได้อยู่บริเวณท้ายบ้านอย่างในอดีตเท่าใดนัก โดยสภาพแวดล้อมที่มีป่าหรือภูเขายังคงโอบล้อมที่ตั้งชุมชนอยู่เช่นเดิม



1) **ลักษณะทางกายภาพ** ในบริเวณที่เป็นที่พักอาศัยของชาวบ้านดั้งเดิมไม่มีความเปลี่ยนแปลงมากนัก ยังคงมีการตั้งถิ่นฐานเกาะไปตามริมน้ำและถนนสายหลักในหมู่บ้านอย่างเหนียวแน่น แต่รูปแบบทางสถาปัตยกรรมเริ่มมีการเปลี่ยนแปลงจากแต่เดิมที่ใช้ไม้ไผ่มาเป็นการปลูกสร้างบ้านเรือนก็เป็นการปลูกสร้างบ้านเรือนที่มีลักษณะเป็นเรือนไม้จริงมากขึ้น ชุมชนเริ่มมีการขยายตัวออกไปตั้งถิ่นฐานบริเวณทางเหนือของแม่น้ำแม่แจ่มมากขึ้น

ทางด้านการสัญจรก็ยังไม่มีความเปลี่ยนแปลงมากนัก รูปแบบการสัญจรทางบกยังคงเป็นเส้นทางหลักที่ใช้ในการคมนาคมระหว่างเมือง อีกทั้งยังมีลักษณะเป็นทางดิน สำหรับเดินเท้าหรือเป็นทางตอนวัว ควาย การสัญจรทางน้ำเริ่มมีบทบาทเมื่อมีการเข้ามาทำสัมปทานป่าไม้ นับว่าเป็นจุดเปลี่ยนจากชุมชนการเกษตรเพื่อยังชีพมาเป็นชุมชนการเกษตรเพื่อการค้าซึ่งเป็นบทบาทใหม่ของชุมชน

2) **ลักษณะทางเศรษฐกิจและสังคม** จากการที่ชุมชนฟื้นตัวจากการว่างเว้นของภัยจากสงครามมาเป็นระยะเวลาอันยาวนาน ทำให้ชาวบ้านในชุมชนเริ่มมีความมั่นคงในชีวิต และทรัพย์สินมากขึ้น ส่วนหนึ่งมาจากการเข้ามาทำสัมปทานป่าไม้ ซึ่งทำให้เศรษฐกิจในช่วงนี้ดีขึ้น มีการค้าขายแลกเปลี่ยนสินค้าระหว่างเมืองมากขึ้น เช่น เป็นเส้นทางของพ่อค้าวัวต่างเพื่อที่จะไปยังอำเภอขุนยวม จังหวัดแม่ฮ่องสอน ทางด้านทิศตะวันตกของพื้นที่ และอำเภอจอมทองซึ่งเป็นอำเภอใกล้เคียงที่อยู่ติดกับเมืองแม่แจ่มทางด้านทิศตะวันออกของพื้นที่เช่นกัน และเนื่องจากมีความเจริญและสมบูรณ์ทั้งทางด้านทรัพยากรป่าไม้และธรรมชาตินี้เองทำให้รัฐเริ่มมีการเก็บส่งให้กับทางเมืองเชียงใหม่ ซึ่งของที่ส่งไปให้กับเมืองเชียงใหม่ได้แก่ เนื้อสัตว์ ของป่า และผ้าตลอดจนผ้าชิ้นดินจกด้วยเช่นกัน

ภายหลังที่เมืองแม่แจ่มถูกปกครองโดยอำนาจสยามอย่างสมบูรณ์ในยุคนี้ผู้ชายที่มีอายุ 20 ปีขึ้นไปต้องเสียภาษีคนละ 4 บาทต่อปี ที่เรียกว่า เงินรัฐูปการ และในไม่กี่ปีต่อมา ก็เปลี่ยนระบบเป็นการเรียกเก็บแบบครั้งเดียวตลอดชีวิตโดยเสียภาษีคนละ 25 บาท ในขณะที่เดียวกันก็ได้มีบางคนที่ไม่ยอมจ่ายค่าภาษีแล้วหนีไปอยู่ที่อำเภอขุนยวม จังหวัดแม่ฮ่องสอนมากมาย เนื่องจากไม่มีเงินที่จะนำมาเสียค่าภาษี เพราะถ้าไม่หนีก็จะถูกจับไปใช้แรงงาน และเนื่องจากระบบการจับเก็บภาษีนี้เองจึงทำให้เกิดการปล้นสะดมเกิดขึ้น (ปัจจุบันเรียกว่าที่ทำการอำเภอ) เพราะไม่พอใจที่ถูกอำนาจรัฐข่มขู่ แต่แล้วพวกโจรก็ต้องหนีตายกันไป และการปล้นสะดมที่เกิดขึ้นในครั้งนี้ทำให้ผู้คนที่เคยอาศัยอยู่ในเมืองแม่แจ่มเริ่มกระจัดกระจายหายไปกันคนละทิศละทางแต่ต่อมาทำวการค้าซึ่งเป็นลูกหลานของพญาเรือนแก้วมีภรรยาอยู่ที่บ้านกองกานก็ได้รวบรวมผู้คนมาตั้งชุมชนอยู่ที่บ้านสันหนองแต่อยู่ได้ไม่นานก็ย้ายมาอยู่ทางหางบ้านเกาะซึ่งชาวบ้านเรียกว่าป่าช้า แล้วต่อมาจึงย้ายมาอยู่ใกล้วัดโหล่งช้าง (ปัจจุบันเป็นที่ตั้งของโรงเรียนชุมชนบ้านช่างเคิ่งและมีหลักฐานคือมีวัดอยู่ภายในบริเวณโรงเรียน) และหลังจากนั้นในปี พ.ศ. 2477 หลังจากที่ชุมชนทั้งหลายที่มีอยู่ภายในเมืองแม่แจ่มก็ได้ถูกยกฐานะให้เป็นอำเภอ

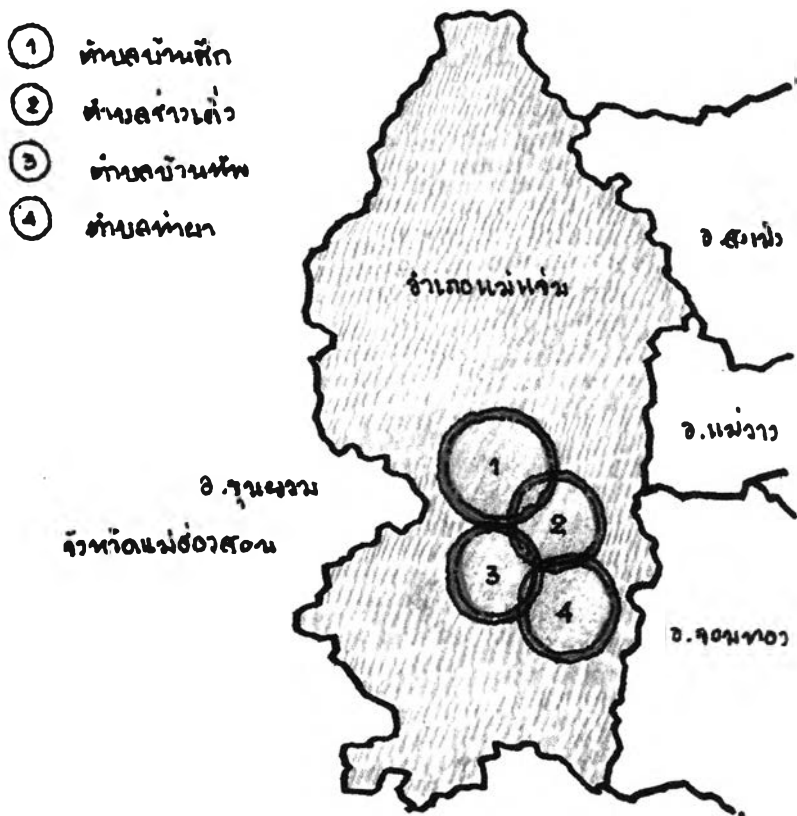
ช่างเค็ง ก็ได้มีการอพยพผู้คนมาก่อตั้งบ้านเรือนอยู่แถวที่ว่าการอำเภอแม่แจ่มในปัจจุบัน ชื่อว่าอำเภอช่างเค็ง โดยมีท้าวสุตสนิทเป็นนายอำเภอ แบ่งเขตการปกครองออกเป็น 4 ตำบล ได้แก่ 1) ตำบลบ้านศึก มีกำนันชื่อ ชุนเพียรกำจัดภัย 2) ตำบลบ้านทัพ มีกำนันชื่อ ชุนประทีปบ้านทัพ 3) ตำบลช่างเค็ง มีกำนันชื่อ ชุนชาญช่างเค็ง (ไผ่ กาศย์ไชย) 4) ตำบลท่าผา มีกำนันชื่อ ชุนอนุรักษท่าผา ซึ่งในปัจจุบันตระกูลทั้งหลายนี้ได้มีลูกหลานสืบสกุลและตั้งรกรากกระจายกันอยู่ทั่วไปตามชุมชนต่างๆ บนที่ราบลุ่มระหว่างหุบเขาแห่งนี้ ซึ่งต่อมาในปี พ.ศ. 2488 ก็ได้มีการยกเลิกการเก็บภาษีคนดังเช่นที่ผ่านมาและ อำเภอแม่แจ่มเองก็ได้ถูกลดฐานะไปเป็นกิ่งอำเภอแม่แจ่มซึ่งขึ้นกับอำเภอจอมทอง

ในขณะที่การเมืองการปกครองในเมืองแม่แจ่มได้เปลี่ยนรูปแบบการปกครองแต่สภาพลักษณะทางสังคมที่เกิดขึ้นภายในชุมชนชาวไตยวนบ้านยางหลวงยังคงเป็นไปในรูปแบบของสังคมเกษตรกรรมที่มนุษย์จะพึ่งพิงระบบนิเวศวิทยาโดยรอบอยู่ มีการทำการเกษตรเพื่อยังชีพเป็นส่วนใหญ่ และส่วนที่เหลือจะถูกเก็บเอาไว้เพื่อใช้เป็นสินค้าในการแลกเปลี่ยนกับสินค้าประเภทอื่นจากชุมชน โดยรอบพื้นที่และชุมชนภายนอกพื้นที่ที่เดินทางเข้ามาค้าขายแลกเปลี่ยนสินค้าระหว่างชุมชน ส่วนลักษณะทางเชื้อชาติภายในชุมชนยังคงเป็นกลุ่มชาวไตยวนหรือชาวล้านนาที่เคยอาศัยอยู่ในชุมชนแห่งนี้มาก่อนเช่นเคย เพราะคนที่ย้ายเข้ามาตั้งถิ่นฐานใหม่ในยุคนี้โดยมากมักจะไปสร้างบ้านเรือนกันอยู่ที่บริเวณที่ว่าการอำเภอในปัจจุบันทำให้เกิดศูนย์กลางเมืองและศูนย์กลางของการซื้อขายแลกเปลี่ยนสินค้าขึ้นในบริเวณพื้นที่ดังกล่าว ซึ่งในช่วงของการเปลี่ยนแปลงการปกครองนั่นเองเจ้าหน้าที่รัฐก็เข้ามามีบทบาทในการเป็นผู้นำชุมชนและผู้คนที่เริ่มให้ความสำคัญกับการศึกษาศึกษาสมัยใหม่ แต่ก็เรียนถึงแค่ชั้นประถม 4 ก็จะเลิกเรียนเพื่อเป็นแรงงานสำคัญให้กับครอบครัวต่อไป

3) การขยายตัวของชุมชน หลังจากที่มีการอพยพของชาวล้านนาจากแหล่งอื่นเข้ามาในบริเวณชุมชนและเมืองแม่แจ่มมากขึ้น ส่วนหนึ่งการขยายตัวของชุมชนก็เกิดจากครอบครัวที่ขยาย และมีประชากรเพิ่มมากขึ้น ดังนั้นหมู่บ้านจึงเริ่มมีการขยายตัวของหมู่บ้านไปทางด้านทิศตะวันออกและทิศใต้ของหมู่บ้าน จากแต่เดิมพื้นที่หมู่บ้านอยู่ถึงบริเวณลำน้ำแม่แรก แต่ในยุคนี้ได้ขยายพื้นที่ไปยังอีกฝั่งของลำน้ำแม่แรกทางด้านทิศใต้ของหมู่บ้าน จึงเรียกพื้นที่บริเวณนี้ว่า บ้านใต้ และจากการขยายตัวของชุมชนเช่นนี้เองทำให้หอเสื่อบ้านจากเดิมที่เคยมีตำแหน่งอยู่ท้ายหมู่บ้านต้องมีตำแหน่งอยู่ที่กลางหมู่บ้านไปในที่สุด

4) โครงสร้างของชุมชน พื้นที่ชุมชนในช่วงเวลานี้ยังคงมีโครงสร้างการตั้งถิ่นฐานหลักๆ เหมือนกับในช่วงแรกของการพัฒนาชุมชน คือมีเส้นทางน้ำที่สำคัญ ได้แก่ แม่น้ำแม่แจ่มและลำน้ำแม่แรก วัตถุประสงค์ที่ยังคงเป็นพื้นที่ส่วนกลางและศูนย์กลางของชุมชน ตลอดจนพื้นที่นาล้อมรอบหมู่บ้านและมีป่าชุมชนโอบล้อมอีกชั้นหนึ่งเช่นเดียวกับสมัยอดีต ตลอดจนระบบการทำเหมืองฝายที่ยังคงอยู่มาช้านาน แต่สิ่งที่เปลี่ยนไปคือ ขนาด และจำนวนของโครงสร้างที่เพิ่มขึ้นและลดลง เช่น

มีสถานศึกษาเพิ่มเข้ามาในชุมชน และเกิดการขยายตัวของที่พักอาศัย ในขณะเดียวกันช่วงหลังเริ่มมีพื้นที่ป่าไม้ลดลงเนื่องจากการขยายที่ทำกินที่เพิ่มมากขึ้นตามขนาดของจำนวนประชากร



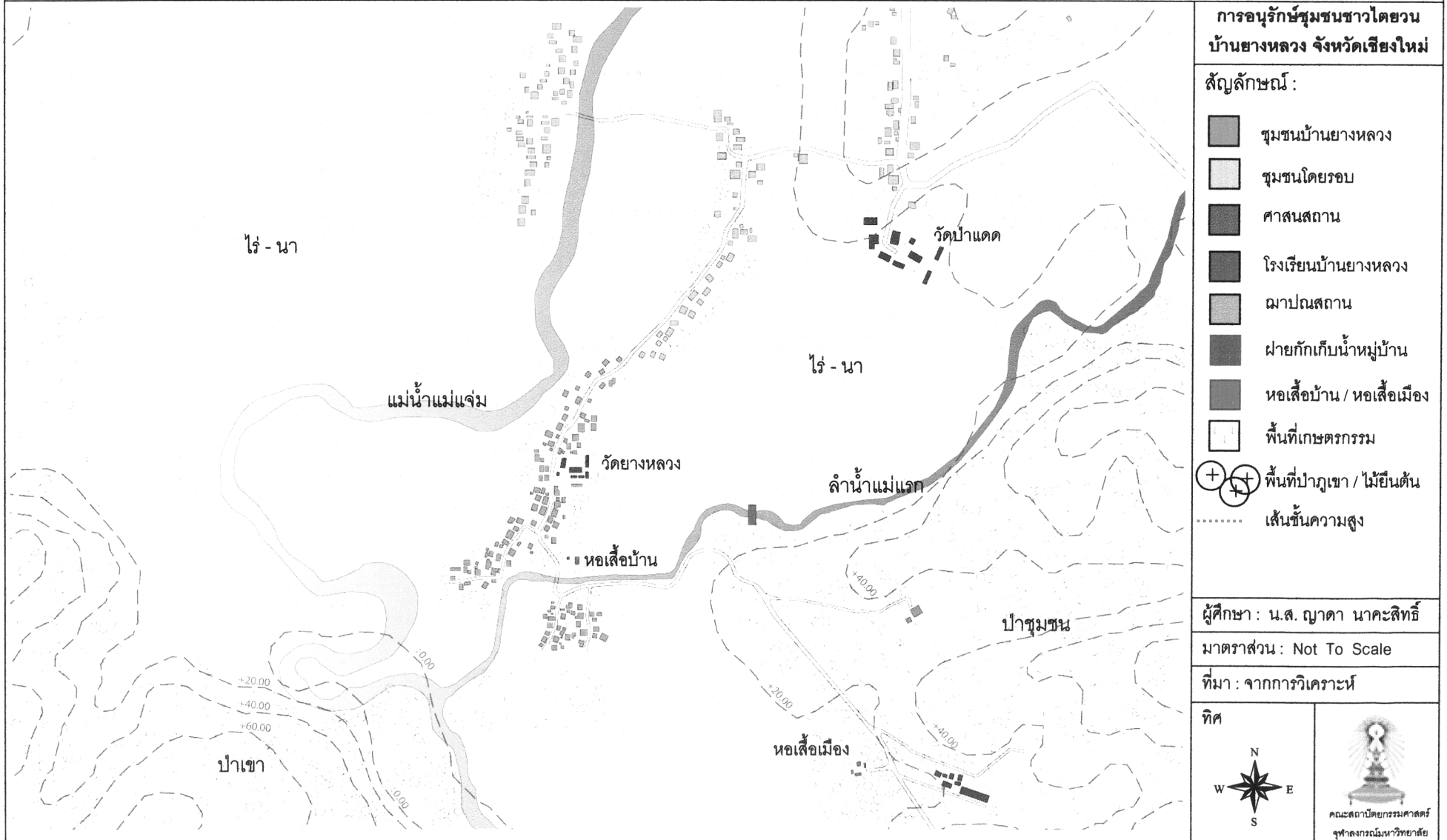
รูปที่ 5.2 โครงสร้างชุมชนบนที่ราบระหว่างหุบเขาของเมืองแม่แจ่ม หลังยกฐานะขึ้นเป็นอำเภอข้างเค็ง

5) ความสัมพันธ์ของชุมชนกับพื้นที่โดยรอบ จากการที่มีการเข้ามาทำสัมปทานป่าไม้ภายในเมืองแม่แจ่มทำให้ชุมชนแต่และแห่งภายในเมืองแม่แจ่มเริ่มมีบทบาททางด้านการค้าระหว่างพื้นที่กับอำเภอโดยรอบเพิ่มมากขึ้น ประกอบกับมีสภาพทางภูมิศาสตร์บริเวณที่ตั้งชุมชนที่เหมาะสม ทำให้ชุมชนที่อยู่ใกล้เคียงโดยเฉพาะพวกกลุ่มชาติพันธุ์ชาวกะเหรี่ยงเดินทางเข้ามาภายในตัวชุมชนมากขึ้น เพื่อที่จะนำผลผลิตที่ได้จากการหาของป่าเข้ามาแลกเปลี่ยนกับผลผลิตทางการเกษตรภายในหมู่บ้านเยอะขึ้น ซึ่งในยุคนี้อย่างคงมีระบบสังคมแบบแลกเปลี่ยนสินค้ากันอยู่ในกลุ่มชนเหล่านี้ แต่ถ้าจะกล่าวถึงความสัมพันธ์ในระดับตัวเมืองแล้ว อย่างที่กล่าวไปข้างต้นคือมีการเดินทางไปยังอำเภอข้างเค็งเพื่อที่จะนำพืชผลผลิตทางการเกษตรเข้าไปซื้อ ขาย แลกเปลี่ยนยังตลาดนัดบริเวณอำเภอจอมทองและอำเภอสันป่าตอง ตลอดจนอำเภอขุนยวม จังหวัดแม่ฮ่องสอนด้วยเช่นกัน<sup>5</sup>

<sup>5</sup> สัมภาษณ์ จันทร์หอม วิทยา, อายุ 71 ปี, 6 พฤศจิกายน 2548.



แผนที่ 5.2 แสดงโครงสร้างชุมชนในช่วงที่ 2 : ชุมชนขยายตัวอันเนื่องมาจากการอพยพของชาวล้านนา



### 5.1.3 ช่วงที่ 3 : ชุมชนขยายตัวอันเนื่องมาจากการคมนาคมขนส่ง

(พ.ศ. 2499 - ปัจจุบัน)

หลังจากยุคสมัยของการเปลี่ยนแปลงการปกครองภายในเมืองแม่แจ่มภายใต้อำนาจรัฐที่เข้ามามีบทบาทกับผู้คนที่ย้ายอยู่ตามชุมชนต่างๆ ในเมืองแม่แจ่มมากขึ้น ทำให้พัฒนาการทางด้านการค้าขายสินค้าระหว่างเมืองต่างๆ โดยรอบพื้นที่มีเพิ่มมากขึ้น และเป็นบทบาทสำคัญที่ส่งผลต่อการเปลี่ยนแปลงของชุมชนภายในเมืองแม่แจ่มโดยรวม โดยมีกิจกรรมการค้าที่มีพืชผลผลิตทางการเกษตรเป็นตัวแปรสำคัญที่ส่งผลให้เส้นทางคมนาคมเข้ามามีบทบาทอย่างมากในเมืองแม่แจ่มตลอดจนนโยบายจากรัฐบาลในช่วงไม่กี่ปีมานี้ที่ผลักดันในเรื่องของการท่องเที่ยวทั้งในระดับเมืองเชียงใหม่ และในระดับภูมิภาคที่มีการพัฒนาอย่างต่อเนื่อง โดยเส้นทางคมนาคมทางบกที่พัฒนาขึ้นในช่วงนี้นับเป็นปัจจัยสำคัญที่ทำให้เกิดความเปลี่ยนแปลงทั้งทางด้านกายภาพ เศรษฐกิจ สังคม ตลอดจนวิถีชีวิตของคนในชุมชนหลายๆ ชุมชนบนพื้นที่ราบแห่งนี้ โดยในระยะแรกได้มีการก่อสร้างทางหลวงแผ่นดินหมายเลข 108 เชียงใหม่ – ฮอด ที่เชื่อมต่อกับทางหลวงจังหวัดหมายเลข 1088 ออบหลวง-แม่แจ่ม ที่ในอดีตมีสภาพเป็นเพียงถนนลูกรังที่ลัดเลาะไปตามสภาพภูมิประเทศที่เป็นภูเขาสูงชัน โดยสภาพถนนเป็นถนนที่รถกระบะหรือรถบรรทุกสามารถวิ่งได้ยกเว้นช่วงหน้าฝนที่ไม่สามารถวิ่งในเส้นทางดังกล่าว ซึ่งในขณะนั้นความเปลี่ยนแปลงยังไม่เกิดขึ้นมากนัก แต่ต่อมาในระยะหลังเมื่อประมาณปี พ.ศ. 2529 ได้มีการพัฒนาถนนสายดังกล่าวพร้อมกับถนนแม่แจ่ม – ดอยอินทนนท์ บนทางหลวงจังหวัดหมายเลข 1192 ให้กลายเป็นถนนลาดยาง ซึ่งจุดนี้เองที่เป็นจุดเปลี่ยนที่สำคัญของชุมชน โดยสภาพที่ตั้งทางภูมิศาสตร์ที่เกิดขึ้นภายในชุมชนในช่วงหลังมีลักษณะดังนี้

**สภาพที่ตั้งทางภูมิศาสตร์** จากรูปที่ 5.4 และรูปที่ 5.5 เป็นการเปรียบเทียบสภาพทางภูมิศาสตร์ของชุมชนและชุมชนโดยรอบพื้นที่ในปี พ.ศ. 2536 และปี พ.ศ. 2543 พบว่าหลังจากมีการพัฒนาเส้นทางคมนาคมที่มีความสะดวกมากขึ้นทำให้กิจกรรมการค้าขายระหว่างเมืองแม่แจ่มกับอำเภอโดยรอบมีความคึกคัก ส่งผลให้เกิดการอพยพเข้ามาตั้งถิ่นฐานภายในเมืองแม่แจ่มมากขึ้นจนเกิดการขยายตัวในแต่ละชุมชนอย่างรวดเร็ว บางคนก็กลับเข้ามาปลูกสร้างบ้านเรือนเพิ่มขึ้นในที่ของบรรพบุรุษที่สืบทอดกันมา บางครอบครัวที่ย้ายเข้ามาอยู่ใหม่ก็มีการปลูกสร้างบ้านเรือนบริเวณท้ายหมู่บ้านเพิ่มมากขึ้นจนทำให้เกิดการขยายตัวของชุมชนอย่างรวดเร็วในยุคนี้ เมื่อมีคนเข้ามาอยู่อาศัยเพิ่มมากขึ้นก็ต้องมีการขยายที่ดินทำกินเพิ่มเพื่อหารายได้เลี้ยงครอบครัว จนทำให้เกิดการบุกรุกพื้นที่บริเวณป่าชุมชน ป่าต้นน้ำลำธาร ซึ่งเป็นสถานที่ที่มีความสำคัญสำหรับคนในหมู่บ้านทุกคนที่ต้องช่วยกันดูแลรักษา แต่ผลจากการบุกรุกพื้นที่ป่าหรือปัญหาในเรื่องของจำนวนป่าไม้ที่เคยโอบล้อมพื้นที่หมู่บ้านมีจำนวนลดลงจนส่งผลให้ในปี พ.ศ. 2545 เกิดน้ำท่วมบ้านเรือนบริเวณท้ายชุมชน ส่งผลให้เกิดการเปลี่ยนแปลงทิศทางการไหลของแม่น้ำแม่แจ่ม ทำให้น้ำเซาะตลิ่งเข้ามาทางหมู่บ้านมากขึ้น

และในปี พ.ศ. 2548 ก็ได้เกิดน้ำท่วมบ้านเรือนอีกครั้ง สร้างความเสียหายให้กับคนในชุมชนบริเวณท้ายหมู่บ้านอีกไม่น้อยเช่นกัน จากเหตุการณ์ที่เกิดขึ้นทำให้คนชุมชนเริ่มตระหนักถึงสภาพแวดล้อมอันอุดมสมบูรณ์ที่เคยหล่อเลี้ยงวิถีชีวิตของคนในชุมชนมาช้านานแต่ยังขาดความรู้ความเข้าใจในการอนุรักษ์พื้นที่ที่มีคุณค่าเหล่านี้ควบคู่ไปกับการพัฒนาทางด้านกายภาพที่เกิดขึ้นภายในชุมชน

1) **ลักษณะทางกายภาพ** ในภาพรวมของชุมชนที่เกิดขึ้นโดยทั่วไปบนพื้นที่ราบในเมืองแม่แจ่มเริ่มมีการขยายตัวของชุมชนและกลุ่มบ้านไปตามเส้นทางคมนาคมที่พัฒนาขึ้นมา ส่งผลให้มีจำนวนของกลุ่มบ้านเรือนและครอบครัวที่มีการอพยพมาจากแหล่งอื่นไปซื้อที่ดินหรืออาคารพาณิชย์บริเวณโดยรอบที่ว่าการอำเภอแม่แจ่ม เนื่องจากพื้นที่บริเวณนั้นเป็นพื้นที่ศูนย์รวมสถานที่ราชการต่างๆ โดยทั่วไปทำให้พื้นที่บริเวณดังกล่าวมีสภาพคึกคักตลอดวัน ประกอบกับพื้นที่บริเวณนั้นเป็นที่ตั้งของตลาดสายหยุดซึ่งเป็นสถานที่ค้าขายแลกเปลี่ยนสินค้าเพื่อการอุปโภคบริโภคที่มีเพียงแห่งเดียวในเมืองแม่แจ่มทำให้พื้นที่บริเวณนั้นเอื้อให้เกิดการประกอบการด้านการค้าได้เป็นอย่างดี

ในขณะที่ลักษณะทางกายภาพบริเวณโดยรอบพื้นที่ชุมชนยังคงมีองค์ประกอบโครงสร้างทางกายภาพที่บ่งบอกความเป็นเอกลักษณ์ของชุมชนชาวไตยวนได้เป็นอย่างดี เฉกเช่นชุมชนชาวไตยวนในอดีตทุกประการ โดยเฉพาะบริเวณที่ตั้งของหอเสื่อเมืองที่มีมาตั้งแต่สมัยพญาเชื่อนแก้วเป็นผู้ปกครองเมืองแม่แจ่มเมื่อหลายร้อยปีก่อนหน้านี้เป็นผู้ก่อตั้งสร้างขึ้นมา ซึ่งเป็นสถานที่ศักดิ์สิทธิ์ที่คนทุกคนที่อาศัยอยู่ในเมืองแม่แจ่มให้ความเคารพบูชาสถานที่แห่งนี้เป็นอย่างยิ่ง ลักษณะของกลุ่มบ้านที่เกิดขึ้นภายในชุมชนนี้มีจำนวนมากขึ้นและหนาแน่นขึ้นตามจำนวนประชากร โดยส่วนใหญ่จะเกาะตัวไปตามเส้นทางถนนสายหลักภายในหมู่บ้านที่แยกออกจากทางหลวงจังหวัดหมายเลข 1088 (ออบหลวง-แม่แจ่ม) สภาพพื้นที่โดยทั่วไปมีการแบ่งที่ให้ลูกหลานเพื่อทำการปลูกสร้างบ้านหลังใหม่ในบริเวณเดิมทำให้พื้นที่ว่างภายในบริเวณบ้านเริ่มลดลง ขณะเดียวกันก็มีการสร้างบ้านขึ้นมาใหม่ตามที่ว่างภายในหมู่บ้านโดยเฉพาะพื้นที่ทางด้านทิศใต้ของหมู่บ้านที่ชาวล้านนาจากแหล่งอื่นเข้ามาสร้างบ้านเรือนบริเวณหางบ้าน ในขณะที่ชาวไตยวนหรือชาวล้านนาซึ่งตั้งถิ่นฐานมาแต่เดิมจะตั้งบ้านเรือนอยู่บริเวณหัวบ้านและกลางบ้านเป็นหลัก ส่วนทางด้านรูปแบบการก่อสร้างบ้านเรือนที่เกิดขึ้นมาใหม่ในพื้นที่ส่วนมากจะเป็นเรือนพื้นบ้านทั่วไปที่มีรูปแบบที่ปลูกสร้างง่ายผสมผสานกับเรือนพื้นดินที่กระจายอยู่ทั่วไปในบริเวณชุมชน บ้านที่ปลูกสร้างในช่วงนี้ถึงแม้จะทำการรื้อถอนแล้วปลูกสร้างขึ้นมาใหม่แต่ก็ยังคงอนุรักษ์ยั้งชาวเขาไว้ในบริเวณบ้านเกือบทุกหลัง เพราะนอกจากจะใช้เป็นที่เก็บพืชผลทางการเกษตรแล้วบริเวณใต้ถุนยังใช้เป็นที่พักอุปกรณ์การเกษตรอีกด้วย ภายในหมู่บ้านมีการปรับปรุงเปลี่ยนแปลงทางสัญจรที่จากเดิมมีสภาพถนนเป็นแค่ทางเดินลูกรังก็มีการขยายถนนปรับปรุงสภาพพื้นที่ข้างเคียงให้กลายเป็นถนนลาดยาง และในบางซอยมีการปรับปรุงให้เป็นถนนคอนกรีตในช่วงประมาณปี พ.ศ. 2538 เป็นต้นมา ซึ่งในการปรับปรุงผิวถนนส่งผล

ให้การเดินทางภายในหมู่บ้านมีความสะดวกยิ่งขึ้น อย่างไรก็ตามขนาดความกว้างของถนนยังคงเป็นถนนแคบๆ ที่มีสัดส่วนสัมพันธ์กับบ้านและกลุ่มบ้าน แต่เมื่อมองในภาพรวมของการปรับปรุงเปลี่ยนแปลงรูปแบบถนนให้มีความสะดวกมากขึ้นในขณะเดียวกันชาวบ้านอีกหลายชุมชนที่มีการตั้งถิ่นฐานบนที่ราบก็ได้ประสบผลกระทบบจากการขยายถนนโดยเฉพาะถนนทางหลวงจังหวัดที่มีลักษณะเส้นทางลัดเลาะไปตามสภาพภูมิประเทศ เมื่อมีการขยายถนนก็มีการโค่นล้มต้นไม้บริเวณสองข้างทางจากการกระทำดังกล่าวส่งผลให้ต้นไม้บางต้นที่ถูกโค่นล้มพร้อมกับดินบริเวณใกล้เคียงทลายลงไปปิดเส้นทางการไหลของน้ำในลำน้ำ ลำเหมืองต่างๆ บริเวณภูเขาที่ทำการตัดถนนส่งผลให้ในช่วงฤดูฝนเกิดน้ำหลากน้ำไม่สามารถระบายออกได้ทันประกอบกับการขยายตัวของชุมชนที่มีการขยายพื้นที่ทำกินทำให้พื้นที่ป่าชุมชนลดน้อยลง ส่งผลให้เกิดอุทกภัยขึ้นภายในหมู่บ้านโดยเฉพาะบริเวณบ้านใต้ซึ่งเป็นพื้นที่ที่โดนผลกระทบจากน้ำท่วมอย่างหนักในปี พ.ศ. 2545 และ พ.ศ. 2548 เช่นเดียวกัน<sup>6</sup>

ปัจจุบันคนในชุมชนเริ่มตระหนักถึงผลกระทบดังกล่าวบ้างแล้ว จึงได้เกิดการรณรงค์ในเรื่องของป่าชุมชนขึ้นภายในหมู่บ้าน ในขณะที่บ้านบางหลังที่ถูกน้ำท่วมอย่างหนักก็ได้เริ่มมีการย้ายถิ่นฐานขึ้นไปสร้างบ้านใหม่ยังเนินเขาบริเวณท้ายที่ทำกินของหมู่บ้านบางส่วน

2) **ลักษณะทางเศรษฐกิจและสังคม** อาชีพที่สำคัญของคนในชุมชนยังคงเป็นอาชีพเกษตรกรรมแต่จากเดิมที่เป็นการเกษตรเพื่อยังชีพมาในยุคนี้ก็ได้กลายมาเป็นการเกษตรเพื่อการค้าแบบเต็มรูปแบบ มีการเข้ามาซื้อผลผลิตถึงภายในชุมชนโดยพ่อค้าคนกลางไม่ว่าจะเป็นพืชผลทางการเกษตรตลอดจนสัตว์เลี้ยง เช่น สุกร โค กระบือ เป็นต้น เริ่มมีร้านค้าขายของชำเกิดขึ้นภายในชุมชนแต่มีจำนวนไม่มากเนื่องจากพื้นที่ชุมชนอยู่ไม่ไกลจากตัวเมืองแม่แจ่มมากนัก ทำให้ร้านค้าที่มีอยู่จึงให้บริการเฉพาะสินค้าที่ใช้ในชีวิตประจำวัน เช่น อาหาร สบู่ ยาสีฟัน เครื่องดื่มต่างๆ เป็นต้น ในส่วนของพืชผักก็พอมีตัวแทนไปรับใส่รถกระบะมาขายอยู่บ้างในช่วงเช้าของทุกวัน ในขณะที่เดียวกันพ่อค้าวัวต่างเริ่มหายไปในยุคนี้เนื่องจากความสะดวกของการคมนาคมที่มีมากขึ้นประกอบกับความเจริญที่เข้ามาภายในชุมชน

ลักษณะทางสังคมของคนในชุมชนช่วงนั้นนอกจากที่ได้รับการพัฒนาทางด้านการคมนาคมแล้ว ยังได้รับการพัฒนาทางด้านระบบสาธารณสุขปโภค – สาธารณูปการ ที่เข้ามาภายในหมู่บ้าน อาทิเช่น ไฟฟ้า โทรศัพท์ คลื่นวิทยุโทรทัศน์ ส่งผลให้วิถีชีวิตและค่านิยมในชุมชนเริ่มเปลี่ยนแปลงไปอย่างมากทั้งจากกระแสความเจริญที่เข้ามาในชุมชนโดยตรง และสื่อที่เข้ามาในชุมชนทั้งจากทางวิทยุและโทรทัศน์ ความผูกพันต่อความเชื่อ ประเพณีวัฒนธรรมเริ่มหายไป เข้าสู่สภาวะที่ซับซ้อนและเคลื่อนไหวเข้าสู่ความเป็นเมืองมากขึ้น

<sup>6</sup> สัมภาษณ์ กอนแก้ว ธิยะนา, กำนัน ผู้ใหญ่บ้าน, อายุ 51 ปี. 6 พฤศจิกายน 2548.

การเปลี่ยนแปลงที่สำคัญทางสังคมในชุมชนอีกประการคือเรื่องการศึกษาที่มีค่านิยมในการส่งลูกหลานไปเรียนในเมืองมากขึ้น และหากบ้านใดสามารถส่งลูกหลานเรียนจนจบชั้นมัธยมศึกษาหรืออุดมศึกษา เมื่อเรียนจบได้งานทำแล้วส่วนใหญ่มักไม่กลับมาทำงานที่บ้าน เพราะทางเลือกในการประกอบอาชีพมีไม่มากนัก แต่จะกลับมาเยี่ยมบ้านนานๆ ครั้งในช่วงเทศกาลต่างๆ

การปกครองภายในเมืองแม่แจ่มในยุคนี้มีการแบ่งเขตการปกครองออกเป็น 10 ตำบล มีนายอำเภอเป็นผู้ดูแลและบริหารเมืองแจ่ม สำหรับผู้นำชุมชนในตอนนี้ก็จะเป็นผู้นำแบบเป็นทางการและแบบไม่เป็นทางการ ผู้นำแบบเป็นทางการได้แก่ กำนัน ผู้ใหญ่บ้าน ประธาน อ.บ.ต. ข้าราชการ เช่น ครู ปลัด อ.บ.ต. เป็นต้น ส่วนผู้นำแบบไม่เป็นทางการ คือ ผู้อาวุโสในหมู่บ้าน กรรมการวัด พระสงฆ์ ซึ่งคนในชุมชนจะให้เกียรติเข้ามาขอคำปรึกษาในการทำกิจกรรมต่างๆ ในชุมชน โดยเฉพาะกิจกรรมทางด้านวัฒนธรรมประเพณี



รูปที่ 5.3 โครงสร้างการแบ่งเขตการปกครองเมืองแม่แจ่มในยุคปัจจุบัน

### 3) การขยายตัวของชุมชน

จากภาพถ่ายทางอากาศในปี พ.ศ. 2536

(รูปที่ 5.4) ความเปลี่ยนแปลงที่เกิดขึ้นในระยะเวลา 7 ปี เมื่อเทียบกับภาพถ่ายทางอากาศในปี พ.ศ. 2543 (รูปที่ 5.5) พบว่ามีการขยายตัวของกลุ่มบ้านออกไปสองข้างทางจากถนนภายในหมู่บ้านทางด้านทิศตะวันออกและทิศตะวันตกโดยค่อนมาทางด้านทิศใต้ของหมู่บ้านตามแนวทอดยาวของแม่น้ำแม่แจ่ม มีการตัดถนนและปรับปรุงเปลี่ยนแปลงทางสัญจรขึ้นในบริเวณท้ายบ้านที่ซึ่งเป็นพื้นที่ที่มีการขยายตัวของกลุ่มบ้านในจำนวนที่เพิ่มมากขึ้น



#### 4) โครงสร้างของชุมชน

พื้นที่ชุมชนในช่วงเวลานี้ยังคงมีโครงสร้าง

การตั้งถิ่นฐานหลักๆ เหมือนกับในช่วงแรก และช่วงที่สอง ของการพัฒนาชุมชน คือ ยังคงมีแม่น้ำแม่แจ่ม และลำน้ำแม่แจ่มเป็นหัวใจสำคัญของการทำการเกษตร ระบบเหมืองฝาย วัดที่ยังคงเป็นพื้นที่ส่วนกลางและเป็นศูนย์กลางให้กับคนในชุมชน ตลอดจนหอเอนบ้าน และหอเอนเมืองที่มีความสำคัญในระดับเมืองแม่แจ่มตั้งอยู่ภายในบริเวณพื้นที่ชุมชนมาช้านาน รวมถึงพื้นที่ทำการเกษตร ที่ทำกิน พิษสวนไร่ นา และป่าชุมชน แต่ก็สิ่งที่เปลี่ยนแปลงไปก็คือ ขนาดและจำนวนของโครงสร้างโดยรวมที่มีทั้งเพิ่มขึ้นและลดลงซึ่งโครงสร้างเหล่านี้ล้วนยังคงอยู่คู่กับชุมชนชาวโดยวนบ้านอย่างหลงเหลือนี้ทั้งสิ้น

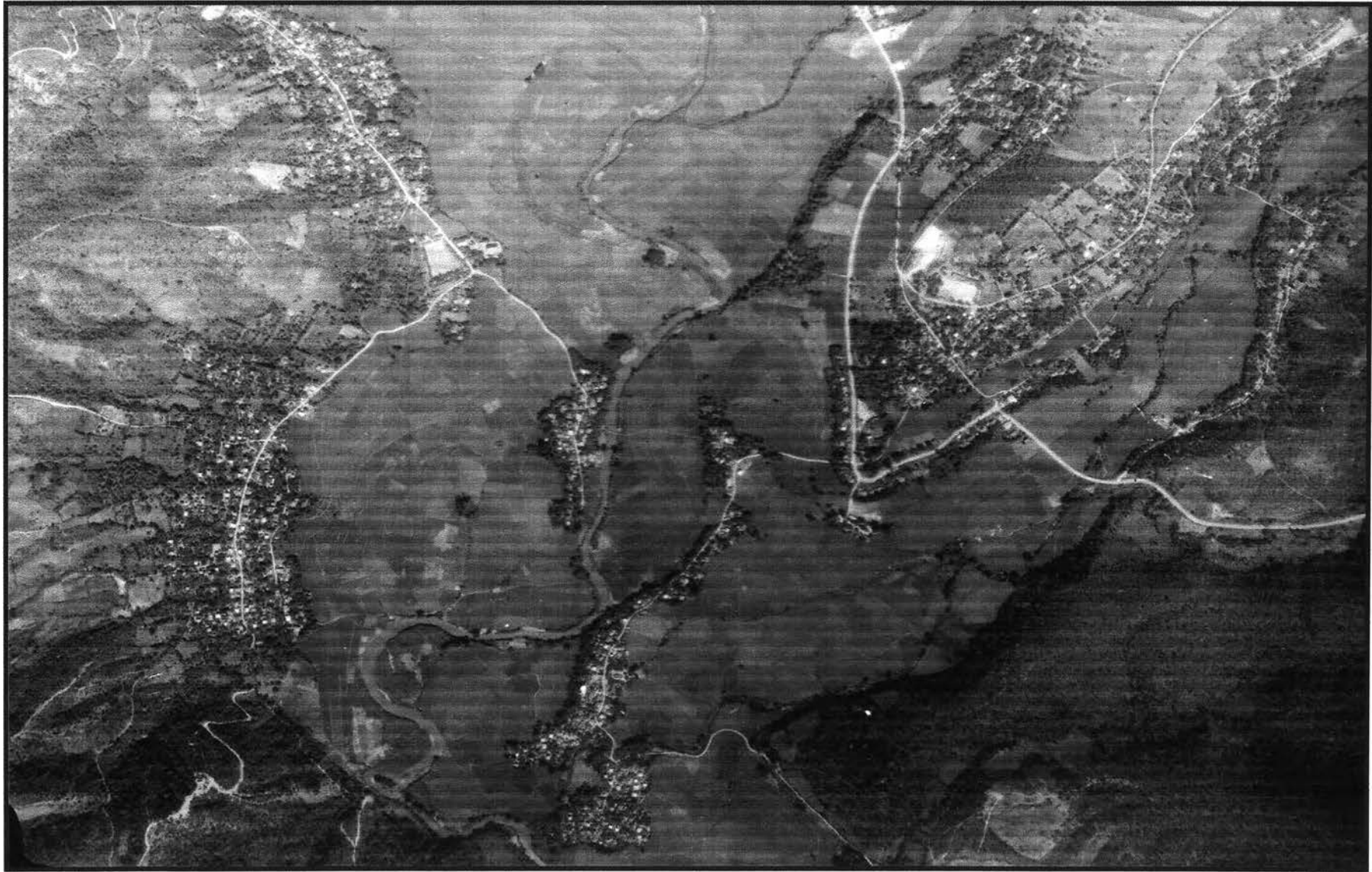
โดยการเพิ่มขึ้นของโครงสร้างบางอย่างกลับเป็นตัวทำลายโครงสร้างที่สำคัญๆ ดังเดิมของชุมชนไป เช่น การพัฒนาเส้นทางคมนาคมทางบก หรือถนนที่ตัดผ่านชุมชน และมีบางส่วนที่มีการถมลำรางสาธารณะเพื่อสร้างเป็นถนนแทน ถนนจึงเป็นโครงสร้างสำคัญที่ก่อให้เกิดความเปลี่ยนแปลงกับพัฒนาการของชุมชน ทั้งทางด้านกายภาพ เศรษฐกิจ และสังคม ในขณะที่โครงสร้างอื่นๆ ยังคงอยู่อย่างครบถ้วน แต่จะมีการเปลี่ยนแปลงทางด้านบทบาทไป เช่น โรงเรียนบ้านบางหลวงที่ต้องลดบทบาทลงเมื่อเส้นทางคมนาคมทางบกมีความสะดวกและรวดเร็วมากขึ้นในการส่งบุตรหลานไปเรียนยังในเมือง

นอกจากนี้ยังมีโครงสร้างใหม่ๆ เกิดขึ้นในชุมชนด้วยเช่นกัน ได้แก่ ที่ทำการกรรมการประจำหมู่บ้าน และศูนย์พัฒนาเด็กเล็กก่อนวัยเรียน ในขณะที่เดียวกันในระดับเมืองในช่วงนี้ก็ยังมีโครงสร้างใหม่ๆ เกิดขึ้นเช่นกัน เช่น ที่ทำการองค์การบริหารส่วนตำบลท่าผา สถานีอนามัยตำบล เป็นต้น จะเห็นได้ว่าโครงสร้างของชุมชนที่เกิดขึ้นในช่วงหลังๆ มักเป็นโครงสร้างที่ตอบสนองทางด้านโครงสร้างพื้นฐานของชุมชนเป็นหลัก

#### 5) ความสัมพันธ์ของชุมชนกับพื้นที่โดยรอบ

ในปัจจุบันความสัมพันธ์

ในรูปแบบการแลกเปลี่ยนสินค้ายังคงพอมืออยู่บ้าง สาเหตุที่ยังหลงเหลืออยู่ก็เพราะว่ายังคงมีกลุ่มชาติพันธุ์ที่รักความสงบอย่างเช่น ปกาเกอญอ (กะเหรี่ยง) ที่ความเจริญยังไม่ถึงในหมู่บ้านดังเช่นชุมชนบนพื้นที่ราบในปัจจุบัน ดังนั้นความจำเป็นในการยังชีพก็ยังไม่ถึงขั้นต้องใช้เงินเท่าใดนัก คนเฒ่าเหล่านี้ส่วนมากมักนำอาหาร สิ่งของที่ใช้อย่างชีพซึ่งหาได้จากป่าแหล่งต่างๆ เข้ามาแลกอาหาร เช่น เกลือ ข้าว พริกแห้ง เป็นต้น สำหรับความสัมพันธ์ทั่วไปกับพื้นที่ใกล้เคียงในช่วงนี้เริ่มมีบทบาทที่ชัดเจนมากยิ่งขึ้นเนื่องจากเส้นทางคมนาคมทางถนนที่ได้รับการพัฒนามีความสะดวกรวดเร็วมากขึ้นทำให้บางครอบครัวก็นิยมส่งบุตรหลานของตนเข้าไปเรียนในเมือง บางคนก็พากันเข้าไปทำงานในเมือง แต่ความสัมพันธ์ระหว่างชุมชนภายในเมืองแม่แจ่มยังคงมีกิจกรรมประเพณีที่คล้ายคลึงกันทำให้เกิดการเข้ามาร่วมทำกิจกรรมร่วมกันตามแต่ละเทศกาลที่จัดขึ้น



รูปที่ 5.4 ภาพถ่ายทางอากาศบริเวณพื้นที่ชุมชน ปี พ.ศ. 2536

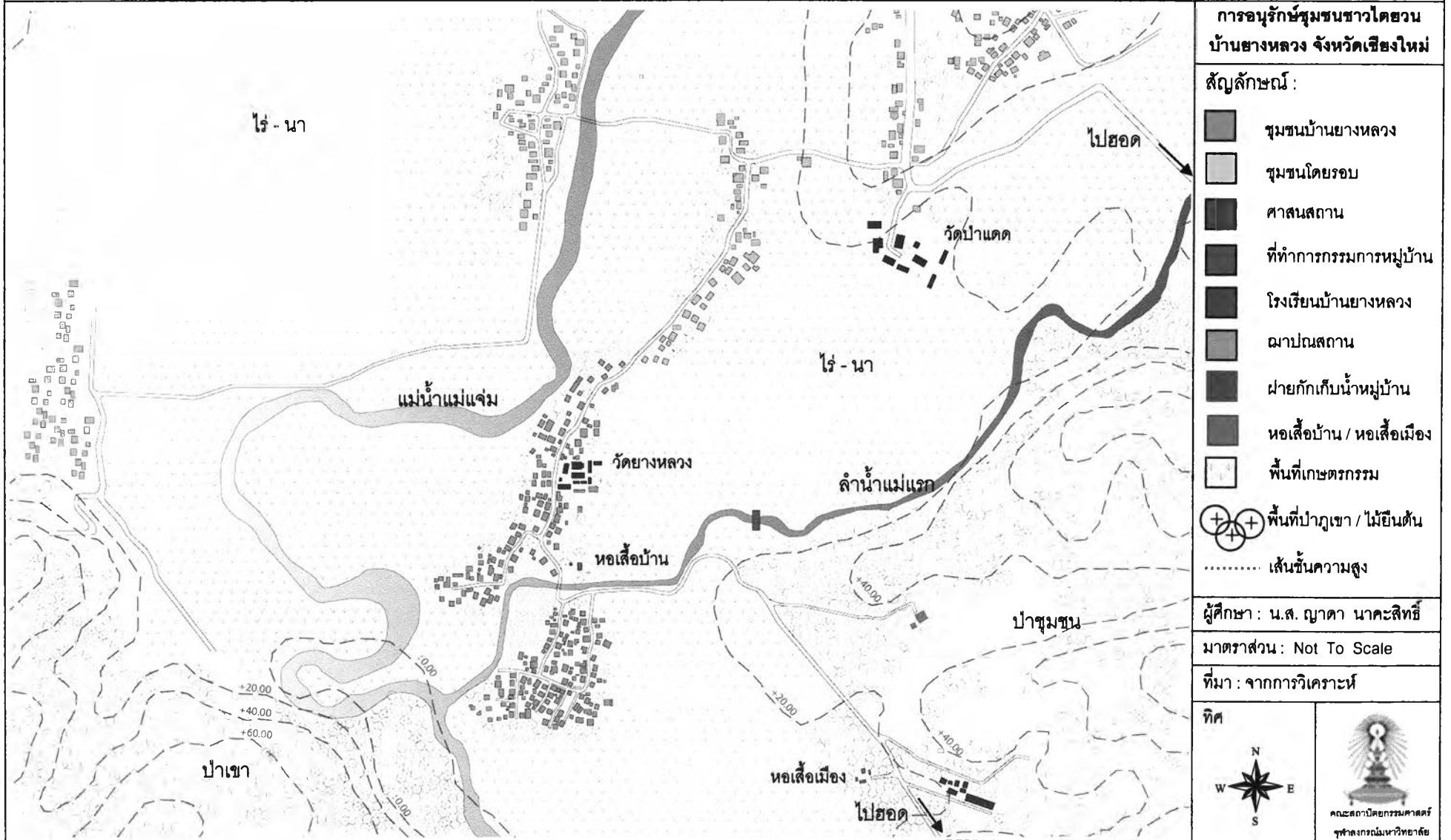
ที่มา: กรมแผนที่ทหาร

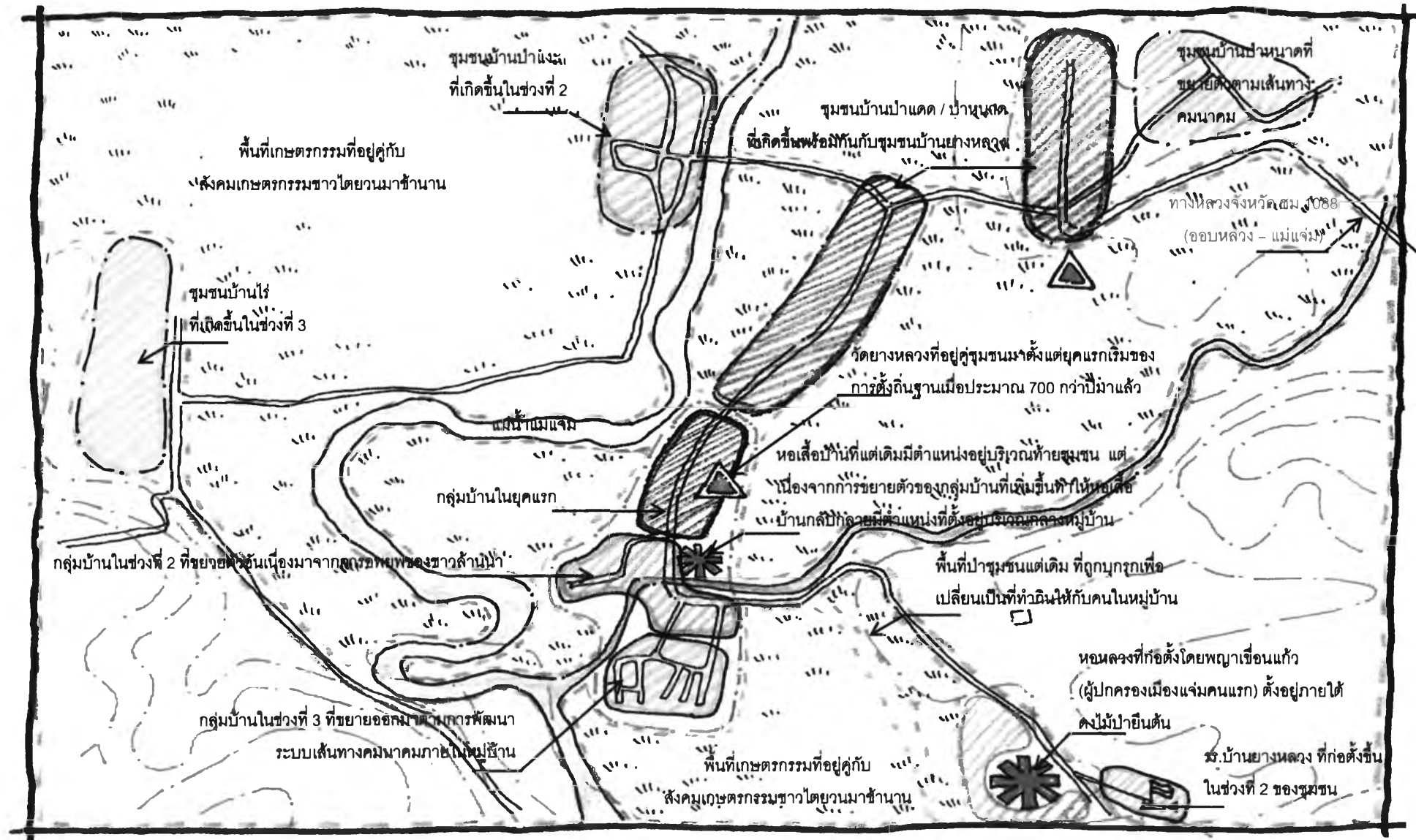


รูปที่ 5.5 ภาพถ่ายทางอากาศบริเวณพื้นที่ชุมชน ปี พ.ศ. 2543

ที่มา: กรมแผนที่ทหาร

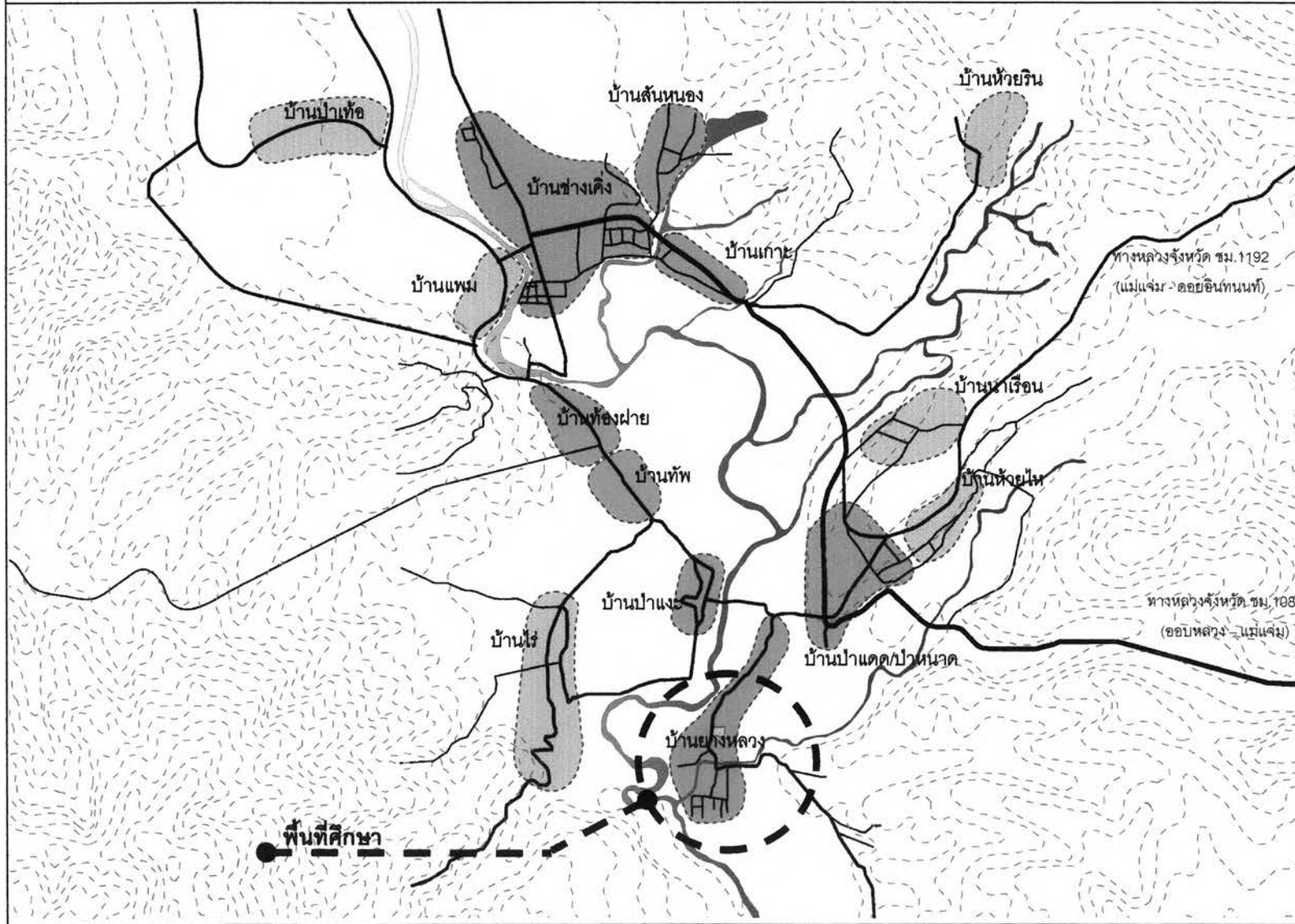
แผนที่ 5.3 แสดงโครงสร้างชุมชนในช่วงที่ 3 : ชุมชนขยายตัวอันเนื่องมาจากการคมนาคมขนส่ง





รูปที่ 5.6 สรุปพัฒนาการทางการตั้งถิ่นฐานของชุมชนชาวไตยวนบ้านยางหลวงตั้งแต่อดีตจนถึงปัจจุบัน

แผนที่ 5.4 แสดงตำแหน่งที่ตั้งของชุมชนและชุมชนโดยรอบพื้นที่ในปัจจุบัน



การอนุรักษ์ชุมชนชาวไตยวน  
บ้านปางหลวง จังหวัดเชียงใหม่



- สัญลักษณ์ :
- ชุมชนดั้งเดิม
  - ชุมชนที่เกิดขึ้นใหม่

ผู้ศึกษา : น.ส. ญาติ นาคะสิทธิ์

มาตราส่วน : Not To Scale

ที่มา : ภาพถ่ายทางอากาศ, 2547



ตารางที่ 5.1 สรุปลักษณะและพัฒนาการชุมชนชาวไทยวนบ้านยางหลวง






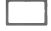

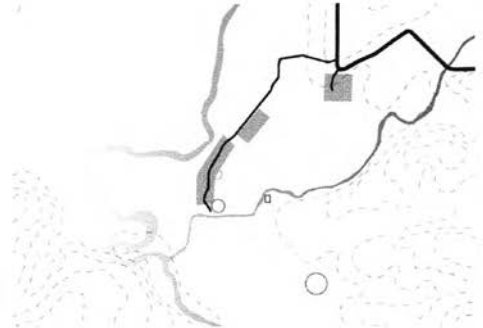
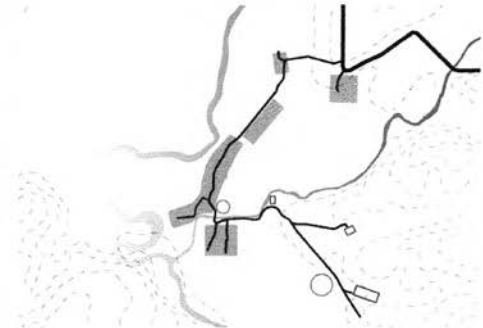
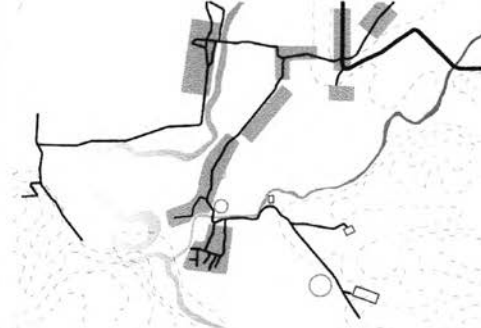
ประเด็น	ช่วงที่ 1: ยุคแรกเริ่มของการตั้งถิ่นฐาน (พ.ศ. 1800 – 2444)	ช่วงที่ 2: ยุคชุมชนขยายตัวอันเนื่องมาจากการอพยพของชาวล้านนา (พ.ศ. 2445 – 2498)	ช่วงที่ 3: ยุคชุมชนขยายตัวอันเนื่องมาจากการคมนาคมขนส่ง (พ.ศ. 2499 – ปัจจุบัน)
สภาพภายในชุมชน 1. สภาพชุมชนโดยรวม	- เกิดการอพยพของชาวไทยวนเข้ามาตั้งถิ่นฐานเนื่องจากมีสภาพแวดล้อมที่สงบและสามารถหลบหลีกหนีภัยจากสงครามได้ แต่ในขณะเดียวกันก็ได้รับผลกระทบจากภัยสงครามในหลายๆครั้งเช่นกัน	- มีการอพยพของชาวล้านนาจากแหล่งต่างๆ เข้ามาอยู่อาศัยทำกินในพื้นที่แห่งนี้ ประกอบกับการเข้ามาทำสัมปทานป่าไม้ในเมืองแม่แจ่มทำให้เริ่มมีการค้าขายติดต่อกับพื้นที่ใกล้เคียงมากขึ้น	- รัฐบาลเร่งจัดหาโครงสร้างพื้นฐานให้แก่ประชาชนอันเนื่องมาจากนโยบายพัฒนาประเทศ จึงเกิดโครงการก่อสร้างและปรับปรุงถนนหลายๆ สายภายในหมู่บ้าน ทำให้มีการเข้าถึงพื้นที่ชุมชนได้อย่างสะดวกและรวดเร็วกว่าช่วงก่อนๆ
2. ลักษณะทางกายภาพ	- เป็นชุมชนขนาดเล็ก ที่เกาะตัวทอดยาวไปตามริมแม่น้ำแม่แจ่ม ซึ่งคดเคี้ยวไปตามลักษณะภูมิประเทศ โดยมีวัดเป็นศูนย์กลางให้กับชุมชน และมีพื้นที่การเกษตรอยู่ล้อมรอบหมู่บ้าน บริเวณท้ายหมู่บ้านเป็นที่ตั้งของหอเสื่อบ้าน ที่คอยปกป้องรักษาผู้คนในหมู่บ้านให้อยู่เย็นเป็นสุข โดยมีป่าเขาโอบล้อมหมู่บ้านไว้ทั้งทางด้านทิศตะวันตก และทางด้านทิศตะวันออก รูปแบบอาคารบ้านเรือนมีลักษณะไม่ถาวรสร้างด้วยไม้ไผ่ มีขนาดเล็ก หลังคามุงด้วยใบตองตึง ใต้ถุนสูงเพื่อใช้เป็นที่พักของ เลี้ยงสัตว์ ทอผ้า หรือใช้เป็นที่พักผ่อน	- ชุมชนเริ่มขยายโดยเกาะตัวไปตามถนนสายหลักภายในหมู่บ้านตามสภาพภูมิประเทศ ยังคงมีวัดเป็นศูนย์กลางให้กับคนในชุมชน พื้นที่ทางการเกษตรเริ่มมีการขยายตัวออกไป และที่ตั้งของหอเสื่อบ้านเริ่มมีตำแหน่งอยู่กลางหมู่บ้านเนื่องจากการขยายที่อยู่อาศัยภายในชุมชน บ้านเรือนที่ปลูกสร้างและมีขนาดใหญ่และถาวรกว่าในช่วงแรกโดยมีการใช้ไม้จริงในการปลูกสร้างเรือนมากขึ้นหลังคามุงด้วยแป้นเกล็ดไม้ ยกใต้ถุนสูงเพื่อใช้เป็นที่พักประสงค์ ทั้งเลี้ยงสัตว์ ตากหอมกระเทียม ทอผ้า หรือใช้เป็นที่พักผ่อนเป็นต้น	- กลุ่มบ้านมีจำนวนมากขึ้นและหนาแน่นขึ้นตามจำนวนประชากร โดยมีการขยายตัวของกลุ่มบ้านไปทางด้านทิศใต้ของหมู่บ้านมากขึ้น ทำให้ที่ตั้งของหอเสื่อบ้านมีตำแหน่งอยู่กลางหมู่บ้านไปโดยปริยาย ประกอบกับการขยายที่ทำกินที่เพิ่มมากขึ้นส่งผลให้ขนาดของป่าชุมชนมีจำนวนลดลงอย่างเห็นได้ชัด ส่วนบ้านเรือนที่ทรุดโทรมเริ่มมีการรื้อถอนและปลูกสร้างใหม่ให้มีรูปทรงสมัยใหม่มากขึ้น แต่พื้นที่บริเวณบ้านยังคงมีวงลานไว้ให้ลูกหลานวิ่งเล่นหรือทำกิจกรรมต่างๆ เช่นเคย มีเพียงขนาดของวงเท่านั้นที่ลดลง
3. การคมนาคม	- นิยมการเดินทางเท้าเป็นหลัก และนิยมใช้วัวเทียมเกวียน การคมนาคมทางบกเป็นทางเกวียนผิวดิน	- รูปแบบการสัญจรทางบกยังคงเป็นเส้นทางหลักที่ใช้ในการคมนาคมระหว่างเมืองและยังคงมีลักษณะเป็นทางผิวดินลูกรังเช่นเคย	- การติดต่อกันภายในชุมชนสำหรับคนรุ่นก่อนยังคงใช้การเดินทางเท้าเป็นหลัก แต่เนื่องจากในปัจจุบันรถจักรยานยนต์เข้ามามีบทบาทมากขึ้นเรื่อยๆ ทำให้เด็กในยุคปัจจุบันนิยมการเดินทางโดยใช้รถจักรยานยนต์เป็นหลักทำให้มีจักรยานยนต์กันแทบทุกบ้าน

ตารางที่ 5.1 สรุปลักษณะและพัฒนาการชุมชนชาวไถยวนบ้านยางหลวง (ต่อ)

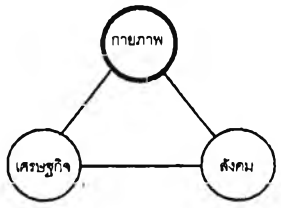
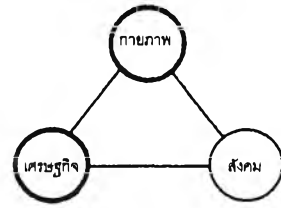
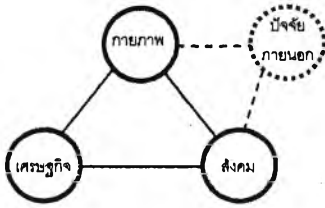
ประเด็น	ช่วงที่ 1: ยุคแรกเริ่มของการตั้งถิ่นฐาน (พ.ศ. 1800 – 2444)	ช่วงที่ 2: ยุคชุมชนขยายตัวอันเนื่องมาจากการอพยพของชาวล้านนา (พ.ศ. 2445 – 2498)	ช่วงที่ 3: ยุคชุมชนขยายตัวอันเนื่องมาจากการคมนาคมขนส่ง (พ.ศ. 2499 – ปัจจุบัน)
4. ลักษณะทางเศรษฐกิจ	- ทำการเกษตรเพื่อยังชีพเป็นหลักโดยเฉพาะการทำนา และมีการแลกเปลี่ยนสินค้าระหว่างคนภายในชุมชนกับชุมชนใกล้เคียงบ้างเล็กน้อย	- ทำการเกษตรเพื่อการค้ามากขึ้นเป็นผลมาจากการที่ชาวอังกฤษเข้ามาทำสัมปทานป่าไม้ในเมืองแม่แจ่มทำให้เศรษฐกิจเริ่มดีขึ้น โดยยังคงอาชีพหลักในการทำนาและปลูกพืชไร่หมุนเวียนมากขึ้น	- มีร้านขายของชำ ปีมหลอด(ปิ่นน้ำมันขนาดเล็ก) เพื่ออำนวยความสะดวกให้กับคนในชุมชนมากขึ้น มีการรับของจากตลาดในเมืองแม่แจ่มเข้ามาขายเป็นรถกระบะหรือที่เรียกว่ารถพุ่มพวง - อาชีพหลักภายในชุมชนยังคงเป็นการทำเกษตรกรรมเพื่อการค้าที่สมบูรณ์มากขึ้น มีการปลูกพืชหมุนเวียนและการทอผ้าจุนขึ้นเป็นผลิตภัณฑ์ตำบลที่มีชื่อเสียงให้กับอำเภอแม่แจ่ม ส่วนพ่อค้าวัวต่างไม่มีให้เห็นอีกแล้วในยุคนี้ - นโยบายทางด้านการท่องเที่ยวจากรัฐเข้ามามีบทบาทมากขึ้น
5. ลักษณะทางสังคม	- มีเชื้อชาติเดียวกันเกือบทั้งชุมชน มีความเชื่อและความคล้ายคลึงกันของวิถีชีวิตและวัฒนธรรม การติดต่อสื่อสารใช้ภาษาเดียวกัน และเป็นครอบครัวขนาดเล็กที่ยังไม่มีสมาชิกในครอบครัวมากนัก	- ชาวล้านนาจากแหล่งต่างๆ อพยพเข้ามาตั้งถิ่นฐานอยู่ในชุมชน สมาชิกในครอบครัวเริ่มมีมากขึ้น ทำให้ต้องมีการต่อเติมบ้านเพื่อรองรับสมาชิกในครอบครัว	- ผู้คนให้ความสำคัญกับการศึกษามากขึ้น นิยมส่งลูกหลานให้เรียนต่อสูงๆ และทำงานหาเงินในเมือง จะกลับบ้านนานๆ ครั้งในช่วงเทศกาลสำคัญ เช่น สงกรานต์ เข้า-ออกพรรษา ทำให้บางบ้านจึงมีแต่คนเฒ่าคนแก่กับหลานที่ยังเล็กอยู่
6. วิถีชีวิต	- เป็นชุมชนที่พึ่งพิงสภาพแวดล้อมธรรมชาติจากน้ำ ภูมิประเทศ และภูมิอากาศ เป็นสังคมเกษตรกรรมที่มีชีวิตที่เรียบง่ายพออยู่พอกิน มีการทอผ้าเอาไว้ใช้เองเป็นกิจกรรมยามว่างนอกเหนือจากการไปทำนา	- วิถีชีวิตยังคงถูกกำหนดด้วยสภาพแวดล้อมทางกายภาพ มีการดำเนินชีวิตที่เคารพต่อธรรมชาติ พออยู่พอกินและยังคงทอผ้าเพื่อเอาไว้ใช้เองภายในครอบครัว	- ครอบครัวมีทั้งครอบครัวเดี่ยวและครอบครัวขยาย เน้นการทำมาหากินเพื่อหารายได้มาเลี้ยงครอบครัว และโทรทัศน์ก็เข้ามามีบทบาทอย่างมากต่อการใช้เวลาว่างของคนในชุมชน การพบปะเพื่อนบ้านยังมีอยู่บ้างเฉพาะเวลาว่าง



ตารางที่ 5.1 สรุปลักษณะและพัฒนาการชุมชนชาวไตยวนบ้านยางหลวง (ต่อ)

ประเด็น	ช่วงที่ 1: ยุคแรกเริ่ม ของการตั้งถิ่นฐาน (พ.ศ. 1800 – 2444)	ช่วงที่ 2: ยุคชุมชนขยายตัวอันเนื่องมาจาก การอพยพของชาวล้านนา (พ.ศ. 2445 – 2498)	ช่วงที่ 3: ยุคชุมชนขยายตัวอันเนื่องมาจาก การคมนาคมขนส่ง (พ.ศ. 2499 – ปัจจุบัน)
7. วัฒนธรรมประเพณี	- มีการประกอบพิธีกรรมทางศาสนาและความเชื่ออย่างเคร่งครัด ชาวบ้านมีความผูกพันกับศาสนาอย่างมาก เห็นได้จากจำนวนวัดวาอารามที่พบตามสองฟากฝั่งลุ่มแม่น้ำแม่แจ่ม	- มีการประกอบพิธีกรรมทางศาสนาและความเชื่อที่ไม่ต่างกับยุคแรกมากนัก	- งานวัฒนธรรมประเพณีส่วนใหญ่จะมีแต่คนเฒ่าคนแก่มาช่วยเตรียมงานและร่วมงาน ส่วนเด็กและวัยรุ่นจะมาร่วมงานแบบสนุกสนานบันเทิงเท่านั้น ไม่ค่อยรู้ซึ่งถึงที่มาของวัฒนธรรมประเพณีเท่าที่ควร งานประเพณีบางงานมีการปรับกระชับและรวดเร็ว
<p>การขยายตัวของชุมชน</p> <p>- ผังโครงสร้างชุมชน</p> <ul style="list-style-type: none"> <li> ถนน</li> <li> ชุมชน</li> <li> วัด</li> <li> หอเสื่อบ้าน / หอเสื่อเมือง</li> <li> ฝ่ายหมู่บ้าน</li> <li> ป่าช้า</li> <li> โรงเรียน</li> </ul>	 <p>- การขยายตัวของชุมชนขึ้นอยู่กับสภาพภูมิประเทศที่เหมาะสมกับการทำการเกษตรเป็นสำคัญ</p>	 <p>- การขยายตัวของชุมชนเกิดจากการอพยพของชาวล้านนาที่เข้ามาตั้งรกรากใหม่ในพื้นที่ ประกอบกับเหตุผลที่ชุมชนมีสภาพแวดล้อมทางธรรมชาติที่สมบูรณ์และสงบต่อการดำรงชีวิต</p>	 <p>- การขยายตัวของชุมชนขึ้นอยู่กับเส้นทางคมนาคมที่เข้ามา มีบทบาทอย่างมากในพื้นที่ แต่ยังคงขึ้นอยู่กับสภาพทางภูมิประเทศเป็นสำคัญ</p>

ตารางที่ 5.1 สรุปลักษณะและพัฒนาการชุมชนชาวไทยวนบ้านยางหลวง (ต่อ)

ประเด็น	ช่วงที่ 1: ยุคแรกเริ่มของการตั้งถิ่นฐาน (พ.ศ. 1800 – 2444)	ช่วงที่ 2: ยุคชุมชนขยายตัวอันเนื่องมาจากการอพยพของชาวล้านนา (พ.ศ. 2445 – 2498)	ช่วงที่ 3: ยุคชุมชนขยายตัวอันเนื่องมาจากการคมนาคมขนส่ง (พ.ศ. 2499 – ปัจจุบัน)
<p><b>การเปลี่ยนแปลงโครงสร้างการตั้งถิ่นฐาน</b></p> <ul style="list-style-type: none"> <li>• บทบาทในแต่ละด้านที่ส่งผลกระทบต่อเปลี่ยนแปลง</li> </ul>	 <p>- องค์ประกอบและโครงสร้างทางด้านกายภาพมีบทบาทสำคัญที่ส่งผลให้เกิดรูปแบบทางสังคม เนื่องจากการดำเนินชีวิตในอดีตที่ยังคงต้องพึ่งพาสภาพภูมิประเทศและสภาพภูมิอากาศเป็นปัจจัยหลักในการดำรงชีวิต</p>	 <p>- องค์ประกอบและโครงสร้างทางด้านกายภาพยังคงส่งผลให้ชุมชนขยายตัวอย่างต่อเนื่อง ประกอบกับบทบาทของชุมชนทางด้านเศรษฐกิจที่เริ่มดีขึ้นส่งผลให้องค์ประกอบทางด้านกายภาพและสังคมเริ่มมีการเปลี่ยนแปลง ทั้งในรูปแบบของการดำเนินชีวิตที่มีกิจกรรมการค้าเริ่มเข้ามามีบทบาทในชุมชน และการขยายตัวของชุมชน</p>	 <p>- องค์ประกอบและโครงสร้างทางด้านกายภาพ เศรษฐกิจ และสังคม ถูกกำหนดด้วยปัจจัยภายนอกที่เข้ามามีบทบาทสำคัญส่งผลให้ชุมชนมีการเปลี่ยนแปลง ไม่ว่าจะเป็นการพัฒนาเส้นทางถนน ค่านิยมจากปัจจัยภายนอก และโครงการพัฒนาต่างๆ จากส่วนกลางโดยเฉพาะนโยบายด้านการท่องเที่ยวที่เข้ามามีบทบาทอย่างมากต่อการเปลี่ยนแปลงโดยรวมทั้งในระดับชุมชนและเมืองแม่แจ่ม</p>
<ul style="list-style-type: none"> <li>• ความเปลี่ยนแปลง</li> </ul>	<ul style="list-style-type: none"> <li>- มีการก่อตั้งหอบ้านใต้ หรือหอเสื่อเมือง(หอหลวง) ขึ้นโดยพญาเชือนแก้วผู้เป็นเจ้าของปกครองเมืองแม่แจ่ม ขึ้นภายในพื้นที่ชุมชน</li> <li>- ชุมชนเกาะตัวอยู่บริเวณริมถนนในหมู่บ้าน</li> <li>- มีวัดเป็นศูนย์กลางให้กับคนในชุมชน</li> <li>- บ้านเรือนปลูกสร้างชนิดไม้ถาวรมากนักโดยวัสดุที่ใช้เป็นพวกไม้ไผ่</li> <li>- มีพื้นที่การเกษตรรอบล้อมหมู่บ้าน</li> <li>- บริเวณท้ายหมู่บ้านเป็นที่ตั้งของหอเสื่อบ้าน</li> </ul>	<ul style="list-style-type: none"> <li>- เมื่อเมืองแม่แจ่มยกฐานะขึ้นเป็นอำเภอช่วงเค็งในปี พ.ศ. 2477 ได้มีการแบ่งเขตการปกครองออกเป็น 4 ตำบล และมีการจัดเก็บภาษีเฉพาะผู้ชายคนละ 4 บาทต่อปี แต่ถัดมาในช่วงหลังเปลี่ยนการเรียกเก็บเป็นคนละ 25 บาทตลอดชีวิต จนทำให้คนบางกลุ่มไม่พอใจจนต้องก่อกบฏขึ้นแล้วยกเลิกการเก็บภาษีในที่สุด</li> <li>- ชุมชนขยายตัวไปออกจากสองฝั่งถนนและบริเวณทางทิศใต้ของหมู่บ้าน และยังคงมีวัดเป็นศูนย์กลางให้กับชุมชน และโรงเรียนต่างๆ ได้เกิดขึ้นในช่วงนี้ ส่วนบ้านเรือนที่ปลูกสร้างก็เป็นแบบถาวรมากขึ้นโดยตัวเรือนใช้ไม้จริงในการก่อสร้าง</li> <li>- ที่ตั้งของหอเสื่อบ้านเริ่มมีตำแหน่งอยู่กลางหมู่บ้านเนื่องจากการขยายตัวของกลุ่มบ้านและจำนวนประชากรที่เพิ่มมากขึ้น</li> <li>- มีการขยายที่ทำกิน และมีการซื้อขายแลกเปลี่ยนสินค้าระหว่างชุมชนมากขึ้น</li> </ul>	<ul style="list-style-type: none"> <li>- หลังจากในปี พ.ศ. 2481 ที่ทางราชการได้ลดฐานะอำเภอช่วงเค็งลงไปเป็น กิ่งอำเภอแม่แจ่ม ที่ขึ้นอยู่กับอำเภอจอมทองนั้นในปี พ.ศ. 2499 ได้มาเมืองแม่แจ่มก็ได้รับการยกฐานะขึ้นเป็นอำเภออีกครั้ง</li> <li>- มีการปรับปรุงขยายถนนภายในพื้นที่</li> <li>- ชุมชนขยายตัวออกตามเส้นทางถนน</li> <li>- มีการประกอบอาชีพที่หลากหลาย</li> <li>- บ้านเรือนมีรูปแบบสมัยใหม่โดยนิยมใช้โครงสร้างคอนกรีตแทนไม้จริงอย่างในสมัยก่อน</li> <li>- ป่าชุมชนลดลง</li> <li>- เกิดน้ำท่วมฉับพลันภายในพื้นที่</li> <li>- การสัญจรเข้าไปค้าขายในเมืองสะดวกขึ้น</li> </ul>

ตารางที่ 5.1 สรุปลักษณะและพัฒนาการชุมชนชาวไทยวนบ้านยางหลวง (ต่อ)

ประเด็น	ช่วงที่ 1: ยุคแรกเริ่มของการตั้งถิ่นฐาน (พ.ศ. 1800 – 2444)	ช่วงที่ 2: ยุคชุมชนขยายตัวอันเนื่องมาจากการอพยพของชาวล้านนา (พ.ศ. 2445 – 2498)	ช่วงที่ 3: ยุคชุมชนขยายตัวอันเนื่องมาจากการคมนาคมขนส่ง (พ.ศ. 2499 – ปัจจุบัน)
<ul style="list-style-type: none"> <li>ปัจจัยในการเปลี่ยนแปลง</li> </ul>	<ul style="list-style-type: none"> <li>- ชุมชนถูกโอบล้อมไปด้วยพื้นที่ทางการเกษตรและป่าชุมชน</li> <li>- ต้องการความปลอดภัยจากศึกสงคราม</li> <li>- วิถีชีวิตและวัฒนธรรมที่ขึ้นอยู่กับสภาพแวดล้อมทางธรรมชาติ</li> </ul>	<ul style="list-style-type: none"> <li>- ชุมชนปลอดภัยจากศึกสงครามมากขึ้น</li> <li>- จำนวนประชากรที่เพิ่มขึ้นทำให้มีการขยายที่ทำกินออกไปมากขึ้น</li> <li>- การศึกษาเข้ามามีบทบาทในชุมชนมากขึ้น</li> <li>- สภาพแวดล้อมทางธรรมชาติเป็นตัวกำหนดวิถีชีวิตและวัฒนธรรมของท้องถิ่นเช่นเคย</li> </ul>	<ul style="list-style-type: none"> <li>- มีการขยายพื้นที่ทำกินตามขนาดจำนวนประชากรทำให้พื้นที่ป่าชุมชนลดลง</li> <li>- การถมไร่ร้างเพื่อตัดถนน เส้นทางน้ำถูกปิดทับไม่ตามารระบายน้ำได้ดี</li> <li>- ชาวบ้านได้รับการศึกษามากขึ้น</li> </ul>
<p>ความสัมพันธ์ของชุมชนกับพื้นที่โดยรอบ</p> <ul style="list-style-type: none"> <li>ระดับเมือง</li> <li>ชุมชนกลุ่มชาติพันธุ์ต่างๆ</li> <li>ชุมชนบนที่ราบระหว่างหุบเขา ริมแม่น้ำแม่แจ่ม</li> </ul>			
<p>ประเด็น</p>	<p>- การดำรงชีวิตของคนในชุมชนเป็นชุมชนเกษตรกรรมเพื่อยังชีพ และมีผู้คนอาศัยอยู่เพียงไม่กี่กลุ่มเท่านั้น มีความเป็นอยู่เรียบง่าย ผลผลิตที่เหลือจากการบริโภคตนเองภายในครัวเรือนบางครั้งก็นำไปแลกเปลี่ยนกันที่ตลาดนัดอำเภอจอมทอง บ้างก็เดินทางไปรับจ้างแรงงานทั่วไป และไปเบิกนายังอำเภอขุนยวม ซึ่งมีพื้นที่ติดกับอำเภอแม่แจ่มในปัจจุบัน</p>	<p>- ชุมชนเริ่มขยายและมีตลาดนัดเกิดขึ้นในบริเวณที่ตั้งชุมชนแหล่งใหม่ทางตอนเหนือของแม่น้ำแม่แจ่ม การค้าขายแลกเปลี่ยนมีมากขึ้นกับอำเภอข้างเคียงโดยเฉพาะอำเภอจอมทอง และภาคังที่อำเภอสันป่าตอง โดยเฉพาะเมื่ออำเภอสยามเริ่มเข้ามาทำให้มีการติดต่อกับเมืองเชียงใหม่มากขึ้น เป็นจุดเปลี่ยนของการเกษตรแบบยังชีพไปเป็นการเกษตรเพื่อการค้า</p>	<p>- การคมนาคมที่เข้ามามีบทบาทสำคัญในช่วงนี้ทำให้การติดต่อกับเมืองใกล้เคียงลดความสำคัญลงไป และเมืองเชียงใหม่เข้ามามีบทบาทในด้านต่างๆ อย่างเห็นได้ชัด เช่น การส่งบุตรหลานเข้าเรียนในเมือง การเดินทางเข้าทำงานในเมือง การค้าขายแบบผู้ผลิตกับผู้บริโภค ในขณะที่นโยบายด้านการท่องเที่ยวและ OTOP เริ่มเข้ามามีบทบาทภายในเมืองแม่แจ่มและชุมชนมากขึ้น</p>