

รายงานการวิจัย

เรื่อง

ความคิดเห็นของบัณฑิตอักษรศาสตร์ ปีการศึกษา 2545  
เกี่ยวกับการศึกษาในคณะอักษรศาสตร์ และสถานภาพของบัณฑิตอักษรศาสตร์ ปีการศึกษา 2545



โดย

นางวิภา หอมศิริ

สถาบันวิทยบริการ  
จุฬาลงกรณ์มหาวิทยาลัย

งานบริการการศึกษา คณะอักษรศาสตร์ จุฬาลงกรณ์มหาวิทยาลัย

เมษายน 2547

## คำนำ

งานบริการการศึกษา คณะอักษรศาสตร์ จุฬาลงกรณ์มหาวิทยาลัย ได้ดำเนินการสำรวจความคิดเห็นของบัณฑิตคณะอักษรศาสตร์ ปีการศึกษา 2545 เกี่ยวกับการศึกษาในคณะอักษรศาสตร์ และสภาพของบัณฑิตอักษรศาสตร์ รายงานฉบับนี้เป็นรายงานผลการสำรวจที่วิเคราะห์ข้อมูลเกี่ยวกับข้อมูลพื้นฐานส่วนบุคคล ความคาดหวังที่จะได้รับจากคณะอักษรศาสตร์ขณะกำลังศึกษาอยู่และหลังจากสำเร็จการศึกษาจากคณะอักษรศาสตร์แล้ว สภาพภาพการทำงานและการศึกษาต่อ ความคิดเห็นที่มีต่อความรู้ที่ได้รับจากคณะอักษรศาสตร์สำหรับการทำงานและการศึกษาต่อ ตลอดจนข้อเสนอแนะเพื่อการปรับปรุงหรือพัฒนาคณะอักษรศาสตร์ในด้านต่างๆ ทั้งนี้ เพื่อเป็นแนวทางสำหรับคณะอักษรศาสตร์ในการปรับปรุงและพัฒนาหลักสูตรอักษรศาสตร์บัณฑิต เนื้อหารายวิชา และการจัดการเรียนการสอนแก่นิสิตรุ่นต่อไป และมีข้อมูลสำหรับการติดตามบัณฑิตคณะอักษรศาสตร์ ปีการศึกษา 2545

งานบริการการศึกษา คณะอักษรศาสตร์ จุฬาลงกรณ์มหาวิทยาลัย หวังเป็นอย่างยิ่งว่ารายงานฉบับนี้จะให้ข้อมูลที่เป็นประโยชน์ต่อการบริหารและจัดการศึกษาในด้านต่างๆ ของคณะอักษรศาสตร์ จุฬาลงกรณ์มหาวิทยาลัย

นางวิภา หอมศิริ

งานบริการการศึกษา คณะอักษรศาสตร์

จุฬาลงกรณ์มหาวิทยาลัย

เมษายน 2547

สถาบันวิทยบริการ  
จุฬาลงกรณ์มหาวิทยาลัย

สารบัญ

คำนำ.....	ก
สารบัญ.....	ข
บทสรุปสำหรับผู้บริหาร.....	ค
การสำรวจความคิดเห็นและสภาพของอักษรศาสตร์บัณฑิต ปีการศึกษา 2545.....	1
ข้อมูลของผู้ตอบแบบสอบถาม.....	4
สภาพภาพการทำงาน.....	9
สภาพภาพของบัณฑิตที่ยังไม่ได้ทำงาน.....	19
ข้อเสนอแนะ.....	22
สรุปและอภิปราย.....	24
ภาคผนวก ก รายชื่อหน่วยงานที่บัณฑิตคณะอักษรศาสตร์ทำงานอยู่.....	27
ภาคผนวก ข รายชื่อตำแหน่งงานของบัณฑิตคณะอักษรศาสตร์.....	31
ภาคผนวก ค รายชื่อสถาบันการศึกษาที่บัณฑิตคณะอักษรศาสตร์ไปศึกษาต่อ.....	35
ภาคผนวก ง ตัวอย่างแบบสอบถามความคิดเห็นและสภาพปัจจุบันของอักษรศาสตร์บัณฑิต ปีการศึกษา 2545.....	39

สถาบันวิทยบริการ  
จุฬาลงกรณ์มหาวิทยาลัย

## บทสรุปสำหรับผู้บริหาร

การสำรวจครั้งนี้มีวัตถุประสงค์เพื่อเก็บข้อมูลพื้นฐานส่วนบุคคล ความคาดหวังที่ได้รับจากคณะ อักษรศาสตร์ขณะกำลังศึกษาอยู่และหลังจากสำเร็จการศึกษาจากคณะอักษรศาสตร์แล้ว สถานภาพการทำงานและ การศึกษาต่อ ความคิดเห็นที่มีต่อ ความรู้ที่ได้รับจากคณะอักษรศาสตร์สำหรับการทำงานและการศึกษาต่อ ตลอดจน ข้อเสนอแนะเพื่อการปรับปรุงหรือพัฒนาคณะอักษรศาสตร์ในด้านต่างๆ

ผลการสำรวจพบว่า อักษรศาสตร์บัณฑิตส่วนใหญ่สำเร็จการศึกษาด้วยแต้มเฉลี่ยตลอดหลักสูตร ระหว่าง 3.01-3.50 ความคาดหวังถึงสิ่งที่จะได้รับจากคณะอักษรศาสตร์ขณะกำลังศึกษาอยู่ คือ ความรู้ทางด้านภาษา และส่วนใหญ่ได้รับสิ่งที่คาดหวังไว้เมื่อจบการศึกษา บัณฑิตจำนวนสูงสุดทำงานแล้ว ส่วนที่ยังไม่ทำงานเพราะกำลังศึกษาต่อในประเทศและต่างประเทศ บัณฑิตจำนวนสูงสุดเห็นว่าความรู้ที่ได้รับจากคณะอักษรศาสตร์เป็นพื้นฐานเพียงพอสำหรับการทำงาน ขณะที่ผู้ที่กำลังศึกษาต่อส่วนใหญ่เห็นว่าความรู้ที่ได้รับจากคณะอักษรศาสตร์เป็นพื้นฐานที่ดี สำหรับการศึกษาระดับสูง นอกจากนี้ยังพบว่า อักษรศาสตร์บัณฑิตจำนวนสูงสุดได้เสนอแนะให้มีการปรับปรุงหรือพัฒนาให้ความรู้ด้านคอมพิวเตอร์แก่นิสิตอักษรศาสตร์



สถาบันวิทยบริการ  
จุฬาลงกรณ์มหาวิทยาลัย

## การสำรวจความคิดเห็นและสถานภาพของอักษรศาสตร์บัณฑิต ปีการศึกษา 2545

### 1. ความนำ

นับตั้งแต่คณะอักษรศาสตร์ได้นำหลักสูตรอักษรศาสตร์บัณฑิต หลักสูตรปรับปรุง พ.ศ.2538 มาใช้จัดการเรียนการสอนแก่นิสิตมาเป็นเวลากว่า 5 ปีแล้วนั้น งานบริการการศึกษา คณะอักษรศาสตร์ ได้ดำเนินการสำรวจและเก็บข้อมูลจากบัณฑิตอักษรศาสตร์ที่สำเร็จการศึกษาจากหลักสูตรดังกล่าวอย่างต่อเนื่องทั้งในด้านข้อมูลพื้นฐานส่วนบุคคล ความคิดเห็นของบัณฑิตที่มีต่อหลักสูตร และข้อเสนอแนะสำหรับการปรับปรุงหลักสูตรและการพัฒนาการเรียนการสอนแก่นิสิตรุ่นต่อไป

### 2. วัตถุประสงค์ในการสำรวจ

เพื่อเก็บข้อมูลพื้นฐานส่วนบุคคล ความคาดหวังขณะกำลังศึกษาอยู่และหลังจากสำเร็จการศึกษา สถานภาพการทำงานและการศึกษาต่อ ความคิดเห็นที่มีต่อความรู้ที่ได้รับจากคณะอักษรศาสตร์สำหรับการทำงานและการศึกษาต่อ ตลอดจนข้อเสนอแนะเพื่อการปรับปรุงหรือพัฒนาคณะอักษรศาสตร์ในด้านต่างๆ

### 3. ขอบเขตของการสำรวจ

การสำรวจครั้งนี้จัดเก็บข้อมูลจากนิสิตอักษรศาสตร์ระดับปริญญาบัณฑิตทุกสาขาวิชา เฉพาะที่เข้าศึกษาใน ปีการศึกษา 2542 และสำเร็จการศึกษาในปีการศึกษา 2545 จำนวน 249 คน

### 4. ประโยชน์ที่คาดว่าจะได้รับการสำรวจ

ผลการสำรวจก่อให้เกิดประโยชน์ ดังนี้

1. เป็นแนวทางสำหรับคณะอักษรศาสตร์ในการปรับปรุงและพัฒนาหลักสูตรอักษรศาสตร์บัณฑิต เนื้อหารายวิชา และการจัดการเรียนการสอนให้แก่นิสิตรุ่นต่อไป
2. คณะอักษรศาสตร์ได้รับทราบข้อมูลสำหรับการติดตามบัณฑิตอักษรศาสตร์ ปีการศึกษา 2545

### 5. วิธีดำเนินการวิจัย

การวิจัยครั้งนี้เป็นการสำรวจความคิดเห็นของบัณฑิตอักษรศาสตร์เพื่อให้ทราบถึงความคิดเห็นเกี่ยวกับการศึกษาในคณะอักษรศาสตร์และสถานภาพปัจจุบันของบัณฑิตอักษรศาสตร์ ปีการศึกษา 2545 โดยมีขั้นตอนดำเนินการวิจัย ดังนี้

#### 5.1 เครื่องมือที่ใช้ในการวิจัย

งานบริการการศึกษา ได้ดำเนินการสำรวจโดยการสร้างแบบสอบถามความคิดเห็นเกี่ยวกับการศึกษาในคณะอักษรศาสตร์และสถานภาพปัจจุบันของบัณฑิตอักษรศาสตร์ ซึ่งมีคำถามทั้งแบบปลายเปิดและปลายปิด

## 5.2 วิธีการเก็บรวบรวมข้อมูล

เจ้าหน้าที่ของงานบริการการศึกษา คณะอักษรศาสตร์ ได้ดำเนินการแจกแบบสอบถามให้แก่บัณฑิตอักษรศาสตร์ในวันฝึกซ้อมรับพระราชทานปริญญาบัตร ประจำปีการศึกษา 2545 จำนวน 249 คน ปรากฏว่าได้รับแบบสอบถามกลับคืนมา จำนวน 216 ชุด คิดเป็นร้อยละ 86.75 ของแบบสอบถามที่แจกไปทั้งหมด

## 5.3 วิธีการวิเคราะห์ข้อมูล

ผู้วิจัยได้ใช้โปรแกรม Excel วิเคราะห์ข้อมูลที่เก็บรวบรวมได้จำนวน 216 ชุด โดยวิเคราะห์ข้อมูลตามลำดับดังนี้

วิเคราะห์ข้อมูลของผู้ตอบแบบสอบถามข้อ 1-8 ได้แก่ เพศ สาขาวิชา แต้มเฉลี่ยตลอดหลักสูตร ความคาดหวังที่จะได้รับจากคณะอักษรศาสตร์ขณะกำลังศึกษาอยู่และหลังจากสำเร็จการศึกษาจากคณะอักษรศาสตร์แล้ว สถานภาพการทำงานและการศึกษาต่อของบัณฑิตอักษรศาสตร์ รวมทั้งความรู้ที่ได้รับจากคณะอักษรศาสตร์ที่เป็นพื้นฐานสำหรับการทำงานหรือศึกษาต่อ วิเคราะห์ข้อมูลโดยการแจกแจงความถี่ และหาค่าร้อยละ

ข้อเสนอแนะซึ่งเป็นคำถามแบบปลายเปิดจะวิเคราะห์ข้อมูลโดยการแจกแจงความถี่ตามจำนวนของผู้ตอบในส่วนนี้

## 5.4 การนำเสนอข้อมูล

การเสนอการวิเคราะห์ข้อมูล ผู้วิจัยจะเสนอเป็นเชิงพรรณนาประกอบแผนภูมิและตาราง

## 5.5 คำจำกัดความของการวิจัย

บัณฑิต หมายถึง ผู้ที่สำเร็จการศึกษาจากคณะอักษรศาสตร์ จุฬาลงกรณ์มหาวิทยาลัย ประจำปีการศึกษา 2545

## ผลการวิเคราะห์ข้อมูล

### ความคิดเห็นและสถานภาพของอักษรศาสตร์บัณฑิต ปีการศึกษา 2545

จากการสอบถามบัณฑิตที่สำเร็จการศึกษาหลักสูตรอักษรศาสตร์บัณฑิต (หลักสูตรปรับปรุง พ.ศ.2538) ในปีการศึกษา 2545 เกี่ยวกับข้อมูลพื้นฐานส่วนบุคคล ความคาดหวังที่ได้รับจากคณะอักษรศาสตร์ขณะกำลังศึกษาอยู่และหลังจากสำเร็จการศึกษาจากคณะอักษรศาสตร์แล้ว สถานภาพการทำงานและการศึกษาต่อของบัณฑิต และความรู้ที่ได้รับจากคณะอักษรศาสตร์ที่เป็นพื้นฐานสำหรับการทำงานหรือศึกษาต่อ ตลอดจนข้อเสนอแนะเพื่อการปรับปรุงหรือพัฒนาคณะอักษรศาสตร์ในด้านต่างๆ ผลการสำรวจได้นำมาวิเคราะห์และนำเสนอตามลำดับดังนี้

#### ตอนที่ 1 ข้อมูลของผู้ตอบแบบสอบถาม ได้แก่

1. เพศ
2. สาขาวิชา
3. แด้มเฉลี่ยตลอดหลักสูตร
4. ความคาดหวังที่มีต่อคณะอักษรศาสตร์ขณะกำลังศึกษาอยู่
5. การได้รับสิ่งที่คาดหวังไว้จากคณะอักษรศาสตร์เมื่อจบการศึกษา

#### ตอนที่ 2 สถานภาพของบัณฑิตอักษรศาสตร์ ได้แก่

1. สถานภาพของบัณฑิต
2. บัณฑิตที่ทำงาน
  - 2.1 สถานที่ทำงาน
  - 2.2 ตำแหน่งงาน
  - 2.3 ลักษณะงาน
  - 2.4 รายได้ต่อเดือน
  - 2.5 วิธีการสมัครเข้าทำงาน
  - 2.6 ความสัมพันธ์ระหว่างความรู้ที่ได้รับจากคณะอักษรศาสตร์กับการทำงาน
  - 2.7 ระยะเวลาที่ใช้ในการหางานทำ
  - 2.8 ความพึงพอใจที่ได้รับจากการทำงาน
  - 2.9 ลักษณะงานที่บัณฑิตอยากทำมากที่สุด
3. บัณฑิตที่ไม่ได้ทำงาน
  - 3.1 เหตุผลที่ไม่ได้ทำงาน
  - 3.2 ความสัมพันธ์ระหว่างความรู้ที่ได้รับจากคณะอักษรศาสตร์กับการศึกษาต่อ
  - 3.3 การประกอบอาชีพเมื่อสำเร็จการศึกษา

#### ตอนที่ 3 ความคิดเห็นของบัณฑิตเพื่อปรับปรุงหรือพัฒนาคณะอักษรศาสตร์

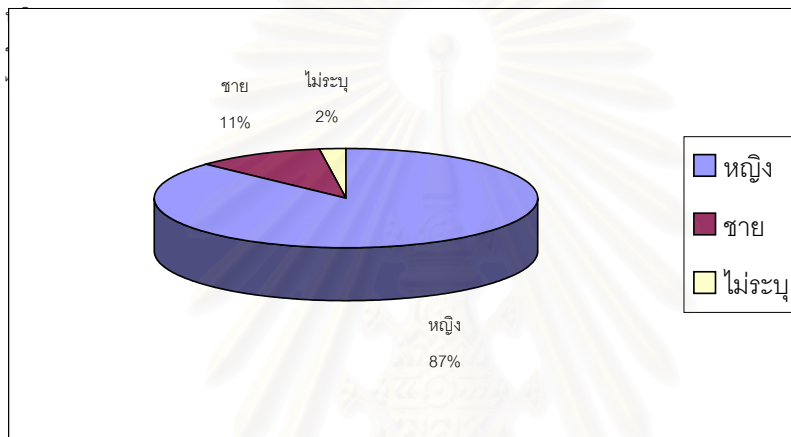
### ตอนที่ 1 ข้อมูลของผู้ตอบแบบสอบถาม

การวิเคราะห์ข้อมูลในตอนนี้เป็นที่ครอบคลุมข้อมูลของผู้ตอบแบบสอบถามเกี่ยวกับเพศ สาขาวิชา เต็มเฉลี่ยตลอดหลักสูตร ความคาดหวังถึงสิ่งที่จะได้รับจากคณะอักษรศาสตร์ในระหว่างที่ศึกษาอยู่ และการได้รับสิ่งที่คาดหวังไว้จากคณะอักษรศาสตร์เมื่อจบการศึกษา (แผนภูมิที่ 1-4 และตารางที่ 1) ผลการวิเคราะห์ข้อมูลปรากฏดังนี้

#### 1. เพศ

จากการวิเคราะห์แบบสอบถาม พบว่า บัณฑิตที่ตอบแบบสอบถาม จำนวน 216 คน เป็นเพศหญิง จำนวน 188 คน (ร้อยละ 87.04) และเป็นเพศชาย จำนวน 23 คน (ร้อยละ 10.65) และมีบัณฑิตที่ไม่ระบุเพศ จำนวน 5 คน (ร้อยละ 2.31)

#### แผนภูมิที่ 1 ผู้ตอบแบบสอบถามจำแนกตามเพศ



#### 2. สาขาวิชา

จากการสอบถามบัณฑิตจำนวน 216 คน เกี่ยวกับสาขาวิชาที่สำเร็จการศึกษา พบว่า บัณฑิตจำนวนสูงสุด 58 คน (ร้อยละ 26.85) สำเร็จการศึกษาในสาขาวิชาภาษาอังกฤษ รองลงมาจำนวน 29 คน (ร้อยละ 13.43) สำเร็จการศึกษาในสาขาวิชาภาษาจีน ดังตารางที่ 1

#### ตารางที่ 1 ผู้ตอบแบบสอบถามจำแนกตามสาขาวิชาที่สำเร็จการศึกษา

สาขาวิชา	จำนวน (คน)	ร้อยละ
สายภาษา		
ภาษาไทย	13	6.02
ภาษาอังกฤษ	58	26.85
ภาษาจีน	29	13.43
ภาษาญี่ปุ่น	13	6.02
ภาษาฝรั่งเศส	17	7.87
สาขาวิชา	จำนวน (คน)	ร้อยละ

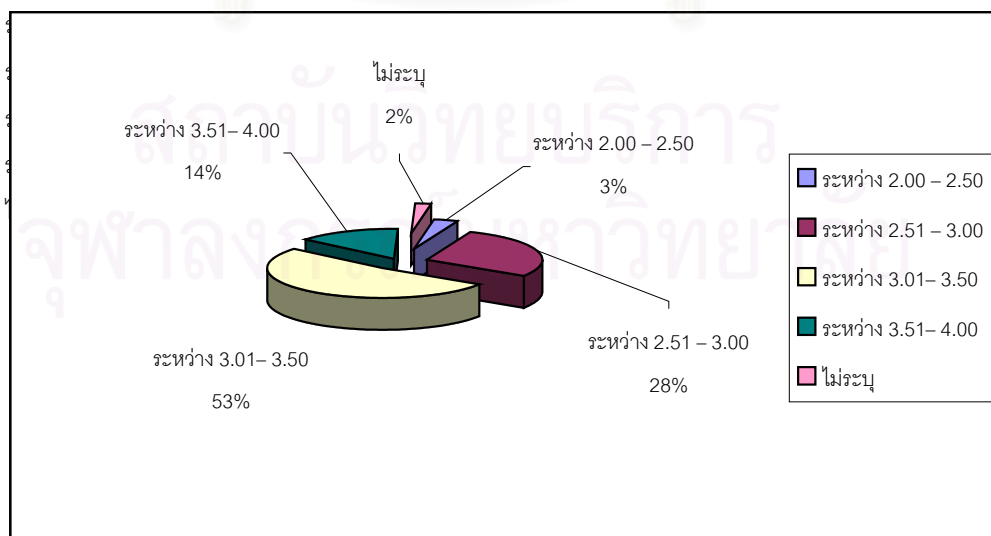


สายภาษา		
ภาษาเยอรมัน	5	2.31
ภาษาสเปน	26	12.04
ภาษาอิตาลี	8	3.70
สายเนื้อหา		
ประวัติศาสตร์	6	2.78
ปรัชญา	1	0.46
ภูมิศาสตร์	15	6.94
สาหรืนเทศศึ่กษา	8	3.70
ศิลปการละคร	16	7.41
ไม่ระบุสาขาวิชา	1	0.46
รวม	216	100.00

### 3. แต้้มเฉลี่ยตลอดหลักสูตร

ในการสอบถามบัณฑิตจำนวน 216 คน เกี่ยวกับแต้้มเฉลี่ยตลอดหลักสูตร พบว่าบัณฑิตส่วนใหญ่ จำนวน 112 คน (ร้อยละ 51.85) มีแต้้มเฉลี่ยสะสมตลอดหลักสูตรอยู่ในระหว่าง 3.01-3.50 รองลงมาจำนวน 61 คน (ร้อยละ 28.24) มีแต้้มเฉลี่ยสะสมตลอดหลักสูตรอยู่ในระหว่าง 2.51-3.00 ทั้งนี้ มีบัณฑิตที่ไม่ระบุแต้้มเฉลี่ยตลอดหลักสูตร จำนวน 5 คน (ร้อยละ 2.31) (ดั่งแผนภูมิที่ 2)

แผนภูมิที่ 2 ผู้ตอบแบบสอบถามจำแนกตามแต้้มเฉลี่ยตลอดหลักสูตร



#### 4. ความคาดหวังถึงสิ่งที่จะได้รับจากคณะอักษรศาสตร์ในระหว่างที่ศึกษาอยู่

จากการสอบถามบัณฑิตจำนวน 216 คน ถึงสิ่งที่บัณฑิตคาดหวังว่าจะได้รับจากคณะอักษรศาสตร์ในระหว่างที่ศึกษาอยู่นั้น พบว่าบัณฑิตส่วนใหญ่ จำนวน 200 คน (ร้อยละ 95.59) คาดหวังที่จะได้รับความรู้ทางด้านภาษา

บัณฑิตรองลงมาจำนวน 187 คน (ร้อยละ 86.57) คาดหวังว่าจะได้รับการพัฒนากระบวนการคิดและวิจารณ์งานที่เหมาะสม และบัณฑิตจำนวนน้อยที่สุด 90 คน (ร้อยละ 41.67) คาดหวังว่าจะได้รับการพัฒนาบุคลิกภาพ

สำหรับผู้ตอบแบบสอบถามที่ต้องการได้รับความรู้ทางด้านภาษาจำนวน 200 คนนั้น เมื่อสอบถามถึงภาษาที่คาดหวังว่าจะศึกษา พบว่า บัณฑิตจำนวนสูงสุด 104 คน (ร้อยละ 48.15) คาดหวังที่จะศึกษาภาษาอังกฤษ จำนวนรองลงมา 28 คน (ร้อยละ 12.96) คาดหวังที่จะศึกษาภาษาจีน (ดังตารางที่ 2)

ตารางที่ 2 ความคาดหวังถึงสิ่งที่จะได้รับจากคณะอักษรศาสตร์ในระหว่างที่ศึกษาอยู่\*

สิ่งที่คาดหวังในระหว่างที่ศึกษาอยู่	จำนวน (คน)	ร้อยละ (N= 216)
ความรู้ทางด้านภาษา	200	92.59
ภาษาไทย	(13)	6.02
ภาษาอังกฤษ	(104)	48.15
ภาษาจีน	(28)	12.96
ภาษาญี่ปุ่น	(6)	2.78
ภาษามาลเลย์	(2)	0.93
ภาษาเกาหลี	(3)	1.39
ภาษาฝรั่งเศส	(21)	9.72
ภาษาเยอรมัน	(7)	3.24
ภาษาสเปน	(10)	4.63
ภาษาอิตาลี	(11)	5.09
ภาษาโปรตุเกส	(1)	0.46
ภาษาต่างประเทศอื่นๆ	(1)	0.46
ความรู้ที่จะนำไปใช้ในการประกอบอาชีพ	183	84.72
การพัฒนากระบวนการคิดและวิจารณ์งานที่เหมาะสม	187	86.57
การพัฒนาบุคลิกภาพ	90	41.67

\* ตอบได้มากกว่า 1 ข้อ

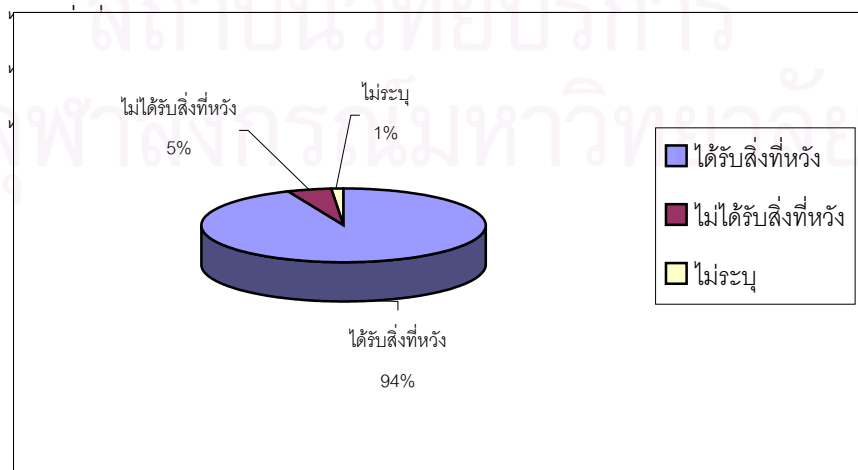
สำหรับความคาดหวังอื่นๆที่บัณฑิตหวังจะได้รับจากคณะอักษรศาสตร์ในระหว่างที่ศึกษาอยู่นั้น มีผู้ตอบ 19 คน โดยเรียงตามลำดับความถี่ของความคาดหวัง ดังนี้

- เพื่อน ความสัมพันธ์ที่ดีระหว่างเพื่อนร่วมรุ่น และรุ่นพี่รุ่นน้อง (4 คน)
- สิ่งที่ดี การปรับตัวให้อยู่ในสังคมได้ (4 คน)
- มนุษยสัมพันธ์ การปรับตัวทำงานร่วมกับผู้อื่น (2 คน)
- มิตรภาพ (2 คน)
- ความรู้ด้านวรรณคดี, หลักภาษา (1 คน)
- ได้รับการสอนจากอาจารย์ที่ดี (1 คน)
- การรู้ถึงศักยภาพในตัวเอง เข้าใจตัวเองมากขึ้น (1 คน)
- ความพอใจในการมีชีวิตอยู่อย่างไม่ว่างความหมาย ความเข้าใจเพื่อนมนุษย์ด้วยกัน (1 คน)
- ประสบการณ์ชีวิตในจุฬาลงกรณ์มหาวิทยาลัย (1 คน)
- ความกระตือรือร้น (1 คน)
- ความเข้าใจเพื่อนมนุษย์ด้วยกัน (1 คน)

#### 5. การได้รับสิ่งที่คาดหวังไว้จากคณะอักษรศาสตร์เมื่อจบการศึกษา

ในการสอบถามความคิดเห็นของบัณฑิตจำนวน 216 คน ว่าเมื่อจบการศึกษาจากคณะอักษรศาสตร์แล้ว บัณฑิตได้รับสิ่งที่คาดหวังไว้ในข้อ 4 หรือไม่ ซึ่งสิ่งที่คาดหวังอาจได้แก่ ความรู้ด้านภาษา ความรู้ที่จะนำไปใช้ในการประกอบอาชีพ การพัฒนากระบวนการคิดและวิจารณ์งานที่เหมาะสม และการพัฒนาบุคลิกภาพ โดยผลการสำรวจพบว่า บัณฑิตที่ตอบแบบสอบถามส่วนใหญ่ จำนวน 202 คน (ร้อยละ 93.52) ได้รับสิ่งที่คาดหวังไว้เมื่อสำเร็จการศึกษาจากคณะอักษรศาสตร์แล้ว และมีบัณฑิตจำนวน 11 คน (ร้อยละ 5.09) ไม่ได้รับในสิ่งที่ตนคาดหวังไว้ และมีบัณฑิตจำนวน 3 คน (ร้อยละ 1.39) ไม่ระบุว่าได้รับสิ่งที่คาดหวังไว้หรือไม่ (ดังแผนภูมิที่ 3)

แผนภูมิที่ 3 การได้รับสิ่งที่คาดหวังไว้จากคณะอักษรศาสตร์ของบัณฑิตเมื่อจบการศึกษา\*



\* ตอบได้มากกว่า 1 ข้อ

เมื่อสอบถามบัณฑิตคณะอักษรศาสตร์ส่วนใหญ่จำนวน 216 คน ที่ระบุว่าตนได้รับสิ่งที่คาดหวังไว้ จากจากคณะอักษรศาสตร์เมื่อจบการศึกษานั้น เป็นการได้รับสิ่งที่คาดหวังไว้ในเรื่องใดบ้าง พบว่า บัณฑิตจำนวนสูงสุด 135 คน (ร้อยละ 62.50) ได้รับความรู้ทางด้านภาษา บัณฑิตจำนวนรองลงมา 86 คน (ร้อยละ 39.81) ได้รับการพัฒนากระบวนการคิดและวิจารณ์งานที่เหมาะสม และบัณฑิตจำนวนน้อยที่สุด 23 คน (ร้อยละ 10.65) ได้รับการพัฒนา บุคลิกภาพ (ดังตารางที่ 3)

**ตารางที่ 3** สิ่งที่บัณฑิตคาดหวังว่าจะได้รับจากคณะอักษรศาสตร์เมื่อจบการศึกษา

สิ่งที่บัณฑิตคาดหวังว่าจะได้รับจากคณะอักษรศาสตร์เมื่อจบการศึกษา	จำนวน (คน)	ร้อยละ (N=216)
ความรู้ทางด้านภาษา	135	62.50
ความรู้ที่จะนำไปใช้ในการประกอบอาชีพ	58	26.85
การพัฒนากระบวนการคิดและวิจารณ์งานที่เหมาะสม	86	39.81
การพัฒนาบุคลิกภาพ	23	10.65
อื่นๆ	35	16.20

\* ตอบได้มากกว่า 1 ข้อ

สำหรับสิ่งที่คาดหวังอื่นๆ ที่บัณฑิตได้รับเมื่อจบการศึกษาจากคณะอักษรศาสตร์นั้น มีผู้ตอบจำนวน 35 คน โดยเรียงตามลำดับความถี่ของสิ่งที่คาดหวังที่บัณฑิตได้รับ ดังนี้

- ทุกๆ ด้านที่คาดหวัง (27 คน)
- เพื่อน ความสัมพันธ์ที่ดีระหว่างเพื่อนร่วมรุ่น (6 คน)
- อาจารย์ที่ดี (1 คน)
- ประสบการณ์ชีวิตในจุฬาลงกรณ์มหาวิทยาลัย (1 คน)

จากการสอบถามถึงเรื่องของสิ่งที่คาดหวังแล้วไม่ได้รับพร้อมเหตุผลที่ไม่ได้รับสิ่งที่คาดหวังภายหลังจบการศึกษา จากคณะอักษรศาสตร์ของบัณฑิตจำนวน 11 คน พบว่า มีบัณฑิตระบุเรื่องและเหตุผล 8 คน โดยเรียงตามลำดับความถี่ของสิ่งที่คาดหวัง แต่ไม่ได้รับ ดังนี้

ไม่ได้รับความรู้ที่จะนำไปใช้ในการประกอบอาชีพ 4 คน เพราะ

- ขาดทักษะและการฝึกฝน (3 คน)
- ความรู้ที่เรียนเป็นแขนงวิชาการ อยากให้มีรายวิชาที่เอื้อต่อการประกอบอาชีพ เช่น English for Hotel work or Tourguide หรือวิชา Servetary เป็นต้น (1 คน)

ไม่ได้รับความรู้ทางด้านภาษา 2 คน เพราะ

- หลักสูตรไม่ครอบคลุมภาษาที่ใช้ในวงการธุรกิจ

- ไม่ค่อยได้ฝึกพูด

ไม่ได้รับการพัฒนากระบวนการความคิด (1 คน) เพราะไม่ได้รับการฝึกฝนให้พัฒนาความคิดในการเปลี่ยนแปลงไปสู่สังคมทำงาน

ไม่ได้รับการพัฒนาบุคลิกภาพ (1 คน) เพราะเป็นสิ่งที่ต้องฝึกฝนด้วยตนเอง

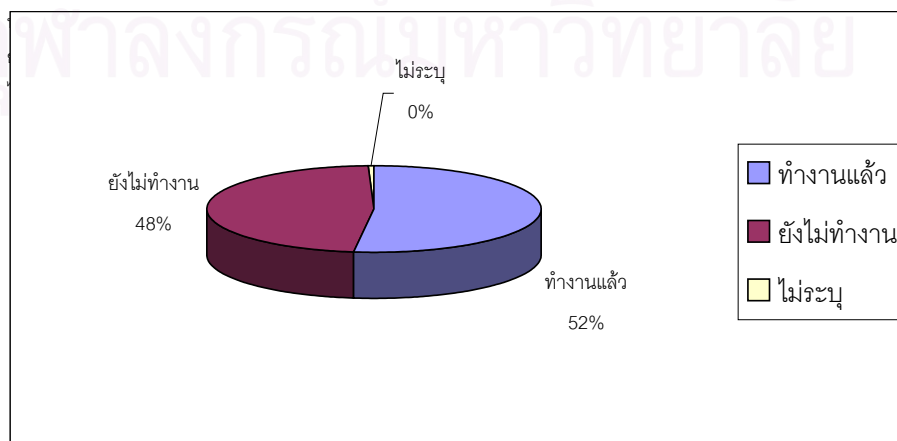
## ตอนที่ 2 สถานภาพของบัณฑิต

การวิเคราะห์ข้อมูลในตอนนี้อยู่ครอบคลุมข้อมูลสถานภาพของบัณฑิตคณะอักษรศาสตร์ ซึ่งจำแนกออกเป็น 2 ส่วน ส่วนแรกคือ สถานภาพด้านต่างๆของบัณฑิตที่ทำงาน ได้แก่ สถานที่ทำงาน ตำแหน่งงาน ลักษณะงาน รายได้ต่อเดือน วิธีการสมัครเข้าทำงาน ความสัมพันธ์ระหว่างความรู้ที่ได้รับจากคณะอักษรศาสตร์กับการทำงาน ระยะเวลาที่ใช้ในการหางานทำ ความพึงพอใจที่ได้รับจากการทำงานและลักษณะงานที่บัณฑิตอยากทำมากที่สุด ส่วนที่สอง เป็นข้อมูลด้านต่างๆของบัณฑิตที่ยังไม่ได้ทำงาน ได้แก่ เหตุผลที่ไม่ได้ทำงาน ความสัมพันธ์ระหว่างความรู้ที่ได้รับจากคณะอักษรศาสตร์กับการศึกษาต่อ และการประกอบอาชีพเมื่อสำเร็จการศึกษา ผลการวิเคราะห์ข้อมูลปรากฏดังนี้

### 1. สถานภาพของบัณฑิต

จากการสอบถามบัณฑิตคณะอักษรศาสตร์ที่สำเร็จการศึกษาในปีการศึกษา 2545 จำนวน 216 คน เกี่ยวกับสถานภาพว่าทำงานแล้วหรือยังไม่ได้ทำงาน พบว่า บัณฑิตส่วนใหญ่ จำนวน 112 คน (ร้อยละ 51.85) ทำงานแล้ว ขณะที่บัณฑิตจำนวน 103 คน (ร้อยละ 47.69) ยังไม่ได้ทำงาน ส่วนบัณฑิตอีก 1 คน (ร้อยละ 0.46) ไม่ได้รับรู้สถานภาพของตนเอง (ดังแผนภูมิที่ 4)

แผนภูมิที่ 4 สถานภาพของบัณฑิตคณะอักษรศาสตร์



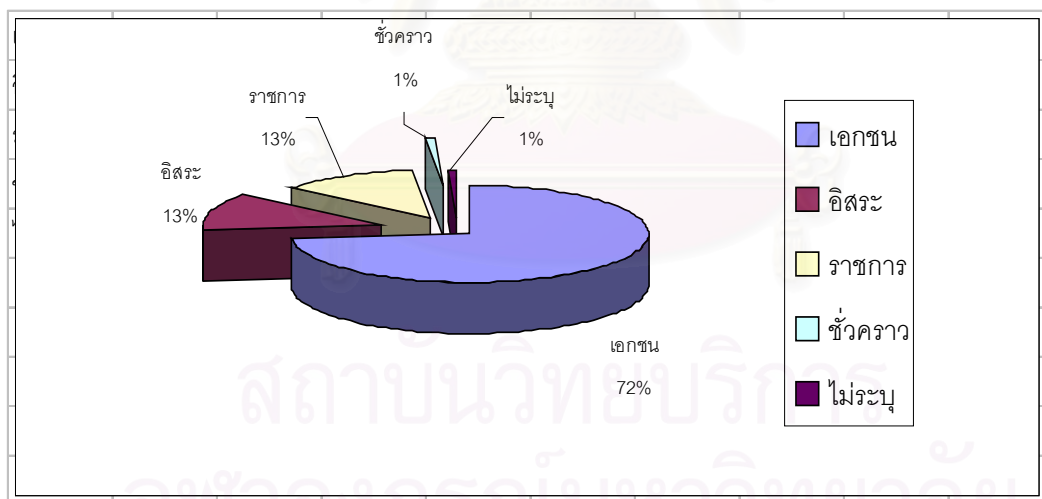
## 2. บัณฑิตที่ทำงาน

ในส่วนนี้จะเป็นการวิเคราะห์ข้อมูลของบัณฑิตที่ระบุว่าทำงานแล้ว จำนวน 112 คน เกี่ยวกับสถานที่ทำงาน ตำแหน่งงาน ลักษณะงาน รายได้ต่อเดือน วิธีการสมัครเข้าทำงาน ความสัมพันธ์ระหว่างความรู้ที่ได้รับจากคณะอักษรศาสตร์กับการทำงาน ระยะเวลาที่ใช้ในการหางานทำ ความพึงพอใจที่ได้รับจากการทำงาน และลักษณะงานที่บัณฑิตอยากทำมากที่สุด ซึ่งมีรายละเอียดดังต่อไปนี้

### 2.1 สถานที่ทำงาน

จากการสอบถามบัณฑิตคณะอักษรศาสตร์ที่ทำงานแล้วจำนวน 112 คน ในเรื่องของสถานที่ทำงานพบว่า บัณฑิตส่วนใหญ่ จำนวน 82 คน (ร้อยละ 73.21) ทำงานในหน่วยงานเอกชน บัณฑิตจำนวนรองลงมา 14 คน (ร้อยละ 12.50) ทำงานอิสระ และบัณฑิตจำนวนน้อยที่สุด 14 คน (ร้อยละ 12.50) ทำงานในหน่วยงานราชการ ส่วนคำตอบอื่นๆ มีผู้ตอบ 1 คน (ร้อยละ 0.89) โดยระบุว่าทำงานชั่วคราว (กำกับละครเวที) นอกจากนี้ยังมีผู้ที่ไม่ได้ระบุสถานที่ทำงานจำนวน 1 คน (ร้อยละ 0.89) (ดังแผนภูมิที่ 5)

แผนภูมิที่ 5 สถานที่ทำงานของบัณฑิตคณะอักษรศาสตร์



สำหรับรายชื่อหน่วยงานทั้งภาครัฐ ภาคเอกชน และงานอิสระที่บัณฑิตคณะอักษรศาสตร์ทำงานอยู่นั้น ปรากฏอยู่ในภาคผนวก ก (หน้า 27) ท้ายเอกสารผลการวิเคราะห์ข้อมูลฉบับนี้

### 2.2 ตำแหน่งงานของบัณฑิตคณะอักษรศาสตร์

เมื่อสอบถามบัณฑิตที่ทำงานแล้ว 112 คน เกี่ยวกับตำแหน่งงานในปัจจุบัน พบว่า บัณฑิตจำนวนสูงสุด 15 คน (ร้อยละ 13.39) ทำงานในตำแหน่งนักเขียน/พิสูจน์อักษร/กองบรรณาธิการ รองลงมา

จำนวน 14 คน (ร้อยละ 12.50) ทำงานในตำแหน่งเลขานุการ นอกจากนี้ยังมีบัณฑิตจำนวน 6 คน (ร้อยละ 5.36) ไม่ได้ระบุตำแหน่งงาน (ดังตารางที่ 4)

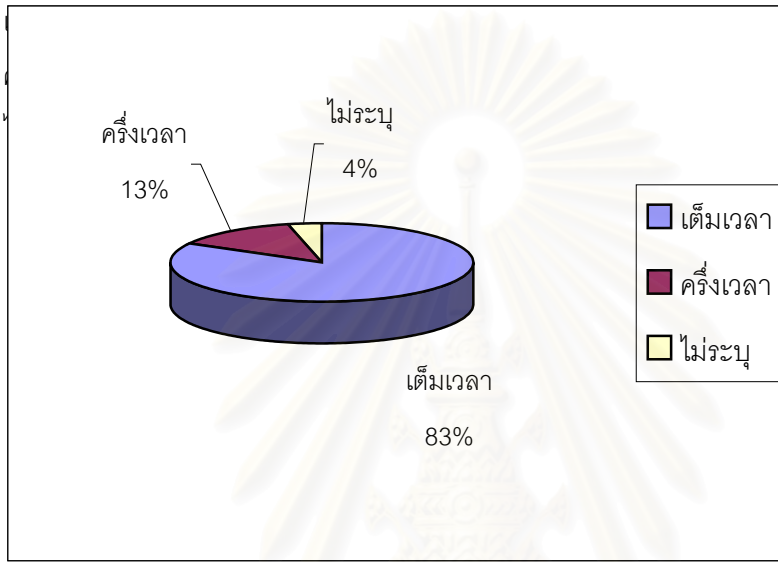
**ตารางที่ 4** ตำแหน่งงานของบัณฑิตคณะอักษรศาสตร์

ตำแหน่งงาน	จำนวน (คน)	ร้อยละ (N=112)
วิชาชีพสื่อสารมวลชน	2	1.79
ผู้จัดการ/ผู้ช่วยผู้จัดการ	11	9.82
เจ้าหน้าที่บริหารงานทั่วไป	6	5.36
เจ้าหน้าที่บริการ/ต้อนรับ	9	8.04
เลขานุการ	14	12.50
เจ้าหน้าที่วิเทศสัมพันธ์	3	2.68
เจ้าหน้าที่ประสานงาน	5	4.46
เจ้าหน้าที่ฝ่ายการตลาด	1	0.89
เจ้าหน้าที่ฝ่ายลูกค้าสัมพันธ์	2	1.79
เจ้าหน้าที่บุคคล	1	0.89
พนักงานขาย/พนักงานคลัง	5	4.46
พนักงานป้อนข้อมูล	2	1.79
ประชาสัมพันธ์	2	1.79
บรรณารักษ์	1	0.89
นักแปล	8	7.14
ล่าม	5	4.46
ครู/อาจารย์	8	7.14
นักวิชาการ/นักวิจัย/นักวิเคราะห์	6	5.36
นักเขียนบท	5	4.46
กำกับการแสดง/นักแสดง	3	2.68
นักเขียน /นักพิสูจน์อักษร /กองบรรณาธิการ	15	13.39
ธุรกิจการท่องเที่ยว โรงแรม	1	0.89
งานเทคโนโลยีสารสนเทศ	1	0.89
เจ้าของกิจการ	1	0.89
ไม่ระบุ	6	5.36

### 2.3 ลักษณะงานของบัณฑิตคณะอักษรศาสตร์

จากการสำรวจถึงลักษณะงานของบัณฑิตคณะอักษรศาสตร์ จำนวน 112 คนที่ระบุว่าทำงานแล้ว พบว่า บัณฑิตส่วนใหญ่ จำนวน 93 คน (ร้อยละ 83.04) ทำงานในลักษณะเต็มเวลา (Full-time) และบัณฑิตจำนวน 15 คน (ร้อยละ 13.39) ทำงานครึ่งเวลา (Part-time) ส่วนอีก 4 คน (ร้อยละ 3.57) ไม่ได้ระบุลักษณะงาน (ดังแผนภูมิที่ 6)

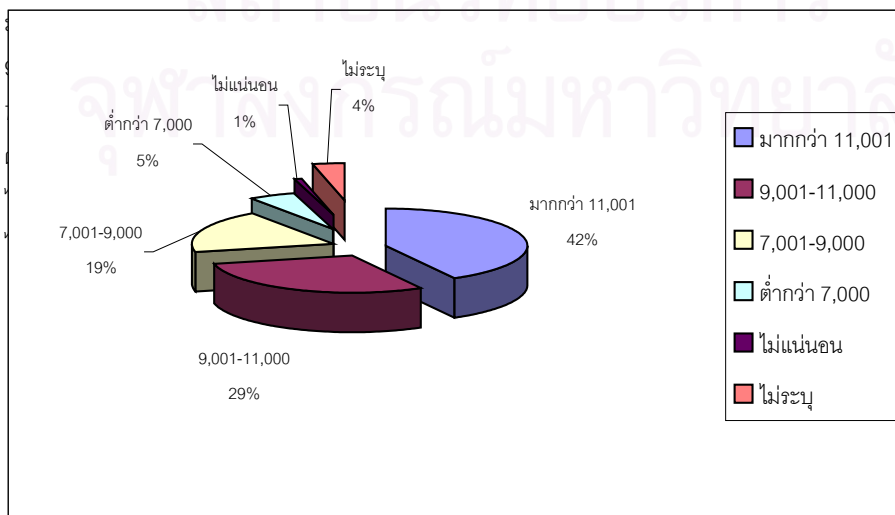
แผนภูมิที่ 6 ลักษณะงานของบัณฑิตคณะอักษรศาสตร์



### 2.4 รายได้ต่อเดือนของบัณฑิตคณะอักษรศาสตร์

จากการสอบถามบัณฑิตเกี่ยวกับรายได้ต่อเดือนที่ได้รับ พบว่า บัณฑิตส่วนใหญ่จำนวน 47 คน (ร้อยละ 41.96) มีรายได้ต่อเดือนมากกว่า 11,001 บาท รองลงมาจำนวน 33 คน (ร้อยละ 29.46) มีรายได้ต่อเดือนประมาณ 9,001 – 11,000 บาท และมีผู้ที่ไม่ได้ระบุรายได้ต่อเดือนจำนวน 4 คน (ร้อยละ 3.57) (ดังแผนภูมิที่ 7)

แผนภูมิที่ 7 รายได้ต่อเดือนของบัณฑิตคณะอักษรศาสตร์

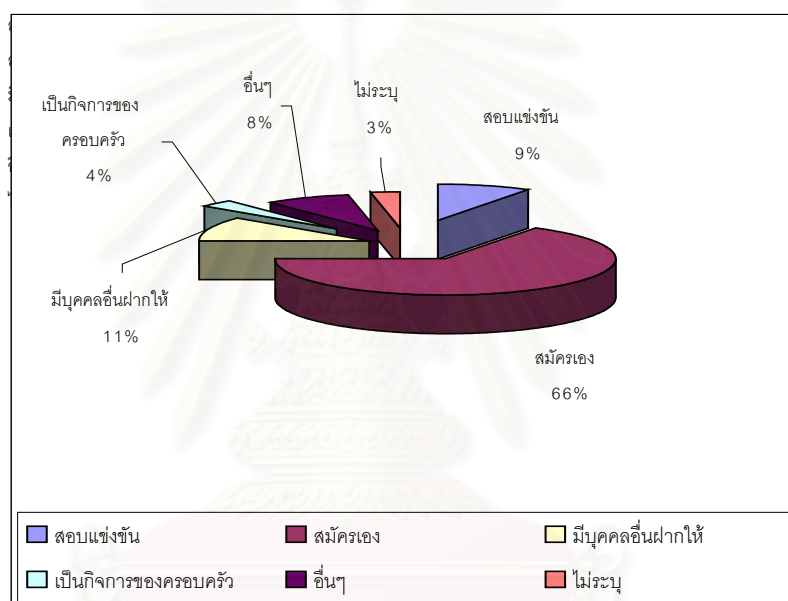




## 2.5 วิธีการสมัครเข้าทำงาน

ในการสอบถามบัณฑิตคณะอักษรศาสตร์ที่ทำงานแล้วจำนวน 112 คน เกี่ยวกับวิธีการสมัครเข้าทำงาน พบว่า บัณฑิตจำนวนสูงสุด 74 คน (ร้อยละ 66.07) สมัครเข้าทำงานเองตามปกติ รองลงมาจำนวน 12 คน (ร้อยละ 10.71) มีบุคคลอื่นฝากให้เข้าทำงาน และบัณฑิตจำนวนน้อยที่สุด 4 คน (ร้อยละ 3.57) เข้าทำงานได้ เพราะเป็นกิจการของครอบครัว นอกจากนี้ยังมีผู้ตอบแบบสอบถามที่ไม่ได้ระบุวิธีการสมัครเข้าทำงาน จำนวน 3 คน (ร้อยละ 2.68) (ดังแผนภูมิที่ 8)

แผนภูมิที่ 8 วิธีการสมัครเข้าทำงานของบัณฑิตคณะอักษรศาสตร์



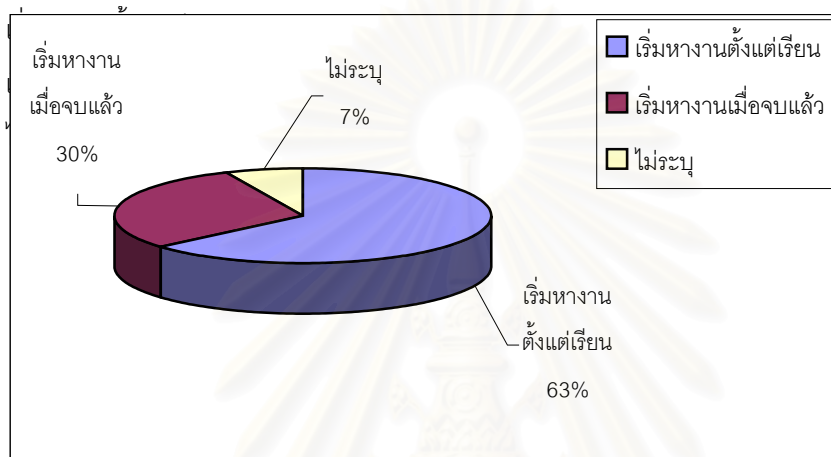
สำหรับวิธีการสมัครเข้าทำงานอื่นๆ นั้น มีผู้ตอบจำนวน 9 คน (ร้อยละ 8.04) โดยเรียงตามลำดับความถี่ของวิธีการสมัครเข้าทำงาน ดังนี้

- รู้จักพนักงานภายใน (2 คน)
- เป็นสถานที่ฝึกงาน (2 คน)
- ผ่านบริษัทจัดหางาน (2 คน)
- บริษัทติดต่อมา (1 คน)
- ทำมาตั้งแต่เรียน (1 คน)
- อาจารย์แนะนำ (1 คน)

## 2.6 การทำงานทำของบัณฑิตที่ทำงานเอง

เมื่อสอบถามบัณฑิตที่ทำงานเองจำนวน 74 คน เกี่ยวกับการทำงานทำของบัณฑิตพบว่า บัณฑิตส่วนใหญ่จำนวน 47 คน (ร้อยละ 63.51) เริ่มทำงานหลังจากเรียนจบปริญญาตรีแล้ว ขณะที่บัณฑิตจำนวน 22 คน (ร้อยละ 29.73) เริ่มทำงานตั้งแต่กำลังศึกษาอยู่ในชั้นปีสุดท้าย ส่วนบัณฑิตอีก 5 คน (ร้อยละ 6.76) ไม่ได้ระบุถึงระยะเวลาที่ใช้ในการเริ่มทำงานทำ (ดังแผนภูมิที่ 9)

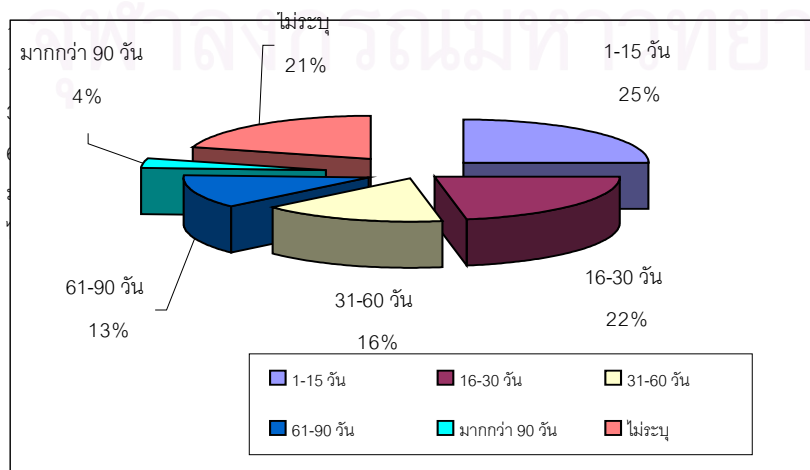
แผนภูมิที่ 9 การทำงานทำของบัณฑิตที่ทำงานเอง



## 2.7 ระยะเวลาที่ใช้ในการเริ่มทำงานทำจนกระทั่งได้งานทำ

จากการสอบถามบัณฑิตที่ทำงานแล้วจำนวน 112 คน เกี่ยวกับระยะเวลาที่ใช้ในการเริ่มทำงานทำจนกระทั่งได้งานทำ พบว่า บัณฑิตส่วนใหญ่จำนวน 28 คน (ร้อยละ 25) ใช้เวลา 1-15 วันในการทำงานทำจนกระทั่งได้งาน รองลงมาจำนวน 25 คน (ร้อยละ 22.32) ใช้เวลา 1 เดือนในการทำงานทำ และมีบัณฑิตจำนวน 23 คน (ร้อยละ 20.54) ที่ไม่ระบุระยะเวลาที่ใช้ในการเริ่มทำงานทำจนกระทั่งได้งานทำ (ดังแผนภูมิที่ 10)

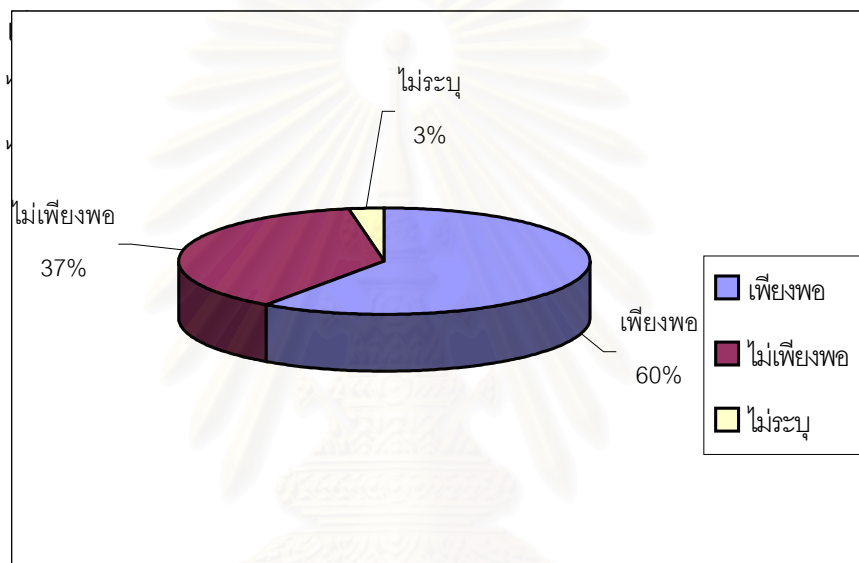
แผนภูมิที่ 10 ระยะเวลาที่ใช้ในการเริ่มทำงานทำของบัณฑิตคณะอักษรศาสตร์จนกระทั่งได้งานทำ



## 2.8 ความสัมพันธ์ระหว่างความรู้ที่ได้รับจากคณะอักษรศาสตร์กับการทำงาน

เมื่อสอบถามบัณฑิต 112 คน ซึ่งทำงานอยู่ในปัจจุบันว่าความรู้ที่ได้รับจากคณะอักษรศาสตร์เป็นพื้นฐานเพียงพอสำหรับการทำงานหรือไม่ ปรากฏว่า บัณฑิตส่วนใหญ่จำนวน 67 คน (ร้อยละ 59.82) เห็นว่าความรู้ที่ได้รับจากคณะอักษรศาสตร์เพียงพอแล้ว และมีบัณฑิตเพียง 42 คน (ร้อยละ 37.50) ที่ตอบว่าความรู้ที่ได้รับไม่เพียงพอ นอกจากนี้ มีบัณฑิตจำนวน 3 คน (ร้อยละ 2.68) ที่ไม่ระบุว่าความรู้ที่ได้รับจากคณะอักษรศาสตร์เป็นพื้นฐานเพียงพอสำหรับการทำงานหรือไม่ (ดังแผนภูมิที่ 11)

แผนภูมิที่ 11 ความสัมพันธ์ระหว่างความรู้ที่ได้รับจากคณะอักษรศาสตร์กับการทำงานของบัณฑิต



สำหรับบัณฑิตที่ตอบว่าความรู้ที่ได้รับจากคณะอักษรศาสตร์ไม่เพียงพอต่อการทำงานในปัจจุบันมีผู้ระบุสาขาวิชา หรือความรู้ที่เห็นว่าไม่เพียงพอ จำนวน 44 คน โดยเรียงตามลำดับความถี่ของสาขาวิชา หรือความรู้ดังนี้

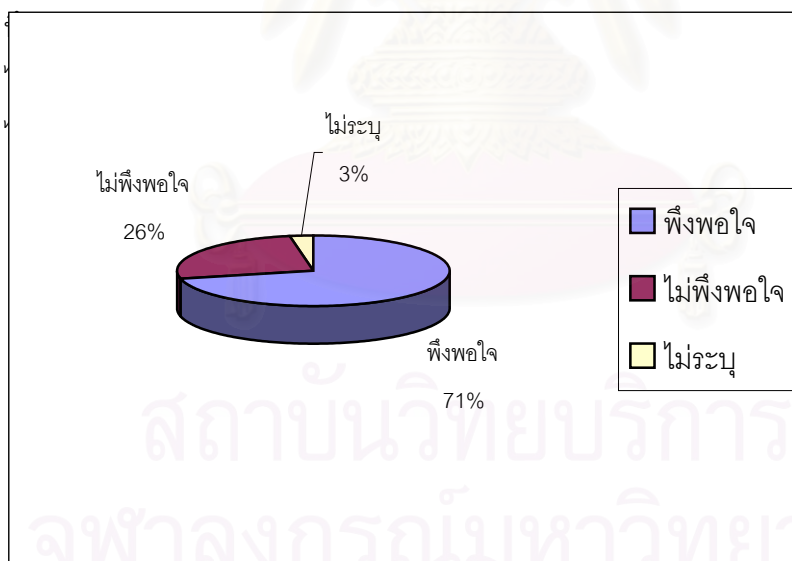
- ความรู้ด้านคอมพิวเตอร์ (12 คน)
- คัพพท์เฉพาะทาง (5 คน)
- ความรู้ด้านธุรกิจ, เศรษฐกิจ, การตลาด (4 คน)
- ประสบการณ์ (3 คน)
- พื้นฐานงานสื่อสารมวลชน (3 คน)
- ตัวเลข, การคำนวณ, บัญชี (3 คน)
- ทักษะภาษาอังกฤษ (2 คน)
- ทุกเรื่องที่นอกเหนือจากตำรา (1 คน)
- ความรู้ นอกเหนือจากภาษา (1 คน)
- รายละเอียดของงานเฉพาะทาง (1 คน)

- กราฟฟิคดีไซน์ (1 คน)
- ความรู้รอบตัว (1 คน)
- ทักษะการใช้อุปกรณ์สำนักงาน (1 คน)
- เทคโนโลยี (1 คน)
- กระบวนการเกี่ยวกับการพิมพ์เวลาทำโฆษณา (1 คน)
- ความคิดสร้างสรรค์ (1 คน)
- การทำข่าว (1 คน)
- การบริหาร (1 คน)
- วิชาชีพอื่นๆ (1 คน)

## 2.9 ความพึงพอใจในงานปัจจุบัน

จากการสอบถามบัณฑิตที่ทำงานแล้วจำนวน 112 คน ถึงความพึงพอใจในงานปัจจุบัน ของ บัณฑิต พบว่า บัณฑิตที่ทำงานแล้วจำนวนสูงสุด 80 คน (ร้อยละ 71.43) พึงพอใจในงานปัจจุบัน รองลงมา จำนวน 29 คน (ร้อยละ 25.89) ไม่พึงพอใจในงานปัจจุบัน ส่วนบัณฑิตอีก 3 คน (ร้อยละ 2.68) ไม่ได้ระบุถึงความพึงพอใจในงานปัจจุบัน (ดังแผนภูมิที่ 12)

**แผนภูมิที่ 12** ความพึงพอใจในงานปัจจุบันของบัณฑิตคณะอักษรศาสตร์



เมื่อสอบถามบัณฑิตคณะอักษรศาสตร์ส่วนใหญ่ จำนวน 80 คนที่ระบุว่าพึงพอใจในงานปัจจุบันนั้น เป็นการพึงพอใจในเรื่องใดบ้าง ปรากฏว่า บัณฑิตจำนวนสูงสุด 13 คน (ร้อยละ 16.25) พึงพอใจในงานปัจจุบันเนื่องจากได้ใช้ความรู้ที่เรียนมา และได้ทำงานที่ชอบ บัณฑิตจำนวนรองลงมา 8 คน (ร้อยละ 10) พึงพอใจในงานปัจจุบันเนื่องจากได้ประสบการณ์ใหม่ นอกจากนี้ยังมีความพึงพอใจในงานปัจจุบันในเรื่องอื่นๆ ที่บัณฑิตจำนวน 56 คน (ร้อยละ 70) ระบุมาแต่ไม่สามารถจำแนกขอบเขตของความพึงพอใจได้ (ดังตารางที่ 5)

ตารางที่ 5 ความพึงพอใจในงานปัจจุบันที่บัณฑิตได้รับในเรื่องต่างๆ

ความพึงพอใจในงานปัจจุบันที่บัณฑิตได้รับในเรื่อง	จำนวน (คน)	ร้อยละ (N=80)
ได้ใช้ความรู้ที่เรียนมา	13	16.25
ได้ทำงานที่ชอบ	13	16.25
ได้เรียนรู้ประสบการณ์ใหม่ๆจากการทำงาน	8	10.00
ได้ฝึกฝนภาษา/ ได้ใช้ภาษาต่างประเทศ	6	7.50
รายได้ดี	5	6.25
เป็นอิสระ	4	5.00
บรรยากาศที่ทำงาน/ สิ่งแวดล้อมดี	4	5.00
เป็นงานที่ถนัดและทำได้ดี	4	5.00
สนุก ตื่นเต้น ท้าทาย	4	5.00
เป็นงานที่ไฝ่ฝัน	3	3.75
ได้พบเจอ ติดต่อกับคนมากมาย	3	3.75
ใกล้บ้าน เดินทางสะดวก	3	3.75
ได้ใช้ความสามารถเต็มที่	2	2.50
ไม่เครียด	2	2.50
ได้ทำงานตรงสาขาที่เรียน	2	2.50
ได้ฝึกตัวเองหลายอย่าง	1	1.25
เจ้านายใจดี	1	1.25
ได้พัฒนาทักษะการทำงานเต็มที่	1	1.25
งานมีความมั่นคง	1	1.25
ได้ทำงานที่บ้าน	1	1.25
มีความสุขดี	1	1.25
ได้ทำงานงานหลากหลาย	1	1.25
เพิ่งเริ่ม	1	1.25
ได้เปิดหูเปิดตา	1	1.25
เหมาะกับตนเอง	1	1.25
ได้เรียนรู้วัฒนธรรมต่างชาติ	1	1.25
ต้อง Active ตลอดเวลา	1	1.25
ไม่ต้องเข้างานทุกวัน	1	1.25
เป็นงานที่สนใจ	1	1.25

\* ตอบได้มากกว่า 1 คำตอบ

สำหรับบัณฑิตที่ตอบว่าไม่พึงพอใจในงานปัจจุบัน มีผู้ตอบ 29 คน (ร้อยละ 25.89) โดยเรียงตามลำดับความถี่ของเหตุผลได้ดังนี้

- ไม่ได้ใช้ความรู้ที่เรียนมา / ได้ใช้ความรู้ที่เรียนมาน้อย/ งานไม่ตรงสาขาที่เรียนมา (9 คน)
- เงินเดือนน้อย (6 คน)
- ไม่ใช่งานที่ชอบ (6 คน)
- งานน่าเบื่อ/ไม่น่าสนใจ (2 คน)
- ปัญหาภายในมาก เพราะเป็นบริษัทเปิดใหม่ (1 คน)
- บริษัทไม่มั่นคง (1 คน)
- ไม่เป็นงานประจำ (1 คน)
- ไม่ค่อยก้าวหน้า (1 คน)
- อยากทำงานด้านการตลาด, โฆษณามากกว่า (1 คน)
- ไม่มีเวลาและโอกาสหาความรู้เพิ่มเติม (1 คน)

## 2.10 งานที่บัณฑิตคณะอักษรศาสตร์อยากทำมากที่สุด

จากการสอบถามบัณฑิตคณะอักษรศาสตร์ที่ทำงานแล้วจำนวน 112 คน ถึงงานที่อยากทำมากที่สุด พบว่า บัณฑิตที่ทำงานแล้วจำนวนสูงสุด 17 คน (ร้อยละ 15.18) อยากทำงานเป็นนักเขียน /Copy writer /กองบรรณาธิการ รองลงมาจำนวน 13 คน (ร้อยละ 11.61) อยากทำงานเป็นนักแปล /ล่าม และมีบัณฑิตที่ไม่ระบุถึงงานที่อยากทำมากที่สุดจำนวน 22 คน (ร้อยละ 19.64) (ดังตารางที่ 6)

ตารางที่ 6 งานที่บัณฑิตคณะอักษรศาสตร์อยากทำมากที่สุด

ตำแหน่งงาน	จำนวน (คน)	ร้อยละ (N=112)
วิชาชีพสื่อสารมวลชน	7	6.25
ผู้จัดการ	1	0.89
เจ้าหน้าที่บริการ/ต้อนรับ	12	10.71
เลขานุการ	7	6.25
ติดต่อ/ประสานงานต่างประเทศ/ องค์กรระหว่างประเทศ	9	8.04
นักแปล/ล่าม	13	11.61
ครู/ อาจารย์	4	3.57
นักเขียนบท/กำกับแสดง/นักแสดง	9	8.04
นักเขียน /Copy writer /กองบรรณาธิการ	17	15.18
ธุรกิจ/ การตลาด/ การขาย/ การนำเข้า-ส่งออก	6	5.36
ธุรกิจการท่องเที่ยว/ โรงแรม	3	2.68
ธุรกิจโฆษณา	2	1.79

ตำแหน่งงาน	จำนวน (คน)	ร้อยละ (N=112)
ธุรกิจส่วนตัว	6	5.36
งานด้านภาษา/ วัฒนธรรม	4	3.57
งานบันเทิง	3	2.68
งานด้านกฎหมายกับบริษัทต่างชาติ	1	0.89
งานพัฒนาสังคม	1	0.89
งานอิสระ	1	0.89

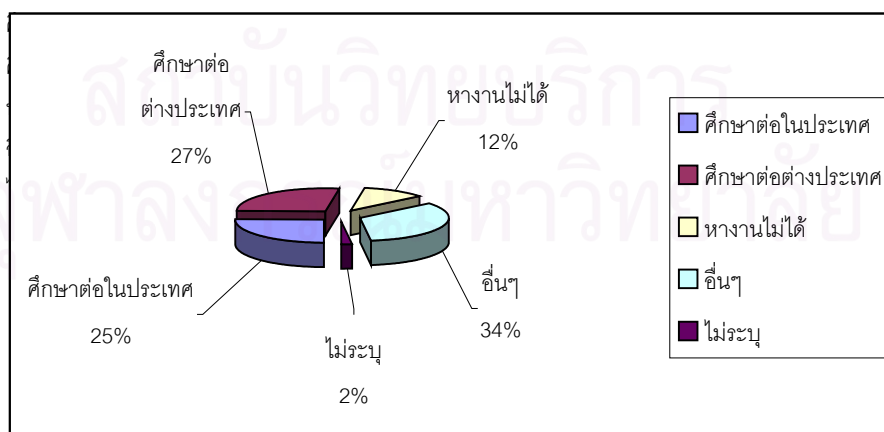
### 3. บัณฑิตที่ไม่ได้ทำงาน

การวิเคราะห์ข้อมูลในส่วนนี้จะวิเคราะห์ข้อมูลเกี่ยวกับเหตุผลที่ไม่ได้ทำงาน ความสัมพันธ์ระหว่างความรู้ที่ได้รับจากคณะอักษรศาสตร์กับการศึกษาต่อ และอาชีพที่ต้องการทำเมื่อสำเร็จการศึกษาของบัณฑิตคณะอักษรศาสตร์ที่ไม่ได้ทำงาน ผลการวิเคราะห์ข้อมูลปรากฏดังนี้

#### 3.1 เหตุผลที่ไม่ได้ทำงาน

จากการสอบถามบัณฑิตจำนวน 103 คน ที่ยังไม่ได้ทำงานถึงเหตุผลที่ไม่ได้ทำงาน พบว่า บัณฑิตจำนวน 28 คน (ร้อยละ 27.18) ศึกษาต่อต่างประเทศ จำนวนรองลงมา 26 คน (ร้อยละ 25.24) ศึกษาต่อในประเทศ และบัณฑิตจำนวนน้อยที่สุด 12 คน (ร้อยละ 11.65) ทำงานทำไม่ได้ (ดังแผนภูมิที่ 13) สำหรับรายชื่อสถานศึกษาทั้งในประเทศและต่างประเทศที่บัณฑิตไปศึกษาต่อ ปรากฏอยู่ในภาคผนวก ค (หน้า 35) ท้ายเอกสารผลการวิเคราะห์ข้อมูลฉบับนี้

แผนภูมิที่ 13 เหตุผลที่ไม่ได้ทำงานของบัณฑิตคณะอักษรศาสตร์



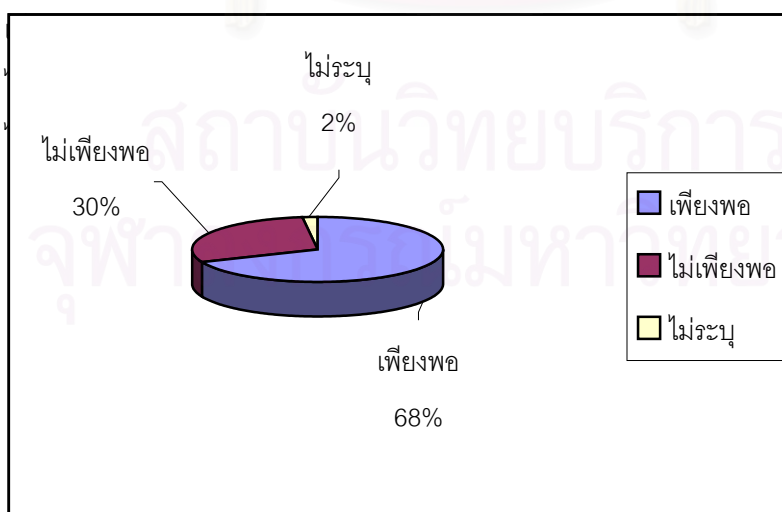
สำหรับเหตุผลอื่นๆที่ไม่ได้ทำงาน มีผู้ตอบ 34 คน (ร้อยละ 33.98) โดยเรียงตามลำดับความถี่ของเหตุผลได้ดังนี้

- กำลังรอศึกษาต่อ (9 คน)
- รอการตอบรับจากบริษัท/หน่วยงาน (3 คน)
- เพิ่งลาออกจากงาน (3 คน)
- ยังไม่มีงานที่ถูกต้องใจ (3 คน)
- อยู่ระหว่างการตัดสินใจว่าจะเรียนหรือทำงาน (3 คน)
- เพิ่งกลับจากต่างประเทศ (2 คน)
- ยังไม่เริ่มงาน (2 คน)
- กำลังฝึกงาน (2 คน)
- รอการสัมภาษณ์ (2 คน)
- เตรียมตัวไปต่างประเทศ (2 คน)
- ต้องการหาความรู้เพิ่มเติม (1 คน)
- ศึกษาต่อด้านพระคัมภีร์ไบเบิล (1 คน)
- ยังไม่อยากทำงาน (1 คน)

### 3.2 ความสัมพันธ์ระหว่างความรู้ที่ได้รับจากคณะอักษรศาสตร์กับการศึกษาต่อ

จากการสอบถามบัณฑิตจำนวน 54 คน ที่ศึกษาต่อทั้งในประเทศและต่างประเทศว่า ความรู้ที่ได้รับจากคณะอักษรศาสตร์เป็นพื้นฐานเพียงพอสำหรับการศึกษาต่อในปัจจุบันหรือไม่ ปรากฏว่า บัณฑิตส่วนใหญ่จำนวน 37 คน (ร้อยละ 68.52) เห็นว่าความรู้ที่ได้รับจากคณะเพียงพอสำหรับการศึกษาต่อ ขณะที่บัณฑิตจำนวน 16 คน (ร้อยละ 29.63) เห็นว่ายังไม่เพียงพอ (ดังแผนภูมิที่ 14)

แผนภูมิที่ 14 ความสัมพันธ์ระหว่างความรู้ที่ได้รับจากคณะอักษรศาสตร์กับการศึกษาต่อ



สำหรับบัณฑิตที่เห็นว่าความรู้ที่ได้รับจากคณะอักษรศาสตร์เป็นพื้นฐานไม่เพียงพอสำหรับการศึกษาต่อในปัจจุบัน มีผู้ระบุเรื่องหรือสาขาวิชาที่ได้รับไม่เพียงพอจำนวน 16 คน โดยเรียงตามลำดับความถี่ดังนี้



- ประสบการณ์/ ความรู้ (3 คน)
- ความรู้ด้านรัฐศาสตร์/ ความสัมพันธ์ระหว่างประเทศ (2 คน)
- ภาษาที่ใช้ในวงการธุรกิจ, ชีวิตประจำวัน (2 คน)
- วิธีพัฒนาความคิด (2 คน)
- ความรู้ด้านธุรกิจ (2 คน)
- ทักษะด้านศิลปะ (1 คน)
- เศรษฐศาสตร์ (1 คน)
- คณิตศาสตร์ (1 คน)
- ทักษะการพูด (1 คน)
- การทำงาน, จัดการในสาขาอื่น (1 คน)

### 3.3 การประกอบอาชีพเมื่อสำเร็จการศึกษา

จากการสอบถามบัณฑิตคณะอักษรศาสตร์ที่กำลังศึกษาต่อจำนวน 54 คน เกี่ยวกับอาชีพที่คาดว่าจะทำภายหลังจากสำเร็จการศึกษา พบว่า บัณฑิตจำนวนสูงสุด 12 คน (ร้อยละ 22.22) จะประกอบอาชีพครู/อาจารย์ รองลงมาจำนวน 9 คน (ร้อยละ 16.67) จะประกอบอาชีพนักเขียน/นักแปล/ล่าม นอกจากนี้ยังมีอาชีพอื่นๆ ที่บัณฑิตระบุว่าคาดว่าจะทำภายหลังจากสำเร็จการศึกษา จำนวน 34 คน (ร้อยละ 62.96) (ดังตารางที่ 7)

**ตารางที่ 7** การประกอบอาชีพเมื่อสำเร็จการศึกษาของบัณฑิตคณะอักษรศาสตร์

อาชีพที่คาดหวัง	จำนวน (คน)	ร้อยละ (N=54)
ครู/ อาจารย์	12	22.22
นักเขียน/นักแปล/ล่าม	9	16.67
ธุรกิจส่วนตัว	8	14.81
ความสัมพันธ์ระหว่างประเทศ/ติดต่อต่างประเทศ	7	12.96
องค์กรระหว่างประเทศ	3	5.56
การท่องเที่ยว	2	3.70
งานที่ใช้ภาษา	2	3.70
เกี่ยวกับละครเวที/ทีวี	2	3.70
นักธุรกิจ	1	1.85
ผู้บริหาร	1	1.85
นักโบราณคดี	1	1.85
ประชาสัมพันธ์	1	1.85
Chef	1	1.85
การตลาด	1	1.85
ธุรกิจโรงแรม	1	1.85

อาชีพที่คาดหวัง	จำนวน (คน)	ร้อยละ (N=54)
ธุรกิจระหว่างประเทศ	1	1.85
ธุรกิจเสื้อผ้า/แฟชั่น	1	1.85
พัฒนาทรัพยากรมนุษย์	1	1.85

\* ตอบได้มากกว่า 1 ข้อ

### ตอนที่ 3 ความคิดเห็นของบัณฑิตเพื่อปรับปรุงและพัฒนาคณะอักษรศาสตร์

จากการสอบถามบัณฑิตคณะอักษรศาสตร์ จำนวน 216 คน ถึงความคิดเห็นอื่นๆ สำหรับการปรับปรุงหรือพัฒนาคณะอักษรศาสตร์ในด้านเนื้อหาวิชา ด้านการจัดการเรียนการสอน ด้านสื่อการสอน อุปกรณ์ และสิ่งอำนวยความสะดวกต่อการจัดการเรียนการสอน ด้านการพัฒนาหลักสูตรและด้านอื่นๆ เพื่อนิสิตอักษรศาสตร์รุ่นต่อไป มีบัณฑิตแสดงความเห็นโดยเรียงตามลำดับความถี่ของความคิดเห็นได้ดังนี้

#### ด้านเนื้อหาวิชา

1. ควรให้ความรู้ทางด้านคอมพิวเตอร์ (16 คน)
2. ควรเน้นวิชาที่สามารถนำไปใช้ในชีวิตประจำวัน และการทำงานมากกว่านี้ (12 คน)
3. ควรเน้นความรู้ด้านภาษาทุกสาขาวิชา โดยเฉพาะทักษะการพูด (8 คน)
4. ควรเน้นการเรียนด้านบัญชีและวิชาชีพเพื่อธุรกิจ อาจเปิดเป็นคอร์สภาษาเชิงธุรกิจมากกว่าด้านวรรณคดีและประวัติศาสตร์ (5 คน)
5. ควรพัฒนาหลักสูตรในแต่ละวิชาให้เข้มข้นมากขึ้น โดยไม่มีผลกระทบต่อการเรียนวิชาอื่นๆ (3 คน)
6. ควรมีภาคปฏิบัติมากขึ้น (2 คน)
7. ควรมีรายวิชาที่มีการค้นคว้าวิจัย ศึกษาด้วยตนเองมากกว่านี้ (2 คน)
8. ควรเพิ่มสาขาวิชา เช่น การท่องเที่ยว การโรงแรม เพื่อประโยชน์ในการประกอบอาชีพ (1 คน)
9. เพิ่มรายวิชาเกี่ยวกับกฎหมายและเศรษฐกิจ (1 คน)
10. ควรเน้นทักษะด้านอื่นๆ นอกเหนือจากภาษาและวรรณคดี (1 คน)
11. ควรให้นิสิตทุกคนเรียนวิชาภาษาอังกฤษเป็นวิชาบังคับอย่างน้อย 15 หน่วยกิต (1 คน)
12. ควรพัฒนาการศึกษาวิชาที่รู้สึกลำบากหรือไม่จำเป็นลงบ้าง (1 คน)
13. ควรเพิ่มเวลาในการศึกษาเป็น 5 ปี (1 คน)
14. ควรเพิ่มความรู้ด้านสื่อสารมวลชนเบื้องต้น (1 คน)
15. ควรเพิ่มวิชาเอก และตัดวิชาบังคับออกไปบ้าง เพื่อให้ นิสิตได้มีความรู้เฉพาะทางมากขึ้น (1 คน)
16. ควรมีวิชาที่ช่วยให้เห็นภาพ และระบบโดยรวมของบริษัท หรือองค์กรต่างๆ (1 คน)
17. ควรเน้นให้มีวิชาประกอบเพิ่มเติม เช่น สำหรับผู้ที่ต้องการทำงานให้มีวิชาแปล/ล่ามมากๆ ผู้ที่ต้องการเรียนต่อให้เน้นสายวรรณคดี สังคมศาสตร์ และภาษาศาสตร์ (1 คน)

#### ด้านการจัดการเรียนการสอน

1. ควรเน้นการสอนให้รู้จักคิด มองโลกในมุมมองของคนในสาขาอื่นๆ บ้าง และเปิดโลกทัศน์ ไม่ท่องจำ (3 คน)
2. ควรมีการบังคับให้นิสิตฝึกงาน (2 คน)
3. ควรให้มีการฝึกปฏิบัติมากขึ้น และเพิ่มพูนความรู้รอบตัวมากกว่าที่จะเป็นทางด้านวรรณคดี (2 คน)
4. ควรจัดให้มีการเรียนการสอนนอกห้องเรียน มีวิชาหลากหลาย (2 คน)
5. อาจารย์ควรรับฟังความคิดเห็นใหม่ๆ อย่ายึดติดของเก่า (2 คน)
6. ควรฝึกให้นิสิตกล้าพูด กล้าแสดงออกตามสิ่งที่ได้กล้าคิดลงไป (2 คน)
7. ควรกระตุ้นให้นิสิตนำความรู้ไปประยุกต์ใช้ (1 คน)
8. ควรเพิ่มบุคลากรและอาจารย์ที่ทรงคุณวุฒิ (1 คน)
9. ควรมีข้อมูลที่ทันสมัย (1 คน)
10. ควรให้มีการฝึกปฏิบัติพูด สันทนาการต่างๆ ให้คล่องแคล่ว (1 คน)

#### ด้านสื่อการสอน อุปกรณ์ และสิ่งอำนวยความสะดวกต่อการจัดการเรียนการสอน

1. ควรพัฒนาในเรื่องของสถานที่ และอุปกรณ์การทำงานของภาควิชาศิลปการละคร (2 คน)
2. ควรมีบริการขาย Text book ของวิชาบังคับเบื้องต้นอย่างเป็นระบบ เพื่อก่อให้เกิดความสะดวก ควรบอกรายชื่อหนังสือล่วงหน้า (1 คน)

#### ด้านการพัฒนานิสิต

1. สนับสนุนการทำกิจกรรมของนิสิตทั้งในคณะและนอกคณะ (6 คน)
2. ให้มีการสร้างความกลมเกลียว ร่วมมือกันระหว่างนิสิต (4 คน)
3. ควรมีการอบรมพัฒนาบุคลิกภาพ (3 คน)
4. ส่งเสริมกิจกรรมนอกหลักสูตร เพื่อช่วยเสริมประสบการณ์ชีวิต (1 คน)

#### ด้านอื่นๆ

1. ควรมีสวัสดิการ เช่น มีน้ำบริการในอาคารบรมราชกุมารี (2 คน)
2. การบริหารหน่วยงานควรมีความคล่องตัวมากกว่านี้ เจ้าหน้าที่ที่มีประสิทธิภาพ และอุปกรณ์ที่ทันสมัย อาจารย์ที่เข้าใจและทุ่มเทให้นิสิต (1 คน)
3. เมื่อจบการศึกษาควรมีงานรองรับ (1 คน)

## สรุปผลการวิจัยและอภิปรายผล

การวิจัยครั้งนี้มีวัตถุประสงค์เพื่อสำรวจความคิดเห็นและสภาพของบัณฑิตคณะอักษรศาสตร์ ปีการศึกษา 2545 โดยงานบริการการศึกษา คณะอักษรศาสตร์ ได้แจกแบบสอบถามให้แก่บัณฑิตคณะ อักษรศาสตร์ ในวันฝึกซ้อมรับพระราชทานปริญญาบัตรประจำปีการศึกษา 2545 จำนวน 249 ชุด ได้รับแบบสอบถามกลับคืนมา 216 ชุด คิดเป็นร้อยละ 86.75 ผู้วิจัยได้นำข้อมูลมาวิเคราะห์โดยการแจกแจงความถี่ และหาค่าร้อยละ จากการวิเคราะห์ข้อมูลสามารถนำผลการสำรวจมาสรุปและอภิปรายได้ดังนี้

### 1. ข้อมูลของผู้ตอบแบบสอบถาม

บัณฑิตคณะอักษรศาสตร์ส่วนใหญ่เป็นเพศหญิง จำนวน 188 คน (ร้อยละ 87.04) บัณฑิตส่วนใหญ่ สำเร็จการศึกษาในสาขาวิชาภาษาอังกฤษ จำนวน 58 คน (ร้อยละ 26.85) ผลการเรียนตลอดหลักสูตรของบัณฑิต ส่วนใหญ่ จำนวน 112 คน (ร้อยละ 51.85) อยู่ในระดับค่อนข้างสูง คือระหว่าง 3.01 – 3.50 สำหรับความคาดหวัง ถึงสิ่งที่จะได้รับจากคณะ อักษรศาสตร์ในระหว่างที่ศึกษาของบัณฑิตส่วนใหญ่ จำนวน 200 คน (ร้อยละ 95.59) คือ ความรู้ทางด้านภาษา

อย่างไรก็ตาม เมื่อพิจารณาถึงสิ่งที่บัณฑิตคาดหวังว่าจะได้รับเมื่อสำเร็จการศึกษาจากคณะอักษรศาสตร์นั้น บัณฑิตส่วนใหญ่จำนวน 200 คน (ร้อยละ 95.59) เห็นว่าตนได้รับสิ่งที่คาดหวัง เช่น ความรู้ทางด้านภาษา การพัฒนา กระบวนการความคิดและวิจารณ์งานที่เหมาะสม ซึ่งสอดคล้องกับวัตถุประสงค์ของหลักสูตรอักษรศาสตรบัณฑิต (หลักสูตร ปรับปรุง พ.ศ.2538) ข้อ 2-3 ที่มุ่งผลิตบัณฑิตให้มีความรู้ความชำนาญในสาขาวิชาเฉพาะและมีวิจารณ์งาน ดังนั้น จึงพออนุมานได้ว่าการเรียนการสอนนิสิตบรรลุตามวัตถุประสงค์ของหลักสูตร

### 2. สภาพภาพของบัณฑิตคณะอักษรศาสตร์

#### 2.1 สภาพภาพการทำงานของบัณฑิต

จากการสำรวจสภาพภาพของบัณฑิตคณะอักษรศาสตร์ พบว่า สัดส่วนระหว่างบัณฑิตที่ทำงานและ ไม่ได้ทำงานไม่แตกต่างกันมากนัก (112 ต่อ 103 คน) ทั้งนี้เพราะบัณฑิตมีแนวโน้มที่จะศึกษาต่อทั้งในประเทศและต่างประเทศ

สำหรับบัณฑิต 112 คนที่ทำงานแล้วนั้น จากการสำรวจพบว่า บัณฑิตทำงานในหน่วยงานเอกชน มากที่สุด จำนวน 82 คน (ร้อยละ 73.21) ทั้งนี้ ประเภทของงานเอกชนที่บัณฑิตจำนวนสูงสุด 15 คน (ร้อยละ 13.39) ทำอยู่คือ งานในตำแหน่งนักเขียน/พิสูจน์อักษร/กองบรรณาธิการ นอกจากนี้บัณฑิตส่วนใหญ่ จำนวน 93 คน (ร้อยละ 83.04) ทำงานในลักษณะเต็มเวลา (Full-time) โดยบัณฑิตจำนวนสูงสุด 47 คน (ร้อยละ 41.96) มีรายได้ต่อเดือนมากกว่า 11,001 บาท และบัณฑิตจำนวน 74 คน (ร้อยละ 66.07) เข้าทำงานโดยสมัครเองตามปกติ ซึ่งแสดงให้เห็นว่า บัณฑิตคณะอักษรศาสตร์ไม่ประสบปัญหาในการหางานหรือทำงาน อีกทั้งยังได้รับเงินเดือนที่ค่อนข้างสูงอีกด้วย

## 2.2 สถานภาพของบัณฑิตที่ยังไม่ได้ทำงาน

ในส่วนของบัณฑิตที่ยังไม่ได้ทำงานจำนวน 103 คนนั้น เหตุผลอาจเป็นเพราะบัณฑิตจำนวนสูงสุด 54 คน (ร้อยละ 52.43) กำลังศึกษาต่อทั้งในประเทศและต่างประเทศ และบัณฑิตส่วนใหญ่จำนวน 37 คน (ร้อยละ 68.52) เห็นว่าความรู้ที่ได้รับจากคณะอักษรศาสตร์เป็นพื้นฐานเพียงพอสำหรับการศึกษาต่อ ซึ่งแสดงให้เห็นว่าการจัดการเรียนการสอนตามหลักสูตรอักษรศาสตร์บัณฑิต (หลักสูตรปรับปรุง พ.ศ.2538) บรรลุวัตถุประสงค์ตามหลักสูตรในข้อ 2 ที่มุ่งผลิตบัณฑิตให้มีความรู้ความชำนาญอันจะทำให้สามารถศึกษาต่อในระดับปริญญาชั้นสูงต่อไปได้

สำหรับอาชีพที่บัณฑิตคณะอักษรศาสตร์ต้องการทำเมื่อสำเร็จการศึกษานั้น บัณฑิตจำนวนสูงสุด 12 คน (ร้อยละ 68.52) ระบุว่าต้องการทำงานเป็นครู/อาจารย์

## 3. ข้อเสนอแนะของบัณฑิตคณะอักษรศาสตร์เพื่อปรับปรุงหรือพัฒนาคณะอักษรศาสตร์

บัณฑิตคณะอักษรศาสตร์ จำนวน 96 คน ได้ให้ข้อเสนอแนะเพื่อการปรับปรุงหรือพัฒนาคณะอักษรศาสตร์ สูงสุด 3 ลำดับแรก คือ ด้านเนื้อหาวิชา 58 คน ด้านการจัดการเรียนการสอน 17 คน และด้านการพัฒนานิสิต 14 คน

สถาบันวิทยบริการ  
จุฬาลงกรณ์มหาวิทยาลัย

ภาคผนวก ก.

รายชื่อหน่วยงานที่บัณฑิตคณะอักษรศาสตร์ทำงานอยู่

สถาบันวิทยบริการ  
จุฬาลงกรณ์มหาวิทยาลัย

**ภาคผนวก ก**  
**รายชื่อหน่วยงานที่บัณฑิตคณะอักษรศาสตร์ทำงานอยู่**

**หน่วยงานราชการ**

องค์การสื่อสารมวลชนแห่งประเทศไทย (อสมท.)  
 กระทรวงวัฒนธรรม. สำนักโฆษณา  
 จุฬาลงกรณ์มหาวิทยาลัย. คณะอักษรศาสตร์  
 จุฬาลงกรณ์มหาวิทยาลัย. สำนักงานวิจัย  
 จุฬาลงกรณ์มหาวิทยาลัย. คณะพาณิชยศาสตร์และการบัญชี  
 สำนักงานส่งเสริมวิสาหกิจขนาดกลางและขนาดย่อม (สสว.)  
 มหาวิทยาลัยอุบลราชธานี  
 จุฬาลงกรณ์มหาวิทยาลัย. คณะสถาปัตยกรรมศาสตร์  
 ศูนย์เทคโนโลยีทางการศึกษา  
 กระทรวงเทคโนโลยีสารสนเทศและการสื่อสาร

**หน่วยงานเอกชน**

NHK Bangkok Bureau	Virgin Bec-Tero Radio (Thailand) Co.,Ltd.
ARMS Pacific Corp.	Avantika Boutique Hotel
SDV LOGISTICS Thailand.,Ltd.	Bangkok International Prep School
GMM Inter Publishing	BLJ (Thailand) Co.,Ltd.
Opportunity Knocks (Thailand) Co.,Ltd.	CD Media Guide.,Ltd.
Gagan (Thailand) Co.,Ltd.	CS7 Thailand.,Ltd.
Heartland Golf School	D'MOND (Thailand) Co.,Ltd.
Cheroof Co.,Ltd.	EduWorld ( A Division of ECC)
DATAMAX Co.,Ltd.	Esso Thailand
www.international incorporated (Thailand)	Euro & Podo Travel Co.,Ltd.
Baiyoke Sky Hotel	Fujitru System Businedd (Thailand) .,Ltd.
Procter & Gambee Thailand.,Ltd.	MDK Consultants (Thailand),.Ltd.
Galaxy Distribution System	NSE Enterprise
Emirates Airlines	President Solitaire
การบินกรุงเทพ, บจ.	Rohm Integrated Semiconductor Thailand
อิมพีเรียล ควิ้นปาร์ค	Sadesa (Thailand)

อินโนแอก โตโก (ประเทศไทย) , บจ.	Travel Corner Co.,Ltd
เจเอชซี, บจ.	124 คอมมิวนิเคชั่น, บจ.
ไหมทอง, บจ.	กัลฟ์อิเล็กทรอนิกส์, บจ.
ไทยพาลเน็ต, บจ.	คลิกเรดิโอ, บจ.
ตรีเพชรอีซูซุเซลส์, บจ.	ซาเดซ่า ประเทศไทย, บจ.
คอมอาร์ต โปรดักชั่น, บจ.	ซีแอนด์เอโปรดักส์, บจ.
ซี.ดี. แมคคาทรอนิกส์, บจ.	เดย์โนเทส, บจ.
วิญญูะคลาสสิฟายติส, บจ.	เทิร์นอะราวด์, บจ.
กรุงเทพโปรดิวส์, บจ.	ธนาคารกรุงเทพฯ
โรงงานกล่องกระดาษแข็ง	บราวไว เมดิคอลเทค, บจ.
เวิร์คเวฟ เอ็ดดูเคชั่น, บจ.	บารีโอ, บจ.
หนังสือพิมพ์บางกอกโพสต์	ปูนซีเมนต์ไทย, บมจ.
อี แมเนจเมนท์, บจ.	พาสเอ็ดดูเคชั่น, บจ.
บรอดคาสต์สไทยเทเลวิชั่น, บจ.	โรงเรียนภาษาจีนเพลินจิต
นิตยสารไอเฟน	โรงเรียนสอนภาษาไทยที่แอลเอ
สุพรีมโปรดักซ์, บจ.	ลีดคอบิลด์ พลัส, บจ.
โอสถสภา, บจ.	สำนักพิมพ์แจ่มใส
อนันดาสปา โรงแรมเพรสซิเด็นท์ โฮลิแทร์	สุโขทัย อินเตอร์ ลอว์
ธนาคารกสิกรไทย ศูนย์ธุรกิจต่างประเทศ ดาวคะนอง	หลักทรัพย์เครดิต สวิสเฟิร์สท์ บอสตัน (ประเทศไทย) , บจ.
อมรินทร์พริ้นติ้ง แอนด์ พับลิชชิ่ง, บมจ.	อนิเมทกรุ๊ป, บจ.
เรนโบว์ อินเตอร์เนชั่นแนล, บจ.	กราฟิส, บจ.
สยามเทคนิคเคิล เซรามิค, บจ.	

#### งานอิสระ

- สอนดนตรี (2 คน)
- สอนภาษาอังกฤษ (3 คน)
- สอนพิเศษ (2 คน)
- คอลัมนิสต์ (1 คน)
- เขียนวิจารณ์เพลงลงนิตยสาร (1 คน)
- ผู้ช่วยผู้กำกับ (1 คน)
- นักแสดง (1 คน)
- ผู้กำกับการแสดง (1 คน)
- เขียนบท (5 คน)
- งานแปล (5 คน)
- ธุรกิจส่วนตัว (1 คน)

#### อื่นๆ

- งานชั่วคราว (กำกับละครเวที) (1 คน)





ภาคผนวก ข.

รายชื่อตำแหน่งงานของบัณฑิตคณะอักษรศาสตร์

สถาบันวิทยบริการ  
จุฬาลงกรณ์มหาวิทยาลัย

## ภาคผนวก ข

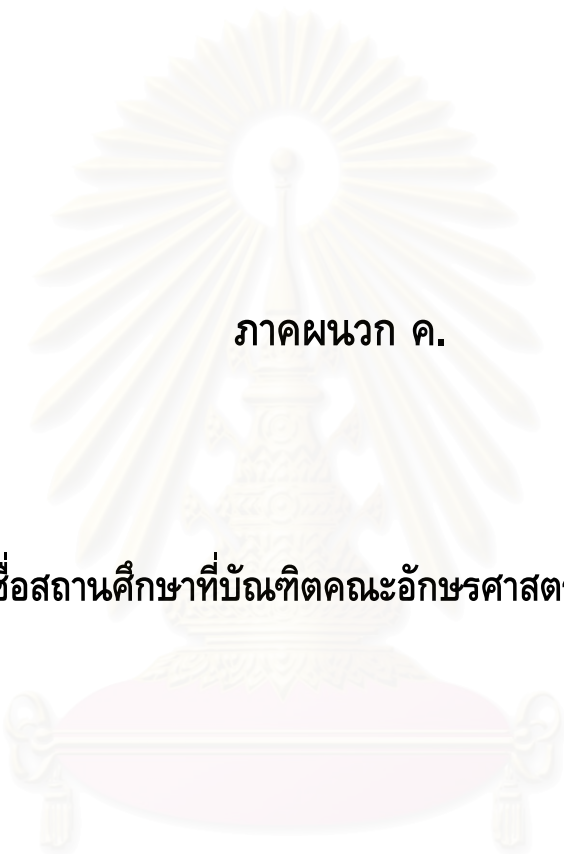
## รายชื่อตำแหน่งงานของบัณฑิตคณะอักษรศาสตร์

Account Executive	Administrator
Assistant Counselor	Building Manager
Business Development Staff	Cabin Crew
Client relations Executive	Coordinator
Copywriter	Customer Service
Customer Service & Logistic	Data Entry
Front Office	Guest Service Agent
International Trademark Officer	Invoice Processor
Junior secretary	Marketing Support Officer
Operator	Part-time Researcher and Translator
Project Executive	Project Manager
Regional PR and Communication Officer	SPA Receptionist
Store & Delivery Control	Ticketing Tour Operator
Wholesale Executive	กองบรรณาธิการนิตยสาร
กองบรรณาธิการฝ่ายต่างประเทศ	คอลัมนิสต์
ครูสอนดนตรี	ครูสอนภาษาไทย
ครูสอนภาษาอังกฤษ	เจ้าหน้าที่ความร่วมมือทางวิชาการระหว่างประเทศ
เจ้าหน้าที่คอมพิวเตอร์ (GIS)	เจ้าหน้าที่ติดต่อประสานงาน
เจ้าหน้าที่ธุรการ	เจ้าหน้าที่บริหารงานทั่วไป
เจ้าหน้าที่ประสานงานภาควิชาภาษาตะวันตก	เจ้าหน้าที่แปลข่าวต่างประเทศ
เจ้าหน้าที่ฝ่ายบุคคล	เจ้าหน้าที่ฝ่ายวิชาการโครงการภาษาจีน
เจ้าหน้าที่เลขานุการบริษัท	เจ้าหน้าที่วิเคราะห์นโยบายและแผน
ธนกรวิเทศพาณิชย์	นักเขียนบทละคร
นักแปล	นักวิชาการและผู้อบรมตลาด
นักแสดง	บรรณาธิการ
ประสานงานการผลิต ฝ่ายการแสดง	ประสานงานข้อมูล
ผู้กำกับการแสดง	ผู้กำกับเวที
ผู้ช่วยนักวิจัย	ผู้ช่วยผู้กำกับละครเวที
ผู้ช่วยผู้จัดการฝ่ายต่างประเทศ	ผู้ช่วยเลขานุการ
ผู้ประกาศข่าว	ผู้สื่อข่าว

ฝ่ายวิชาการ	พนักงานขายต่างประเทศ
พนักงานคลังสินค้าต่างประเทศ	พนักงานต้อนรับผู้บริหารและแขกวีไอพี
พนักงานป้อนข้อมูล	พิสูจน์อักษร
ล่าม	เลขานุการกรรมการผู้จัดการ
เลขานุการกองบรรณาธิการ	เลขานุการผู้บริหาร
วิเทศสัมพันธ์	



สถาบันวิทยบริการ  
จุฬาลงกรณ์มหาวิทยาลัย



ภาคผนวก ค.

รายชื่อสถานศึกษาที่บัณฑิตคณะอักษรศาสตร์ไปศึกษาต่อ

สถาบันวิทยบริการ  
จุฬาลงกรณ์มหาวิทยาลัย

## ภาคผนวก ค

## รายชื่อสถาบันการศึกษาที่บัณฑิตคณะอักษรศาสตร์ไปศึกษาต่อ

## ในประเทศ

จุฬาลงกรณ์มหาวิทยาลัย. คณะอักษรศาสตร์. สาขาวิชาภาษาไทย  
 จุฬาลงกรณ์มหาวิทยาลัย. คณะอักษรศาสตร์. สาขาวรรณคดีเปรียบเทียบ  
 การโรงแรมโอเรียลเต็ล  
 จุฬาลงกรณ์มหาวิทยาลัย. คณะจิตวิทยา. สาขาจิตวิทยาการศึกษา  
 จุฬาลงกรณ์มหาวิทยาลัย. คณะอักษรศาสตร์. สาขาวิชาปรัชญา  
 มหาวิทยาลัยมหิดล. สาขาภาษาและวัฒนธรรมเพื่อการสื่อสารและการพัฒนา  
 จุฬาลงกรณ์มหาวิทยาลัย. คณะอักษรศาสตร์. สาขาวิชาประวัติศาสตร์  
 มหาวิทยาลัยศิลปากร. คณะโบราณคดี. สาขาวิชาประวัติศาสตร์ศิลปะ  
 จุฬาลงกรณ์มหาวิทยาลัย. คณะอักษรศาสตร์. สาขาวิชาภาษาอังกฤษ  
 จุฬาลงกรณ์มหาวิทยาลัย. คณะอักษรศาสตร์. สาขาวิชาการล่ามและการแปล  
 จุฬาลงกรณ์มหาวิทยาลัย. สหสาขาวิชายุโรปศึกษา  
 จุฬาลงกรณ์มหาวิทยาลัย. คณะรัฐศาสตร์. สาขาวิชาความสัมพันธ์ระหว่างประเทศ  
 จุฬาลงกรณ์มหาวิทยาลัย. คณะอักษรศาสตร์. สาขาวิชาภาษาฝรั่งเศส  
 จุฬาลงกรณ์มหาวิทยาลัย. คณะอักษรศาสตร์. สาขาวิชาการแปลภาษาฝรั่งเศส-ไทย  
 จุฬาลงกรณ์มหาวิทยาลัย. คณะสถาปัตยกรรมศาสตร์. สาขาการวางแผนภาคและเมือง  
 Dusit Thani College, Thai – WESTERN CULTIWAR Y

## ต่างประเทศ

University of Leicestev	University of Leeds, UK
Costume Design, USA.	University of Surrey
Marangoni, Italy	International Business ,UK.
Wasada University, Japan	Monash University, Australia
University of Strasbourg, France	University of Westminster, UK.
University of Sydney, Australia	Kyushu University, Japan
Bournemouth University	University of Alcala, Spain
University of Durham, UK.	



ภาคผนวก ง.

ตัวอย่างแบบสอบถามความคิดเห็นและสถานภาพปัจจุบันของ  
อักษรศาสตร์บัณฑิต ปีการศึกษา 2545

สถาบันวิทยบริการ  
จุฬาลงกรณ์มหาวิทยาลัย

แบบสอบถามความคิดเห็นและสถานภาพปัจจุบันของอักษรศาสตร์บัณฑิต  
ปีการศึกษา 2545



จัดทำโดย

ฝ่ายวิชาการ คณะอักษรศาสตร์

23 มิถุนายน 2546

สถาบันวิทยบริการ  
จุฬาลงกรณ์มหาวิทยาลัย

**ชี้แจง** โปรดให้ข้อมูลเกี่ยวกับตัวบัณฑิต โดยทำเครื่องหมาย  ลงในช่อง  หรือเติมข้อความลงในช่องว่างที่กำหนดให้

1. เพศ

ชาย

หญิง

2. สาขาวิชา .....

3. แต้้มเฉลี่ยตลอดหลักสูตร .....

4. ในระหว่างที่ศึกษาอยู่ บัณฑิตหวังจะได้รับอะไรจากคณะอักษรศาสตร์ (ตอบได้มากกว่า 1 ข้อ)

ความรู้ด้านภาษา (กรณาระบุภาษาที่คาดหวัง) .....

ความรู้ที่จะนำไปใช้ในการประกอบอาชีพ

การพัฒนากระบวนการความคิดและวิจารณ์งานที่เหมาะสม

การพัฒนาบุคลิกภาพ

อื่นๆ (กรณาระบุ) .....

5. เมื่อจบการศึกษาจากคณะอักษรศาสตร์ ได้รับสิ่งที่หวัง (ในข้อ 4.) หรือไม่

ได้ ในเรื่อง .....

ไม่ได้ ในเรื่อง .....

เพราะ .....

6. ขณะนี้ทำงานหรือไม่

ทำ

ไม่ทำ

(ผู้ที่ทำงาน ให้ตอบข้อ 7. ผู้ที่ไม่ได้ทำงานให้ข้ามไปตอบข้อ 8.)

สถาบันวิทยบริการ  
จุฬาลงกรณ์มหาวิทยาลัย



## 7. สถานที่ทำงาน

- หน่วยงานราชการ ชื่อ .....
- ที่อยู่ .....
- หน่วยงานเอกชน ชื่อ .....
- ที่อยู่ .....
- ประเภทของงาน (เช่น งานบริการ งานธุรกิจ)
- .....
- งานอิสระ (กรณารับ) .....
- อื่นๆ (กรณารับ) .....

## 7.1 ตำแหน่งงาน .....

## 7.2 ลักษณะงาน

- เต็มเวลา  ครึ่งเวลา

## 7.3 รายได้ต่อเดือน

- ต่ำกว่า 7,000 บาท  7,001 – 9,000 บาท
- 9,001 – 11,000 บาท  มากกว่า 11,001 บาท

## 7.4 เข้าทำงานโดย

- สอบแข่งขัน  สมัครเองตามปกติ
- มีบุคคลอื่นฝากให้  เป็นกิจการของครอบครัว
- อื่นๆ (กรณารับ)
- .....

## 7.5 ในกรณีทำงานเอง

- เริ่มทำงานตั้งแต่กำลังเรียนอยู่ในปีสุดท้าย
- เริ่มทำงานหลังจากเรียนจบปริญญาตรีแล้ว

## 7.6 ตั้งแต่เริ่มทำงานจนกระทั่งได้งานทำ ใช้เวลา ..... (วัน/เวลา)

## 7.7 ความรู้ที่ได้รับจากคณะอักษรศาสตร์เป็นพื้นฐานเพียงพอสำหรับการทำงานของท่านในปัจจุบันหรือไม่

- เพียงพอ  ไม่เพียงพอในเรื่อง .....

## 7.8 ความพึงพอใจในการทำงานปัจจุบัน

ฟังพอใจ เพราะ .....

ไม่ฟังพอใจ เพราะ .....

7.9 งานที่อยากทำมากที่สุด .....

8. เหตุผลที่ไม่ได้ทำงาน

ศึกษาต่อในประเทศ (กฤณาระบุสาขาวิชาและมหาวิทยาลัย)

.....

ศึกษาต่อต่างประเทศ (กฤณาระบุสาขาวิชา มหาวิทยาลัยและประเทศ)

.....

.....

ทำงานทำไม่ได้

อื่นๆ (กฤณาระบุ) .....

8.1 ความรู้ที่ได้รับจากคณะอักษรศาสตร์เป็นพื้นฐานเพียงพอสำหรับการศึกษาต่อของท่านในปัจจุบันหรือไม่

เพียงพอ                       ไม่เพียงพอ ในเรื่อง .....

8.2 เมื่อสำเร็จการศึกษาแล้ว ท่านต้องการทำงานอาชีพในด้านใด (กฤณาระบุ)

.....

9. ในฐานะบัณฑิตอักษรศาสตร์ ท่านคิดว่าคณะอักษรศาสตร์ควรปรับปรุงหรือ พัฒนาในด้านใด เพื่อผลิตอักษรศาสตร์รุ่นต่อไป

.....

.....

.....

