

บทที่ 3

วิธีดำเนินการวิจัย

เครื่องมือที่ใช้ในการวิจัย : แบบสอบถาม

ประชากรที่ศึกษา ประชากรที่ใช้ในการศึกษาวิจัยครั้งนี้ คือ

- ชาย-หญิง อายุ 55-64 ปี หรือผู้ที่เกิดใน พ.ศ. 2475- 2484
- อาศัยอยู่ในเขตคลองเตย กรุงเทพมหานคร
- ระดับฐานะทางเศรษฐกิจและสังคม สูง กลาง ต่ำ

จากเอกสารเรื่อง เป้าหมายการผลิตของการเคหะแห่งชาติในช่วงแผน 8 (2540-2544) แยกตามระดับรายได้ แบ่งระดับรายได้ไว้ดังนี้ (รัศมี ไชยนันท์, 2539)

ระดับสูง	= รายได้ครอบครัวเฉลี่ย 78,801 บาท/เดือนขึ้นไป
ระดับกลาง	= รายได้ครอบครัวเฉลี่ย 16,801 - 78,800 บาท/เดือน
ระดับต่ำ	= รายได้ครอบครัวเฉลี่ย ต่ำกว่า 16,801 บาท/เดือน

เป็นการสำรวจโดยการสัมภาษณ์จากกลุ่มตัวอย่างจำนวน 318 ตัวอย่าง โดยวิธีการสุ่มตัวอย่างจากประชากรที่มีอายุ 55-64 ปี ของเขตคลองเตยซึ่งมีจำนวนประชากรทั้งสิ้น 17,405 คน ซึ่งผู้วิจัยได้ทำเรื่องขอรายชื่อไปยังเขตคลองเตย ซึ่งทางเขตคลองเตยได้ทำการพิมพ์รายชื่อและที่อยู่ของกลุ่มประชากรที่ได้ทำเรื่องขอไป

การสุ่มตัวอย่าง

โดยใช้วิธีการสุ่มตัวอย่างชนิดที่ไม่ทราบโอกาสหรือความน่าจะเป็นที่แต่ละหน่วยถูกเลือกเป็นตัวอย่าง (NON-PROBABILITY SAMPLING) แบบการสุ่มตัวอย่างแบบบังเอิญ (ACCIDENTIAL SAMPLING) โดยกำหนดขนาดของกลุ่มตัวอย่างทางการศึกษา (Sampling Size) โดยทฤษฎีการสุ่มตัวอย่างทางการศึกษาของ Herber and Raymond R. Cotton (1963 : 151-152) ที่ระดับความเชื่อมั่น 95 % และมีความคลาดเคลื่อน = 5 % ซึ่งแสดงในตารางที่ 3.1 จากตาราง จำนวนประชากร 20,000 คน ใช้จำนวนตัวอย่าง 318 ตัวอย่าง ดังนั้น จำนวนประชากร 17,405 คน จึงใช้กลุ่มตัวอย่าง 318 ตัวอย่าง

ตารางที่ 3.1 จำนวนขนาดตัวอย่างที่จะทำการศึกษาตามจำนวนของประชากรที่ขอบเขตความเชื่อมั่น 95 % โดยมีความผิดพลาดของความแม่นยำ 5 %

ขนาดของประชากร	จำนวนตัวอย่าง
1,000	244
2,000	278
3,000	261
4,000	299
5,000	303
10,000	313
20,000	318
50,000	321
100,000	321
500,000	322

เครื่องมือที่ใช้ในการวิจัย

การสำรวจครั้งนี้ผู้วิจัยใช้แบบสอบถาม (Questionnaire) ซึ่งประกอบด้วยแบบสอบถามปลายปิด จำนวน 81 ข้อ โดยมีรายละเอียดในการสร้างและตรวจสอบคุณภาพของแบบสอบถามดังนี้

1. กำหนดโครงสร้างของแบบสอบถาม โดยแบบสอบถามที่ใช้ในการศึกษาครั้งนี้แบ่งออก เป็น 6 ประเด็น ได้แก่

ส่วนที่ 1 ข้อมูลส่วนตัวทางด้านเศรษฐกิจ, สังคม, สุขภาพกาย และสุขภาพจิต

ส่วนที่ 2 ข้อมูลเกี่ยวกับวิถีการดำเนินชีวิต

ส่วนที่ 3 ข้อมูลด้านที่อยู่อาศัยในปัจจุบัน

ส่วนที่ 4 ข้อมูลเกี่ยวกับความต้องการทางด้านที่อยู่อาศัยเมื่อเกษียณอายุ

ส่วนที่ 5 ข้อมูลด้านแนวทางการดำเนินชีวิตหลังเกษียณอายุ

ส่วนที่ 6 ข้อมูลแนวคิดเกี่ยวกับการจัดตั้งชุมชนพักอาศัยสำหรับผู้สูงอายุ

2. กำหนดตัวแปรในแต่ละประเด็นหลัก โดยวิเคราะห์และคัดเลือกจากแนวความคิด ทฤษฎี และงานวิจัยที่เกี่ยวข้อง

3. ทำตารางโครงสร้างแสดงน้ำหนักตัวแปรทั้งหมดเพื่อให้อาจารย์ที่ปรึกษาช่วยตรวจสอบความตรงเชิงเนื้อหา (Content validity) ของเครื่องมือที่สร้างขึ้น โดยเฉพาะความครอบคลุมของตัวแปร น้ำหนักคำถามของแต่ละตัวแปร ว่าสอดคล้องกับวัตถุประสงค์การวิจัย และวรรณคดีที่เกี่ยวข้อง (Literature) หรือไม่

4. สร้างข้อคำถามตามตารางโครงสร้างที่กำหนดขึ้น และจัดพิมพ์เครื่องมือ

5. นำแบบสอบถามไปทดลองใช้ (Pilot Test) จำนวน 30 ชุด เพื่อตรวจสอบความเข้าใจในด้านการสื่อความหมายระหว่างผู้วิจัย กับผู้ตอบ และเพื่อดูความชัดเจน ถูกต้องของภาษาที่ใช้ จากนั้นนำมาปรับปรุงแก้ไขเนื้อหาให้แบบสอบถามมีคุณภาพในด้านความคงที่ (Stability) ของคำถาม

6. จัดพิมพ์ฉบับจริง โดยออกแบบให้มีการลงรหัส (Code) และกำหนดตัวแปรและค่าตัวแปรให้เหมาะสมกับการวิเคราะห์

การเก็บรวบรวมข้อมูล

การเก็บรวบรวมข้อมูลมีที่มาจาก 2 แหล่ง ดังนี้คือ

1. ข้อมูลทุติยภูมิ เป็นข้อมูลจากหลักฐานและเอกสารต่างๆที่ได้เก็บรวบรวมไว้จากหน่วยงานต่างๆ เช่น กรมประชาสัมพันธ์, สำนักงานสถิติแห่งชาติ, คณะสังคมวิทยาและมานุษยวิทยา, มหาวิทยาลัยธรรมศาสตร์, สำนักประชากรศาสตร์ จุฬาลงกรณ์มหาวิทยาลัย, คณะสถาปัตยกรรมศาสตร์ จุฬาลงกรณ์มหาวิทยาลัย, AIT, สำนักงานเขตคลองเตยและหนังสือพิมพ์ฐานเศรษฐกิจ, หนังสือพิมพ์บางกอกโพสต์, หนังสือพิมพ์ไทยรัฐ, เป็นต้น
2. ข้อมูลปฐมภูมิ ซึ่งหมายถึงข้อมูลสนาม เป็นข้อมูลที่ผู้วิจัยเก็บรวบรวมมาจากประชากรที่ศึกษาวิจัยครั้งนี้ ใช้วิธีสำรวจ (Survey) โดยใช้แบบสอบถามเป็นเครื่องมือโดยมีขั้นตอนการเก็บรวบรวมข้อมูลดังนี้
 - 2.1 ขอนหนังสือแนะนำตนเองจากคณะสถาปัตยกรรมศาสตร์ จุฬาลงกรณ์มหาวิทยาลัย
 - 2.2 นำหนังสือไปยื่นต่อผู้อำนวยการเขตคลองเตยเพื่อขอรายชื่อประชากรที่มีอายุ 55-64 ปีของเขตคลองเตยและประสานงานกับเจ้าหน้าที่ที่ทำหน้าที่เกี่ยวกับข้อมูลรายชื่อของประชากรในเขตคลองเตย เพื่อทำการพิมพ์รายชื่อและที่อยู่ของประชากรที่ได้ทำเรื่องขอไป
3. เมื่อได้รายชื่อทั้งหมดมาแล้วจึงมานับจำนวนประชากรทั้งหมด ซึ่งได้จำนวนทั้งสิ้น 17,405 คน โดยทำการสุ่มตัวอย่างแบบบังเอิญ (ACCIDENTIAL SAMPLING) และเก็บข้อมูลด้วยวิธีส่งแบบสอบถามทางไปรษณีย์ไปยังกลุ่มเป้าหมาย โดยแบบสอบถามแต่ละชุดจะมีการลงทะเบียนของแต่ละแขวงเพื่อที่จะได้ทราบแหล่งที่มาของแบบสอบถาม หลังจากนั้นส่งครั้งที่ 1 จำนวน 350 ชุด ปรากฏว่ามีผู้ตอบกลับมาเพียง 64 ชุด ดังนั้นในครั้งที่ 2 จึงได้ออกแบบของรางวัลเพื่อสร้างความน่าสนใจและดึงดูดให้กลุ่มตัวอย่างตอบแบบสอบถามกลับมามากขึ้น และได้ส่งแบบสอบถามจำนวน 300 ชุด ปรากฏว่ามีผู้ตอบกลับมา 89 ชุด ครั้งที่ 3 ส่งจำนวน 300 ชุด มีผู้ตอบกลับมา

จำนวน 91 ชุด และครั้งที่ 4 ส่งแบบสอบถามจำนวน 300 ชุด มีผู้ตอบกลับมา
จำนวน 88 ชุด รวมทั้งสิ้น 332 ชุด

ได้มีการคัดแบบสอบถามที่ตอบไม่สมบูรณ์ออกจำนวน 10 ชุด เมื่อได้รับแบบ
สอบถามกลับมาแล้วจึงส่งของรางวัลกลับไปให้ผู้ตอบแบบสอบถาม รวมเวลาที่ใช้เก็บ
รวบรวมข้อมูลภาคสนามประมาณ 3 เดือน (สิงหาคม - ตุลาคม พ.ศ. 2540) หลังจาก
ที่ได้คัดแบบสอบถามที่ไม่สมบูรณ์ออกแล้ว ได้นำแบบสอบถาม 318 ชุดมาตรวจสอบ
แหล่งที่มาพบว่า มีจำนวนของกลุ่มตัวอย่างจำแนกตามเขวงดังนี้

เขวง	จำนวนประชากรผู้สูงอายุ	จำนวนแบบสอบถามที่ส่ง	ขนาดตัวอย่างที่เก็บได้
คลองเตย	6,628	480	121
คลองตัน	1,312	90	24
พระโขนง	2,593	180	47
คลองเตยเหนือ	865	64	16
คลองตันเหนือ	3,655	266	67
พระโขนงเหนือ	2,352	170	43
รวม	17,405	1250	318

การวิเคราะห์ข้อมูล

1. ข้อมูลทุติยภูมิ ผู้วิจัยได้นำข้อมูลจากเอกสาร ตำรามาวิเคราะห์เพื่อนำมาประกอบการ
นำเสนอซึ่งเป็นข้อมูลเกี่ยวกับผู้สูงอายุ ในด้านร่างกายจิตใจรวมถึงความต้องการทาง
ด้านที่อยู่อาศัยของผู้สูงอายุ
2. ข้อมูลปฐมภูมิ ผู้วิจัยได้นำข้อมูลภาคสนามที่ได้เก็บรวบรวมมาวิเคราะห์ดังนี้

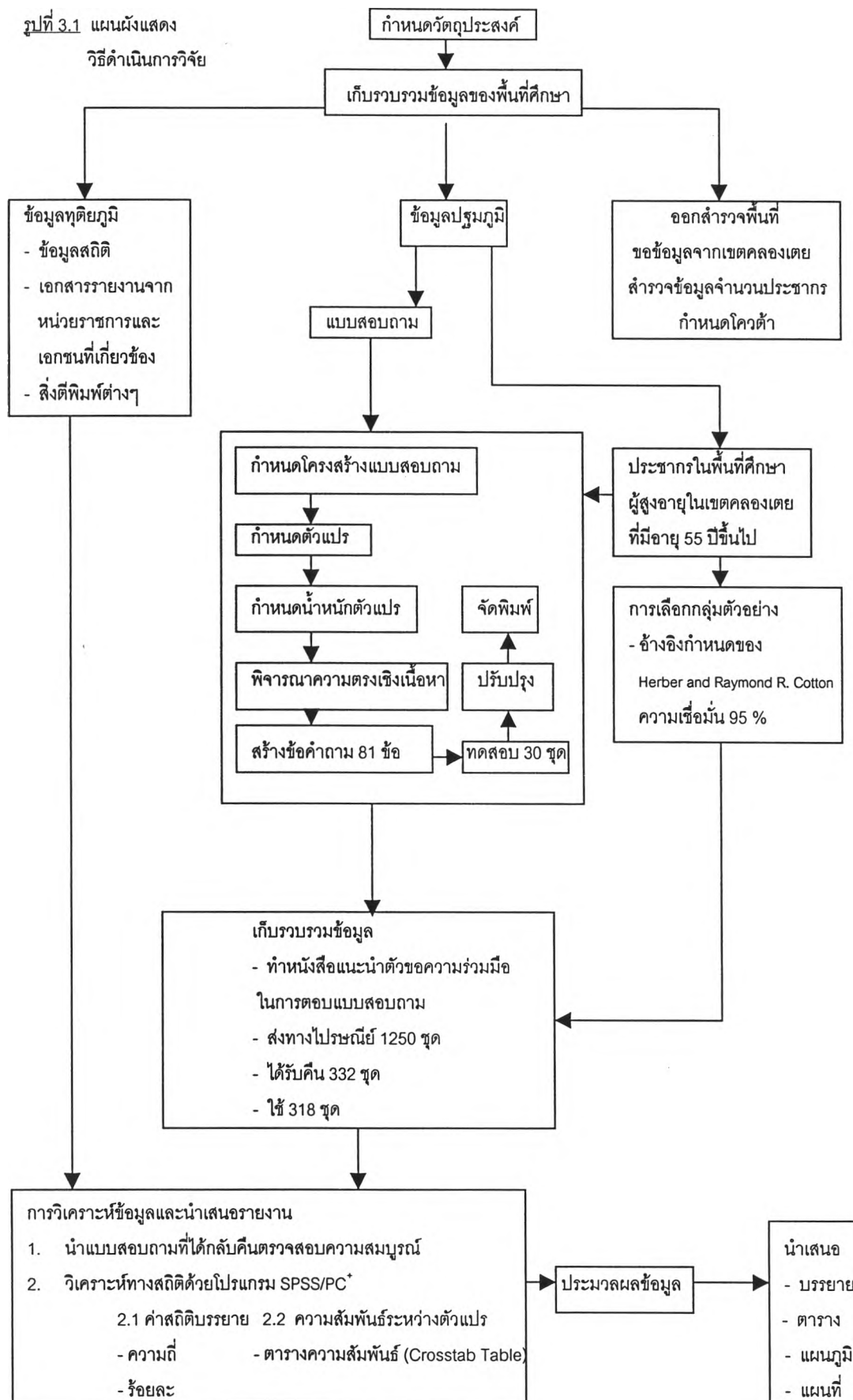
ก่อนการวิเคราะห์ข้อมูล ผู้วิจัยจะทำการตรวจสอบความถูกต้องและครบถ้วน
ของคำตอบก่อนการวิเคราะห์ ถ้าพบว่าแบบสอบถามฉบับใดไม่สมบูรณ์จะคัดออก

จากการดำเนินการเก็บรวบรวมแบบสอบถามข้างต้น ผู้วิจัยได้ส่งแบบสอบถามทางไปรษณีย์จำนวน 1250 ชุด และได้รับการตอบกลับมาจำนวน 332 ชุด เมื่อนำมาคัดเลือกคุณสมบัติแล้ว มีแบบสอบถามที่ใช้ได้จำนวน 322 ชุด และนำมาใช้จริงจำนวน 318 ชุด ซึ่งใช้คอมพิวเตอร์ โปรแกรม SPSS/PC⁺ มาช่วยในการวิเคราะห์คำตอบ เมื่อเครื่องประมวลผลออกมาแล้ว จะอยู่ในรูปของ

- สถิติบรรยาย (Descriptive Statistic) ได้แก่ จำนวนความถี่ (Frequency) ค่าร้อยละ (Percentage)
- วิเคราะห์ความสัมพันธ์ระหว่างตัวแปรสำคัญในรูปของตารางแจกแจงความถี่ร่วมระหว่าง 2 ตัวแปร (Cross-Tab Table)

3. สรุปผลการศึกษา เมื่อดำเนินการวิเคราะห์ข้อมูลเรียบร้อยแล้ว จึงนำเอาผลการวิเคราะห์มาสรุปเป็นผลการศึกษา

รูปที่ 3.1 แผนผังแสดง
วิธีดำเนินการวิจัย



ตารางที่ 3.2 ระยะเวลาในการดำเนินการวิจัย ปี พ.ศ. 2539-2541

ขั้นตอน	(เริ่มทำวิทยานิพนธ์เมื่อเดือน กรกฎาคม พ.ศ. 2539)	ปี 2539					ปี 2540					ปี 2541									
		ก.ค.	ส.ค.	ก.ย.	ต.ค.	พ.ย.	ธ.ค.	เม.ย.	พ.ค.	มิ.ย.	ก.ค.	ส.ค.	ก.ย.	ต.ค.	มี.ค.	เม.ย.	พ.ค.	มิ.ย.	ก.ค.	ส.ค.	
1	ศึกษาปัญหาที่จะทำการวิจัย	↔																			
2	ศึกษาแนวคิด, ทฤษฎี และงานวิจัยที่เกี่ยวข้อง	←	→	→	→	→															
3	แจกแจงประเด็นปัญหาในการวิจัยเพื่อตั้งวัตถุประสงค์	←	→	→	→																
4	สร้างสมมติฐานในการทำการวิจัย	←	→	→	→																
5	วางแผนหาข้อมูลและรวบรวมข้อมูล		←	→	→	→															
6	ออกแบบสอบถาม						↔	↔													
7	ทำ Pre-Test แบบสอบถาม, ปรับปรุงแบบสอบถาม							↔	↔												
8	ส่งแบบสอบถามทางไปรษณีย์และรอการตอบกลับ									←	→	→	→								
9	วิเคราะห์ข้อมูลโดยใช้โปรแกรม SPSS/PC*													←	→						
10	การวิเคราะห์และสรุปผลข้อมูล															←	→				
11	เขียนรายงานและจัดพิมพ์													←	→	→	→	→	→	→	→

ความไม่สมบูรณ์ของวิทยานิพนธ์ฉบับนี้

เนื่องจากช่วงที่มีการศึกษาความเป็นมาของปัญหา ยังเป็นช่วงที่สภาพเศรษฐกิจดีกว่าในปัจจุบัน ซึ่งจากการศึกษาข้อมูลหลายๆแห่ง พบว่าที่อยู่อาศัยสำหรับผู้สูงอายุโดยเฉพาะกำลังเป็นที่ต้องการอยู่มาก แต่การที่ผลการศึกษาออกมาพบว่ามีกลุ่มตัวอย่างที่ต้องการซื้อที่อยู่อาศัยใหม่ เพียงประมาณ 1 ใน 4 ของผู้สูงอายุที่ทำการศึกษาทั้งหมด เหตุผลหนึ่งคือช่วงที่มีการส่งแบบสอบถามไปถึงกลุ่มตัวอย่าง ประเทศไทยเป็นช่วงที่มีการเปลี่ยนแปลงทางด้านนโยบายทางการเงินการคลัง มีการปิดสถาบันการเงินหลายแห่ง และมีนโยบายจำกัดสินเชื่อเพื่อที่อยู่อาศัยทั้งผู้ประกอบการและผู้บริโภค มีการออกมาตราการเงินบาทลอยตัว รวมถึงการกั๊กเงินจากกองทุนการเงินระหว่างประเทศ (IMF) จึงทำให้ประเทศไทยอยู่ในสภาวะเศรษฐกิจที่ย่ำแย่ ธุรกิจต่างๆปิดกิจการและปลดพนักงานออก ทำให้ประชาชนขาดรายได้และขาดกำลังซื้ออันเนื่องมาจากราคาสินค้าต่างๆแพงขึ้น เพราะการเพิ่มภาษีมูลค่าเพิ่ม จึงส่งผลให้ความต้องการทางด้านที่อยู่อาศัยของผู้สูงอายุผิดเพี้ยนไปจากที่คาดการณ์ไว้