



## บทที่ 4

### สภาพทั่วไปและสภาพทางการเกษตรของพื้นที่ศึกษา

ในบทนี้เป็นการกล่าวถึงสภาพทั่วไปของพื้นที่ศึกษาลักษณะทางกายภาพ เศรษฐกิจ สังคม ประชากร แผนพัฒนาและสภาพปัญหาในการพัฒนาพื้นที่เกษตรกรรมพืชไร่ของพื้นที่ศึกษา

#### 4.1 ลักษณะทางกายภาพ

จังหวัดราชบุรีเป็นจังหวัดใหญ่จังหวัดหนึ่งในภาคตะวันตก ลักษณะสภาพภูมิประเทศ หลากหลายมาก มีผลิตภัณฑ์มวลรวมของจังหวัด (GPP) สูงเป็นอันดับที่ 14 ของประเทศ และมีสถานที่ท่องเที่ยวมากมายทั้งด้านประวัติศาสตร์ วัฒนธรรม และธรรมชาติอันสวยงาม

##### 4.1.1 ที่ตั้งและขอบเขตการปกครอง

จังหวัดราชบุรี ตั้งอยู่ทางทิศตะวันตกของประเทศไทย มีพื้นที่ทั้งหมด 5,196.5 ตารางกิโลเมตร หรือ 3,247,789 ไร่ คิดเป็นร้อยละ 11.27 ของเนื้อที่ทั้งหมดของภาคตะวันตก อยู่ห่างจากกรุงเทพมหานครตามระยะทางหลวงแผ่นดินหมายเลขที่ 4 ประมาณ 100 กิโลเมตร จังหวัดราชบุรี มีอาณาเขตติดต่อดังนี้

ทิศเหนือ	ติดต่อกับอำเภอท่ามะกา อำเภอท่าม่วง และอำเภอเมืองกาญจนบุรี จังหวัดกาญจนบุรี
ทิศใต้	ติดต่อกับอำเภอเขาย้อย จังหวัดเพชรบุรี
ทิศตะวันออก	ติดต่อกับอำเภอสามพราน อำเภอเมืองนครปฐม จังหวัดนครปฐม อำเภอบ้านแพ้ว จังหวัดสมุทรสาคร และอำเภอบางคนที อำเภออัมพวา อำเภอเมืองสมุทรสงคราม จังหวัดสมุทรสงคราม
ทิศตะวันตก	ติดต่อกับตำบลบางคาญ อำเภอเมตตา จังหวัดทะวาย ประเทศสหภาพเมียนมาร์ มีแนวชายแดนยาวประมาณ 73 กิโลเมตร

จังหวัดราชบุรี แบ่งการปกครองเป็น 9 อำเภอ และ 1 กิ่งอำเภอ 104 ตำบล 963 หมู่บ้าน โดยมี อำเภอเมืองราชบุรี อำเภอจอมบึง อำเภอสวนผึ้ง อำเภอดำเนินสะดวก อำเภอบ้านโป่ง อำเภอบางแพ อำเภอโพธาราม อำเภอปากท่อ อำเภอวัดเพลง และกิ่งอำเภอบ้านคา



การวิเคราะห์ความเหมาะสมของการพัฒนาพื้นที่เกษตรกรรมพืชไร่ในจังหวัดราชบุรี

แผนที่ 4-1 แสดงที่ตั้งและขอบเขตการปกครองจังหวัดราชบุรี

ภาควิชาการวางแผนภาคและเมือง  
คณะสถาปัตยกรรมศาสตร์  
จุฬาลงกรณ์มหาวิทยาลัย



สัญลักษณ์

- ขอบเขตประเทศ
- ขอบเขตจังหวัด
- ขอบเขตอำเภอ
- ที่ตั้งจังหวัด

4 0 4 8 12 16 กิโลเมตร



การปกครองส่วนท้องถิ่นประกอบด้วย เทศบาล 23 แห่ง และองค์การบริหารส่วนตำบล 93 แห่ง

ตาราง 4-1 หน่วยการปกครอง จังหวัดราชบุรี

อำเภอ/กิ่งอำเภอ	การปกครองส่วนภูมิภาค			การปกครองส่วนท้องถิ่น						
	ตำบล	หมู่บ้าน	ครัวเรือน	เทศบาล (แห่ง)			อบต. (แห่ง)			สภาตำบล (แห่ง)
				นคร	เมือง	ตำบล	ขนาดใหญ่	ขนาดกลาง	ขนาดเล็ก	
เมืองราชบุรี	22	187	52,220	-	1	3	18	-	-	-
บางแพ	7	65	11,166	-	-	2	4	-	-	-
บ้านโป่ง	15	182	46,428	-	1	3	13	-	-	-
จอมบึง	6	89	14,884	-	-	2	6	-	-	-
ดำเนินสะดวก	13	104	21,985	-	-	2	13	-	-	-
ปากท่อ	12	84	16,373	-	-	1	12	-	-	-
โพธาราม	19	153	35,450	-	1	4	17	-	-	-
วัดเพลง	3	28	3,003	-	-	1	3	-	-	-
สวนผึ้ง	4	37	9,210	-	-	2	4	-	-	-
กิ่ง อ.บ้านคา	3	34	6,016	-	-	-	3	-	-	-
รวม	104	963	216,735	-	3	20	93	-	-	-

ที่มา : ที่ทำการปกครองจังหวัดราชบุรี

#### 4.1.2 ลักษณะภูมิประเทศ

พื้นที่ของจังหวัดราชบุรี จำแนกลักษณะตามระดับความสูงของพื้นที่ ที่มีความแตกต่างกัน ได้ 3 ลักษณะดังนี้

1) ที่ราบสูง ได้แก่ ชายแดนที่ติดต่อกับประเทศเมียนมาร์ มีเทือกเขาตะนาวศรีและภูเขาน้อยใหญ่สลับซับซ้อน ตั้งอยู่ในท้องที่อำเภอสวนผึ้ง อำเภอจอมบึง อำเภอปากท่อ และกิ่งอำเภอบ้านคา

2) ที่ราบลุ่ม ได้แก่ บริเวณที่ราบลุ่มแม่น้ำแม่กลอง มีความอุดมสมบูรณ์เหมาะสมกับการเพาะปลูกหรือประกอบอาชีพทางเกษตรกรรม ตั้งอยู่ในเขตท้องที่อำเภอเมืองราชบุรี อำเภอโพธาราม และอำเภอบ้านโป่ง

3) ที่ราบต่ำ ได้แก่ บริเวณตอนปลายของแม่น้ำแม่กลอง พื้นที่ส่วนใหญ่เป็นที่ราบต่ำ มีน้ำขังตลอดปี เพราะอิทธิพลน้ำทะเลหนุนเข้ามาทางปากแม่น้ำแม่กลอง คลองดำเนินสะดวก ตั้งอยู่ในเขตพื้นที่อำเภอบางแพ อำเภอวัดเพลง และอำเภอดำเนินสะดวก ซึ่งมีคูคลองเชื่อมโยงถึงกันกว่า 200 คลอง

ตาราง 4-2 ระดับความสูงของพื้นที่ จังหวัดราชบุรี

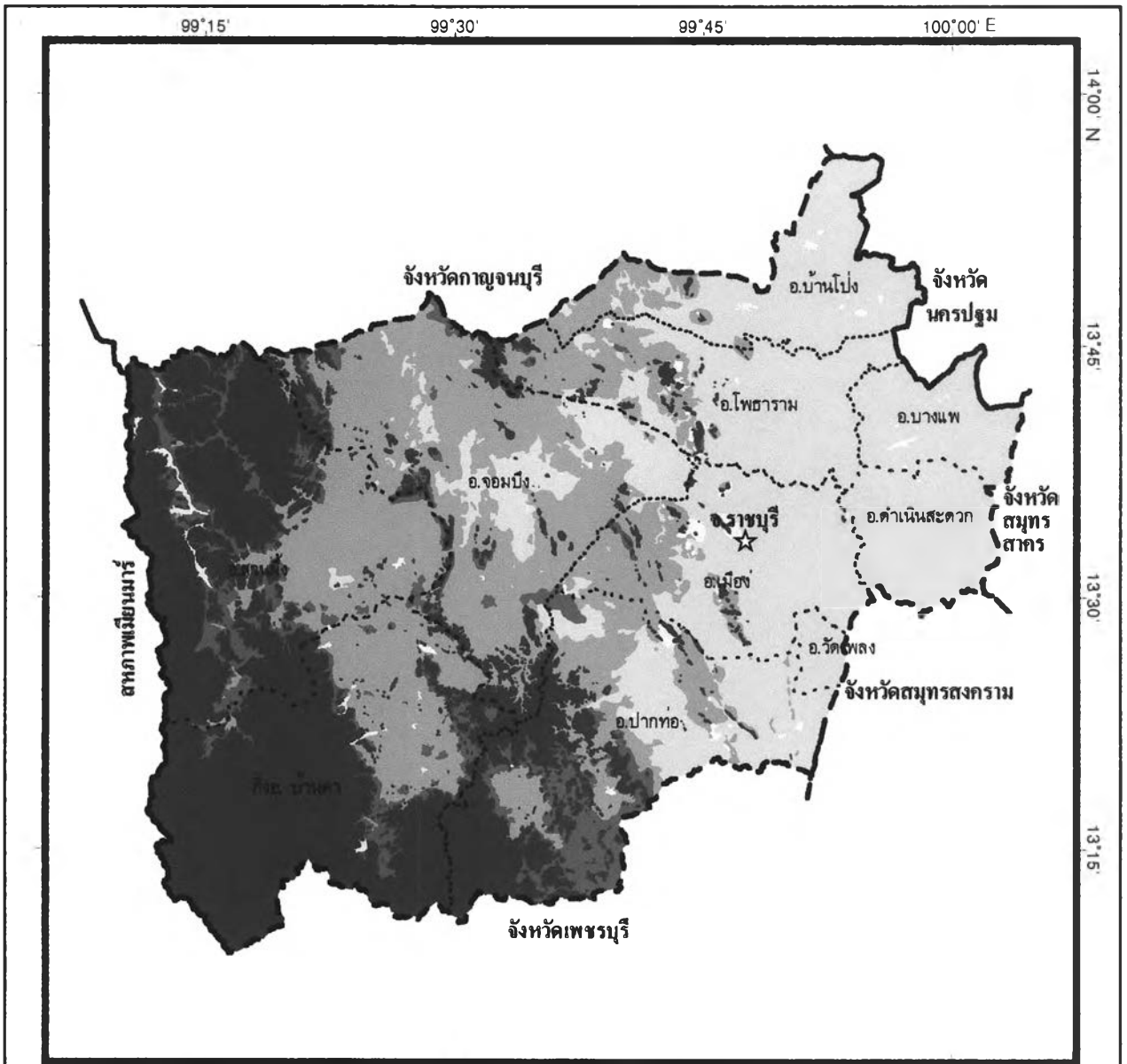
ระดับความสูง	พื้นที่ (ตารางกิโลเมตร)	ร้อยละ (%)
20-100 เมตร	2,670.71	51.54
120-200 เมตร	735.32	14.19
220-300 เมตร	832.17	16.06
320-400 เมตร	192.25	3.71
420-500 เมตร	175.31	3.38
520-600 เมตร	156.74	3.03
620-700 เมตร	141.96	2.74
720-800 เมตร	113.38	2.19
820-900 เมตร	92.55	1.79
920-1,00 เมตร	51.63	0.99
1,020-1,160 เมตร	19.48	0.38

ที่มา : แผนที่ภูมิประเทศ 1 : 50,000 กรมแผนที่ทหาร

ตาราง 4-3 ลักษณะความลาดชันของภูมิประเทศ จังหวัดราชบุรี

ความลาดชัน (%)	เนื้อที่โดยประมาณ	
	พื้นที่ (ตารางกิโลเมตร)	ร้อยละ (%)
ความลาดชันตั้งแต่ 0-5%	3,316.70	64.02
ความลาดชันตั้งแต่ 5-10%	302.98	5.84
ความลาดชันตั้งแต่ 10-15%	227.99	4.41
ความลาดชันตั้งแต่ 15-20%	210.90	4.08
ความลาดชันตั้งแต่ 20-25%	174.80	3.37
ความลาดชันตั้งแต่ 25-30%	173.90	3.35
ความลาดชันตั้งแต่ 30-35%	170.63	3.29
ความลาดชันมากกว่า 35% ขึ้นไป	603.60	11.64

ที่มา :ฐานข้อมูลสารสนเทศภูมิศาสตร์ จังหวัดราชบุรี



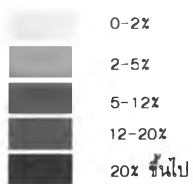
การวิเคราะห์ความเหมาะสมของการพัฒนาพื้นที่เกษตรกรรมพืชไร่ในจังหวัดราชบุรี

แผนที่ 4-2 แสดงความลาดชัน จังหวัดราชบุรี

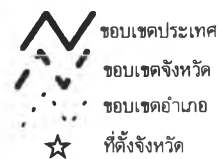
ภาควิชาการวางแผนภาคและเมือง  
คณะสถาปัตยกรรมศาสตร์  
จุฬาลงกรณ์มหาวิทยาลัย



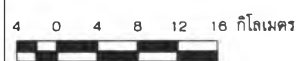
สัญลักษณ์



สัญลักษณ์



ที่มา : กรมพัฒนาที่ดิน



## 4.1.3 ลักษณะภูมิอากาศ

จังหวัดราชบุรีตั้งอยู่ในเขตร้อน มีลมมรสุมตะวันตกเฉียงใต้ และลมมรสุมตะวันออกเฉียงเหนือพัดผ่านเป็นประจำ ฤดูมี 3 ฤดู คือ ฤดูฝน เริ่มจากเดือนพฤษภาคมถึงเดือนตุลาคม ในช่วงนี้ได้รับอิทธิพลจากลมมรสุมตะวันตกเฉียงใต้ ฤดูหนาว เริ่มจากเดือนพฤศจิกายนถึงเดือนกุมภาพันธ์ ในช่วงนี้ได้รับอิทธิพลจากลมมรสุมตะวันออกเฉียงเหนือ ฤดูร้อน เริ่มจากเดือนมีนาคมถึงเดือนเมษายน

อุณหภูมิ เฉลี่ยตลอดปี 28.5 องศาเซลเซียส อุณหภูมิเฉลี่ยสูงสุดในฤดูร้อน เดือนเมษายน และเดือนพฤษภาคม ประมาณ 36.8 องศาเซลเซียส อุณหภูมิต่ำสุดในฤดูหนาว เดือนมกราคม ประมาณ 19.9 องศาเซลเซียส

ตาราง 4-4 ระดับอุณหภูมิของอากาศในรอบปี จังหวัดราชบุรี พ.ศ. 2541-2546

หน่วย : เซลเซียส

ปี	ระดับอุณหภูมิ	ระดับอุณหภูมิ											
		ม.ค.	ก.พ.	มี.ค.	เม.ย.	พ.ค.	มิ.ย.	ก.ค.	ส.ค.	ก.ย.	ต.ค.	พ.ย.	ธ.ค.
2541	สูงสุด	34.7	36.0	37.0	38.1	37.4	34.7	34.2	33.8	33.2	32.3	30.5	30.5
	ต่ำสุด	21.0	23.3	23.9	25.6	26.5	25.4	25.0	25.1	24.9	24.4	22.7	21.1
	เฉลี่ย	27.9	29.6	30.4	31.9	32.0	30.1	29.6	29.4	29.0	28.3	26.6	25.8
2542	สูงสุด	31.6	33.4	36.3	34.6	33.1	33.3	33.6	33.2	33.1	31.1	30.5	27.4
	ต่ำสุด	21.0	21.3	23.0	24.8	24.4	24.5	24.8	24.5	24.3	23.9	22.7	18.3
	เฉลี่ย	26.3	27.2	29.7	29.7	28.8	28.9	29.2	28.9	28.7	27.5	26.6	22.9
2543	สูงสุด	32.9	33.8	34.9	34.7	34.6	33.2	33.8	33.3	33.1	32.1	30.2	31.7
	ต่ำสุด	20.6	20.3	22.7	24.7	24.9	24.7	24.5	24.8	24.4	24.2	21.8	21.7
	เฉลี่ย	26.8	27.1	27.4	29.7	29.8	29.0	29.2	29.1	28.8	28.2	26.0	26.7
2544	สูงสุด	33.4	34.9	32.8	36.6	34.0	33.7	33.9	33.2	33.9	31.5	29.9	30.9
	ต่ำสุด	21.8	21.5	23.8	25.5	24.8	24.9	24.9	24.9	24.6	24.4	21.1	21.0
	เฉลี่ย	27.6	28.2	28.3	31.1	29.4	29.3	29.4	29.1	29.2	27.9	25.5	26.0
2545	สูงสุด	32.1	34.7	35.0	37.2	34.5	34.0	34.2	32.8	32.1	32.3	30.9	32.2
	ต่ำสุด	19.8	22.0	24.0	24.7	25.1	25.0	25.0	24.7	24.5	24.0	23.4	23.1
	เฉลี่ย	26.0	28.4	29.5	31.0	29.8	29.5	29.6	28.8	28.3	28.2	27.2	27.6

ที่มา : สถานีอุตุนิยมวิทยาราชบุรี

ความชื้นสัมพัทธ์ เฉลี่ยต่อปีประมาณ 72% เดือนกันยายนเป็นเดือนที่มีความชื้นสัมพัทธ์สูงสุด ประมาณ 92% และเดือนเมษายนเป็นเดือนที่มีความชื้นสัมพัทธ์ต่ำที่สุด ประมาณ 41%

ปริมาณน้ำฝน โดยทั่วไปค่อนข้างสม่ำเสมอ แต่บริเวณที่ติดกับเทือกเขาตะนาวศรี คืออำเภอสวนผึ้ง กิ่งอำเภอบ้านคา และบางส่วนของอำเภอจอมบึง มีปริมาณฝนตกน้อย ปริมาณน้ำฝนตลอดปีประมาณ 1,197.7 มิลลิเมตร เดือนที่มีปริมาณน้ำฝนเฉลี่ยมากที่สุด คือเดือนตุลาคม ประมาณ 269.3 มิลลิเมตร เดือนที่มีปริมาณน้ำฝนเฉลี่ยน้อยที่สุด คือเดือนมกราคม ประมาณ 0.8 มิลลิเมตร

ตาราง 4-5 ปริมาณน้ำฝนในรอบปี จังหวัดราชบุรี พ.ศ. 2541-2546

ปี	ปริมาณน้ำฝน (ม.ม.)												รวม ทั้งปี	ปริมาณ น้ำฝน เฉลี่ย
	ม.ค.	ก.พ.	มี.ค.	เม.ย.	พ.ค.	มิ.ย.	ก.ค.	ส.ค.	ก.ย.	ต.ค.	พ.ย.	ธ.ค.		
2541	-	7.8	1.9	1.7	135.3	255.9	298.7	168.5	252.7	165.5	57.4	9.0	1,354.4	112.9
2542	1.6	8.8	7.0	157.8	395.4	121.2	73.7	119.5	174.4	280.3	56.3	1.4	1,397.4	116.5
2543	0.2	16.0	17.2	152.8	82.4	77.9	53.1	116.8	109.6	405.4	6.5	T	1,037.9	86.5
2544	2.8	-	190.1	7.3	-	95.9	148.3	31.1	310.4	294.8	28.4	1.3	1,110.4	92.5
2545	-	-	25.0	3.1	123.6	195.1	45.0	111.8	240.0	182.4	123.1	18.2	1,067.3	88.9
2546	-	-	27.7	20.1	113.4	152.9	212.7	183.8	220.4	287.6	T	-	1,218.6	101.6
เฉลี่ย	0.8	5.4	44.8	57.1	141.7	149.8	138.6	121.9	217.9	269.3	54.3	6.0	1,197.7	99.8

ที่มา : สถานีอุตุนิยมวิทยาราชบุรี

หมายเหตุ : T หมายถึง ฝนตกเล็กน้อย น้อยกว่า 0.1 มม.

#### 4.1.4 ทรัพยากรน้ำ

จังหวัดราชบุรีมีแหล่งน้ำอุดมสมบูรณ์จากแหล่งน้ำธรรมชาติ แหล่งน้ำชลประทานและแหล่งน้ำที่รัฐสร้างขึ้น

##### 4.1.4.1 แหล่งน้ำธรรมชาติ

จังหวัดราชบุรีมีแหล่งน้ำธรรมชาติที่สำคัญ คือ

1) แม่น้ำแม่กลอง มีต้นกำเนิดมาจากแม่น้ำแควน้อยและแม่น้ำแควใหญ่ ไหลมาบรรจบกันที่จังหวัดกาญจนบุรี ไหลผ่านจังหวัดราชบุรีในท้องที่อำเภอบ้านโป่ง อำเภอโพธาราม อำเภอเมืองราชบุรี อำเภอวัดเพลง และอำเภอดำเนินสะดวก ความยาวของแม่น้ำแม่กลองช่วงที่ผ่านจังหวัดราชบุรีประมาณ 43 กิโลเมตร ระดับน้ำของแม่น้ำแม่กลองจะขึ้นสูงสุดอีกช่วงหนึ่งในเดือนตุลาคม หรือเดือนพฤศจิกายน ทั้งนี้เนื่องจากในช่วงเวลาดังกล่าว แถบลุ่มแม่น้ำแม่กลองได้รับฝนจากมรสุมตะวันตกเฉียงใต้บริเวณจังหวัดราชบุรี ได้รับประโยชน์หลายทางจากแม่น้ำแม่กลอง ทั้งเพื่อการบริโภคใช้สอย การกสิกรรม การคมนาคม และการประมงน้ำจืด

2) แม่น้ำภาชี เป็นแม่น้ำสาขาของแม่น้ำแควน้อย มีต้นกำเนิดจากเทือกเขาตะนาวศรี เป็นแม่น้ำสายสำคัญที่ไหลหล่อเลี้ยงพื้นที่อำเภอสวนผึ้ง และบางส่วนของพื้นที่อำเภอจอมบึง ประชาชนในพื้นที่สองอำเภอนี้ได้รับประโยชน์ในการกสิกรรม การเลี้ยงสัตว์ และบริโภคใช้สอย เนื่องจากแม่น้ำนี้มี ความคดเคี้ยวมากจึงไม่สามารถใช้เป็นเส้นทางคมนาคมได้ แม่น้ำนี้ได้รับลมฝนซึ่งพัดมาจากอ่าวเบงกอล

3) แม่น้ำอ้อม อยู่ในอำเภอเมืองราชบุรี และอำเภอวัดเพลง

4) คลองดำเนินสะดวก เป็นคลองที่ขุดเชื่อมมาจากแม่น้ำท่าจีนกับแม่น้ำแม่กลอง ขุดขึ้นราว พ.ศ. 2446 ปัจจุบันนอกจากจะเป็นประโยชน์ด้านการคมนาคมแล้ว ยังเป็นประโยชน์ในการเกษตรของชาวอำเภอดำเนินสะดวกอีกด้วย

5) คลองโพธิ์หัก อยู่ในอำเภอบางแพ

นอกจากนี้จังหวัดราชบุรียังมีลำคลองและหนองน้ำกระจายอยู่ทั่วจังหวัด





#### 4.1.4.2 แหล่งน้ำที่รัฐสร้างขึ้น

จังหวัดราชบุรีมีโครงการชลประทานคลองส่งน้ำครอบคลุมพื้นที่กว่า 1,244.56 ตารางกิโลเมตร ซึ่งช่วยให้เกษตรกรสามารถทำการเกษตรได้ตลอดทั้งปี โครงการชลประทานที่สำคัญ ได้แก่ โครงการส่งน้ำและบำรุงรักษาท่ามะกา โครงการส่งน้ำและบำรุงรักษาราชบุรีฝั่งซ้าย - ฝั่งขวา

ตาราง 4-6 โครงการส่งน้ำและบำรุงรักษา จังหวัดราชบุรี พ.ศ. 2546

ชื่อโครงการชลประทาน	อำเภอ/กิ่งอำเภอ	พื้นที่รับประโยชน์ (ตารางกิโลเมตร)
1. ท่ามะกา	บ้านโป่ง	121.12
	โพธาราม	162.24
	เมืองราชบุรี	137.33
	จอมบึง	12.48
2. กำแพงแสน	บ้านโป่ง	28.8
3. นครปฐม	บ้านโป่ง	62.24
4. นครปฐม	บ้านโป่ง	76.08
	โพธาราม	20.48
	บางแพ	92.8
	ดำเนินสะดวก	53.28
5. ราชบุรีฝั่งซ้าย	โพธาราม	95.52
	ดำเนินสะดวก	120
	บางแพ	64
6. ราชบุรีฝั่งขวา	ปากท่อ	134.88
	วัดเพลง	36.91
	เมืองราชบุรี	26.4
รวม		1,244.56

ที่มา : กรมชลประทาน

นอกจากนี้จังหวัดราชบุรียังมีอ่างเก็บน้ำขนาดกลางและฝายทดน้ำขนาดเล็กที่สำคัญ ที่อยู่นอกเขตพื้นที่ชลประทานอีกมาก เพื่อแก้ไขปัญหาเรื่องน้ำให้แก่ราษฎร ดังนี้

ตาราง 4-7 อ่างเก็บน้ำนอกเขตชลประทาน จังหวัดราชบุรี

ชื่อโครงการชลประทาน	อำเภอ/กิ่งอำเภอ	พื้นที่โครงการ	
		(ตารางกิโลเมตร)	(ไร่)
อ่างเก็บน้ำสำนักสงฆ์ไม้เต็ง	เมือง, ปากท่อ, จอมบึง	864.85	540,535
อ่างเก็บน้ำรัฐป่าห้วย	สวนผึ้ง	0.484875	303.05
อ่างเก็บน้ำท่ายาง	สวนผึ้ง	0.010594	6.62
อ่างเก็บน้ำบ้านตะเคียนทอง	สวนผึ้ง	0.005525	3.45
อ่างเก็บน้ำบ้านทุ่งหญ้า	สวนผึ้ง	0.082831	51.77
อ่างเก็บน้ำบ้านไทยประจัน	สวนผึ้ง	0.010600	6.63
อ่างเก็บน้ำบ้านสวนผึ้ง	สวนผึ้ง	0.065769	41.11
อ่างเก็บน้ำบ้านห้วยไทร	สวนผึ้ง	0.024000	15.00
อ่างเก็บน้ำบ้านทุ่งศาลา	สวนผึ้ง	0.097256	60.79
อ่างเก็บน้ำลำพระ	กิ่ง อ.บ้านคา	0.067094	41.93
อ่างเก็บน้ำบ้านดงยาง	กิ่ง อ.บ้านคา	0.010038	6.27
อ่างเก็บน้ำบ้านบึงใต้	กิ่ง อ.บ้านคา	0.014444	9.03
อ่างเก็บน้ำบ้านบึงเหนือ	กิ่ง อ.บ้านคา	0.022656	14.16
อ่างเก็บน้ำบ้านพุซ้เหล็ก	กิ่ง อ.บ้านคา	0.032756	20.47
อ่างเก็บน้ำบ้านพุตะเคียน	กิ่ง อ.บ้านคา	0.115656	72.29
อ่างเก็บน้ำบ้านหนองน้ำขุ่น	กิ่ง อ.บ้านคา	0.017688	11.05
อ่างเก็บน้ำบ้านห้วยมะกรูด	กิ่ง อ.บ้านคา	0.115700	72.31
อ่างเก็บน้ำโป่งกระทิง	กิ่ง อ.บ้านคา	0.096156	60.10
อ่างเก็บน้ำบ้านโป่งกระทิงบน	กิ่ง อ.บ้านคา	0.052481	32.80
อ่างเก็บน้ำท่ายาง	ปากท่อ	0.020369	12.73
อ่างเก็บน้ำไทรงาม	ปากท่อ	0.010594	6.62
อ่างเก็บน้ำไทรงาม	ปากท่อ	0.082025	51.27
อ่างเก็บน้ำไทรงาม	ปากท่อ	0.010056	6.29
อ่างเก็บน้ำบ้านห้วยศาลา	ปากท่อ	0.564556	352.85
อ่างเก็บน้ำบ้านห้วยศาลา	ปากท่อ	0.101669	63.54
อ่างเก็บน้ำบ้านไทยประจัน	ปากท่อ	0.016931	10.58
อ่างเก็บน้ำบ้านหนองโก	ปากท่อ	0.034125	21.33
อ่างเก็บน้ำบ้านหนองโป่ง	ปากท่อ	0.057731	36.08

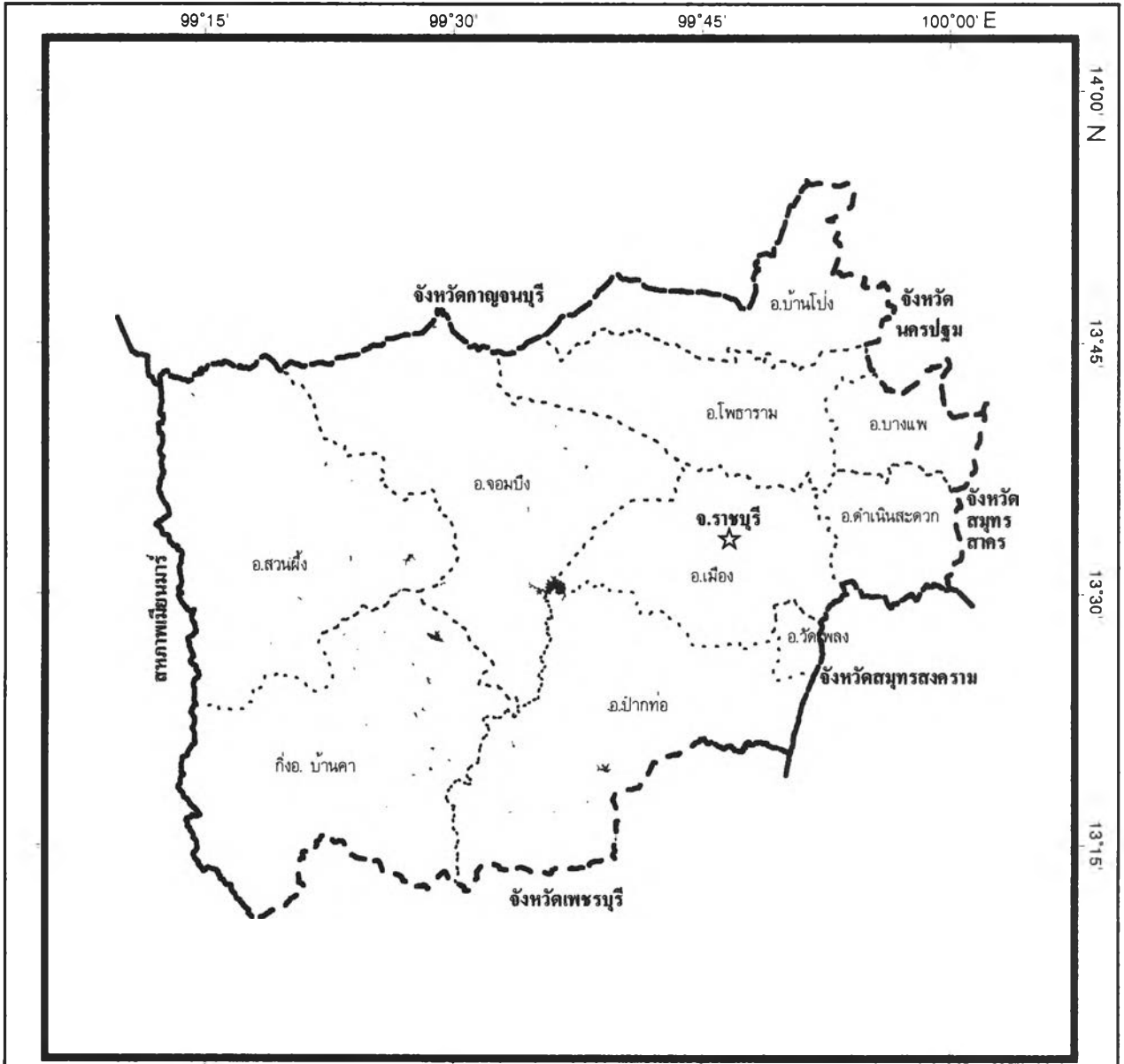
ชื่อโครงการชลประทาน	อำเภอ/กิ่งอำเภอ	พื้นที่โครงการ	
		(ตารางกิโลเมตร)	(ไร่)
อ่างเก็บน้ำพุกเตตุ	ปากท่อ	0.067725	42.33
อ่างเก็บน้ำยางคู่	ปากท่อ	0.020088	12.55
อ่างเก็บน้ำทุ่งหินสี	จอมบึง	0.075363	47.10
อ่างเก็บน้ำบ้านต้นห้าง	จอมบึง	0.027669	17.29
อ่างเก็บน้ำบ้านรางม่วง	จอมบึง	0.102613	64.13
อ่างเก็บน้ำบ้านหนองบัวค้าย	จอมบึง	0.065000	40.63
อ่างเก็บน้ำพุกดา	จอมบึง	0.000020	0.01
อ่างเก็บน้ำพุกเสียด	จอมบึง	0.000020	0.01

ที่มา : จากการคำนวณฐานข้อมูลการใช้ประโยชน์ที่ดิน กรมพัฒนาที่ดิน พ.ศ. 2544

#### ตาราง 4-8 ฝ่ายทดน้ำ จังหวัดราชบุรี

ชื่อโครงการ	อำเภอ	พื้นที่ (ตารางกิโลเมตร)
ฝ่ายทดน้ำบ้านห้วยม่วง	สวนผึ้ง	27.31
ท่อผัน/บ่อพัก บ้านลานคา	ปากท่อ	12.63
ฝ่ายทดน้ำห้วยผาก	ปากท่อ	16.95
ฝ่ายทดน้ำวังมะนาว	ปากท่อ	16.96
ฝ่ายทดน้ำห้วยกระทิง	จอมบึง	16.95
ฝ่ายทดน้ำทุ่งกระถิน	จอมบึง	16.95
ทำนบดิน/ชุดลอกห้วยท่าช้าง	จอมบึง	0.032

ที่มา : จากการคำนวณฐานข้อมูลการใช้ประโยชน์ที่ดิน กรมพัฒนาที่ดิน พ.ศ. 2544



การวิเคราะห์ความเหมาะสมของการพัฒนาพื้นที่เกษตรกรรมพืชไร่ในจังหวัดราชบุรี

แผนที่ 4-4 แสดงอ่างเก็บน้ำและฝายทดน้ำ จังหวัดราชบุรี



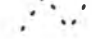

ภาควิชาการวางแผนภาคและผังเมือง  
คณะสถาปัตยกรรมศาสตร์  
จุฬาลงกรณ์มหาวิทยาลัย



สัญลักษณ์

 แหล่งน้ำที่รัฐสร้างสร้างขึ้น

สัญลักษณ์

-  ขอบเขตประเทศ
-  ขอบเขตจังหวัด
-  ขอบเขตอำเภอ
-  ที่ตั้งจังหวัด

4 0 4 8 12 16 กิโลเมตร



ที่มา : กรมพัฒนาที่ดิน

#### 4.1.4.3 พื้นที่ชลประทาน (Irrigation)

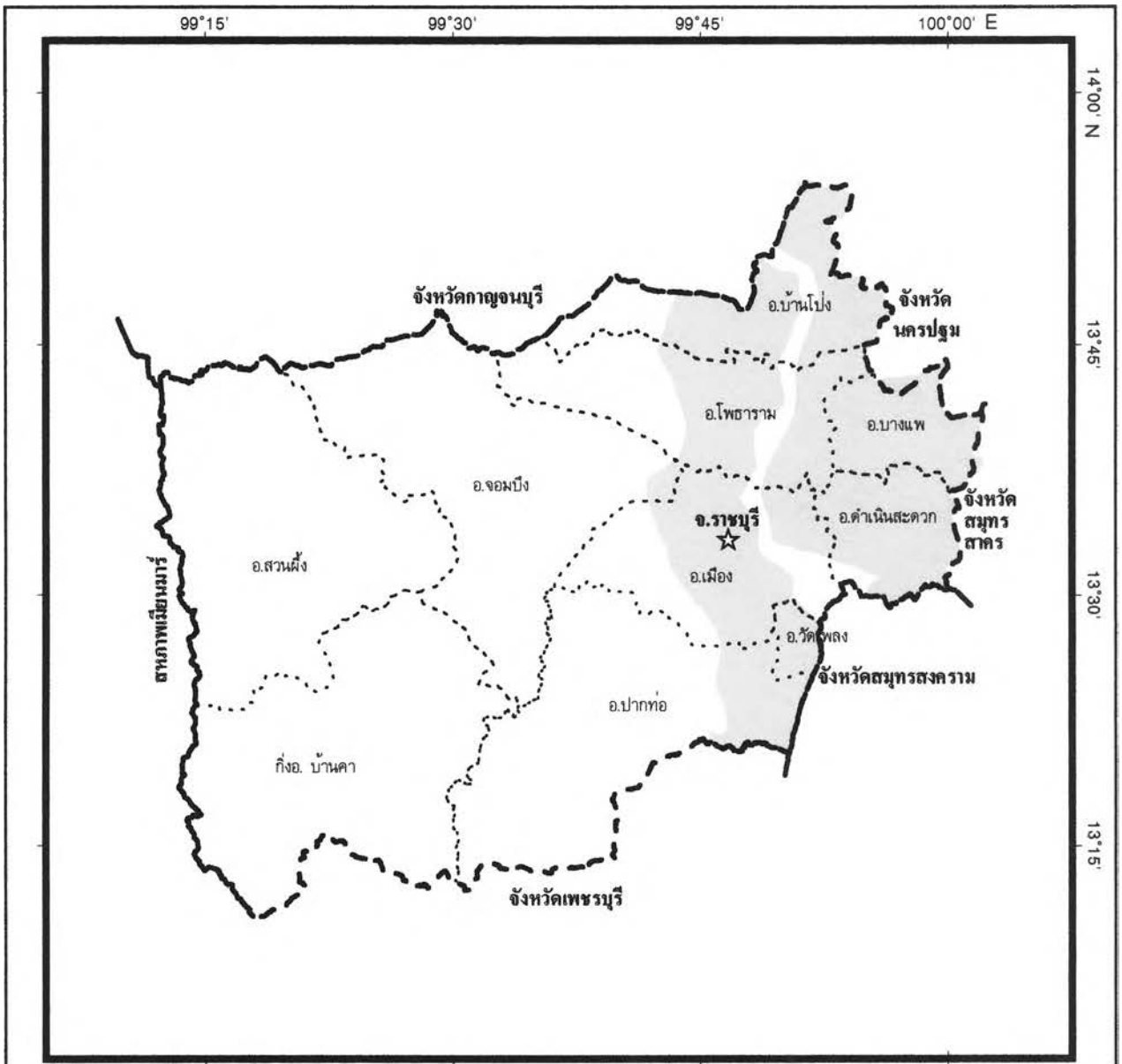
จังหวัดราชบุรีมีพื้นที่ชลประทาน 1,337.24 ตารางกิโลเมตร หรือประมาณ 835,777 ไร่ คิดเป็นร้อยละ 25.73 ของพื้นที่จังหวัด โดยพื้นที่ชลประทานในจังหวัดแบ่งออกเป็น 2 ฝั่งของแม่น้ำแม่กลอง คือ

- 1) พื้นที่ชลประทานราชบุรี (ฝั่งซ้าย) มีพื้นที่ทั้งหมด 660.71 ตร.กม หรือประมาณ 412,943 ไร่ คิดเป็นร้อยละ 12.71 ของพื้นที่จังหวัด โดยมีพื้นที่ชลประทานอยู่ในอำเภอ บ้านโป่ง 127.28 ตร.กม หรือประมาณ 79549.61 ไร่ คิดเป็นร้อยละ 2.45 ของพื้นที่จังหวัด พื้นที่ในอำเภอจอมบึง 14.13 ตร.กม หรือประมาณ 8,833.20 ไร่ คิดเป็นร้อยละ 0.27 ของพื้นที่จังหวัด พื้นที่ในอำเภอโพธาราม 151.17 ตร.กม หรือประมาณ 94,484 ไร่ คิดเป็นร้อยละ 2.91 ของพื้นที่จังหวัด พื้นที่ในอำเภอเมืองราชบุรี 217.94 ตร.กม หรือประมาณ 136,215 ไร่ คิดเป็นร้อยละ 4.19 ของพื้นที่จังหวัด พื้นที่ในอำเภอปากท่อ 109.33 ตร.กม หรือประมาณ 68,328.68 ไร่ คิดเป็นร้อยละ 2.10 ของพื้นที่จังหวัด และพื้นที่ในอำเภอ วัดเพลง 40.85 ตร.กม หรือประมาณ 25,532 ไร่ คิดเป็นร้อยละ 0.79 ของพื้นที่จังหวัด





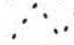


ตาราง 4-9 พื้นที่ชลประทาน จังหวัดราชบุรี พ.ศ. 2544

พื้นที่ชลประทาน	อำเภอ/กิ่งอำเภอ	พื้นที่รับประโยชน์ (ตารางกิโลเมตร)	ร้อยละของพื้นที่จังหวัด (%)
ราชบุรี (ฝั่งซ้าย)	เมืองราชบุรี	217.54	4.19
	บ้านโป่ง	127.28	2.45
	จอมบึง	14.13	0.27
	ปากท่อ	109.33	2.1
	โพธาราม	151.17	2.91
	วัดเพลง	40.85	0.79
สมุทรสงคราม-สมุทรสาคร	เมืองราชบุรี	50.55	0.97
	บางแพ	186.27	3.58
	บ้านโป่ง	138.26	2.66
	ดำเนินสะดวก	201.53	3.88
	โพธาราม	99.93	1.92
รวม		1,337.24	25.73

ที่มา : จากการคำนวณฐานข้อมูลการใช้ประโยชน์ที่ดิน กรมพัฒนาที่ดิน พ.ศ. 2544



การวิเคราะห์ความเหมาะสมของการพัฒนาพื้นที่เกษตรกรรมพืชไร่ในจังหวัดราชบุรี

<p>แผนที่ 4-5 แสดงพื้นที่ชลประทาน จังหวัดราชบุรี</p>	<p>ภาควิชาการวางแผนภาคและผังเมือง คณะสถาปัตยกรรมศาสตร์ จุฬาลงกรณ์มหาวิทยาลัย</p> 
<p>สัญลักษณ์</p> <p> พื้นที่ชลประทาน</p>	<p>สัญลักษณ์</p> <ul style="list-style-type: none"> <li> ขอบเขตประเทศ</li> <li> ขอบเขตจังหวัด</li> <li> ขอบเขตอำเภอ</li> <li> ที่ตั้งจังหวัด</li> </ul> <p>4 0 4 8 12 16 กิโลเมตร </p>

ที่มา : กรมพัฒนาที่ดิน

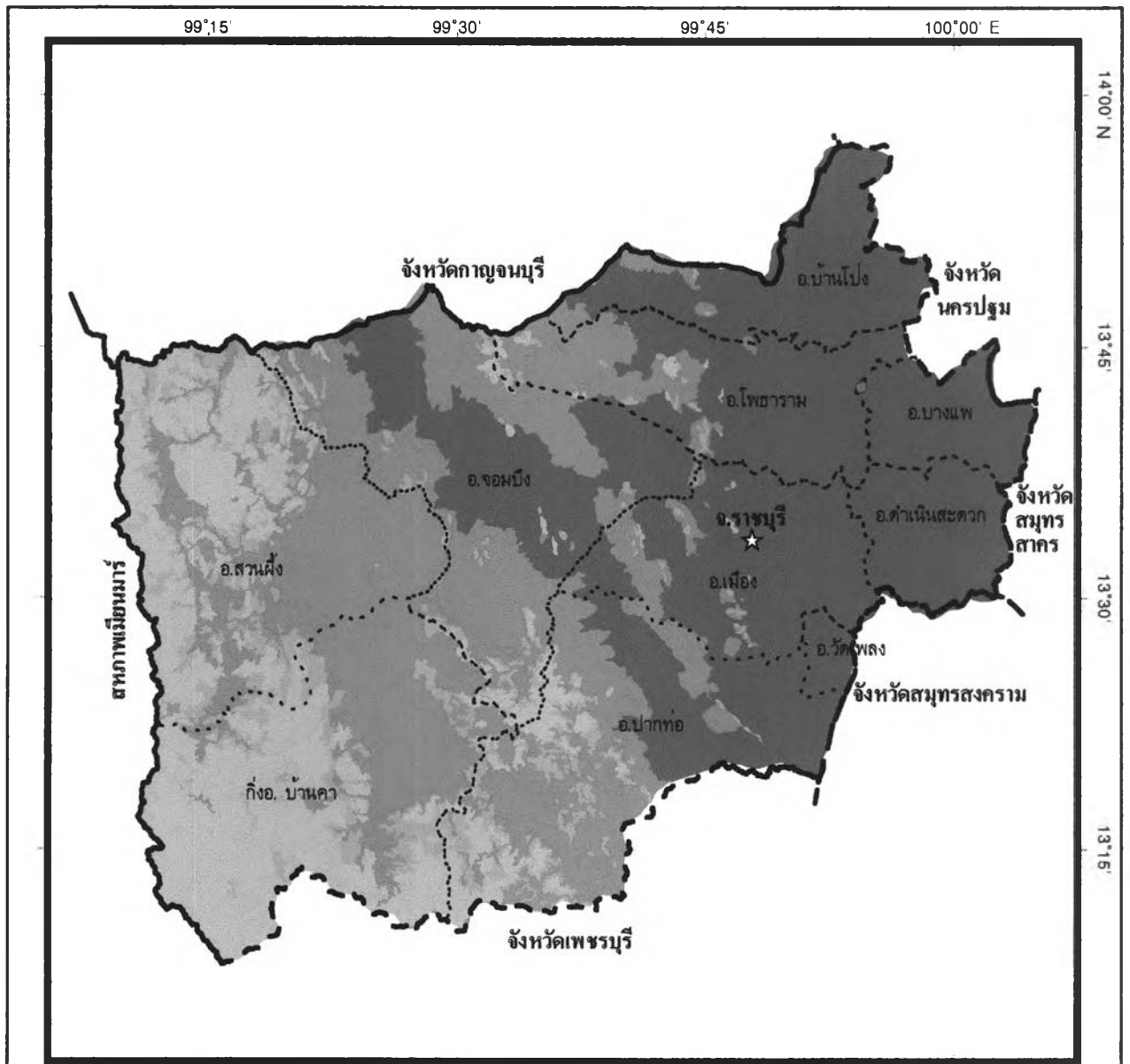
2) พื้นที่ชลประทานสมุทรสงคราม-สมุทรสาคร มีพื้นที่ 676.53 ตร.กม หรือประมาณ 422,833 ไร่ คิดเป็นร้อยละ 13.02 ของพื้นที่จังหวัด โดยมีพื้นที่ชลประทานอยู่ในอำเภอบ้านโป่ง 138.26 ตร.กม หรือประมาณ 86,413 ไร่ คิดเป็นร้อยละ 2.66 ของพื้นที่จังหวัด พื้นที่ในอำเภอโพธาราม 99.93 ตร.กม หรือประมาณ 62,453 ไร่ คิดเป็นร้อยละ 1.92 ของพื้นที่จังหวัด พื้นที่ในอำเภอบางแพ 186.27 ตร.กม หรือประมาณ 116,417 ไร่ คิดเป็นร้อยละ 3.58 ของพื้นที่จังหวัด พื้นที่ในอำเภอเมืองราชบุรี 50.55 ตร.กม หรือประมาณ 31,592 ไร่ คิดเป็นร้อยละ 0.97 ของพื้นที่จังหวัด และพื้นที่ในอำเภอดำเนินสะดวก 201.53 ตร.กม หรือประมาณ 125,958 ไร่ คิดเป็นร้อยละ 3.88 ของพื้นที่จังหวัด

#### 4.1.4.4 พื้นที่ลุ่มน้ำ (Basins) และการแบ่งชั้นคุณภาพลุ่มน้ำ (Watershed classification)

จังหวัดราชบุรีมีพื้นที่ลุ่มน้ำทั้งหมด 6 ลุ่มน้ำ คือ ลุ่มน้ำที่ราบแม่น้ำแม่กลอง พื้นที่ลุ่มน้ำที่ราบแม่น้ำท่าจีน พื้นที่ลุ่มน้ำลำภาชี พื้นที่ลุ่มน้ำเพชรบุรีสายหลัก พื้นที่ลุ่มน้ำเพชรบุรีตอนล่าง และพื้นที่ลุ่มน้ำห้วยประจัน ซึ่งสามารถแบ่งชั้นคุณภาพลุ่มน้ำในจังหวัดราชบุรีได้ดังนี้

1) พื้นที่ชั้นคุณภาพลุ่มน้ำ 1A	มีพื้นที่	960.84	ตารางกิโลเมตร
2) พื้นที่ชั้นคุณภาพลุ่มน้ำ 1B	มีพื้นที่	11.25	ตารางกิโลเมตร
3) พื้นที่ชั้นคุณภาพลุ่มน้ำ CL2	มีพื้นที่	373.66	ตารางกิโลเมตร
4) พื้นที่ชั้นคุณภาพลุ่มน้ำ CL3	มีพื้นที่	306.12	ตารางกิโลเมตร
5) พื้นที่ชั้นคุณภาพลุ่มน้ำ CL4	มีพื้นที่	1,387.07	ตารางกิโลเมตร
6) พื้นที่ชั้นคุณภาพลุ่มน้ำ CL5	มีพื้นที่	2,157.56	ตารางกิโลเมตร
รวมพื้นที่ทั้งหมด		5,196.50	ตารางกิโลเมตร





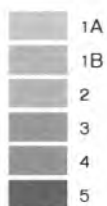
การวิเคราะห์ความเหมาะสมของการพัฒนาพื้นที่เกษตรกรรมพืชไร่ในจังหวัดราชบุรี

แผนที่ 4-6 แสดงพื้นที่ลุ่มน้ำ จังหวัดราชบุรี

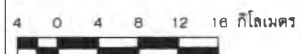
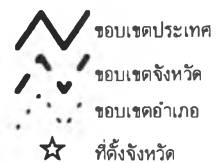
ภาควิชาการวางแผนภาคและผังเมือง  
คณะสถาปัตยกรรมศาสตร์  
จุฬาลงกรณ์มหาวิทยาลัย



สัญลักษณ์



สัญลักษณ์



ที่มา : กรมพัฒนาที่ดิน

#### 4.1.5 ทรัพยากรดิน

เนื่องจากทรัพยากรดินเป็นปัจจัยที่มีความสำคัญสำหรับการทำการเกษตรกรรม ทั้งนี้ เพราะดินเป็นแหล่งอาหารที่สำคัญตลอดจนเป็นที่ยึดของรากพืช นอกจากนี้ทรัพยากรดินยังมีคุณสมบัติที่ต่างกันไป หากบริเวณใดเป็นพื้นที่ที่ดินเหมาะสมสำหรับการทำการเกษตร จะมีผลทำให้ผลผลิตทางการเกษตรสูง อันเป็นการเอื้ออำนวยประโยชน์ให้แก่เกษตรกร ส่งผลให้การศึกษาในเรื่องของทรัพยากรดินเป็นเรื่องที่จำเป็นเพราะเกี่ยวเนื่องกับการทำการเกษตร ซึ่งการศึกษาในครั้งนี้จะศึกษาเรื่องคุณสมบัติที่มีความเหมาะสมทางการเกษตรโดยเฉพาะอย่างยิ่งความเหมาะสมในการทำการเกษตรกรรมพืชไร่

##### สมรรถนะดิน

การศึกษาส่วนที่สำคัญของดินคือการจำแนกหน่วยที่ดินตามทรัพยากรที่ดิน เพื่อใช้ในการประเมินคุณภาพของที่ดิน และกำหนดแผนการใช้ที่ดินให้เหมาะสม โดยเน้นการใช้ประโยชน์ที่ดินทางการเกษตรเป็นหลัก

กรมพัฒนาที่ดินได้แบ่งหน่วยที่ดินของจังหวัดราชบุรีออกเป็นกลุ่มใหญ่ๆ ได้ 34 หน่วยที่ดิน ซึ่งมีรายละเอียดของหน่วยที่ดินที่เหมาะสมต่อเกษตรกรรมพืชไร่ ดังนี้

ดินที่มีความเหมาะสมสำหรับการปลูกพืชไร่ ประเภทอ้อย ได้แก่ หน่วยดินที่ 2, 6, 7, 8, 11, 15, 16, 17, 18, 19, 21, 25, 29, 31, 33, 35, 36, 38, 40, 41, 43, 44, 46, 47, 48, 49, 52, 55 และ 56

ดินที่มีความเหมาะสมสำหรับการปลูกพืชไร่ ประเภทมันสำปะหลัง ได้แก่ หน่วยดินที่ 8, 15, 17, 18, 19, 21, 29, 31, 33, 35, 36, 38, 40, 41, 43, 44, 46, 47, 48, 52, 55 และ 56

ดินที่มีความเหมาะสมสำหรับการปลูกพืชไร่ ประเภท มันเทศ ได้แก่ หน่วยดินที่ 8, 15, 17, 18, 19, 21, 29, 31, 33, 35, 36, 38, 40, 41, 43, 44, 46, 47, 48, 52, 55 และ 56

ดินที่มีความเหมาะสมสำหรับการปลูกพืชไร่ ประเภทข้าวโพด ได้แก่ หน่วยดินที่ 8, 19, 21, 29, 31, 33, 35, 36, 38, 40, 41, 44, 46, 47, 48, 49, 52, 55 และ 56

ดินที่มีความเหมาะสมสำหรับการปลูกพืชไร่ ประเภทถั่วลิสง ได้แก่ หน่วยดินที่ 8, 19, 21, 29, 31, 33, 35, 36, 38, 40, 41, 43, 44, 46, 47, 48, 49, 52, 55 และ 56

ดินที่มีความเหมาะสมสำหรับการปลูกพืชไร่ ประเภทสับปะรด ได้แก่ หน่วยดินที่ 8, 21, 29, 31, 33, 35, 36, 38, 40, 41, 43, 44, 46, 47, 48, 49, 52, 55 และ 56

ดินที่มีความเหมาะสมสำหรับการปลูกพืชไร่ ประเภทงา ได้แก่ หน่วยดินที่ 7, 8, 17, 18, 19, 21, 29, 31, 33, 35, 36, 38, 40, 41, 43, 44, 46, 47, 48, 49, 52, 55, 56

ดินที่มีความเหมาะสมสำหรับการปลูกพืชไร่ ประเภทถั่วเขียว ได้แก่ 8, 19, 21, 29, 31, 33, 35, 36, 38, 40, 41, 43, 44, 46, 47, 48, 49, 52, 55, 56,

ดินที่มีความเหมาะสมสำหรับการปลูกพืชไร่ ประเภทถั่วเหลือง ได้แก่ 8, 19, 21, 29, 31, 33, 35, 36, 38, 40, 44, 46, 47, 48, 49, 52, 55, 56,

ดินที่มีความเหมาะสมสำหรับการปลูกพืชไร่ ประเภทฝ้าย ได้แก่ 8, 19, 21, 29, 31, 33, 35, 36, 38, 40, 41, 43, 44, 46, 47, 48, 49, 52, 55, 56,

ตาราง 4-10 กลุ่มดินที่พบแต่ละอำเภอ จังหวัดราชบุรี

กลุ่มดิน	อำเภอ/กิ่งอำเภอ									
	เมือง	บางแพ	บ้านโป่ง	จอมบึง	ดำเนินสะดวก	ปากท่อ	โพธาราม	วัดเพลง	สวนผึ้ง	กิ่งอ.บ้านคา
1	*	*			*	*				
2	*	*			*	*	*	*		
3	*	*			*	*		*		
4	*	*	*	*			*			
6	*		*	*		*	*	*		
7	*		*	*		*	*			
8	*	*			*	*		*		
10						*				
11		*				*				
15	*					*				
16	*					*				
17	*			*		*	*			
18	*		*	*		*	*			
19	*			*						
21	*		*				*			
25				*						
29				*			*		*	
31				*						
33	*		*	*		*	*		*	*
35	*		*	*		*	*		*	*
36	*		*	*		*	*			
38	*	*	*	*	*		*		*	*
40	*		*	*		*	*		*	*
41	*					*				
43						*				
44	*		*	*		*	*		*	*
46							*			
47				*		*	*		*	
48	*			*		*	*		*	*
49				*		*			*	
52	*		*	*		*	*			
55				*			*		*	
56	*			*		*	*		*	*
62	*		*	*		*	*		*	*

ที่มา : กรมส่งเสริมการเกษตร



หน่วยดิน	ความเหมาะสมของดิน								
	อ้อย	มันสำปะหลัง มันเทศ	ฝ้าย	ถั่วเขียว	ถั่วลิสง	ถั่วเหลือง	งา	ข้าวโพด	สับปะรด
47	1ด	2ด	2ด	2ด	2ด	2ด	2ด	2ด	3ณ
48	1ด	1ด	2ด	2ด	2ด	2ด	2ด	2ด	3ณ
49	2ด	1ด	2ด	2ด	2ด	2ด	2ด	2ด	3ณ
52	1ด	1ด	1	1	1	1	1ด	1	1ณ
55	1	1	1ด	1ด	1ด	1ด	1	1ด	1ณ
56	1	1	1ด	1ด	1ด	1ด	1	1ด	1ณ
62	3ณ	3ณ	3ณ	3ณ	3ณ	3ณ	3ณ	3ณ	3ณ

ที่มา : กรมพัฒนาที่ดิน

หมายเลขต่างๆมีความหมาย ดังนี้

- 1 หมายถึง ชั้นความเหมาะสมที่ 1 (S1) ซึ่งเป็นดินที่มีความเหมาะสมสำหรับการปลูกพืช
- 2 หมายถึง ชั้นความเหมาะสมที่ 2 (S2) ซึ่งเป็นดินที่เหมาะสมปานกลางสำหรับการปลูกพืช
- 3 หมายถึง ชั้นความเหมาะสมที่ 3 (S3) ซึ่งเป็นดินที่ไม่เหมาะสมสำหรับการปลูกพืช

สัญลักษณ์ที่แสดงข้อจำกัดของดินที่ทำให้ดินนั้นไม่ค่อยเหมาะสมหรือไม่เหมาะสม

- ก. = มีปัญหาการระบายน้ำไม่ดีหรือระบายน้ำมากเกินไป (d)
- ข. = มีปัญหาการชะล้างพังทลายของผิวดิน (e)
- ค. = มีปัญหาน้ำท่วมหรือน้ำป่าทำให้เสียหายในฤดูการเพาะปลูก (f)
- ง. = ดินที่มีชั้นดานแข็ง (c)
- จ. = มีปัญหาพืชมักขาดแคลนน้ำ (m)
- ฉ. = ดินมีความสมบูรณ์ต่ำ (n)
- ช. = ดินมีเนื้อดินหรือโครงสร้างไม่เหมาะสม เช่น ค่อนข้างเหนียวหรือเป็นทรายจัด (s)
- ซ. = สภาพพื้นที่ไม่เหมาะสม
- ฅ. = ดินมีกรดน้ำในฤดูเพาะปลูกถ้าใช้ทำนาหรือปลูกพืชผัก (w)
- ญ. = สำหรับพืชไร่หรือไม้ผลและอื่น ๆ หมายถึงมีปัญหาเรื่องดินขึ้นแฉะเกินไป
- ฎ. = มีปัญหาความเป็นกรดของดิน (a)
- ฏ. = มีปัญหาเกี่ยวกับเรื่องดินมีหินโผล่ยากแก่การไถพรวน (r)
- ฐ. = มีปัญหาเกี่ยวกับดินมีปฏิกิริยาเป็นด่าง (k)
- ฑ. = มีปัญหาดินที่มีเกลือหรือดินเค็ม (x)
- ฒ. = ดินมีสารสีเหลืองฟางข้าว และมีสภาพเป็นกรดจัด เนื่องจากสารจากไรโซด์ อยู่ในชั้นดินระดับตื้น (j) หรือดินบนเป็นดินเชิงอินทรีย์ (o)
- ณ. = สภาพภูมิประเทศมีความลาดชันสูงหรือสภาพพื้นที่อยู่สูงเกินไปที่จะกักเก็บน้ำได้ (t)
- ด. = ดินมีเศษหินหรือลูกกรังปะปนมาก (g)



## 4.1.6 ทรัพยากรป่าไม้

จังหวัดราชบุรีมีพื้นที่ป่าเหลืออยู่ประมาณ 1,877.14 ตารางกิโลเมตร หรือประมาณ 1,173,213 ไร่ คิดเป็นร้อยละ 36.12% ของพื้นที่จังหวัด โดยมีการประกาศเป็นเขตป่าสงวนทั้งสิ้น 7 ป่า รวมเป็นเนื้อที่ทั้งสิ้น 1,877.14 ตารางกิโลเมตร หรือประมาณ 1,173,213 ไร่ คิดเป็นร้อยละ 36.12% ของพื้นที่ทั้งจังหวัด

ตาราง 4-12 พื้นที่เขตป่าสงวนแห่งชาติ จังหวัดราชบุรี พ.ศ. 2544

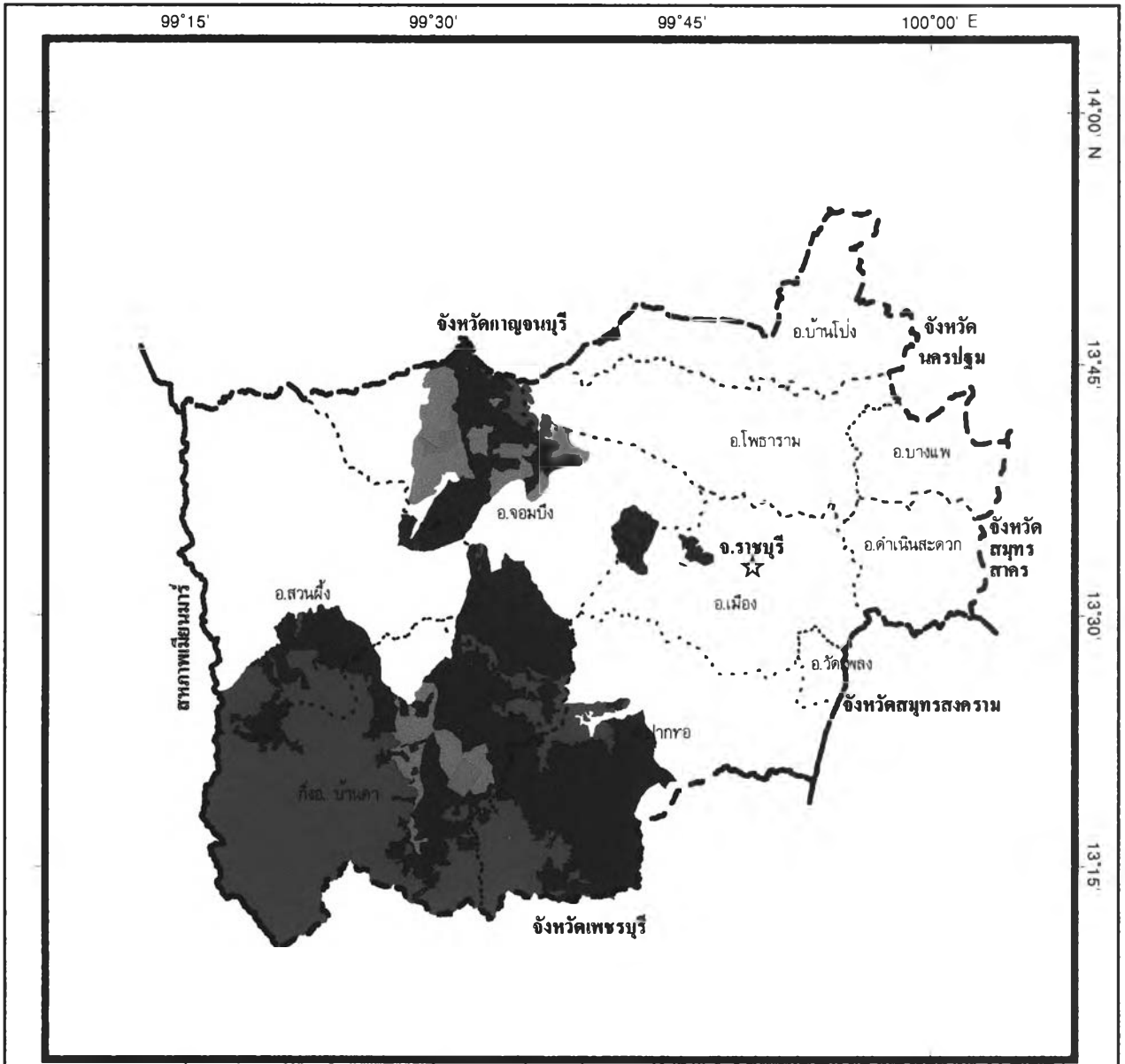
ลำดับที่	ป่าสงวนแห่งชาติ	เนื้อที่ (ตารางกิโลเมตร)	อำเภอ/กิ่งอำเภอ
1	ป่าเขากรวดและป่าเขาพลอง	7.92	เมืองราชบุรี
2	ป่าทางด้านทับตะโก	63.22	จอมบึง
3	ป่าเขาบิน	28.77	เมืองราชบุรี, จอมบึง
4	ป่าหุยางและป่าหุสามซ้อน	146.70	ปากท่อ
5	ป่าชำสาม	2.57	บ้านโป่ง
6	ป่าหนองกลางเนิน	0.26	เมือง
7	ป่าฝั่งซ้ายแม่น้ำภาชี	1,627.70	สวนผึ้ง, จอมบึง, ปากท่อ, โพธาราม, กิ่งอ.บ้านคา
รวม		1,877.14	

ที่มา : จากการคำนวณฐานข้อมูลการใช้ประโยชน์ที่ดิน กรมพัฒนาที่ดิน พ.ศ. 2544

จังหวัดราชบุรีกำหนดขอบเขตการใช้ประโยชน์ที่ดินในเขตป่าสงวนแห่งชาติตามที่คณะรัฐมนตรีได้มีมติเมื่อวันที่ 10 และ 17 มีนาคม พ.ศ. 2535 จำแนกเขตการใช้ประโยชน์ทรัพยากรและที่ดินป่าไม้ในพื้นที่ป่าสงวนแห่งชาติ โดยจำแนกการใช้ประโยชน์พื้นที่ป่าไม้ออกเป็น 3 เขต คือ

- เขตพื้นที่ป่าเพื่อการอนุรักษ์ (C) อยู่ในอำเภอจอมบึง อำเภอสวนผึ้ง อำเภอโพธาราม อำเภอปากท่อ และกิ่งอำเภอบ้านคา
- เขตพื้นที่ป่าเศรษฐกิจ (E) อยู่ในอำเภอเมืองราชบุรี อำเภอจอมบึง อำเภอสวนผึ้ง อำเภอบ้านโป่ง อำเภอปากท่อ และกิ่งอำเภอบ้านคา
- เขตพื้นที่ป่าที่เหมาะสมต่อการเกษตร (A) อยู่ในอำเภอจอมบึง กิ่งอำเภอบ้านคา และบางส่วนของอำเภอโพธาราม








การวิเคราะห์ความเหมาะสมของการพัฒนาพื้นที่เกษตรกรรมพืชไร่ในจังหวัดราชบุรี

แผนที่ 4-8 แสดงการใช้ประโยชน์ที่ดินในเขตป่าสงวนแห่งชาติ จังหวัดราชบุรี




ภาควิชาการวางแผนภาคและผังเมือง  
คณะสถาปัตยกรรมศาสตร์  
จุฬาลงกรณ์มหาวิทยาลัย

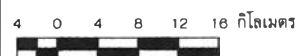


สัญลักษณ์

-  พื้นที่ป่าเกษตรกรรม A
-  พื้นที่ป่าอนุรักษ์ C
-  พื้นที่ป่าเศรษฐกิจ E

สัญลักษณ์

-  ขอบเขตประเทศ
-  ขอบเขตจังหวัด
-  ขอบเขตอำเภอ
-  ที่ตั้งจังหวัด



ที่มา : กรมพัฒนาที่ดิน

ตาราง 4-13 ขอบเขตการใช้ประโยชน์ที่ดินในเขตป่าสงวนแห่งชาติ จังหวัดราชบุรี พ.ศ. 2544

การใช้ประโยชน์ที่ดิน	เนื้อที่ (ตารางกิโลเมตร)	ร้อยละของพื้นที่จังหวัด (%)
เขตพื้นที่ป่าเพื่อการอนุรักษ์	801.84	15.43
เขตพื้นที่ป่าเศรษฐกิจ	913.36	17.58
เขตพื้นที่ป่าที่เหมาะสมต่อการเกษตร	162.24	3.12
รวม	1,877.44	36.13

ที่มา : กองจัดการที่ดินป่าสงวนแห่งชาติ กรมป่าไม้ พ.ศ. 2544

#### 4.1.7 การคมนาคมขนส่ง

การคมนาคมขนส่งที่สำคัญของจังหวัดราชบุรีมีทั้งทางบกและทางน้ำแต่ส่วนใหญ่แล้วการคมนาคมขนส่งทางบกจะเป็นเส้นทางหลักที่ใช้ในการขนส่งทั้งประชากรและสินค้า ได้แก่ การขนส่งทางรถยนต์และทางรถไฟ เส้นทางรถยนต์สามารถเชื่อมติดต่อได้สะดวกทุกอำเภอและเส้นทางระหว่างจังหวัดไปยังอำเภอต่างๆ เป็นถนนลาดยางทุกเส้นทาง อยู่ในความดูแลรับผิดชอบของส่วนราชการต่างๆ เช่น กรมทางหลวง กรมโยธาธิการ สำนักงานเร่งรัดพัฒนาชนบท กรมการปกครอง และกรป.กลาง เป็นต้น

#### 1) ระบบโครงข่ายทางหลวง

##### 1.1) โครงข่ายเชื่อมโยงระหว่างจังหวัดที่สำคัญ ได้แก่

- ทางหลวงหมายเลข 4 (ถนนเพชรเกษม) เป็นเส้นทางสายประธานสายหลักเชื่อมโยงภาคต่างๆกับภาคใต้ของประเทศ ผ่านอำเภอบ้านโป่ง อำเภอโพธาราม อำเภอดำเนินสะดวก อำเภอเมืองราชบุรี และอำเภอปากท่อ
- ทางหลวงหมายเลข 35 (สายธนบุรี-ปากท่อ) เป็นเส้นทางที่แยกจากถนนเพชรเกษม ที่ตำบลวังมะนาว อำเภอปากท่อ ใช้เป็นเส้นทางติดต่อกับจังหวัดสมุทรสงคราม สมุทรสาคร และกรุงเทพฯ
- ทางหลวงหมายเลข 323 (สายบ้านโป่ง-กาญจนบุรี) เส้นทางแยกจากถนนเพชรเกษมประมาณ กม. ที่ 66 ผ่านอำเภอบ้านโป่ง อำเภอท่ามะกา และอำเภอท่าม่วง และจังหวัดกาญจนบุรี
- ทางหลวงหมายเลข 325 (สายบางแพ-สมุทรสงคราม) เส้นทางแยกจากถนนเพชรเกษมประมาณ กม. ที่ 83 ผ่านอำเภอบางแพ อำเภอดำเนินสะดวก ต่ไปยังจังหวัดสมุทรสงคราม

### 1.2) โครงข่ายเชื่อมโยงภายในจังหวัดที่สำคัญ ได้แก่

- ทางหลวงหมายเลข 3087 (สายราชบุรี-จอมบึง) เป็นเส้นทางจากอำเภอเมืองไปยังอำเภอจอมบึง มีระยะทางประมาณ 30 กิโลเมตร และจากอำเภอจอมบึงต่อไปยังอำเภอสวนผึ้งอีกประมาณ 30 กิโลเมตร
- ทางหลวงหมายเลข 3089 (สายเขาสูง-เบิกไพร-บ้านโป่ง) เป็นเส้นทางจากอำเภอเมือง ไปยังอำเภอบ้านโป่ง มีระยะทางประมาณ 46 กิโลเมตร
- ทางหลวงหมายเลข 3088 (สายราชบุรี-วัดเพลง) เป็นเส้นทางจากอำเภอเมือง ไปยังอำเภอวัดเพลง มีระยะทางประมาณ 13 กิโลเมตร

นอกจากนี้ภายในจังหวัดราชบุรียังมีโครงข่ายเชื่อมโยงระหว่างอำเภอกับตำบลและหมู่บ้าน ได้แก่

- ทางหลวงหมายเลข 3208 จากเขาวัง-บ้านพุ ซึ่งเป็นเส้นทางที่อยู่ในอำเภอเมือง มีระยะทางประมาณ 20 กิโลเมตร
- ทางหลวงหมายเลข 3291 จากเจดีย์หัก-เขาสูง ซึ่งเป็นเส้นทางที่อยู่ในอำเภอเมือง มีระยะทางประมาณ 4 กิโลเมตร
- ทางหลวงหมายเลข 3339 จากราชบุรี-คูบัว เป็นเส้นทางที่อยู่ในอำเภอเมือง มีระยะทางประมาณ 5 กิโลเมตร

### 2) ระบบโครงข่ายรถไฟ

การคมนาคมทางรถไฟติดต่อกับชุมชนอื่นๆได้โดยอาศัยเส้นทางรถไฟสายใต้ ซึ่งมีจุดเริ่มต้นจากสถานีรถไฟหัวลำโพงกรุงเทพฯ และไปสิ้นสุดยังสถานีรถไฟที่สุโขทัย จังหวัดนครราชสีมา ทั้งนี้ในจังหวัดราชบุรีมีสถานีรถไฟราชบุรีตั้งอยู่ในเขตเทศบาลเมืองราชบุรี โดยมีที่ดินของการรถไฟ ภายในเขตเทศบาลเมืองราชบุรีประมาณ 75 ไร่ เส้นทางรถไฟสายใต้ผ่านจังหวัดราชบุรีในพื้นที่อำเภอบ้านโป่ง อำเภอโพธาราม อำเภอเมือง และอำเภอปากท่อซึ่งแต่ละแห่งจะมีสถานีรถไฟสำหรับบริการด้านการขนส่งทั้งผู้โดยสารและขนส่งสินค้า ซึ่งทำให้การขนส่งโดยทางรถไฟนับว่าเป็นการขนส่งที่มีความสะดวก



การวิเคราะห์ความเหมาะสมของการพัฒนาพื้นที่เกษตรกรรมพืชไร่ในจังหวัดราชบุรี

แผนที่ 4-9 แสดงการคมนาคมขนส่ง จังหวัดราชบุรี

ภาควิชาการวางแผนภาคและผังเมือง  
คณะสถาปัตยกรรมศาสตร์  
จุฬาลงกรณ์มหาวิทยาลัย



สัญลักษณ์

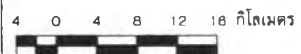


ถนนใช้ได้ทุกฤดู พื้นถนนแข็ง, กว้างตั้งแต่สองทางวิ่งขึ้นไป  
ถนนใช้ได้ทุกฤดู พื้นถนนอ่อน, กว้างตั้งแต่สองทางวิ่งขึ้นไป  
ถนนใช้ได้ทุกฤดู พื้นถนนอ่อนหรือแข็ง, กว้างหนึ่งทางวิ่ง

สัญลักษณ์



ขอบเขตประเทศ  
ขอบเขตจังหวัด  
ขอบเขตอำเภอ  
ที่ตั้งจังหวัด



#### 4.1.8 การใช้ประโยชน์ที่ดิน

จากการสำรวจของกรมพัฒนาที่ดินในปี พ.ศ. 2544 จังหวัดราชบุรีพื้นที่ทั้งหมด 5,196.37 ตารางกิโลเมตร ซึ่งส่วนใหญ่เป็นการใช้ประโยชน์ที่ดินด้านเกษตรกรรม มีพื้นที่ทั้งสิ้นประมาณ 2,964.17 ต.ร.กม คิดเป็นร้อยละ 57.04 ของพื้นที่ทั้งจังหวัด รองลงมาเป็นที่ป่าไม้ประมาณ 1,733.09 ต.ร.กม คิดเป็นร้อยละ 33.35 ของพื้นที่ทั้งจังหวัด พื้นที่ชุมชนและสิ่งปลูกสร้างประมาณ 262.80 ต.ร.กม คิดเป็นร้อยละ 5.06 ของพื้นที่ทั้งจังหวัด พื้นที่เบ็ดเตล็ด ( หุ่นหญ้า, เหมืองแร่, บ่อดิน, ที่หินโผล่ ) ประมาณ 198.04 ต.ร.กม คิดเป็นร้อยละ 3.81 ของพื้นที่ทั้งจังหวัด และพื้นที่แหล่งน้ำประมาณ 38.36 ต.ร.กม ซึ่งคิดเป็นร้อยละ 0.74 ของพื้นที่ทั้งจังหวัด

ตาราง 4-14 การใช้ประโยชน์ที่ดิน จำแนกตามประเภท จังหวัดราชบุรี พ.ศ. 2544

ประเภทการใช้ที่ดิน	เนื้อที่ (ตารางกิโลเมตร)	ร้อยละของพื้นที่จังหวัด (%)
พื้นที่เกษตรกรรม	2,964.17	57.04
พื้นที่ป่า	1,733.09	33.35
พื้นที่ชุมชนและสิ่งปลูกสร้าง	262.80	5.06
พื้นที่เบ็ดเตล็ด ( หุ่นหญ้า, เหมืองแร่, บ่อดิน)	198.04	3.81
พื้นที่แหล่งน้ำ	38.36	0.74
รวม	5,196	100.00

ที่มา : จากการคำนวณข้อมูลระบบสารสนเทศภูมิศาสตร์ของกรมพัฒนาที่ดิน พ.ศ.2544

##### 1) พื้นที่เกษตรกรรม ( Agricultural Land )

การใช้ประโยชน์ที่ดินเพื่อการเกษตรกรรม จังหวัดราชบุรีมีพื้นที่เกษตรกรรมทั้งสิ้น 7 ประเภท แบ่งเป็น นาข้าว พืชไร่ ไม้ผล ไม้ยืนต้น พืชสวน หุ่นหญ้าเลี้ยงสัตว์ และสถานที่เพาะเลี้ยงสัตว์น้ำ รวมพื้นที่ทั้งสิ้น 2,964.17 ต.ร.กม. โดยมีพื้นที่เกษตรกรรมที่อยู่นอกเขตชลประทานคิดเป็นพื้นที่ 1,705.39 ต.ร.กม. หรือร้อยละ 32.82 ของพื้นที่จังหวัด และพื้นที่เกษตรกรรมที่อยู่ในเขตชลประทาน 980.77 ต.ร.กม. ซึ่งคิดเป็นร้อยละ 18.88 ของพื้นที่จังหวัด ซึ่งจำแนกตามประเภทได้ดังนี้ พื้นที่ทำนา คิดเป็น 729 ต.ร.กม. หรือคิดเป็นร้อยละ 14.30 ของพื้นที่จังหวัด โดยแบ่งเป็นพื้นที่ทำนาที่อยู่นอกเขตชลประทาน 79.67 ต.ร.กม. หรือร้อยละ 1.53 ของพื้นที่จังหวัด และพื้นที่ทำนาที่อยู่ในเขตชลประทาน 649.51 ต.ร.กม. หรือร้อยละ 12.50 ของพื้นที่จังหวัด มีพื้นที่ปลูกพืชไร่ประมาณ 1,309 ต.ร.กม. หรือ

ประมาณร้อยละ 25.20 ของพื้นที่จังหวัด โดยแบ่งเป็นพื้นที่ปลูกพืชไร่ที่อยู่นอกเขตชลประทาน 1,278 ต.ร.กม.

ตาราง 4-15 การใช้ประโยชน์ที่ดินเพื่อการเกษตรกรรม จำแนกตามประเภท จังหวัดราชบุรี พ.ศ. 2544

ประเภท	เนื้อที่ (ต.ร.กม)	ร้อยละ(%)
นาข้าว	729.18	14.03
- นอกเขตชลประทาน	79.67	1.53
- ในเขตชลประทาน	649.51	12.50
พืชไร่	1,309.47	25.20
- นอกเขตชลประทาน	1,278.25	24.60
- ในเขตชลประทาน	31.22	0.60
ไม้ผล	625.87	12.04
- นอกเขตชลประทาน	343.86	6.62
- ในเขตชลประทาน	282.01	5.43
ไม้ยืนต้น	217.77	4.19
พืชสวน	21.64	0.42
- นอกเขตชลประทาน	3.61	0.07
- ในเขตชลประทาน	18.03	0.35
ทุ่งหญ้าเลี้ยงสัตว์	13.12	0.25
สถานเพาะเลี้ยงสัตว์น้ำ	47.13	0.91
ไร่ร้าง	25.08	0.48
รวม	2,964.17	57.04

ที่มา : จากการคำนวณข้อมูลระบบสารสนเทศภูมิศาสตร์ของกรมพัฒนาที่ดิน พ.ศ. 2544

25.20 ของพื้นที่จังหวัดโดยแบ่งเป็นพื้นที่ปลูกพืชไร่ที่อยู่นอกเขตชลประทาน 1,278 ต.ร.กม. หรือร้อยละ 24.60 ของพื้นที่จังหวัด และพื้นที่ปลูกพืชไร่ที่อยู่ในเขตชลประทาน 31 ต.ร.กม. คิดเป็นร้อยละ 0.6 ของพื้นที่จังหวัด มีพื้นที่ปลูกไม้ผลประมาณ 626 ต.ร.กม. หรือร้อยละ 12.04 ของพื้นที่จังหวัด โดยแบ่งเป็นพื้นที่ปลูกไม้ผลที่อยู่นอกเขตชลประทาน 344 ต.ร.กม. หรือร้อยละ 6.62 ของพื้นที่จังหวัด และพื้นที่ปลูกไม้ผลที่อยู่ในเขตชลประทาน 282 ต.ร.กม. หรือร้อยละ 5.43ของพื้นที่จังหวัด มีพื้นที่ปลูกไม้ยืนต้นประมาณ 218 ต.ร.กม. หรือร้อยละ 4.19 ของพื้นที่จังหวัด มีพื้นที่ปลูกพืชสวนประมาณ 22 ต.ร.กม. หรือร้อยละ

0.42 ของพื้นที่จังหวัด โดยแบ่งเป็นพื้นที่ปลูกพืชสวนที่อยู่นอกเขตชลประทาน 3.6 ต.ร.กม. หรือร้อยละ 0.07 ของพื้นที่จังหวัด และพื้นที่ปลูกพืชสวนที่อยู่ในเขตชลประทาน 18 ต.ร.กม. หรือร้อยละ 0.35 ของพื้นที่จังหวัด มีพื้นที่ที่เป็นทุ่งหญ้าเลี้ยงสัตว์ประมาณ 13 ต.ร.กม. หรือร้อยละ 0.25 ของพื้นที่จังหวัด และพื้นที่ที่เป็นสถานเพาะเลี้ยงสัตว์น้ำประมาณ 47 ต.ร.กม. หรือร้อยละ 0.91 ของพื้นที่จังหวัด

## 2) พื้นที่ป่า ( Forest Land )

จากข้อมูลการใช้ประโยชน์ที่ดินของกรมพัฒนาที่ดิน พบว่า ในปี 2544 จังหวัดราชบุรีมีพื้นที่ป่าไม้ทั้งสิ้น 1,733.09 ต.ร.กม. หรือประมาณ 1,083,182 ไร่ คิดเป็นร้อยละ 33.35 ของพื้นที่ทั้งจังหวัด ซึ่งเป็นพื้นที่ป่าประเภทป่าเบญจพรรณประมาณ 1141 ต.ร.กม. หรือร้อยละ 21.95 ของพื้นที่ทั้งจังหวัด รองลงมาเป็นป่าผลัดใบเสื่อมโทรม มีพื้นที่ประมาณ 404 ต.ร.กม. หรือร้อยละ 7.78 ของพื้นที่ทั้งจังหวัด และพื้นที่ป่าที่เหลือทั้งหมดเป็นป่าดิบแล้ง สวนป่าผสม ป่าไม่ผลัดใบเสื่อมโทรม ป่าแดงหรือเต็งรัง ป่าดิบชื้น ซึ่งพื้นที่ป่าในปัจจุบันส่วนใหญ่ได้ถูกทำลายจากการบุกรุกเพื่อขยายพื้นที่เพาะปลูก ซึ่งปัจจุบันพื้นที่ป่าของจังหวัดราชบุรีจะกระจายอยู่ทั่วไปในแทบทุกอำเภอของจังหวัด ยกเว้นอำเภอดำเนินสะดวก อำเภอบางแพ และอำเภอดูดเพลง

ตาราง 4-16 การใช้ประโยชน์ที่ดินประเภทพื้นที่ป่า จำแนกตามประเภท จังหวัดราชบุรี พ.ศ. 2544

ประเภทการใช้ที่ดิน	เนื้อที่ (ต.ร.ก.ม.)	ร้อยละ
ป่าเบญจพรรณ	1,140.77	21.95
ป่าผลัดใบเสื่อมโทรม	404.15	7.78
ป่าดิบแล้ง	102.65	1.97
สวนป่าผสม, ป่าไม่ผลัดใบ, ป่าแดง, ป่าดิบชื้น	85.52	1.65
รวม	1,733.09	33.35

ที่มา : จากการคำนวณข้อมูลระบบสารสนเทศภูมิศาสตร์ของกรมพัฒนาที่ดิน พ.ศ. 2544

## 3) พื้นที่ชุมชนและสิ่งปลูกสร้าง ( Urban and Build-up Area )

จังหวัดราชบุรีมีพื้นที่ชุมชนและสิ่งปลูกสร้างประมาณ 263 ต.ร.กม. หรือร้อยละ 5.06 ของพื้นที่ทั้งจังหวัด โดยมีพื้นที่ตัวเมืองและย่านการค้าประมาณ 44 ต.ร.กม. หรือร้อยละ 0.85 ของพื้นที่ทั้งหมด พื้นที่หมู่บ้านประมาณ 160 ต.ร.กม. หรือร้อยละ 3.08 ของพื้นที่

ทั้งจังหวัด สถานที่ราชการและสถาบันต่างๆประมาณ 15 ต.ร.กม. หรือร้อยละ 0.29 ของพื้นที่ทั้งจังหวัด พื้นที่นิคมอุตสาหกรรมและโรงงานอุตสาหกรรมประมาณ 22 ต.ร.กม. หรือร้อยละ 0.43 ของพื้นที่ทั้งจังหวัด สถานที่พักผ่อนหย่อนใจ สนามกอล์ฟ และสุสานประมาณ 21 ต.ร.กม. หรือร้อยละ 0.40 ของพื้นที่ทั้งจังหวัด และพื้นที่สนามบินประมาณ 0.37 ต.ร.กม. หรือร้อยละ 0.007 ของพื้นที่ทั้งจังหวัด

ตาราง 4-17 การใช้ประโยชน์ที่ดินประเภทชุมชนและสิ่งปลูกสร้างจำแนกตามประเภท จังหวัดราชบุรี พ.ศ. 2544

ประเภทการใช้ที่ดิน	เนื้อที่ (ต.ร.กม)	ร้อยละ
ตัวเมืองและย่านการค้า	44.16	0.85
หมู่บ้าน	160.25	3.08
สถานที่ราชการและสถาบันต่างๆ	14.87	0.29
นิคมอุตสาหกรรมและโรงงาน	22.30	0.43
สถานที่พักผ่อน, สนามกอล์ฟ, สุสาน	20.84	0.4
สนามบิน	0.37	0.007
รวม	262.80	5.06

ที่มา : จากการคำนวณข้อมูลระบบสารสนเทศภูมิศาสตร์ของกรมพัฒนาที่ดิน พ.ศ. 2544

#### 4) พื้นที่เบ็ดเตล็ด

พื้นที่เบ็ดเตล็ด หมายถึง บริเวณที่เป็นทุ่งหญ้า ไม้พุ่ม พื้นที่ลุ่ม เหมืองเก่า บ่อขุดเก่า เหมืองแร่ บ่อลูกรัง บ่อดิน และที่หินโผล่ จังหวัดราชบุรีมีพื้นที่เบ็ดเตล็ดรวมทั้งสิ้น 198

ตาราง 4-18 การใช้ประโยชน์ที่ดินประเภทพื้นที่เบ็ดเตล็ด จังหวัดราชบุรี พ.ศ. 2544

ประเภทการใช้ที่ดิน	เนื้อที่ (ต.ร.กม)	ร้อยละ
ทุ่งหญ้าและไม้พุ่ม	144.29	2.78
เหมืองเก่าและเหมืองแร่	32.55	0.63
พื้นที่ลุ่ม	11.72	0.23
บ่อลูกรัง บ่อดินและที่หินโผล่	9.49	0.18
รวม	198.04	3.81

ที่มา : จากการคำนวณข้อมูลระบบสารสนเทศภูมิศาสตร์ของกรมพัฒนาที่ดิน พ.ศ. 2544



ต.ร.กม. หรือร้อยละ 3.81 ของพื้นที่ทั้งจังหวัด โดยพื้นที่เบ็ดเตล็ดสวนใหญ่เป็นทุ่งหญ้า และไม้พุ่ม มีพื้นที่ประมาณ 144 ต.ร.กม. หรือร้อยละ 2.78 ของพื้นที่ทั้งจังหวัด รองลงมา จะเป็นเหมืองเก่าและเหมืองแร่ประมาณ 33 ต.ร.กม. หรือร้อยละ 0.63 ของพื้นที่ทั้งจังหวัด มีพื้นที่ลุ่มประมาณ 12 ต.ร.กม. หรือร้อยละ 0.23 ของพื้นที่ทั้งจังหวัด และพื้นที่บ่อลูกรัง บ่อดินและที่หินไผ่ประมาณ 9.49 ต.ร.กม. คิดเป็นร้อยละ 0.18 ของพื้นที่ทั้งจังหวัด

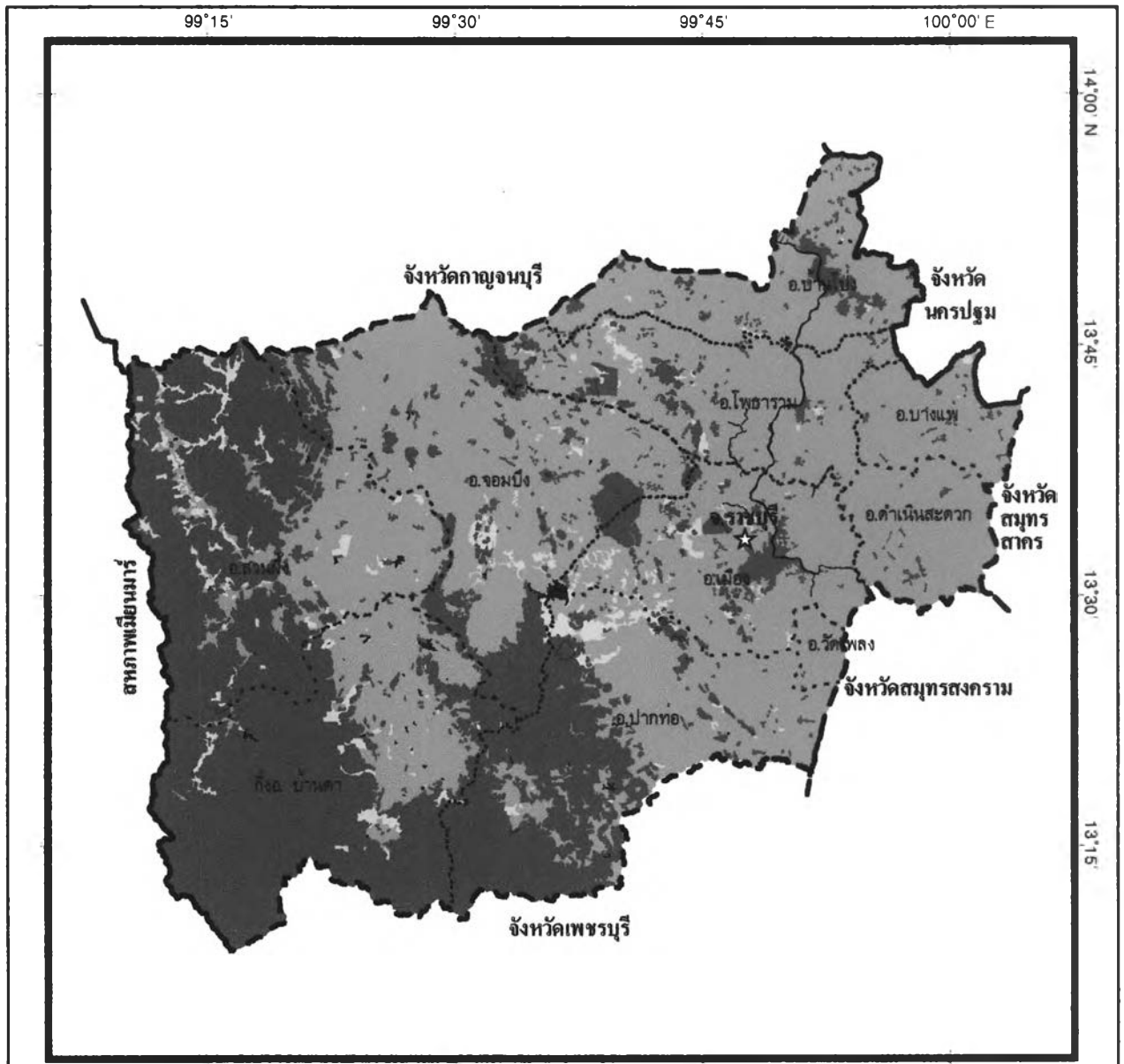
#### 5) พื้นที่แหล่งน้ำ ( Water Body )

พื้นที่แหล่งน้ำสามารถแบ่งได้เป็น 2 ประเภท คือ แหล่งน้ำธรรมชาติ ได้แก่ แม่น้ำลำ คลองซึ่งแม่น้ำที่สำคัญของจังหวัดราชบุรีคือแม่น้ำแม่กลอง และแหล่งน้ำที่สร้างขึ้น ได้แก่ อ่างเก็บน้ำและบ่อน้ำในไร่นา ในปี พ.ศ. 2544 จังหวัดราชบุรีมีพื้นที่น้ำทั้งสิ้น 38 ต.ร.กม. คิดเป็นร้อยละ 0.74 ของพื้นที่ทั้งจังหวัด โดยเป็นพื้นที่ธรรมชาติประมาณ 18 ต.ร.กม. หรือ ร้อยละ 0.35 ของพื้นที่ทั้งจังหวัด พื้นที่อ่างเก็บน้ำประมาณ 13 ต.ร.กม. หรือร้อยละ 0.25 ของพื้นที่ทั้งจังหวัด และพื้นที่ที่เป็นบ่อน้ำในไร่นาประมาณ 8 ต.ร.กม. หรือร้อยละ 0.14 ของพื้นที่ทั้งจังหวัด

ตาราง 4-19 การใช้ประโยชน์ที่ดินประเภทแหล่งน้ำ จังหวัดราชบุรี พ.ศ. 2544

ประเภทการใช้ที่ดิน	เนื้อที่ (ต.ร.กม)	ร้อยละ
แหล่งน้ำธรรมชาติ	17.98	0.35
อ่างเก็บน้ำ	12.84	0.25
บ่อน้ำในไร่นา	7.54	0.14
รวม	38.36	0.74

ที่มา : จากการคำนวณข้อมูลระบบสารสนเทศภูมิศาสตร์ของกรมพัฒนาที่ดิน พ.ศ. 2544



การวิเคราะห์ความเหมาะสมของการพัฒนาพื้นที่เกษตรกรรมพืชไรในจังหวัดราชบุรี

แผนที่ 4-10 แสดงการใช้ประโยชน์ที่ดิน พ.ศ. 2544 จังหวัดราชบุรี

ภาควิชาการวางแผนภาคและผังเมือง  
คณะสถาปัตยกรรมศาสตร์  
จุฬาลงกรณ์มหาวิทยาลัย



สัญลักษณ์

- ประเภทชุมชนและสิ่งปลูกสร้าง
- ประเภทพื้นที่เกษตรกรรม
- ประเภทพื้นที่เบ็ดเตล็ด
- ประเภทพื้นที่ป่า
- ประเภทแหล่งน้ำ

สัญลักษณ์

- ขอบเขตประเทศ
- ขอบเขตจังหวัด
- ขอบเขตอำเภอ
- ที่ตั้งจังหวัด

4 0 4 8 12 16 กิโลเมตร



ที่มา : กรมพัฒนาที่ดิน

#### 4.2 ลักษณะทางเศรษฐกิจ

จากการศึกษาผลิตภัณฑ์มวลรวมของภาคตะวันตก ตามราคาคงที่ปี 2531 พบว่าในปี พ.ศ. 2541 ภาคตะวันตกมีผลิตภัณฑ์มวลรวม 130,405 ล้านบาท ซึ่งมาจากภาคเกษตรกรรม 21,460 ล้านบาท คิดเป็นร้อยละ 16.46 ของผลิตภัณฑ์มวลรวมภาคตะวันตก และนอกภาคเกษตร 108,945 ล้านบาท คิดเป็นร้อยละ 83.54 ของผลิตภัณฑ์มวลรวมภาคตะวันตก ส่วนสาขาการผลิตที่มากอันดับหนึ่งคือ สาขาอุตสาหกรรม (การผลิต) มีมูลค่า 29,928 ล้านบาท คิดเป็นร้อยละ 22.95 ของผลิตภัณฑ์มวลรวมภาคตะวันตก อันดับสองคือ สาขาการค้า มีมูลค่า 29,294 ล้านบาท คิดเป็นร้อยละ 22.46 ของผลิตภัณฑ์มวลรวมภาคตะวันตก และอันดับสามคือ สาขาเกษตรกรรม ล่าสัตว์ และป่าไม้ มีมูลค่า 19,136 ล้านบาท คิดเป็นร้อยละ 14.67 ของผลิตภัณฑ์มวลรวมภาคตะวันตก ต่อมาในปี พ.ศ. 2545 ผลิตภัณฑ์มวลรวมของภาคตะวันตกเพิ่มขึ้นเป็น 150,146 ล้านบาท ซึ่งมาจากภาคเกษตรกรรม 27,581 ล้านบาท คิดเป็นร้อยละ 18.37 ของผลิตภัณฑ์มวลรวมภาคตะวันตก และนอกภาคเกษตร 122,565 ล้านบาท คิดเป็นร้อยละ 81.63 ของผลิตภัณฑ์มวลรวมภาคตะวันตก ส่วนสาขาการผลิต 3 อันดับแรกยังคงเป็น สาขาอุตสาหกรรม (การผลิต) มีมูลค่า 37,207 ล้านบาท คิดเป็นร้อยละ 24.78 ของผลิตภัณฑ์มวลรวมภาคตะวันตก มีอัตราการเปลี่ยนแปลงเพิ่มขึ้นร้อยละ 3.7 ต่อปี อันดับสองคือ สาขาการค้า มีมูลค่า 28,243 ล้านบาท คิดเป็นร้อยละ 18.81 มีอัตราการเปลี่ยนแปลงลดลงร้อยละ 0.61 ต่อปี ของผลิตภัณฑ์มวลรวมภาคตะวันตก และอันดับสามคือ สาขาเกษตรกรรม ล่าสัตว์ และป่าไม้ มีมูลค่า 25,515 ล้านบาท คิดเป็นร้อยละ 16.99 ของผลิตภัณฑ์มวลรวมภาคตะวันตก มีอัตราการเปลี่ยนแปลงเพิ่มขึ้นร้อยละ 4.91 ต่อปี ส่วนสาขาการผลิตที่มีอัตราการเปลี่ยนแปลงเพิ่มมากที่สุดคือ สาขาไฟฟ้า ก๊าซ และประปา เพิ่มขึ้นถึงร้อยละ 16.48 ต่อปี เพิ่มขึ้นจาก 3,506 ล้านบาท ในปี 2541 มาเป็น 8,755 ล้านบาท ในปี 2545

จากการศึกษาผลิตภัณฑ์มวลรวมของจังหวัดราชบุรี (ราคาคงที่ปี 2531) พบว่าในปี พ.ศ. 2541 จังหวัดราชบุรีมีผลิตภัณฑ์มวลรวม 29,852 ล้านบาท คิดเป็นร้อยละ 22.89 ของผลิตภัณฑ์มวลรวมภาคตะวันตก ซึ่งมาจากภาคเกษตรกรรม 3,918 ล้านบาท คิดเป็นร้อยละ 13.12 ของผลิตภัณฑ์มวลรวมจังหวัดราชบุรี และร้อยละ 3 ของผลิตภัณฑ์มวลรวมภาคตะวันตก และนอกภาคเกษตร 25,934 ล้านบาท คิดเป็นร้อยละ 86.88 ของผลิตภัณฑ์มวลรวมจังหวัดราชบุรี และร้อยละ 19.89 ของผลิตภัณฑ์มวลรวมภาคตะวันตก ส่วนสาขาการผลิตที่มากอันดับหนึ่งคือ สาขาอุตสาหกรรม (การผลิต) มีมูลค่า 11,109 ล้านบาท คิดเป็นร้อยละ 37.21 ของผลิตภัณฑ์มวลรวม

จังหวัดราชบุรี และร้อยละ 8.52 ของผลิตภัณฑ์มวลรวมภาคตะวันตก อันดับสองคือ สาขาการคว่ำ มีมูลค่า 5,313 ล้านบาท คิดเป็นร้อยละ 17.8 ของผลิตภัณฑ์มวลรวมจังหวัดราชบุรี และร้อยละ 4.07 ของผลิตภัณฑ์มวลรวมภาค

ตาราง 4-20 ผลิตภัณฑ์มวลรวมภาคตะวันตก (ตามราคาคงที่ปี 2531) จำแนกตามสาขาการผลิต พ.ศ. 2541 และ พ.ศ. 2545

สาขาการผลิต	พ.ศ.2541		พ.ศ.2545		อัตรา เปลี่ยนแปลง ต่อปี
	ล้านบาท	%	ล้านบาท	%	
ภาคเกษตรกรรม (รวม)	21,460	16.46	27,581	18.37	4.27
1.เกษตรกรรม ล่าสัตว์ และป่าไม้	19,136	14.67	25,515	16.99	4.91
2.ประมง	2324	1.78	2066	1.38	-1.94
นอกภาคเกษตรกรรม (รวม)	108,945	83.54	122,565	81.63	1.98
3.เหมืองแร่และเหมืองหิน	5223	4.01	4093	2.73	-3.98
4.อุตสาหกรรม (การผลิต)	29,928	22.95	37,207	24.78	3.70
5.ไฟฟ้า ก๊าซ และประปา	3,506	2.69	8,755	5.83	16.48
6.การก่อสร้าง	6,140	4.71	3078	2.05	-10.87
7.การค้า	29,294	22.46	28,243	18.81	-0.61
8.โรงแรมและภัตตาคาร	1979	1.52	3574	2.38	10.35
9.ขนส่งและคมนาคม	8,140	6.24	11,218	7.47	5.49
10.ตัวกลางทางการเงิน	6,136	4.71	3352	2.23	-9.59
11.บริการด้านอสังหาริมทรัพย์	6,217	4.77	7,263	4.84	2.63
12.บริหารราชการแผ่นดิน ฯ	4641	3.56	5,906	3.93	4.10
13.การศึกษา	3635	2.79	4,827	3.21	4.84
14.บริการสุขภาพ และงานสังคมสงเคราะห์	2223	1.7	2693	1.79	3.25
15.บริการชุมชน สังคม และบริการส่วนบุคคล	1792	1.37	2266	1.51	3.99
16.ลูกจ้างในครัวเรือน	92	0.07	89	0.06	-0.55
รวม	130,405	100	150,146	100	2.38

ที่มา : สำนักงานคณะกรรมการพัฒนาการเศรษฐกิจและสังคมแห่งชาติ

ตะวันตก และอันดับสามคือ สาขาเกษตรกรรม ล่าสัตว์ และป่าไม้ มีมูลค่า 3,825 ล้านบาท คิดเป็นร้อยละ 13.12 ของผลิตภัณฑ์มวลรวมจังหวัดราชบุรี และร้อยละ 2.93 ของผลิตภัณฑ์มวลรวมภาคตะวันตก ต่อมาในปี พ.ศ. 2545 จังหวัดราชบุรีมีผลิตภัณฑ์มวลรวมเพิ่มขึ้นเป็น 42,287 ล้านบาท

ตาราง 4-21 ผลิตภัณฑ์มวลรวมจังหวัดราชบุรี (ตามราคาคงที่ปี 2531) จำแนกตามสาขาการผลิต พ.ศ. 2541 และ พ.ศ. 2545

สาขาการผลิต	พ.ศ. 2541		พ.ศ. 2545		อัตรา เปลี่ยนแปลง ต่อปี
	ล้านบาท	ร้อยละ	ล้านบาท	ร้อยละ	
ภาคเกษตรกรรม (รวม)	3,918	13.12	5,581	13.2	6.07
1. เกษตรกรรม ล่าสัตว์ และป่าไม้	3,825	12.81	5,308	12.55	5.61
2. ประมง	93	0.31	273	0.65	19.66
นอกภาคเกษตรกรรม (รวม)	25,934	86.88	36,705	86.8	5.96
1. เหมืองแร่และเหมืองหิน	502	1.68	473	1.12	-0.99
2. อุตสาหกรรม (การผลิต)	11,109	37.21	15,985	37.8	6.25
3. ไฟฟ้า ก๊าซ และประปา	1,047	3.51	4,707	11.13	28.47
4. การก่อสร้าง	814	2.73	523	1.24	-7.11
5. การค้า	5,313	17.8	5,811	13.74	1.50
6. โรงแรมและภัตตาคาร	124	0.42	115	0.27	-1.25
7. ขนส่งและคมนาคม	1,000	3.35	2,946	6.97	19.73
8. ดักกลางทางการเงิน	1,487	4.98	766	1.81	-10.47
9. บริการด้านอสังหาริมทรัพย์	1,350	4.52	1,533	3.63	2.14
10. บริหารราชการแผ่นดิน	940	3.15	1,306	3.09	5.63
11. การศึกษา	1,075	3.6	1,170	2.77	1.42
12. บริการสุขภาพ และงานสังคมสงเคราะห์	817	2.74	890	2.1	1.44
13. บริการชุมชน สังคม และบริการส่วนบุคคล	335	1.12	460	1.09	5.43
14. ลูกจ้างในครัวเรือน	22	0.07	21	0.05	-0.77
รวม	29,852	100	42,287	100	5.98

ที่มา : สำนักงานคณะกรรมการพัฒนาการเศรษฐกิจและสังคมแห่งชาติ

คิดเป็นร้อยละ 28.16 ของผลิตภัณฑ์มวลรวมภาคตะวันตก มีอัตราการเปลี่ยนแปลงเพิ่มขึ้นร้อยละ 5.98 ต่อปี ซึ่งมาจากภาคเกษตรกรรม 5,581 ล้านบาท คิดเป็นร้อยละ 13.2 ของผลิตภัณฑ์มวลรวมจังหวัดราชบุรี และร้อยละ 3.72 ของผลิตภัณฑ์มวลรวมภาคตะวันตก มีอัตราการเปลี่ยนแปลงเพิ่มขึ้นร้อยละ 6.07 ต่อปี และนอกภาคเกษตร 36,705 ล้านบาท คิดเป็นร้อยละ 86.8 ของผลิตภัณฑ์มวลรวมจังหวัดราชบุรี และร้อยละ 24.45 ของผลิตภัณฑ์มวลรวมภาคตะวันตก มีอัตราการเปลี่ยนแปลงเพิ่มขึ้นร้อยละ 5.96 ต่อปี ส่วนสาขาการผลิตที่มากอันดับหนึ่งคือ สาขาอุตสาหกรรม (การผลิต) มีมูลค่า 15,985 ล้านบาท คิดเป็นร้อยละ 37.8 ของผลิตภัณฑ์มวลรวมจังหวัดราชบุรี และร้อยละ 10.65 ของผลิตภัณฑ์มวลรวมภาคตะวันตก มีอัตราการเปลี่ยนแปลงเพิ่มขึ้นร้อยละ 6.25 ต่อปี อันดับสองคือ สาขาการค้า มีมูลค่า 5,811 ล้านบาท คิดเป็นร้อยละ 13.74 ของผลิตภัณฑ์มวลรวมจังหวัดราชบุรี และร้อยละ 3.87 ของผลิตภัณฑ์มวลรวมภาคตะวันตก มีอัตราการเปลี่ยนแปลงเพิ่มขึ้นร้อยละ 1.5 ต่อปี และอันดับสามคือ สาขาเกษตรกรรม ล่าสัตว์ และป่าไม้ มีมูลค่า 5,308 ล้านบาท คิดเป็นร้อยละ 12.55 ของผลิตภัณฑ์มวลรวมจังหวัดราชบุรี และร้อยละ 3.54 ของผลิตภัณฑ์มวลรวมภาคตะวันตก มีอัตราการเปลี่ยนแปลงเพิ่มขึ้นร้อยละ 5.61 ต่อปี ส่วนสาขาการผลิตที่มีอัตราการเปลี่ยนแปลงเพิ่มขึ้นมากที่สุดคือ สาขาไฟฟ้า ก๊าซ และประปา มีอัตราเพิ่มขึ้นร้อยละ 28.47 ต่อปี

### 4.3 สภาพทางสังคมและประชากร

#### 4.3.1 จำนวนประชากรและประชากรเกษตร

##### 1) ประชากร

ในปี พ.ศ.2537 จังหวัดราชบุรีมีจำนวนประชากร 390,817 คน ความหนาแน่นของประชากรเฉลี่ยทั้งจังหวัด 152 คนต่อต.ร.กม. อำเภอที่มีจำนวนประชากรมากที่สุดคือ อำเภอเมืองราชบุรี มีจำนวนประชากร 135,686 คน ความหนาแน่นของประชากร 315 คนต่อต.ร.กม. รองลงมาคืออำเภอบ้านโป่ง มีจำนวนประชากร 132,150 คน ความหนาแน่นของประชากร 361 คนต่อต.ร.กม. และอำเภอโพธาราม มีจำนวนประชากร 116,616 คน ความหนาแน่นของประชากร 280 คนต่อต.ร.กม. ส่วนอำเภอที่มีจำนวนประชากรน้อยที่สุดคือ อำเภอวัดเพลง มีจำนวนประชากร 12,178 คน ความหนาแน่นของประชากร 321 คนต่อต.ร.กม.

ตาราง 4-22 จำนวนประชากรและความหนาแน่นของประชากร จังหวัดราชบุรี พ.ศ. 2537 และ 2547

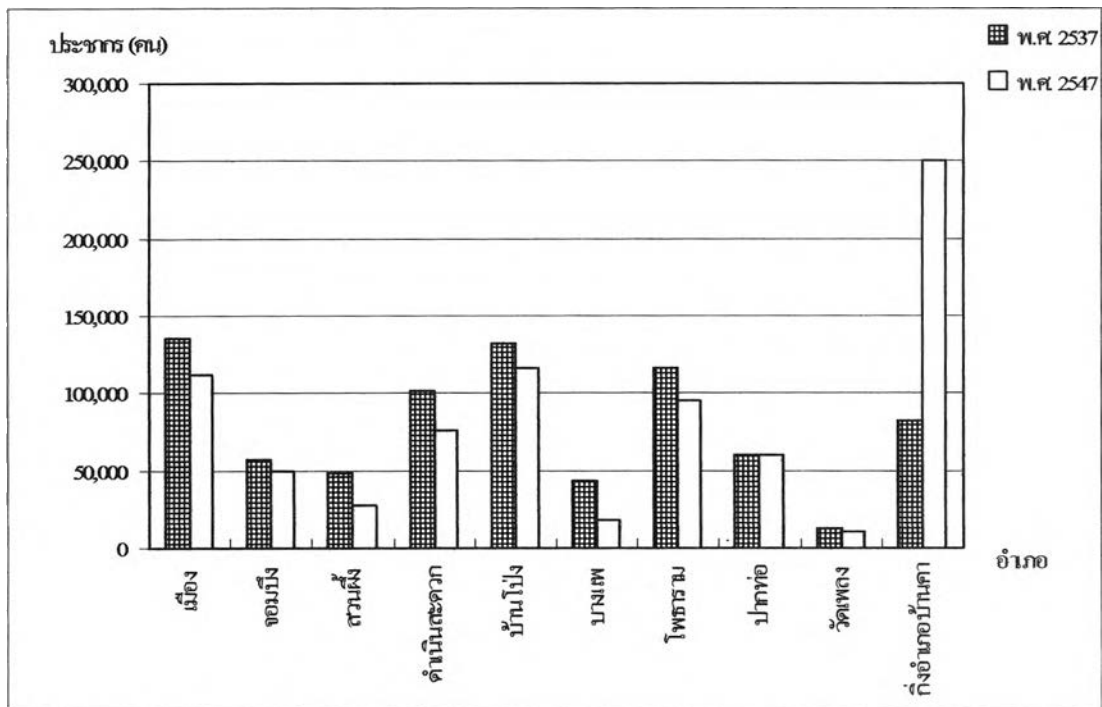
ลำดับ	อำเภอ/กิ่งอำเภอ	พ.ศ. 2537		พ.ศ. 2547		อัตรา การเปลี่ยนแปลง ต่อปี
		รวม (คน)	ความหนาแน่น (คน/ต.ร.ก.ม.)	รวม (คน)	ความหนาแน่น (คน/ต.ร.ก.ม.)	
1	เมืองราชบุรี	135.686	315	112.049	260	-1.9
2	บางแพ	43.301	251	17.564	102	-8.63
3	บ้านโป่ง	132.150	361	116.493	318	-1.25
4	จอมบึง	56.832	74	50.001	65	-1.27
5	ดำเนินสะดวก	101.760	484	76.132	362	-2.86
6	ปากท่อ	60.527	80	60.185	79	-0.06
7	โพธาราม	116.616	280	94.915	228	-2.04
8	วัดเพลง	12.178	321	10.638	281	-1.34
9	สวนผึ้ง	48.307	48	27.144	27	-5.6
10	กิ่งอำเภอบ้านคา	82.786	81	249.956	243	11.68
	รวม	390.817	152	399.294	157	0.31

ที่มา : กรมการปกครอง

ส่วนในปี พ.ศ. 2547 จังหวัดราชบุรีมีจำนวนประชากรเพิ่มขึ้นเป็น 399,294 คน ความหนาแน่นของประชากรเฉลี่ยทั้งจังหวัด 157 คนต่อต.ร.กม. อำเภอที่มีจำนวนประชากรมากที่สุดคือ กิ่งอำเภอบ้านคา มีจำนวนประชากร 249,956 คน ความหนาแน่นของประชากร 243 คนต่อต.ร.กม. รองลงมาคืออำเภอบ้านโป่ง มีจำนวนประชากร 116,493 คน ความหนาแน่นของประชากร 318 คนต่อต.ร.กม. และอำเภอเมืองราชบุรี มีจำนวนประชากร 112,049 คน ความหนาแน่นของประชากร 260 คนต่อต.ร.กม. ส่วนอำเภอที่มีจำนวนประชากรน้อยที่สุดคือ อำเภอวัดเพลง มีจำนวนประชากร 10,638 คน ความหนาแน่นของประชากร 281 คนต่อต.ร.กม.

ในช่วงระยะเวลา 10 ปี ความหนาแน่นของประชากรในจังหวัดราชบุรีมีการลดลงเกือบทุกอำเภอ ยกเว้น กิ่งอำเภอบ้านคา ที่มีความหนาแน่นของประชากรเพิ่มขึ้นจาก 81 คน ในปี พ.ศ.2537 เป็น 243 คน ในปี พ.ศ.2547 จึงทำให้จำนวนประชากรในจังหวัดราชบุรีมีอัตราการเปลี่ยนแปลงเพิ่มขึ้น โดยอำเภอที่มีความหนาแน่นของประชากรมากที่สุด ในปี พ.ศ.2547 คือ อำเภอดำเนินสะดวก มีความหนาแน่นของประชากร 362 คนต่อต.ร.กม. และอำเภอที่มีความหนาแน่นของประชากรน้อยที่สุด คืออำเภอสวนผึ้ง มีความหนาแน่นของประชากร 27 คนต่อต.ร.กม.

แผนภูมิ 4-1 เปรียบเทียบจำนวนประชากร จังหวัดราชบุรี พ.ศ. 2537 และ 2547





ส่วนอำเภอที่มีอัตราการเปลี่ยนแปลงประชากรมากที่สุดคือ กิ่งอำเภอบ้านคา มีอัตราการเปลี่ยนแปลงเพิ่มขึ้นถึงร้อยละ 11.68 ประชากรเพิ่มขึ้นเพิ่มจาก 82,786 คน ในปี พ.ศ.2537 เป็น 249,956 คน ในปี พ.ศ.2547 ในส่วนของอำเภออื่นๆการเปลี่ยนแปลงของประชากรมีอัตราลดลง ซึ่งอำเภอที่มีอัตราการเปลี่ยนแปลงลดลงมากที่สุดคือ อำเภอบางแพ มีอัตราลดลงร้อยละ 8.63 ประชากรลดลงจาก 43,301 คน ในปี พ.ศ.2537 เป็น 17,564 คน ในปี พ.ศ.2547 รองลงมาคือ อำเภอสวนผึ้ง มีอัตราการเปลี่ยนแปลงลดลงร้อยละ 5.6 ประชากรลดลงจาก 48,307 คน ในปี พ.ศ.2537 เป็น 27,144 คน ในปี พ.ศ.2547 และอำเภอดำเนินสะดวก มีอัตราการเปลี่ยนแปลงลดลงร้อยละ 2.86 ประชากรจาก 101,760 คน ในปี พ.ศ.2537 เป็น 76,132 คน ในปี พ.ศ.2547

## 2) ประชากรเกษตรและครัวเรือนเกษตร

ในปี พ.ศ. 2537 จังหวัดราชบุรีมีครัวเรือนเกษตรทั้งหมด 66,729 ครัวเรือน โดยมีประชากรเกษตรทั้งหมด 290,939 คน ซึ่งคิดเป็นร้อยละ 36.82 ของจำนวนประชากรทั้งหมด โดยอำเภอที่มีประชากรเกษตรมากที่สุดคือ อำเภอบ้านโป่ง มีประชากรเกษตร 50,746 คน คิดเป็นร้อยละ 6.42 ของจำนวนประชากรทั้งหมด มีครัวเรือนเกษตรทั้งสิ้น 11,639 ครัวเรือน รองลงมาคืออำเภอโพธาราม มี ประชากรเกษตร 48,222 คน คิดเป็นร้อยละ 6.1 ของจำนวนประชากรทั้งหมด มีครัวเรือนเกษตร 11,060 ครัวเรือน และอำเภอปากท่อ มีประชากรเกษตร 36,519 คน คิดเป็นร้อยละ 4.62 ของจำนวนประชากรทั้งหมด และมีครัวเรือนเกษตรทั้งสิ้น 8,376 ครัวเรือน ส่วนอำเภอที่มีประชากรเกษตรน้อยที่สุดคือ อำเภอวัดเพลง มีประชากรเกษตร 9,697 คน คิดเป็นร้อยละ 1.23 ของจำนวนประชากรทั้งหมด และมีครัวเรือนเกษตรทั้งหมด 2,224 ครัวเรือน

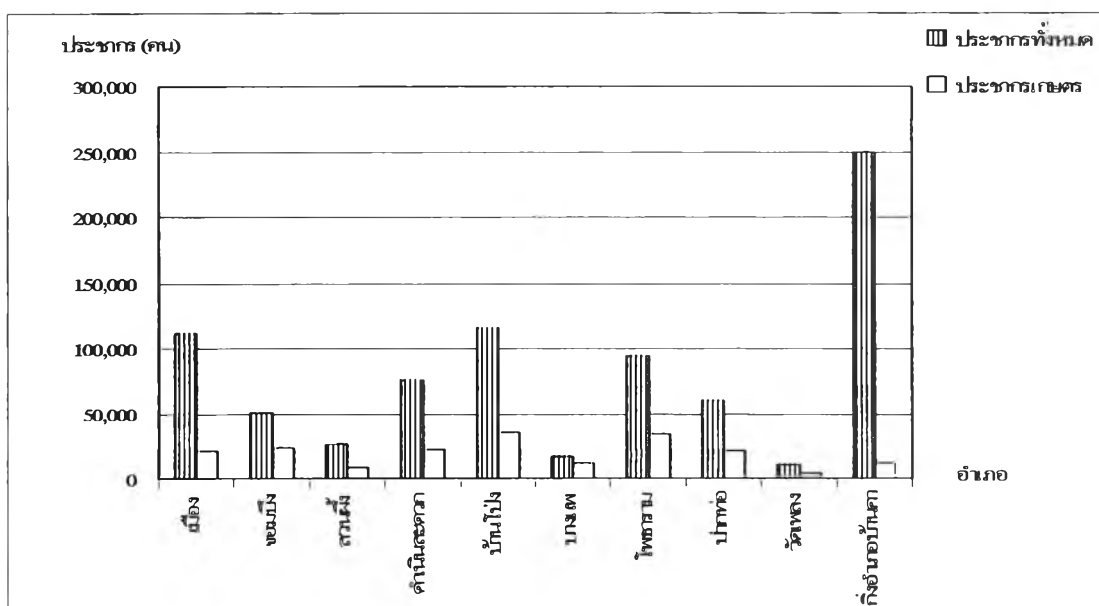
ในปี พ.ศ. 2547 จังหวัดราชบุรีมีครัวเรือนเกษตรทั้งหมดลดลงเหลือ 39,901 ครัวเรือน โดยมีประชากรเกษตรทั้งหมด 194,271 คน ซึ่งคิดเป็นร้อยละ 23.83 ของจำนวนประชากรทั้งหมด โดยอำเภอที่มีประชากรเกษตรมากที่สุดยังคงเป็นอำเภอบ้านโป่ง มีประชากรเกษตร 35,057 คน คิดเป็นร้อยละ 4.3 ของจำนวนประชากรทั้งหมด และมีครัวเรือนเกษตรทั้งหมด 6,315 ครัวเรือน รองลงมาคืออำเภอโพธาราม มีประชากรเกษตร 34,383 คน คิดเป็นร้อยละ 4.22 ของจำนวนประชากรทั้งหมด มีครัวเรือนเกษตรทั้งหมด 7,004 ครัวเรือน และอำเภอจอมบึง มีประชากรเกษตร 23,626 คน คิดเป็นร้อยละ 2.9 ของจำนวนประชากรทั้งหมด และมีครัวเรือนเกษตรทั้งหมด 4,792 ครัวเรือน ส่วนอำเภอที่มีประชากรเกษตรน้อยที่สุดยังคงเป็นอำเภอวัดเพลง โดยมีประชากรเกษตร 4,039 คน คิดเป็นร้อยละ 0.5 ของจำนวนประชากรทั้งหมด และครัวเรือนเกษตรทั้งหมด 638 ครัวเรือน

ตาราง 4-23 เปรียบเทียบจำนวนประชากรเกษตร จังหวัดราชบุรี พ.ศ. 2544 และ 2547

ลำดับ	อำเภอ/กิ่งอำเภอ	ประชากรทั้งหมด		ประชากรเกษตร						อัตรา เปลี่ยนแปลง ประชากร ต่อปี
		(คน)		2537 (คน)	ร้อยละ (%)	2547 (คน)	ร้อยละ (%)	ครัวเรือนเกษตร		
		2537	2547					2537	2547	
1	เมืองราชบุรี	135,686	112,049	33,459	4.23	20,998	2.58	7,674	5,098	-4.55
2	บางแพ	43,301	17,564	22,995	2.91	11,432	1.4	5,274	1,407	-6.75
3	บ้านโป่ง	132,150	116,493	50,746	6.42	35,057	4.3	11,639	6,315	-3.63
4	จอมบึง	56,832	50,001	33,755	4.27	23,626	2.9	7,742	4,792	-3.5
5	ดำเนินสะดวก	101,760	76,132	30,463	3.86	22,354	2.74	6,987	4,128	-3.05
6	ปากท่อ	60,527	60,185	36,519	4.62	21,368	2.62	8,376	5,056	-5.22
7	โพธาราม	116,616	94,915	48,222	6.1	34,383	4.22	11,060	7,004	-3.33
8	วัดเพลง	12,178	10,638	9,697	1.23	4,039	0.5	2,224	638	-8.39
9	สวนผึ้ง	48,307	27,144	13,577	1.72	8,984	1.1	3,114	3,289	-4.05
10	กิ่งอำเภอบ้านคา	82,786	249,956	11,506	1.46	12,030	1.48	2,639	2,174	0.45
	รวม	790,143	815,077	290,939	36.82	194,271	23.83	66,729	39,901	-3.96

ที่มา : กรมส่งเสริมการเกษตร

แผนภูมิ 4-2 เปรียบเทียบจำนวนประชากรและประชากรเกษตร จังหวัดราชบุรี พ.ศ. 2547



ในช่วงระยะเวลา 10 ปี จังหวัดราชบุรีมีอัตราการเปลี่ยนแปลงของประชากรเกษตรลดลง ร้อยละ 3.96 ต่อปี โดยอำเภอที่มีอัตราการเปลี่ยนแปลงของประชากรเกษตรมากที่สุด คืออำเภอวัดเพลง โดยมีอัตราการเปลี่ยนแปลงลดลงร้อยละ 8.39 ต่อปี รองลงมาคืออำเภอบางแพ มีอัตราการเปลี่ยนแปลงลดลงร้อยละ 6.75 ต่อปี และอำเภอปากท่อ มีอัตราการเปลี่ยนแปลงลดลงร้อยละ 5.22 ต่อปี มีเพียงกิ่งอำเภอบ้านคา ที่มีอัตราการเปลี่ยนแปลงของประชากรเกษตรเพิ่มขึ้น ในอัตราส่วนร้อยละ 0.45 ต่อปี

#### 4.3.2 สาธารณูปโภคและสาธารณูปการ

##### 1) การประปา

การประปาในจังหวัดราชบุรี มีหน่วยงานราชการช่วยเหลือและส่งเสริม คือการประปาส่วนภูมิภาค ศูนย์ประปาชนบทเขต 7 ราชบุรี และศูนย์สุขาภิบาลเขต 7 ราชบุรี ซึ่งประเภทการประปาของจังหวัดที่มีอยู่ แบ่งออกเป็น 6 ประเภท คือ ประปาส่วนภูมิภาค ประปาเทศบาล ประปาสุขาภิบาล ประปาตำบล ประปาหมู่บ้าน และประปาสหกรณ์

##### 2) การไฟฟ้า

ในจังหวัดราชบุรี มีการไฟฟ้าส่วนภูมิภาครับผิดชอบ รวม 5 หน่วยงาน คือ สำนักงานการไฟฟ้าจังหวัดราชบุรี รับผิดชอบ 4 อำเภอ ได้แก่ อำเภอเมืองราชบุรี อำเภอปากท่อ อำเภอจอมบึง และอำเภอวัดเพลง สำนักงานการไฟฟ้าบ้านโป่ง รับผิดชอบในเขตอำเภอบ้านโป่ง สำนักงานการไฟฟ้าโพธาราม รับผิดชอบ 2 อำเภอคือ อำเภอโพธารามและอำเภอบางแพ สำนักงานการไฟฟ้าดำเนินสะดวก รับผิดชอบในเขตอำเภอดำเนินสะดวก และสำนักงานการไฟฟ้าจอมบึง รับผิดชอบ 2 อำเภอและ 1 กิ่งอำเภอ คือ อำเภอจอมบึง อำเภอสวนผึ้งและกิ่งอำเภอบ้านคา

##### 3) การสาธารณสุข

จังหวัดราชบุรีเป็นศูนย์กลางทางการสาธารณสุขของเขตภาคตะวันตก มีโรงพยาบาลของรัฐที่ให้บริการ 12 แห่ง โรงพยาบาลของเอกชน 16 แห่ง รวมทั้งมีสถานีนานามัยกระจายอยู่ในอำเภอต่างๆ อีก 159 แห่ง

##### 4) การศึกษา

จังหวัดราชบุรีเป็นจังหวัดที่ตั้งอยู่ในเขตการศึกษา 5 และเป็นที่ตั้งของสำนักงานพัฒนาการศึกษา ศาสนาและวัฒนธรรม เขตการศึกษา 5 มีการจัดการศึกษาทุกระดับ โดยมีหน่วยงานของกระทรวงศึกษาธิการรับผิดชอบ 6 กรม คือ สำนักงานคณะกรรมการการ

ประถมศึกษาแห่งชาติ สำนักงานคณะกรรมการการศึกษาเอกชน กรมสามัญศึกษา กรม  
อาชีวศึกษา กรมการฝึกหัดครู และกรมการศึกษานอกโรงเรียน นอกจากนั้นยังมี  
สถาบันการศึกษาที่ไม่ได้สังกัดกระทรวงศึกษาธิการ

#### 4.4 สภาพทางการเกษตรในจังหวัดราชบุรี

##### 4.4.1 พื้นที่เกษตรกรรมในจังหวัดราชบุรี

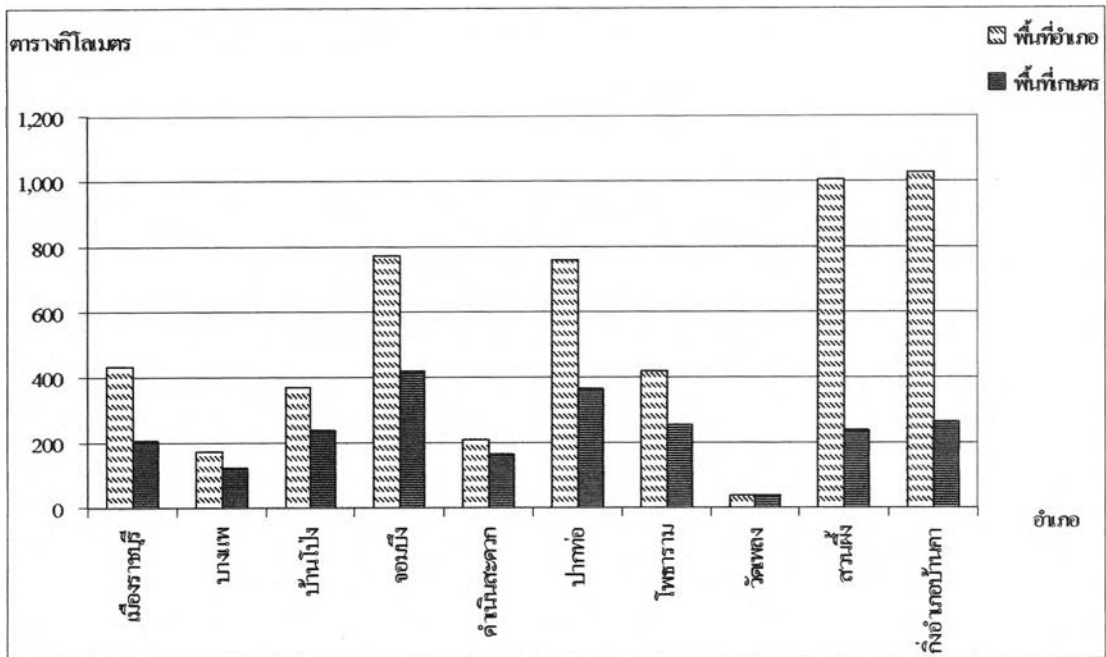
จังหวัดราชบุรีมีพื้นที่ทั้งหมด 5,196.5 ตารางกิโลเมตร หรือประมาณ 3,247,789 ไร่ เป็นพื้นที่เกษตรกรรมทั้งหมด 2,299 ตารางกิโลเมตร หรือประมาณ 1,436,933 ไร่ คิดเป็นร้อยละ 44.24 ของพื้นที่ทั้งจังหวัด โดยอำเภอที่มีพื้นที่เกษตรกรรมมากที่สุด คือ อำเภอจอมบึง มีพื้นที่เกษตร 416.57 ตารางกิโลเมตร หรือประมาณ 260,358 ไร่ คิดเป็นร้อยละ 8.02 ของพื้นที่ทั้งจังหวัด รองลงมา คืออำเภอปากท่อ มีพื้นที่เกษตร 365.80 ตารางกิโลเมตร หรือประมาณ 228,625 ไร่ คิดเป็นร้อยละ 7.04 ของพื้นที่ทั้งจังหวัด และกิ่งอำเภอบ้านคา มีพื้นที่เกษตร 263.81 ตารางกิโลเมตร หรือประมาณ 164,886 ไร่ คิดเป็นร้อยละ 5.08 ของพื้นที่ทั้งจังหวัด ส่วนอำเภอที่มีพื้นที่เกษตรกรรมน้อยที่สุด คืออำเภอวัดเพลง มีพื้นที่เกษตร 34.25 ตารางกิโลเมตร หรือประมาณ 21,410 ไร่ คิดเป็นร้อยละ 0.66 ของพื้นที่ทั้งจังหวัด

ตาราง 4-24 พื้นที่เกษตรกรรม จำแนกรายอำเภอ จังหวัดราชบุรี พ.ศ.2546

ลำดับ	อำเภอ/กิ่งอำเภอ	พื้นที่อำเภอ (ตารางกิโลเมตร)	ร้อยละ (%)	พื้นที่เกษตร (ตารางกิโลเมตร)	ร้อยละ (%) ของพื้นที่จังหวัด
จังหวัดราชบุรี		5,196.46	100	2,299	44.24
1	เมืองราชบุรี	455.42	8.76	203.97	3.93
2	บางแพ	186.27	3.58	123.7	2.38
3	บ้านโป่ง	366.78	7.06	234.12	4.51
4	จอมบึง	864.86	16.64	416.57	8.02
5	ดำเนินสะดวก	212.2	4.08	163.32	3.14
6	ปากท่อ	774.65	14.91	365.8	7.04
7	โพธาราม	470.59	9.06	255.08	4.91
8	วัดเพลง	40.87	0.79	34.25	0.66
9	สวนผึ้ง	911.36	17.54	238.44	4.59
10	กิ่งอำเภอบ้านคา	913.47	17.58	263.82	5.08

ที่มา : กรมส่งเสริมการเกษตร

แผนภูมิ 4-3 เปรียบเทียบพื้นที่อำเภอและพื้นที่เกษตรกรรม จังหวัดราชบุรี พ.ศ. 2546



พื้นที่เกษตรกรรมสามารถจำแนกการใช้ประโยชน์ที่ดินเพื่อการเกษตรได้ ดังนี้

- พื้นที่ปลูกข้าวนาปี มีพื้นที่ทั้งหมด 519.48 ตารางกิโลเมตร หรือประมาณ 324,675 ไร่ คิดเป็นร้อยละ 10 ของพื้นที่จังหวัด โดยอำเภอที่มีพื้นที่ปลูกข้าวนาปีมากที่สุดคือ อำเภอปากท่อ มีพื้นที่ปลูก 129.46 ตารางกิโลเมตร หรือประมาณ 80,913 ไร่ คิดเป็นร้อยละ 2.49 ของพื้นที่จังหวัด รองลงมาคืออำเภอโพธาราม มีพื้นที่ปลูก 105.36 ตารางกิโลเมตร หรือประมาณ 65,850 ไร่ คิดเป็นร้อยละ 2.03 ของพื้นที่จังหวัด และอำเภอบ้านโป่ง มีพื้นที่ปลูก 99.09 ตารางกิโลเมตร หรือประมาณ 61,931 ไร่ คิดเป็นร้อยละ 1.91 ของพื้นที่จังหวัด ส่วนพื้นที่ที่มีการปลูกข้าวนาปีน้อยที่สุดคือ อำเภอสวนผึ้ง ซึ่งมีพื้นที่ปลูก 0.96 ตารางกิโลเมตร หรือประมาณ 600 ไร่ คิดเป็นร้อยละ 0.02 ของพื้นที่จังหวัด และอำเภอที่ไม่มีการปลูกข้าวนาปี คือ กิ่งอำเภอบ้านคา

ตาราง 4-25 แสดงการใช้ประโยชน์ที่ดินเพื่อการเกษตรกรรม จำแนกตามประเภท รายอำเภอ จังหวัดราชบุรี พ.ศ. 2546

ลำดับ	อำเภอ/กิ่งอำเภอ	พื้นที่ทั้งหมด (ตร.กม)	ร้อยละ (%)	พื้นที่การเกษตร (ตร.กม)	ร้อยละ (%)	ปลูกข้าวนาปี (ตร.กม)	ร้อยละ (%)	ปลูกพืชไร่ (ตร.กม)	ร้อยละ (%)	ปลูกไม้ผล ไม่ขึ้นต้น (ตร.กม)	ร้อยละ (%)	ปลูกผัก (ตร.กม)	ร้อยละ (%)	อื่นๆ (ตร.กม)	ร้อยละ (%)
	รวม	5,196.46	100.00	2,299.09	44.24	519.48	10.00	724.96	13.95	449.98	8.66	111.86	2.15	492.82	9.48
1	เมืองราชบุรี	455.41	8.76	203.98	3.93	92.80	1.79	29.07	0.56	52.95	1.02	17.95	0.35	11.21	0.22
2	บางแพ	186.27	3.58	123.71	2.38	34.99	0.67	0.45	0.01	32.41	0.62	5.65	0.11	50.20	0.97
3	บ้านโป่ง	366.78	7.06	234.12	4.51	99.09	1.91	81.10	1.56	19.42	0.37	11.45	0.22	23.07	0.44
4	จอมบึง	864.86	16.64	416.57	8.02	46.42	0.89	257.89	4.96	28.17	0.54	13.61	0.26	70.48	1.36
5	ดำเนินสะดวก	212.20	4.08	163.32	3.14	1.92	0.04	0.00	0.00	117.64	2.26	24.73	0.48	19.02	0.37
6	ปากท่อ	774.65	14.91	365.80	7.04	129.46	2.49	59.20	1.14	59.24	1.14	10.51	0.20	107.40	2.07
7	โพธาราม	470.59	9.06	255.08	4.91	105.36	2.03	97.34	1.87	15.02	0.29	9.43	0.18	27.92	0.54
8	วัดเพลง	40.87	0.79	34.26	0.66	8.47	0.16	0.00	0.00	24.20	0.47	1.58	0.03	0.00	0.00
9	สวนผึ้ง	911.36	17.54	238.44	4.59	0.96	0.02	113.69	2.19	83.46	1.61	10.78	0.21	29.55	0.57
10	กิ่ง อ.บ้านคา	913.47	17.58	263.82	5.08	0.00	0.00	86.21	1.66	17.48	0.34	6.17	0.12	153.96	2.96

ที่มา : สำนักงานเกษตรจังหวัดราชบุรี

หมายเหตุ : อื่นๆ หมายถึง พื้นที่ไร่ร้างหรือพื้นที่เลี้ยงสัตว์

- พื้นที่ปลูกพืชไร่ มีพื้นที่ทั้งหมด 724.96 ตารางกิโลเมตร หรือประมาณ 453,100 ไร่ คิดเป็นร้อยละ 13.95 ของพื้นที่จังหวัด โดยอำเภอที่มีพื้นที่ปลูกพืชไร่มากที่สุดคือ อำเภอจอมบึง มีพื้นที่ปลูก 257.89 ตารางกิโลเมตร หรือประมาณ 161,181 ไร่ คิดเป็นร้อยละ 4.96 ของพื้นที่จังหวัด รองลงมาคืออำเภอสวนผึ้ง มีพื้นที่ปลูก 113.69 ตารางกิโลเมตร หรือประมาณ 71,056 ไร่ คิดเป็นร้อยละ 2.19 ของพื้นที่จังหวัด และอำเภอโพธาราม มีพื้นที่ปลูก 97.34 ตารางกิโลเมตร หรือประมาณ 60,838 ไร่ คิดเป็นร้อยละ 1.87 ของพื้นที่จังหวัด ส่วนอำเภอที่มีการปลูกพืชไร่น้อยที่สุดคือ อำเภอบางแพ ซึ่งมีพื้นที่ปลูก 0.45 ตารางกิโลเมตร หรือประมาณ 281 ไร่ คิดเป็นร้อยละ 0.01 ของพื้นที่จังหวัด และอำเภอที่ไม่มีการปลูกพืชไร่ คือ อำเภอดำเนินสะดวกและอำเภอดูพอง

- พื้นที่ปลูกไม้ผลไม้ยืนต้น มีพื้นที่ทั้งหมด 449.98 ตารางกิโลเมตร หรือประมาณ 281,238 ไร่ คิดเป็นร้อยละ 8.66 ของพื้นที่จังหวัด โดยอำเภอที่มีพื้นที่ปลูกไม้ผลไม้ยืนต้นมากที่สุดคือ อำเภอดำเนินสะดวก มีพื้นที่ปลูก 117.64 ตารางกิโลเมตร หรือประมาณ 73,525 ไร่ คิดเป็นร้อยละ 2.26 ของพื้นที่จังหวัด รองลงมาคืออำเภอสวนผึ้ง มีพื้นที่ปลูก 83.46 ตารางกิโลเมตร หรือประมาณ 52,163 ไร่ คิดเป็นร้อยละ 1.61 ของพื้นที่จังหวัด และอำเภอปากท่อ มีพื้นที่ปลูก 59.24 ตารางกิโลเมตร หรือประมาณ 37,025 ไร่ คิดเป็นร้อยละ 1.14 ของพื้นที่จังหวัด ส่วนอำเภอที่มีการปลูกไม้ผลไม้ยืนต้นน้อยที่สุดคือ อำเภอโพธาราม ซึ่งมีพื้นที่ปลูก 15.02 ตารางกิโลเมตร หรือประมาณ 9,388 ไร่ คิดเป็นร้อยละ 0.29 ของพื้นที่จังหวัด

- พื้นที่ปลูกพืชผัก มีพื้นที่ทั้งหมด 111.86 ตารางกิโลเมตร หรือประมาณ 69,913 ไร่ คิดเป็นร้อยละ 2.15 ของพื้นที่จังหวัด โดยอำเภอที่มีพื้นที่ปลูกพืชผักมากที่สุดคือ อำเภอดำเนินสะดวก มีพื้นที่ปลูก 24.73 ตารางกิโลเมตร หรือประมาณ 15,456 ไร่ คิดเป็นร้อยละ 0.48 ของพื้นที่จังหวัด รองลงมาคืออำเภอเมืองราชบุรี มีพื้นที่ปลูก 17.95 ตารางกิโลเมตร หรือประมาณ 11,219 ไร่ คิดเป็นร้อยละ 0.35 ของพื้นที่จังหวัด และอำเภอจอมบึง มีพื้นที่ปลูก 13.61 ตารางกิโลเมตร หรือประมาณ 8,506 ไร่ คิดเป็นร้อยละ 0.26 ของพื้นที่จังหวัด ส่วนอำเภอที่มีการปลูกพืชผักน้อยที่สุดคือ อำเภอดูพอง ซึ่งมีพื้นที่ปลูก 1.58 ตารางกิโลเมตร หรือประมาณ 988 ไร่ คิดเป็นร้อยละ 0.03 ของพื้นที่จังหวัด

จะเห็นได้ว่าจังหวัดราชบุรีมีการใช้ประโยชน์ที่ดินเพื่อการเกษตรในการเพาะปลูกพืชไร่มาก



#### 4.4.2 ลักษณะการเพาะปลูกพืชไร่ในจังหวัดราชบุรี

##### 1) อ้อย

อ้อยเป็นพืชเศรษฐกิจที่สำคัญประเภทหนึ่งของจังหวัดราชบุรี เนื้อที่เพาะปลูกอ้อยมีการเปลี่ยนแปลงทั้งเพิ่มขึ้นและลดลงตลอดช่วง 10 ปี ที่ผ่านมา ในขณะที่ผลผลิตที่ผลิตได้มีปริมาณเพิ่มสูงขึ้นและลดลงตามเนื้อที่ปลูกเช่นกัน เมื่อพิจารณาผลผลิตต่อไร่พบว่า ผลผลิตต่อไร่สูงขึ้นตามลำดับ อำเภอที่มีการปลูกอ้อยมากที่สุดคืออำเภอจอมบึง อำเภอโพธาราม และอำเภอบ้านโป่ง ซึ่งมีผลผลิต 756,000 ตัน 404,345 ตัน และ 379,677 ตัน ตามลำดับ อำเภอที่ไม่มีการเพาะปลูกอ้อยคือ อำเภอบางแพ อำเภอดำเนินสะดวก และอำเภอวัดเพลง

ตาราง 4-26 อ้อย เนื้อที่ ผลผลิต ผลผลิตต่อไร่ จังหวัดราชบุรี พ.ศ.2547

อำเภอ	พื้นที่ปลูก (ไร่)	ผลผลิต (ตัน)	ผลผลิตเฉลี่ย (กก/ไร่)
เมืองราชบุรี	17,542	171,855	9,797
บ้านโป่ง	33,555	379,677	11,315
จอมบึง	108,000	756,000	7,000
ปากท่อ	6,150	46,850	7,618
โพธาราม	50,590	404,345	7,993
สวนผึ้ง	7,998	91,326	11,419
กิ่งอำเภอบ้านคา	4,000	14,250	3,563
รวม	227,835	1,864,303	8,183

ที่มา : กรมส่งเสริมการเกษตร

อ้อยจะมีอายุการเก็บเกี่ยวประมาณ 10-12 เดือน เกษตรกรจะปลูกในช่วงต้นฝน พื้นที่ที่อยู่ในเขตชลประทานจะปลูกช่วงเดือนกุมภาพันธ์-เมษายน พื้นที่ที่อยู่นอกเขตชลประทานจะปลูกช่วงเมษายน-มิถุนายน หรือปลูกช่วงปลายฝน (ประมาณกลางเดือนตุลาคม-ธันวาคม) อ้อยเป็นพืชที่ต้องการน้ำเพื่อการเจริญเติบโตและการสร้างน้ำตาล ซึ่งความต้องการน้ำของอ้อยจะต้องการตลอดช่วงการเพาะปลูก การเก็บเกี่ยวอ้อยในจังหวัดราชบุรีจะเก็บเกี่ยวและส่งเข้าหีบในโรงงานน้ำตาล ซึ่งในประเทศไทยฤดูหีบอ้อยจะเริ่มต้นในเดือนพฤศจิกายน หีบโรงงานน้ำตาลในจังหวัดจะอยู่อำเภอบ้านโป่ง และส่งไปหีบโรงงานน้ำตาลจังหวัดกาญจนบุรี โดยจะใช้รถบรรทุกขนาดสิบล้อขนส่ง

## 2) มันสำปะหลัง

มันสำปะหลัง นับเป็นพืชไร่ที่สำคัญทางเศรษฐกิจของประเทศไทย เป็นพืชที่ให้ผลผลิตต่อไร่สูง ต้นทุนการผลิตต่ำกว่าพืชอื่นๆ สามารถทนต่อสภาพความแห้งแล้งได้ดี สามารถปลูกได้เกือบตลอดปี เนื้อที่เพาะปลูกมันสำปะหลังในช่วง 10 ปีที่ผ่านมา มีการลดลงตลอด และผลผลิตลดลงตามลำดับ อำเภอที่มีการปลูกมันสำปะหลังมากที่สุดคืออำเภอจอมบึง กิ่งอำเภอบ้านคา และอำเภอบ้านโป่ง ซึ่งมีผลผลิต 132,000 ตัน 17,380 ตัน และ 16,710 ตัน ตามลำดับ อำเภอที่ไม่มีการเพาะปลูกมันสำปะหลังคือ อำเภอบางแพ อำเภอดำเนินสะดวก และอำเภอวัดเพลง

ตาราง 4-27 มันสำปะหลัง เนื้อที่ ผลผลิต ผลผลิตต่อไร่ จังหวัดราชบุรี พ.ศ.2547

อำเภอ	พื้นที่ปลูก (ไร่)	ผลผลิต (ตัน)	ผลผลิตเฉลี่ย (กก/ไร่)
เมืองราชบุรี	915	3,169	3,463
บ้านโป่ง	5,570	16,710	3,000
จอมบึง	44,000	132,000	3,000
ปากท่อ	3,000	9,000	3,000
โพธาราม	3,253	9,759	3,000
สวนผึ้ง	4,229	10,572	2,500
กิ่งอำเภอบ้านคา	5,760	17,380	3,017
รวม	66,727	198,590	2,976

ที่มา : กรมส่งเสริมการเกษตร

มันสำปะหลังมีอายุการเก็บเกี่ยว 8-12 เดือน เกษตรกรมากกว่าร้อยละ 65 ของพื้นที่ปลูกทั้งหมด จะปลูกในช่วงต้นฤดูฝน (ประมาณเดือนมีนาคม-พฤษภาคม) ซึ่งในช่วงนี้ผลผลิตจะสูงกว่าการปลูกในช่วงอื่น อีกร้อยละ 20 ปลูกช่วงฤดูแล้ง (ช่วงเดือนพฤศจิกายน-กุมภาพันธ์) และร้อยละ 13 จะปลูกช่วงเดือนมิถุนายน-ตุลาคม การปลูกมันสำปะหลังในจังหวัดราชบุรีส่วนใหญ่จะอาศัยน้ำฝนในการผลิต เกษตรกรจะเก็บเกี่ยวมันสำปะหลังโดยพิจารณาจากราคาของหัวมันสำปะหลัง ราคา มักจะไม่คงที่ มีการขึ้นลงตามสภาพความต้องการของตลาด และผู้กำหนดราคาก็เป็นผู้รับซื้อเมื่อราคาของหัวมันสูง เกษตรกรก็มักจะขูดหัวมันออกจำหน่าย หากราคาต่ำเกษตรกรมักจะรอราคาให้สูงขึ้นก่อน การเก็บเกี่ยวมันสำปะหลังส่วนใหญ่จะใช้แรงงานคนทำการขูด

### 3) มันเทศ

ในช่วงระยะเวลา 5 ปี ที่ผ่านมา การปลูกมันเทศในจังหวัดราชบุรีลดลงมาก ทั้งพื้นที่ปลูก และผลผลิตลดลงตามลำดับ ปลูกในช่วงฤดูฝน (มิถุนายน-กันยายน) ปลูกฤดูหนาว (ตุลาคม-มกราคม) และฤดูร้อน (กุมภาพันธ์-พฤษภาคม) มันเทศเป็นพืชไร่ที่มีอายุการเก็บเกี่ยว 3-5 เดือน และสามารถปลูกได้ตลอดปี ปลูกง่ายและไม่จำเป็นต้องดูแลมาก พื้นที่ที่มีการชลประทานดี สามารถปลูกได้ 3-4 ครั้งต่อปี อำเภอที่ไม่มีการเพาะปลูกมันเทศคือ อำเภอเมืองราชบุรี อำเภอบ้านโป่ง อำเภอจอมบึง อำเภอโพธาราม อำเภอวัดเพลง และกิ่งอำเภอบ้านคา

ตาราง 4-28 มันเทศ เนื้อที่ ผลผลิต ผลผลิตต่อไร่ จังหวัดราชบุรี พ.ศ.2547

อำเภอ	พื้นที่ปลูก (ไร่)	ผลผลิต (ตัน)	ผลผลิตเฉลี่ย (กก/ไร่)
บางแพ	220	554	2,518
ดำเนินสะดวก	350	1,050	3,000
ปากท่อ	100	120	1,200
สวนผึ้ง	110	220	2,000
รวม	780	1,944	2,492

ที่มา : กรมส่งเสริมการเกษตร

การปลูกมันเทศ ในช่วงแรกไม่จำเป็นต้องรดน้ำ จะให้น้ำเฉพาะระยะปลูกใหม่ๆ หลังจากมันเทศเจริญเติบโตทางส่วนยอดดีแล้ว จะให้น้ำเดือนละ 2-3 ครั้ง การเก็บเกี่ยวมันเทศ เมื่อมีอายุประมาณ 3 เดือนก็สามารถเก็บเกี่ยวได้ ซึ่งปกติจะอยู่ราวเดือนกุมภาพันธ์ อำเภอที่มีการปลูกมันเทศมากที่สุดคืออำเภอดำเนินสะดวก อำเภอบางแพ และอำเภอสวนผึ้ง ซึ่งมีผลผลิต 1,050 ตัน 554 ตัน และ 220 ตัน ตามลำดับ

### 4) ฝ้าย

การปลูกฝ้ายในจังหวัดราชบุรีในช่วง 10 ปีที่ผ่านมา มีเนื้อที่เพาะปลูกและผลผลิตลดลงมาก ซึ่งเนื่องจากฝ้ายเป็นพืชที่ปลูกค่อนข้างยาก การปลูกฝ้ายเร็วเกินไป ฝ้ายจะแก่และแตก การปลูกในฤดูฝน จะทำให้ปุ๋ยฝ้ายเปียก ส่งผลให้ผลผลิตลดลง แต่ถ้าปลูกฝ้ายช้าเกินไป ฝ้ายก็จะไม่เจริญเติบโตเท่าที่ควร ทำให้ผลผลิตต่ำ จึงจำเป็นต้องเลือกช่วงเวลาปลูกที่เหมาะสมเพื่อให้ได้ผลผลิตที่ดีที่สุด ฝ้ายมีอายุเก็บเกี่ยว 4-5 เดือน ช่วงเวลาที่เหมาะสมในการเพาะปลูกฝ้าย คือช่วงกลาง-ปลายเดือนกรกฎาคม การเจริญเติบโตของฝ้ายมี 4 ระยะ คือ ระยะเจริญเติบโตทางลำต้นและใบ ระยะดอกอ่อน ระยะออกดอก และระยะติดสมอ การเก็บเกี่ยวฝ้ายเกษตรกรจะเก็บเฉพาะฝ้ายแก่

แตกปุยขาว และพยายามไม่ให้มีเศษใบฝ้ายแห้งปะปน และจะเว้นการเก็บเกี่ยวประมาณ 7-10 วัน  
ต่อครั้ง พ.ศ.2547 จังหวัดราชบุรีไม่มีพื้นที่เพาะปลูกฝ้าย

#### 5) ถั่วเขียว

ถั่วเขียวเป็นพืชไร่ที่มีอายุสั้น เจริญเติบโตได้ดีในสภาพแวดล้อมของประเทศไทย การปลูก  
ถั่วเขียวในช่วง 10 ปีที่ผ่านมา มีเนื้อที่ปลูกลดลง ในขณะที่ผลผลิตที่ผลิตได้มีปริมาณลดลงตาม  
เนื้อที่ปลูกเช่นกัน ถั่วเขียวมีอายุการเก็บเกี่ยว 2-3 เดือน สามารถปลูกได้ตลอดปี คือ ต้นฤดูฝน  
(ระหว่างเดือนพฤษภาคม-กรกฎาคม) ซึ่งผลผลิตที่ได้คิดเป็นร้อยละ 10 ของผลผลิตทั้งปี เป็นการ  
ปลูกก่อนทำนาหรือพืชไร่อื่น ช่วงปลายฤดูฝน (สิงหาคม-กันยายน) ซึ่งผลผลิตที่ได้ค่อนข้างสูงและ  
เมล็ดมีคุณภาพดี คิดเป็นผลผลิตประมาณร้อยละ 80 ของผลผลิตทั้งปี พื้นที่ปลูกส่วนใหญ่เป็นที่  
ดอน ปลูกหลังเก็บเกี่ยวพืชไร่หลัก เช่น ข้าวโพด และช่วงฤดูแล้ง (มกราคม-กุมภาพันธ์) จะปลูก  
หลังจากเก็บเกี่ยวข้าวแล้ว หลังเก็บเกี่ยวพอดำท้องที่จะรับซื้อผลผลิตจากเกษตรกร อำเภอที่มีการ  
ปลูกถั่วเขียวคืออำเภอสวนผึ้ง มีผลผลิต 10 ตัน อำเภอที่ไม่มีการเพาะปลูกถั่วเขียวคือ อำเภอบาง  
แพ อำเภอดำเนินสะดวก และอำเภอวัดเพลง

ตาราง 4-29 ถั่วเขียว เนื้อที่ ผลผลิต ผลผลิตต่อไร่ จังหวัดราชบุรี พ.ศ. 2547

อำเภอ	พื้นที่ปลูก (ไร่)	ผลผลิต (ตัน)	ผลผลิตเฉลี่ย (กก/ไร่)
สวนผึ้ง	50	10	200

ที่มา : กรมส่งเสริมการเกษตร

#### 6) ถั่วลิสง

ถั่วลิสงเป็นพืชน้ำมันที่มีอายุสั้น มีอายุการเก็บเกี่ยวสั้น คือ 3-4 เดือน สามารถปลูกได้  
ตลอดปี โดยแบ่งเป็น ช่วงต้นฤดูฝน (เมษายน-พฤษภาคม) ช่วงปลายฤดูฝน (กรกฎาคม-สิงหาคม)  
และช่วงฤดูแล้ง (ธันวาคม-มกราคม) การเพาะปลูกถั่วลิสงในจังหวัดราชบุรี ในช่วง 10 ปีที่ผ่านมา  
มีการเปลี่ยนแปลงที่เพิ่มขึ้นและลดลง ในขณะที่ผลผลิตที่ผลิตได้มีปริมาณสูงขึ้นและลดลงตามเนื้อ  
ที่ปลูกเช่นกัน การปลูกถั่วลิสงในจังหวัดราชบุรีนิยมปลูกเป็นทั้งระบบพืชหมุนเวียน และพืชแซม  
อำเภอที่มีการปลูกถั่วลิสงคือ อำเภอสวนผึ้ง อำเภอปากท่อ และอำเภอจอมบึง ซึ่งมีผลผลิต 66 ตัน  
20 ตัน และ 7 ตัน ตามลำดับ อำเภอที่ไม่มีการเพาะปลูกถั่วลิสงคือ อำเภอเมืองราชบุรี อำเภอบาง  
แพ อำเภอบ้านโป่ง อำเภอดำเนินสะดวก อำเภอโพธาราม อำเภอวัดเพลง และกิ่งอำเภอบ้านคา

ตาราง 4-30 ถั่วลิสง เนื้อที่ ผลผลิต ผลผลิตต่อไร่ จังหวัดราชบุรี พ.ศ.2547

อำเภอ	พื้นที่ปลูก (ไร่)	ผลผลิต (ตัน)	ผลผลิตเฉลี่ย (กก/ไร่)
จอมบึง	37	7	189
ปากท่อ	50	20	400
สวนผึ้ง	120	66	550
รวม	207	93	449

ที่มา : กรมส่งเสริมการเกษตร

## 7) ถั่วเหลือง

ถั่วเหลืองเป็นพืชที่มีความสำคัญต่อเศรษฐกิจของประเทศ สามารถขึ้นได้ดีในสภาพดินฟ้าอากาศของประเทศไทย มีอายุการเก็บเกี่ยวประมาณ 2-3 เดือน สามารถปลูกได้ตลอดทั้งปี แบ่งเป็นช่วงฤดูแล้ง (ธันวาคม-มกราคม) ช่วงต้นฤดูฝน (พฤษภาคม-มิถุนายน) เป็นช่วงที่จะได้เมล็ดที่สวยงามซึ่งเป็นที่ต้องการของตลาด และช่วงปลายฤดูฝน (ปลายเดือนกรกฎาคม-สิงหาคม) อำเภอที่มีการปลูกถั่วเหลืองคือ อำเภอวัดเพลง ซึ่งมีผลผลิต 26 ตัน อำเภอที่ไม่มีการเพาะปลูกถั่วเหลืองคือ อำเภอเมืองราชบุรี อำเภอบางแพ อำเภอบ้านโป่ง อำเภอจอมบึง อำเภอดำเนินสะดวก อำเภอปากท่อ อำเภอโพธาราม อำเภอสวนผึ้ง และกิ่งอำเภอบ้านคา

ตาราง 4-31 ถั่วเหลือง เนื้อที่ ผลผลิต ผลผลิตต่อไร่ จังหวัดราชบุรี พ.ศ.2547

อำเภอ	พื้นที่ปลูก (ไร่)	ผลผลิต (ตัน)	ผลผลิตเฉลี่ย (กก/ไร่)
วัดเพลง	40	26	650
รวม	40	26	650

ที่มา : กรมส่งเสริมการเกษตร

## 8) งาดำ

งาเป็นพืชน้ำมันที่สำคัญทางเศรษฐกิจพืชหนึ่งของประเทศ สามารถปลูกง่าย ลงทุนน้อย ทนต่อสภาพความแห้งแล้งได้ดี เกษตรกรนิยมปลูกงาก่อนและหลังการทำนา หรือหลังจากการเก็บเกี่ยวพืชหลัก มีอายุการเก็บเกี่ยว 2-3 เดือน สามารถปลูกได้ช่วง ต้นฤดูฝน (กุมภาพันธ์-เมษายน) ปลูกก่อนการปลูกข้าว และช่วงปลายฤดูฝน (กรกฎาคม-สิงหาคม) ปลูกหลังการเก็บเกี่ยวพืชไร่ ในจังหวัดราชบุรี ในปี พ.ศ. 2547 จังหวัดราชบุรีไม่มีพื้นที่ปลูกงา

## 9) ข้าวโพด

ข้าวโพดเป็นพืชไร่เศรษฐกิจที่สำคัญของจังหวัดราชบุรี สามารถปลูกได้ในช่วงต้นฤดูฝน (ระหว่างเมษายน-พฤษภาคม) และปลายฤดูฝน (ระหว่างกรกฎาคม-สิงหาคม) ซึ่งในเขตชลประทานสามารถปลูกข้าวโพดได้ตลอดปี มีอายุการเก็บเกี่ยว 3-4 เดือน โดยทั่วไปการปลูกข้าวโพดในต้นฤดูฝนมักจะได้ผลดีกว่าปลูกปลายฤดูฝน การซื้อขายข้าวโพดในจังหวัดราชบุรีจะมีพ่อค้าท้องถิ่นมารับซื้อ บริเวณใกล้แหล่งเพาะปลูกในอำเภอสวนผึ้ง อำเภอจอมบึง และอำเภอปากท่อ อำเภอที่มีการเพาะปลูกข้าวโพดมากที่สุดคืออำเภอบ้านโป่ง อำเภอสวนผึ้ง และอำเภอจอมบึง ซึ่งมีผลผลิต 4,854 ตัน 4,142 ตัน และ 1,881 ตัน ตามลำดับ อำเภอที่ไม่มีการเพาะปลูกข้าวโพดคือ อำเภอปากท่อ และอำเภอวัดเพลง

ตาราง 4-32 ข้าวโพด เนื้อที่ ผลผลิต ผลผลิตต่อไร่ จังหวัดราชบุรี พ.ศ.2547

อำเภอ	พื้นที่ปลูก (ไร่)	ผลผลิต (ตัน)	ผลผลิตเฉลี่ย (กก/ไร่)
เมืองราชบุรี	200	370	1,850
บางแพ	206	482	2,340
บ้านโป่ง	3,187	4,854	1,523
จอมบึง	1,375	1,881	1,368
ดำเนินสะดวก	510	639	1,253
โพธาราม	302	349	1,156
สวนผึ้ง	2,837	4,142	1,460
กิ่งอำเภอบ้านคา	98	206	2,102
รวม	8,715	12,923	1,483

ที่มา : กรมส่งเสริมการเกษตร

## 10) สับปะรด

สับปะรดสามารถปลูกได้เกือบตลอดปี สับปะรดมีอายุการเก็บเกี่ยว 14-18 เดือน และจะให้ผล 2 ช่วง คือช่วงเดือนเมษายนถึงมิถุนายน และในช่วงเดือนตุลาคมถึงเดือนธันวาคม สับปะรดจะทยอยออกผล ในปีหนึ่งต้องเก็บหลายครั้ง การเก็บเกี่ยวสับปะรดในจังหวัดราชบุรี เกษตรกรจะนำผลผลิตไปยังตลาดหรือโรงงานเอง บางครั้งพ่อค้าท้องถิ่นจะไปรับผลผลิตถึงไร่เอง และนำไปส่งยังโรงงานเพื่อแปรรูป อำเภอที่มีการปลูกสับปะรดมากที่สุดคือ กิ่งอำเภอบ้านคา อำเภอปากท่อ และอำเภอสวนผึ้ง ซึ่งมีผลผลิต 158,175 ตัน 8,155 ตัน และ 5,656 ตัน ตามลำดับ อำเภอที่ไม่มี

การเพาะปลูกสับปะรดคือ อำเภอเมืองราชบุรี อำเภอบางแพ อำเภอบ้านโป่ง อำเภอจอมบึง อำเภอ  
ดำเนินสะดวก อำเภอโพธาราม และอำเภอวัดเพลง

ตาราง 4-33 สับปะรด เนื้อที่ ผลผลิต ผลผลิตต่อไร่ จังหวัดราชบุรี พ.ศ.2547

อำเภอ	พื้นที่ปลูก	ผลผลิต (ตัน)	ผลผลิตเฉลี่ย (กก/ไร่)
ปากท่อ	2,330	8,155	3,500
สวนผึ้ง	1,609	5,656	3,515
กิ่งอำเภอบ้านคา	52,550	158,175	3,010
รวม	56,489	171,986	3,045

ที่มา : กรมส่งเสริมการเกษตร

ตาราง 4-34 อายุเก็บเกี่ยว และระยะเริ่มปลูกของพืชแต่ละประเภท จังหวัดราชบุรี

พืช	อายุเก็บเกี่ยว (เดือน)	ม.ค.	ก.พ.	มี.ค.	เม.ย.	พ.ค.	มิ.ย.	ก.ค.	ส.ค.	ก.ย.	ต.ค.	พ.ย.	ธ.ค.
อ้อย	10-12		-----								-----		
มันสำปะหลัง	12	-----		-----			-----				-----		
มันเทศ	3-5	-----		-----			-----				-----		
ฝ้าย	4-5							-----					
ถั่วเขียว	2-3	-----				-----		-----					
ถั่วลิสง	3-4	-----				-----		-----					-----
ถั่วเหลือง		-----				-----		-----					-----
งา	2-3		-----					-----					
ข้าวโพด	3-4					-----		-----					
สับปะรด	14-18	-----											



#### 4.4.3 เนื้อที่ถือครองทางการเกษตร

จังหวัดราชบุรีมีครัวเรือนรวมทั้งสิ้น 57,408 ครัวเรือน เป็นครัวเรือนเกษตร 39,901 ครัวเรือน มีลักษณะการถือครองที่ดินโดยเป็นเจ้าของ 39,641 ครัวเรือน จำนองผู้อื่น 204 ครัวเรือน ชายฝากผู้อื่น 8 ครัวเรือน และถือครองมากกว่าหนึ่งลักษณะ 48 ครัวเรือน โดยอำเภอที่มีการถือครองโดยเป็นเจ้าของมากที่สุดคือ อำเภอโพธาราม มีครัวเรือนเกษตรทั้งหมด 7,004 ครัวเรือน ลักษณะการถือครองที่ดินโดยเป็นเจ้าของ 6,871 ครัวเรือน จำนองผู้อื่น 115 ครัวเรือน ชายฝากผู้อื่น 4 ครัวเรือน และถือครองมากกว่าหนึ่งลักษณะ 14 ครัวเรือน รองลงมาคือ อำเภอบ้านโป่ง มีครัวเรือนเกษตรทั้งหมด 6,315 ครัวเรือน ลักษณะการถือครองที่ดินโดยเป็นเจ้าของ 6,304 ครัวเรือน จำนองผู้อื่น 5 ครัวเรือน ชายฝากผู้อื่น 1 ครัวเรือน และถือครองมากกว่าหนึ่งลักษณะ 5 ครัวเรือน และอำเภอเมืองราชบุรี มีครัวเรือนเกษตรทั้งหมด 5,098 ครัวเรือน ลักษณะการถือครองที่ดินโดยเป็นเจ้าของ 5,086 ครัวเรือน จำนองผู้อื่น 9 ครัวเรือน ชายฝากผู้อื่น 1 ครัวเรือน และถือครองมากกว่าหนึ่งลักษณะ 2 ครัวเรือน ส่วนอำเภอที่มีครัวเรือนเกษตรน้อยที่สุดคือ อำเภอวัดเพลง มีครัวเรือนเกษตรทั้งสิ้น 638 ครัวเรือน แต่ลักษณะการถือครองที่ดินโดยเป็นเจ้าของถึง 637 ครัวเรือน จำนองผู้อื่น 1 ครัวเรือน

ตาราง 4-35 ลักษณะการถือครองทางการเกษตรของครัวเรือนเกษตร รายอำเภอ จังหวัดราชบุรี พ.ศ.2547

อำเภอ/ กิ่งอำเภอ	ครัวเรือน เกษตร	ลักษณะการถือครอง							
		เป็นเจ้าของ (ครัวเรือน)	ร้อยละ (%)	จำนอง ผู้อื่น (ครัวเรือน)	ร้อยละ (%)	ชายฝาก ผู้อื่น (ครัวเรือน)	ร้อยละ (%)	ถือครอง มากกว่า หนึ่งลักษณะ (ครัวเรือน)	ร้อยละ (%)
จังหวัดราชบุรี	39,901	39,641	99.35	204	0.51	8	0.02	48	0.12
เมืองราชบุรี	5,098	5,086	99.76	9	0.18	1	0.02	2	0.04
บางแพ	1,407	1,405	99.86	2	0.14	-	0.00	-	0.00
บ้านโป่ง	6,315	6,304	99.83	5	0.08	1	0.02	5	0.08
จอมบึง	4,792	4,746	99.04	33	0.69	-	0.00	13	0.27
ดำเนินสะดวก	4,128	4,112	99.61	13	0.31	1	0.02	2	0.05
ปากท่อ	5,056	5,025	99.39	21	0.42	1	0.02	9	0.18
โพธาราม	7,004	6,871	98.10	115	1.64	4	0.06	14	0.20
วัดเพลง	638	637	99.84	1	0.16	-	0.00	-	0.00
สวนผึ้ง	3,289	3,283	99.82	5	0.15	-	0.00	1	0.03
กิ่ง อ.บ้านคา	2,174	2,172	99.91	-	0.00	-	0.00	2	0.09

ที่มา : สำนักงานสถิติแห่งชาติ

#### 4.4.4 สินเชื่อเพื่อการเกษตรและสหกรณ์การเกษตร

##### 1) สินเชื่อเพื่อการเกษตร

จังหวัดราชบุรีมีธนาคารเพื่อการเกษตรและสหกรณ์ ซึ่งให้สินเชื่อเพื่อการประกอบอาชีพเกษตรกรรวม โดยมีวัตถุประสงค์เพื่อสนับสนุนเงินทุนในการประกอบอาชีพเกษตรกรรวมให้แก่เกษตรกร กลุ่ม เกษตรกร หรือสหกรณ์การเกษตร ตลอดจนส่งเสริมให้ เกษตรกร กลุ่มเกษตรกร หรือ สหกรณ์การเกษตร ซึ่งในจังหวัดราชบุรีมีสำนักงาน ธ.ก.ส. อยู่ในอำเภอเมืองราชบุรี อำเภอโพธาราม อำเภอสวนผึ้ง อำเภอจอมบึง อำเภอดำเนินสะดวก อำเภอบ้านโป่ง อำเภอบางแพ และอำเภอปากท่อ โดยการให้บริการของสินเชื่อเพื่อการเกษตรจำแนกดังนี้

##### 1.1) การให้สินเชื่อรายสถาบันการเกษตร

การให้บริการสินเชื่อ แก่สถาบันเกษตรกร คือ การให้เงินกู้แก่สหกรณ์การเกษตร และกลุ่มเกษตรกร เพื่อให้สถาบันดังกล่าว นำไปดำเนินธุรกิจเพื่อประโยชน์ของสมาชิก ตามวัตถุประสงค์ของการจัดตั้งสถาบัน ทั้งนี้ ธ.ก.ส. ขยายการให้สินเชื่อ แก่สถาบันเกษตรกรเพิ่มมากขึ้นทุกปี โดยเฉพาะอย่างยิ่ง เพื่อให้สถาบันเกษตรกร มีเงินทุน หมุนเวียนมากขึ้น สามารถขยายธุรกิจได้กว้างขวางกว่าเดิม นอกจากนี้ ธ.ก.ส. ยังสนับสนุน และร่วมพัฒนาสถาบันเกษตรกร ตามหลักสหกรณ์ให้เข้มแข็งยิ่งขึ้น ซึ่งการให้บริการหลักคือ

- เพื่อใช้เป็นทุนสำหรับให้สมาชิกกู้
- เพื่อใช้เป็นทุนสำหรับจัดหาวัสดุอุปกรณ์การเกษตร ตลอดจนสิ่งจำเป็นอื่น ๆ
- เพื่อใช้เป็นทุนหมุนเวียนในการดำเนินการขายผลผลิตผลการเกษตร
- เพื่อใช้ลงทุนในโครงการพัฒนาการเกษตร

##### 1.2) การให้สินเชื่อแก่กลุ่มเกษตรกร

กลุ่มเกษตรกร หมายถึง เกษตรกรซึ่งรวมกันเป็นกลุ่ม โดยมีกฎหมายรับรองให้เป็นนิติบุคคล และมีวัตถุประสงค์ ดำเนินการทางธุรกิจ เพื่อประโยชน์ในการประกอบอาชีพของเกษตรกร ซึ่งเป็นสถาบันเกษตรกรอีกประเภทหนึ่งที่ได้รับบริการสินเชื่อจาก ธ.ก.ส. เช่นเดียวกับสหกรณ์เงินกู้

##### 1.3) การให้สินเชื่อแก่เกษตรกรรายคน

เป็นการให้เงินกู้แก่เกษตรกรรายคนโดยตรง ซึ่งเกษตรกรผู้จะขอกู้เงินจาก ธ.ก.ส. ได้ จะต้องขึ้นทะเบียนเป็นลูกค้าของ ธ.ก.ส. ก่อน โดยแจ้งความประสงค์ต่อพนักงานพัฒนา

ธุรกิจของ ธ.ก.ส. ประจำสาขาหรือหน่วยอำเภอที่ตั้งอยู่ในท้องที่ที่เกษตรกรผู้นั้นมีถิ่นที่อยู่ ซึ่งการให้บริการหลักคือ

- เงินกู้ระยะสั้นเพื่อการ ผลิต
- เงินกู้ระหว่างรอการขาย ผลิตผล
- เงินกู้ระยะปานกลาง
- เงินกู้เครดิตเงินสด
- เงินกู้ระยะยาวเพื่อชำระหนี้สินเดิม
- เงินกู้ระยะยาวเพื่อการเกษตร
- เงินกู้สำหรับการประกอบอาชีพอย่างอื่นที่เกี่ยวข้องเนื่องในการเกษตรเบ็ด

นอกจากนี้ยังมีการดำเนินงานสินเชื่อในรูปแบบโครงการ ซึ่งให้สินเชื่อแก่เกษตรกรที่เข้าร่วมโครงการ ในรูปแบบการให้เงินกู้ระยะสั้น ระยะปานกลาง หรือระยะยาว โดยมีวัตถุประสงค์ เพื่อช่วยเหลือเกษตรกรให้มีเงินทุน เพื่อประกอบการผลิตทางการเกษตร หรือปรับปรุงรูปแบบการผลิตทางการเกษตร ซึ่งจะทำให้เกษตรกรเพิ่มประสิทธิภาพการผลิต ทำให้มีรายได้สูงขึ้น มีอาชีพที่มั่นคง และยกระดับความเป็นอยู่ให้ดีขึ้น โดยส่วนราชการและส่วนงานเอกชน ที่เกี่ยวข้อง จะมีบทบาทสำคัญ ในการให้ความสนับสนุน ด้านวิชาการ ด้านการตลาด และด้านการสร้างปัจจัยพื้นฐานต่างๆ ซึ่งจะเป็นส่วนสนับสนุนที่สำคัญยิ่งต่อความสำเร็จของเกษตรกรในการประกอบการเกษตร สามารถจำแนกประเภทโครงการเป็น 2 ประเภท คือ

- โครงการตามนโยบายรัฐบาล เป็นโครงการที่รัฐบาลจัดทำขึ้น โดยมติคณะรัฐมนตรี หรือนโยบาย แผนหรือกิจกรรมของส่วนราชการ เพื่อช่วยเหลือแก้ไขความเดือดร้อนต่างๆ ของเกษตรกรที่ประสบภาวะการผลิตทางการเกษตร เช่น ได้รับความเสียหายจากภัยธรรมชาติ ผลผลิตมีปริมาณหรือคุณภาพต่ำกว่ามาตรฐานที่กำหนดไว้ หรือราคาผลผลิตตกต่ำ เป็นต้น ลักษณะความช่วยเหลือของรัฐบาลจะเป็นการสนับสนุนเงินกู้ ที่มีเงื่อนไขพิเศษผ่าน ธ.ก.ส. ได้แก่ โครงการรับจํานําผลิตผลการเกษตร โครงการเพิ่มประสิทธิภาพการปฏิรูปที่ดินในรูปกองทุนที่ดิน โครงการปรับโครงสร้างและระบบการผลิตการเกษตร )คปร( โครงการแก้ไขปัญหาหนี้สินนอกระบบ และโครงการแผนฟื้นฟูการเกษตร

- โครงการพิเศษของ ธ.ก.ส. เป็นโครงการเงินกู้ระยะยาว ที่คณะกรรมการธนาคารได้ลดหย่อนหลักเกณฑ์การให้เงินกู้ตามปกติของ ธ.ก.ส. เพื่อช่วยเหลือเกษตรกรที่ยากจน ให้มีโอกาสพัฒนาการเกษตรให้มีประสิทธิภาพ โดยมีส่วนราชการที่เกี่ยวข้องและส่วนงาน

ภาคเอกชน ให้ความสำคัญสนับสนุนด้านปัจจัยพื้นฐาน ปัจจัยการผลิต หรือบริการทางวิชาการ แก่เกษตรกรในโครงการ

## 2) สหกรณ์เพื่อการเกษตรและกลุ่มเกษตรกร

สหกรณ์เพื่อการเกษตรและกลุ่มเกษตรกรในจังหวัดราชบุรี จัดตั้งขึ้นเพื่อแก้ไขปัญหาความเดือดร้อนในทางเศรษฐกิจ และขจัดปัญหาการเอาวัดเอาเปรียบด้านต่างๆ ตลอดจนการยกฐานะความเป็นอยู่ของเกษตรกรให้ดีขึ้น ซึ่งจังหวัดราชบุรีมีการรวมกลุ่มเกษตรกร และกลุ่มสหกรณ์เพื่อการเกษตรเป็นจำนวนมาก

ตาราง 4-36 กลุ่มสถาบันเกษตรกร รายอำเภอ จังหวัดราชบุรี พ.ศ. 2546

อำเภอ /กิ่งอำเภอ	กลุ่ม เกษตรกร		กลุ่มแม่บ้าน เกษตรกร		กลุ่ม ยุวเกษตรกร		กลุ่ม จอมทรัพย์		กลุ่ม ส่งเสริมอาชีพ	
	กลุ่ม	สมาชิก	กลุ่ม	สมาชิก	กลุ่ม	สมาชิก	กลุ่ม	สมาชิก	กลุ่ม	สมาชิก
เมือง	7	518	8	201	3	53	31	2,989	6	199
บ้านโป่ง	7	320	15	534	5	198	27	3,279	21	1,243
โพธาราม	16	634	12	340	4	91	25	2,335	11	381
ดำเนินสะดวก	7	307	12	217	11	410	9	1,248	15	602
บางแพ	6	542	1	25	-	-	7	941	1	15
ปากท่อ	10	1,052	3	95	2	48	52	6,852	5	155
จอมบึง	1	30	6	123	2	48	47	5,552	6	185
วัดเพลง	2	60	5	81	1	10	8	559	1	11
สวนผึ้ง	1	30	3	76	10	325	22	1,812	2	-
กิ่ง อ.บ้านคา	-	-	-	-	-	-	32	3,273	-	-
รวม	57	3,493	65	1,692	38	1,183	260	28,840	68	2,791

ที่มา: กรมส่งเสริมการเกษตร

### 4.4.5 โครงสร้างตลาดและศูนย์กลางแห่งธุรกิจการค้าพืชไร่ที่สำคัญ

จังหวัดราชบุรี เป็นศูนย์กลางของภูมิภาคในภาคตะวันตกที่มีธุรกิจการค้า ประเภทสินค้าเกษตร โดยมีศูนย์กลางตลาดผักผลไม้ ควบคู่กับการเลี้ยงปศุสัตว์ ดังนั้นโครงสร้างทางเศรษฐกิจจะขึ้นอยู่กับการทำเกษตรเป็นสำคัญ จุดศูนย์กลางที่สำคัญของธุรกิจต่างๆ จะกระจายอยู่ใน

อำเภอบ้านโป่งและอำเภอเมือง นอกจากนี้ยังมีตลาดสดและตลาดนัดในท้องที่ต่างๆอีกหลายแห่ง ลักษณะทั่วไปของสภาพตลาดสินค้าเกษตรกรรมซึ่งมีการซื้อขายในจังหวัดราชบุรี ดังนี้

1) ตลาดกลางขายส่งผักผลไม้ศรีเมือง เนื้อที่ประมาณ 15 ไร่ และคาดว่าจะขยายพื้นที่เพิ่มอีก ตลาดกลางฯ ตั้งอยู่ในเขตเทศบาลเมืองราชบุรี บริเวณเดียวกับสถานีขนส่งของจังหวัด ตลาดแห่งนี้ส่วนใหญ่เป็นเกษตรกรรายย่อยในจังหวัดและจังหวัดใกล้เคียง เป็นผู้ให้นำสินค้ามาขายโดยตรงไม่ผ่านพ่อค้าคนกลาง ผู้รับซื้อจะรวบรวมผลผลิตชนิดต่างๆ นำไปขายปลีกในจังหวัด หรือขายส่งต่อในตลาดกรุงเทพฯ จังหวัดใกล้เคียงบางจังหวัดในภาคใต้ และภาคตะวันออกเฉียงเหนือ ตลาดนี้มีการซื้อขายทุกวันได้รับการส่งเสริมให้เป็นตลาดกลางจังหวัดราชบุรี โดยกรมการค้าภายใน กระทรวงพาณิชย์ ในปัจจุบันปริมาณการค้ามีมากทำให้ต้องมีการขยายพื้นที่ตลาดเพิ่มขึ้น

2) ตลาดซื้อขายพืชไร่ จังหวัดราชบุรีมีพืชเศรษฐกิจหลายชนิด เช่น ข้าว อ้อย มันสำปะหลัง ข้าวโพด การซื้อขายขึ้นอยู่กับฤดูกาล แหล่งรับซื้อส่วนใหญ่จะอยู่ใกล้แหล่งเพาะปลูกหรือ ณ บริเวณโรงงาน เช่น ข้าว มีแหล่งรับซื้อที่โรงสี

ตาราง 4-37 แหล่งรับซื้อสินค้าพืชไร่ที่สำคัญ จังหวัดราชบุรี

สินค้า	แหล่งรับซื้อ	ช่วงซื้อ-ขาย
อ้อย	โรงงานน้ำตาลบ้านโป่ง	มกราคม-เมษายน
มันสำปะหลัง	ลานมันสวนผึ้ง, จอมบึง	มกราคม-กุมภาพันธ์
ข้าวโพด	พ่อค้าท้องถิ่นสวนผึ้ง, จอมบึง, ปากท่อ	มีนาคม และ สิงหาคม-กันยายน

ที่มา : กองวิชาการและแผน จังหวัดราชบุรี

### 3) โรงงานอุตสาหกรรมการเกษตรและโรงงานแปรรูปการเกษตร

ผลผลิตอ้อยทั้งหมด จะส่งเข้าโรงงานน้ำตาล ในอำเภอบ้านโป่งและอำเภอดำมะรงค์ จังหวัดกาญจนบุรี โดยหัวหน้ากลุ่มชาวไร่อ้อยจะเป็นผู้ขนส่งไปยังโรงงาน ผลผลิตมันสำปะหลังส่วนใหญ่เกษตรกรจะขายให้พ่อค้าท้องถิ่นเป็นผู้รวบรวม และนำสู่โรงงานแปรรูปอีกต่อหนึ่ง บางรายนำไปส่งเองยังโรงงาน แต่มีจำนวนน้อยมาก ผลผลิตข้าวโพดส่วนใหญ่เกษตรกรจะขายให้กับพ่อค้า บางรายนำไปขายเองแต่ก็มีจำนวนน้อย ผลผลิตถั่วลิสง ส่วนใหญ่พ่อค้าจะเข้าไปรับซื้อ เพื่อนำไปส่งตลาดในจังหวัดราชบุรีและกรุงเทพฯ แต่มีเกษตรกรบางรายนำผลผลิตที่ได้

ไปขายเองยังตลาดดังกล่าว และผลผลิตสับปะรด เกษตรกรจะขายให้กับพ่อค้า เป็นผู้รวบรวม  
ผลผลิตและนำไปสู่โรงงานอุตสาหกรรม

ตาราง 4-38 โรงงานอุตสาหกรรมเกษตร/แปรรูป

หน่วย : ตัน

อำเภอ/กิ่งอำเภอ	ประเภทโรงงาน	วัตถุดิบที่ใช้ต่อปี (ตัน)		เงินลงทุน (บาท)
		ชนิดที่ 1	จำนวน	
บ้านโป่ง	ผลิตน้ำตาลทรายแดง	อ้อย	20,000	4,100,000
บ้านโป่ง	ผลิตน้ำตาลทรายขาว	อ้อย	798,970,270	300,000,000
บ้านโป่ง	ผลิตน้ำตาลทรายขาว	อ้อย	90,000	320,000,000
บ้านโป่ง	ทำแป้งมันสำปะหลัง	หัวมันสำปะหลัง	108,000	69,000,000
จอมบึง	ทำมันเส้น	มันสำปะหลัง	2,400	1,550,000
จอมบึง	ทำมันเส้น	มันสำปะหลัง	12,000	1,330,000
เมือง	ทำมันเส้น	มันสำปะหลัง	14,400	6,200,000
กิ่ง อ.บ้านคา	ทำมันเส้น	มันสำปะหลัง	900	1,820,000
กิ่ง อ.บ้านคา	ทำมันเส้น	มันสำปะหลัง	2,000	1,785,000
โพธาราม	แปรรูป	สับปะรด	5,805.09	15,800,000
บ้านโป่ง	แปรรูป	น้ำตาล	2,600	-
		สับปะรด	8,201	
โพธาราม	แปรรูป	ข้าวโพดอ่อน	600	5,700,000
		ข้าวโพดหวาน	3,000	
ดำเนินสะดวก	แปรรูป	อ้อย	180	14,600,000
		น้ำตาล	12	
บ้านโป่ง	แปรรูป	แป้งมันละเอียด	40	67,400,000
บ้านโป่ง	แปรรูป	ข้าวโพดอ่อน	1,557	มข
		สับปะรด	297	
		น้ำตาล	มข	

ที่มา : สำนักงานอุตสาหกรรมจังหวัดราชบุรี



การวิเคราะห์ความเหมาะสมของการพัฒนาพื้นที่เกษตรกรรมพืชไร่ในจังหวัดราชบุรี

แผนที่ 4-11 แสดงที่ตั้งโรงงานเกษตรและโรงงานแปรรูปเกษตร จังหวัดราชบุรี

ภาควิชาการวางแผนภาคและผังเมือง  
คณะสถาปัตยกรรมศาสตร์  
จุฬาลงกรณ์มหาวิทยาลัย

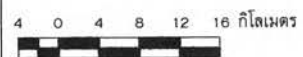


สัญลักษณ์

- \* โรงงานแปรรูปอาหาร
- \* โรงงานทำมันเส้น
- \* โรงงานน้ำตาล

สัญลักษณ์

- ขอบเขตประเทศ
- ขอบเขตจังหวัด
- ขอบเขตอำเภอ
- ที่ตั้งจังหวัด



ที่มา : กรมพัฒนาที่ดิน

#### 4.5 สภาพปัญหาในการพัฒนาเกษตรกรรม

จากข้อมูลสภาพทางเศรษฐกิจและสังคมในปัจจุบันของจังหวัดราชบุรี ซึ่งให้เห็นปัญหาที่สำคัญทางด้านการเกษตร ดังนี้

##### 4.5.1 ปัญหาที่มีผลกระทบต่อสิ่งแวดล้อม

- ดินเสื่อมคุณภาพขาดความอุดมสมบูรณ์เนื่องจากการใช้ที่ดินทำประโยชน์มากเกินไป ทำให้เกษตรกรต้องเพิ่มภาระต้นทุนในการผลิตสูงขึ้น
- เนื้อดินเป็นทรายจัด เป็นดินบนที่ดอน การระบายน้ำมากเกินไป ทำให้ดินไม่อุ้มน้ำและความอุดมสมบูรณ์ของดินต่ำพบมากบริเวณด้านตะวันตกและตอนกลางของจังหวัด เขตอำเภอสวนผึ้ง อำเภอจอมบึง และอำเภอปากท่อ ปัจจุบันเกษตรกรใช้ปลูกพืชไร่เป็นส่วนใหญ่ ได้แก่ มันสำปะหลัง สับปะรด ข้าวโพด อ้อย ฯลฯ มีเนื้อที่ทั้งหมดประมาณ 331,819 ไร่ หรือร้อยละ 10.22 ของพื้นที่ทั้งหมด
- ดินตื้น มีปริมาณกรวดหินในดินมาก ความอุดมสมบูรณ์ของดินต่ำ เป็นดินบนที่ดอนพบมากบริเวณตอนกลางและด้านตะวันตกของจังหวัด เขตอำเภอสวนผึ้ง อำเภอปากท่อและอำเภอจอมบึง ซึ่งมีเนื้อที่ประมาณ 513,450 ไร่ หรือร้อยละ 15.80 ของเนื้อที่ทั้งหมด
- พื้นที่ที่มีความลาดชันสูง คือส่วนที่เป็นภูเขาและเนินเขา ไม่เหมาะสมต่อการเพาะปลูกพืช เนื่องจากเสี่ยงต่อการเกิดชะล้างพังทลายของดิน พื้นที่ส่วนใหญ่อยู่ทางด้านตะวันตกของจังหวัด เขตอำเภอสวนผึ้งและอำเภอปากท่อ มีเนื้อที่ประมาณ 1,116,546 ไร่ หรือร้อยละ 34.38 ของเนื้อที่ทั้งหมด
- ดินเปรี้ยว ปัจจุบันใช้ทำนาข้าว อยู่ในเขตชลประทานในช่วงฤดูปลูกปกติไม่มีปัญหาเนื่องจากได้น้ำจากชลประทานช่วย แต่ถ้าปลูกพืชฤดูแล้ง ถ้ามีการขาดน้ำจะทำให้ดินเป็นกรดมากขึ้นจนไม่สามารถปลูกได้ผล พื้นที่ส่วนใหญ่อยู่เขตอำเภอโพธารามและอำเภอปากท่อ มีเนื้อที่ 5,163 ไร่ หรือร้อยละ 0.16 ของเนื้อที่ทั้งหมด
- ดินเค็ม ปัจจุบันเป็นสวนมะพร้าวอยู่ โดยการปลูกแบบยกร่อง ในช่วงฤดูแล้งจะมีน้ำกร่อยเข้าได้บ้างเล็กน้อย ไม่เป็นอันตรายต่อมะพร้าว แต่พื้นที่บริเวณนี้ก็ยังมีความจำกัดในการเลือกชนิดพืชที่จะปลูกเนื่องจากยังมีความเค็มอยู่บ้างในดินและมีความเป็นด่างสูง พื้นที่ส่วนใหญ่อยู่ในเขตอำเภอดำเนินสะดวกและอำเภอวัดเพลง มีเนื้อที่ทั้งหมด 5,442 ไร่ หรือร้อยละ 0.17 ของเนื้อที่ทั้งหมด



- ปัญหาการขาดน้ำเพื่อการเกษตรกรรม พื้นที่เกษตรกรรมของจังหวัดราชบุรีทั้งหมดมี 1,580,615 ไร่ อยู่ในเขตชลประทาน 794,210 ไร่ หรือประมาณร้อยละ 50.2 ของพื้นที่เกษตรกรรมทั้งหมด อีกประมาณ 786,405 ไร่ หรือร้อยละ 49.8 ของพื้นที่เกษตรกรรม อาศัยน้ำฝนแต่เพียงอย่างเดียว จะมีปัญหาการขาดแคลนน้ำมาก เนื่องจากปริมาณน้ำฝนตลอดปีเฉลี่ยประมาณ 965.9 มิลลิเมตร ซึ่งมีปริมาณที่น้อยกว่าจังหวัดข้างเคียง ช่วงที่แห้งแล้งที่สุดอยู่ในช่วงเดือนธันวาคมถึงเดือนเมษายน พื้นที่ที่แห้งแล้งที่สุดอยู่ในเขตพื้นที่อำเภอสวนผึ้ง อำเภอจอมบึง และอำเภอปากท่อ ส่วนพื้นที่ในเขตชลประทานที่มีการปลูกพืชฤดูแล้งก็มีปัญหาขาดน้ำบ้างหลายพื้นที่ เนื่องจากในช่วงฤดูแล้ง น้ำจากชลประทานไม่สามารถส่งไปช่วยการเพาะปลูกได้ทั่วพื้นที่

#### 4.5.2 ปัญหาการผลิตทางการเกษตร

- เกษตรกรไม่นิยมวางแผนการผลิต แต่จะผลิตตามเพื่อนบ้าน และตามราคาผลผลิตเกษตรและการรับซื้อของพ่อค้า มีผลให้ผลผลิตไม่สม่ำเสมอ สภาพดินทั่วไปมีสมรรถนะที่จะใช้ในการปลูกพืชหลายชนิด ข้อมูลที่เกษตรกรใช้ในการตัดสินใจผลิตนั้น ส่วนใหญ่ไม่ใช่ข้อมูลทางการเกษตร หากเป็นข้อมูลทางด้านการเคลื่อนไหวของราคาสินค้าและการรับซื้อของพ่อค้าในท้องถิ่น จึงมีลักษณะของการผลิตแบบเอาอย่างกัน
- เกษตรกรขาดความรู้ในการป้องกันกำจัดศัตรูพืช รวมทั้งการใช้สารเคมีที่ถูกต้อง ตลอดจนการใช้ปุ๋ยเคมีในการเพิ่มผลผลิต
- ปัญหาโรคแมลงศัตรูพืชทำลาย ซึ่งทำให้ผลผลิตเสียหาย และสิ้นเปลืองค่าใช้จ่ายในการกำจัดโรคแมลง
- เจ้าหน้าที่ไม่มีความรู้ด้านเศรษฐกิจและสังคมเพียงพอ เกษตรกรเองยังลังเลที่จะยอมรับความรู้จากเจ้าหน้าที่ของรัฐในการส่งเสริมการเกษตร ดังนั้น เจ้าหน้าที่ควรมีความรู้ด้านการเกษตรและเทคนิคการเข้าหาเกษตรกรด้วย
- การประสานงานระหว่างเกษตรกร หน่วยงานเอกชน และเจ้าหน้าที่ของรัฐยังไม่สอดคล้อง ทำให้การผลิตในด้านปริมาณ ราคา และคุณภาพการผลิตไม่ดีเท่าที่ควร

#### 4.5.3 ปัญหาเกษตรกรและสังคมเกษตรกร

- เกษตรกรบางส่วนไม่กล้าลงทุนระยะยาว เพราะต้องเช่าที่ดินทำการเกษตร เกษตรกรที่ต้องอาศัยที่ดินของผู้อื่นทำกินทั้งที่ถูกต้องและไม่ถูกต้องตามกฎหมาย ตลอดจนความเสี่ยงที่เกิดจากภัยธรรมชาติ จึงทำให้เกษตรกรไม่กล้าเสี่ยงลงทุน เพราะกลัวจะสูญเปล่า
- เกษตรกรขาดความสนใจในการทำงานเป็นกลุ่ม ทำให้ขาดอำนาจต่อรองด้านการเกษตร ประกอบกับเกษตรกรส่วนมากมีการผลิตขนาดเล็กขายได้น้อยการจัดจำหน่ายผลผลิตเพื่อให้ได้ราคาเป็นธรรม เกษตรกรต้องดำเนินการเองทุกขั้นตอน

#### 4.5.4 ปัญหาด้านการตลาดและสินเชื่อ

- เกษตรกรซื้อปัจจัยการผลิตราคาแพง และจำหน่ายผลผลิตราคาถูก เนื่องจากเกษตรกรผูกพันกับพ่อค้านายทุนท้องถิ่น
- ปัญหานี้สินผูกพันกับเจ้าหน้าที่ จึงทำให้เกษตรกรจำต้องขายผลผลิตให้กับเจ้าหน้าที่ในราคาถูก เพราะเกษตรกรไม่มีอำนาจในการต่อรอง
- เกษตรกรไม่มีความรู้ด้านระบบตลาด เพราะขาดข้อมูลและข่าวสารที่ทันต่อเหตุการณ์
- ปัญหาพืชผลเสียหายขณะขนส่งสู่ตลาด เพราะการขนส่งไม่สะดวก เนื่องจากระยะทางขนส่งไกล ทำให้การขนส่งผลผลิตทางการเกษตรมาสู่ตลาดเสียหายและล่าช้า
- ปัญหาผลผลิตและปริมาณไม่สอดคล้องกับสภาวะความต้องการของตลาด ซึ่งส่งผลกระทบต่อราคา การที่ผลผลิตออกมาเสนอขายมาก ทำให้เกิดภาวะสินค้าล้นตลาด ลักษณะรูปแบบการตลาดจึงมีสภาพการตลาดเป็นของผู้ซื้อ
- ราคาผลผลิตไม่แน่นอน ขึ้นอยู่กับปริมาณการผลิตในแต่ละปี หากปีใดผลผลิตมากราคาสินค้าก็จะตก
- เกษตรกรขาดแคลนเงินทุนเพื่อประกอบการเกษตร เนื่องจากการผลิตทางการเกษตรนั้นมีความเสี่ยงสูง ในขณะที่ประสิทธิภาพการผลิตของเกษตรกรต่ำ ต้นทุนการผลิตสูง รายได้ของเกษตรกรต่ำไม่มีความแน่นอน จึงทำให้ฐานะความเป็นอยู่ของเกษตรกรต่ำ ปัญหาเหล่านี้ของเกษตรกรไม่สามารถที่จะเพิ่มผลผลิตให้แก่ตนเองได้ ทำให้รายได้ของเกษตรกรไม่สามารถเพิ่มขึ้น ตลอดจนเกษตรกรยังมี

ความผูกพันกับพ่อค่านายทุนท้องถิ่น เพราะมีภาวะหนี้สินมาก ผลผลิตที่ได้ในแต่ละปีก็ไม่เพียงพอที่จะชำระหนี้ได้หมด จึงทำให้หนี้สินเพิ่มมากขึ้น