

บทที่ 2

ความเป็นมาในเบื้องต้น

ในบทนี้ผู้วิจัยจะได้กล่าวถึง พระประวัติของพระเจ้าวรวงศ์เธอ พระองค์เจ้าหญิงเฉลิม
เขตกรมงคล ซึ่งทรงเป็นเจ้าของวังมั่งคละสถาน และได้พรรณนาถึงลักษณะกายภาพของวังพอ
เป็นสังเขป ตลอดจนถึงมูลเหตุที่เกิดมีการแสดงที่วังมั่งคละสถาน เพื่อให้ผู้อ่านได้เข้าใจความเป็น
มาในเบื้องต้น โดยจะแบ่งเป็น 3 หัวข้อย่อย คือ 1. พระประวัติพระเจ้าวรวงศ์เธอ พระองค์เจ้าหญิง
เฉลิมเขตกรมงคล 2. สภาพของวัง และ 3. ความเป็นมาของการแสดงที่วังมั่งคละสถาน

พระประวัติพระเจ้าวรวงศ์เธอ พระองค์เจ้าหญิงเฉลิมเขตกรมงคล

พระประวัติของพระเจ้าวรวงศ์เธอ พระองค์เจ้าหญิงเฉลิมเขตกรมงคลนั้น กรมหมื่นพิทย
ลาภฤทธิยากรได้กล่าวถึงพระองค์ท่านไว้เมื่อวันที่ 19 มิถุนายน 2500 ว่า

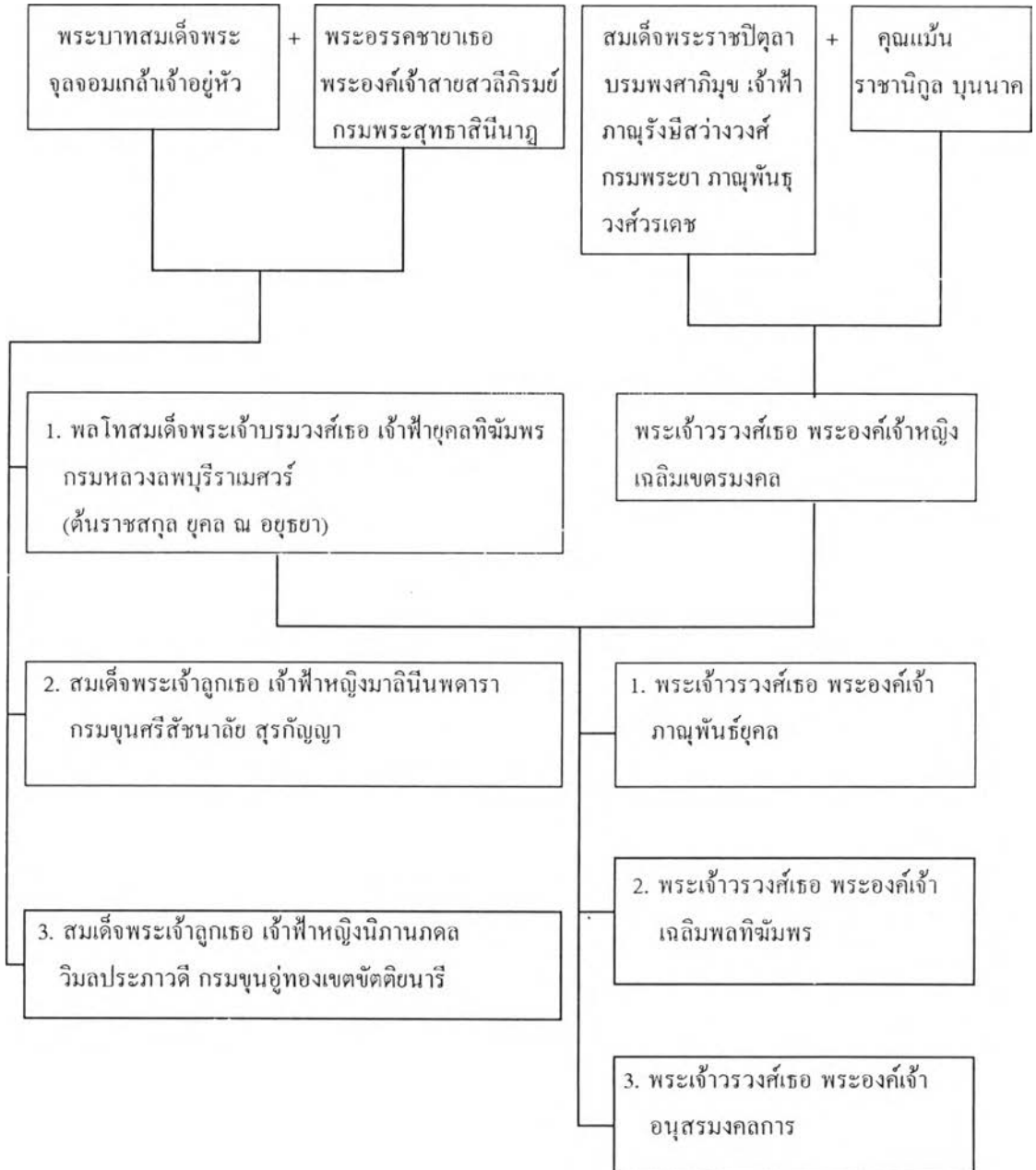
พระเจ้าวรวงศ์เธอ พระองค์เจ้าหญิงเฉลิมเขตกรมงคล เป็นพระธิดาที่ 2 ของสมเด็จพระราช
ปิตุลาบรมพงศาภิมุข เจ้าฟ้าภาณุรังษีสว่างวงศ์ กรมพระยาภาณุพันธุวงศ์วรเดช ประสูติแด่คุณแม่น
ราชินิกุลบุษยามาศ เมื่อวันศุกร์ที่ 10 มีนาคม ปีมะโรง พุทธศักราช 2435 เป็นพระองค์ที่ 2 ของคุณ
แม่นัดจาก พระเจ้าวรวงศ์เธอ พระองค์เจ้านิพนธ์ภานุพงษ์ กรมหมื่นภาณุพงศ์ พริยเดช ลงไป
เสด็จพระองค์หญิงฯ ทรงอภิเษกสมรสกับพลโท สมเด็จพระเจ้าบรมวงศ์เธอ เจ้าฟ้ายุคลทิฆัมพร
กรมหลวงลพบุรีราเมศวร์ เป็นพระราชโอรสในพระบาทสมเด็จพระจุลจอมเกล้าเจ้าอยู่หัว (รัชกาล
ที่ 5) และพระวิมาดาเธอ กรมพระสุทธาสินีนาฏ ปิยมหาราชปดิวรัดา มีพระโอรสด้วยกันสาม
พระองค์ คือ พระเจ้าวรวงศ์เธอ พระองค์ เจ้าภาณุพันธุ์ยุคล พระเจ้าวรวงศ์เธอ พระองค์เจ้าเฉลิมพล
ทิฆัมพร และพระเจ้าวรวงศ์เธอ พระองค์เจ้าอนุสรณ์กรมการ เสด็จพระองค์หญิงฯ ประชวรมีพระ
โรคเบียดเบียนอยู่เนื่อง ๆ ไม่ได้เสด็จเข้างานไม่ว่างานหลวงหรืองานราษฎร์ จนเมื่อวันที่ 23
มกราคม พุทธศักราช 2500 หมดพระกำลัง สิ้นพระชนม์ด้วยโรคพระวักกะพิการ เวลา 12.40
นาฬิกา ในท่ามกลางพระโอรสและพระญาติวงศ์⁵

ต่อไปนี้วิทยานิพนธ์ฉบับนี้จะเรียกชื่อ พระเจ้าวรวงศ์เธอ พระองค์เจ้าหญิงเฉลิมเขต
กรมงคลว่า เสด็จพระองค์หญิงฯ

⁵สมาคมสังคมนาศาสตร์แห่งประเทศไทย. ชุมนุมนิพนธ์ของกรมหมื่นพิทยลาภฤทธิยากร.
(กรุงเทพฯ: มปท, 2507). (สำเนา).

แผนผังข้างล่างนี้ แสดงถึงสายราชสกุลของพระเจ้าวรวงศ์เธอ พระองค์เจ้าหญิง

เฉลิมเขตรมงคล พระสวามี และพระโอรส



แผนผังราชสกุล ยุคล



พลโทสมเด็จพระเจ้าบรมวงศ์เธอ เจ้าฟ้ายุคลทิฆัมพร กรมหลวงลพบุรีราเมศวร์
 กับพระเจ้าวรวงศ์เธอ พระองค์เจ้าหญิงเฉลิมเขตร์มงคล พระชายา
 ทรงฉาย ณ ร้านหลวง ในงานฤดูหนาว พระราชอุทยานสราญรมย์
 เมื่อ พ.ศ.2466

ที่มา : 100 เจ้าฟ้าและเสนาบดี. (พระนคร : อักษรบริกาาร, 2505), หน้า 866.

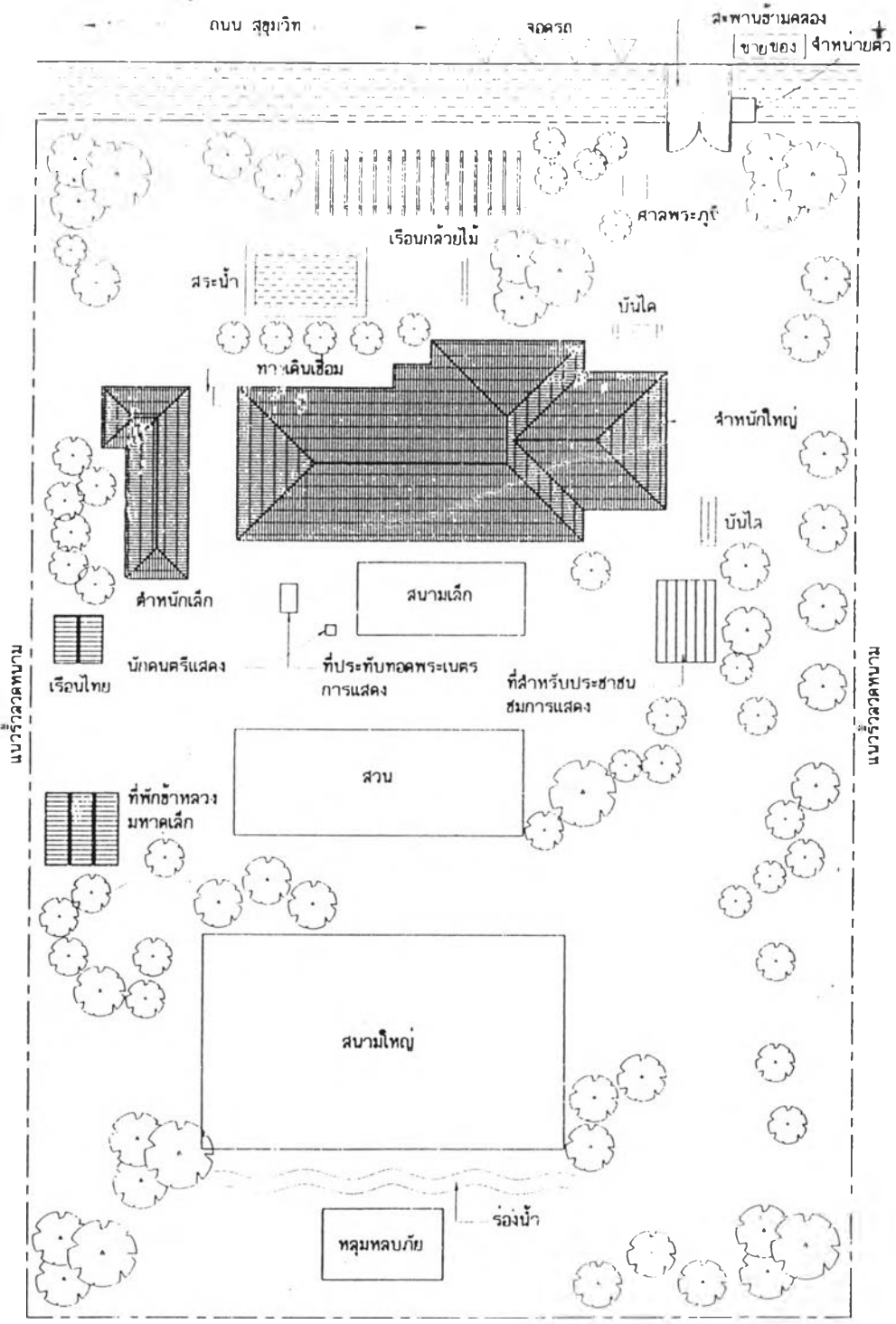
วังมั่งคละสถาน

หลังจากพลโทสมเด็จพระเจ้าบรมวงศ์เธอ เจ้าฟ้ายุคลทิฆัมพร กรมหลวงลพบุรีราเมศวร์สิ้นพระชนม์ในปีพุทธศักราช 2475⁶ เสด็จพระองค์หญิงฯ ทรงขายวังซึ่งตั้งอยู่ริมถนนลูกหลวงและถนนราชสีมาให้กับทรัพย์สินส่วนพระมหากษัตริย์* แล้วทรงย้ายวังมาอยู่ริมถนนสุขุมวิท ทรงตั้งชื่อว่าวังมั่งคละสถาน หรือวังมงคลเวศน์

วังมั่งคละสถานสร้างในสมัยพระบาทสมเด็จพระปกเกล้าอยู่หัว (รัชกาลที่ 7) ในอดีตเป็นวังที่ประทับของเสด็จพระองค์หญิงมาจนถึงสมัยพระบาทสมเด็จพระเจ้าอยู่หัว ประมินทรมหาภูมิพลอดุลยเดช จึงมีการเปลี่ยนแปลงเป็นที่ทำการของสถานทูตฟิลิปปินส์ สิ่งก่อสร้างในอดีตที่ยังคงปรากฏอาคารของเดิมอยู่ ได้แก่ พระตำหนักที่ประทับสองหลัง เรือนข้าหลวง มหาดเล็ก และสระน้ำหน้าพระตำหนัก

⁶ สมเด็จพระเจ้าบรมวงศ์เธอ กรมพระยาดำรงราชานุภาพ, เจ้านายพระชั้นชายในราชวงศ์จักรี. (กรุงเทพฯ: อมรินทร์พริ้นติ้งกรุ๊ป, 2530). หน้า 104.

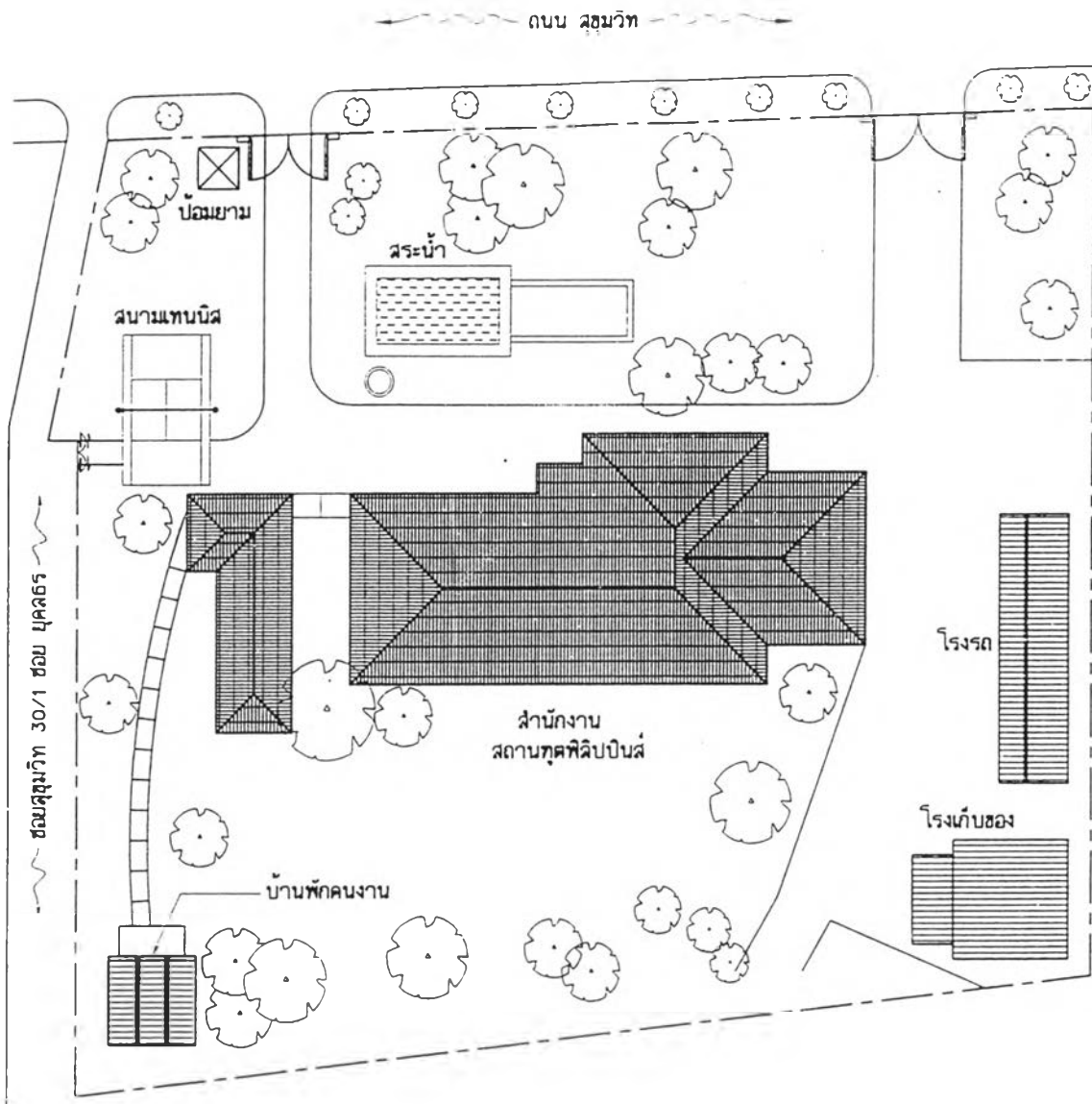
* วังของพลโทสมเด็จพระเจ้าบรมวงศ์เธอ เจ้าฟ้ายุคลทิฆัมพร กรมหลวงลพบุรีราเมศวร์ ปัจจุบัน คือ สำนักงานทรัพย์สินส่วนพระมหากษัตริย์และบริษัทในเครือ



ผังบริเวณวังมัจฉะสถานในอดีต

ที่มาของภาพ: เขียนแบบโดยคุณยอดรัก เอกากาย

พนักงานเขียนแบบ บริษัทรอง แอนด์ แอสโซซิเอท จำกัด



ผังบริเวณสถานทูตฟิลิปปินส์ในปัจจุบัน

ที่มาของภาพ: เขียนแบบโดยคุณชอติรัก เอกากาย

พนักงานเขียนแบบ บริษัทรอรอง แอนด์ แอสโซซิเอท จำกัด



ทัศนียภาพของสถานทูตฟิลิปปินส์ในปัจจุบัน (วังมังกละสถานในอดีต)
บันทึกภาพเมื่อวันที่ 25 มีนาคม 2540

สถานที่สำคัญในวัง

เนื่องจากวังได้เปลี่ยนแปลงไป หลังจากเสด็จพระองค์หญิงฯ ลีนพระชนม์ ดังนั้นระยะเวลา 40 ปีผ่านไป ส่งผลให้สภาพโดยรอบภายในวังมั่งคละสถานเปลี่ยนแปลง แต่ยังมีบางสิ่งที่หลงเหลือไว้เป็นหลักฐานในสถานทูตฟิลิปปินส์ ซึ่งผู้วิจัยสามารถประมวลสภาพวังจากคำบอกเล่าของผู้พบเห็นวังในอดีตและสภาพวังในปัจจุบันที่ยังปรากฏอยู่คือ วังมีเนื้อที่ประมาณ 17 ไร่ มีประตูเข้าออกเพียงทางเดียว เสาของประตูวังสร้างจากการก่ออิฐฉาบปูนและประดับด้วยหินอ่อน หน้าประตูมีป้ายชื่อวังและบ้านเลขที่ซึ่งทำจากแผ่นหินอ่อน ก่อนถึงประตูต้องข้ามสะพานข้ามคลองเล็ก ๆ และซื้อตั๋วหน้าวังเพื่อเข้าชมการแสดง ปัจจุบันรั้วโดยรอบสร้างจากอิฐบล็อกฉาบปูน ส่วนด้านหน้าประตูทำจากเหล็กคัต มีประตูเข้าออกสองทาง ประตูเดิมยังคงปรากฏให้เห็นอยู่ แต่มีสภาพทรุดโทรมตัวหนังสือที่อยู่บนป้ายชื่อวังเริ่มมองเห็นไม่ชัดเจน

บรรยากาศภายในวังร่มรื่นด้วยสวนซึ่งเต็มไปด้วยต้นไม้ใหญ่หลายพันธุ์ ได้แก่ ต้นสน ต้นก้ามปู ต้นมะขาม นอกจากนั้นยังมีต้นไม้เล็ก ซึ่งปลูกเป็นไม้ดอกไม้ประดับ ได้แก่ ต้นมะลิ ต้นกระดังงา ต้นสารภี ต้นพิกุล และชุ่มกล้วยไม้نانาพันธุ์ นอกจากนี้ในวังยังมีสระน้ำขนาดใหญ่ สร้างขึ้นบริเวณหน้าพระตำหนักใหญ่ สระน้ำนี้ประกอบด้วยคอนกรีต กรวดล้าง และแกรนิตประดับขอบบ่อ มีระเบียบยื่นเข้าไปในตัวสระ แต่เดิมบริเวณนี้เคยใช้แสดงละครดึกดำบรรพ์ และโขนรามเกียรติ์คอนนางลอย ปัจจุบันสระน้ำแห่งนี้ยังคงปรากฏให้เห็นอยู่

ส่วนอื่น ๆ คือ สนามเล็กและสนามใหญ่ สนามสองแห่งนี้ใช้เป็นเวทีแสดงนาฏศิลป์ไทยด้วยประมาณ 50 เมตร หากดูจากแผนผังวังในอดีต (หน้า 9 และ 11) จะเห็นได้ว่าทางฝั่งซ้ายของสนามมีที่ประทับสำหรับทอดพระเนตรการแสดงของคณะชุนาฏดุริยางค์ศิลป์ และมีเวทีสำหรับนักดนตรีบรรเลงเพลงประกอบการแสดงอยู่ข้างหน้าที่ประทับฝั่งขวาของสนามมีที่สำหรับประชาชนชมการแสดง สร้างจากไม้เป็นอัฒจันทร์ให้ผู้ชมนั่งชมเป็นชั้น ๆ ส่วนสนามใหญ่เป็นลานกว้าง มีพื้นที่มากที่สุดในการใช้เนื้อที่แสดงประมาณ 2 ไร่ ใช้สำหรับการแสดงละคร ในตอนที่ให้ผู้แสดงมาก นอกจากนั้นบริเวณหลังสนามใหญ่ยังมีร่องน้ำและหลุมหลบภัย ร่องน้ำนี้ขุดขึ้นใกล้ ๆ กับบริเวณหลุมหลบภัยซึ่งสร้างขึ้นในสมัยสงครามโลกครั้งที่ 2 (พุทธศักราช 2484-2487) เป็นสงครามเกิดขึ้นระหว่างประเทศเยอรมันกับประเทศญี่ปุ่น หลุมหลบภัยใช้หลบภัยจากการโจมตีของข้าศึกแต่เมื่อสงครามโลกสิ้นสุดลง หลุมหลบภัยนี้ถูกประยุกต์ใช้เป็นเวทีและฉากเข้ากับการแสดงนาฏศิลป์ในชุดต่าง ๆ ปัจจุบันไม่มีปรากฏเป็นหลักฐาน

สำหรับตัวอาคารแต่เดิมมีอาคารสำคัญ 4 หลัง ได้แก่ พระตำหนักใหญ่ พระตำหนักเล็ก เรือนไทยเรือนข้าหลวงและมหาดเล็ก

พระตำหนักใหญ่เป็นที่ประทับของเสด็จพระองค์หญิงฯ และพระญาติวงศ์ ตัวพระตำหนักสร้างเป็นอาคารคอนกรีตเสริมเหล็กสองชั้น หลังคาทรงด้ามจั่ว ภายนอกประกอบไปด้วยหน้าต่างแบบลูกฟักกระจกและบานกระทุ้งไม้ ตัวอาคารในปัจจุบันอยู่ในสภาพเดิมแต่มีการบูรณะโดยทาสีใหม่ พระตำหนักเล็กเป็นที่ประทับของพระญาติวงศ์ของเสด็จพระองค์หญิงฯ รวมทั้งเป็นที่พักสำหรับข้าหลวงมหาดเล็กและใช้เป็นโรงครัว พระตำหนักสร้างเป็นอาคารคอนกรีตเสริมเหล็กสองชั้น หลังคาทรงด้ามจั่ว มีรูปแบบและขนาดเล็กกว่าตำหนักใหญ่ ตัวอาคารมีทางเดินเชื่อมระหว่างพระตำหนักเล็กไปสู่พระตำหนักใหญ่ได้ ปัจจุบันพระตำหนักเล็กยังอยู่ในสภาพเดิมแต่ได้ทำการบูรณะโดยการทาสีใหม่ เรือนไทยเป็นอาคารที่สร้างจากไม้สักทั้งหลัง ใช้สำหรับประดิษฐานพระพุทธรูปต่าง ๆ ตัวเรือนสร้างตามแบบเรือนไทยโบราณ มีการปลูกสร้างโดยการเข้าลิ้ม ลงเดือยเชื่อมระหว่างโครงสร้างของอาคาร ปัจจุบันเรือนไทยนี้ถูกรื้อถอนแล้ว เรือนข้าหลวงและมหาดเล็กเป็นอาคารไม้หลังคาทรงจั่วชั้นเดียว สร้างแบบธรรมดา ในปัจจุบันอาคารหลังนี้ยังคงอยู่ด้านหลังติดกำแพงฝั่งซ้าย มีสภาพเก่าและทรุดโทรม

พื้นที่ส่วนที่กล่าวมาทั้งหมด บางส่วนเคยใช้เป็นส่วนหนึ่งของการแสดงแต่ในปัจจุบันไม่เหลือสภาพเดิมให้ศึกษา หลังจากที่ตั้งได้เปลี่ยนมาเป็นที่ทำการสถานทูตฟิลิปปินส์จะพบแต่เพียงสิ่งปลูกสร้างสำคัญที่มีมาแต่เดิม เช่น พระตำหนักใหญ่ และ พระตำหนักเล็ก นอกจากนั้นขนาดของพื้นที่ได้ถูกจำกัดลงไปเหลือประมาณ 2 ไร่ และสภาพแวดล้อมต่าง ๆ บางอย่างได้สูญหายไป สามารถเปรียบเทียบได้จากแผนผังที่กล่าวมาแล้วข้างต้น

ความเป็นมาของการแสดงที่วังมัจฉะสถาน

การแสดงที่วังมัจฉะสถานนี้เกิดขึ้นจากการที่เสด็จพระองค์หญิงฯ ทรงเป็นผู้สนพระทัยทางด้านนาฏศิลป์และดุริยางคศิลป์มาแต่เดิม ดังปรากฏในคำกล่าวของพลตรีพระเจ้าวรวงศ์เธอ พระองค์เจ้าอนุสรรมงคลการ ซึ่งทรงกล่าวถึงความเป็นมาของการแสดงโขนและการแสดงอื่น ๆ ในวังมัจฉะสถานไว้ว่า “เกือบตลอดพระชนม์ชีพเสด็จพระองค์หญิงฯ โปรดการซึ่งมีศิลปะไม่ว่าจะเป็นการละครหรือดนตรี บุคคลในพระบรมราชวงศ์จักรีเกือบทุกพระองค์ ต่างก็มีความสนพระทัยในศิลปะอันสูงส่งนี้ ดังที่เห็นได้จากผลงานอันยิ่งใหญ่ในทางศิลปะที่แต่ละพระองค์มอบให้เป็นสมบัติไว้กับชาติไทย เสด็จพระองค์หญิงฯ มิได้ทรงศึกษาหรือยึดถือศิลปะเป็นอาชีพ หากแต่มีพระทัยรักในศิลปะ ทรงเสาะหาผู้รู้ ผู้ชำนาญในเชิงศิลปะมาร่วมวงในการสนุกสนาน อันยังความเพลิดเพลินให้แก่ชีวิต ทรงสนพระทัยในงานศิลปะนี้อย่างจับพระทัย ในตอนต้นแห่งพระชนมายุ

เสด็จพระองค์หญิงฯ ทรงจัดงานแสดงด้านนาฏศิลป์ไทยให้ผู้ใกล้ชิดชม โดยทรงจัดบรรดาข้าหลวง แสดงละครแบบต่าง ๆ ตามสมัยนิยมในขณะนั้น

ในยุคต่อมา พลโทสมเด็จพระเจ้าบรมวงศ์เธอ เจ้าฟ้ายุคลทิฆัมพร กรมหลวงลพบุรีราเมศวร์ ทรงย้ายไปรับราชการที่จังหวัดสงขลา เสด็จพระองค์หญิงฯ ทรงติดตามไปด้วยทำให้ไม่ทรงมีเรื่องอำนวยความสะดวกให้ทรงทำละครได้จึงทรงเปลี่ยนมาสนพระทัยการดนตรี ทรงฝึกบรรดาข้าหลวงจนสามารถคุมวงของพระองค์เองได้ และยังทรงโปรดบรรเลงเอง โดยทรงขอตั้งในวงของพระองค์ บรรดาครู อาจารย์ที่เชี่ยวชาญที่ได้รับเชิญมาสอนในวังที่จังหวัดสงขลา ได้แก่ อาจารย์หลวงไพเราะเสียงซอ อาจารย์สังวาลย์ (ไม่ทราบนามสกุล) อาจารย์หลวงประดิษฐ์ไพเราะ เป็นต้น เสด็จพระองค์หญิงฯ ทรงสนพระทัยการดนตรีอยู่เป็นเวลาหลายปีทำให้วงเครื่องสายและวงมโหรีมีชื่อเสียง ซึ่งนอกจากจะเป็นการทรงเพื่อความเพลิดเพลินสำหรับเสด็จพระองค์หญิงฯ แล้วยังปรากฏว่าวงดนตรีนี้ได้ออกแสดงหลายครั้ง เช่น แสดงสลับภาพยนตร์ที่โรงภาพยนตร์เฉลิมกรุง การแสดงนี้นับว่าเป็นประวัติการครั้งแรกของโรงภาพยนตร์ที่มีการแสดงดนตรีสลับบนเวที ได้รับความนิยมจากชาวต่างประเทศจนถึงขั้นมีจดหมายชมเชยและขอร้องให้เปิดการแสดงขึ้นอีก เมื่อพลโทสมเด็จพระเจ้าบรมวงศ์เธอ เจ้าฟ้ายุคลทิฆัมพร กรมหลวงลพบุรีราเมศวร์สิ้นพระชนม์ เสด็จพระองค์หญิงฯ ทรงจัดละครขึ้นอีกครั้งในปีพุทธศักราช 2485-2500 ที่วังมั่งคละสถาน ในระยะแรกจัดแสดงเพื่อความบันเทิงพระทัย โดยมีการนำเด็กมาหัดรำ มีนาฏศิลป์และบรรดาครู อาจารย์นาฏศิลป์จากกรมศิลปากรและวังเจ้าคุณพระประยูรวงศ์ ซึ่งเป็นพระมาตุจฉาของเสด็จพระองค์หญิงฯ เข้ามาฝึกซ้อมและแสดงหลายท่านถึงขนาดต้องขยายเวทีเปิดการแสดงขึ้นที่สนามหลังพระตำหนัก ชาวบ้านใกล้เคียงมีโอกาสเข้าชมได้โดยที่เสด็จพระองค์หญิงฯ มิได้ทรงหวงห้าม จนเกิดเป็นที่นิยมขึ้นในหมู่ประชานานนั้น และต่อมาทรงจัดหาครู อาจารย์ที่มีชื่อเสียงจากวังนันทกานูรักษ์ (ทองดี สุวรรณภารต) และจากกรมศิลปากรมาฝึกตัวละครโดยมอบให้คุณหญิงเทศ นันทกานูรักษ์เป็นผู้ควบคุม และมีครูอาจารย์ท่านอื่น ๆ เช่น อาจารย์ผัน โมรากุล อาจารย์มัลลี คงประภัสร์ อาจารย์ลมุล ชมคุปต์ ผู้ซึ่งคุ้นเคยมาเป็นเวลานานแล้วมาช่วยทำการฝึกซ้อม และทรงตั้งคณะอย่างเป็นทางการโดยให้ชื่อกณะว่า “คณะชุนาฏดุริยางค์ศิลป์”⁷

นอกจากนี้ ธนิต อยู่โพธิ์ ยังได้กล่าวถึงพระประวัติและพระอัจฉริยภาพของเสด็จพระองค์หญิงฯ ไว้ว่า “เสด็จพระองค์หญิงฯ เมื่อยังทรงพระชนม์อยู่ ได้ทรงฝึกฝั และเสริมสร้างศิลปทาง

⁷ พระเจ้าวรวงศ์เธอ พระองค์เจ้าอนุสรรมงคลการ บทละครเรื่องปิ่นหยิมิสาหรั่งและรุ่งฟ้า ดอยสิงห์. คำนำ. (พระนคร: สหุอุปกรณ์การพิมพ์, 2500). พิมพ์เนื่องในโอกาสงานพระราชทานเพลิงศพ พระเจ้าวรวงศ์เธอพระองค์เจ้าหญิงเฉลิมเขตมมงคล.

โชน ละคร ฟ้อนรำด้วยพระทัยรักศิลปะทางนี้ตลอดมาตั้งแต่พุทธศักราช 2485-2500 ทรงเสียดสละ
 หนึ่งการบำรุงส่งเสริมศิลปะและอุปการะศิลปินตลอดระยะเวลา 15 ปี ได้ทรงชวนขยายรวบรวม
 ศิลปินตั้งเป็นคณะขึ้น ณ วังมังกละสถาน ทรงขนานนามว่า คณะชุนาฏดุริยางค์ศิลป์ แล้วทรงสละ
 ทรัพย์ส่วนพระองค์ในการดำเนินงานศิลปด้านนี้ โดยทรงออกแบบ ประดิษฐ์สร้างเครื่องโชน
 ละคร และจัดรายการฝึกซ้อมแล้วนำออกแสดงโดยทรงอำนวยการแสดงเองทุกเรื่อง” จะเห็นได้ว่า
 อาจารย์ชุนิต อยู่โพธิ์ ได้กล่าวถึงที่มาของการแสดงที่วังมังกละสถานไว้ว่าเสด็จพระองค์หญิงฯ
 ทรงมีพระทัยรักศิลปะทางการแสดงนาฏศิลป์ และทรงอุปการะศิลปินตลอดระยะเวลา 15 ปี
 โดยตั้งคณะชุนาฏดุริยางค์ศิลป์ขึ้นในวังซึ่งมีการแสดงหลายประเภท

อาจารย์เจริญศรี ศาสตร์วิไล อดีตนางละครตัวพระของคณะชุนาฏดุริยางค์ศิลป์ก็ได้กล่าว
 ถึงที่มาของการแสดงในวังว่า “ในอดีตประมาณพุทธศักราช 2485 เป็นต้นมาละครเวทีมีเพียง 2-3
 โรง หลังจากที่เสด็จพระองค์หญิงฯ เปิดการแสดงนาฏศิลป์ให้ประชาชนชมในงานฉลองวันคล้าย
 วันประสูติ 9-10 มีนาคม 2485 เป็นเวลา 2 คืน ทำให้ผู้ชมสนใจและนิยมศิลปการแสดงของที่วัง จึง
 ขอร้องให้เสด็จพระองค์หญิงฯ เปิดการแสดงให้ชมอีก เสด็จพระองค์หญิงฯ จึงได้ตั้งคณะละครชื่อ
 ชุนาฏดุริยางค์ศิลป์ พร้อมกับเปิดการแสดงดนตรี นาฏศิลป์ จำหน่ายบัตร เก็บค่าเข้าชมจากผู้ชมขึ้น
 ตั้งแต่พุทธศักราช 2500”⁹

จากข้อความข้างต้นจะเห็นได้ว่าเสด็จพระองค์หญิงฯ ทรงมีความสนพระทัยในนาฏศิลป์
 และดนตรีมาแต่เดิมตลอดจนทรงมีความสามารถในการจัดการแสดงได้เป็นอย่างดี จึงไม่น่าแปลก
 ใจที่เสด็จพระองค์หญิงฯ จะทรงตั้งคณะนาฏศิลป์ซึ่งคณะชุนาฏดุริยางค์ศิลป์ขึ้นแสดงให้ประชาชน
 ทั่วไปชมมานานถึง 15 ปี จนเสด็จพระองค์หญิงฯ สิ้นพระชนม์

สรุป

พระเจ้าวรวงศ์เธอ พระองค์เจ้าหญิงเฉลิมเขตมงคลเจ้าของวังมังกละสถาน เป็นพระธิดา
 ในสมเด็จพระราชปิตุลาบรมพงศาภิมุข เจ้าฟ้าภาณุรังษีสว่างวงศ์ กรมพระยาภาณุพันธุวงศ์วรเดช
 และหม่อมแม้น ราชินิกุล บุนนาค เสด็จพระองค์หญิงฯ ประสูติเมื่อวันที่ 10 มีนาคม พุทธศักราช

⁸ชุนิต อยู่โพธิ์, โชน. คำนำ. (พระนคร: สหุอุปกรณการพิมพ์, 2500). พิมพ์เนื่องใน
 โอกาสงานพระราชทานเพลิงศพ พระเจ้าวรวงศ์เธอ พระองค์เจ้าหญิงเฉลิมเขตมงคล

⁹สัมภาษณ์: เจริญศรี ศาสตร์วิไล, 18 สิงหาคม 2538.

2435 อภิเษกสมรสกับพลโทสมเด็จพระเจ้าบรมวงศ์เธอ เจ้าฟ้ายุคลทิฆัมพร กรมหลวงลพบุรีราเมศวร์ มีพระโอรส 3 พระองค์คือ พระเจ้าวรวงศ์เธอ พระองค์เจ้าภาณุพันธุ์ยุคล พระเจ้าวรวงศ์เธอ พระองค์เจ้าเฉลิมพลทิฆัมพร และพระเจ้าวรวงศ์เธอ พระองค์เจ้าอนุสรรมงคลการ เสด็จพระองค์หญิงฯ สิ้นพระชนม์เมื่อวันที่ 23 มกราคม 2500 ด้วยโรคพระวัณโรคพิการ เดิมเสด็จพระองค์หญิงฯ ประทับอยู่ที่วังของพลโทสมเด็จพระเจ้าบรมวงศ์เธอ เจ้าฟ้ายุคลทิฆัมพร กรมหลวงลพบุรีราเมศวร์ ริมถนนลูกหลวง และถนนราชสีมา เมื่อพระสวามีสิ้นพระชนม์ เสด็จพระองค์หญิงฯ ทรงขายวังให้กับสำนักงานทรัพย์สินส่วนพระมหากษัตริย์แล้วย้ายวังมาอยู่ที่ถนนสุขุมวิท ชื่อวังมั่งคละสถาน วังนี้สร้างขึ้นในสมัยพระบาทสมเด็จพระปกเกล้าเจ้าอยู่หัว (รัชกาลที่ 7) ตั้งอยู่ริมถนนสุขุมวิท ลักษณะของพระตำหนักเป็นสถาปัตยกรรมแบบไทยผสมตะวันตก วังมั่งคละสถานมีสภาพเป็นวังอยู่จนถึงสมัยพระบาทสมเด็จพระเจ้าอยู่หัวปรินิพนธ์มหาภูมิพลอดุลยเดช (รัชกาลที่ 9) เมื่อปีพุทธศักราช 2500 เสด็จพระองค์หญิงฯ สิ้นพระชนม์ วังนี้จึงเปลี่ยนมาเป็นสถานทูตฟิลิปปินส์ แต่เดิมวังนี้มีสภาพร่มรื่นไปด้วยต้นไม้และดอกไม้หลายชนิดมีอาคารสำคัญ 4 หลัง คือ พระตำหนักใหญ่ พระตำหนักเล็ก เรือนไทย เรือนข้าหลวงและมหาดเล็ก บริเวณวังมีสถานที่แสดงกลางแจ้งซึ่งเสด็จพระองค์หญิงฯ ทรงประยุกต์ สระน้ำหน้าพระตำหนัก สนาม ร่องน้ำ และหลุมหลบภัยบริเวณหลังพระตำหนักมาใช้เป็นเวทีและฉากประกอบการแสดง

ประมาณปีพุทธศักราช 2485 เสด็จพระองค์หญิงฯ ทรงเปิดการแสดงโขนรามเกียรติ์ขึ้นที่วังมั่งคละสถานเป็นครั้งแรก เนื่องในโอกาสฉลองวันประสูติ แต่ไม่ปรากฏเป็นหลักฐานว่าแสดงโขนตอนใด เสด็จพระองค์หญิงฯ ทรงตั้งคณะชุนาภุคริยางค์ศิลป์ขึ้น ซึ่งในขณะละครของพระองค์มีการแสดงหลายประเภท ได้แก่ โขน ละคร รำเบ็ดเตล็ด และการแสดงเบ็ดเตล็ด ปัจจัยสำคัญที่ทำให้มีการจัดตั้งคณะละครที่วัง เนื่องจากเสด็จพระองค์หญิงฯ ทรงมีความสนพระทัยและมีพระทัยรักศิลปะทางด้านการแสดงนาฏศิลป์ไทยจึงจัดแสดงละครขึ้นเพื่อเป็นการบันเทิงพระทัยยามพักผ่อน เสด็จพระองค์หญิงฯ มีพระราชทรัพย์มากมายสามารถที่จะอุปการะศิลปินได้หลายคน เมื่อผู้ชมได้ชมการแสดงในครั้งแรกจึงขอร้องให้เสด็จพระองค์หญิงฯ จัดการแสดงขึ้น ระยะเวลาประมาณ 15 ปีของการแสดงของคณะชุนาภุคริยางค์ศิลป์ส่วนใหญ่เป็นการแสดงละคร รำเบ็ดเตล็ด และการแสดงเบ็ดเตล็ด ส่วนโขนจะจัดแสดงเพียงปีละครั้งคือ งานฉลองวันคล้ายวันประสูติเสด็จพระองค์หญิงฯ เท่านั้น