

บทที่ 1
บทนำ



1.1 ความเป็นมาและความสำคัญของปัญหา

ปัจจุบันเศรษฐกิจของประเทศไทยได้เติบโตขึ้นอย่างรวดเร็ว โดยเฉพาะในภาคอุตสาหกรรม และอุตสาหกรรมบริการ ในรอบหลายปีที่ผ่านมาเป็นที่ประจักษ์ชัดว่าวิทยาศาสตร์และเทคโนโลยี ได้เข้ามา มีบทบาทในการพัฒนาประเทศไทยอย่างสูง โดยเฉพาะอย่างยิ่งในภาคอุตสาหกรรม ทำให้ความต้องการบุคลากรและวิทยาการทางวิทยาศาสตร์และเทคโนโลยีมีความต้องการสูงขึ้น ซึ่งในช่วงเวลาที่ผ่านมานั้นประเทศไทยยังอยู่ในภาวะพึ่งพิงสิ่งเหล่านี้จากต่างประเทศ อันนำไปสู่ปัญหาการเสียดุลย์การค้าทางเศรษฐกิจนานับประการ

มหาวิทยาลัยเทคโนโลยีสุรนารีเป็นสถาบันในระดับอุดมศึกษา ได้จัดตั้งขึ้นในปี พ.ศ. 2531 ซึ่งตั้งอยู่บนพื้นที่ประมาณ 7,000 ไร่ ที่ตำบลสุรนารี อำเภอเมือง จังหวัดนครราชสีมา ห่างจากชุมชนเมืองนครราชสีมาไปทางทิศตะวันตกเฉียงใต้ประมาณ 19 กิโลเมตร และอยู่ติดกับเขตเทศบาลนครนครราชสีมา ซึ่งทำหน้าที่ในด้านการผลิตบุคลากร และพัฒนาวิทยาการทางเทคโนโลยี เพื่อตอบสนองของความต้องการ การผลิตในภาคอุตสาหกรรมต่างๆ ให้สอดคล้องกับการเจริญเติบโตของประเทศไทยในอีกระดับหนึ่ง และช่วยลดภาวะการเสียดุลย์การค้าทางเศรษฐกิจจากต่างประเทศอีกด้วย

อย่างไรก็ตาม สถาบันการศึกษาก็นับได้ว่าเป็นปัจจัยที่สำคัญอีกปัจจัยหนึ่ง ที่เป็นตัวกำหนดให้พื้นที่เกิดการพัฒนา และเป็นตัวกำหนดการเติบโตของชุมชน โดยเฉพาะชุมชนโดยรอบสถานที่จัดตั้งขึ้นมา อีกทั้งยังเป็นตัวดึงดูดให้มีการอพยพเข้าของประชากร และเป็นสาเหตุให้โครงสร้าง และการใช้ที่ดินบริเวณโดยรอบเปลี่ยนแปลงไป ซึ่งในกรณีของมหาวิทยาลัยเทคโนโลยีสุรนารีก็เป็นอีกมหาวิทยาลัยหนึ่ง ที่ส่งผลต่อชุมชนที่ตั้งอยู่โดยรอบมหาวิทยาลัยในด้านกายภาพ เศรษฐกิจ สังคม และประชากร อย่างเห็นได้ชัด โดยเฉพาะในเขตพื้นที่ตำบล สุรนารี ปรุใหญ่ หนองจะบก และโคกกรวด ในอดีตบริเวณเหล่านี้บางส่วนเป็นส่วนหนึ่งของป่าสงวนเสื่อมโทรม และระบบชุมชนยังเป็นระบบชุมชนแบบชนบทที่อาศัยอยู่ในเขตป่า ประชาชนในพื้นที่ดังกล่าวส่วนใหญ่ยังไม่มีสิทธิในที่ดินทำกินเป็นของตนเอง แต่ในปัจจุบันลักษณะชุมชนได้เปลี่ยนแปลงไปในทุก ๆ ด้าน สืบเนื่องมาจากการจัดตั้งมหาวิทยาลัยเทคโนโลยีสุรนารี และการประกาศปรับเปลี่ยนการใช้ประโยชน์ป่าของกรมป่าไม้ ซึ่งกรมป่าไม้ โดยสำนักงานป่าไม้จังหวัดนครราชสีมา ได้ปรับเปลี่ยนป่าและประกาศการใช้ประโยชน์ป่าอย่างเป็นทางการ โดยแยกป่าออกเป็น 2 ประเภทคือ ป่าเพื่อการเกษตร และป่าเพื่อเศรษฐกิจ และจากการพิจารณาแก้ไขปัญหาเกี่ยวกับที่ดินในเขตป่าไม้ โดยรัฐมนตรีว่าการกระทรวงเกษตรและสหกรณ์

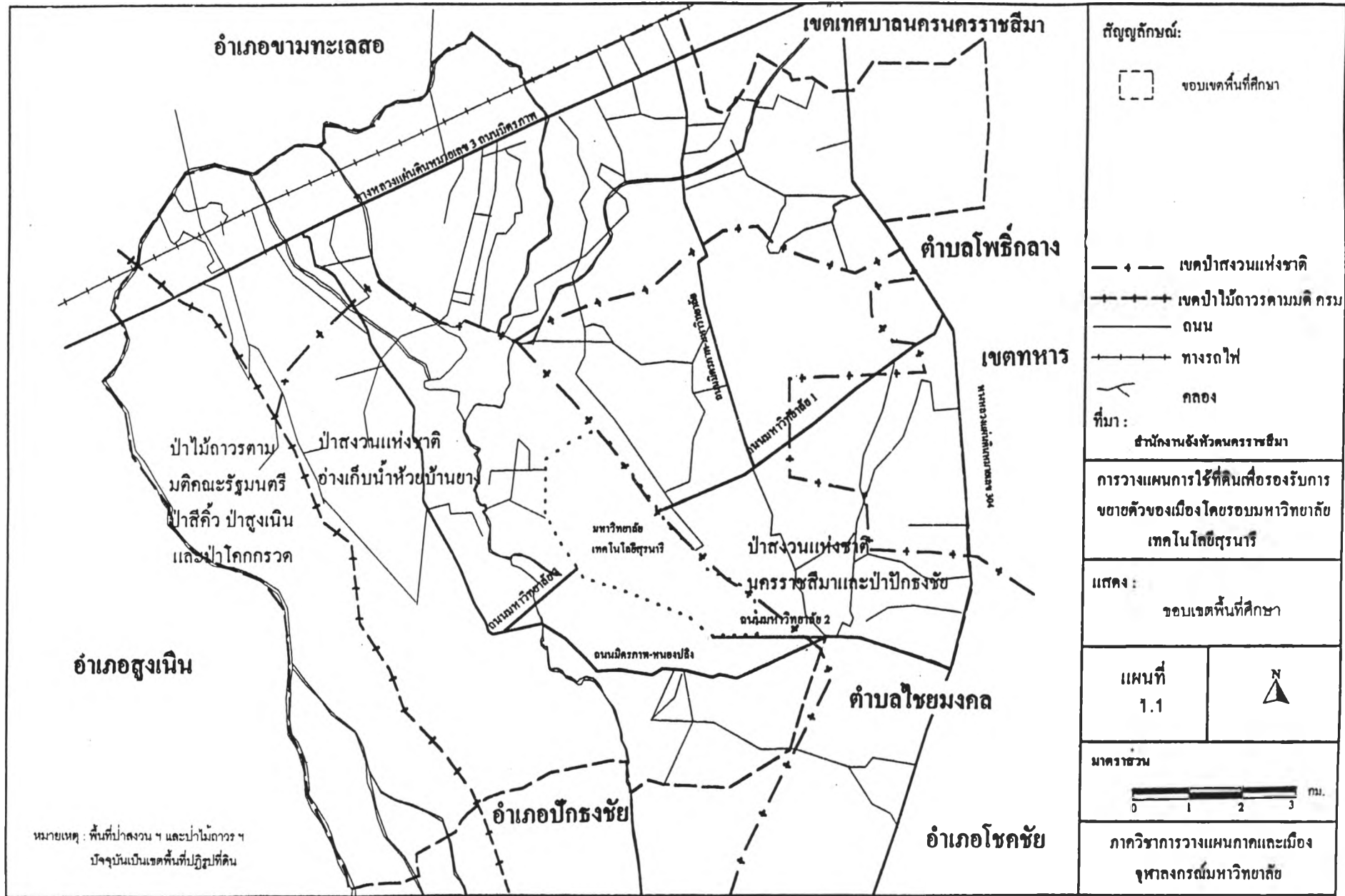
ตามหนังสือเลขที่ กษ 0710/7026 ลงวันที่ 3 พฤษภาคม 2536 โดยให้ที่ดินในเขตป่าสงวนแห่งชาติและเขตป่าไม้ถาวรที่เสื่อมสภาพแล้ว มีราษฎรเข้าถือครองทำกินอยู่ ให้กรมป่าไม้มอบให้สำนักงานการปฏิรูปที่ดินเพื่อการเกษตรกรรม (ส.ป.ก) นำไปดำเนินการปฏิรูปที่ดิน โดยออกเอกสารในการถือครองต่อไป จากการพิจารณาแก้ไขดังกล่าวทำให้ประชาชนที่อาศัยอยู่โดยรอบมหาวิทยาลัยมีสิทธิในที่ดินมากขึ้น เนื่องจากสภาพป่าในบริเวณนี้มีสภาพป่าเป็นป่าสงวนเสื่อมโทรม ทั้งหมดไม่มีสภาพป่าที่สมบูรณ์ เหลืออยู่อีกในบริเวณนี้ จากนโยบายของกรมป่าไม้ดังกล่าว ประกอบกับการจัดตั้งมหาวิทยาลัยเทคโนโลยีสุรนารี และชุมชนโดยรอบมหาวิทยาลัยตั้งอยู่ติดกับเขตเทศบาลนครนครราชสีมา ซึ่งปัจจุบันมีการขยายตัวในอัตราที่สูงมาก ทำให้การขยายตัวออกสู่พื้นที่รอบนอกมากขึ้น โดยเฉพาะชุมชนโดยรอบมหาวิทยาลัยซึ่งได้รับผลจากการขยายตัวนั้นตามไปด้วย จากเหตุผลทั้ง 3 ประการดังกล่าว ส่งผลให้ชุมชนโดยรอบมหาวิทยาลัย มีสิ่งปลูกสร้างเกิดขึ้นเป็นจำนวนมากและพัฒนาจนกลายเป็นชุมชนเมือง และมีการใช้ที่ดินที่เปลี่ยนแปลงไปอย่างรวดเร็ว ดังนั้นจึงจำเป็นต้องมีการพัฒนาและวางแผนการใช้ที่ดินและกำหนดแนวทางพัฒนาทางกายภาพและการจัดระเบียบการใช้ที่ดินที่เหมาะสมสำหรับชุมชนโดยรอบมหาวิทยาลัยที่เกิดขึ้นในพื้นที่ในปัจจุบันและอนาคต

1.2 วัตถุประสงค์ของการวิจัย

- 1.ศึกษาบทบาท ความสำคัญของมหาวิทยาลัยเทคโนโลยีสุรนารี และการขยายตัวของชุมชนเมืองนครราชสีมา ต่อการใช้ที่ดิน และต่อการขยายตัวของชุมชนในพื้นที่ศึกษา
- 2.ศึกษาสภาพทั่วไป และการเปลี่ยนแปลงของชุมชนโดยรอบมหาวิทยาลัย ทางด้านกายภาพ เศรษฐกิจ สังคม และประชากร
- 3.ศึกษาปัญหา ข้อจำกัด และแนวโน้มการพัฒนาของชุมชน
4. จัดทำแผนการใช้ที่ดิน และเสนอแนวทางพัฒนาทางกายภาพที่เหมาะสม เพื่อให้การใช้ที่ดินเป็นไปอย่างมีระเบียบในพื้นที่โดยรอบที่ตั้งมหาวิทยาลัยเทคโนโลยีสุรนารี

1.3 ขอบเขตของการวิจัย

การวิจัยนี้ได้จำกัดขอบเขตของการศึกษาเฉพาะพื้นที่ 4 ตำบล ได้แก่ ตำบลสุรนารี มีพื้นที่ 40.09 ตารางกิโลเมตร ตำบลปรุใหญ่ มีพื้นที่ 11.52 ตารางกิโลเมตร ตำบลหนองจะบก มีพื้นที่ 13.43 ตารางกิโลเมตร ตำบลโคกกรวด มีพื้นที่ 67.47 ตารางกิโลเมตร และตำบลบ้านใหม่มีพื้นที่ 3.75 ตารางกิโลเมตร ซึ่งมีพื้นที่รวมกันทั้งหมด 136.26 ตารางกิโลเมตร (แผนที่ 1.1)



สัญลักษณ์:

☐ ขอบเขตพื้นที่ศึกษา

—+— เขตป่าสงวนแห่งชาติ

—++— เขตป่าไม้ถาวรตามมติ กรม

— ถนน

—+— ทางรถไฟ

— คลอง

ที่มา : สำนักงานจังหวัดนครราชสีมา

การวางแผนการใช้ที่ดินเพื่อรองรับการขยายตัวของเมืองโคยรอบมหาวิทยาลัยเทคโนโลยีสุรนารี

แสดง : ขอบเขตพื้นที่ศึกษา

แผนที่ 1.1

มาตราส่วน 0 1 2 3 กม.

ภาควิชาการวางแผนภาคและเมือง จุฬาลงกรณ์มหาวิทยาลัย

หมายเหตุ : พื้นที่ป่าสงวน ฯ และป่าไม้ถาวร ฯ ปัจจุบันเป็นเขตพื้นที่ปฏิรูปที่ดิน

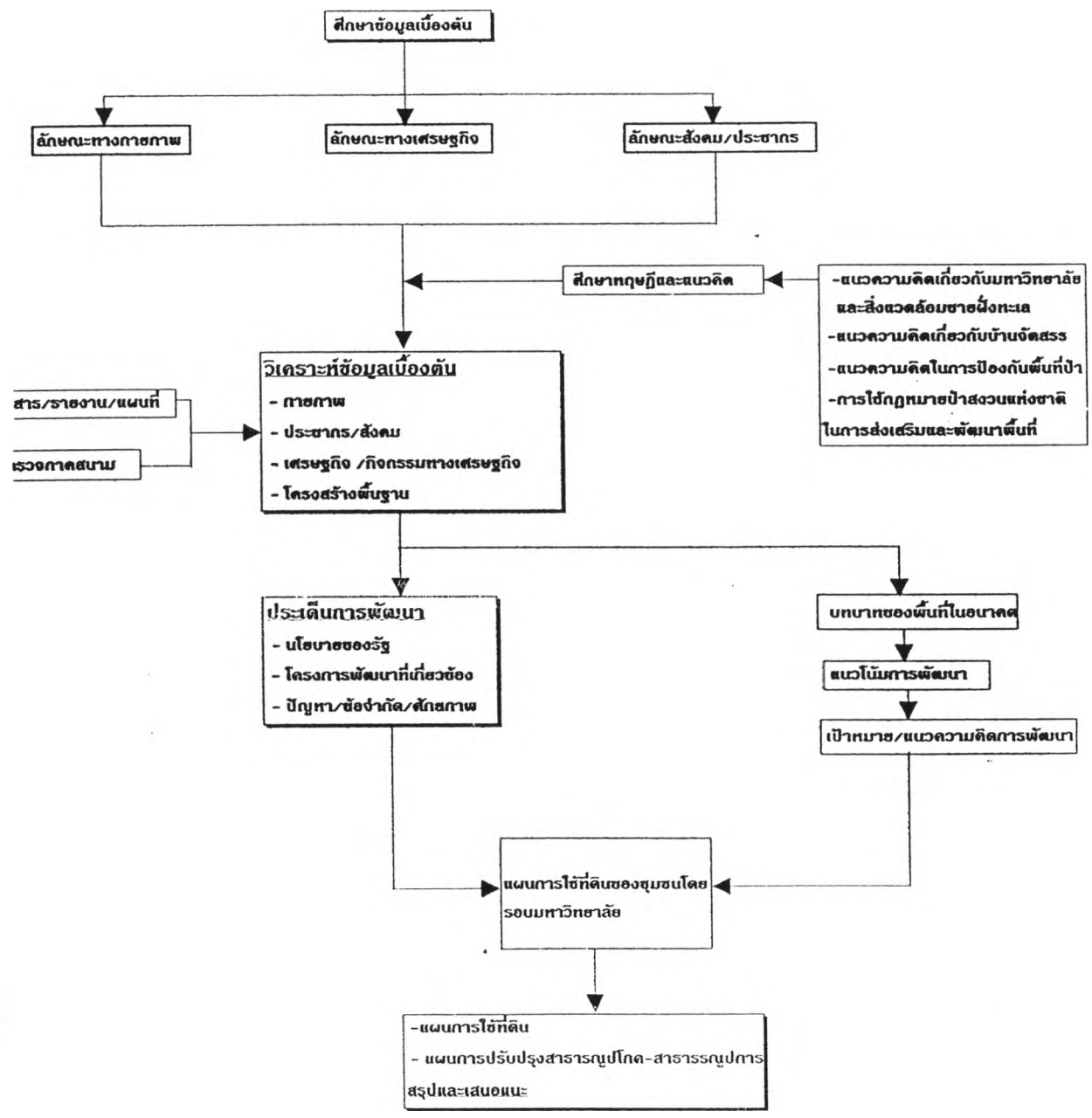
1.4 ขั้นตอนและวิธีการวิจัย

1. ศึกษาทฤษฎี และแนวความคิดเกี่ยวกับมหาวิทยาลัยกับชุมชน
2. ศึกษาสภาพทั่วไปจากอดีตจนถึงปัจจุบัน เพื่อให้ทราบถึงความเป็นมาของสภาพพื้นที่ปัญหาต่างๆ ที่เกิดขึ้นในปัจจุบันอันจะส่งผลต่อแนวโน้มในอนาคต โดยเก็บรวบรวมข้อมูลพื้นฐานต่างๆ ประกอบด้วย
 - ข้อมูลปฐมภูมิ ได้จากการสำรวจภาคสนาม
 - ข้อมูลทุติยภูมิ ได้จากเอกสารสิ่งพิมพ์ของหน่วยงานราชการต่างๆ ที่เกี่ยวข้อง
 - ข้อมูลตติยภูมิ ได้จากเอกสารงานศึกษาวิจัยที่ได้มีผู้ศึกษาไว้แล้ว
 - แผนที่ภาพถ่ายทางอากาศจากกรมแผนที่ทหาร 1: 5,0000 ในอดีตและปัจจุบัน
3. วิเคราะห์ข้อมูลทั้งหมดที่เกี่ยวข้องกับพื้นที่ศึกษา อันจะมีผลกระทบต่อโครงสร้างในด้านต่างๆ ได้แก่ กายภาพ เศรษฐกิจ สังคม และประชากร เป็นต้น
4. คาดการณ์แนวโน้มการเปลี่ยนแปลงการใช้ที่ดินของพื้นที่โดยรอบมหาวิทยาลัย
5. เสนอแนะแนวทางการใช้ที่ดิน เพื่อรองรับการขยายตัวของชุมชนโดยรอบมหาวิทยาลัย
6. เสนอผลการวิจัยในลักษณะบรรยาย ตาราง แผนภูมิ และแผนที่

แหล่งข้อมูล

1. จากหน่วยงานราชการต่างๆ เช่น
 - ห้องสมุดจุฬาลงกรณ์มหาวิทยาลัย
 - ห้องสมุดคณะสถาปัตยกรรมศาสตร์
 - ทบวงมหาวิทยาลัย
 - มหาวิทยาลัยเทคโนโลยีสุรนารี
 - ศาลากลางจังหวัดนครราชสีมา
 - เทศบาลนครนครราชสีมา
 - สำนักงานผังเมืองจังหวัดนครราชสีมา
 - สำนักงานป่าไม้จังหวัดนครราชสีมา
 - สำนักงานการปฏิรูปที่ดินจังหวัดนครราชสีมา
 - สำนักงานพาณิชย์จังหวัดนครราชสีมา
 - สำนักงานอุตสาหกรรมจังหวัดนครราชสีมา
 - หอการค้าจังหวัดนครราชสีมา

แผนภูมิที่ 1.1 ขั้นตอนการศึกษา



- ศูนย์ข้อมูลสถาบันราชภัฏนครราชสีมา
 - ห้องสมุดสถาบันราชภัฏนครราชสีมา
 - สำนักงานที่ดินจังหวัดนครราชสีมา
 - สำนักงานสถิติแห่งชาติ สำนักงานายกรัฐมนตรี
 - สำนักงานคณะกรรมการพัฒนาการเศรษฐกิจ และสังคมแห่งชาติ
 - กรมป่าไม้
 - สถาบันวิจัยแห่งประเทศไทย
 - กรมการผังเมือง กรมการปกครอง กระทรวงมหาดไทย
2. แผนที่ของกรมการผังเมือง กระทรวงมหาดไทย
 - แผนที่ของกรมแผนที่ทหาร กระทรวงมหาดไทย
 3. ข้อมูลจากการสำรวจภาคสนาม และการออกแบบสอบถาม

1.5 ประโยชน์ที่คาดว่าจะได้รับจากการวิจัย

1. ทราบข้อเท็จจริงในด้านกายภาพ เศรษฐกิจ สังคม และประชากรของชุมชนโดยรอบมหาวิทยาลัยเทคโนโลยีสุรนารี
2. ทราบบทบาทความสำคัญของมหาวิทยาลัยเทคโนโลยีสุรนารีที่มีผลกระทบต่อการพัฒนาเมืองในพื้นที่โดยรอบ
3. เป็นข้อมูลพื้นฐานอันจะเป็นประโยชน์ในการวางแผนพัฒนาชุมชนโดยรอบมหาวิทยาลัย ให้สอดคล้องกับความเป็นจริง
4. เป็นประโยชน์สำหรับการวางแผนการใช้ที่ดิน และการจัดระเบียบการใช้ที่ดินของชุมชนโดยรอบมหาวิทยาลัย ที่จะจัดตั้งใหม่ในอนาคต