

บทที่ 4

ผลการวิเคราะห์ข้อมูล

การวิจัยครั้งนี้ มีวัตถุประสงค์เพื่อพัฒนาตัวบ่งชี้รวมและวิเคราะห์ความเป็นเลิศทางวิชาการตามตัวบ่งชี้รวมสำหรับความเป็นเลิศทางวิชาการของสาขาวิชาทางการศึกษาศึกษา ในมหาวิทยาลัยของรัฐ

ผู้วิจัยแบ่งการนำเสนอผลการวิเคราะห์ข้อมูลเป็น 2 ตอน ดังนี้ ตอนที่ 1 นำเสนอผลการพิจารณาคัดเลือกตัวบ่งชี้รวมสำหรับความเป็นเลิศทางวิชาการของสาขาวิชาทางการศึกษาศึกษา ในมหาวิทยาลัยของรัฐโดยใช้เทคนิคเดลฟาย ตอนที่ 2 นำเสนอผลการวิเคราะห์ความเป็นเลิศทางวิชาการตามตัวบ่งชี้รวมที่ได้ แบ่งเป็น 2.1 นำเสนอผลการวิเคราะห์ข้อมูลเพื่อกำหนดน้ำหนักคะแนนตัวบ่งชี้รวมสำหรับความเป็นเลิศทางวิชาการ 2.2 นำเสนอผลการวิเคราะห์ข้อมูลเพื่อจัดอันดับ (Rank) ความเป็นเลิศทางวิชาการของสาขาวิชาทางการศึกษาศึกษาตามตัวบ่งชี้รวมที่พัฒนา 2.3 นำเสนอผลการวิเคราะห์ความสอดคล้องในการจัดอันดับความเป็นเลิศทางวิชาการของสาขาวิชาทางการศึกษาศึกษาของผู้เชี่ยวชาญ ในแต่ละมิติ/องค์ประกอบของความเป็นเลิศทางวิชาการ และ 2.4 นำเสนอผลการวิเคราะห์ความสัมพันธ์ของการจัดอันดับความเป็นเลิศทางวิชาการของสาขาวิชาทางการศึกษาศึกษา ระหว่างการตัดสินใจของผู้เชี่ยวชาญกับการให้คะแนนตามตัวบ่งชี้รวมที่พัฒนา

ตอนที่ 1 ผลการพิจารณาคัดเลือกตัวบ่งชี้รวมสำหรับความเป็นเลิศทางวิชาการของสาขาวิชาทางการศึกษาศึกษา ในมหาวิทยาลัยของรัฐ โดยใช้เทคนิคเดลฟาย

ปรากฏผลการวิเคราะห์ข้อมูล ดังนี้

1.1 ผลการพิจารณาคัดเลือกตัวบ่งชี้รวมสำหรับความเป็นเลิศทางวิชาการ ในรอบที่ 1

จากการเก็บรวบรวมข้อมูลตัวบ่งชี้ ในรอบที่ 1 โดยการใช้แบบสอบถามปลายเปิด (Open ended questionnaire) ของเทคนิคเดลฟาย ที่มีข้อคำถามให้ผู้เชี่ยวชาญพิจารณาตัวบ่งชี้ในแต่ละมิติ/องค์ประกอบของความเป็นเลิศทางวิชาการ ตามกรอบแนวคิดที่ผู้วิจัยนำเสนอว่าเห็นด้วยหรือไม่เห็นด้วย พร้อมทั้งมีข้อเสนอแนะให้ปรับปรุงแก้ไข/เพิ่มเติมอย่างไรนั้น ผู้วิจัยได้นำมาวิเคราะห์ สังเคราะห์ จนได้ตัวบ่งชี้รวมสำหรับความเป็นเลิศทางวิชาการของสาขาวิชาทางการศึกษาศึกษา ในมหาวิทยาลัยของรัฐ ดังตารางต่อไปนี้

ตารางที่ 12 มิติ/องค์ประกอบสำหรับความเป็นเลิศทางวิชาการของสาขาวิชาทางการศึกษาศึกษา ในมหาวิทยาลัยของรัฐ ที่ได้จากการพิจารณาของผู้เชี่ยวชาญ ในรอบที่ 1

มิติ/องค์ประกอบตามกรอบแนวคิดของผู้วิจัย	มิติ/องค์ประกอบที่ได้จากผู้เชี่ยวชาญ
1. คุณภาพอาจารย์	1. คุณภาพอาจารย์
2. การวิจัย/ผลงานทางวิชาการของอาจารย์	2. การวิจัย/ผลงานทางวิชาการของอาจารย์
3. ทรัพยากรสนับสนุนทางวิชาการ	3. ทรัพยากรสนับสนุนทางวิชาการ
4. คุณภาพนิสิต/นักศึกษา	4. คุณภาพนิสิต/นักศึกษา
5. ขนาดของภาค/สาขาวิชา	
6. หลักสูตรที่ใช้ในการจัดการเรียนการสอน	5. หลักสูตรที่ใช้ในการจัดการเรียนการสอน
7.ภาวะผู้นำทางวิชาการของหัวหน้าภาค/สาขาวิชา	6. ภาวะผู้นำทางวิชาการของหัวหน้าภาค/สาขาวิชา

จากตารางที่ 12 แสดงให้เห็นว่า ผู้เชี่ยวชาญได้พิจารณาเห็นชอบให้มีตัวบ่งชี้รวมสำหรับความเป็นเลิศทางวิชาการของสาขาวิชาทางการศึกษาศึกษา ในมหาวิทยาลัยของรัฐ เป็น 6 มิติ/องค์ประกอบของความเป็นเลิศทางวิชาการ หรืออาจกล่าวได้ว่ามี 6 ตัวบ่งชี้รวม นั่นเอง ทั้งนี้ ได้ตัดมิติด้านขนาดของภาค/สาขาวิชาออก เนื่องจากผู้เชี่ยวชาญมีความคิดเห็นว่า ตัวบ่งชี้ในมิตินี้ซ้ำซ้อนกับมิติด้านทรัพยากรสนับสนุนทางวิชาการและมิติด้านหลักสูตรที่ใช้ในการจัดการเรียนการสอน จึงอาจจัดรวมไว้กับมิติเหล่านี้ได้ เพื่อความชัดเจนยิ่งขึ้น

ตารางที่ 13 ตัวบ่งชี้รวมสำหรับความเป็นเลิศทางวิชาการของสาขาวิชาทางการ
วิจัยการศึกษา ในมหาวิทยาลัยของรัฐที่ได้จากการพิจารณาของผู้เชี่ยวชาญ ในรอบที่ 1

มิติ/องค์ประกอบ	ตัวบ่งชี้ตามกรอบแนวคิดของผู้วิจัย	ตัวบ่งชี้ที่ได้จากผู้เชี่ยวชาญในรอบที่ 1
1. คุณภาพอาจารย์ Input Indicators	<p>1.1 เพอร์เซนต์อาจารย์ที่มีวุฒิ ปริญญาเอก</p> <p>1.2 ประสบการณ์ของอาจารย์ (จำนวนปีที่สอน)</p>	<p>1.1 ร้อยละของอาจารย์ที่มีวุฒิปริญญาเอก</p> <p>1.2 ร้อยละของอาจารย์ในสาขาวิชาที่มี ตำแหน่งทางวิชาการเป็นศาสตราจารย์ หรือรองศาสตราจารย์</p> <p>1.3 จำนวนปีเฉลี่ย (ประสบการณ์) ในการ สอนระดับบัณฑิตศึกษาของอาจารย์ ในสาขาวิชา</p> <p>1.4 ร้อยละของอาจารย์ในสาขาวิชาที่ สามารถสอนหรือควบคุมวิทยานิพนธ์ ระดับปริญญาเอกได้</p> <p>1.5 จำนวนรวมของสถาบันต่างประเทศที่ อาจารย์ทั้งหมดในสาขาวิชาสำเร็จ การศึกษา</p>
Process Indicators	<p>1.3 ภาระงานสอนของอาจารย์ (คาบ/สัปดาห์)</p> <p>1.4 ปริมาณงานประจำที่ได้รับมอบ หมาย</p> <p>1.5 การเข้าร่วมสัมมนา ฝึกอบรม เพื่อการทำวิจัย (จำนวนครั้ง/ปี)</p>	<p>1.6 จำนวนชั่วโมงการสอนเฉลี่ยต่อสัปดาห์ ของอาจารย์ที่สอนในสาขาวิชา</p> <p>1.7 จำนวนชั่วโมงการสอนเฉลี่ยต่อสัปดาห์ ของอาจารย์ที่สอนให้แก่สถาบันอื่น (อาจารย์พิเศษ)</p> <p>1.8 จำนวนนิสิตโดยเฉลี่ยในความดูแล วิทยานิพนธ์ของอาจารย์ในสาขาวิชา</p> <p>1.9 จำนวนชั่วโมงเฉลี่ยต่อสัปดาห์ที่ อาจารย์ในสาขาวิชาจัดสรรให้ นักศึกษาในความดูแลเข้าพบและซัก ถามปัญหา</p>

ตารางที่ 13 ตัวบ่งชี้รวมสำหรับความเป็นเลิศทางวิชาการของสาขาวิชาทางการ
 ศึกษาศาสตร์ ในมหาวิทยาลัยของรัฐที่ได้จากการพิจารณาของผู้เชี่ยวชาญ ในรอบที่ 1 (ต่อ)

มิติ/องค์ประกอบ	ตัวบ่งชี้ตามกรอบแนวคิดของผู้วิจัย	ตัวบ่งชี้ที่ได้จากผู้เชี่ยวชาญในรอบที่ 1
Process Indicators (ต่อ)		1.10 ร้อยละของอาจารย์ ในสาขาวิชาที่สามารถใช้โปรแกรมคอมพิวเตอร์ เพื่อการสอนและการวิเคราะห์ข้อมูล สำหรับงานวิจัยได้ 1.11 ร้อยละของอาจารย์ในสาขาวิชาที่เป็นกรรมการทางการศึกษาระดับประเทศ เช่น กรรมการวิจัยของสำนักงานคณะกรรมการการวิจัยแห่งชาติ กรรมการจัดพิมพ์วารสารการวิจัยทางการศึกษา กรรมการสมาคมวิจัยต่างๆ เป็นต้น 1.12 จำนวนโครงการวิจัยโดยเฉลี่ยต่อปีที่อาจารย์ในสาขาวิชาเป็นหัวหน้าโครงการ 1.13 จำนวนครั้งโดยเฉลี่ยต่อปีของอาจารย์ในสาขาวิชาที่เข้าประชุมหรือสัมมนาการวิจัยทางการศึกษาระดับชาติหรือนานาชาติ 1.14 สาขาวิชาที่มีการประเมินการสอนของอาจารย์อย่างเป็นทางการทุกภาคการศึกษา

ตารางที่ 13 ตัวบ่งชี้รวมสำหรับความเป็นเลิศทางวิชาการของสาขาวิชาทางการ
 ศึกษาศาสตร์ ในมหาวิทยาลัยของรัฐที่ได้จากการพิจารณาของผู้เชี่ยวชาญ ในรอบที่ 1 (ต่อ)

มิติ/องค์ประกอบ	ตัวบ่งชี้ตามกรอบแนวคิดของผู้วิจัย	ตัวบ่งชี้ที่ได้จากผู้เชี่ยวชาญในรอบที่ 1
2. การวิจัย/ผลงานทางวิชาการของอาจารย์		
Process Indicators	—	2.1 จำนวนหัวข้อโครงการวิจัยโดยเฉลี่ยต่อปีที่อาจารย์ในสาขาวิชาได้รับการแต่งตั้งให้เป็นทีปรึกษาอย่างเป็นทางการจากสถาบันอื่น
Output Indicators	2.1 จำนวนบทความที่ได้พิมพ์เผยแพร่ในรอบ 4 ปี 2.2 จำนวนตำราที่พิมพ์เผยแพร่ในรอบ 4 ปี 2.3 จำนวนการอ้างอิงของอาจารย์ต่อเอกสารที่พิมพ์เผยแพร่ในรอบ 4 ปี 2.4 รางวัลที่อาจารย์ได้รับ 2.5 ทุนวิจัยทั้งหมดที่ได้รับ (จำนวนทุน)	2.2 จำนวนบทความโดยเฉลี่ยต่อปีของอาจารย์ในสาขาวิชาที่มีอาจารย์เป็นชื่อแรก(first author) ที่ได้รับการตีพิมพ์ในวารสารวิชาการ 2.3 จำนวนงานวิจัยโดยเฉลี่ยต่อปีของอาจารย์ในสาขาวิชาที่ได้รับการอ้างอิง(citation) ในวารสารวิชาการระดับชาติหรือนานาชาติ 2.4 จำนวนหนังสือวิชาการหรือตำราโดยเฉลี่ยที่มีอาจารย์ในสาขาวิชาเป็นชื่อแรก(first author) ที่ได้รับการตีพิมพ์เผยแพร่ในรอบ 5 ปี 2.5 จำนวนงานวิจัยโดยเฉลี่ยของอาจารย์ในสาขาวิชาที่ได้รับการเผยแพร่ ตีพิมพ์ และเสนอในการประชุม สัมมนาทางวิชาการระดับชาติหรือนานาชาติ ในรอบ 5 ปี

ตารางที่ 13 ตัวบ่งชี้รวมสำหรับความเป็นเลิศทางวิชาการของสาขาวิชาทางการ
วิจัยการศึกษา ในมหาวิทยาลัยของรัฐที่ได้จากการพิจารณาของผู้เชี่ยวชาญ ในรอบที่ 1 (ต่อ)

มิติ/องค์ประกอบ	ตัวบ่งชี้ตามกรอบแนวคิดของผู้วิจัย	ตัวบ่งชี้ที่ได้จากผู้เชี่ยวชาญในรอบที่ 1
Output Indicators (ต่อ)		<p>2.6 จำนวนรางวัลผลงานวิชาการหรืองานวิจัยโดยเฉลี่ยที่อาจารย์ในสาขาวิชาได้รับ จากการพิจารณาโดยคณะกรรมการในรอบ 5 ปี</p> <p>2.7 จำนวนทุนวิจัยภายในสถาบันโดยเฉลี่ยที่อาจารย์ในสาขาวิชาได้รับในรอบ 5 ปี</p> <p>2.8 จำนวนทุนวิจัยภายนอกสถาบันโดยเฉลี่ยที่อาจารย์ในสาขาวิชาได้รับในรอบ 5 ปี</p>
3. ทรัพยากรสนับสนุนทางวิชาการ Input Indicators	<p>3.1 อัตราส่วนนักศึกษาปริญญาโทต่ออาจารย์</p> <p>3.2 จำนวนหนังสือที่ใช้ประกอบการเรียนการสอนตามหลักสูตรที่มีอยู่ในห้องสมุด</p> <p>3.3 ความทันสมัยของหนังสือที่ใช้ประกอบในหลักสูตรที่มีอยู่ในห้องสมุด</p> <p>3.4 งบประมาณของสถาบันที่สนับสนุนการวิจัยแก่ภาค/สาขาวิชา (บาท/ปี)</p>	<p>3.1 อัตราส่วนระหว่างจำนวนนักศึกษาปริญญาโทในสาขาวิชาต่อจำนวนอาจารย์</p> <p>3.2 อัตราส่วนระหว่างจำนวนหนังสือหรือตำราในสาขาวิชาทางการวิจัยการศึกษาที่สั่งซื้อเข้าห้องสมุดคณะในรอบ 5 ปีต่อจำนวนนักศึกษาในสาขาวิชาที่มีอยู่ปัจจุบัน</p> <p>3.3 จำนวนชื่อวารสารวิชาการในสาขาวิชาทางการวิจัยการศึกษาจากต่างประเทศที่มีอยู่ในห้องสมุดคณะปัจจุบัน</p> <p>3.4 อัตราส่วนระหว่างจำนวนเครื่องคอมพิวเตอร์ของคณะที่ให้บริการสำหรับ</p>

ตารางที่ 13 ตัวบ่งชี้รวมสำหรับความเป็นเลิศทางวิชาการของสาขาวิชาทางการ
 ศึกษาศาสตร์ ในมหาวิทยาลัยของรัฐที่ได้จากการพิจารณาของผู้เชี่ยวชาญ ในรอบที่ 1 (ต่อ)

มิติ/องค์ประกอบ	ตัวบ่งชี้ตามกรอบแนวคิดของผู้วิจัย	ตัวบ่งชี้ที่ได้จากผู้เชี่ยวชาญในรอบที่ 1
Input Indicators (ต่อ)		<p>นักศึกษาในการสืบค้นข้อมูลหรือปฏิบัติงานต่อจำนวนนักศึกษาทั้งหมดในคณะ</p> <p>3.5 อัตราส่วนระหว่างจำนวนเครื่องคอมพิวเตอร์ของสาขาวิชาที่ให้บริการสำหรับนักศึกษาในการสืบค้นหรือปฏิบัติงานต่อจำนวนนักศึกษาทั้งหมดในสาขาวิชา</p>
Process Indicators	<p>3.5 อัตราการใช้ห้องสมุดของนักศึกษาในสังกัด (ชั่วโมง/สัปดาห์)</p> <p>3.6 ห้องสมุดมีการจัดระบบในการให้บริการด้านการสืบค้น ยืม คืน หนังสือ อย่างมีประสิทธิภาพ</p> <p>3.7 อาจารย์ในสาขาวิชาสามารถให้ห้องสมุดซื้อหนังสือได้ตามต้องการ</p>	<p>3.6 ห้องสมุดคณะมีการจัดระบบในการสืบค้น ยืม คืนหนังสือ โดยใช้คอมพิวเตอร์</p> <p>3.7 ห้องสมุดคณะมีบริการสำหรับนักศึกษาในการสืบค้นข้อมูลทางวิชาการจากฐานข้อมูลทั้งภายในประเทศและระหว่างประเทศด้วยคอมพิวเตอร์ เช่น Internet E-mail เป็นต้น</p> <p>3.8 ห้องสมุดคณะมีแผนกเฉพาะสำหรับการให้บริการค้นหา ยืม และคืนวิทยานิพนธ์</p>
4. คุณภาพนิสิต/ นักศึกษา Input Indicators	4.1 อัตราส่วนของจำนวนผู้สมัครเป็นนักศึกษาปริญญาโทของสาขาวิชาต่อจำนวนที่รับเข้าจริง	4.1 อัตราส่วนระหว่างจำนวนผู้สมัครเป็นนักศึกษาระดับปริญญาโทของสาขาวิชาต่อจำนวนนักศึกษาที่รับเข้าจริง

ตารางที่ 13 ตัวบ่งชี้รวมสำหรับความเป็นเลิศทางวิชาการของสาขาวิชาทางการ
 ศึกษาศาสตร์ ในมหาวิทยาลัยของรัฐที่ได้จากการพิจารณาของผู้เชี่ยวชาญ ในรอบที่ 1 (ต่อ)

มิติ/องค์ประกอบ	ตัวบ่งชี้ตามกรอบแนวคิดของผู้วิจัย	ตัวบ่งชี้ที่ได้จากผู้เชี่ยวชาญในรอบที่ 1
Input Indicators (ต่อ)	4.2 คะแนนเฉลี่ยวิชาเฉพาะของ สาขาวิชาที่นักศึกษาสอบคัดเลือก เข้าศึกษาต่อได้ในระดับ ปริญญาโท 4.3 เกรดเฉลี่ยสะสม(GPAX) ที่ได้ ในระดับปริญญาตรี	4.2 ร้อยละของคะแนนเฉลี่ยวิชาเฉพาะ ของสาขาวิชาที่นักศึกษาสอบคัดเลือก เข้าศึกษาต่อได้ในระดับปริญญาโท 4.3 เกรดเฉลี่ยสะสม(GPAX)โดยเฉลี่ยของ นักศึกษาเมื่อสำเร็จการศึกษาระดับ ปริญญาตรี
Process Indicators	4.4 ระดับความสนใจของนักศึกษา ต่อการเรียนวิชาในหลักสูตร	4.4 ระดับความสนใจของนักศึกษาโดย เฉลี่ยต่อการเรียนวิชาในหลักสูตร 4.5 การมีส่วนร่วมในกระบวนการเรียนการ สอนแบบกระตือรือร้น(Active)ของ นักศึกษาโดยเฉลี่ย 4.6 นักศึกษาโดยเฉลี่ย มีทักษะในการใช้ ภาษาไทย ภาษาอังกฤษ เพื่อการสื่อ สาร ทั้งในรูปของการพูดและการเขียน 4.7 นักศึกษาโดยเฉลี่ยมีทักษะในการใช้ คอมพิวเตอร์เพื่อการทำงานขั้นพื้นฐาน และการวิเคราะห์ข้อมูลเพื่อการวิจัย
Output Indicators	4.5 ระดับความพึงพอใจของ อาจารย์ที่มีต่อนักศึกษาในสาขา วิชา 4.6 ระยะเวลาที่ใช้ในการศึกษาจน จบหลักสูตร(ปี) 4.7 เกรดเฉลี่ยสะสม(GPAX)ที่ได้รับ จากการศึกษาในหลักสูตร 4.8 สัดส่วนของผู้สำเร็จการศึกษา ตามหลักสูตรในระยะเวลา 2 ปี	4.8 เกรดเฉลี่ยสะสม(GPAX)โดยเฉลี่ยที่ นักศึกษาแต่ละรุ่นได้รับจากการศึกษา ตามหลักสูตรของสาขาวิชา 4.9 ร้อยละของนักศึกษาในสาขาวิชาแต่ ละรุ่นที่มีเกรดเฉลี่ยสะสม(GPAX)ตั้งแต่ 3.50 ขึ้นไป 4.10 สัดส่วนของนักศึกษาในสาขาวิชาที่ สำเร็จการศึกษาตามหลักสูตรภายใน ระยะเวลา 2 ปี

ตารางที่ 13 ตัวบ่งชี้รวมสำหรับความเป็นเลิศทางวิชาการของสาขาวิชาทางการ
วิจัยการศึกษา ในมหาวิทยาลัยของรัฐที่ได้จากการพิจารณาของผู้เชี่ยวชาญ ในรอบที่ 1 (ต่อ)

มิติ/องค์ประกอบ	ตัวบ่งชี้ตามกรอบแนวคิดของผู้วิจัย	ตัวบ่งชี้ที่ได้จากผู้เชี่ยวชาญในรอบที่ 1
Output Indicators (ต่อ)	4.9 อัตราการคงอยู่ของผู้ไม่สำเร็จ การศึกษาตามหลักสูตรในระยะ เวลา 2 ปี 4.10 จำนวนนักศึกษาแต่ละรุ่นที่ สามารถศึกษาต่อถึงปริญญา เอกได้	4.11 ร้อยละของนักศึกษาในสาขาวิชาแต่ ละรุ่นที่มีผลงานวิทยานิพนธ์ ในระดับ ดีมาก (Excellence) 4.12 ระดับความพึงพอใจของอาจารย์โดย เฉลี่ยที่มีต่อคุณภาพของนักศึกษาใน สาขาวิชา
5. ขนาดของภาค/ สาขาวิชา Input Indicators	5.1 จำนวนนักศึกษาในสาขาวิชา 5.2 จำนวนอาจารย์ในสาขาวิชา 5.3 การเปิดสอนหลักสูตรปริญญา เอกของสาขาวิชา	—
6. หลักสูตรที่ใช้ใน การจัดการเรียน การสอน Input Indicators	—	5.1 สาขาวิชาที่มีการเปิดสอนวิชาที่เป็นวิธี วิทยาการวิจัยขั้นสูง เช่น LISREL HLM เป็นต้น 5.2 อัตราส่วนระหว่างจำนวนวิชาเลือกต่อ จำนวนวิชาบังคับตามหลักสูตรของ สาขาวิชาที่ให้นักศึกษาในสาขาวิชาลง ทะเบียนเรียนได้ 5.3 จำนวนหลักสูตรปริญญาเอกที่เปิด สอนในสาขาวิชา

ตารางที่ 13 ตัวบ่งชี้รวมสำหรับความเป็นเลิศทางวิชาการของสาขาวิชาทางการ
 ศึกษาศาสตร์ ในมหาวิทยาลัยของรัฐที่ได้จากการพิจารณาของผู้เชี่ยวชาญ ในรอบที่ 1 (ต่อ)

มิติ/องค์ประกอบ	ตัวบ่งชี้ตามกรอบแนวคิดของผู้วิจัย	ตัวบ่งชี้ที่ได้จากผู้เชี่ยวชาญในรอบที่ 1
Process Indicators	6.1 มีแผนการให้หลักสูตรที่ชัดเจน และเป็นไปได้ในการดำเนินการ 6.2 ระดับความลึกซึ้งของเนื้อหา หลักสูตร 6.3 มีกิจกรรมเสริมหลักสูตรเพียง พอ 6.4 มีแผนในการวิเคราะห์และ ประเมินหลักสูตรตลอดจน ปรับปรุงหลักสูตรอย่างชัดเจน และต่อเนื่อง	5.4 สาขาวิชามีแผนการให้หลักสูตรที่ ชัดเจนและเป็นไปได้ในการนำไปปฏิบัติ จริง 5.5 สาขาวิชามีการประเมินและปรับปรุง หลักสูตรอย่างเป็นทางการทุกๆ 2 ปี
Output Indicators	6.5 ระดับความพึงพอใจของนัก ศึกษาต่อการจัดการเรียนการ สอนในหลักสูตร	5.6 ระดับความพึงพอใจของอาจารย์ใน สาขาวิชาโดยเฉลี่ยต่อผลการจัดการ เรียนการสอนรายวิชาในหลักสูตร
7. ภาวะผู้นำทางวิชา การของหัวหน้า ภาควิชา/สาขาวิชา Input Indicator	—	6.1 หัวหน้าภาควิชา/สาขาวิชา มีตำแหน่งเป็น ศาสตราจารย์
Process Indicators	7.1 มีแบบแผนการรับอาจารย์ใหม่ และการพัฒนาอาจารย์ 7.2 มีความพยายามในการกระตุ้น ความเชื่อ ทศนคติ และการ ปฏิบัติอย่างจริงจังเพื่อความเป็น เลิศทางวิชาการ	6.2 มีแบบแผนการรับอาจารย์ใหม่และการ พัฒนาอาจารย์ในสาขาวิชาเป็นประจำ ทุกปี 6.3 มีแผนพัฒนาสาขาวิชาที่ชัดเจนทั้ง แผนระยะสั้น และแผนระยะยาว

ตารางที่ 13 ตัวบ่งชี้ร่วมสำหรับความเป็นเลิศทางวิชาการของสาขาวิชาทางการ
 ศึกษาศาสตร์ ในมหาวิทยาลัยของรัฐที่ได้จากการพิจารณาของผู้เชี่ยวชาญ ในรอบที่ 1 (ต่อ)

มิติ/องค์ประกอบ	ตัวบ่งชี้ตามกรอบแนวคิดของผู้วิจัย	ตัวบ่งชี้ที่ได้จากผู้เชี่ยวชาญในรอบที่ 1
Process Indicators (ต่อ)	<p>7.3 มีการส่งเสริมสภาพแวดล้อม บรรยากาศทางวิชาการแก่ อาจารย์</p> <p>7.4 มีการส่งเสริมเชาวน์ปัญญาโดย การให้มีการแลกเปลี่ยนความ คิดเห็นกันระหว่างอาจารย์กับ อาจารย์ นักศึกษากับนักศึกษา อาจารย์กับนักศึกษา</p>	<p>6.4 มีความพยายามในการกระตุ้น ความเชื่อ ทศนคติ และการปฏิบัติ อย่างจริงจังของอาจารย์ นักศึกษาเพื่อ ความเป็นเลิศทางวิชาการของ สาขาวิชา</p> <p>6.5 มีการจัดประชุมอาจารย์ในสาขาวิชา เพื่อสำรวจความต้องการ ปัญหาและ ปรับปรุงแผนการดำเนินงานในสาขา วิชาเป็นระยะทุกเดือน</p> <p>6.6 มีการเผยแพร่ศาสตร์ของสาขาวิชา ทางการศึกษาศาสตร์ให้บุคคลภายใน และ ภายนอกหน่วยงานรับทราบโดยให้ สาขาวิชามีการจัดทำวารสารวิชาการ ออกเผยแพร่เป็นประจำ อย่างน้อยปีละ 2 ฉบับ</p> <p>6.7 มีการเผยแพร่ศาสตร์ของสาขาวิชา ทางการศึกษาศาสตร์ให้บุคคลภายใน และภายนอกหน่วยงานรับทราบโดยให้ สาขาวิชามีการจัดอบรม สัมมนา เป็นประจำ อย่างน้อยปีละ 1 ครั้ง</p>
Output Indicators	—	<p>6.8 ระดับความพึงพอใจของอาจารย์ใน สาขาวิชาโดยเฉลี่ยต่อการบริหารงาน ของหัวหน้าภาค/สาขาวิชา</p> <p>6.9 หัวหน้าภาค/สาขาวิชา มีผลงานวิชา การ เป็นที่ยอมรับของวงวิชาการและ วิชาชีพ ทั้งในประเทศและต่างประเทศ</p>

จากตารางที่ 13 แสดงให้เห็นว่า การเก็บรวบรวมข้อมูลจากผู้เชี่ยวชาญในรอบที่ 1 ผู้เชี่ยวชาญได้เสนอแนะเพิ่มเติมตัวบ่งชี้ตามกรอบแนวคิดของผู้วิจัยในทุกมิติ/องค์ประกอบของความเป็นเลิศทางวิชาการ กล่าวคือ ตัวบ่งชี้ตามกรอบแนวคิดของผู้วิจัยมี 39 ตัวบ่งชี้ แต่ตัวบ่งชี้ที่ได้จากผู้เชี่ยวชาญในรอบที่ 1 มีถึง 57 ตัวบ่งชี้โดยมิติด้านคุณภาพอาจารย์ มีจำนวนตัวบ่งชี้มากที่สุด คือ 14 ตัวบ่งชี้ รองลงมาเป็น ด้านคุณภาพนิสิต/นักศึกษา ด้านภาวะผู้นำทางวิชาการของหัวหน้าภาค/สาขาวิชา ด้านการวิจัย/ผลงานทางวิชาการของอาจารย์ ด้านทรัพยากรสนับสนุนทางวิชาการ มีจำนวน 12, 9, 8, 8 ตามลำดับ และด้านหลักสูตรที่ใช้ในการจัดการเรียนการสอน มีจำนวนตัวบ่งชี้ที่น้อยที่สุด คือ 6 ตัวบ่งชี้ ทั้งนี้เมื่อจำแนกตัวบ่งชี้ออกตามระบบการศึกษาแล้ว พบว่าตัวบ่งชี้ที่ได้จากผู้เชี่ยวชาญในรอบที่ 1 นั้นประกอบด้วย ตัวบ่งชี้ด้านปัจจัยนำเข้า (Input Indicators) 17 ตัวบ่งชี้, ตัวบ่งชี้ด้านกระบวนการ (Process Indicators) 25 ตัวบ่งชี้ และตัวบ่งชี้ด้านผลผลิต (Output Indicators) 15 ตัวบ่งชี้ ถ้าจำแนกตามคุณลักษณะของตัวบ่งชี้แล้วจะได้ตัวบ่งชี้เชิงปริมาณ (Quantitative Indicators) 35 ตัวบ่งชี้ และตัวบ่งชี้เชิงคุณภาพ (Qualitative Indicators) 22 ตัวบ่งชี้

ตัวบ่งชี้ที่ได้จากการพิจารณาของผู้เชี่ยวชาญส่วนใหญ่ จะสอดคล้องกับกรอบแนวคิดของผู้วิจัย แต่จะมีรายละเอียดที่ชัดเจนและคำนึงถึงความเป็นเลิศทางวิชาการเฉพาะของสาขาวิชาทางการวิจัยทางการศึกษามากยิ่งขึ้น และเป็นตัวบ่งชี้ที่ผู้วิจัยพยายามปรับภาษาให้สื่อความหมายในการวัดและประเมินตัวบ่งชี้ให้มีความเหมาะสมสำหรับการพิจารณาของผู้เชี่ยวชาญในรอบที่ 2 ต่อไป



1.2 ผลการพิจารณาชั้นทามาติจากการตอบกลับแบบสอบถามการเก็บ

รวบรวมข้อมูล โดยใช้เทคนิคเดลฟาย รอบที่ 2

ผู้วิจัยนำเสนอผลการวิเคราะห์ชั้นทามาติของผู้เชี่ยวชาญจากการตอบกลับแบบสอบถามรอบที่ 2 ในแต่ละมิติ/องค์ประกอบของความเป็นเลิศทางวิชาการ ตามตารางที่ 14 - 19 ไว้ในภาคผนวก โดยสามารถสรุปผลการวิเคราะห์ชั้นทามาติของผู้เชี่ยวชาญได้ ดังนี้

1.2.1 มิติด้านคุณภาพอาจารย์ พบว่า ตัวบ่งชี้ในมิติด้านคุณภาพอาจารย์ทั้ง 14 ตัวบ่งชี้ มีตัวบ่งชี้ที่ได้รับชั้นทามาติจากผู้เชี่ยวชาญในเรื่อง ความเหมาะสมในการบ่งชี้ความเป็นเลิศทางวิชาการและความเป็นไปได้ในการเก็บรวบรวมข้อมูล 9 ตัวบ่งชี้ คือตัวบ่งชี้ที่ 1.1, 1.2, 1.3, 1.4, 1.5, 1.6, 1.7, 1.8 และ 1.11 ตัวบ่งชี้ที่ได้รับชั้นทามาติเรื่อง ความเหมาะสมในการบ่งชี้ความเป็นเลิศทางวิชาการ แต่ ไม่ได้รับชั้นทามาติเรื่องความเป็นไปได้ ในการเก็บรวบรวมข้อมูลมี 4 ตัวบ่งชี้ คือ ตัวบ่งชี้ที่ 1.10, 1.12, 1.13 และ 1.14 ส่วนตัวบ่งชี้ที่ ไม่ได้รับชั้นทามาติเรื่องความเหมาะสม ในการบ่งชี้ความเป็นเลิศทางวิชาการ แต่ได้รับชั้นทามาติเรื่องความเป็นไปได้ ในการเก็บรวบรวมข้อมูลมี 1 ตัวบ่งชี้ คือ ตัวบ่งชี้ที่ 1.9

1.2.2 มิติด้านการวิจัย/ผลงานทางวิชาการของอาจารย์ พบว่า ตัวบ่งชี้ในมิติด้านการวิจัย/ผลงานทางวิชาการของอาจารย์ ทั้ง 8 ตัวบ่งชี้ มีตัวบ่งชี้ที่ได้รับชั้นทามาติจากผู้เชี่ยวชาญเรื่องความเหมาะสมในการบ่งชี้ความเป็นเลิศทางวิชาการและความเป็นไปได้ในการเก็บรวบรวมข้อมูล 6 ตัวบ่งชี้ คือ ตัวบ่งชี้ที่ 2.2, 2.4, 2.5, 2.6, 2.7 และ 2.8 ตัวบ่งชี้ที่ได้รับชั้นทามาติเรื่องความเหมาะสมในการบ่งชี้ความเป็นเลิศทางวิชาการ แต่ ไม่ได้รับชั้นทามาติเรื่องความเป็นไปได้ ในการเก็บรวบรวมข้อมูลมี 2 ตัวบ่งชี้ คือ ตัวบ่งชี้ที่ 2.1 และ 2.3

1.2.3 มิติด้านทรัพยากรสนับสนุนทางวิชาการ พบว่า ตัวบ่งชี้ในมิติด้านทรัพยากรสนับสนุนทางวิชาการทั้ง 8 ตัวบ่งชี้ มีตัวบ่งชี้ที่ได้รับชั้นทามาติจากผู้เชี่ยวชาญเรื่องความเหมาะสมในการบ่งชี้ความเป็นเลิศทางวิชาการ และความเป็นไปได้ในการเก็บรวบรวมข้อมูล 5 ตัวบ่งชี้ คือ ตัวบ่งชี้ที่ 3.2, 3.3, 3.4, 3.5 และ 3.7 ตัวบ่งชี้ที่ไม่ได้รับชั้นทามาติเรื่องความเหมาะสม ในการบ่งชี้ความเป็นเลิศทางวิชาการแต่ได้รับชั้นทามาติเรื่องความเป็นไปได้ในการเก็บรวบรวมข้อมูล มี 3 ตัวบ่งชี้ คือ ตัวบ่งชี้ที่ 3.1, 3.6 และ 3.8

1.2.4 มิติด้านคุณภาพนิสิต/นักศึกษา พบว่า ตัวบ่งชี้ในมิติด้านคุณภาพนิสิต/นักศึกษาทั้ง 12 ตัวบ่งชี้ มีตัวบ่งชี้ที่ได้รับฉันทามติจากผู้เชี่ยวชาญเรื่องความเหมาะสมในการบ่งชี้ความเป็นเลิศทางวิชาการและความเป็นไปได้ในการเก็บรวบรวมข้อมูล 7 ตัวบ่งชี้ คือ ตัวบ่งชี้ที่ 4.1, 4.3, 4.7, 4.8, 4.10, 4.11 และ 4.12 ตัวบ่งชี้ที่ได้รับฉันทามติเรื่องความเหมาะสมในการบ่งชี้ความเป็นเลิศทางวิชาการแต่ **ไม่ได้รับฉันทามติเรื่องความเป็นไปได้** ในการเก็บรวบรวมข้อมูล มี 2 ตัวบ่งชี้คือ ตัวบ่งชี้ที่ 4.5 และ 4.6 ส่วนตัวบ่งชี้ที่ **ไม่ได้รับฉันทามติเรื่องความเหมาะสมในการบ่งชี้ความเป็นเลิศทางวิชาการแต่ได้รับฉันทามติเรื่องความเป็นไปได้** ในการเก็บรวบรวมข้อมูล มี 3 ตัวบ่งชี้ คือตัวบ่งชี้ที่ 4.2, 4.4 และ 4.9

1.2.5 มิติด้านหลักสูตรที่ใช้ในการจัดการเรียนการสอน พบว่า ตัวบ่งชี้ในมิติด้านหลักสูตรที่ใช้ในการจัดการเรียนการสอนทั้ง 6 ตัวบ่งชี้ มีตัวบ่งชี้ที่ได้รับฉันทามติจากผู้เชี่ยวชาญเรื่องความเหมาะสมในการบ่งชี้ความเป็นเลิศทางวิชาการและความเป็นไปได้ในการเก็บรวบรวมข้อมูล 5 ตัวบ่งชี้ คือตัวบ่งชี้ที่ 5.1, 5.2, 5.3, 5.4 และ 5.5 ตัวบ่งชี้ที่**ไม่ได้รับฉันทามติเรื่องความเหมาะสมในการบ่งชี้ความเป็นเลิศทางวิชาการแต่ได้รับฉันทามติเรื่องความเป็นไปได้** ในการเก็บรวบรวมข้อมูลมี 1 ตัวบ่งชี้คือ ตัวบ่งชี้ที่ 5.6

1.2.6 มิติด้านภาวะผู้นำทางวิชาการของหัวหน้าภาค/สาขาวิชา พบว่า ตัวบ่งชี้ในมิติด้านภาวะผู้นำทางวิชาการของหัวหน้าภาค/สาขาวิชา ทั้ง 9 ตัวบ่งชี้ มีตัวบ่งชี้ที่ได้รับฉันทามติเรื่องความเหมาะสมในการบ่งชี้ความเป็นเลิศทางวิชาการ และความเป็นไปได้ในการเก็บรวบรวมข้อมูล 6 ตัวบ่งชี้ คือ ตัวบ่งชี้ที่ 6.1, 6.2, 6.3, 6.5, 6.6 และ 6.7 ตัวบ่งชี้ที่ได้รับฉันทามติเรื่องความเหมาะสมในการบ่งชี้ความเป็นเลิศทางวิชาการแต่ **ไม่ได้รับฉันทามติเรื่องความเป็นไปได้** ในการเก็บรวบรวมข้อมูล มี 2 ตัวบ่งชี้ คือ ตัวบ่งชี้ที่ 6.4 และ 6.9 ส่วนตัวบ่งชี้ที่**ไม่ได้รับฉันทามติเรื่องความเหมาะสมในการบ่งชี้ความเป็นเลิศทางวิชาการและไม่ได้รับฉันทามติเรื่องความเป็นไปได้** ในการเก็บรวบรวมข้อมูล มี 1 ตัวบ่งชี้คือ ตัวบ่งชี้ที่ 6.8

1.3 ผลการพิจารณาค้นหาข้อบกพร่องจากการตอบกลับแบบสอบถามโดยใช้เทคนิค

เดลฟาย รอบที่ 3

ตัวบ่งชี้ที่ผู้วิจัยนำมาวิเคราะห์ในรอบที่ 3 นี้มีจำนวนมากกว่า รอบที่ 2 กล่าวคือ รอบที่ 3 จะมีตัวบ่งชี้รวมทั้งสิ้น 63 ตัว ทั้งนี้เนื่องจากได้มีตัวบ่งชี้ที่ผู้เชี่ยวชาญบางท่านเสนอเพิ่มเติมมาในการตอบแบบสอบถามรอบที่ 2 6 ตัว ประกอบด้วย เพิ่มตัวบ่งชี้ในมิติด้านคุณภาพอาจารย์ 3 ตัว คือ ตัวบ่งชี้ที่ 1.15, 1.16 และ 1.17 เพิ่มตัวบ่งชี้ในมิติด้านการวิจัย/ผลงานทางวิชาการของอาจารย์ 1 ตัว คือ ตัวบ่งชี้ที่ 2.9 เพิ่มตัวบ่งชี้ในมิติด้านคุณภาพนิสิต/นักศึกษา 1 ตัวคือ ตัวบ่งชี้ที่ 4.8 และเพิ่มตัวบ่งชี้ในมิติด้านหลักสูตรที่ใช้ในการจัดการเรียนการสอน 1 ตัวคือ ตัวบ่งชี้ที่ 5.7 ผู้วิจัยจึงนำมาใช้เป็นข้อมูลให้ผู้เชี่ยวชาญพิจารณาในรอบที่ 3 ด้วย ปรากฏผลการวิเคราะห์ค้นหาค้นหาข้อบกพร่องของผู้เชี่ยวชาญ ดังนี้

ตารางที่ 20 ฉันทามติของผู้เชี่ยวชาญจากการตอบกลับแบบสอบถามโดยใช้เทคนิคเดลฟาย รอบที่ 3 เพื่อพิจารณาตัวบ่งชี้ในมิติด้านคุณภาพอาจารย์

ตัวบ่งชี้	ความเหมาะสม ในการบ่งชี้ความเป็นเลิศฯ			ความเป็นไปได้ ในการเก็บรวบรวมข้อมูลตามตัวบ่งชี้		
	Mo-Mdn	Q ₃ -Q ₁	ฉันทามติ	Mo-Mdn	Q ₃ -Q ₁	ฉันทามติ
Input Indicators						
1.1 ร้อยละของ อาจารย์ที่มีวุฒิ ปริญญาเอกใน สาขาวิชาทางการ วิจัยการศึกษา	0.05	0.61	ได้	0.07	0.61	ได้
1.2 ร้อยละของ อาจารย์ในสาขา วิชาที่มีตำแหน่ง ทางวิชาการเป็น ศาสตราจารย์หรือ รองศาสตราจารย์	0.05	0.57	ได้	0.03	0.57	ได้

ตารางที่ 20 ชั้นทามติของผู้เชี่ยวชาญจากการตอบกลับแบบสอบถามโดยใช้
เทคนิคเดลฟาย รอบที่ 3 เพื่อพิจารณาตัวบ่งชี้ในมิติด้านคุณภาพอาจารย์ (ต่อ)

ตัวบ่งชี้	ความเหมาะสม ในการบ่งชี้ความเป็นเลิศฯ			ความเป็นไปได้ ในการเก็บรวบรวมข้อมูลตามตัวบ่งชี้		
	Mo-Mdn	Q ₃ -Q ₁	ชั้นทามติ	Mo-Mdn	Q ₃ -Q ₁	ชั้นทามติ
1.3 จำนวนปีเฉลี่ย (ประสบการณ์)ใน การสอนระดับ บัณฑิตศึกษาของ อาจารย์ในสาขา วิชา	0.02	0.61	ได้	0.1	0.65	ได้
1.4 ร้อยละของ อาจารย์ในสาขา วิชาที่สามารถสอน หรือควบคุมวิทยา นิพนธ์ระดับ ปริญญาเอกได้	0.05	0.61	ได้	0.07	0.67	ได้
1.5 จำนวนรวมของ สถาบันต่างประเทศ ที่อาจารย์ทั้งหมดใน สาขาวิชาสำเร็จการ ศึกษา	0.02	0.71	ได้	0.04	1.00	ได้
Process Indicators 1.6 จำนวนชั่วโมงการ สอนเฉลี่ยต่อ สัปดาห์ของอาจารย์ ที่สอนในสาขาวิชา	0.12	0.96	ได้	0.05	0.61	ได้
1.7 จำนวนชั่วโมงการ สอนเฉลี่ยต่อ สัปดาห์ของอาจารย์ ที่สอนให้แก่สถาบัน อื่น (อาจารย์พิเศษ)	0.19	1.15	ได้	0.07	0.71	ได้

ตารางที่ 20 ทัศนคติของผู้เชี่ยวชาญจากการตอบกลับแบบสอบถามโดยใช้
เทคนิคเดลฟาย รอบที่ 3 เพื่อพิจารณาดัชนีในมิติด้านคุณภาพอาจารย์ (ต่อ)

ตัวบ่งชี้	ความเหมาะสม ในการบ่งชี้ความเป็นเลิศฯ			ความเป็นไปได้ ในการเก็บรวบรวมข้อมูลตามตัวบ่งชี้		
	Mo-Mdn	Q_3-Q_1	ทัศนคติ	Mo-Mdn	Q_3-Q_1	ทัศนคติ
1.8 จำนวนนิสิตโดยเฉลี่ยในความดูแลวิทยานิพนธ์ของอาจารย์ในสาขาวิชา	0.13	1.03	ได้	0.12	1.06	ได้
1.9 จำนวนชั่วโมงเฉลี่ยต่อสัปดาห์ที่อาจารย์ในสาขาวิชาจัดสรรให้นักศึกษาในความดูแลเข้าพบและซักถามปัญหา	0.08	0.91	ได้	0.01	0.71	ได้
1.10 ร้อยละของอาจารย์ในสาขาวิชาที่สามารถใช้โปรแกรมคอมพิวเตอร์เพื่อการสอนและการวิเคราะห์ข้อมูลสำหรับงานวิจัยได้	0.01	0.71	ได้	0.07	0.71	ได้

ตารางที่ 20 ฉันทามติของผู้เชี่ยวชาญจากการตอบกลับแบบสอบถามโดยใช้
เทคนิคเดลฟาย รอบที่ 3 เพื่อพิจารณาตัวบ่งชี้ในมิติด้านคุณภาพอาจารย์ (ต่อ)

ตัวบ่งชี้	ความเหมาะสม ในการบ่งชี้ความเป็นเลิศฯ			ความเป็นไปได้ ในการเก็บรวบรวมข้อมูลตามตัวบ่งชี้		
	Mo-Mdn	Q ₃ -Q ₁	ฉันทามติ	Mo-Mdn	Q ₃ -Q ₁	ฉันทามติ
1.11 ร้อยละของ อาจารย์ในสาขา วิชาที่เป็นกรรมการ ทางการวิจัย การศึกษาระดับ ประเทศ เช่น กรรมการวิจัยของ สำนักงานคณะ กรรมการการวิจัย แห่งชาติ กรรมการ จัดพิมพ์วารสาร วิจัยทางการศึกษา กรรมการสมาคม วิจัยต่างๆ เป็นต้น	0.08	0.97	ได้	0.01	0.93	ได้
1.12 จำนวนโครงการ วิจัยโดยเฉลี่ยต่อปี ที่อาจารย์ในสาขา วิชาเป็นหัวหน้า โครงการ	0.06	0.97	ได้	0.21	1.21	ได้
1.13 จำนวนครั้งโดย เฉลี่ยต่อปีของ อาจารย์ในสาขา วิชาที่เข้าประชุม หรือสัมมนาการ วิจัยทางการศึกษา ระดับชาติหรือนานา ชาติ	0.04	0.57	ได้	0.04	1.11	ได้

ตารางที่ 20 ฉันทามติของผู้เชี่ยวชาญจากการตอบกลับแบบสอบถามโดยใช้
เทคนิคเดลฟาย รอบที่ 3 เพื่อพิจารณาตัวบ่งชี้ในมิติด้านคุณภาพอาจารย์ (ต่อ)

ตัวบ่งชี้	ความเหมาะสม ในการบ่งชี้ความเป็นเลิศฯ			ความเป็นไปได้ ในการเก็บรวบรวมข้อมูลตามตัวบ่งชี้		
	Mo-Mdn	Q ₃ -Q ₁	ฉันทามติ	Mo-Mdn	Q ₃ -Q ₁	ฉันทามติ
1.14 สาขาวิชามีการ ประเมินการสอน ของอาจารย์อย่าง เป็นทางการทุกภาค การศึกษา	0.19	1.15	ได้	0.11	1.26	ได้
1.15 อาจารย์ในสาขา วิชามีกลวิธีการสอน แบบเน้นวิจัย (Research Based Learning) เช่น สอนให้ผู้เรียนศึกษา งานวิจัยของ อาจารย์ผู้สอนและ ของนักวิจัยชั้นนำใน ศาสตร์ของตน ให้มีคุณภาพการศึกษา รายกรณี ทำ โครงการหรือทำวิจัย แบบจิว (Baby Research) ตลอด จนใช้ผลการวิจัย ประกอบการสอน เป็นต้น	0.12	1.08	ได้	0.09	0.89	ได้
1.16 ร้อยละของ อาจารย์ในสาขา วิชาที่ได้รับเชิญให้ เป็นผู้ประเมินข้อ เสนอโครงการวิจัย ต่อปี	0.02	1.01	ได้	0.02	1.01	ได้

ตารางที่ 20 ฉันทามติของผู้เชี่ยวชาญจากการตอบกลับแบบสอบถามโดยใช้เทคนิคเดลฟาย รอบที่ 3 เพื่อพิจารณาตัวบ่งชี้ในมิติด้านคุณภาพอาจารย์ (ต่อ)

ตัวบ่งชี้	ความเหมาะสม ในการบ่งชี้ความเป็นเลิศฯ			ความเป็นไปได้ ในการเก็บรวบรวมข้อมูลตามตัวบ่งชี้		
	Mo-Mdn	Q ₃ -Q ₁	ฉันทามติ	Mo-Mdn	Q ₃ -Q ₁	ฉันทามติ
Output Indicator 1.17 ผลการประเมิน คุณภาพการสอน ของอาจารย์ใน สาขาวิชาโดยเฉลี่ย อยู่ในระดับดีมาก	0.08	0.78	ได้	0.03	0.78	ได้

จากตารางที่ 20 แสดงให้เห็นว่า ในรอบที่ 3 นี้ ตัวบ่งชี้ทั้ง 17 ตัวบ่งชี้ในมิติด้านคุณภาพอาจารย์ ได้รับฉันทามติจากผู้เชี่ยวชาญเรื่องความเหมาะสมในการบ่งชี้ความเป็นเลิศทางวิชาการและความเป็นไปได้ในการเก็บรวบรวมข้อมูล (|Mo-Mdn| ไม่เกิน 1 และ Q₃-Q₁ ไม่เกิน 1.5) ทุกตัวบ่งชี้

ตารางที่ 21 ชั้นทามติของผู้เชี่ยวชาญจากการตอบกลับแบบสอบถามโดยใช้
เทคนิคเดลฟาย รอบที่ 3 เพื่อพิจารณาตัวบ่งชี้ในมิติด้านการวิจัย/ผลงานทางวิชาการของอาจารย์

ตัวบ่งชี้	ความเหมาะสม ในการบ่งชี้ความเป็นเลิศฯ			ความเป็นไปได้ ในการเก็บรวบรวมข้อมูลตามตัวบ่งชี้		
	Mo-Mdn	Q ₃ -Q ₁	ชั้นทามติ	Mo-Mdn	Q ₃ -Q ₁	ชั้นทามติ
Process Indicator						
2.1 จำนวนหัวข้อโครงการวิจัยโดยเฉลี่ยต่อปีที่อาจารย์ในสาขาวิชาได้รับการแต่งตั้งให้เป็นที่ปรึกษาอย่างเป็นทางการจากสถาบันอื่น	0.04	0.65	ได้	0.02	1.04	ได้
Output Indicators						
2.2 จำนวนบทความโดยเฉลี่ยต่อปีของอาจารย์ในสาขาวิชาที่มีอาจารย์เป็นชื่อแรก(first author)ที่ได้รับการตีพิมพ์ในวารสารวิชาการ	0.03	0.57	ได้	0.13	1.03	ได้
2.3 จำนวนงานวิจัยโดยเฉลี่ยต่อปีของอาจารย์ในสาขาวิชาที่ได้รับการอ้างอิง (citation) ในวารสารวิชาการระดับชาติหรือนานาชาติ	0.15	1.05	ได้	0.18	1.15	ได้

ตารางที่ 21 ฉันทามติของผู้เชี่ยวชาญจากการตอบกลับแบบสอบถามโดยใช้เทคนิคเดลฟาย รอบที่ 3 เพื่อพิจารณาดัชนีชี้ในมิติด้านการวิจัย/ผลงานทางวิชาการของอาจารย์ (ต่อ)

ตัวบ่งชี้	ความเหมาะสม ในการบ่งชี้ความเป็นเลิศฯ			ความเป็นไปได้ ในการเก็บรวบรวมข้อมูลตามตัวบ่งชี้		
	Mo-Mdn	Q ₃ -Q ₁	ฉันทามติ	Mo-Mdn	Q ₃ -Q ₁	ฉันทามติ
2.4 จำนวนหนังสือ วิชาการหรือตำรา โดยเฉลี่ยที่มี อาจารย์ในสาขา วิชาเป็นชื่อแรก (first author) ที่ได้ รับการตีพิมพ์ เผยแพร่ในรอบ 5 ปี	0.01	0.53	ได้	0.06	0.61	ได้
2.5 จำนวนงานวิจัย โดยเฉลี่ยของ อาจารย์ในสาขา วิชาที่ได้รับการเผยแพร่ ตีพิมพ์และ เสนอในการประชุม สัมมนาทางวิชาการ ระดับชาติหรือนานา ชาติในรอบ 5 ปี	0.03	0.57	ได้	0.07	0.61	ได้
2.6 จำนวนรางวัลผล งานวิชาการหรือ งานวิจัยโดยเฉลี่ยที่ อาจารย์ในสาขา วิชาได้รับจากการ พิจารณาโดยคณะ กรรมการในรอบ 5 ปี	0.05	0.57	ได้	0.09	0.61	ได้

ตารางที่ 21 ฉันทามติของผู้เชี่ยวชาญจากการตอบกลับแบบสอบถามโดยใช้เทคนิคเดลฟาย รอบที่ 3 เพื่อพิจารณาตัวบ่งชี้ในมิติด้านการวิจัย/ผลงานทางวิชาการของอาจารย์ (ต่อ)

ตัวบ่งชี้	ความเหมาะสม ในการบ่งชี้ความเป็นเลิศฯ			ความเป็นไปได้ ในการเก็บรวบรวมข้อมูลตามตัวบ่งชี้		
	Mo-Mdn	Q ₃ -Q ₁	ฉันทามติ	Mo-Mdn	Q ₃ -Q ₁	ฉันทามติ
2.7 จำนวนทุนวิจัย ภายในสถาบันโดย เฉลี่ยที่อาจารย์ใน สาขาวิชาได้รับใน รอบ 5 ปี	0.06	0.85	ได้	0.18	1.13	ได้
2.8 จำนวนทุนวิจัย ภายนอกสถาบัน โดยเฉลี่ยที่อาจารย์ ในสาขาวิชาได้รับใน รอบ 5 ปี	0.03	1.03	ได้	0.19	1.15	ได้
2.9 จำนวนเงินทุนวิจัย ภายในสถาบันโดย เฉลี่ยที่อาจารย์ใน สาขาวิชาได้รับใน รอบ 5 ปี	0.09	0.89	ได้	0.04	1.09	ได้

จากตารางที่ 21 แสดงให้เห็นว่า ในรอบที่ 3 นี้ ตัวบ่งชี้ทั้ง 9 ตัวบ่งชี้ในมิติด้านการวิจัย/ผลงานทางวิชาการของอาจารย์ ได้รับฉันทามติจากผู้เชี่ยวชาญเรื่องความเหมาะสมในการบ่งชี้ความเป็นเลิศทางวิชาการและความเป็นไปได้ในการเก็บรวบรวมข้อมูล (|Mo-Mdn| ไม่เกิน 1 และ Q₃-Q₁ ไม่เกิน 1.5) ทุกตัวบ่งชี้

ตารางที่ 22 ฉันทามติของผู้เชี่ยวชาญจากการตอบกลับแบบสอบถามโดยใช้
เทคนิคเดลฟาย รอบที่ 3 เพื่อพิจารณาตัวบ่งชี้ในมิติด้านทรัพยากรสนับสนุนทางวิชาการ

ตัวบ่งชี้	ความเหมาะสม ในการบ่งชี้ความเป็นเลิศฯ			ความเป็นไปได้ ในการเก็บรวบรวมข้อมูลตามตัวบ่งชี้		
	Mo-Mdn	Q ₃ -Q ₁	ฉันทามติ	Mo-Mdn	Q ₃ -Q ₁	ฉันทามติ
Input Indicators						
3.1 อัตราส่วนระหว่าง จำนวนนักศึกษา ปริญญาโทในสาขา วิชาต่อจำนวน อาจารย์	0.02	1.04	ได้	0.12	0.96	ได้
3.2 อัตราส่วนระหว่าง จำนวนหนังสือหรือ ตำราในสาขาวิชา ทางการวิจัยการ ศึกษาที่สั่งซื้อเข้า ห้องสมุดคณะใน รอบ 5 ปี ต่อจำนวน นักศึกษาในสาขา วิชาที่มีอยู่ปัจจุบัน	0	0.94	ได้	0	0.77	ได้
3.3 จำนวนชื่อวารสาร วิชาการในสาขาวิชา ทางการวิจัยการ ศึกษาจากต่าง ประเทศที่มีอยู่ใน ห้องสมุดคณะ ปัจจุบัน	0	0.94	ได้	0.11	0.83	ได้

ตารางที่ 22 ฉันทามติของผู้เชี่ยวชาญจากการตอบกลับแบบสอบถามโดยใช้เทคนิคเดลฟาย รอบที่ 3 เพื่อพิจารณาตัวบ่งชี้ในมิติด้านทรัพยากรสนับสนุนทางวิชาการ (ต่อ)

ตัวบ่งชี้	ความเหมาะสม ในการบ่งชี้ความเป็นเลิศฯ			ความเป็นไปได้ ในการเก็บรวบรวมข้อมูลตามตัวบ่งชี้		
	Mo-Mdn	Q ₃ -Q ₁	ฉันทามติ	Mo-Mdn	Q ₃ -Q ₁	ฉันทามติ
3.4 อัตราส่วนระหว่าง จำนวนเครื่องคอมพิวเตอร์ ของคณะที่ ให้บริการสำหรับ นักศึกษาในการสืบ ค้นข้อมูลหรือ ปฏิบัติงานต่อ จำนวนนักศึกษา ทั้งหมดในคณะ	0.01	0.71	ได้	0.08	0.97	ได้
3.5 อัตราส่วนระหว่าง จำนวนเครื่องคอมพิวเตอร์ ของสาขา วิชาที่ให้บริการ สำหรับนักศึกษาใน การสืบค้นหรือ ปฏิบัติงานต่อ จำนวนนักศึกษา ทั้งหมดในสาขาวิชา	0.04	0.65	ได้	0.13	1.03	ได้
Process Indicators						
3.6 ห้องสมุดคณะมี การจัดระบบในการ สืบค้น ยืม คืน หนังสือโดยใช้ คอมพิวเตอร์	0.02	1.01	ได้	0.07	0.80	ได้

ตารางที่ 22 ฉันทามติของผู้เชี่ยวชาญจากการตอบกลับแบบสอบถามโดยใช้เทคนิคเดลฟาย รอบที่ 3 เพื่อพิจารณาตัวบ่งชี้ในมิติด้านทรัพยากรสนับสนุนทางวิชาการ (ต่อ)

ตัวบ่งชี้	ความเหมาะสม ในการบ่งชี้ความเป็นเลิศ			ความเป็นไปได้ ในการเก็บรวบรวมข้อมูลตามตัวบ่งชี้		
	Mo-Mdn	Q ₃ -Q ₁	ฉันทามติ	Mo-Mdn	Q ₃ -Q ₁	ฉันทามติ
3.7 ห้องสมุดคณะมี บริการสำหรับ นักศึกษาในการสืบ ค้นข้อมูลทางวิชา การจากฐานข้อมูล ทั้งภายในประเทศ และระหว่างประเทศ ด้วยคอมพิวเตอร์ เช่น Internet E-mail เป็นต้น	0.06	1.06	ได้	0.08	0.91	ได้
3.8 ห้องสมุดคณะมี แผนกเฉพาะ สำหรับการให้ บริการค้นหา ยืม และคืนวิทยานิพนธ์	0	0.77	ได้	0.08	0.97	ได้

จากตารางที่ 22 แสดงให้เห็นว่า ในรอบที่ 3 นี้ ตัวบ่งชี้ทั้ง 8 ตัวบ่งชี้ในมิติด้านทรัพยากรสนับสนุนทางวิชาการ ได้รับฉันทามติจากผู้เชี่ยวชาญเรื่องความเหมาะสมในการบ่งชี้ความเป็นเลิศทางวิชาการและความเป็นไปได้ในการเก็บรวบรวมข้อมูล (|Mo-Mdn| ไม่เกิน 1 และ Q₃-Q₁ ไม่เกิน 1.5) ทุกตัวบ่งชี้

ตารางที่ 23 ฉันทามติของผู้เชี่ยวชาญจากการตอบกลับแบบสอบถามโดยใช้เทคนิคเดลฟาย รอบที่ 3 เพื่อพิจารณาตัวบ่งชี้ในมิติด้านคุณภาพนิสิต/นักศึกษา

ตัวบ่งชี้	ความเหมาะสม ในการบ่งชี้ความเป็นเลิศฯ			ความเป็นไปได้ ในการเก็บรวบรวมข้อมูลตามตัวบ่งชี้		
	Mo-Mdn	Q ₃ -Q ₁	ฉันทามติ	Mo-Mdn	Q ₃ -Q ₁	ฉันทามติ
Input Indicators						
4.1 อัตราส่วนระหว่างจำนวนผู้สมัครเป็นนักศึกษาระดับปริญญาโทของสาขาวิชา ต่อจำนวนนักศึกษาที่รับเข้าจริง	0.01	0.71	ได้	0.08	0.65	ได้
4.2 ร้อยละของคะแนนเฉลี่ยวิชาเฉพาะของสาขาวิชาที่นักศึกษาสอบคัดเลือกเข้าศึกษาต่อได้ในระดับปริญญาโท	0.04	0.71	ได้	0.08	0.65	ได้
4.3 เกรดเฉลี่ยสะสม (GPAX) โดยเฉลี่ยของนักศึกษาเมื่อสำเร็จการศึกษา ระดับปริญญาตรี	0	0.77	ได้	0.08	0.65	ได้
Process Indicators						
4.4 ระดับความสนใจของนักศึกษาโดยเฉลี่ยต่อการเรียนวิชาในหลักสูตร	0.01	1.12	ได้	0.16	1.22	ได้

ตารางที่ 23 ฉันทามติของผู้เชี่ยวชาญจากการตอบกลับแบบสอบถามโดยใช้เทคนิคเดลฟาย รอบที่ 3 เพื่อพิจารณาตัวบ่งชี้ในมิติด้านคุณภาพนิสิต/นักศึกษา (ต่อ)

ตัวบ่งชี้	ความเหมาะสม ในการบ่งชี้ความเป็นเลิศฯ			ความเป็นไปได้ ในการเก็บรวบรวมข้อมูลตามตัวบ่งชี้		
	Mo-Mdn	Q ₃ -Q ₁	ฉันทามติ	Mo-Mdn	Q ₃ -Q ₁	ฉันทามติ
4.5 การมีส่วนร่วมในกระบวนการเรียนการสอนแบบกระตือรือร้น (Active) ของนักศึกษาโดยเฉลี่ย	0	0.94	ได้	0.11	1.03	ได้
4.6 นักศึกษาโดยเฉลี่ยมีทักษะในการใช้ภาษาไทย-ภาษาอังกฤษเพื่อการสื่อสาร ทั้งในรูปของการพูดและการเขียน	0.02	0.85	ได้	0.13	1.03	ได้
4.7 นักศึกษาโดยเฉลี่ยมีทักษะในการใช้คอมพิวเตอร์เพื่อการทำงานชั้นพื้นฐานและการวิเคราะห์ข้อมูลเพื่อการวิจัย	0.06	0.85	ได้	0.07	0.96	ได้
4.8 ร้อยละของนักศึกษาในสาขาวิชาต่อปีที่ได้เป็นผู้ช่วยวิจัย(RA)ของอาจารย์ในสาขาวิชา	0.05	0.99	ได้	0.15	1.09	ได้

ตารางที่ 23 ฉันทามติของผู้เชี่ยวชาญจากการตอบกลับแบบสอบถามโดยใช้เทคนิคเดลฟาย รอบที่ 3 เพื่อพิจารณาตัวบ่งชี้ในมิติด้านคุณภาพนิสิต/นักศึกษา (ต่อ)

ตัวบ่งชี้	ความเหมาะสม ในการบ่งชี้ความเป็นเลิศฯ			ความเป็นไปได้ ในการเก็บรวบรวมข้อมูลตามตัวบ่งชี้		
	Mo-Mdn	Q ₃ -Q ₁	ฉันทามติ	Mo-Mdn	Q ₃ -Q ₁	ฉันทามติ
Output Indicators						
4.9 เกรดเฉลี่ยสะสม (GPAX) โดยเฉลี่ยที่นักศึกษาแต่ละรุ่นได้รับจากการศึกษาตามหลักสูตรของสาขาวิชา	0.02	0.61	ได้	0.13	1.03	ได้
4.10 ร้อยละของนักศึกษาในสาขาวิชาแต่ละรุ่นที่มีเกรดเฉลี่ยสะสม (GPAX) ตั้งแต่ 3.50 ขึ้นไป	0.02	0.77	ได้	0.13	0.90	ได้
4.11 สัดส่วนของนักศึกษาในสาขาวิชาที่สำเร็จการศึกษาตามหลักสูตรภายในระยะเวลา 2 ปี	0.02	0.77	ได้	0.13	0.90	ได้
4.12 ร้อยละของนักศึกษาในสาขาวิชาแต่ละรุ่นที่มีผลงานวิทยานิพนธ์ในระดับดีมาก (Excellence)	0.06	1.06	ได้	0.07	0.80	ได้

ตารางที่ 23 ฉันทามติของผู้เชี่ยวชาญจากการตอบกลับแบบสอบถามโดยใช้เทคนิคเดลฟาย รอบที่ 3 เพื่อพิจารณาตัวบ่งชี้ในมิติด้านคุณภาพนิสิต/นักศึกษา (ต่อ)

ตัวบ่งชี้	ความเหมาะสม ในการบ่งชี้ความเป็นเลิศฯ			ความเป็นไปได้ ในการเก็บรวบรวมข้อมูลตามตัวบ่งชี้		
	Mo-Mdn	Q ₃ -Q ₁	ฉันทามติ	Mo-Mdn	Q ₃ -Q ₁	ฉันทามติ
4.13 ระดับความพึงพอใจของอาจารย์โดยเฉลี่ยที่มีต่อคุณภาพของนักศึกษาในสาขาวิชา	0.04	0.93	ได้	0.12	0.96	ได้

จากตารางที่ 23 แสดงให้เห็นว่า ในรอบที่ 3 นี้ ตัวบ่งชี้ทั้ง 13 ตัวบ่งชี้ในมิติด้านคุณภาพนิสิต/นักศึกษา ได้รับฉันทามติจากผู้เชี่ยวชาญเรื่องความเหมาะสมในการบ่งชี้ความเป็นเลิศทางวิชาการและความเป็นไปได้ในการเก็บรวบรวมข้อมูล (|Mo-Mdn| ไม่เกิน 1 และ Q₃-Q₁ ไม่เกิน 1.5) ทุกตัวบ่งชี้

ตารางที่ 24 ฉันทามติของผู้เชี่ยวชาญจากการตอบกลับแบบสอบถามโดยใช้เทคนิคเดลฟาย รอบที่ 3 เพื่อพิจารณาตัวบ่งชี้ในมิติด้านหลักสูตรที่ใช้ในการจัดการเรียนการสอน

ตัวบ่งชี้	ความเหมาะสม ในการบ่งชี้ความเป็นเลิศฯ			ความเป็นไปได้ ในการเก็บรวบรวมข้อมูลตามตัวบ่งชี้		
	Mo-Mdn	Q ₃ -Q ₁	ฉันทามติ	Mo-Mdn	Q ₃ -Q ₁	ฉันทามติ
Input Indicators						
5.1 สาขาวิชามีการเปิดสอนวิชาที่เป็นวิธีวิทยาการวิจัยขั้นสูง เช่น LISREL HLM เป็นต้น	0.28	1.26	ได้	0.18	1.15	ได้
5.2 อัตราส่วนระหว่างจำนวนวิชาเลือกต่อจำนวนวิชาบังคับตามหลักสูตรของสาขาวิชาที่ให้นักศึกษาในสาขาวิชาลงทะเบียนเรียนได้	0.08	0.91	ได้	0.18	1.15	ได้
5.3 จำนวนหลักสูตรปริญญาเอกที่เปิดสอนในสาขาวิชา	0.02	0.61	ได้	0.01	0.53	ได้
Process Indicators						
5.4 สาขาวิชามีแผนการให้หลักสูตรที่ชัดเจนและเป็นไปได้ในการนำไปปฏิบัติจริง	0.02	0.77	ได้	0.02	0.65	ได้
5.5 สาขาวิชามีการประเมินและปรับปรุงหลักสูตรอย่างเป็นทางการทุกๆ 2ปี	0.02	1.04	ได้	0.06	1.06	ได้

ตารางที่ 24 ฉันทามติของผู้เชี่ยวชาญจากการตอบกลับแบบสอบถามโดยใช้เทคนิคเดลฟาย รอบที่ 3 เพื่อพิจารณาตัวบ่งชี้ในมิติด้านหลักสูตรที่ใช้ในการจัดการเรียนการสอน (ต่อ)

ตัวบ่งชี้	ความเหมาะสมในการบ่งชี้ความเป็นเลิศฯ			ความเป็นไปได้ในการเก็บรวบรวมข้อมูลตามตัวบ่งชี้		
	Mo-Mdn	Q ₃ -Q ₁	ฉันทามติ	Mo-Mdn	Q ₃ -Q ₁	ฉันทามติ
Output Indicators 5.6 ระดับความพึงพอใจของอาจารย์ในสาขาวิชาโดยเฉลี่ย ต่อผลการจัดการเรียนการสอนรายวิชาในหลักสูตร	0.06	0.77	ได้	0.05	0.57	ได้
5.7 ระดับความพึงพอใจของนักศึกษาในสาขาวิชาโดยเฉลี่ย ต่อผลการจัดการเรียนการสอนรายวิชาในหลักสูตร	0.03	0.75	ได้	0.02	0.55	ได้

จากตารางที่ 24 แสดงให้เห็นว่า ในรอบที่ 3 นี้ ตัวบ่งชี้ทั้ง 7 ตัวบ่งชี้ในมิติด้านหลักสูตรที่ใช้ในการจัดการเรียนการสอน ได้รับฉันทามติจากผู้เชี่ยวชาญเรื่องความเหมาะสมในการบ่งชี้ความเป็นเลิศทางวิชาการและความเป็นไปได้ในการเก็บรวบรวมข้อมูล (|Mo-Mdn| ไม่เกิน 1 และ Q₃-Q₁ ไม่เกิน 1.5) ทุกตัวบ่งชี้

ตารางที่ 25 ฉันทามติของผู้เชี่ยวชาญจากการตอบกลับแบบสอบถามโดยใช้เทคนิคเดลฟาย รอบที่ 3 เพื่อพิจารณาตัวบ่งชี้ในมิติด้านภาวะผู้นำทางวิชาการของหัวหน้าภาค/สาขาวิชา

ตัวบ่งชี้	ความเหมาะสม ในการบ่งชี้ความเป็นเลิศฯ			ความเป็นไปได้ ในการเก็บรวบรวมข้อมูลตามตัวบ่งชี้		
	Mo-Mdn	Q ₃ -Q ₁	ฉันทามติ	Mo-Mdn	Q ₃ -Q ₁	ฉันทามติ
Input Indicator						
6.1 หัวหน้าภาค/สาขา วิชามีตำแหน่งเป็น ศาสตราจารย์	0.09	0.71	ได้	0.03	0.57	ได้
Process Indicators						
6.2 มีแบบแผนการรับ อาจารย์ใหม่และ การพัฒนาอาจารย์ ในสาขาวิชาเป็น ประจำทุกปี	0.06	0.71	ได้	0.06	0.65	ได้
6.3 มีแผนพัฒนาสาขา วิชาที่ชัดเจนทั้งแผน ระยะสั้นและแผน ระยะยาว	0.04	0.65	ได้	0.06	0.65	ได้
6.4 มีความพยายาม ในการกระตุ้นความ เชื่อ ทศนคติและ การปฏิบัติอย่าง จริงจังของอาจารย์ นักศึกษาเพื่อความ เป็นเลิศทางวิชาการ ของสาขาวิชา	0.01	0.77	ได้	0.19	1.15	ได้

ตารางที่ 25 ชั้นทามติของผู้เชี่ยวชาญจากการตอบกลับแบบสอบถามโดยใช้เทคนิคเดลฟาย รอบที่ 3 เพื่อพิจารณาตัวบ่งชี้ในมิติด้านภาวะผู้นำทางวิชาการของหัวหน้าภาค/สาขาวิชา (ต่อ)

ตัวบ่งชี้	ความเหมาะสม ในการบ่งชี้ความเป็นเลิศฯ			ความเป็นไปได้ ในการเก็บรวบรวมข้อมูลตามตัวบ่งชี้		
	Mo-Mdn	Q ₃ -Q ₁	ชั้นทามติ	Mo-Mdn	Q ₃ -Q ₁	ชั้นทามติ
6.5 มีการจัดประชุม อาจารย์ในสาขา วิชาเพื่อสำรวจ ความต้องการ ปัญหาและปรับปรุง แผนการดำเนินงาน ในสาขาวิชาเป็น ระยะทุกเดือน	0.02	0.71	ได้	0.03	0.71	ได้
6.6 มีการเผยแพร่ ศาสตร์ของสาขา วิชาทางการวิจัย การศึกษาให้บุคคล ภายในและภาย นอกหน่วยงานรับ ทราบโดยให้สาขา วิชามีการจัดทำ วารสารวิชาการ ออกเผยแพร่เป็น ประจำอย่างน้อยปี ละ 2 ฉบับ	0.06	0.85	ได้	0.07	0.61	ได้

ตารางที่ 25 ฉันทามติของผู้เชี่ยวชาญจากการตอบกลับแบบสอบถามโดยใช้เทคนิคเดลฟาย รอบที่ 3 เพื่อพิจารณาตัวบ่งชี้ในมิติด้านภาวะผู้นำทางวิชาการของหัวหน้าภาค/สาขาวิชา (ต่อ)

ตัวบ่งชี้	ความเหมาะสม ในการบ่งชี้ความเป็นเลิศฯ			ความเป็นไปได้ ในการเก็บรวบรวมข้อมูลตามตัวบ่งชี้		
	Mo-Mdn	Q ₃ -Q ₁	ฉันทามติ	Mo-Mdn	Q ₃ -Q ₁	ฉันทามติ
6.7 มีการเผยแพร่ศาสตร์ ของสาขาวิชาทางการ วิจัยการศึกษาให้บุคคล ภายในและภายนอก หน่วยงานรับทราบโดยให้ สาขาวิชามีการจัดอบรม สัมมนาเป็นประจำ อย่างน้อยปีละ1ครั้ง	0.06	0.65	ได้	0.11	0.83	ได้
Output Indicators						
6.8 ระดับความพึงพอใจของ อาจารย์ในสาขาวิชาโดย เฉลี่ยที่มีต่อการบริหาร งานของหัวหน้า ภาค/สาขาวิชา	0.06	1.06	ได้	0.07	0.71	ได้
6.9 หัวหน้าภาค/สาขาวิชา มีผลงานวิชาการเป็นที่ยอมรับ ของวงวิชาการและ วิชาชีพทั้งในประเทศและ ต่างประเทศ	0.04	0.65	ได้	0.06	1.05	ได้

จากตารางที่ 25 แสดงให้เห็นว่า ในรอบที่ 3 นี้ ตัวบ่งชี้ทั้ง 9 ตัวบ่งชี้ในมิติด้านภาวะผู้นำทางวิชาการของหัวหน้าภาค/สาขาวิชา ได้รับฉันทามติจากผู้เชี่ยวชาญเรื่องความเหมาะสมในการบ่งชี้ความเป็นเลิศทางวิชาการและความเป็นไปได้ในการเก็บรวบรวมข้อมูล (| Mo-Mdn | ไม่เกิน 1 และ Q₃-Q₁ ไม่เกิน 1.5) ทุกตัวบ่งชี้

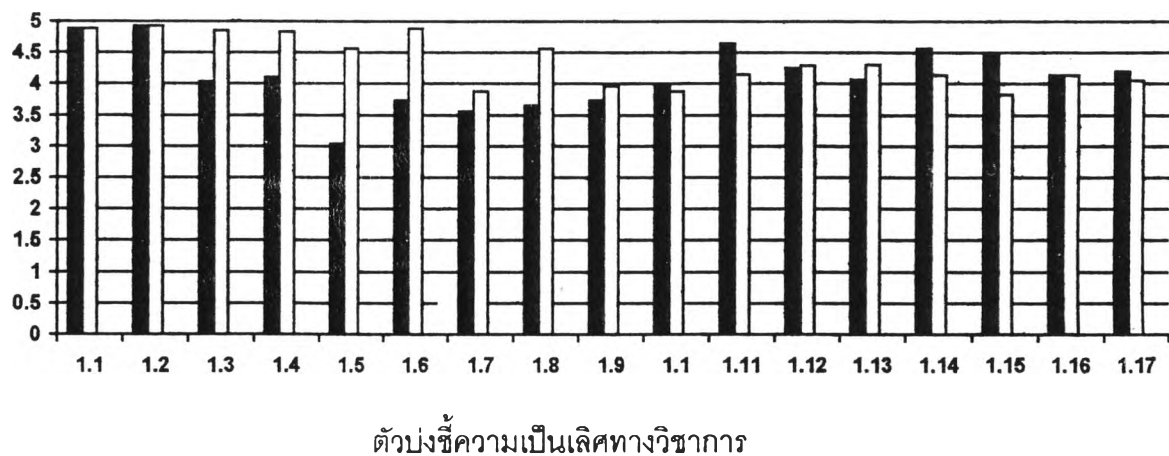
1.4 ผลการวิเคราะห์ระดับความเหมาะสมในการบ่งชี้ความเป็นเลิศทางวิชาการและความเป็นไปได้ในการเก็บข้อมูลตามตัวบ่งชี้

ผลการวิเคราะห์ ความคิดเห็นของผู้เชี่ยวชาญต่อความเหมาะสมของตัวบ่งชี้ในการบ่งชี้ความเป็นเลิศทางวิชาการและความเป็นไปได้ในการเก็บข้อมูลตามตัวบ่งชี้ ที่พัฒนาโดยใช้เทคนิคเดลฟายรอบที่ 3 (รอบสุดท้าย) ปรากฏผลซึ่งผู้วิจัยได้เสนอเป็นค่ามัธยฐานตามมิติ/องค์ประกอบของความเป็นเลิศทางวิชาการ ดังแสดงด้วยแผนภูมิต่อไปนี้

1. ตัวบ่งชี้ในมิติด้านคุณภาพอาจารย์

แผนภูมิที่ 1 ระดับความเหมาะสมในการบ่งชี้ความเป็นเลิศทางวิชาการและความเป็นไปได้ในการเก็บข้อมูลตามตัวบ่งชี้ในมิติด้านคุณภาพอาจารย์

ค่ามัธยฐานของ
ความเหมาะสมและความเป็นไปได้



หมายเหตุ

- ความเหมาะสม
- ความเป็นไปได้

จากแผนภูมิแห่งแสดงว่า ตัวบ่งชี้ที่ผู้เชี่ยวชาญ เห็นด้วยอย่างยิ่ง ว่ามีความเหมาะสมในการบ่งชี้ความเป็นเลิศทางวิชาการในมิติด้านคุณภาพอาจารย์ มี 5 ตัวบ่งชี้ (Mdn ตั้งแต่ 4.50 ขึ้นไป) ประกอบด้วย ตัวบ่งชี้ด้านปัจจัยนำเข้า (Input Indicators) 2 ตัวบ่งชี้และตัวบ่งชี้ด้านกระบวนการ (Process Indicators) 3 ตัวบ่งชี้ ดังนี้

Input Indicators ได้แก่

- 1.1 ร้อยละของอาจารย์ที่มีวุฒิปริญญาเอกในสาขาวิชาทางการวิจัยการศึกษา
- 1.2 ร้อยละของอาจารย์ในสาขาวิชาที่มีตำแหน่งทางวิชาการเป็นศาสตราจารย์หรือรองศาสตราจารย์

Process Indicators ได้แก่

- 1.11 ร้อยละของอาจารย์ในสาขาวิชาที่เป็นกรรมการทางการวิจัยการศึกษา ระดับประเทศ เช่น กรรมการวิจัยของสำนักงานคณะกรรมการ การวิจัยแห่งชาติ กรรมการจัดพิมพ์เชื่อมโยงการวิจัยทางการศึกษา กรรมการสมาคมวิจัยต่าง ๆ เป็นต้น
- 1.14 สาขาวิชาที่มีการประเมินการสอนของอาจารย์อย่างเป็นทางการทุกภาค การศึกษา
- 1.15 อาจารย์ในสาขาวิชามีกลวิธีการสอนแบบเน้นวิจัย (Research Based Learning) เช่น สอนให้ผู้เรียนศึกษางานวิจัยของอาจารย์ผู้สอนและของนักวิจัยชั้นนำในศาสตร์ของตน ให้ฝึกทำการศึกษารายกรณี ทำโครงการ หรือทำวิจัยฉบับจิ๋ว (Baby Research) ตลอดจนนำใช้ผลการวิจัยประกอบการสอน เป็นต้น

ตัวบ่งชี้ที่ผู้เชี่ยวชาญ เห็นด้วย ว่ามีความเหมาะสมในการบ่งชี้ความเป็นเลิศทางวิชาการในมิติด้านคุณภาพอาจารย์ มี 11 ตัวบ่งชี้ (Mdn 3.50 - 4.49) ประกอบด้วย ตัวบ่งชี้ด้านปัจจัยนำเข้า (Input Indicators) 2 ตัวบ่งชี้ ตัวบ่งชี้ด้านกระบวนการ (Process Indicators) 8 ตัวบ่งชี้ และ ตัวบ่งชี้ด้านผลผลิต (Output Indicator) 1 ตัวบ่งชี้ ดังนี้

Input Indicators ได้แก่

- 1.3 จำนวนปีเฉลี่ย (ประสบการณ์) ในการสอนระดับบัณฑิตศึกษาของอาจารย์ในสาขาวิชา
- 1.4 ร้อยละของอาจารย์ในสาขาวิชาที่สามารถสอนหรือควบคุมวิทยานิพนธ์ระดับปริญญาเอกได้

Process Indicators ได้แก่

- 1.6 จำนวนชั่วโมงการสอนเฉลี่ยต่อสัปดาห์ของอาจารย์ที่สอนในสาขาวิชา
- 1.7 จำนวนชั่วโมงการสอนเฉลี่ยต่อสัปดาห์ของอาจารย์ที่สอนให้แก่สถาบันอื่น (อาจารย์พิเศษ)

- 1.8 จำนวนนิสิตโดยเฉลี่ยในความดูแลวิทยานิพนธ์ของอาจารย์ในสาขาวิชา
- 1.9 จำนวนชั่วโมงเฉลี่ยต่อสัปดาห์ที่อาจารย์ในสาขาวิชาจัดสรรให้นักศึกษาในความดูแลเข้าพบและซักถามปัญหา
- 1.10 ร้อยละของอาจารย์ในสาขาวิชาที่สามารถใช้โปรแกรมคอมพิวเตอร์เพื่อการสอนและการวิเคราะห์ข้อมูลสำหรับงานวิจัยได้
- 1.12 จำนวนโครงการวิจัยโดยเฉลี่ยต่อปีที่อาจารย์ในสาขาวิชาเป็นหัวหน้าโครงการ
- 1.13 จำนวนครั้งโดยเฉลี่ยต่อปีของอาจารย์ในสาขาวิชาที่เข้าประชุม หรือ สัมมนาการวิจัยทางการศึกษาระดับชาติหรือนานาชาติ
- 1.16 ร้อยละของอาจารย์ในสาขาวิชาที่ได้รับเชิญให้เป็นผู้ประเมินข้อเสนอโครงการวิจัยต่อปี

Output Indicator ได้แก่

- 1.17 ผลการประเมินคุณภาพการสอนของอาจารย์ในสาขาวิชาโดยเฉลี่ยอยู่ในระดับดีมาก

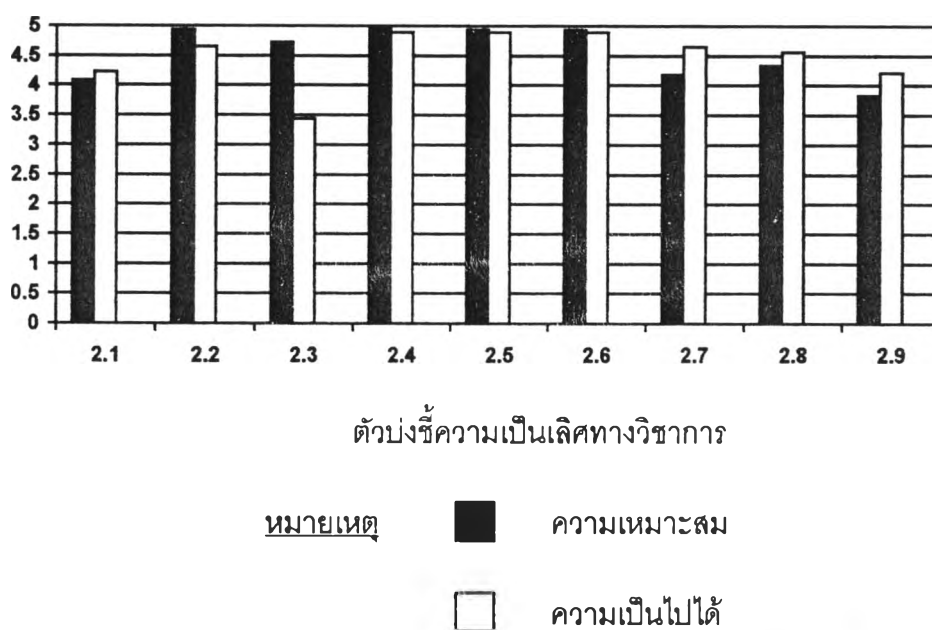
และตัวบ่งชี้ที่ผู้เชี่ยวชาญไม่แน่ใจว่ามีความเหมาะสมในการบ่งชี้ความเป็นเลิศทางวิชาการในมิติด้านคุณภาพอาจารย์ มีเพียง 1 ตัวบ่งชี้ (Mdn 2.50 - 3.49) เป็นตัวบ่งชี้ด้านปัจจัยนำเข้า (Input Indicator) ได้แก่ ตัวบ่งชี้ที่ 1.5 จำนวนรวมของสถาบันต่างประเทศที่อาจารย์ทั้งหมดในสาขาวิชาสำเร็จการศึกษา

สำหรับความเป็นไปได้ในการเก็บรวบรวมข้อมูลตามตัวบ่งชี้ในมิติด้านคุณภาพอาจารย์ทั้ง 17 ตัวบ่งชี้ นั้น ผู้เชี่ยวชาญเห็นว่า ตัวบ่งชี้ที่มีความเป็นไปได้มากที่สุด ในการเก็บรวบรวมข้อมูล (Mdn ตั้งแต่ 4.50 ขึ้นไป) มี 7 ตัวบ่งชี้ ได้แก่ ตัวบ่งชี้ที่ 1.1, 1.2, 1.3, 1.4, 1.5, 1.6 และ 1.8 ส่วนตัวบ่งชี้อีก 10 ตัวที่เหลือผู้เชี่ยวชาญเห็นว่า มีความเป็นไปได้มาก ในการเก็บรวบรวมข้อมูล (Mdn 3.50 - 4.49)

2. ตัวบ่งชี้ในมิติด้านการวิจัย/ผลงานทางวิชาการของอาจารย์

แผนภูมิที่ 2 ระดับความเหมาะสมในการบ่งชี้ความเป็นเลิศทางวิชาการและความเป็นไปได้ในการเก็บข้อมูลตามตัวบ่งชี้ในมิติด้านการวิจัย/ผลงานทางวิชาการของอาจารย์

คำมัธยฐานของ
ความเหมาะสมและความเป็นไปได้



จากแผนภูมิทั้งแสดงว่า ตัวบ่งชี้ที่ผู้เชี่ยวชาญ เห็นด้วยอย่างยิ่ง ว่ามีความเหมาะสมในการบ่งชี้ความเป็นเลิศทางวิชาการในมิติด้านการวิจัย/ผลงานทางวิชาการของอาจารย์ มี 6 ตัวบ่งชี้ (Mdn ตั้งแต่ 4.50 ขึ้นไป) เป็นตัวบ่งชี้ด้านผลผลิต (Output Indicators) ทั้งหมด ดังนี้

- 2.2 จำนวนบทความโดยเฉลี่ยต่อปีของอาจารย์ในสาขาวิชาที่มีอาจารย์เป็นชื่อแรก (first author) ที่ได้รับการตีพิมพ์ในวารสารวิชาการ
- 2.3 จำนวนงานวิจัยโดยเฉลี่ยต่อปีของอาจารย์ในสาขาวิชาที่ได้รับการอ้างอิง (citation) ในวารสารวิชาการระดับชาติหรือนานาชาติ
- 2.4 จำนวนหนังสือวิชาการหรือตำราโดยเฉลี่ยที่มีอาจารย์ในสาขาวิชาเป็นชื่อแรก (first author) ที่ได้รับการตีพิมพ์ เผยแพร่ในรอบ 5 ปี
- 2.5 จำนวนงานวิจัยโดยเฉลี่ยของอาจารย์ในสาขาวิชาที่ได้รับการเผยแพร่ ตีพิมพ์ และเสนอในการประชุม สัมมนาทางวิชาการระดับชาติหรือนานาชาติ ในรอบ 5 ปี

2.6 จำนวนรางวัลผลงานวิชาการหรืองานวิจัยโดยเฉลี่ยที่อาจารย์ในสาขาวิชาได้รับจากการพิจารณาโดยคณะกรรมการในรอบ 5 ปี

ส่วนตัวบ่งชี้ที่เหลืออีก 4 ตัว นั้น ผู้เชี่ยวชาญ เห็นด้วย ว่ามีความเหมาะสมในการบ่งชี้ความเป็นเลิศทางวิชาการในมิติด้านการวิจัย/ผลงานทางวิชาการของอาจารย์ (Mdn 3.50-4.49) ประกอบด้วยตัวบ่งชี้ด้านกระบวนการ (Process Indicator) 1 ตัวและตัวบ่งชี้ด้านผลผลิต (Output Indicators) 3 ตัว ดังนี้

Process Indicator ได้แก่

2.1 จำนวนหัวข้อโครงการวิจัยโดยเฉลี่ยต่อปีที่อาจารย์ในสาขาวิชาได้รับการแต่งตั้งให้เป็นที่ปรึกษาอย่างเป็นทางการจากสถาบันอื่น

Output Indicators ได้แก่

2.7 จำนวนทุนวิจัยภายในสถาบันโดยเฉลี่ยที่อาจารย์ในสาขาวิชาได้รับในรอบ 5 ปี

2.8 จำนวนทุนวิจัยภายนอกสถาบันโดยเฉลี่ยที่อาจารย์ในสาขาวิชาได้รับในรอบ 5 ปี

2.9 จำนวนเงินทุนวิจัยภายในสถาบันโดยเฉลี่ย ที่อาจารย์ในสาขาวิชาได้รับในรอบ 5 ปี

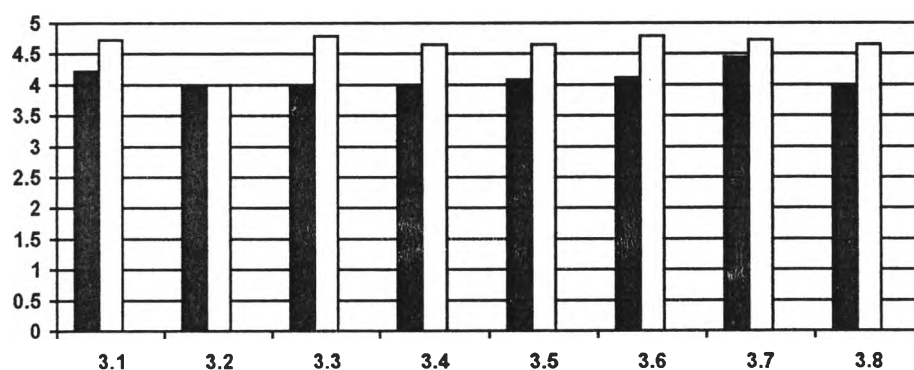
สำหรับความเป็นไปได้ในการเก็บรวบรวมข้อมูลตามตัวบ่งชี้ในมิติด้านการวิจัย/ผลงานทางวิชาการของอาจารย์ ทั้ง 9 ตัวบ่งชี้ นั้น ผู้เชี่ยวชาญเห็นว่าตัวบ่งชี้ที่มีความเป็นไปได้มากที่สุด ในการเก็บรวบรวมข้อมูล (Mdn ตั้งแต่ 4.50 ขึ้นไป) มี 6 ตัวบ่งชี้ ได้แก่ตัวบ่งชี้ที่ 2.2, 2.4, 2.5, 2.6, 2.7 และ 2.8 ตัวบ่งชี้ที่มีความเป็นไปได้มาก ในการเก็บรวบรวมข้อมูล (Mdn 3.50 - 4.49) มี 2 ตัวบ่งชี้ ได้แก่ ตัวบ่งชี้ที่ 2.1, 2.9 และ ตัวบ่งชี้ที่มีความเป็นไปได้ปานกลาง ในการเก็บรวบรวมข้อมูล (Mdn 2.50 - 3.49) มี 1 ตัวบ่งชี้ได้แก่ ตัวบ่งชี้ที่ 2.3

3. ตัวบ่งชี้ในมิติด้านทรัพยากรสนับสนุนทางวิชาการ

แผนภูมิที่ 3 ระดับความเหมาะสมในการบ่งชี้ความเป็นเลิศทางวิชาการและความเป็นไปได้ในการเก็บข้อมูลตามตัวบ่งชี้ ในมิติด้านทรัพยากรสนับสนุนทางวิชาการ

ค่ามัธยฐานของ

ความเหมาะสมและความเป็นไปได้



ตัวบ่งชี้ความเป็นเลิศทางวิชาการ

หมายเหตุ

	ความเหมาะสม
	ความเป็นไปได้

จากแผนภูมิแท่งแสดงว่า ผู้เชี่ยวชาญเห็นด้วยกับตัวบ่งชี้ทั้ง 8 ตัว (Mdn 3.50 - 4.49) ว่ามีความเหมาะสมในการบ่งชี้ความเป็นเลิศทางวิชาการในมิติด้านทรัพยากรสนับสนุนทางวิชาการ และมี ความเป็นไปได้มากที่สุด (Mdn ตั้งแต่ 4.50 ขึ้นไป) ในการเก็บข้อมูลตามตัวบ่งชี้ดังกล่าว ยกเว้น ตัวบ่งชี้ที่ 3.2 ที่ผู้เชี่ยวชาญเห็นว่า มีความเป็นไปได้อย่างมาก (Mdn 3.50 - 4.49) ในการเก็บรวบรวมข้อมูล

ตัวบ่งชี้ทั้ง 8 ตัวบ่งชี้ประกอบด้วยตัวบ่งชี้ด้านปัจจัยนำเข้า (Input Indicators) 5 ตัวบ่งชี้และตัวบ่งชี้ด้านกระบวนการ (Process Indicators) 3 ตัวบ่งชี้ ดังนี้

Input Indicators ได้แก่

- 3.1 อัตราส่วนระหว่างจำนวนนักศึกษาปริญญาโทในสาขาวิชาต่อจำนวนอาจารย์
- 3.2 อัตราส่วนระหว่างจำนวนหนังสือหรือตำราในสาขาวิชาทางการวิจัยการศึกษา ที่สั่งซื้อเข้าห้องสมุดคณะในรอบ 5 ปี ต่อจำนวนนักศึกษาในสาขาวิชาที่มีอยู่ปัจจุบัน
- 3.3 จำนวนที่วารสารวิชาการในสาขาวิชาทางการวิจัยการศึกษาจากต่างประเทศ ที่มีอยู่ในห้องสมุดคณะปัจจุบัน
- 3.4 อัตราส่วนระหว่างจำนวนเครื่องคอมพิวเตอร์ของคณะที่ให้บริการสำหรับนักศึกษาในการสืบค้นข้อมูลหรือปฏิบัติงาน ต่อจำนวนนักศึกษาทั้งหมดในคณะ
- 3.5 อัตราส่วนระหว่างจำนวนเครื่องคอมพิวเตอร์ของสาขาวิชาที่ให้บริการสำหรับนักศึกษาในการสืบค้นข้อมูลหรือปฏิบัติงาน ต่อจำนวนนักศึกษาทั้งหมดในสาขาวิชา

Process Indicators ได้แก่

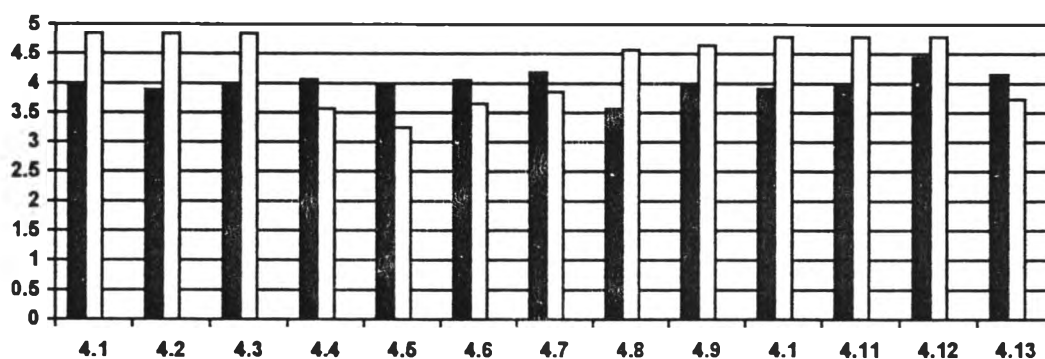
- 3.6 ห้องสมุดคณะมีการจัดระบบในการสืบค้น ยืม คืน หนังสือ โดยใช้คอมพิวเตอร์
- 3.7 ห้องสมุดคณะมีบริการสำหรับนักศึกษาในการสืบค้นข้อมูลทางวิชาการ จากฐานข้อมูลทั้งภายในประเทศและระหว่างประเทศด้วยคอมพิวเตอร์ เช่น Internet E-mail เป็นต้น
- 3.8 ห้องสมุดคณะมีแผนกเฉพาะสำหรับการให้บริการค้นหา ยืม และคืน วิทยานิพนธ์

4. ตัวบ่งชี้ในมิติด้านคุณภาพนิสิต/นักศึกษา

แผนภูมิที่ 4 ระดับความเหมาะสมในการบ่งชี้ความเป็นเลิศทางวิชาการและความเป็นไปได้ในการเก็บข้อมูล ตามตัวบ่งชี้ในมิติด้านคุณภาพนิสิต/นักศึกษา

คำมัธยฐานของ

ความเหมาะสมและความเป็นไปได้



ตัวบ่งชี้ความเป็นเลิศทางวิชาการ

หมายเหตุ



ความเหมาะสม



ความเป็นไปได้

จากแผนภูมิแท่งแสดงว่า ผู้เชี่ยวชาญเห็นด้วยกับตัวบ่งชี้ทั้ง 13 ตัว (Mdn 3.50 - 4.49) ว่ามีความเหมาะสมในการบ่งชี้ความเป็นเลิศทางวิชาการในมิติด้านคุณภาพนิสิต/นักศึกษา

ตัวบ่งชี้ทั้ง 13 ตัว ประกอบด้วย ตัวบ่งชี้ด้านปัจจัยนำเข้า (Input Indicators) 3 ตัวบ่งชี้ ตัวบ่งชี้ด้านกระบวนการ (Process Indicators) 5 ตัวบ่งชี้ และตัวบ่งชี้ด้านผลผลิต (Output Indicators) 5 ตัวบ่งชี้ ดังนี้

Input Indicators ได้แก่

- 4.1 อัตราส่วนระหว่างจำนวนผู้สมัครเป็นนักศึกษาระดับปริญญาโทของสาขาวิชาต่อจำนวนนักศึกษาที่รับเข้าจริง
- 4.2 ร้อยละของคะแนนเฉลี่ยวิชาเฉพาะของสาขาวิชาที่นักศึกษาสอบคัดเลือกเข้าศึกษาต่อได้ในระดับปริญญาโท
- 4.3 เกรดเฉลี่ยสะสม (GPAX) โดยเฉลี่ยของนักศึกษาเมื่อสำเร็จการศึกษาระดับปริญญาตรี

Process Indicators ได้แก่

- 4.4 ระดับความสนใจของนักศึกษาโดยเฉลี่ยต่อการเรียนวิชาในหลักสูตร
- 4.5 การมีส่วนร่วมในกระบวนการเรียนการสอนแบบกระตือรือร้น (Active) ของนักศึกษาโดยเฉลี่ย
- 4.6 นักศึกษาโดยเฉลี่ย มีทักษะในการใช้ภาษาไทย - ภาษาอังกฤษ เพื่อการสื่อสารทั้งในรูปของการพูดและการเขียน
- 4.7 นักศึกษาโดยเฉลี่ยมีทักษะในการใช้คอมพิวเตอร์เพื่อการทำงานขั้นพื้นฐาน และการวิเคราะห์ข้อมูลเพื่อการวิจัย
- 4.8 ร้อยละของนักศึกษาในสาขาวิชาต่อปีที่ได้เป็นผู้ช่วยวิจัย (RA) ของอาจารย์ในสาขาวิชา

Output Indicators ได้แก่

- 4.9 เกรดเฉลี่ยสะสม (GPAX) โดยเฉลี่ย ที่นักศึกษาแต่ละรุ่นได้รับจากการศึกษาตามหลักสูตรของสาขาวิชา
- 4.10 ร้อยละของนักศึกษาในสาขาวิชาแต่ละรุ่นที่มีเกรดเฉลี่ยสะสม (GPAX) ตั้งแต่ 3.50 ขึ้นไป
- 4.11 สัดส่วนของนักศึกษาในสาขาวิชาที่สำเร็จการศึกษาตามหลักสูตรภายในระยะเวลา 2 ปี
- 4.12 ร้อยละของนักศึกษาในสาขาวิชาแต่ละรุ่น ที่มีผลงานวิทยานิพนธ์ในระดับดีมาก (Excellence)
- 4.13 ระดับความพึงพอใจของอาจารย์โดยเฉลี่ย ที่มีต่อคุณภาพของนักศึกษาในสาขาวิชา

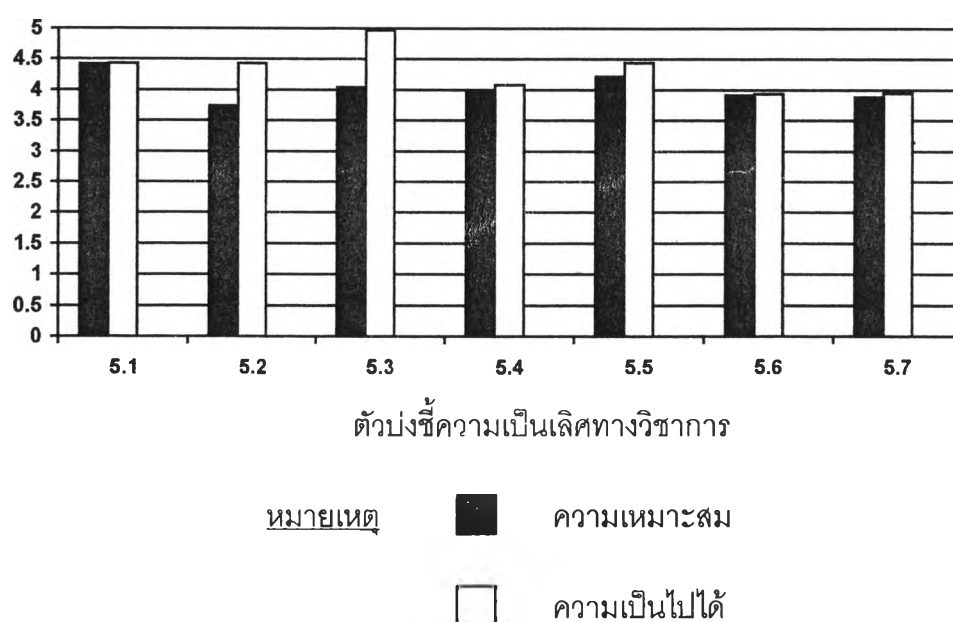
สำหรับความเป็นไปได้ ในการเก็บรวบรวมข้อมูลตามตัวบ่งชี้ ในมิติด้านทรัพยากรสนับสนุนทางวิชาการทั้ง 13 ตัวบ่งชี้ นั้น ผู้เชี่ยวชาญเห็นว่า ตัวบ่งชี้ที่มีความเป็นไปได้มากที่สุดในการเก็บรวบรวมข้อมูล (Mdn ตั้งแต่ 4.50 ขึ้นไป) มี 8 ตัวบ่งชี้ ได้แก่ ตัวบ่งชี้ที่ 4.1, 4.2, 4.3, 4.8, 4.9, 4.10, 4.11 และ 4.12 ตัวบ่งชี้ที่มีความเป็นไปได้มาก ในการเก็บรวบรวมข้อมูล (Mdn 3.50 - 4.49) มี 4 ตัวบ่งชี้ ได้แก่ ตัวบ่งชี้ที่ 4.4, 4.6, 4.7 และ 4.13 ส่วนตัวบ่งชี้ที่เหลือที่มี ความเป็นไปได้ปานกลาง ในการเก็บรวบรวมข้อมูล (Mdn 2.50 - 3.49) มี 1 ตัวบ่งชี้ ได้แก่ ตัวบ่งชี้ที่ 4.5

5. ตัวบ่งชี้ในมิติด้านหลักสูตรที่ใช้ในการจัดการเรียนการสอน

แผนภูมิที่ 5 ระดับความเหมาะสมในการบ่งชี้ความเป็นเลิศทางวิชาการและความเป็นไปได้ในการเก็บข้อมูลตามตัวบ่งชี้ในมิติด้านหลักสูตรที่ใช้ในการจัดการเรียนการสอน

คำมีรยฐานของ

ความเหมาะสมและความเป็นไปได้



จากแผนภูมิแท่งแสดงว่า ผู้เชี่ยวชาญ เห็นด้วย กับตัวบ่งชี้ทั้ง 7 ตัว (Mdn 3.50 - 4.49) ว่ามีความเหมาะสมในการบ่งชี้ความเป็นเลิศทางวิชาการในมิติด้านหลักสูตรที่ใช้ในการจัดการเรียนการสอน และมี ความเป็นไปได้มาก (Mdn 3.50 - 4.49) ในการเก็บข้อมูลตามตัวบ่งชี้ดังกล่าว ยกเว้น ตัวบ่งชี้ที่ 5.3 ที่ผู้เชี่ยวชาญเห็นว่า มีความเป็นไปได้มากที่สุด ในการเก็บข้อมูล (Mdn ตั้งแต่ 4.50 ขึ้นไป)

ตัวบ่งชี้ทั้ง 7 ตัว ประกอบด้วย ตัวบ่งชี้ด้านปัจจัยนำเข้า (Input Indicators) 3 ตัวบ่งชี้ ตัวบ่งชี้ด้านกระบวนการ (Process Indicators) 2 ตัวบ่งชี้ และ ตัวบ่งชี้ด้านผลผลิต (Output Indicators) 2 ตัวบ่งชี้ ดังนี้

Input Indicators ได้แก่

5.1 สาขาวิชาที่มีการเปิดสอนวิชาที่เป็นวิธีวิทยาการวิจัยขั้นสูง เช่น LISREL HLM เป็นต้น

5.2 อัตราส่วนระหว่างจำนวนวิชาเลือกต่อจำนวนวิชาบังคับตามหลักสูตรของสาขาวิชาที่ให้นักศึกษาในสาขาวิชาลงทะเบียนเรียนได้

5.3 จำนวนหลักสูตรปริญญาเอกที่เปิดสอนในสาขาวิชา

Process Indicators ได้แก่

5.4 สาขาวิชามีแผนการใช้หลักสูตรที่ชัดเจนและเป็นไปได้ในการนำไปปฏิบัติจริง

5.5 สาขาวิชามีการประเมินและปรับปรุงหลักสูตรอย่างเป็นทางการทุก ๆ 2 ปี

Output Indicators ได้แก่

5.6 ระดับความพึงพอใจของอาจารย์ในสาขาวิชาโดยเฉลี่ย ต่อผลการจัดการเรียนการสอนรายวิชาในหลักสูตร

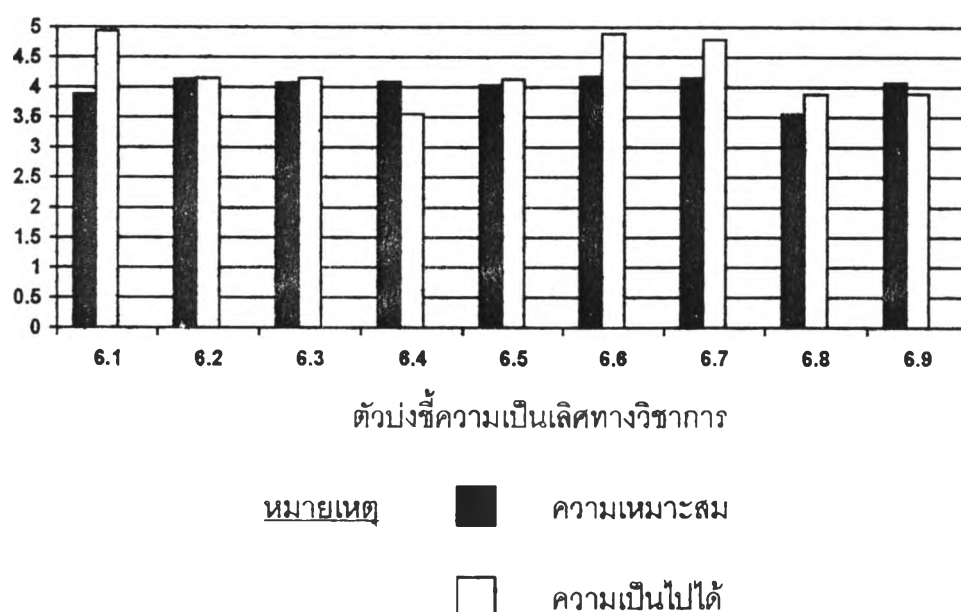
5.7 ระดับความพึงพอใจของนักศึกษาในสาขาวิชาโดยเฉลี่ย ต่อผลการจัดการเรียนการสอนรายวิชาในหลักสูตร

6. ตัวบ่งชี้ในมิติด้านภาวะผู้นำทางวิชาการของหัวหน้าภาค/สาขาวิชา

แผนภูมิที่ 6 ระดับความเหมาะสมในการบ่งชี้ความเป็นเลิศทางวิชาการและความเป็นไปได้ในการเก็บข้อมูลตามตัวบ่งชี้ในมิติด้านภาวะผู้นำทางวิชาการของหัวหน้าภาค/สาขาวิชา

ค่ามัธยฐานของ

ความเหมาะสมและความเป็นไปได้



จากแผนภูมิแท่งแสดงว่า ผู้เชี่ยวชาญ เห็นด้วย กับตัวบ่งชี้ทั้ง 9 ตัว (Mdn 3.50 - 4.49) ว่ามีความเหมาะสมในการบ่งชี้ความเป็นเลิศทางวิชาการในมิติด้านภาวะผู้นำทางวิชาการของหัวหน้าภาค/สาขาวิชา และมี ความเป็นไปได้มากที่สุด (Mdn ตั้งแต่ 4.50 ขึ้นไป) ในการเก็บข้อมูลตามตัวบ่งชี้ 3 ตัวได้แก่ตัวบ่งชี้ที่ 6.1, 6.6, และ 6.7 ส่วนตัวบ่งชี้ที่เหลือ ได้แก่ ตัวบ่งชี้ที่ 6.2, 6.3, 6.4, 6.5, 6.8 และ 6.9 ผู้เชี่ยวชาญเห็นว่ามีความเป็นไปได้มาก (Mdn 3.50 - 4.49) ในการเก็บรวบรวมข้อมูล

ตัวบ่งชี้ทั้ง 9 ตัว ประกอบด้วย ตัวบ่งชี้ด้านปัจจัยนำเข้า (Input Indicator) 1 ตัวบ่งชี้ ตัวบ่งชี้ด้านกระบวนการ (Process Indicators) 6 ตัวบ่งชี้ และตัวบ่งชี้ด้านผลผลิต (Output Indicators) 2 ตัวบ่งชี้ ดังนี้

Input Indicator ได้แก่

6.1 หัวหน้าภาค/สาขาวิชา มีตำแหน่งเป็นศาสตราจารย์

Process Indicators ได้แก่

- 6.2 มีแบบแผนการรับอาจารย์ใหม่และการพัฒนาอาจารย์ในสาขาวิชาเป็นประจำทุกปี
- 6.3 มีแผนพัฒนาสาขาวิชาที่ชัดเจน ทั้งแผนระยะสั้นและแผนระยะยาว
- 6.4 มีความพยายามในการกระตุ้น ความเชื่อ ทศนคติ และการปฏิบัติอย่างจริงจังของอาจารย์ นักศึกษา เพื่อความเป็นเลิศทางวิชาการของสาขาวิชา
- 6.5 มีการจัดประชุมอาจารย์ในสาขาวิชาเพื่อสำรวจความต้องการ ปัญหาและปรับปรุงแผนการดำเนินงานในสาขาวิชาเป็นระยะทุกเดือน
- 6.6 มีการเผยแพร่ศาสตร์ของสาขาวิชาทางการวิจัยการศึกษาให้บุคคลภายในและภายนอกหน่วยงานรับทราบ โดยให้สาขาวิชามีการจัดทำวารสารวิชาการออกเผยแพร่เป็นประจำอย่างน้อยปีละ 2 ฉบับ
- 6.7 มีการเผยแพร่ศาสตร์ของสาขาวิชาทางการวิจัยการศึกษาให้บุคคลภายในและภายนอกหน่วยงานรับทราบ โดยให้สาขาวิชามีการจัดอบรม สัมมนาเป็นประจำ อย่างน้อยปีละ 1 ครั้ง

Output Indicators ได้แก่

- 6.8 ระดับความพึงพอใจของอาจารย์ ในสาขาวิชาโดยเฉลี่ยที่มีต่อการบริหารงานของหัวหน้าภาค/สาขาวิชา
- 6.9 หัวหน้าภาค/สาขาวิชา มีผลงานวิชาการเป็นที่ยอมรับของวงวิชาการและวิชาชีพทั้งในประเทศและต่างประเทศ

ตอนที่ 2 การวิเคราะห์ความเป็นเลิศทางวิชาการตามตัวบ่งชี้รวมสำหรับความเป็นเลิศทางวิชาการของสาขาวิชาทางการวิจัยการศึกษา ในมหาวิทยาลัยของรัฐ

2.1 ผลการวิเคราะห์ข้อมูลเพื่อนำหน้าหนักคะแนนความสำคัญของตัวบ่งชี้รวมสำหรับความเป็นเลิศทางวิชาการของสาขาวิชาทางการวิจัยการศึกษา ในมหาวิทยาลัยของรัฐ

ผู้วิจัยวิเคราะห์ข้อมูลหน้าหนักคะแนนตัวบ่งชี้ในแต่ละมิติ/องค์ประกอบของความเป็นเลิศทางวิชาการตามผู้เชี่ยวชาญได้ให้นำหน้าหนักคะแนนไว้ เพื่อนำมาประกอบในการให้คะแนนความเป็นเลิศทางวิชาการแก่ข้อมูลที่เกิดขึ้นรวบรวมได้จากสาขาวิชาทางการวิจัยการศึกษา ในมหาวิทยาลัยของรัฐทั้ง 8 แห่ง โดยคำนวณเฉพาะน้ำหนักคะแนนของตัวบ่งชี้ที่ผู้วิจัยเก็บรวบรวมข้อมูลได้อย่างสมบูรณ์ (สาขาวิชาให้ข้อมูลตามรายการตัวบ่งชี้ที่สอบถามได้ครบถ้วน) ยกเว้น บางตัวบ่งชี้ที่มีลักษณะดังต่อไปนี้

(1) ตัวบ่งชี้บางตัวที่ไม่สามารถนำมาพิจารณาให้คะแนนข้อมูลโดยใช้เกณฑ์เทียบกับสเกล 1 - 10 เนื่องจาก ไม่สามารถระบุได้อย่างชัดเจนว่าขนาดข้อมูลมากหรือน้อย ควรจะอยู่ในสเกลระดับใดจึงจะเหมาะสม ได้แก่

ตัวบ่งชี้ที่ 1.5 จำนวนชั่วโมงการสอนเฉลี่ยต่อสัปดาห์ของอาจารย์ที่สอนในสาขาวิชา

ตัวบ่งชี้ที่ 1.6 จำนวนชั่วโมงการสอนเฉลี่ยต่อสัปดาห์ของอาจารย์ที่สอนให้แก่สถาบัน
อื่น (อาจารย์พิเศษ)

ตัวบ่งชี้ที่ 1.7 จำนวนนิสิตโดยเฉลี่ยในความดูแลวิทยานิพนธ์ของอาจารย์ในสาขาวิชา

ตัวบ่งชี้ที่ 5.2 อัตราส่วนระหว่างจำนวนวิชาเลือกต่อจำนวนวิชาบังคับตามหลักสูตรของ
สาขาวิชาที่ให้นักศึกษาในสาขาวิชาลงทะเบียนเรียนได้

ตัวบ่งชี้ที่ 5.5 สาขาวิชามีการประเมินและปรับปรุงหลักสูตรอย่างเป็นทางการทุกๆ 2 ปี

(2) ตัวบ่งชี้ที่บางสาขาวิชาให้ข้อมูลไม่สมบูรณ์ เนื่องจากไม่ตอบ หรือให้ข้อมูลไม่ตรงกับรายการตัวบ่งชี้ที่ผู้วิจัยสอบถาม ได้แก่

ตัวบ่งชี้ที่ 3.2 อัตราส่วนระหว่างจำนวนหนังสือหรือตำราในสาขาวิชาทางการวิจัยการศึกษาที่สั่งซื้อเข้าห้องสมุดคณะในรอบ 5 ปี ต่อจำนวนนักศึกษาในสาขาวิชาที่มีอยู่ปัจจุบัน

ตัวบ่งชี้ที่ 3.3 จำนวนชื่อวารสารวิชาการในสาขาวิชาทางการศึกษาศึกษาจากต่างประเทศที่มีอยู่ในห้องสมุดคณะปัจจุบัน

ตัวบ่งชี้ที่ 3.4 อัตราส่วนระหว่างจำนวนเครื่องคอมพิวเตอร์ของคณะ ที่ให้บริการสำหรับนักศึกษาในการสืบค้นข้อมูลหรือปฏิบัติงานต่อจำนวนนักศึกษาทั้งหมดในคณะ

(3) ตัวบ่งชี้ที่บางสาขาวิชาให้ข้อมูลได้ไม่สมบูรณ์เนื่องจากบางสาขาวิชา
งดรับ นักศึกษา ปี 2540 ได้แก่

ตัวบ่งชี้ที่ 4.1 อัตราส่วนระหว่างจำนวนผู้สมัครเป็นนักศึกษาระดับปริญญาโทของสาขาวิชาต่อจำนวนนักศึกษาที่รับเข้าจริง

ตัวบ่งชี้ที่ 4.2 ร้อยละของคะแนนเฉลี่ยวิชาเฉพาะของสาขาวิชาที่นักศึกษาสอบคัดเลือกเข้าศึกษาต่อได้ในระดับปริญญาโท

ตัวบ่งชี้ที่ 4.3 เกรดเฉลี่ยสะสม (GPAX) โดยเฉลี่ยของนักศึกษาเมื่อสำเร็จการศึกษาในระดับปริญญาตรี

ตัวบ่งชี้ที่ 4.7 ร้อยละของนักศึกษาในสาขาวิชาต่อปี ที่ได้เป็นผู้ช่วยวิจัย (RA) ของ

อาจารย์ในสาขาวิชา

(4) ตัวบ่งชี้ที่บางสาขาวิชาไม่ได้ให้ข้อมูลเนื่องจากไม่ได้มีการประเมินตาม

ตัวบ่งชี้ที่ผู้วิจัยสอบถาม ได้แก่

ตัวบ่งชี้ที่ 4.11 ร้อยละของนักศึกษาในสาขาวิชาแต่ละรุ่นที่มีผลงานวิทยานิพนธ์ใน

ระดับดีมาก (Excellence)

ดังนั้นผลการวิเคราะห์น้ำหนักคะแนนตัวบ่งชี้ที่นำมาพิจารณาปรากฏผลการวิเคราะห์

ข้อมูล ดังนี้

ตารางที่ 26 น้ำหนักคะแนนความสำคัญของตัวบ่งชี้รวมสำหรับความเป็นเลิศทางวิชาการของสาขาวิชาทางการวิจัยการศึกษา ในมหาวิทยาลัยของรัฐ ที่แปลงคะแนนให้เต็ม 500 คะแนน

มิติ/องค์ประกอบ (ตัวบ่งชี้รวม)	น้ำหนัก คะแนน ของมิติ/ องค์ประกอบ	ตัวบ่งชี้ย่อย	น้ำหนักคะแนน ของตัวบ่งชี้	คะแนน ความเป็นเลิศ ฯ (เมื่อ X _i มีสเกลตั้งแต่ 1-10)
1. คุณภาพ อาจารย์	90	Input Indicators		
		1.1 ร้อยละของอาจารย์ที่มีวุฒิ ปริญญาเอกในสาขาวิชา ทางการวิจัยการศึกษา	7.35	0.735 X _i
		1.2 ร้อยละของอาจารย์ในสาขา วิชาที่มีตำแหน่งทางวิชาการ เป็นศาสตราจารย์หรือ รองศาสตราจารย์	7.35	0.735X _i
		1.3 จำนวนปีเฉลี่ย (ประสบการณ์)ในการสอน ระดับบัณฑิตศึกษาของ อาจารย์ในสาขาวิชา	6.43	0.643 X _i
		1.4 ร้อยละของอาจารย์ในสาขา วิชาที่สามารถสอนหรือ ควบคุมวิทยานิพนธ์ระดับ ปริญญาเอกได้	7.35	0.735X _i
		Process Indicators		
		1.5 จำนวนชั่วโมงการสอน เฉลี่ยต่อสัปดาห์ของอาจารย์ ที่สอนในสาขาวิชา	*	*

ตารางที่ 26 น้ำหนักคะแนนความสำคัญของตัวบ่งชี้รวมสำหรับความเป็นเลิศทางวิชาการของสาขาวิชาทางการศึกษาระดับปริญญาตรีในมหาวิทยาลัยของรัฐ ที่แปลงคะแนนให้เต็ม 500 คะแนน (ต่อ)

มิติ/องค์ประกอบ (ตัวบ่งชี้รวม)	น้ำหนัก คะแนน ของมิติ/ องค์ประกอบ	ตัวบ่งชี้ย่อย	น้ำหนักคะแนน ของตัวบ่งชี้	คะแนน ความเป็นเลิศ χ (เมื่อ X มีสเกลตั้งแต่ 1-10)
1. คุณภาพ อาจารย์ (ต่อ)		1.6 จำนวนชั่วโมงการสอน เฉลี่ยต่อสัปดาห์ของอาจารย์ ที่สอนให้แก่สถาบันอื่น (อาจารย์พิเศษ)	*	*
		1.7 จำนวนนิสิตโดยเฉลี่ยใน ความดูแลวิทยานิพนธ์ของ อาจารย์ในสาขาวิชา	*	*
		1.8 จำนวนชั่วโมงเฉลี่ยต่อ สัปดาห์ที่อาจารย์ในสาขา วิชาจัดสรรให้นักศึกษาใน ความดูแลเข้าพบและ ซักถามปัญหา	6.43	$0.643 X$
		1.9 ร้อยละของอาจารย์ในสาขา วิชาที่สามารถใช้โปรแกรม คอมพิวเตอร์เพื่อการสอน และการวิเคราะห์ข้อมูลสำหรับ งานวิจัยได้	7.35	$0.735 X$
		1.10 ร้อยละของอาจารย์ใน สาขาวิชาที่เป็นกรรมการ ทางการศึกษาระดับ ประเทศ เช่น กรรมการวิจัย ของสำนักงานคณะกรรมการ การวิจัยแห่งชาติกรรมการจัด chimไปเทียม การวิจัยทาง การศึกษาระดับมัธยมศึกษา วิจัยต่างๆ เป็นต้น	7.35	$0.735 X$

ตารางที่ 26 น้ำหนักคะแนนความสำคัญของตัวบ่งชี้รวมสำหรับความเป็นเลิศทางวิชาการของสาขาวิชาทางการศึกษาระดับปริญญาตรีในมหาวิทยาลัยของรัฐ ที่แปลงคะแนนให้เต็ม 500 คะแนน (ต่อ)

มิติ/องค์ประกอบ (ตัวบ่งชี้รวม)	น้ำหนัก คะแนน ของมิติ/ องค์ประกอบ	ตัวบ่งชี้ย่อย	น้ำหนักคะแนน ของตัวบ่งชี้	คะแนน ความเป็นเลิศ ฯ (เมื่อ X มีสเกลตั้งแต่ 1-10)
1. คุณภาพ อาจารย์ (ต่อ)		1.11 จำนวนโครงการวิจัยโดย เฉลี่ยต่อปีที่อาจารย์ในสาขา วิชาเป็นหัวหน้าโครงการ	6.43	0.643 X
		1.12 จำนวนครั้งโดยเฉลี่ยต่อปี ของอาจารย์ในสาขาวิชาที่เข้า ประชุมหรือสัมมนาการวิจัย ทางการศึกษาระดับชาติหรือ นานาชาติ	6.43	0.643 X
		1.13 สาขาวิชาที่มีการประเมิน การสอนของอาจารย์อย่าง เป็นทางการทุกภาคการศึกษา	6.43	0.643 X
		1.14 อาจารย์ในสาขาวิชามีกล วิธีการสอนแบบเน้นวิจัย (Research Based Learning) เช่น สอนให้ผู้เรียนศึกษา งานวิจัยของอาจารย์ผู้สอน และของนักวิจัยชั้นนำใน ศาสตร์ของตนให้ฝึกทำการ ศึกษารายกรณี ทำโครงการ หรือทำวิจัยฉบับจิ๋ว (Baby Research) ตลอดจนใช้ผล การวิจัยประกอบการสอน เป็นต้น	7.35	0.735X

ตารางที่ 26 น้ำหนักคะแนนความสำคัญของตัวบ่งชี้รวมสำหรับความเป็นเลิศทางวิชาการของสาขาวิชาทางการศึกษาระดับปริญญาตรีในมหาวิทยาลัยของรัฐ ที่แปลงคะแนนให้เต็ม 500 คะแนน (ต่อ)

มิติ/องค์ประกอบ (ตัวบ่งชี้รวม)	น้ำหนัก คะแนน ของมิติ/ องค์ประกอบ	ตัวบ่งชี้ย่อย	น้ำหนักคะแนน ของตัวบ่งชี้	คะแนน ความเป็นเลิศ γ (เมื่อ X_i มีสเกลตั้งแต่ 1-10)
1. คุณภาพ อาจารย์ (ต่อ)		1.15 ร้อยละของอาจารย์ใน สาขาวิชาที่ได้รับเชิญให้เป็น ผู้ประเมินข้อเสนอโครงการ วิจัยต่อปี	6.43	$0.643 X_i$
		Output Indicator 1.16 ผลการประเมินคุณภาพ การสอนของอาจารย์ใน สาขาวิชาโดยเฉลี่ยอยู่ใน ระดับดีมาก	7.35	$0.735 X_i$
2. การวิจัย/ ผลงานทาง วิชาการของ อาจารย์	90	Process Indicator 2.1 จำนวนหัวข้อโครงการวิจัย โดยเฉลี่ยต่อปีที่อาจารย์ใน สาขาวิชาได้รับการแต่งตั้ง ให้เป็นที่ปรึกษาอย่างเป็นทางการ จากสถาบันอื่น	8.75	$0.875 X_i$
		Output Indicators 2.2 จำนวนบทความโดยเฉลี่ย ต่อปีของอาจารย์ในสาขา วิชาที่มีอาจารย์เป็นชื่อแรก (first author) ที่ได้รับการตีพิมพ์ ในวารสารวิชาการ	10	X_i
		2.3 จำนวนงานวิจัยโดยเฉลี่ย ต่อปีของอาจารย์ในสาขาวิชา ที่ได้รับการอ้างอิง (citation) ใน วารสารวิชาการระดับชาติหรือ นานาชาติ	10	X_i

ตารางที่ 26 นำหนักคะแนนความสำคัญของตัวบ่งชี้รวมสำหรับความเป็นเลิศทางวิชาการของสาขาวิชาทางการศึกษาระดับปริญญาตรีในมหาวิทยาลัยของรัฐ ที่แปลงคะแนนให้เต็ม 500 คะแนน (ต่อ)

มิติ/องค์ประกอบ (ตัวบ่งชี้รวม)	น้ำหนัก คะแนน ของมิติ/ องค์ประกอบ	ตัวบ่งชี้ย่อย	น้ำหนักคะแนน ของตัวบ่งชี้	คะแนน ความเป็นเลิศ ฯ (เมื่อ X _i มีสเกลตั้งแต่ 1-10)
2. การวิจัย/ ผลงานทาง วิชาการของ อาจารย์ (ต่อ)		2.4 จำนวนหนังสือวิชาการ หรือตำราโดยเฉลี่ย ที่มีอาจารย์ ในสาขาวิชาเป็นชื่อแรก (first author) ที่ได้รับการตีพิมพ์ เผยแพร่ในรอบ 5 ปี	10	X
		2.5 จำนวนงานวิจัยโดยเฉลี่ย ของอาจารย์ในสาขาวิชาที่ ได้รับการเผยแพร่ ตีพิมพ์ และเสนอในการประชุม สัมมนาทางวิชาการระดับ ชาติหรือนานาชาติ ในรอบ 5 ปี	11.25	1.125 X
		2.6 จำนวนรางวัลผลงานวิชา การหรืองานวิจัยโดยเฉลี่ยที่ อาจารย์ในสาขาวิชาได้รับ จากการพิจารณาโดยคณะ กรรมการในรอบ 5 ปี	10	X
		2.7 จำนวนทุนวิจัยภายใน สถาบันโดยเฉลี่ยที่อาจารย์ ในสาขาวิชาได้รับในรอบ 5 ปี	10	X
		2.8 จำนวนทุนวิจัยภายนอก สถาบันโดยเฉลี่ย ที่อาจารย์ ในสาขาวิชาได้รับในรอบ 5 ปี	10	X

ตารางที่ 26 น้ำหนักคะแนนความสำคัญของตัวบ่งชี้รวมสำหรับความเป็นเลิศทางวิชาการของสาขาวิชาทางการศึกษาระดับปริญญาตรีในมหาวิทยาลัยของรัฐ ที่แปลงคะแนนให้เต็ม 500 คะแนน (ต่อ)

มิติ/องค์ประกอบ (ตัวบ่งชี้รวม)	น้ำหนัก คะแนน ของมิติ/ องค์ประกอบ	ตัวบ่งชี้ย่อย	น้ำหนักคะแนน ของตัวบ่งชี้	คะแนน ความเป็นเลิศ X_i (เมื่อ X_i มีสเกลตั้งแต่ 1-10)
2. การวิจัย/ ผลงานทาง วิชาการของ อาจารย์ (ต่อ)		2.9 จำนวนเงินทุนวิจัยภายใน สถาบันโดยเฉลี่ย ที่อาจารย์ ในสาขาวิชาได้รับในรอบ 5 ปี	10	X_i
3. ทริพยากรสนับสนุนทางวิชาการ	80	Input Indicators		
		3.1 อัตราส่วนระหว่างจำนวน นักศึกษาปริญญาโทใน สาขาวิชา ต่อ จำนวน อาจารย์	14.74	1.474 X_i
		3.2 อัตราส่วนระหว่างจำนวน หนังสือหรือตำราในสาขา วิชาทางการศึกษาระดับปริญญาตรี ที่สั่งซื้อเข้าห้องสมุดคณะ ในรอบ 5 ปีต่อจำนวนนักศึกษา ในสาขาวิชาที่มีอยู่ปัจจุบัน	*	*
		3.3 จำนวนชื่อวารสารวิชาการ ในสาขาวิชาทางการศึกษา การศึกษาระดับปริญญาตรีจากต่างประเทศ ที่มีอยู่ในห้องสมุดคณะ ปัจจุบัน	*	*
		3.4 อัตราส่วนระหว่างจำนวน เครื่องคอมพิวเตอร์ของคณะ ที่ให้บริการสำหรับนักศึกษา ในการสืบค้นข้อมูลหรือปฏิบัติ งานต่อจำนวนนักศึกษาทั้งหมด ในคณะ	*	*

ตารางที่ 26 นำหนักคะแนนความสำคัญของตัวบ่งชี้ร่วมสำหรับความเป็นเลิศทางวิชาการของสาขาวิชาทางการวิจัยการศึกษาในมหาวิทยาลัยของรัฐ ที่แปลงคะแนนให้เต็ม 500 คะแนน (ต่อ)

มิติ/องค์ประกอบ (ตัวบ่งชี้รวม)	น้ำหนัก คะแนน ของมิติ/ องค์ประกอบ	ตัวบ่งชี้ย่อย	น้ำหนักคะแนน ของตัวบ่งชี้	คะแนน ความเป็นเลิศ ฯ (เมื่อ X_i มีสเกลตั้งแต่ 1-10)
3. ทริพยากรสนับสนุนทางวิชาการ (ต่อ)		3.5 อัตราส่วนระหว่างจำนวนเครื่องคอมพิวเตอร์ของสาขาวิชาที่ให้บริการสำหรับนักศึกษาในการสืบค้นข้อมูลหรือปฏิบัติงานต่อจำนวนนักศึกษาทั้งหมดในสาขาวิชา	14.74	1.474 X_i
		Process Indicators		
		3.6 ห้องสมุดคณะมีการจัดระบบในการสืบค้น ยืมคืนหนังสือโดยใช้คอมพิวเตอร์	16.84	1.684 X_i
		3.7 ห้องสมุดคณะมีบริการสำหรับนักศึกษาในการสืบค้นข้อมูลทางวิชาการจากฐานข้อมูลทั้งภายในประเทศและระหว่างประเทศด้วยคอมพิวเตอร์ เช่น Internet E-mail เป็นต้น	16.84	1.684 X_i
		3.8 ห้องสมุดคณะมีแผนกเฉพาะสำหรับการให้บริการค้นหา ยืม และคืนวิทยานิพนธ์	16.84	1.684 X_i

ตารางที่ 26 น้ำหนักคะแนนความสำคัญของตัวบ่งชี้รวมสำหรับความเป็นเลิศทางวิชาการของสาขาวิชาทางการศึกษาระดับปริญญาโทในมหาวิทยาลัยของรัฐ ที่แปลงคะแนนให้เต็ม 500 คะแนน (ต่อ)

มิติ/องค์ประกอบ (ตัวบ่งชี้รวม)	น้ำหนัก คะแนน ของมิติ/ องค์ประกอบ	ตัวบ่งชี้ย่อย	น้ำหนักคะแนน ของตัวบ่งชี้	คะแนน ความเป็นเลิศ X_i (เมื่อ X_i มีสเกลตั้งแต่ 1-10)
4. คุณภาพนิสิต/ นักศึกษา	80	Input Indicators		
		4.1 อัตราส่วนระหว่างจำนวน ผู้สมัครเป็นนักศึกษาระดับ ปริญญาโทของสาขาวิชาต่อ จำนวนนักศึกษาที่รับเข้าจริง	*	*
		4.2 ร้อยละของคะแนนเฉลี่ย วิชาเฉพาะของสาขาวิชาที่ นักศึกษาลงสมัครเลือกเข้า ศึกษาต่อได้ในระดับปริญญาโท	*	*
		4.3 เกรดเฉลี่ยสะสม(GPAX) โดยเฉลี่ยของนักศึกษาเมื่อ สำเร็จการศึกษาระดับ ปริญญาตรี	*	*
		Process Indicators		
4.4 ระดับความสนใจของ นักศึกษาโดยเฉลี่ยต่อการ เรียนวิชาในหลักสูตร	12.08	1.208 X_i		
4.5 นักศึกษาโดยเฉลี่ย มีทักษะ ในการใช้ภาษาไทย-ภาษา อังกฤษเพื่อการสื่อสารทั้ง ในรูปของการพูดและ การเขียน	12.08	1.208 X_i		

ตารางที่ 26 น้ำหนักคะแนนความสำคัญของตัวบ่งชี้รวมสำหรับความเป็นเลิศทางวิชาการของสาขาวิชาทางการศึกษาระดับปริญญาตรีในมหาวิทยาลัยของรัฐ ที่แปลงคะแนนให้เต็ม 500 คะแนน (ต่อ)

มิติ/องค์ประกอบ (ตัวบ่งชี้รวม)	น้ำหนัก คะแนน ของมิติ/ องค์ประกอบ	ตัวบ่งชี้ย่อย	น้ำหนักคะแนน ของตัวบ่งชี้	คะแนน ความเป็นเลิศ ฯ (เมื่อ X มีสเกลตั้งแต่ 1-10)	
4. คุณภาพนิสิต/ นักศึกษา (ต่อ)		4.6 นักศึกษาโดยเฉลี่ยมีทักษะ ในการใช้คอมพิวเตอร์เพื่อ การทำงานขั้นพื้นฐานและ การวิเคราะห์ข้อมูลเพื่อการวิจัย	12.08	1.208 X	
		4.7 ร้อยละของนักศึกษาใน สาขาวิชาต่อปี ที่ได้เป็นผู้ช่วย วิจัย (RA) ของอาจารย์ในสาขา วิชา	*	*	
		Output Indicators			
		4.8 เกรดเฉลี่ยสะสม(GPAX) โดยเฉลี่ยที่นักศึกษาแต่ละ รุ่นได้รับจากการศึกษาตาม หลักสูตรของสาขาวิชา	10.57	1.057 X	
		4.9 ร้อยละของนักศึกษาใน สาขาวิชาแต่ละรุ่นที่มีเกรด เฉลี่ยสะสม (GPAX) ตั้งแต่ 3.50 ขึ้นไป	10.57	1.057 X	
		4.10 สัดส่วนของนักศึกษาใน สาขาวิชาที่สำเร็จการศึกษา ตามหลักสูตรภายในระยะเวลา 2 ปี	10.57	1.057 X	
4.11 ร้อยละของนักศึกษาใน สาขาวิชาแต่ละรุ่นที่มีผล งานวิทยานิพนธ์ในระดับดี มาก (Excellence)		*	*		

ตารางที่ 26 น้ำหนักคะแนนความสำคัญของตัวบ่งชี้รวมสำหรับความเป็นเลิศทางวิชาการของสาขาวิชาทางการศึกษาระดับปริญญาตรีในมหาวิทยาลัยของรัฐ ที่แปลงคะแนนให้เต็ม 500 คะแนน (ต่อ)

มิติ/องค์ประกอบ (ตัวบ่งชี้รวม)	น้ำหนัก คะแนน ของมิติ/ องค์ประกอบ	ตัวบ่งชี้ย่อย	น้ำหนักคะแนน ของตัวบ่งชี้	คะแนน ความเป็นเลิศ ฯ (เมื่อ X_i มีสเกล ตั้งแต่ 1-10)
4. คุณภาพนิสิต/ นักศึกษา (ต่อ)		4.12 ระดับความพึงพอใจของ อาจารย์โดยเฉลี่ยที่มีต่อคุณ ภาพของนักศึกษาในสาขาวิชา	12.08	1.208 X_i
5. หลักสูตรที่ใช้ ในการจัดการ เรียนการสอน	80	Input Indicators		
		5.1 สาขาวิชามีการเปิดสอน วิชาที่เป็นวิธีวิทยาการวิจัย ขั้นสูง เช่น LISREL HLM เป็นต้น	16.41	1.641 X_i
		5.2 อัตราส่วนระหว่างจำนวน วิชาเลือกต่อจำนวนวิชาบังคับ ตามหลักสูตรของสาขาวิชาที่ให้ นักศึกษาในสาขาวิชา ลงทะเบียนเรียนได้	*	*
		5.3 จำนวนหลักสูตรปริญญา เอกที่เปิดสอนในสาขาวิชา	14.36	1.436 X_i
		Process Indicators		
5.4 สาขาวิชามีแผนการใช้ หลักสูตรที่ชัดเจนและเป็นไปได้ ในการนำไปปฏิบัติจริง	16.41	1.641 X_i		
5.5 สาขาวิชามีการประเมินและ ปรับปรุงหลักสูตรอย่างเป็น ทางการทุกๆ 2 ปี	*	*		

ตารางที่ 26 น้ำหนักคะแนนความสำคัญของตัวบ่งชี้รวมสำหรับความเป็นเลิศทางวิชาการของสาขาวิชาทางการศึกษาระดับปริญญาตรีในมหาวิทยาลัยของรัฐ ที่แปลงคะแนนให้เต็ม 500 คะแนน (ต่อ)

มิติ/องค์ประกอบ (ตัวบ่งชี้รวม)	น้ำหนัก คะแนน ของมิติ/ องค์ประกอบ	ตัวบ่งชี้ย่อย	น้ำหนักคะแนน ของตัวบ่งชี้	คะแนน ความเป็นเลิศ ๙ (เมื่อ X _i มีสเกลตั้งแต่ 1-10)
5. หลักสูตรที่ใช้ ในการจัดการ เรียนการสอน (ต่อ)		Output Indicators 5.6 ระดับความพึงพอใจของ อาจารย์ในสาขาวิชาโดยเฉลี่ย ต่อผลการจัดการเรียนการสอน รายวิชาในหลักสูตร	16.41	1.641 X _i
		5.7 ระดับความพึงพอใจของ นักศึกษาในสาขาวิชาโดยเฉลี่ย ต่อผลการจัดการเรียนการสอน รายวิชาในหลักสูตร	16.41	1.641 X _i
6.ภาวะผู้นำทาง วิชาการของ หัวหน้าภาค/ สาขาวิชา	80	Input Indicator 6.1 หัวหน้าภาค/สาขาวิชา ตำแหน่งเป็นศาสตราจารย์	8	0.8 X _i
		Process Indicators 6.2 มีแบบแผนการรับอาจารย์ ใหม่และการพัฒนาอาจารย์ ในสาขาวิชาเป็นประจำทุกปี	8	0.8 X _i
		6.3 มีแผนพัฒนาสาขาวิชาที่ ชัดเจนทั้งแผนระยะสั้นและ แผนระยะยาว	9.14	0.914 X _i
		6.4 มีความพยายามในการ กระตุ้นความเชื่อ ทศนคติ และการปฏิบัติอย่างจริงจัง ของอาจารย์ นักศึกษาเพื่อ ความเป็นเลิศทางวิชาการ ของสาขาวิชา	9.14	0.914 X _i

ตารางที่ 26 น้ำหนักคะแนนความสำคัญของตัวบ่งชี้รวมสำหรับความเป็นเลิศทางวิชาการของสาขาวิชาทางการศึกษาระดับปริญญาตรีในมหาวิทยาลัยของรัฐ ที่แปลงคะแนนให้เต็ม 500 คะแนน (ต่อ)

มิติ/องค์ประกอบ (ตัวบ่งชี้รวม)	น้ำหนัก คะแนน ของมิติ/ องค์ประกอบ	ตัวบ่งชี้ย่อย	น้ำหนักคะแนน ของตัวบ่งชี้	คะแนน ความเป็นเลิศ χ (เมื่อ X_i มีสเกลตั้งแต่ 1-10)
6. ระยะผู้นำทาง วิชาการของ หัวหน้าภาค/ สาขาวิชา (ต่อ)		6.5 มีการจัดประชุมอาจารย์ใน สาขาวิชาเพื่อสำรวจ ความ ต้องการ ปัญหาและปรับปรุง แผนการดำเนินงานในสาขา วิชาเป็นระยะทุกเดือน	9.14	$0.914 X_i$
		6.6 มีการเผยแพร่ศาสตร์ของ สาขาวิชาทางการศึกษาระดับ ปริญญาตรีให้บุคคลภายในและ ภายนอกหน่วยงานรับทราบ โดยให้สาขาวิชามีการจัดทำ วารสารวิชาการออกเผยแพร่ เป็นประจำ อย่างน้อย ปีละ 2 ฉบับ	9.14	$0.914 X_i$
		6.7 มีการเผยแพร่ศาสตร์ของ สาขาวิชาทางการศึกษาระดับ ปริญญาตรีให้บุคคลภายในและ ภายนอกหน่วยงานรับทราบ โดยให้สาขาวิชามีการจัด อบรม สัมมนาเป็นประจำ อย่างน้อยปีละ 1 ครั้ง	9.14	$0.914 X_i$
		Output Indicators 6.8 ระดับความพึงพอใจของ อาจารย์ในสาขาวิชาโดย เฉลี่ย ที่มีต่อการบริหารงาน ของหัวหน้าภาค/สาขาวิชา	9.14	$0.914 X$

ตารางที่ 26 นำหนักคะแนนความสำคัญของตัวบ่งชี้รวมสำหรับความเป็นเลิศทางวิชาการของสาขาวิชาทางการศึกษาระดับปริญญาตรีในมหาวิทยาลัยของรัฐ ที่แปลงคะแนนให้เต็ม 500 คะแนน (ต่อ)

มิติ/องค์ประกอบ (ตัวบ่งชี้รวม)	น้ำหนัก คะแนน ของมิติ/ องค์ประกอบ	ตัวบ่งชี้ย่อย	น้ำหนักคะแนน ของตัวบ่งชี้	คะแนน ความเป็นเลิศ ฯ (เมื่อ X, มีสเกลตั้งแต่ 1-10)
6. ภาวะผู้นำทาง วิชาการของ หัวหน้าภาค/ สาขาวิชา (ต่อ)		6.9 หัวหน้าภาค/สาขาวิชา มี ผลงานวิชาการเป็นที่ยอมรับ ของวงวิชาการและวิชาชีพ ทั้งในประเทศและต่างประเทศ	9.14	0.914 X

จากตารางที่ 26 แสดงให้เห็นว่า มิติ/องค์ประกอบของตัวบ่งชี้ความเป็นเลิศทางวิชาการของสาขาวิชาทางการศึกษาระดับปริญญาตรี ในมหาวิทยาลัยของรัฐ ที่ผู้เชี่ยวชาญให้นำหนักคะแนนความสำคัญมากที่สุดเท่ากัน คือ คุณภาพอาจารย์ และการวิจัย/ผลงานทางวิชาการของอาจารย์ คิดเป็น 90 คะแนนจากคะแนนเต็ม 500 คะแนน รองลงมาคือ ทรัพยากรสนับสนุนทางวิชาการ คุณภาพนิสิต/นักศึกษา หลักสูตรที่ใช้ในการจัดการเรียนการสอนและภาวะผู้นำทางวิชาการของหัวหน้าภาค/สาขาวิชาซึ่งมีน้ำหนักคะแนนความสำคัญเท่าๆกัน คิดเป็น 80 คะแนนจากคะแนนเต็ม 500 คะแนน

เมื่อพิจารณานำหนักความสำคัญในแต่ละตัวบ่งชี้ของมิติ/องค์ประกอบความเป็นเลิศทางวิชาการแล้ว สามารถวิเคราะห์ได้ดังนี้

1. ตัวบ่งชี้ในมิติด้านคุณภาพอาจารย์ พบว่า ตัวบ่งชี้ที่ผู้เชี่ยวชาญให้นำหนักคะแนนความสำคัญมากที่สุด คือ ตัวบ่งชี้ที่ 1.1, 1.2, 1.4, 1.9, 1.10, 1.14 และ 1.16 คิดเป็น 7.35 คะแนนเท่ากัน นำหนักคะแนนความสำคัญรองลงมา คือ ตัวบ่งชี้ที่ 1.3, 1.8, 1.11, 1.12, 1.13 และ 1.15 คิดเป็น 6.43 คะแนนเท่ากัน

2. ตัวบ่งชี้ในมิติด้านการวิจัย/ผลงานทางวิชาการของอาจารย์ พบว่า ตัวบ่งชี้ที่ผู้เชี่ยวชาญให้นำหนักคะแนนความสำคัญมากที่สุด คือ ตัวบ่งชี้ที่ 2.5 คิดเป็น 11.25 คะแนน นำหนักคะแนนความสำคัญรองลงมา คือ ตัวบ่งชี้ที่ 2.2, 2.3, 2.4, 2.6, 2.7, 2.8 และ 2.9 คิดเป็น 10 คะแนนเท่ากัน ส่วนตัวบ่งชี้ที่มีน้ำหนักคะแนนความสำคัญน้อยที่สุด คือ ตัวบ่งชี้ที่ 2.1 คิดเป็น 8.75 คะแนน

3. ตัวบ่งชี้ในมิติด้านทรัพยากรสนับสนุนทางวิชาการ พบว่า ตัวบ่งชี้ที่ผู้เชี่ยวชาญให้น้ำหนักคะแนนความสำคัญมากที่สุด คือ ตัวบ่งชี้ที่ 3.6, 3.7 และ 3.8 คิดเป็น 16.84 คะแนน เท่ากัน น้ำหนักคะแนนความสำคัญรองลงมา คือ ตัวบ่งชี้ที่ 3.1 และ 3.5 คิดเป็น 14.74 คะแนน เท่ากัน

4. ตัวบ่งชี้ในมิติด้านคุณภาพนิสิต/นักศึกษา พบว่า ตัวบ่งชี้ที่ผู้เชี่ยวชาญให้น้ำหนักคะแนนความสำคัญมากที่สุดคือ ตัวบ่งชี้ที่ 4.4, 4.5, 4.6 และ 4.12 คิดเป็น 12.08 คะแนนเท่ากัน น้ำหนักคะแนนความสำคัญรองลงมา คือ ตัวบ่งชี้ที่ 4.8, 4.9 และ 4.10 คิดเป็น 10.57 คะแนนเท่ากัน

5. ตัวบ่งชี้ในมิติด้านหลักสูตรที่ใช้ในการจัดการเรียนการสอน พบว่า ตัวบ่งชี้ที่ผู้เชี่ยวชาญให้น้ำหนักคะแนนความสำคัญมากที่สุด คือ ตัวบ่งชี้ที่ 5.1, 5.4, 5.6 และ 5.7 คิดเป็น 16.41 คะแนนเท่ากัน น้ำหนักคะแนนความสำคัญน้อยที่สุด คือ ตัวบ่งชี้ที่ 5.3 คิดเป็น 14.36 คะแนน

6. ตัวบ่งชี้ในมิติด้านภาวะผู้นำทางวิชาการของหัวหน้าภาค/สาขาวิชา พบว่า ตัวบ่งชี้ที่ผู้เชี่ยวชาญให้น้ำหนักคะแนนความสำคัญมากที่สุด คือ ตัวบ่งชี้ที่ 6.3, 6.4, 6.5, 6.6, 6.7, 6.8 และ 6.9 คิดเป็น 9.14 คะแนนเท่ากัน น้ำหนักคะแนนความสำคัญรองลงมา คือ ตัวบ่งชี้ที่ 6.1 และ 6.2 คิดเป็น 8 คะแนนเท่ากัน

2.2 นำเสนอผลการวิเคราะห์ข้อมูลเพื่อจัดอันดับ (Rank) ความเป็นเลิศทางวิชาการของสาขาวิชาทางการวิจัยการศึกษา ในมหาวิทยาลัยของรัฐ ตามตัวบ่งชี้รวมที่พัฒนา

2.2.1 ค่าของข้อมูลตัวบ่งชี้สำหรับความเป็นเลิศทางวิชาการของสาขาวิชาทางการวิจัยการศึกษา ในมหาวิทยาลัยของรัฐ 8 แห่ง ซึ่งผู้วิจัยได้ใช้สัญลักษณ์ UA ถึง UH แทนชื่อของมหาวิทยาลัย เมื่อเทียบเป็นคะแนนตามสเกลตั้งแต่ 1 - 10 ในแต่ละมิติ / องค์ประกอบของความเป็นเลิศทางวิชาการ

ปรากฏผลการวิเคราะห์ข้อมูล ดังนี้

ตารางที่ 27 ค่าของข้อมูลตัวบ่งชี้สำหรับความเป็นเลิศทางวิชาการของสาขาวิชาทางการวิจัยการศึกษา ในมหาวิทยาลัยของรัฐ 8 แห่ง เมื่อเทียบเป็นคะแนนตามสเกลตั้งแต่ 1-10 ในมิติด้านคุณภาพอาจารย์

มหาวิทยาลัย ตัวบ่งชี้	UA	UB	UC	UD	UE	UF	UG	UH
Input Indicators								
1.1 ร้อยละของอาจารย์ที่มี วุฒิปริญญาเอกใน สาขาวิชาทางการวิจัย การศึกษา	8 (78.57)	4 (40)	10 (100)	8 (75)	5 (50)	4 (40)	6 (57.14)	6 (60)
1.2 ร้อยละของอาจารย์ใน สาขาวิชาที่มีตำแหน่ง ทางวิชาการเป็น ศาสตราจารย์ หรือรอง ศาสตราจารย์	6 (56.25)	7 (70)	4 (33.33)	4 (33.33)	9 (87.5)	2 (14.29)	1 -	8 (76.92)
1.3 จำนวนปีเฉลี่ย (ประสบการณ์) ในการ สอนระดับบัณฑิตศึกษา ของอาจารย์ในสาขา วิชา	8 (14.21)	8 (14)	10 (16.33)	1 (7.75)	10 (16)	8 (13.8)	1 (6.86)	7 (12.6)
1.4 ร้อยละของอาจารย์ใน สาขาวิชาที่สามารถ สอนหรือควบคุมวิทยานิพนธ์ระดับปริญญา เอกได้	9 (81.25)	7 (70)	10 (100)	1 -	5 (50)	3 (28.59)	1 -	5 (46.15)

(หมายเหตุ : ตัวเลขในวงเล็บ คือ ค่าของข้อมูลจริงของสาขาวิชา ส่วนตัวเลขนอกวงเล็บ คือ ค่าของข้อมูลที่เทียบกับสเกล 1 - 10 แล้ว)



ตารางที่ 27 ค่าของข้อมูลตัวบ่งชี้สำหรับความเป็นเลิศทางวิชาการของสาขาวิชาการ
การวิจัยการศึกษา ในมหาวิทยาลัยของรัฐ 8 แห่ง เมื่อเทียบเป็นคะแนนตามสเกลตั้งแต่ 1-10
ในมิติด้านคุณภาพอาจารย์ (ต่อ)

มหาวิทยาลัย ตัวบ่งชี้	UA	UB	UC	UD	UE	UF	UG	UH
Process Indicators								
1.8 จำนวนชั่วโมงเฉลี่ยต่อ สัปดาห์ที่อาจารย์ใน สาขาวิชาจัดสรรให้ นักศึกษาในความดูแล เข้าพบและซักถาม ปัญหา	1 (5.29)	4 (7)	1 (5.33)	1 (5.5)	10 (10)	2 (6)	5 (7.43)	4 (7)
1.9 ร้อยละของอาจารย์ใน สาขาวิชาที่สามารถใช้ โปรแกรมคอมพิวเตอร์ เพื่อการสอนและการ วิเคราะห์ข้อมูลสำหรับ งานวิจัยได้	10 (100)	7 (70)	10 (100)	10 (100)	10 (100)	8 (80)	9 (85.71)	9 (90)
1.10 ร้อยละของอาจารย์ ในสาขาวิชาที่เป็น กรรมการทางการวิจัย การศึกษาระดับ ประเทศ เช่น กรรม- การวิจัยของสำนัก งานคณะกรรมการ การวิจัยแห่งชาติ กรรมการจัดพิมพ์- เชื่อมการวิจัยทางการ ศึกษา กรรมการ สมาคมวิจัยต่าง ๆ เป็นต้น	6 (57.14)	2 (20)	7 (66.67)	1 -	4 (33.33)	2 (20)	1 -	2 (20)

ตารางที่ 27 ค่าของข้อมูลตัวบ่งชี้สำหรับความเป็นเลิศทางวิชาการของสาขาวิชาทางการศึกษาระดับปริญญาตรี ในมหาวิทยาลัยของรัฐ 8 แห่ง เมื่อเทียบเป็นคะแนนตามสเกลตั้งแต่ 1-10 ในมิติด้านคุณภาพอาจารย์ (ต่อ)

มหาวิทยาลัย ตัวบ่งชี้	มหาวิทยาลัย							
	UA	UB	UC	UD	UE	UF	UG	UH
1.11 จำนวนโครงการวิจัย โดยเฉลี่ยต่อปีที่ อาจารย์ในสาขาวิชา เป็นหัวหน้าโครงการ	4 (1.29)	1 (0.7)	10 (2.33)	1 (0.75)	2 (0.83)	1 (0.6)	3 (1)	3 (1.1)
1.12 จำนวนครั้งโดยเฉลี่ย ต่อปีของอาจารย์ใน สาขาวิชาที่เข้า ประชุมหรือสัมมนา การวิจัยทางการ ศึกษาระดับชาติหรือ นานาชาติ	10 (1.5)	1 (0.4)	9 (1.33)	10 (1.5)	6 (1)	1 (0.4)	5 (0.86)	1 -
1.13 สาขาวิชาที่มีการ ประเมินการสอนของ อาจารย์อย่างเป็นทางการ ทุกภาคการศึกษา	10 (มี)	1 -	10 (มี)	10 (มี)	1 -	1 -	1 -	10 (มี)

ตารางที่ 28 ค่าของข้อมูลตัวบ่งชี้สำหรับความเป็นเลิศทางวิชาการของสาขาวิชาทางการศึกษาศึกษา ในมหาวิทยาลัยของรัฐ 8 แห่ง เมื่อเทียบเป็นคะแนนตามสเกลตั้งแต่ 1-10 ในมิติด้านการวิจัย/ผลงานทางวิชาการของอาจารย์

มหาวิทยาลัย ตัวบ่งชี้	UA	UB	UC	UD	UE	UF	UG	UH
Process Indicator								
2.1 จำนวนหัวข้อโครงการวิจัยโดยเฉลี่ยต่อปีที่อาจารย์ในสาขาวิชาได้รับการแต่งตั้งให้เป็นที่ปรึกษาอย่างเป็นทางการจากสถาบันอื่น	10 (1.5)	4 (0.6)	1 -	9 (1.25)	5 (0.67)	6 (0.8)	2 (0.29)	10 (1.4)
Output Indicators								
2.2 จำนวนบทความโดยเฉลี่ยต่อปีของอาจารย์ในสาขาวิชา ที่มีอาจารย์เป็นชื่อแรก (first author) ที่ได้รับการตีพิมพ์ในวารสารวิชาการ	4 (1)	4 (0.8)	6 (1.33)	10 (2.5)	2 (0.33)	4 (0.8)	1 -	7 (1.7)
2.3 จำนวนงานวิจัยโดยเฉลี่ยต่อปีของอาจารย์ในสาขาวิชาที่ได้รับการอ้างอิง (citation) ในวารสารวิชาการระดับชาติหรือนานาชาติ	10 (0.64)	4 (0.2)	6 (0.33)	4 (0.25)	1 -	1 -	1 -	5 (0.3)

ตารางที่ 28 ค่าของข้อมูลตัวบ่งชี้สำหรับความเป็นเลิศทางวิชาการของสาขาวิชาทางการวิจัยการศึกษา ในมหาวิทยาลัยของรัฐ 8 แห่ง เมื่อเทียบเป็นคะแนนตามสเกลตั้งแต่ 1-10 ในมิติด้านการวิจัย/ผลงานทางวิชาการของอาจารย์ (ต่อ)

มหาวิทยาลัย ตัวบ่งชี้	UA	UB	UC	UD	UE	UF	UG	UH
2.4 จำนวนหนังสือวิชาการหรือตำราโดยเฉลี่ย ที่มีอาจารย์ในสาขาวิชาเป็นชื่อแรก (first author) ที่ได้รับการตีพิมพ์ เผยแพร่ ในรอบ 5 ปี	7 (1.36)	2 (0.8)	9 (1.67)	6 (1.25)	4 (1)	10 (1.8)	3 (0.86)	1 (0.7)
2.5 จำนวนงานวิจัยโดยเฉลี่ยของอาจารย์ในสาขาวิชาที่ได้รับการเผยแพร่ ตีพิมพ์ และเสนอในการประชุมสัมมนาทางวิชาการระดับชาติหรือนานาชาติ ในรอบ 5 ปี	5 (1.64)	1 (0.3)	10 (3.33)	3 (1)	3 (0.83)	1 (0.2)	2 (0.57)	3 (0.9)
2.6 จำนวนรางวัลผลงานวิชาการหรืองานวิจัยโดยเฉลี่ยที่อาจารย์ในสาขาวิชาได้รับ จากการพิจารณาโดยคณะกรรมการในรอบ 5 ปี	10 (0.43)	1 -	1 -	6 (0.25)	1 -	1 -	1 -	1 -
2.7 จำนวนทุนวิจัยภายในสถาบัน โดยเฉลี่ยที่อาจารย์ในสาขาวิชาได้รับในรอบ 5 ปี	3 (1.5)	1 (0.7)	9 (3.67)	10 (4.25)	2 (1.17)	1 (0.8)	1 (0.86)	1 (0.9)

ตารางที่ 28 ค่าของข้อมูลตัวบ่งชี้สำหรับความเป็นเลิศทางวิชาการของสาขาวิชาทางการศึกษาศึกษา ในมหาวิทยาลัยของรัฐ 8 แห่ง เมื่อเทียบเป็นคะแนนตามสเกลตั้งแต่ 1-10 ในมิติด้านการวิจัย/ผลงานทางวิชาการของอาจารย์ (ต่อ)

มหาวิทยาลัย ตัวบ่งชี้	UA	UB	UC	UD	UE	UF	UG	UH
2.8 จำนวนทุนวิจัยภายนอกสถาบันโดยเฉลี่ยที่อาจารย์ในสาขาวิชาได้รับในรอบ 5 ปี	10 (2.43)	1 (0.8)	10 (2.33)	8 (2)	1 (0.83)	2 (1)	4 (1.29)	2 (1)
2.9 จำนวนเงินทุนวิจัยภายในสถาบันโดยเฉลี่ยที่อาจารย์ในสาขาวิชาได้รับในรอบ 5 ปี	10 (291,286)	1 (24,000)	5 (100,000)	1 (12,500)	6 (136,500)	1 (13,000)	1 (14,714.29)	5 (106,666.67)

ตารางที่ 29 ค่าของข้อมูลตัวบ่งชี้สำหรับความเป็นเลิศทางวิชาการของสาขาวิชาทางการวิจัยการศึกษา ในมหาวิทยาลัยของรัฐ 8 แห่ง เมื่อเทียบเป็นคะแนนตามสเกลตั้งแต่ 1-10 ในมิติด้านทรัพยากรสนับสนุนทางวิชาการ

มหาวิทยาลัย ตัวบ่งชี้	UA	UB	UC	UD	UE	UF	UG	UH
Input Indicators								
3.1 อัตราส่วนระหว่างจำนวน นักศึกษาระดับปริญญาโทใน สาขาวิชาต่อจำนวน อาจารย์	2 (121:16)	1 (90:10)	9 (5:3)	6 (26:6)	4 (49:8)	9 (11:7)	7 (28:7)	10 (9:13)
3.5 อัตราส่วนระหว่างจำนวน เครื่องคอมพิวเตอร์ของ สาขาวิชาที่ให้บริการ สำหรับนักศึกษาในการ สืบค้นหรือปฏิบัติงานต่อ จำนวนนักศึกษาทั้งหมดใน สาขาวิชา	1 (2:121)	1 (3:90)	8 (3:5)	10 (20:26)	3 (9:49)	4 (3:11)	1 (0:28)	5 (3:9)

ตารางที่ 29 ค่าของข้อมูลตัวบ่งชี้สำหรับความเป็นเลิศทางวิชาการของสาขาวิชาทางการศึกษาศึกษา ในมหาวิทยาลัยของรัฐ 8 แห่ง เมื่อเทียบเป็นคะแนนตามสเกลตั้งแต่ 1-10 ในมิติด้านทรัพยากรสนับสนุนทางวิชาการ (ต่อ)

มหาวิทยาลัย ตัวบ่งชี้	UA	UB	UC	UD	UE	UF	UG	UH
Process Indicators								
3.6 ห้องสมุดคณะมีการจัดระบบในการสืบค้น ยืม คืน หนังสือ โดยใช้คอมพิวเตอร์	10 (มี)	1 -	10 (มี)	1 -	10 (มี)	1 -	1 -	10 (มี)
3.7 ห้องสมุดคณะมีบริการสำหรับนักศึกษาในการสืบค้นข้อมูลทางวิชาการจากฐานข้อมูลทั้งภายในประเทศ และระหว่างประเทศด้วยคอมพิวเตอร์ เช่น Internet E-mail เป็นต้น	10 (มี)	1 -	1 -	1 -	10 (มี)	1 -	1 -	10 (มี)
3.8 ห้องสมุดคณะมีแผนกเฉพาะสำหรับการให้บริการค้นหา ยืม และคืนวิทยานิพนธ์	10 (มี)	1 -	1 -	1 -	10 (มี)	1 -	1 -	10 (มี)

ตารางที่ 30 ค่าของข้อมูลตัวบ่งชี้สำหรับความเป็นเลิศทางวิชาการของสาขาวิชาทางการศึกษาศึกษา ในมหาวิทยาลัยของรัฐ 8 แห่ง เมื่อเทียบเป็นคะแนนตามสเกลตั้งแต่ 1-10 ในมิติด้านคุณภาพนิสิต/นักศึกษา

มหาวิทยาลัย ตัวบ่งชี้	UA	UB	UC	UD	UE	UF	UG	UH
Process Indicators								
4.4 ระดับความสนใจของ นักศึกษาโดยเฉลี่ย ต่อ การเรียนวิชาในหลัก สูตร	8 (4)	7.6 (3.8)	8 (4)	8 (4)	9 (4.5)	8.4 (4.2)	8 (4)	7.8 (3.9)
4.5 นักศึกษาโดยเฉลี่ย มี ทักษะในการใช้ภาษา ไทย-ภาษาอังกฤษเพื่อ การสื่อสาร ทั้งในรูป ของการพูดและการ เขียน	5.86 (2.93)	5.5 (2.75)	5 (2.5)	5.25 (2.625)	5.34 (2.67)	5.8 (2.9)	5.72 (2.86)	5.1 (2.55)
4.6 นักศึกษาโดยเฉลี่ยมี ทักษะในการใช้ คอมพิวเตอร์เพื่อการ ทำงานขั้นพื้นฐานและ การวิเคราะห์ข้อมูลเพื่อ การวิจัย	7.58 (3.79)	5.8 (2.9)	6 (3)	6 (3)	7 (3.5)	7.2 (3.6)	6.86 (3.43)	7.6 (3.8)
Output Indicators								
4.8 เกรดเฉลี่ยสะสม (GPAX) โดยเฉลี่ย ที่ นักศึกษาแต่ละรุ่นได้ รับจากการศึกษาตาม หลักสูตรของสาขาวิชา	10 (3.76- 4.00)	6 (3.26- 3.50)	8 (3.51- 3.75)	6 (3.26- 3.50)	6 (3.26- 3.50)	8 (3.51- 3.75)	4 (3.01- 3.25)	8 (3.51- 3.75)

ตารางที่ 30 ค่าของข้อมูลตัวบ่งชี้สำหรับความเป็นเลิศทางวิชาการของสาขาวิชาทางการวิจัยการศึกษา ในมหาวิทยาลัยของรัฐ 8 แห่ง เมื่อเทียบเป็นคะแนนตามสเกลตั้งแต่ 1-10 ในมิติด้านคุณภาพนิสิต/นักศึกษา (ต่อ)

มหาวิทยาลัย ตัวบ่งชี้	UA	UB	UC	UD	UE	UF	UG	UH
4.9 ร้อยละของนักศึกษา ในสาขาวิชาแต่ละรุ่นที่ มีเกรดเฉลี่ยสะสม (GPAX) ตั้งแต่ 3.50 ขึ้นไป	8 (75)	4 (40)	10 (92)	2 (20)	6 (51.35)	6 (60)	6 (60)	5 (45)
4.10 ร้อยละของนักศึกษา ในสาขาวิชาที่สำเร็จ การศึกษาตามหลัก สูตรภายในระยะเวลา 2 ปี	5 (50)	2 (20)	2 (11)	6 (60)	1 -	1 -	6 (58)	2 (12.5)
4.12 ระดับความพึงพอใจ ของอาจารย์โดยเฉลี่ย ที่มีต่อคุณภาพของ นักศึกษาในสาขาวิชา	7.42 (3.71)	7 (3.5)	4.66 (2.33)	7 (3.5)	7 (3.5)	8.4 (4.2)	7.14 (3.57)	7 (3.5)

ตารางที่ 31 ค่าของข้อมูลตัวบ่งชี้สำหรับความเป็นเลิศทางวิชาการของสาขาวิชาทางการวิจัยการศึกษา ในมหาวิทยาลัยของรัฐ 8 แห่ง เมื่อเทียบเป็นคะแนนตามสเกลตั้งแต่ 1-10 ในมิติด้านหลักสูตรที่ใช้ในการจัดการเรียนการสอน

มหาวิทยาลัย ตัวบ่งชี้	UA	UB	UC	UD	UE	UF	UG	UH
Input Indicators								
5.1 สาขาวิชาที่มีการเปิดสอนวิชาที่เป็นวิธีวิทยาการวิจัยขั้นสูง เช่น LISREL HLM เป็นต้น	10 (มี)	10 (มี)	1 -	1 -	1 -	1 -	1 -	1 -
5.3 จำนวนหลักสูตรปริญญาเอกที่เปิดสอนในสาขาวิชา	10 (1)	10 (1)	1 -	1 -	1 -	1 -	1 -	1 -
Process Indicators								
5.4 สาขาวิชาที่มีแผนการให้หลักสูตรที่ชัดเจนและเป็นไปได้ในการนำไปปฏิบัติจริง	10 (มี)	10 (มี)	10 (มี)	10 (มี)	10 (มี)	10 (มี)	1 -	10 (มี)
Output Indicators								
5.6 ระดับความพึงพอใจของอาจารย์ในสาขาวิชาโดยเฉลี่ย ต่อผลการจัดการเรียนการสอนรายวิชาในหลักสูตร	7.42 (3.71)	6.6 (3.3)	6.66 (3.33)	7 (3.5)	7 (3.5)	8 (4)	7.14 (3.57)	7.2 (3.6)
5.7 ระดับความพึงพอใจของนักศึกษาในสาขาวิชาโดยเฉลี่ย ต่อผลการจัดการเรียนการสอนรายวิชาในหลักสูตร	8 (4)	8 (4)	6 (3)	8 (4)	8 (4)	8 (4)	6 (3)	6 (3)

ตารางที่ 32 ค่าของข้อมูลตัวบ่งชี้สำหรับความเป็นเลิศทางวิชาการของสาขาวิชาทางการวิจัยการศึกษา ในมหาวิทยาลัยของรัฐ 8 แห่ง เมื่อเทียบเป็นคะแนนตามสเกลตั้งแต่ 1-10 ในมิติด้านภาวะผู้นำทางวิชาการของหัวหน้าภาค/สาขาวิชา

มหาวิทยาลัย ตัวบ่งชี้	UA	UB	UC	UD	UE	UF	UG	UH
Input Indicator								
6.1 หัวหน้าภาค/สาขาวิชา มีตำแหน่งเป็น ศาสตราจารย์	1 -	1 -	1 -	1 -	1 -	1 -	1 -	1 -
Process Indicators								
6.2 มีแบบแผนการรับ อาจารย์ใหม่และการ พัฒนาอาจารย์ใน สาขาวิชาเป็นประจำ ทุกปี	10 (มี)	1 -	10 (มี)	10 (มี)	10 (มี)	10 (มี)	1 -	1 -
6.3 มีแผนพัฒนาสาขาวิชา ที่ชัดเจนทั้งแผนระยะ สั้นและแผนระยะยาว	10 (มี)	10 (มี)	10 (มี)	1 -	10 (มี)	10 (มี)	1 -	10 (มี)
6.4 มีความพยายามในการ กระตุ้นความเชื่อ ทัศนคติ และการ ปฏิบัติอย่างจริงจังของ อาจารย์ นักศึกษา เพื่อ ความเป็นเลิศทางวิชา การของสาขาวิชา	9.24 (4.62)	7 (3.5)	5 (2.5)	5.34 (2.67)	4.4 (2.2)	9 (4.5)	7.34 (3.67)	6.44 (3.22)

ตารางที่ 32 ค่าของข้อมูลตัวบ่งชี้สำหรับความเป็นเลิศทางวิชาการของสาขาวิชาทางการวิจัยการศึกษา ในมหาวิทยาลัยของรัฐ 8 แห่ง เมื่อเทียบเป็นคะแนนตามสเกลตั้งแต่ 1-10 ในมิติด้านภาวะผู้นำทางวิชาการของหัวหน้าภาค/สาขาวิชา (ต่อ)

มหาวิทยาลัย ตัวบ่งชี้	UA	UB	UC	UD	UE	UF	UG	UH
6.5 มีการจัดประชุม อาจารย์ในสาขาวิชา เพื่อสำรวจ ความต้อง การ ปัญหา และปรับ ปรุงแผนการดำเนิน งานในสาขาวิชาเป็น ระยะทุกเดือน	10 (มี)	1 -	1 -	1 -	1 -	10 (มี)	1 -	10 (มี)
6.6 มีการเผยแพร่ศาสตร์ ของสาขาวิชาทางการ วิจัยการศึกษาให้ บุคคลภายในและภาย นอกหน่วยงานรับ ทราบ โดยให้สาขาวิชา มีการจัดทำวารสาร วิชาการออกเผยแพร่ เป็นประจำ อย่างน้อย ปีละ 2 ฉบับ	10 (2)	1 -	1 -	1 -	1 -	1 (1)	1 -	1 (1)
6.7 มีการเผยแพร่ศาสตร์ ของสาขาวิชาทางการ วิจัยการศึกษาให้ บุคคลภายในและภาย นอกหน่วยงานรับ ทราบโดยให้สาขาวิชา มีการจัดอบรมสัมมนา เป็นประจำ อย่างน้อย ปีละ 1 ครั้ง	10 (5)	10 (1)	10 (1)	10 (1)	10 (1)	10 (2)	1 -	10 (2)

ตารางที่ 32 ค่าของข้อมูลตัวบ่งชี้สำหรับความเป็นเลิศทางวิชาการของสาขาวิชาทางการศึกษาระดับปริญญาตรี ในมหาวิทยาลัยของรัฐ 8 แห่ง เมื่อเทียบเป็นคะแนนตามสเกลตั้งแต่ 1-10 ในมิติด้านภาวะผู้นำทางวิชาการของหัวหน้าภาค/สาขาวิชา (ต่อ)

มหาวิทยาลัย ตัวบ่งชี้	UA	UB	UC	UD	UE	UF	UG	UH
Output Indicators								
6.8 ระดับความพึงพอใจ ของอาจารย์ในสาขา วิชาโดยเฉลี่ย ที่มีต่อ การบริหารงานของหัว หน้าภาค/สาขาวิชา	8.76 (4.38)	7.2 (3.6)	5 (2.5)	5.34 (2.67)	5.6 (2.8)	9.5 (4.75)	7.34 (3.67)	6.66 (3.33)
6.9 หัวหน้าภาค/สาขาวิชา มีผลงานวิชาการเป็นที่ ยอมรับของวงวิชาการ และวิชาชีพทั้งใน ประเทศและต่าง- ประเทศ	9.08 (4.54)	6.22 (3.11)	6 (3)	4.66 (2.33)	4.8 (2.4)	6.5 (3.25)	5.66 (2.83)	5.56 (2.78)

2.2.2 คะแนนและอันดับความเป็นเลิศทางวิชาการของสาขาวิชาทางการวิจัยการศึกษา ในมหาวิทยาลัยของรัฐ 8 แห่ง ที่คำนวณได้จากการให้น้ำหนักคะแนนข้อมูลและการเทียบเป็นคะแนนตามสเกล 1 - 10 ในแต่ละมิติ / องค์ประกอบของความเป็นเลิศทางวิชาการ
ปรากฏผลการวิเคราะห์ข้อมูล ดังนี้

ตารางที่ 33 คะแนนและอันดับความเป็นเลิศทางวิชาการของสาขาวิชาทางการวิจัยการศึกษา ในมหาวิทยาลัยของรัฐ 8 แห่ง ที่คำนวณได้จากการให้น้ำหนักคะแนนข้อมูล และการเทียบเป็นคะแนนตามสเกล 1-10 ในมิติด้านคุณภาพอาจารย์

มหาวิทยาลัย ตัวบ่งชี้	UA	UB	UC	UD	UE	UF	UG	UH
Input Indicators								
1.1 ร้อยละของอาจารย์ที่มี วุฒิปริญญาเอกใน สาขาวิชาทางการวิจัย การศึกษา	5.88	2.94	7.35	5.88	3.675	2.94	4.41	4.41
1.2 ร้อยละของอาจารย์ใน สาขาวิชาที่มีตำแหน่ง ทางวิชาการเป็น ศาสตราจารย์หรือรอง ศาสตราจารย์	4.41	5.145	2.94	2.94	6.615	1.47	0.735	5.88
1.3 จำนวนปีเฉลี่ย (ประสบการณ์) ในการ สอนระดับบัณฑิต ศึกษาของอาจารย์ใน สาขาวิชา	5.144	5.144	6.43	.643	6.43	5.144	.643	4.501
1.4 ร้อยละของอาจารย์ใน สาขาวิชาที่สามารถ สอนหรือควบคุมวิทยานิพนธ์ระดับปริญญา เอกได้	6.615	5.145	7.35	0.735	3.675	2.205	0.735	3.675

ตารางที่ 33 คะแนนและอันดับความเป็นเลิศทางวิชาการของสาขาวิชาทางการวิจัย การศึกษา ในมหาวิทยาลัยของรัฐ 8 แห่ง ที่คำนวณได้จากการให้น้ำหนักคะแนนข้อมูล และการเทียบเป็นคะแนนตามสเกล 1-10 ในมิติด้านคุณภาพอาจารย์ (ต่อ)

มหาวิทยาลัย ตัวบ่งชี้	UA	UB	UC	UD	UE	UF	UG	UH
Process Indicators								
1.8 จำนวนชั่วโมงเฉลี่ยต่อ สัปดาห์ที่อาจารย์ใน สาขาวิชาจัดสรรให้นัก ศึกษาในความดูแลเข้า พบและซักถามปัญหา	.643	2.572	.643	.643	6.43	1.286	3.215	2.572
1.9 ร้อยละของอาจารย์ใน สาขาวิชาที่สามารถใช้ โปรแกรมคอมพิวเตอร์ เพื่อการสอนและการ วิเคราะห์ข้อมูลสำหรับ งานวิจัยได้	7.35	5.145	7.35	7.35	7.35	5.88	6.615	6.615
1.10 ร้อยละของอาจารย์ ในสาขาวิชาที่เป็น กรรมการทางการวิจัย การศึกษาระดับ ประเทศ เช่น กรรมการวิจัยของ สำนักงานคณะกรรมการ การวิจัยแห่งชาติ กรรมการจัดตั้งไป- เชื่อมการวิจัยทางการ ศึกษา กรรมการ สมาคมวิจัยต่าง ๆ เป็นต้น	4.41	1.47	5.145	0.735	2.94	1.47	0.735	1.47

ตารางที่ 33 คะแนนและอันดับความเป็นเลิศทางวิชาการของสาขาวิชาทางการวิจัย การศึกษา ในมหาวิทยาลัยของรัฐ 8 แห่ง ที่คำนวณได้จากการให้น้ำหนักคะแนนข้อมูล และการเทียบเป็นคะแนนตามสเกล 1-10 ในมิติด้านคุณภาพอาจารย์ (ต่อ)

มหาวิทยาลัย ตัวบ่งชี้	UA	UB	UC	UD	UE	UF	UG	UH
1.11 จำนวนโครงการวิจัยโดยเฉลี่ยต่อปี ที่อาจารย์ในสาขาวิชาเป็นหัวหน้าโครงการ	2.572	.643	6.43	.643	1.286	.643	1.929	1.929
1.12 จำนวนครั้งโดยเฉลี่ยต่อปีของอาจารย์ในสาขาวิชาที่เข้าประชุมหรือสัมมนาการวิจัยทางการศึกษาระดับชาติหรือนานาชาติ	6.43	.643	5.787	6.43	3.858	.643	3.215	.643
1.13 สาขาวิชาที่มีการประเมินการสอนของอาจารย์อย่างเป็นทางการทุกภาคการศึกษา	6.43	0.643	6.43	6.43	0.643	0.643	0.643	6.43
1.14 อาจารย์ในสาขาวิชามีกลวิธีการสอนแบบเน้นวิจัย (Research Based Learning) เช่น สอนให้ผู้เรียนศึกษางานวิจัยของอาจารย์ผู้สอนและของนักวิจัยชั้นนำในศาสตร์ของตน ให้ฝึกทำการศึกษารายกรณี ทำโครงการ หรือทำวิจัยฉบับจิ๋ว (Baby Research) ตลอดจน ใช้ผลการวิจัยประกอบการสอน เป็นต้น	7.35	7.35	6.615	7.35	7.35	7.35	7.35	7.35

ตารางที่ 33 คะแนนและอันดับความเป็นเลิศทางวิชาการของสาขาวิชาทางการวิจัย การศึกษา ในมหาวิทยาลัยของรัฐ 8 แห่ง ที่คำนวณได้จากการให้น้ำหนักคะแนนข้อมูล และการเทียบเป็นคะแนนตามสเกล 1-10 ในมิติด้านคุณภาพอาจารย์ (ต่อ)

มหาวิทยาลัย ตัวบ่งชี้	UA	UB	UC	UD	UE	UF	UG	UH
1.15 ร้อยละของอาจารย์ ในสาขาวิชาที่ได้รับ เชิญให้เป็นผู้ประเมิน ข้อเสนอโครงการวิจัย ต่อปี	4.501	3.215	4.501	5.144	4.501	0.643	3.215	4.501
Output Indicator 1.16 ผลการประเมิน คุณภาพการสอนของ อาจารย์ในสาขาวิชา โดยเฉลี่ยอยู่ในระดับ ดีมาก	7.35	5.88	5.88	5.88	5.88	5.88	5.88	5.88
คะแนนรวม	69.065	45.935	72.851	50.803	60.633	36.197	39.32	55.856
อันดับที่	2	6	1	5	3	8	7	4

จากตารางที่ 33 แสดงให้เห็นว่า ผลการให้คะแนนความเป็นเลิศทางวิชาการแก่ตัวบ่งชี้ สามารถจัดอันดับความเป็นเลิศทางวิชาการของสาขาวิชาทางการวิจัยการศึกษา ในมหาวิทยาลัยของรัฐ 8 แห่ง ในมิติด้านคุณภาพอาจารย์ เรียงตามอันดับมหาวิทยาลัย ได้เป็น 1. UC 2. UA 3. UE 4. UH 5. UD 6. UB 7. UG และ 8. UF

ตารางที่ 34 คะแนนและอันดับความเป็นเลิศทางวิชาการของสาขาวิชาทางการวิจัย การศึกษา ในมหาวิทยาลัยของรัฐ 8 แห่ง ที่คำนวณได้จากการให้น้ำหนักคะแนนข้อมูล และการเทียบเป็นคะแนนตามสเกล 1-10 ในมิติด้านการวิจัย/ผลงานทางวิชาการของอาจารย์

มหาวิทยาลัย ตัวบ่งชี้	UA	UB	UC	UD	UE	UF	UG	UH
Process Indicator								
2.1 จำนวนหัวข้อโครงการวิจัยโดยเฉลี่ยต่อปีที่อาจารย์ในสาขาวิชาได้รับการแต่งตั้งให้เป็นที่ปรึกษาอย่างเป็นทางการจากสถาบันอื่น	8.75	3.5	.875	7.875	4.375	5.25	1.75	8.75
Output Indicators								
2.2 จำนวนบทความโดยเฉลี่ยต่อปีของอาจารย์ในสาขาวิชาที่มีอาจารย์เป็นชื่อแรก (first author) ที่ได้รับการตีพิมพ์ในวารสารวิชาการ	4	4	6	10	2	4	1	7
2.3 จำนวนงานวิจัยโดยเฉลี่ยต่อปีของอาจารย์ในสาขาวิชาที่ได้รับการอ้างอิง (citation) ในวารสารวิชาการระดับชาติหรือนานาชาติ	10	4	6	4	1	1	1	5

ตารางที่ 34 คะแนนและอันดับความเป็นเลิศทางวิชาการของสาขาวิชาทางการวิจัย การศึกษา ในมหาวิทยาลัยของรัฐ 8 แห่ง ที่คำนวณได้จากการให้น้ำหนักคะแนนข้อมูล และการเทียบเป็นคะแนนตามสเกล 1-10 ในมิติด้านการวิจัย/ผลงานทางวิชาการของอาจารย์ (ต่อ)

มหาวิทยาลัย ตัวบ่งชี้	มหาวิทยาลัย							
	UA	UB	UC	UD	UE	UF	UG	UH
2.4 จำนวนหนังสือวิชาการ หรือตำราโดยเฉลี่ย ที่มี อาจารย์ในสาขาวิชา เป็นชื่อแรก (first author) ที่ได้รับการตีพิมพ์ เผยแพร่ ในรอบ 5 ปี	7	2	9	6	4	10	3	1
2.5 จำนวนงานวิจัยโดย เฉลี่ยของอาจารย์ใน สาขาวิชาที่ได้รับการ เผยแพร่ ตีพิมพ์ และ เสนอในการประชุม สัมมนาทางวิชาการ ระดับชาติหรือนานา-ชาติ ในรอบ 5 ปี	5.625	1.125	11.25	3.375	3.375	1.125	2.25	3.375
2.6 จำนวนรางวัลผลงาน วิชาการหรืองานวิจัย โดยเฉลี่ยที่อาจารย์ใน สาขาวิชาได้รับ จาก การพิจารณาโดยคณะ กรรมการ ในรอบ 5 ปี	10	1	1	6	1	1	1	1
2.7 จำนวนทุนวิจัยภายใน สถาบันโดยเฉลี่ย ที่ อาจารย์ในสาขาวิชาได้ รับในรอบ 5 ปี	3	1	9	10	2	1	1	1

ตารางที่ 34 คะแนนและอันดับความเป็นเลิศทางวิชาการของสาขาวิชาทางการวิจัย การศึกษา ในมหาวิทยาลัยของรัฐ 8 แห่ง ที่คำนวณได้จากการให้น้ำหนักคะแนนข้อมูล และการเทียบเป็นคะแนนตามสเกล 1-10 ในมิติด้านการวิจัย/ผลงานทางวิชาการของอาจารย์ (ต่อ)

มหาวิทยาลัย ตัวบ่งชี้	UA	UB	UC	UD	UE	UF	UG	UH
2.8 จำนวนทุนวิจัยภายนอกสถาบัน โดยเฉลี่ยที่อาจารย์ในสาขาวิชาได้รับในรอบ 5 ปี	10	1	10	8	1	2	4	2
2.9 จำนวนเงินทุนวิจัยภายในสถาบันโดยเฉลี่ยที่อาจารย์ในสาขาวิชาได้รับในรอบ 5 ปี	10	1	5	1	6	1	1	5
คะแนนรวม	68.375	18.625	58.125	56.25	24.75	26.375	16	34.125
อันดับที่	1	7	2	3	6	5	8	4

จากตารางที่ 34 แสดงให้เห็นว่า ผลการให้คะแนนความเป็นเลิศทางวิชาการแก่ตัวบ่งชี้ สามารถจัดอันดับความเป็นเลิศทางวิชาการของสาขาวิชาทางการวิจัยการศึกษา ในมหาวิทยาลัยของรัฐ 8 แห่ง ในมิติด้านการวิจัย / ผลงานทางวิชาการของอาจารย์ เรียงตามอันดับมหาวิทยาลัยได้เป็น 1. UA 2. UC 3. UD 4. UH 5. UF 6. UE 7. UB และ 8. UG

ตารางที่ 35 คะแนนและอันดับความเป็นเลิศทางวิชาการของสาขาวิชาทางการศึกษาระดับปริญญาตรี ในมหาวิทยาลัยของรัฐ 8 แห่ง ที่คำนวณได้จากการให้น้ำหนักคะแนนข้อมูล และการเทียบเป็นคะแนนตามสเกล 1-10 ในมิติด้านทรัพยากรสนับสนุนทางวิชาการ

มหาวิทยาลัย ตัวบ่งชี้	UA	UB	UC	UD	UE	UF	UG	UH
Input Indicators								
3.1 อัตราส่วนระหว่าง จำนวนนักศึกษา ปริญญาโทในสาขา วิชาต่อจำนวนอาจารย์	2.948	1.474	13.266	8.844	5.896	13.266	10.318	14.74
3.5 อัตราส่วนระหว่าง จำนวนเครื่องคอมพิวเตอร์ ของสาขาวิชา ที่ให้บริการสำหรับ นักศึกษาในการสืบค้น หรือปฏิบัติงานต่อ จำนวนนักศึกษาทั้งหมด ในสาขาวิชา	1.474	1.474	11.792	14.74	4.422	5.896	1.474	7.37
Process Indicators								
3.6 ห้องสมุดคณะมีการ จัดระบบในการสืบค้น ยืม คืน หนังสือ โดยใช้ คอมพิวเตอร์	16.84	1.684	16.84	1.684	16.84	1.684	1.684	16.84

ตารางที่ 35 คะแนนและอันดับความเป็นเลิศทางวิชาการของสาขาวิชาทางการวิจัย การศึกษา ในมหาวิทยาลัยของรัฐ 8 แห่ง ที่คำนวณได้จากการให้น้ำหนักคะแนนข้อมูล และการเทียบเป็นคะแนนตามสเกล 1-10 ในมิติด้านทรัพยากรสนับสนุนทางวิชาการ (ต่อ)

มหาวิทยาลัย ตัวบ่งชี้	UA	UB	UC	UD	UE	UF	UG	UH
3.7 ห้องสมุดคณะมีบริการ สำหรับนักศึกษาในการ สืบค้นข้อมูลทางวิชา การจากฐานข้อมูลทั้ง ภายในประเทศ และ ระหว่างประเทศด้วย คอมพิวเตอร์ เช่น Internet E-mail เป็นต้น	16.84	1.684	1.684	1.684	16.84	1.684	1.684	16.84
3.8 ห้องสมุดคณะมีแผนก เฉพาะสำหรับการให้ บริการค้นหา ยืม และ คืนวิทยานิพนธ์	16.84	1.684	1.684	1.684	16.84	1.684	1.684	16.84
คะแนนรวม	54.942	8	45.266	28.636	60.838	24.214	16.844	72.63
อันดับที่	3	8	4	5	2	6	7	1

จากตารางที่ 35 แสดงให้เห็นว่า ผลการให้คะแนนความเป็นเลิศทางวิชาการแก่ตัวบ่งชี้ สามารถจัดอันดับความเป็นเลิศทางวิชาการของสาขาวิชาทางการวิจัยการศึกษา ในมหาวิทยาลัยของรัฐ 8 แห่ง ในมิติด้านทรัพยากรสนับสนุนทางวิชาการ เรียงตามอันดับมหาวิทยาลัย ได้เป็น 1. UH 2. UE 3. UA 4. UC 5. UD 6. UF 7. UG และ 8. UB

ตารางที่ 36 คะแนนและอันดับความเป็นเลิศทางวิชาการของสาขาวิชาทางการศึกษาด้านการวิจัย การศึกษา ในมหาวิทยาลัยของรัฐ 8 แห่ง ที่คำนวณได้จากการให้น้ำหนักคะแนนข้อมูล และการเทียบเป็นคะแนนตามสเกล 1-10 ในมิติด้านคุณภาพนิสิต/นักศึกษา

มหาวิทยาลัย ตัวบ่งชี้	UA	UB	UC	UD	UE	UF	UG	UH
Process Indicators								
4.4 ระดับความสนใจของ นักศึกษาโดยเฉลี่ย ต่อ การเรียนวิชาในหลัก- สูตร	11.376	10.807	11.376	11.376	12.798	11.945	11.376	11.092
4.5 นักศึกษาโดยเฉลี่ย มี ทักษะในการใช้ภาษา ไทย-ภาษาอังกฤษเพื่อ การสื่อสาร ทั้งในรูปของ พูดและการเขียน	8.333	7.821	7.11	7.466	7.593	8.248	8.134	7.252
4.6 นักศึกษาโดยเฉลี่ยมี ทักษะในการใช้คอม พิวเตอร์เพื่อการทำงาน ขั้นพื้นฐานและการ วิเคราะห์ข้อมูลเพื่อการ วิจัย	10.779	8.248	8.532	8.532	9.954	10.238	9.755	10.807
Output Indicators								
4.8 เกรดเฉลี่ยสะสม (GPAX) โดยเฉลี่ยที่ นักศึกษาแต่ละรุ่นได้รับ จากการศึกษาตาม หลักสูตรของสาขาวิชา	12.44	7.464	9.952	7.464	7.464	9.952	4.976	9.952

ตารางที่ 36 คะแนนและอันดับความเป็นเลิศทางวิชาการของสาขาวิชาทางการวิจัย การศึกษา ในมหาวิทยาลัยของรัฐ 8 แห่ง ที่คำนวณได้จากการให้น้ำหนักคะแนนข้อมูล และการเทียบเป็นคะแนนตามสเกล 1-10 ในมิติด้านคุณภาพนิสิต/นักศึกษา (ต่อ)

มหาวิทยาลัย ตัวบ่งชี้	UA	UB	UC	UD	UE	UF	UG	UH
4.9 ร้อยละของนักศึกษาใน สาขาวิชาแต่ละรุ่นที่มี เกณฑ์เฉลี่ยสะสม (GPAX) ตั้งแต่ 3.50 ขึ้นไป	9.952	4.976	12.44	2.488	7.464	7.464	7.464	6.22
4.10 ร้อยละของนักศึกษา ในสาขาวิชาที่สำเร็จ การศึกษาตาม หลักสูตรภายในระยะเวลา 2 ปี	5.285	2.114	2.114	6.342	1.057	1.057	6.342	2.114
4.12 ระดับความพึงพอใจ ของอาจารย์โดยเฉลี่ย ที่มีต่อคุณภาพของ นักศึกษาในสาขาวิชา	9.230	8.708	5.80	8.708	8.708	10.450	8.882	8.708
คะแนนรวม	67.395	50.138	57.324	52.376	55.083	59.354	56.928	56.145
อันดับที่	1	8	3	7	6	2	4	5

จากตารางที่ 36 แสดงให้เห็นว่า ผลการให้คะแนนความเป็นเลิศทางวิชาการแก่ตัวบ่งชี้ สามารถจัดอันดับความเป็นเลิศทางวิชาการของสาขาวิชาทางการวิจัยการศึกษา ในมหาวิทยาลัย ของรัฐ 8 แห่ง ในมิติด้านคุณภาพนิสิต / นักศึกษา เรียงตามอันดับมหาวิทยาลัย ได้เป็น 1. UA 2. UF 3. UC 4. UG 5. UH 6. UE 7. UD และ 8. UB

ตารางที่ 37 คะแนนและอันดับความเป็นเลิศทางวิชาการของสาขาวิชาทางการศึกษาระดับปริญญาตรี ในมหาวิทยาลัยของรัฐ 8 แห่ง ที่คำนวณได้จากการให้น้ำหนักคะแนนข้อมูล และการเทียบเป็นคะแนนตามสเกล 1-10 ในมิติด้านหลักสูตรที่ใช้ในการจัดการเรียนการสอน

มหาวิทยาลัย ตัวบ่งชี้	UA	UB	UC	UD	UE	UF	UG	UH
Input Indicators								
5.1 สาขาวิชาที่มีการเปิดสอนวิชาที่เป็นวิธีวิทยาการวิจัยขั้นสูง เช่น LISREL HLM เป็นต้น	16.41	16.41	1.641	1.641	1.641	1.641	1.641	1.641
5.3 จำนวนหลักสูตรปริญญาเอกที่เปิดสอนในสาขาวิชา	14.36	14.36	1.436	1.436	1.436	1.436	1.436	1.436
Process Indicators								
5.4 สาขาวิชาที่มีแผนการใช้หลักสูตรที่ชัดเจนและเป็นไปได้ในการนำไปปฏิบัติจริง	16.41	16.41	16.41	16.41	16.41	16.41	1.641	16.41
Output Indicators								
5.6 ระดับความพึงพอใจของอาจารย์ในสาขาวิชาโดยเฉลี่ย ต่อผลการจัดการเรียนการสอนรายวิชาในหลักสูตร	12.176	10.831	10.929	11.487	11.487	13.128	11.717	11.815

ตารางที่ 37 คะแนนและอันดับความเป็นเลิศทางวิชาการของสาขาวิชาทางการศึกษาระดับปริญญาตรี ในมหาวิทยาลัยของรัฐ 8 แห่ง ที่คำนวณได้จากการให้น้ำหนักคะแนนข้อมูล และการเทียบเป็นคะแนนตามสเกล 1-10 ในมิติด้านหลักสูตรที่ใช้ในการจัดการเรียนการสอน (ต่อ)

มหาวิทยาลัย ตัวบ่งชี้	มหาวิทยาลัย							
	UA	UB	UC	UD	UE	UF	UG	UH
5.7 ระดับความพึงพอใจ ของนักศึกษาในสาขา วิชาโดยเฉลี่ย ต่อผล การจัดการเรียนการ สอนรายวิชาในหลัก สูตร	13.128	13.128	9.846	13.128	13.128	13.128	9.846	9.846
คะแนนรวม	72.484	71.139	40.262	44.102	44.102	45.747	26.281	41.148
อันดับที่	1	2	7	4.5	4.5	3	8	6

จากตารางที่ 37 แสดงให้เห็นว่า ผลการให้คะแนนความเป็นเลิศทางวิชาการแก่ตัวบ่งชี้ สามารถจัดอันดับความเป็นเลิศทางวิชาการของสาขาวิชาทางการศึกษาระดับปริญญาตรี ในมหาวิทยาลัยของรัฐ 8 แห่ง ในมิติด้านหลักสูตรที่ใช้ในการจัดการเรียนการสอน เรียงตามอันดับมหาวิทยาลัย ได้เป็น 1. UA 2. UB 3. UF 4.5 UD 4.5 UE 6. UH 7. UC และ 8. UG

ตารางที่ 38 คะแนนและอันดับความเป็นเลิศทางวิชาการของสาขาวิชาทางการศึกษ
 การศึกษา ในมหาวิทยาลัยของรัฐ 8 แห่ง ที่คำนวณได้จากการให้น้ำหนักคะแนนข้อมูล และการ
 เทียบเป็นคะแนนตามสเกล 1-10 ในมิติด้านภาวะผู้นำทางวิชาการของหัวหน้าภาค/สาขาวิชา

มหาวิทยาลัย ตัวบ่งชี้	มหาวิทยาลัย							
	UA	UB	UC	UD	UE	UF	UG	UH
Input Indicator								
6.1 หัวหน้าภาค/สาขาวิชา มีตำแหน่งเป็น ศาสตราจารย์	0.8	0.8	0.8	0.8	0.8	0.8	0.8	0.8
Process Indicators								
6.2 มีแบบแผนการรับ อาจารย์ใหม่และการ พัฒนาอาจารย์ใน สาขาวิชาเป็นประจำ ทุกปี	8	0.8	8	8	8	8	0.8	0.8
6.3 มีแผนพัฒนาสาขาวิชา ที่ชัดเจนทั้งแผนระยะ สั้นและแผนระยะยาว	9.14	9.14	9.14	0.914	9.14	9.14	0.914	9.14
6.4 มีความพยายามในการ กระตุ้นความเชื่อ ทัศน- คติ และการปฏิบัติ อย่างจริงจังของ อาจารย์ นักศึกษา เพื่อ ความเป็นเลิศทางวิชา การของสาขาวิชา	8.445	6.398	4.57	4.881	4.022	8.226	6.709	5.886

ตารางที่ 38 คะแนนและอันดับความเป็นเลิศทางวิชาการของสาขาวิชาทางการวิจัย การศึกษา ในมหาวิทยาลัยของรัฐ 8 แห่ง ที่คำนวณได้จากการให้น้ำหนักคะแนนข้อมูล และการเทียบเป็นคะแนนตามสเกล 1-10 ในมิติด้านภาวะผู้นำทางวิชาการของหัวหน้าภาค/สาขาวิชา (ต่อ)

มหาวิทยาลัย ตัวบ่งชี้	UA	UB	UC	UD	UE	UF	UG	UH
6.5 มีการจัดประชุม อาจารย์ในสาขาวิชา เพื่อสำรวจความต้องการ การปัญหาและ ปรับปรุงแผนการ ดำเนินงานในสาขาวิชา เป็นระยะทุกเดือน	9.14	0.914	0.914	0.914	0.914	9.14	0.914	9.14
6.6 มีการเผยแพร่ศาสตร์ ของสาขาวิชาทางการ วิจัยการศึกษาให้ บุคคลภายในและภาย นอกหน่วยงานรับ ทราบ โดยให้สาขา วิชามีการจัดทำวาร- สารวิชาการออกเผย แพร่เป็นประจำ อย่าง น้อยปีละ 2 ฉบับ	9.14	0.914	0.914	0.914	0.914	0.914	0.914	0.914
6.7 มีการเผยแพร่ศาสตร์ ของสาขาวิชาทางการ วิจัยการศึกษาให้ บุคคลภายในและภาย นอกหน่วยงานรับ ทราบ โดยให้สาขาวิชา มีการจัดอบรม สัมมนา เป็นประจำอย่างน้อย ปีละ 1 ครั้ง	9.14	9.14	9.14	9.14	9.14	9.14	0.914	9.14

ตารางที่ 38 คะแนนและอันดับความเป็นเลิศทางวิชาการของสาขาวิชาทางการศึกษาระดับปริญญาตรี ในมหาวิทยาลัยของรัฐ 8 แห่ง ที่คำนวณได้จากการให้น้ำหนักคะแนนข้อมูล และการเทียบเป็นคะแนนตามสเกล 1-10 ในมิติด้านภาวะผู้นำทางวิชาการของหัวหน้าภาค/สาขาวิชา (ต่อ)

มหาวิทยาลัย ตัวบ่งชี้	UA	UB	UC	UD	UE	UF	UG	UH
Output Indicators								
6.8 ระดับความพึงพอใจ ของอาจารย์ในสาขา วิชาโดยเฉลี่ยที่มีต่อ การบริหารงานของหัวหน้า ภาค/สาขาวิชา	8.007	6.581	4.57	4.881	5.118	8.683	6.709	6.087
6.9 หัวหน้าภาค/สาขา วิชา มีผลงานวิชาการ เป็นที่ยอมรับของวง วิชาการและวิชาชีพทั้ง ในประเทศและต่าง ประเทศ	8.299	5.685	5.484	4.259	4.387	5.941	5.173	5.082
คะแนนรวม	70.111	40.332	43.532	34.703	42.435	59.924	23.847	46.989
อันดับที่	1	6	4	7	5	2	8	3

จากตารางที่ 38 แสดงให้เห็นว่า ผลการให้คะแนนความเป็นเลิศทางวิชาการแก่ตัวบ่งชี้ สามารถจัดอันดับความเป็นเลิศทางวิชาการของสาขาวิชาทางการศึกษาระดับปริญญาตรี ในมหาวิทยาลัยของรัฐ 8 แห่ง ในมิติด้านภาวะผู้นำทางวิชาการของหัวหน้าภาค / สาขาวิชา เรียงตามอันดับมหาวิทยาลัย ได้เป็น 1. UA 2. UF 3. UH 4. UC 5. UE 6. UB 7. UD และ 8. UG

ตารางที่ 39 คะแนนและอันดับความเป็นเลิศทางวิชาการของสาขาวิชาทางการวิจัย การศึกษา ในมหาวิทยาลัยของรัฐ 8 แห่ง ในภาพรวม

มหาวิทยาลัย มิติ	UA	UB	UC	UD	UE	UF	UG	UH
1. คุณภาพอาจารย์	69.07	45.94	72.85	50.80	60.63	36.20	39.32	55.86
2. การวิจัย / ผลงานทาง วิชาการของอาจารย์	68.38	18.63	58.13	56.25	24.75	26.38	16	34.13
3. ทรัพยากรสนับสนุนทาง วิชาการ	54.94	8	45.27	28.64	60.84	24.21	16.84	72.63
4. คุณภาพนิสิต / นักศึกษา	67.40	50.14	57.32	52.38	55.08	59.35	56.93	56.15
5. หลักสูตรที่ใช้ในการจัด การเรียนการสอน	72.48	71.14	40.26	44.10	44.10	45.75	26.28	41.15
6. ภาวะผู้นำทางวิชาการ ของหัวหน้าภาค/ สาขา วิชา	70.11	40.33	43.53	34.70	42.44	59.92	23.85	46.99
คะแนนรวม	402.38	234.18	317.36	266.87	287.84	251.81	179.22	306.91
อันดับที่	1	7	2	5	4	6	8	3

จากตารางที่ 39 แสดงให้เห็นว่า ผลการให้คะแนนแต่ละมิติ/องค์ประกอบของความเป็นเลิศทางวิชาการแก่ตัวบ่งชี้ สามารถจัดอันดับความเป็นเลิศทางวิชาการของสาขาวิชาทางการวิจัย การศึกษา ในมหาวิทยาลัยของรัฐ 8 แห่ง ในภาพรวมเรียงตามอันดับมหาวิทยาลัย ได้เป็น 1. UA 2. UC 3. UH 4. UE 5. UD 6. UF 7. UB และ 8. UG

จากการจัดอันดับความเป็นเลิศทางวิชาการในภาพรวม (ตารางที่ 39) ได้แก่ UA, UC, UH, UE, UD, UF, UB และ UG เมื่อพิจารณาข้อมูลที่เป็นข้อเท็จจริงด้านการวิจัย/ผลงานทางวิชาการของอาจารย์, คุณภาพอาจารย์, ทรัพยากรสนับสนุนทางวิชาการ, คุณภาพนิสิต/นักศึกษา, หลักสูตรที่ใช้ในการจัดการเรียนการสอน และ ภาวะผู้นำทางวิชาการของหัวหน้าภาค/สาขาวิชา สามารถสรุปได้ดังตารางที่ 40

ตารางที่ 40 ข้อมูลจริงของแต่ละมหาวิทยาลัยที่สอดคล้องกับการจัดอันดับความเป็นเลิศทางวิชาการในภาพรวม

มหาวิทยาลัย	UA	UC *	UH	UE	UD	UF	UB	UG
ข้อมูลจริง	(1)	(2)	(3)	(4)	(5)	(6)	(7)	(8)
ด้านการวิจัย/ผลงานทางวิชาการของอาจารย์								
1. จำนวนทุนวิจัยภายนอกสถาบันที่ได้รับในรอบ 5 ปี	2.43	2.33	1	0.83	2	1	0.8	1.29
2. จำนวนงานวิจัยที่ได้รับการอ้างอิงในวารสารวิชาการระดับชาติหรือนานาชาติ	0.64	0.33	0.3	-	0.25	-	0.2	-
ด้านคุณภาพอาจารย์								
1. ร้อยละของอาจารย์ที่มีวุฒิปริญญาเอก	78.6	100	60	50	75	40	40	57.14
2. ร้อยละของอาจารย์ที่สามารถสอนหรือควบคุมวิทยานิพนธ์ระดับปริญญาเอกได้	81.3	100	46.15	50	50	28.59	70	-
3. ร้อยละของอาจารย์ที่เป็นกรรมการวิจัยการศึกษาระดับประเทศ	57.1	66.7	20	33.3	-	20	20	-

ตารางที่ 40 ข้อมูลจริงของแต่ละมหาวิทยาลัยที่สอดคล้องกับการจัดอันดับความเป็นเลิศทางวิชาการในภาพรวม (ต่อ)

มหาวิทยาลัย ข้อมูลจริง	UA (1)	UC * (2)	UH (3)	UE (4)	UD (5)	UF (6)	UB (7)	UG (8)
ด้านทรัพยากรสนับสนุน ทางวิชาการ								
1. ห้องสมุดคณะมีการจัดระบบในการสืบค้น ยืมคืนหนังสือ โดยใช้คอมพิวเตอร์	มี	มี	มี	มี	-	-	-	-
2. ห้องสมุดคณะมีบริการในการสืบค้นข้อมูลทางวิชาการจากฐานข้อมูลทั้งภายในประเทศ และระหว่างประเทศ	มี	-	มี	มี	-	-	-	-
3. ห้องสมุดคณะมีแผนกเฉพาะสำหรับการให้บริการค้นหา ยืม และคืน วิทยานิพนธ์	มี	-	มี	มี	-	-	-	-
ด้านคุณภาพนิสิต/ นักศึกษา								
1. นักศึกษาโดยเฉลี่ยมีทักษะในการใช้ภาษาไทย-ภาษาอังกฤษเพื่อการสื่อสารทั้งในรูปของการพูดและการเขียน	2.93	2.5	2.55	2.67	2.63	2.9	2.75	2.86
2. เกณฑ์เฉลี่ยสะสมโดยเฉลี่ยที่นักศึกษาแต่ละรุ่นได้รับ	3.76 - 4.00	3.51 - 3.75	3.51 - 3.75	3.26 - 3.50	3.26 - 3.50	3.51 - 3.75	3.26 - 3.50	3.01 - 3.25

ตารางที่ 40 ข้อมูลจริงของแต่ละมหาวิทยาลัยที่สอดคล้องกับการจัดอันดับความเป็นเลิศทางวิชาการในภาพรวม (ต่อ)

มหาวิทยาลัย	UA	UC *	UH	UE	UD	UF	UB	UG
ข้อมูลจริง	(1)	(2)	(3)	(4)	(5)	(6)	(7)	(8)
ด้านหลักสูตรที่ใช้ในการจัดการเรียนการสอน								
1. สาขาวิชาที่มีการเปิดสอนวิชาที่เป็นวิธีวิทยาการวิจัยขั้นสูง	มี	-	-	-	-	-	มี	-
2. จำนวนหลักสูตรปริญญาเอกที่เปิดสอน	1	-	-	-	-	-	1	-
3. สาขาวิชาที่มีแผนการใช้หลักสูตรที่ชัดเจนและเป็นไปได้ในการนำไปปฏิบัติจริง	มี	มี	มี	มี	มี	มี	มี	-
4. ระดับความพึงพอใจของอาจารย์โดยเฉลี่ยต่อผลการจัดการเรียนการสอนรายวิชาในหลักสูตร	3.71	3.33	3.6	3.5	3.5	4	3.3	3.57
ด้านภาวะผู้นำทางวิชาการของหัวหน้าภาค/สาขาวิชา								
1. มีความพยายามในการกระตุ้นความเชื่อทัศนคติ และการปฏิบัติอย่างจริงจังของนักศึกษา เพื่อความเป็นเลิศทางวิชาการ	4.62	2.5	3.22	2.2	2.67	4.5	3.5	3.67

ตารางที่ 40 ข้อมูลจริงของแต่ละมหาวิทยาลัยที่สอดคล้องกับการจัดอันดับความเป็นเลิศทางวิชาการในภาพรวม (ต่อ)

มหาวิทยาลัย ข้อมูลจริง	UA (1)	UC * (2)	UH (3)	UE (4)	UD (5)	UF (6)	UB (7)	UG (8)
2. มีการเผยแพร่ศาสตร์ ของสาขาวิชาให้บุคคล ภายในและภายนอก หน่วยงานรับทราบ โดยให้มีการจัดทำ วารสารวิชาการออก เผยแพร่เป็นประจำ อย่างน้อยปีละ 2 ฉบับ	2	-	1	-	-	1	-	-
3. มีการเผยแพร่ศาสตร์ ของสาขาวิชาให้บุคคล ภายในและภายนอก หน่วยงานรับทราบ โดยให้มีการจัดอบรม สัมมนา เป็นประจำ อย่างน้อยปีละ 1 ครั้ง	5	1	2	1	1	2	1	-
4. หัวหน้าภาค/สาขาวิชา มีผลงานวิชาการเป็นที่ ยอมรับของวงวิชาการ และวิชาชีพ ทั้งในประเทศและ ต่างประเทศ	4.54	3	2.78	2.4	2.33	3.25	3.11	2.83

* มีอาจารย์ในสาขาเพียง 3 ท่าน

จากตารางที่ 40 แสดงให้เห็นว่า การที่สาขาวิชาทางการศึกษาระดับปริญญาตรีของมหาวิทยาลัย UA มีความเป็นเลิศทางวิชาการอันดับ 1 นั้น มีความสอดคล้องกับข้อเท็จจริงที่เด่นชัด คือ ด้านการวิจัย/ผลงานทางวิชาการของอาจารย์ ได้แก่ มีจำนวนทุนวิจัยภายนอกสถาบันที่ได้รับในรอบ 5 ปี และ มีจำนวนงานวิจัยที่ได้รับการอ้างอิงในวารสารวิชาการระดับชาติหรือนานาชาติมากที่สุด เมื่อเปรียบเทียบกับมหาวิทยาลัยอื่น, ด้านคุณภาพนิสิต/นักศึกษา ได้แก่ นักศึกษาโดยเฉลี่ยมีทักษะในการใช้ภาษาไทย-ภาษาอังกฤษ ทั้งในรูปของการพูดและการเขียน และมีเกรดเฉลี่ยสะสมอยู่ในระดับมากที่สุดเมื่อเปรียบเทียบกับมหาวิทยาลัยอื่น, ด้านหลักสูตรที่ใช้ในการจัดการเรียนการสอน ได้แก่ สาขาวิชาที่มีการเปิดสอนวิชาที่เป็นวิธีวิทยาการวิจัยขั้นสูง และ มีการเปิดสอนหลักสูตรปริญญาเอก ในขณะที่มหาวิทยาลัยอื่นส่วนมากมักไม่มี และด้านภาวะผู้นำทางวิชาการของหัวหน้าภาค/สาขาวิชา ได้แก่ หัวหน้าภาคมีความพยายามในการกระตุ้นความเชื่อ ทศนคติ และการปฏิบัติอย่างจริงจังของนักศึกษาเพื่อความเป็นเลิศทางวิชาการ มีการเผยแพร่ศาสตร์ของสาขาวิชาให้บุคคลภายในและภายนอกหน่วยงานรับทราบ โดยให้มีการจัดทำวารสารวิชาการออกเผยแพร่และจัดอบรมสัมมนา เป็นประจำ รวมทั้งมีผลงานวิชาการเป็นที่ยอมรับของวงวิชาการและวิชาชีพทั้งในประเทศและต่างประเทศ ซึ่งจะเห็นได้ว่า UA มีระดับของการประเมินมากที่สุดเมื่อเปรียบเทียบกับมหาวิทยาลัยอื่น

UC มีความเป็นเลิศทางวิชาการมาเป็นอันดับ 2 มีความสอดคล้องกับข้อเท็จจริงที่เด่นชัด คือ ด้านการวิจัย/ผลงานทางวิชาการของอาจารย์ ได้แก่ มีจำนวนทุนวิจัยภายนอกสถาบันที่ได้รับในรอบ 5 ปี และ มีจำนวนงานวิจัยที่ได้รับการอ้างอิงในวารสารวิชาการระดับชาติหรือนานาชาติ มากเป็นอันดับ 2 เมื่อเปรียบเทียบกับมหาวิทยาลัยอื่น

UH มีความเป็นเลิศทางวิชาการมาเป็นอันดับ 3 มีความสอดคล้องกับข้อเท็จจริงที่เด่นชัด คือ ด้านการวิจัย/ผลงานทางวิชาการของอาจารย์ ได้แก่ จำนวนงานวิจัยที่ได้รับการอ้างอิงในวารสารวิชาการระดับชาติหรือนานาชาติ, ด้านคุณภาพอาจารย์ ได้แก่ จำนวนโครงการวิจัยโดยเฉลี่ยต่อปี, ด้านคุณภาพนิสิต/นักศึกษา ได้แก่ เกรดเฉลี่ยสะสมของนักศึกษาแต่ละรุ่นที่ได้รับจากการศึกษาตามหลักสูตรของสาขาวิชา และ ด้านหลักสูตรที่ใช้ในการจัดการเรียนการสอน ได้แก่ ระดับความพึงพอใจของอาจารย์โดยเฉลี่ยต่อผลการจัดการเรียนการสอนรายวิชาในหลักสูตร โดยมีปริมาณและระดับการประเมินของข้อมูลดังกล่าวมากเป็นอันดับ 3 เมื่อเปรียบเทียบกับมหาวิทยาลัยอื่น

UE มีความเป็นเลิศทางวิชาการมาเป็นอันดับ 4 มีความสอดคล้องกับข้อเท็จจริงที่เด่นชัด คือ ด้านคุณภาพอาจารย์ ได้แก่ ร้อยละของอาจารย์ที่สามารถสอนหรือควบคุมวิทยา-

นิพนธ์ระดับปริญญาเอกได้ โดยมีจำนวนร้อยละมากเป็นอันดับ 4 เมื่อเปรียบเทียบกับมหาวิทยาลัยอื่น

UD มีความเป็นเลิศทางวิชาการมาเป็นอันดับ 5 มีความสอดคล้องกับข้อเท็จจริงที่เด่นชัด คือ ด้านหลักสูตรที่ใช้ในการจัดการเรียนการสอน ได้แก่ ระดับความพึงพอใจของอาจารย์โดยเฉลี่ยต่อผลการจัดการเรียนการสอนรายวิชาในหลักสูตร โดยมีระดับการประเมินของข้อมูลมากเป็นอันดับ 5 เมื่อเปรียบเทียบกับมหาวิทยาลัยอื่น

UF มีความเป็นเลิศทางวิชาการมาเป็นอันดับ 6 มีความสอดคล้องกับข้อเท็จจริงที่เด่นชัด คือ ด้านการวิจัย/ผลงานทางวิชาการของอาจารย์ ได้แก่ จำนวนทุนวิจัยภายนอกสถาบันที่ได้รับในรอบ 5 ปี และ ด้านคุณภาพอาจารย์ ได้แก่ ร้อยละของอาจารย์ที่มีวุฒิปริญญาเอก โดยมีปริมาณข้อมูลมากเป็นอันดับ 6 เมื่อเปรียบเทียบกับมหาวิทยาลัยอื่น

UB มีความเป็นเลิศทางวิชาการมาเป็นอันดับ 7 มีความสอดคล้องกับข้อเท็จจริงที่เด่นชัด คือ ด้านคุณภาพอาจารย์ ได้แก่ จำนวนโครงการวิจัยโดยเฉลี่ยต่อปี โดยมีจำนวนมากเป็นอันดับ 7 เมื่อเปรียบเทียบกับมหาวิทยาลัยอื่น

และ UG มีความเป็นเลิศทางวิชาการมาเป็นอันดับสุดท้าย มีความสอดคล้องกับข้อเท็จจริงที่เด่นชัด คือ ด้านคุณภาพอาจารย์ ได้แก่ ร้อยละของอาจารย์ที่สามารถสอนหรือควบคุมวิทยานิพนธ์ระดับปริญญาเอกได้, ด้านคุณภาพนิสิต/นักศึกษา ได้แก่ เกรดเฉลี่ยสะสมที่นักศึกษาแต่ละรุ่นได้รับจากการศึกษาตามหลักสูตรของสาขาวิชา, ด้านหลักสูตรที่ใช้ในการจัดการเรียนการสอน ได้แก่ สาขาวิชาที่มีแผนการใช้หลักสูตรที่ชัดเจนและเป็นไปได้ในการนำไปปฏิบัติจริง และ ด้านภาวะผู้นำทางวิชาการของหัวหน้าภาค/สาขาวิชา ได้แก่ มีการเผยแพร่ศาสตร์ของสาขาวิชาให้บุคคลภายในและภายนอกหน่วยงานรับทราบ โดยให้สาขาวิชามีการจัดอบรม สัมมนา เป็นประจำอย่างน้อยปีละ 1 ครั้ง ทั้งนี้เนื่องจากมีปริมาณและระดับการประเมินของข้อมูลมาเป็นอันดับสุดท้าย เมื่อเปรียบเทียบกับมหาวิทยาลัยอื่น

2.3 นำเสนอผลการวิเคราะห์ความสอดคล้องของการจัดอันดับความเป็นเลิศทางวิชาการของสาขาวิชาทางการวิจัยการศึกษา ในมหาวิทยาลัยของรัฐ ระหว่างผู้เชี่ยวชาญ 7 ท่าน ในมิติด้านคุณภาพอาจารย์และการวิจัย/ผลงานทางวิชาการของอาจารย์ , ระหว่างผู้เชี่ยวชาญ 5 ท่าน ในมิติด้านทรัพยากรสนับสนุนทางวิชาการ และ ระหว่างผู้เชี่ยวชาญ 6 ท่าน ในมิติด้านหลักสูตรที่ใช้ในการจัดการเรียนการสอนและมิติด้านภาวะผู้นำทางวิชาการของหัวหน้าภาค/สาขาวิชา ปรากฏผลการวิเคราะห์ข้อมูลการทดสอบค่า Chi-Square เพื่อดูความสอดคล้องของการจัดอันดับ ดังนี้

ตารางที่ 41 ค่า Chi-Square ของการทดสอบความสอดคล้องของการจัดอันดับในแต่ละมิติ/องค์ประกอบของความเป็นเลิศทางวิชาการของสาขาวิชาทางการวิจัยการศึกษา ในมหาวิทยาลัยของรัฐ ระหว่างผู้เชี่ยวชาญ 7 ท่าน โดยใช้การทดสอบ Kendall's W

มิติ/องค์ประกอบ	ค่า Chi - Square
1. ด้านคุณภาพอาจารย์	.46
2. ด้านการวิจัย/ผลงานทางวิชาการของอาจารย์	.55
3. ด้านทรัพยากรสนับสนุนทางวิชาการ	.76
4. ด้านคุณภาพนิสิต/นักศึกษา	.71
5. ด้านหลักสูตรที่ใช้ในการจัดการเรียนการสอน	1.64
6. ด้านภาวะผู้นำทางวิชาการของหัวหน้าภาค/สาขาวิชา	1.40

จากตารางที่ 41 แสดงให้เห็นว่า การจัดอันดับความเป็นเลิศทางวิชาการของสาขาวิชาทางการวิจัยการศึกษา ในมหาวิทยาลัยของรัฐ ทุกมิติ/องค์ประกอบ ของผู้เชี่ยวชาญทั้ง 7 ท่านมีความสอดคล้องกัน ที่ระดับนัยสำคัญ .05 และสามารถสรุปผลการจัดอันดับของผู้เชี่ยวชาญ โดยการหาค่ามัธยฐานของการจัดอันดับแต่ละสาขาวิชา ในมหาวิทยาลัยของรัฐ ได้ดังตารางที่ 42

2.4 นำเสนอผลการวิเคราะห์ความสัมพันธ์ของการจัดอันดับความเป็นเลิศทางวิชาการของสาขาวิชาทางการวิจัยการศึกษา ในมหาวิทยาลัยของรัฐ

ผู้วิจัยนำผลการจัดอันดับความเป็นเลิศทางวิชาการของสาขาวิชาทางการวิจัยการศึกษา ในมหาวิทยาลัยของรัฐทั้ง 8 แห่ง ที่ได้จากการตัดสินโดยผู้เชี่ยวชาญกับการให้คะแนนตามตัวบ่งชี้รวมที่พัฒนาขึ้น มาคำนวณหาค่าสหสัมพันธ์ของสเปียร์แมน (Spearman rank - order correlation)

ปรากฏผลการวิเคราะห์ข้อมูล ดังนี้

ตารางที่ 42 ค่าสหสัมพันธ์สเปียร์แมนแรงค์ (r_s) ของการจัดอันดับระหว่างผู้เชี่ยวชาญ กับตัวบ่งชี้รวมสำหรับความเป็นเลิศทางวิชาการ ของสาขาวิชาทางการวิจัยการศึกษา ในมหาวิทยาลัยของรัฐ 8 แห่ง

มิติ	1. คุณภาพ อาจารย์		2. การวิจัย/ผลงาน ทางวิชาการของอาจารย์		3. ทรัพยากร สนับสนุนทางวิชาการ		4. คุณภาพ นิสิต/นักศึกษา		5. หลักสูตรที่ใช้ ในการจัดการเรียนการ สอน		6. ภาวะผู้นำทางวิชาการ ของหัวหน้าภาค/สาขา วิชา	
	ผู้เชี่ยวชาญ	ตัวบ่งชี้	ผู้เชี่ยวชาญ	ตัวบ่งชี้	ผู้เชี่ยวชาญ	ตัวบ่งชี้	ผู้เชี่ยวชาญ	ตัวบ่งชี้	ผู้เชี่ยวชาญ	ตัวบ่งชี้	ผู้เชี่ยวชาญ	ตัวบ่งชี้
มหาวิทยาลัย												
UA	1	2	1	1	1	3	1	1	1	1	1	1
UB	2	6	2	7	2	8	2	8	3	2	2	6
UC	5	1	5	2	3.5	4	4	3	5	7	4	4
UD	7.5	5	7.5	3	7	5	8	7	7	4.5	7.5	7
UE	4	3	4	6	5	2	4	6	3	4.5	5	5
UF	7.5	8	7.5	5	8	6	7	2	8	3	6	2
UG	6	7	6	8	6	7	6	4	6	8	7.5	8
UH	3	4	3	4	3.5	1	4	5	3	6	3	3
r_s	0.494		0.173		0.232		0.143		0.387		0.613	

จากตารางที่ 42 แสดงให้เห็นว่า การจัดอันดับระหว่างผู้เชี่ยวชาญกับตัวบ่งชี้รวมที่ผู้วิจัยพัฒนาขึ้นนั้นมีความสัมพันธ์กันอยู่ในระหว่าง 0.143 - 0.613 โดยมิติ/องค์ประกอบที่มีค่าสหสัมพันธ์อยู่ในระดับปานกลาง ได้แก่ มิติที่ 1. คุณภาพอาจารย์ และมิติที่ 6. ภาวะผู้นำทางวิชาการของหัวหน้าภาค/สาขาวิชา และมิติ/องค์ประกอบที่มีค่าสหสัมพันธ์อยู่ในระดับค่อนข้างต่ำ ได้แก่ มิติที่ 2. การวิจัย/ผลงานทางวิชาการของอาจารย์ มิติที่ 3. ทรัพยากรสนับสนุนทางวิชาการ มิติที่ 4. คุณภาพนิสิต/นักศึกษา และ มิติที่ 5. หลักสูตรที่ใช้ในการจัดการเรียนการสอน