

บทที่ 6

สรุปผลการวิจัย และข้อเสนอแนะ

6.1 สรุปผลการวิจัย

การศึกษาเรื่อง การมองตนเองและโลกทัศน์ของเด็กพิการตาบอด : ศึกษากรณีเด็กพิการในโรงเรียนสอนคนตาบอด กรุงเทพมหานคร นี้ได้ใช้กรอบแนวความคิดของนักวิชาการหลายท่านทั้งทางด้านจิตวิทยาและทางด้านมานุษยวิทยา เพื่อเป็นกรอบในการทำวิจัยในครั้งนี้ และเพื่อศึกษาถึงการมองตนเองและโลกทัศน์ของเด็กพิการ เพื่อที่จะได้ทราบถึงความต้องการของเด็ก ในการที่จะต้องอยู่ร่วมในสังคมกับคนปกติตลอดไป จากผลการศึกษาสรุปได้ว่า

สภาพทั่วไปและกิจกรรม

โรงเรียนสอนคนตาบอด กรุงเทพมหานคร เป็นโรงเรียนราษฎร์ ที่ดำเนินการโดยมูลนิธิฯ มีหน้าที่ช่วยเหลือและให้การศึกษาแก่คนตาบอดในประเทศไทย เปิดสอนตั้งแต่ระดับชั้นอนุบาล-มัธยมศึกษาปีที่ 3 โดยมีกองการศึกษาพิเศษให้ความช่วยเหลือในด้านวิชาการ และส่งครูมาช่วยสอน การศึกษาสำหรับคนตาบอดในประเทศไทย ได้ริเริ่มมาเป็นเวลามากกว่า 50 ปีแล้ว ซึ่งผู้ริเริ่มนั้นคือสุภาพสตรีชาวอเมริกัน คือ นางสาวเจนีวีฟ คอลฟิลด์ และท่านยังได้จัดตั้งมูลนิธิฯ ขึ้นเพื่อช่วยเหลือคนตาบอดให้ได้รับการศึกษา โรงเรียนเป็นแบบสหศึกษา มีทั้งนักเรียนประจำและไปกลับ ในการวางจุดมุ่งหมายของทางโรงเรียนสำหรับนักเรียนตาบอดนั้น ไม่ได้แตกต่างไปจากนักเรียนปกติ เพียงแต่นำหลักสูตรบางส่วนมาปรับใช้ให้เหมาะสมกับสภาพความพิการของเด็กตาบอด โดยได้เพิ่มเติมสิ่งที่นักเรียนตาบอดขาด และตัดส่วนที่ไม่เหมาะสมกับสภาพความพิการออกไป เพื่อให้เด็กพิการได้รับประโยชน์มากที่สุดในการศึกษา

เด็กตาบอดในโรงเรียนสอนคนตาบอดนี้ ไม่สามารถรับรู้ผ่านทางสายตาได้ ดังนั้น เด็กจะต้องอาศัยการฟังและการสัมผัสแทน ในการอ่านและการเขียนต้องใช้ภาษาเบรลล์ (Braille) ซึ่งเด็กตาบอดจะเรียกว่าการอ่านหนังสือเบรลล์ ด้วยการสัมผัสด้วยนิ้วมือ และเขียนด้วยดินสอ หรือเรียกว่า สไตลัส (Stylus) โดยใช้แผ่นรองเขียนที่เป็นโลหะหรือพลาสติก เรียกว่าสเลท (Slate) ในการเรียนรู้ภาษาเบรลล์ จะต้องเริ่มจากการเขียนก่อนการอ่าน การเรียนการสอนของเด็กตาบอดนั้นจะต้องอาศัยการฟัง และหุ่นจำลองต่าง ๆ ซึ่งจะทำเป็นรูปนูน ๆ ขึ้นมา เช่นแผ่นที่นูน

รูปภาพพูน หรือรูปเรขาคณิตทรงต่าง ๆ เพื่อใช้เป็นอุปกรณ์ในการเรียนของเด็กด้วย ตัวอักษรเบรลล์มีลักษณะเป็นจุดพูนเล็ก ๆ ใน 1 ช่องประกอบด้วยจุด 6 ตำแหน่ง นำมาสลับกันไปมาเป็นรหัสแทนอักษรปกติ ในการเขียนอักษรเบรลล์ เขียนด้วยการใช้สเลสและสไตร์ส เป็นเขียนด้วยมือโดยการสอดกระดาษเข้าไปในแผ่นสเลส แล้วใช้สไตร์ส ซึ่งมีลักษณะเป็นเหล็กแหลมจิ้มลงไปในรูข้างบน เมื่ออ่านอักษรเบรลล์จะต้องกลับกระดาษขึ้นมาอีกด้านหนึ่ง ในการเขียนอักษรเบรลล์ต้องเขียนอักษรกลับอักษรจริง เริ่มต้นเขียนจากทางด้านขวาไปด้านซ้าย

นอกจากการเรียนวิชาการต่าง ๆ ของเด็กพิการตาบอดแล้ว ยังมีวิชาพลศึกษาซึ่งถือเป็นสิ่งสำคัญในด้านสุขภาพอนามัยของเด็ก มีการให้เด็กได้เล่นกีฬาประเภทต่าง ๆ เช่น วัยน้ำ ปิงปอง โกบอล ฟุตบอล ยูโด ฯลฯ รวมทั้งมีการสอนดนตรีไทยและดนตรีสากล นอกจากนี้จะมีการเรียนวิชาพลศึกษาและดนตรีแล้ว วิชาหัตถศึกษาและการงานพื้นฐานอาชีพต่าง ๆ ทางโรงเรียนก็ถือว่าเป็นสิ่งสำคัญของเด็กด้วย เพราะเป็นการเตรียมความพร้อมด้านอาชีพให้แก่เด็ก เพื่อให้เด็กสามารถนำความรู้ที่ได้ไปประกอบอาชีพในการดำรงชีวิตอยู่ในสังคมอย่างมีความสุข

ลักษณะพฤติกรรมของเด็กพิการ ผู้วิจัยได้เข้าไปทำการวิจัยภาคสนามเป็นระยะเวลาหลายเดือน จึงสังเกตได้ว่า ลักษณะพฤติกรรมของเด็กนักเรียนตาบอดในโรงเรียน จะมีลักษณะเหมือน ๆ กับเด็กโดยทั่วไป แต่มีความพิการทางสายตาให้ปรากฏให้เห็นชัดเจน ลักษณะทางร่างกายของเด็กตาบอด พอสังเกตได้ดังนี้คือ ชอบนั่งก้มหน้า หรือแหงนหน้าลอย ๆ คอเอียง คอดก การเดินมักจะเดินตัวตรง ไม่แกว่งแขน การเดินจะเดินไปเรื่อย ๆ บางคนจะเกาะหรือยื่นมือไปจับถ้ามีอะไรอยู่ตรงหน้า ลักษณะดวงตาของเด็กตาบอดจะเห็นชัดเจน เช่น ดวงตาปิดสนิท เบ้าตาลึก ไม่มีลูกตา บางคนตาโปนออกมา บางคนก็ดวงตาขุ่นมัวมีสีขาวขุ่น บางคนดวงตาแจ่มใสแต่ไม่สามารถมองอะไรเห็นได้ การเดินหรือการเคลื่อนไหวในรอบ ๆ บริเวณโรงเรียน นักเรียนที่มีสายตาบอดสนิทจะมีอุปสรรคในการเดิน คือ เดินไม่ค่อยสะดวก ในบางครั้งยังต้องอาศัยเพื่อนที่มีสายตาเลือนลางช่วยนำทางและช่วยเหลือด้านอื่น ๆ ด้วย ในวันหยุดเสาร์-อาทิตย์ มีครูเวรที่คอยเดินตรวจดูความเรียบร้อยของเด็ก ถ้าเป็นวันธรรมดา เด็กจะไม่เล่นส่วนใหญ่จะนั่งคุยกันมากกว่า เมื่อถึงวันหยุดเด็กจะได้เล่นกันเต็มที่ โดยบางคนเล่นชิงช้า ฟังวิทยุ เล่นกีฬา ดนตรี เกมสื่อกด เด็กบางคนจะเดินรอบ ๆ บริเวณโรงเรียน สนาม หรือเดินคุยกันไปที่ตึกหอพักชาย สิ่งต่าง ๆ เหล่านี้ที่เด็กทำสังเกตว่าได้รับความเพลิดเพลินมาก โดยเฉพาะการฟังวิทยุและเทปเพลงวงที่ตนเองชอบ เด็กบางคนก็มีการแบ่งให้เพื่อนฟังด้วย และจากการที่ผู้วิจัยได้เข้าไปศึกษาในสถานที่แห่งนี้พอควรไม่เคยเห็นเด็กชกต่อยกัน มีแต่ทะเลาะกันเท่านั้น

กิจกรรมภายในโรงเรียน กิจกรรมต่าง ๆ ที่เกิดขึ้นของเด็กฟิการ์ก็จะเหมือนกับกิจกรรมของโรงเรียนโดยทั่วไป เพื่อไม่ให้เด็กมีความรู้สึกที่ตนเองต่างไปจากเด็กปกติมาก โดยทางโรงเรียนเป็นผู้จัดกิจกรรมให้เด็กมากมายมีทั้งสาระและความบันเทิง เพื่อความเพลิดเพลิน สนุกสนาน และความสามัคคี เนื่องจากเด็กอยู่ในสังคมเดียวกันควรจะมีการมีความใกล้ชิดสนิทสนมกันเพื่อไม่ให้เด็กมีความรู้สึกที่ตนเองอ้างว้างและโดดเดี่ยว

จะเห็นได้ว่า สภาพทั่วไปภายในโรงเรียนรวมถึงกิจกรรมต่าง ๆ ที่จัดขึ้นนั้น ทางโรงเรียนจัดขึ้นเพื่อเด็กโดยตรง ซึ่งจะทำให้มีความผูกพันกับโรงเรียนและเพื่อน ซึ่งเด็กจะมองว่าโรงเรียนของตนเป็นโรงเรียนที่เปิดโอกาสให้แสดงความสามารถได้หลายอย่าง และยังเปิดโอกาสให้ทุกคนมีส่วนร่วมกับทางโรงเรียนในอีกหลาย ๆ กิจกรรม ซึ่งทำให้เด็กมีทัศนคติที่ดีต่อโรงเรียน และสภาพแวดล้อมที่ตนเองอยู่ สภาพแวดล้อมภายในโรงเรียนเด็กจะมองตามความคิดของตนเองว่า ได้มีการพัฒนาตนเพื่อเตรียมที่จะเข้าและปรับตนเองให้อยู่ร่วมในสังคมปกติในภายหน้า และเพื่อให้เข้าสังคมที่ตนต้องออกไปเผชิญด้วยตนเอง

นอกจากได้รายละเอียดเกี่ยวกับสภาพต่าง ๆ และกิจกรรมของโรงเรียน ผู้วิจัยยังได้ทำการวิจัย ในด้านครอบครัว เพื่อน ตนเอง และสังคม เพื่อเด็กจะได้พัฒนาในเรื่อง การมองตนเองและโลกทัศน์ จากผลการศึกษาสรุปได้ว่า

การมองตนเองของเด็กฟิการ์ในด้านครอบครัว ที่ได้ศึกษากรณีเด็กในโรงเรียนสอนคนตาบอด กรุงเทพมหานคร ในด้านเกี่ยวกับครอบครัว เด็ก ๆ จะมีความรู้สึกนึกคิดว่าครอบครัวของตนเองนั้นมีความสุข ไม่ว่าจะเป็นเด็กที่อยู่กับพ่อแม่พี่น้อง หรือเด็กที่อยู่กับญาติ คนในครอบครัวจะให้ความรักและเอาใจใส่ช่วยเหลือเด็กเป็นอย่างดีและเด็กก็มีความต้องการที่จะให้ครอบครัวรักตนเอง งานบ้านเด็กจะช่วยเหลือถ้าหากสามารถทำได้แม้จะเพียงเล็กน้อย ก็ถือว่าได้ทำประโยชน์แล้ว ในแต่ละครอบครัวจะเปิดโอกาสให้เด็กทำในสิ่งที่ตนเองต้องการ ซึ่งเด็กจะเข้าใจตนเองในฐานะที่เป็นสมาชิกของกลุ่มสังคมครอบครัว และมองสังคมครอบครัวเป็นสังคมที่น่าอยู่ ซึ่งทำให้สภาพแวดล้อมภายในบ้านมีความผูกพันกันดี เมื่อเด็กได้รับความรักจากครอบครัวเป็นอย่างดีแล้ว หากเขาได้เข้าไปอยู่ในสังคมใดการมองโลกของเด็กก็จะดีไปด้วย แต่การศึกษาเฉพาะกรณีอย่างเช่น กรณีของวิไล ถึงแม้จะอยู่กับญาติซึ่งเป็นพี่สาวแต่ความสัมพันธ์ในครอบครัวไม่ค่อยจะมิให้แก่นัก ทำให้วิไลไม่ได้รับความอบอุ่นจากครอบครัว

การมองตนเองของเด็กพิการในด้านเกี่ยวกับเพื่อน เด็กถึงแม้ว่าจะมีความพิการทางสายตาแต่ความรู้สึกรักในเพื่อนนั้นมีมากและถือเป็นสิ่งสำคัญเพราะเด็กจะมีเพื่อนมากมายโดยมีทั้งเพื่อนที่พิการและไม่พิการ ถึงแม้จะเป็นการศึกษาเฉพาะกรณี เด็กก็จะพอใจในการยอมรับเพื่อนและเพื่อนก็จะพอใจซึ่งกันและกัน คิดว่าตนเองทำดีกับเพื่อน ๆ และมีการช่วยเหลือกัน ทำให้เกิดความผูกพันอันดีต่อกัน เพื่อนที่เด็กอยากจะได้คือเพื่อนที่ตนเองคิดว่าเป็นคนดีไม่เกรง คดโกง และมีใจโอบอ้อมอารีแก่กัน เพื่อนที่ไม่พิการนั้นเด็กมีความต้องการที่จะเล่นด้วยแต่ไม่ค่อยกล้าที่จะเข้าไปทำความรู้จักก่อน จากสภาพแวดล้อมของโรงเรียนซึ่งเป็นสังคมหนึ่งและมีลักษณะความพิการของเด็กเหมือนกันทำให้การคบเพื่อนและการทำกิจกรรมร่วมกันเป็นไปด้วยความจริงใจต่อกัน

การมองตนเองในด้านเกี่ยวกับตัวเอง เด็กส่วนใหญ่จะเป็นคนใจเย็น ความรู้สึกเกี่ยวกับตนเองของเด็กแต่ละคนจะมีความคิดแตกต่างกันออกไป แต่เด็กก็จะพยายามปรับตัวให้เข้ากับสังคมที่ตนอยู่เพื่อจะไม่ให้เกิดปัญหาขึ้น และยอมรับในกฎระเบียบที่ตนเองต้องปฏิบัติตามได้ เพราะถือว่าตนเองอยู่ในฐานะที่เป็นสมาชิกของสังคมเช่นบุคคลส่วนใหญ่โดยทั่วไป ความรู้สึกของตนเองในการมองตัวเองนั้น บางคนก็จะคิดว่าตัวเองดี บางคนก็จะคิดว่าตัวเองไม่ค่อยดี ในการยอมรับตัวเองหรือให้ผู้อื่นยอมรับตนย่อมแตกต่างกันออกไป ซึ่งในการศึกษาเฉพาะกรณีจะเป็นตัวอย่างการมองตนเองในด้านเกี่ยวกับตัวเองของเด็กพิการได้เป็นอย่างดี แต่เนื่องจากเด็กแต่ละคนมาจากสภาพแวดล้อมที่แตกต่างกัน ซึ่งมีทั้งเด็กที่อยู่กรุงเทพฯ และต่างจังหวัด หรือความแตกต่างกันในฐานความเป็นอยู่ย่อมทำให้การมองตัวเองในด้านเกี่ยวกับตัวเองของเด็กแต่ละคนแตกต่างกันไป

การมองตนเองในด้านสังคม เด็กจะมีความรู้สึกนึกคิดว่าสภาพแวดล้อมในสังคมที่ตนเองได้อยู่ร่วมกันกับบุคคลอื่นและเป็นกลุ่มบุคคลเดียวกัน ความรู้สึกเด็กมองสังคมน่าอยู่ขึ้น อีกทั้งเด็กได้รับทราบถึงสังคมโดยส่วนรวมมองเด็กพิการหรือคนพิการดีขึ้นกว่าแต่ก่อนมาก ทำให้เด็กเข้าใจสังคมในฐานะที่ตนเป็นส่วนหนึ่งในสังคม ปัจจุบันนี้เด็กจะเห็นว่าสังคมน่าอยู่สำหรับตนเองมาก และมีความพอใจทั้งในสังคมที่มีแต่บุคคลประเภทเดียวกัน และคนปกติมากขึ้น และสิ่งที่เด็กต้องการในสังคมปัจจุบันคือความสะดวกในเรื่องถนนหนทาง และการศึกษา ถึงแม้ว่าปัจจุบันเด็กจะเห็นว่าคนส่วนใหญ่มองคนพิการดีขึ้นกว่าแต่ก่อน แต่เด็กก็ยังต้องการให้สังคมเปิดโอกาสต่อคนพิการให้มากขึ้นกว่านี้ เพื่อที่จะได้ร่วมอยู่ในสังคมร่วมกับบุคคลปกติได้อย่างไม่แตกต่างกันมากนัก ในการศึกษาเฉพาะกรณี จะเห็นว่า ความคิดต่าง ๆ ของเด็กเกี่ยวกับการมองตนเองในด้านสังคมค่อนข้างจะคล้ายกัน

โลกทัศน์เกี่ยวกับฐานะที่ตนเองเป็นสมาชิกของสังคม ซึ่งเด็กพิการมีความเข้าใจในบทบาท และหน้าที่ของตนเอง เพราะทุกคนจะต้องอยู่ร่วมกันในสังคม และจะต้องปฏิบัติตามระเบียบของสังคม ถึงแม้ว่าจะเป็นเพียงเด็กพิการพวกเขาก็เข้าใจถึงฐานะที่ต้องเองจะต้องทำตามสังคมซึ่งได้กำหนดไว้ ในบางครั้งจะมีความติดเห็นกับสังคมว่าคนในสังคมยังให้การต้อนรับพวกเขายังน้อยอยู่ก็ตาม ส่วนความวิตกกังวลในการที่จะอยู่ร่วมในฐานะสมาชิกของสังคม ความคิดเห็นของเด็กที่ได้ศึกษาเฉพาะกรณีไม่ว่าจะเป็น จรียา สมบัติ กรุง ชูใจ และวีไล คือ การที่จะเข้ากับบุคคลต่าง ๆ ในสังคมและให้คนในสังคมยอมรับคนพิการเข้ามีส่วนร่วมในสังคม จากการที่ยอมรับกันและเข้าร่วมจะทำให้การอยู่ร่วมกันจะทำให้คนพิการอยู่ด้วยความสุขตลอดไป

โลกทัศน์สภาพแวดล้อมที่ตนอยู่ สภาพแวดล้อมทางบ้านของเด็กพิการนั้นย่อมจะแตกต่างกันไป แต่สภาพความเป็นอยู่ภายในโรงเรียนเด็กจะมีความคิดที่เหมือนกัน ซึ่งจากการที่ได้ศึกษาเฉพาะกรณีเด็กพิการอย่างเช่น สมบัติ วีไล จะเห็นว่าอยากอยู่ที่โรงเรียนมากกว่าบ้าน เพราะว่าอยู่โรงเรียนแล้วมีความสุข ส่วนชูใจ ถึงแม้จะมีความรู้สึกในสภาพแวดล้อมเหมือนคนอื่น ๆ แต่ก็อยากที่จะอยู่บ้านมากกว่า ความเข้าใจต่าง ๆ ในสังคมโลกของเด็กจะเห็นว่า สภาพแวดล้อมจะมีทั้งสิ่งดีและไม่ดีเกิดขึ้น แต่ก็จะต้องเผชิญอยู่ในสังคมต่อไป เพราะเนื่องจากเข้าไปเป็นสมาชิกในกลุ่มสังคม จะต้องรับสภาพแวดล้อมโดยทั่วไปของสังคมให้ได้

โลกทัศน์เกี่ยวกับธรรมชาติ จากการวิจัยในเรื่องธรรมชาติสำหรับเด็กพิการจะเห็นว่า เป็นสิ่งที่ยากในการที่เด็กสายตาดูพิการจะเข้าใจได้ เนื่องจากเด็กจะไม่สามารถมองเห็นธรรมชาติด้วยสายตาดูตนเองได้ แต่ธรรมชาติของเด็กจะเป็นความรู้สึกนึกคิดและจินตนาการมากกว่า หรือสิ่งที่เด็กได้รับทราบและเรียนรู้มา ทั้งจากที่มีบุคคลเล่าให้ฟัง หรือจากการที่ได้ศึกษาเล่าเรียนมา ถึงแม้จะมีไม่ได้มีโอกาสไปสัมผัสจากสถานที่จริง หรือแม้แต่เด็กพิการที่มีสายตาเลือนลางจากการมองเห็น พอจะมองเห็นได้บ้างแต่การเข้าใจในธรรมชาติ ก็ถือว่ายากและยังเป็นความรู้สึกนึกคิดและจินตนาการเช่นเพื่อนที่บอดสนิทเช่นกัน แต่ในการศึกษาเฉพาะกรณีจะมีเด็กหนึ่งคนที่คิดว่าตนเองอยู่กับธรรมชาติมาตั้งแต่เกิด คือกรุง ซึ่งเขาจะมีความผูกพันกับธรรมชาติ การที่มีความสุขเพลิดเพลินของเขาจะเป็นการได้อยู่กับต้นไม้ เขาก็ชอบที่จะไปเที่ยวป่า

โลกทัศน์ในสิ่งที่เหนือธรรมชาติ เนื่องจากเด็กที่ศึกษาเป็นเด็กที่นับถือศาสนาพุทธ ซึ่งจากการที่ได้ศึกษาเฉพาะกรณี เด็กทุกคนจะเชื่อในคำสอนทางพุทธศาสนา และสิ่งศักดิ์สิทธิ์ไม่ว่าจะเป็น จรียา สมบัติ วีไล ชูใจ ส่วนกรุง ถึงแม้จะเชื่อบ้างเช่นกันแต่จากการที่เขาได้รับทราบ

ข่าวคราวทุกวัน ทำให้เขาไม่ค่อยแน่ใจในเรื่องคำสอนของพุทธศาสนาและสิ่งศักดิ์สิทธิ์ และเด็กจะมีความคิดว่าชีวิตในปัจจุบันของพวกเขาคือการต่อเนื่อง ของชีวิตที่มีมาแต่ชาติปางก่อน ดังนั้น การที่ตนเองต้องเกิดมามีร่างกายพิการนั้นเป็นเพราะผลกรรมที่ทำไว้แต่ชาติที่แล้วทำให้ส่งผลมาถึงชาตินี้ เมื่อมีร่างกายแบบนี้ทำให้โทษเวรกรรม เมื่อมีโอกาสได้ทำบุญ จึงขอให้ตัวเองอย่างเป็นทางการชาตินี้ ซึ่งการเชื่อในเรื่องของอำนาจสิ่งศักดิ์สิทธิ์ต่าง ๆ เด็ก ๆ จะเชื่อเพราะคิดว่าตนเองสื่อสารกับสิ่งศักดิ์สิทธิ์ได้ ซึ่งถือว่าเป็นเรื่องของความรู้สึกทางใจมากกว่าสำหรับเด็กพิการ

สำหรับแนวโน้มของการมองตนเองและโลกทัศน์ของเด็กพิการ นั้น ไม่ว่าจะ เป็นในด้าน ครอบครัว เพื่อน ตนเอง และสังคม เนื่องจากเด็กที่ศึกษาขณะนี้ยังอยู่ในกลุ่มสังคมเดียวกัน สภาพแวดล้อมเดียวกัน และบุคคลที่อยู่ร่วมกันในกลุ่มก็เป็นเด็กพิการทางสายตาเหมือนกันดังนั้น ในการมองตนเองและโลกทัศน์ จะไม่ค่อยเห็นความแตกต่างกัน การปฏิบัติตัวอยู่ในขอบเขตเดียวกัน รวมถึงระดับการศึกษา อายุใกล้เคียงกัน จึงทำให้ความรู้สึกนึกคิดต่าง ๆ ที่ได้ใกล้เคียงกันในทุก ๆ ด้านที่ได้ทำการวิจัย

จากการศึกษาวิจัยภาคสนาม ในโรงเรียนสอนคนตาบอด กรุงเทพมหานคร นอกจากรายละเอียดต่าง ๆ ที่ได้ศึกษาแล้วยังได้ทราบข้อมูลเกี่ยวกับทัศนคติต่าง ๆ ของเด็กนักเรียนโรงเรียน รวมทั้งผู้มีส่วนเกี่ยวข้องของพอสรุปดังนี้

โรงเรียนเปิดสอนในระดับชั้นอนุบาล - มัธยมศึกษาปีที่ 3 สอนจนจบชั้นมัธยมศึกษาตอนต้นเท่านั้น ซึ่งถือเป็นการเตรียมความพร้อมและปูพื้นฐานให้กับเด็กตาบอดเพื่อออกไป "เรียนร่วม" กับโรงเรียนปกติในระดับที่สูงขึ้น โดยทางโรงเรียนมีการสอนทางวิชาการที่เอื้ออำนวยให้การเข้าไปเรียนร่วมได้ประโยชน์เต็มที่ ได้จัดหลักสูตรพิเศษเพิ่มเติมเข้าไปเพื่อช่วยสอนทักษะพื้นฐานที่จำเป็นแก่เด็กตาบอดเพื่อให้ใช้ในการศึกษาอื่น ๆ ได้อย่างสัมฤทธิ์ผล หลักสูตรได้แก่ ทักษะในการดำรงชีวิต จะสอนแทรกในวิชาต่าง ๆ อยู่เสมอว่าควรจะทำปฏิบัติตนเช่นใด จึงจะสามารถดำรงชีวิตในสังคมที่เด็กจะต้องเข้าไปอยู่ร่วมใหม่ โดยโรงเรียนจะสอนให้นักเรียนได้ยอมรับและเข้าใจในสิ่งต่าง ๆ ดังนี้คือ **หนึ่ง** การยอมรับว่าตนเองเป็นคนพิการตาบอด **สอง** ยอมรับว่าคนตาบอดเป็นคนส่วนน้อยของสังคม **สาม** การเป็นคนตาบอดมิใช่จะทำอะไรไม่ได้เลยอย่าคิดแต่จะเป็นผู้รับอย่างเดียว ต้องมีความคิดที่จะเป็นผู้ให้บ้าง **ข้อสุดท้าย** ต้องยอมเสียสิทธิบางอย่างในสังคมไป การยอมรับข้อดังกล่าวข้างต้น เพื่อตัวเด็กเองจะได้เข้าสู่สังคมปกติได้และอยู่ร่วมอย่างปกติสุขสำหรับตนเอง

การทำควมคุ้นเคยกับสภาพแวดล้อม ซึ่งเด็กที่เข้ามาเรียนในโรงเรียนใหม่ ๆ ต้องได้รับการปรับตัวให้เข้ากับสภาพแวดล้อมใหม่ และกลุ่มคนกลุ่มใหม่ที่ตนเองจะต้องเข้ามาใช้ชีวิตอยู่เป็นเวลานาน โดยมีการสอนปรับตัวให้ตั้งแต่ระดับชั้นอนุบาล เพื่อเป็นพื้นฐานแรกในการที่จะเข้าไปอยู่ร่วมกับคนในสังคมอื่นต่อไป การเคลื่อนไหวของเด็กตาบอด จะมีการสอนการเดินโดยใช้ไม้เท้าช่วยนำทาง เพราะเด็กเมื่อออกไปอยู่สังคมภายนอกแล้วเด็กจะต้องใช้ไม้เท้าช่วยตลอดไปในอนาคต

การใช้การเห็นที่เหลืออยู่ คือ จะมีการสอนวิชา Low Vision โดยการใช้อุปกรณ์ช่วยขยายตัวหนังสือให้แก่เด็กที่ยังพอมองเห็นสามารถอ่านเขียนหนังสือตัวปกติทั้งภาษาไทยและภาษาอังกฤษได้ ในการสอนของโรงเรียนจะสอนวิชาความรู้ที่เท่าเทียมกับเด็กนักเรียนปกติในชั้นเดียวกัน เพื่อที่เด็กนักเรียนที่ประสงค์จะไปเรียนต่อในชั้นสูง ไม่จำเป็นต้องไปเรียนเสริมพิเศษอีกจากการที่ผู้วิจัยได้ศึกษาถึงเรื่องการมองเห็นตนเองและโลกทัศน์ของเด็ก เกี่ยวกับตนเองด้านการศึกษา จะเห็นได้ว่าเด็กที่ผู้วิจัยศึกษา มีนิสัยใฝ่ในการศึกษาหาความรู้ เพราะเด็กทุกคนมีความคิดที่อยากจะศึกษาต่อในชั้นมัธยมศึกษาตอนปลาย การที่เด็ก ๆ อยากรู้ศึกษาต่อมีสาเหตุหลัก คือ

- ถ้าจบไปจากโรงเรียนนี้แล้วถ้าไม่เรียนก็ต้องไปอยู่บ้าน
- อยากรู้สูง ๆ โดยเด็กจะถือเอาแบบอย่างจากคนที่จบออกไปจากที่นี่แล้วไปเรียนต่อและได้ทำงานดี ๆ
- อยากรู้งานทำเพื่อสามารถเลี้ยงตนเอง และครอบครัวได้

สาเหตุที่กล่าวมานั้น แสดงให้เห็นได้ว่าเด็ก ๆ มีนิสัยรักการเรียน ใฝ่หาความรู้เพื่อให้มีคุณค่าทัดเทียมกับคนปกติทั่วไป ซึ่งเป็นการมองเห็นตนเองและโลกทัศน์ที่ก้าวไกล และมีความคิดที่จะทำให้ตนเองไม่ไร้คุณค่าและประโยชน์ ด้วยการเรียนให้สูงขึ้นไปเมื่อมีโอกาส การให้นักเรียนได้แสดงความคิดเห็นและได้ซักถามตอบโต้ในกิจกรรมต่าง ๆ ที่เกิดขึ้น จะเห็นว่าเด็กมีสิทธิที่แสดงความคิดเห็นตามความต้องการของตนได้ การแสดงความคิดเห็นนี้ยังประโยชน์ต่าง ๆ มาให้กับตัวเด็กเองในด้าน ความคิดความอ่านทัศนคติของตนเองในหลาย ๆ เรื่องเช่น กิจกรรมต่าง ๆ ที่จัดขึ้น การเมืองไทย กีฬา สาระและบันเทิง ถือว่าเป็นการให้เด็กได้เปิดโลกของตนเองมากขึ้นและเป็นผลดี เพราะเด็กจะได้รับรู้ข่าวสารเรื่องราวจากสังคมที่ตนเองมีส่วนร่วมอยู่ด้วย การแสดงความคิดเห็นและสนใจถ้าเป็นเด็กนักเรียนชายจะให้ความสนใจในเหตุการณ์บ้านเมือง กีฬา เด็กจะรับทราบได้ทั้งจากวิทยุ โทรทัศน์ ทำให้สามารถแสดงความคิดเห็นต่าง ๆ ได้ทันเหตุการณ์ที่เกิดขึ้นพร้อมกับคนทั่วไป ถ้าเป็นเด็กนักเรียนหญิงจะมีความสนใจในเรื่องราวของข่าวบันเทิงมากกว่าข่าว

สารต่าง ๆ ทั้งนักเรียนชายและนักเรียนหญิง ถึงแม้จะมีความสนใจในข่าวสารต่างก็ก็สามารถแสดงความรู้สึกนึกคิดในเรื่องที่ตนเองชอบได้ ทำให้รู้สึกว่าเด็กนักเรียนมีความคิดทัศนคติต่าง ๆ รวมไปถึงโลกทัศน์ของเด็กได้เปิดกว้างขึ้นในสังคมที่เขาอยู่ นอกจากความรู้สึกนึกคิดของตนเองแล้วยังมีความสนใจอยากที่จะรับรู้ถึงความรู้สึกของผู้อื่นด้วย โดยทราบจากการที่ผู้วิจัยได้ทำวิจัยภาคสนามนี้ เด็ก ๆ จะตั้งคำถามกลับมาถามในคำถามที่ผู้วิจัยสัมภาษณ์พวกเขา เด็กบางคนก็ยังถามนอกเหนือไปอีกในเรื่องที่เขาอยากจะรู้ เป็นเพราะเด็กอยากทราบความคิดเห็นของผู้อื่นด้วย ทำให้ผู้วิจัยรู้สึกเหมือนเป็นการสนทนาแลกเปลี่ยนความคิดเห็นกัน ย่อมแสดงให้เห็นได้ว่าโรงเรียนมีส่วนร่วมในการปูพื้นฐานส่วนนี้ให้กับเด็กนักเรียน เพื่อนำไปใช้ให้เป็นประโยชน์ในสังคมต่อไป

จากการวิจัยในเรื่องการมองตนเองและโลกทัศน์ของเด็กพิการ นั้น ทำให้ทราบถึงทัศนคติและความคาดหวังของเด็กนักเรียน ไม่ว่าจะเป็นอนาคตของตนเองในสังคม เพราะสังคมในปัจจุบันนี้ก็ให้โอกาสคนพิการเพิ่มมากขึ้นอยู่แล้ว เด็กกลุ่มที่ศึกษานี้ต่อไปข้างหน้าพวกเขาก็จะต้องมีอาชีพต่าง ๆ ในอนาคต แต่ในขณะนี้เด็กยังไม่ได้หวังว่าในอนาคตจะประกอบอาชีพใด แต่เด็กทุกคนมีความคิดเหมือนกันว่า จะทำอาชีพที่สุจริตโรงเรียนเองก็สนับสนุนให้เด็กที่จบจากที่นี่แล้วศึกษาต่อในชั้นมัธยมศึกษาตอนปลาย เพราะตระหนักถึงทัศนคติและค่านิยมของสังคมไทยในเรื่องวุฒิการศึกษาในการรับเข้าทำงาน เด็ก ๆ จะต้องเติบโตและไปอยู่ในสังคมที่มีแต่คนรอบข้างที่มีร่างกายสมบูรณ์ ดังนั้น ก่อนที่เด็กจะจบจากการศึกษาแห่งนี้ ผู้วิจัยต้องการทราบถึงความรู้สึกนึกคิดในการมองตนเองและโลกทัศน์ ในขณะนี้ เพราะเมื่อเด็กมีความคิดที่ดี ๆ ต่อสังคมแล้วปัญหาที่จะเกิดขึ้นกับตนเองก็จะมีน้อยลงไป และตนเองก็จะสามารถที่จะปรับตัวเองให้เข้ากับสังคมที่ตนเองจะต้องออกไปเผชิญ อีกทั้งเข้าใจในบทบาท และหน้าที่ ของตนที่จะต้องปฏิบัติในสังคมอันกว้างมากกว่าตอนที่อยู่โรงเรียน ซึ่งเด็กจะต้องใช้ชีวิตร่วมอยู่ในสังคมนี้ตลอดไป

5.2 ข้อเสนอแนะจากการวิจัย

1. ข้อมูลซึ่งได้จากการศึกษาเอกสาร ตำราต่าง ๆ เกี่ยวกับการมองตนเองของเด็กพิการตาบอด ที่ได้เสนอไปแล้วในตอนต้น คาดว่าน่าจะเป็นประโยชน์ต่อผู้สนใจ หรือผู้ที่เกี่ยวข้องกับเด็กพิการประเภทนี้
2. การวิจัยครั้งนี้เป็นเพียงการศึกษาการมองตนเองและโลกทัศน์ของเด็กพิการตา

บอดเพียงประเภทเดียว ยังมีเรื่องที่ควรจะศึกษาเกี่ยวกับการมองตนเองและโลกทัศน์ของเด็กพิการประเภทอื่นอีก จึงขอเสนอให้ผู้สนใจได้ทำการวิจัยเด็กพิการประเภทอื่นด้วย

3. ปัญหาที่สำคัญในการวิจัยในครั้งนี้คือ การเก็บข้อมูล เนื่องจากในการเก็บข้อมูลเกี่ยวกับเด็กพิการนั้น เป็นการทำวิจัยในด้านความรู้สึกนึกคิดของเด็ก ๆ โดยใช้วิธีการสัมภาษณ์เป็นทางการและไม่เป็นทางการ ทำให้การเก็บข้อมูลในการวิจัยใช้ระยะเวลามาก ในการสัมภาษณ์และพูดคุยต่าง ๆ เพื่อไม่ให้เด็กเกิดความเบื่อหน่าย โดยจะพูดคุยให้เด็กเกิดความคุ้นเคย ซึ่งผู้วิจัยต้องพยายามสร้างความสัมพันธ์กับเด็ก ๆ เป็นอย่างดีก่อน มิฉะนั้นเด็กจะไม่ให้ความสนใจการสัมภาษณ์เด็กอย่างเป็นทางการได้นั้น จำเป็นต้องใช้เวลาหนึ่งจนตัวผู้วิจัยสามารถเข้ากับพวกเด็ก ๆ กลุ่มที่จะทำการศึกษาได้ แต่ก็ต้องอธิบายถึงวัตถุประสงค์ของการทำวิจัยในครั้งนี้ด้วย

4. ในการเก็บข้อมูลเกี่ยวกับเด็กพิการ ผู้วิจัยใคร่ขอเสนอแนะว่าให้ทำด้วยความละเอียดรอบครอบเป็นอย่างยิ่ง นับแต่การตั้งคำถาม โดยต้องให้เข้าใจง่าย ๆ ชัดเจน และสั้น จำนวนคำถามต้องไม่มากเกินไป เพราะจะทำให้เด็กเบื่อหน่าย ในการสัมภาษณ์เด็กพิการต้องใช้เทคนิคในการสร้างความสัมพันธ์และการสัมภาษณ์มาก เนื่องจากเด็กจะไม่ค่อยให้ความสนใจบุคคลที่ตนเองไม่ได้เกี่ยวข้อง

5.3 ข้อเสนอแนะในการทำวิจัยครั้งต่อไป

1. ควรศึกษาการมองตนเองและโลกทัศน์ของเด็กพิการอื่น ๆ แล้วนำความพิการต่าง ๆ มาเปรียบเทียบกันระหว่างเด็กพิการตาบอดและเด็กพิการประเภทอื่น

2. ควรศึกษาการมองตนเองและโลกทัศน์ของเด็กพิการตาบอด ในด้านอื่น ๆ นอกเหนือจากที่ผู้วิจัยได้ทำการศึกษาไว้แล้ว

3. ควรมีการศึกษาถึงความคิดเห็นของบุคคลโดยทั่วไป หรือผู้ประกอบการในการที่จะรับคนพิการตาบอดเข้าไปทำงาน

4. ควรศึกษาถึงความต้องการของเด็กตาบอดที่แท้จริง เพื่อในอนาคตข้างหน้า

เด็กประเภทนี้จะได้รับความช่วยเหลือตามที่ตนเองต้องการที่ถูกต้อง และเหมาะสมเพื่อจะได้เป็นการพัฒนาคนพิการตรงตามความต้องการทั้งเด็กพิการ และผู้ประกอบการที่จะรับคนพิการเข้าไปทำงาน

ภาพถ่ายภายในบริเวณโรงเรียนที่ได้ทำการศึกษาวิจัย

ภาพที่ 1 ผู้ก่อตั้งโรงเรียน



มิส เจนิวิฟ คอลฟิลด์ เป็นสตรีชาวอเมริกา เป็นผู้สอนและบุกเบิกการศึกษาให้แก่คนตาบอดในประเทศไทย นับว่าเป็นสตรีที่มีความสำคัญยิ่งกังานตาบอดในประเทศไทย

ภาพที่ 2 อาคารมูลนิธิช่วยคนตาบอดแห่งประเทศไทย

เป็นตึกชั้นเดียวให้ความร่วมมือในการช่วยเหลือแก่เด็กในเรืองต่าง ๆ มากมาย และเป็นหน่วยงานที่คนภายนอกจะเข้ามาติดต่อกับทางโรงเรียนในการที่จะมาบริจาคหรือนำเด็ก ๆ ออกไปชมตามสถานที่ต่าง ๆ ทางมูลนิธิ จะเป็นผู้ประสานงานให้ และในขณะนี้ทางมูลนิธิ ได้ทำการก่อสร้างต่อเติมอาคารให้เป็น 2 ชั้น โดยต่อจากตึกเดิมขึ้นไป

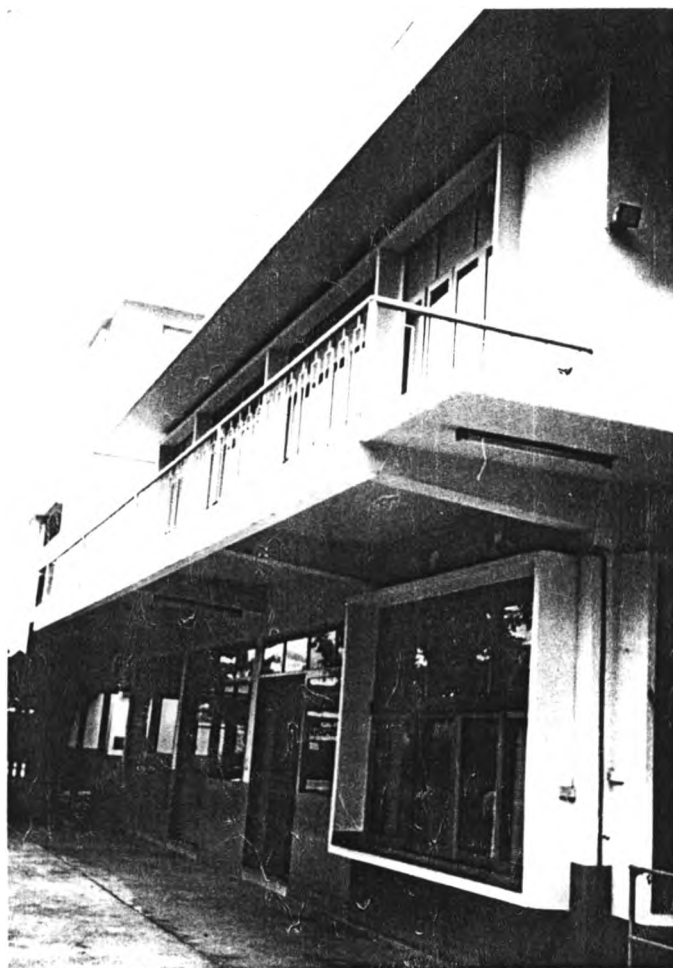


ภาพที่ 3 ตึกหอพักพักชาย

เป็นตึกแรกของโรงเรียนสอนคนตาบอด กรุงเทพมหานคร ถือว่าตึกนี้เป็นตึกสำคัญ เพราะในชั้นล่างของตึกมีห้องต่าง ๆ เช่น ห้องผู้อำนวยการฝ่ายปกครอง ห้องอาจารย์ใหญ่ ห้องธุรการ ห้องอาสาสมัคร ห้องทำงานแม่บ้าน ห้องพยาบาล ห้องพิมพ์คิดไทย-อังกฤษ (อยู่ในห้องเดียวกัน) ร้านค้าของโรงเรียน และห้องเรียนสำหรับเด็กนักเรียนชั้นอนุบาล-ชั้นประถมศึกษาปีที่ 1 ชั้นที่สอง มีห้องเรียนชั้นประถมศึกษาปีที่ 2-5 (และห้องเรียนนี้ใช้เป็นห้องเข้ากรบ้าน) ห้องคอมพิวเตอร์ ห้องประชุมของโรงเรียน ห้องชาวแล็บ ห้องกิจกรรมของมูลนิธิ ชั้นสาม เป็นห้องพักของนักเรียนชาย



ภาพที่ 4 ดิกล็อดสมุด



เป็นดิกล็อด 2 ชั้น ชั้นล่างเป็นห้องสมุด ห้องทำหนังสือให้แก่เด็กโดยพิมพ์เป็นภาษาเบรลล์ ห้องพักครู ช่วยเหลือเด็กมัธยมศึกษาปีที่ 1 ที่ทางโรงเรียนส่งไปเรียนร่วมข้างนอก ชั้น 2 เป็นห้องพักครู และห้องสอนทำการฝีมือให้สำหรับเด็กนักเรียน

ภาพที่ 5 ตึกหอพักหญิง

ชั้นล่างเป็นห้องโถงใช้จัดงานต่าง ๆ ได้แก่โหมโรง และในชั้นนี้ยังแบ่งเป็นห้องเล็ก ๆ อีก 4 ห้อง คือ ห้องเก็บกระดาษไว้สำหรับแจกนักเรียนและนำกระดาษไปทำหนังสือเพื่อสอนเด็ก ห้องเก็บเครื่องดนตรี ห้องเก็บเบาะยูโด ห้องเก็บเครื่องออกกำลังกาย ชั้นสอง เป็นห้องเรียนสำหรับเด็กนักเรียนชั้นประถมศึกษาปีที่ 6 - ชั้นมัธยมศึกษาปีที่ 3 (จะไม่มีชั้นเรียนของเด็กชั้นมัธยมศึกษาปีที่ 1) ห้องเรียนนี้ใช้เป็นห้องเข้ากรบ้านด้วย ห้องวิทยาศาสตร์ ชั้นสามและชั้นสี่ เป็นห้องพักของนักเรียนหญิงทั้งหมด



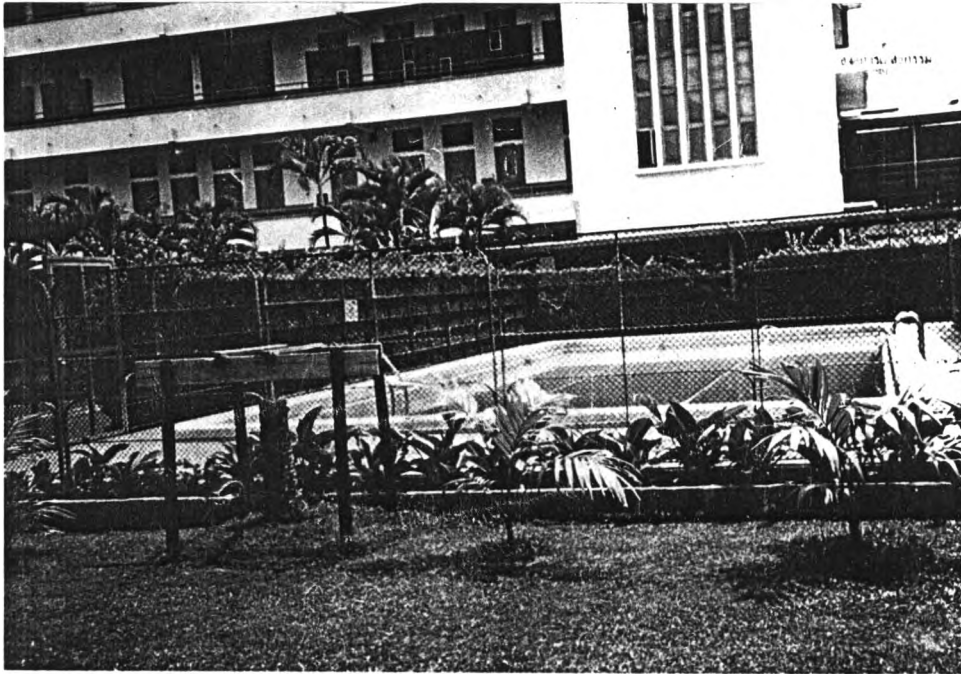
ภาพที่ 6 ตึกโรงอาหาร

เป็นตึกสามชั้น ชั้นล่างเป็นห้องอาหารสำหรับนักเรียนทุกคนร่วมกันรับประทานอาหาร พร้อมห้องครัว ชั้นสอง เป็นห้องซักผ้า ที่ตากผ้า และห้องพักของนักเรียนชั้นมัธยมศึกษาปีที่ 1 ที่ไปเรียนร่วมข้างนอก ชั้นสามเป็นห้องพักเจ้าหน้าที่ในโรงเรียน



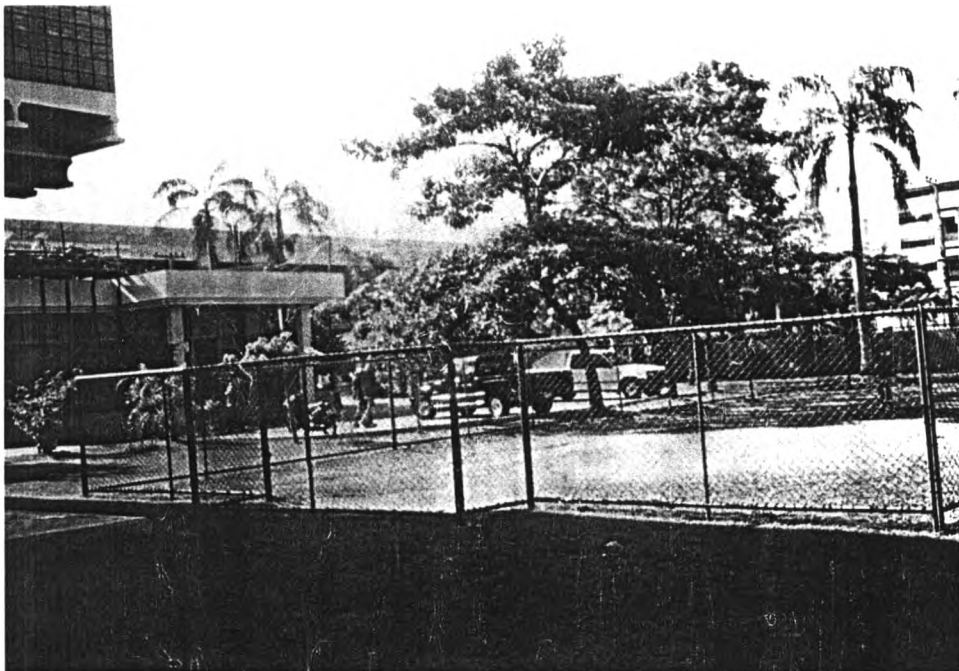
ภาพที่ 7 สระว่ายน้ำ

สระว่ายน้ำภายในโรงเรียน เป็นหลักสูตรหนึ่งที่มีการสอนในโรงเรียน เพื่อให้เด็กได้มีสุขภาพพลานามัยสมบูรณ์



ภาพที่ 8 สนามฟุตบอล

สนามฟุตบอลของโรงเรียนจะอยู่ตรงข้ามตึกมูลนิธิช่วยคนตาบอดแห่งประเทศไทย เป็นที่สำหรับจัดการแข่งขันฟุตบอลของทางโรงเรียน และการแข่งขันของสมาคมคนตาบอดด้วย ฟุตบอลยังเป็นกีฬาประเภทหนึ่งที่อยู่ในหลักสูตรการเรียนการสอน



ภาพที่ 9 ร้านขายของ

เป็นร้านขายขนมของทางโรงเรียน ในภาพนักเรียนกำลังซื้อขนมทานหลังจากรับประทานอาหารเรียบร้อยแล้ว ทางร้านจะขายแต่น้ำชาดมและขนมคบเคี้ยว วันธรรมดาจะขายในช่วงพักกลางวัน วันเสาร์-อาทิตย์จะขายในช่วงเวลา 15.00-16.00 น. ทางโรงเรียนจะไม่มีอาหารขาย เพราะเป็นผู้จัดให้เด็ก ๆ ได้รับประทานอยู่แล้ว



ภาพที่ 10 เครื่องพิมพ์ดีดภาษาเบรลล์

เครื่องพิมพ์ดีดชนิดนี้ เป็นเครื่องพิมพ์ดีดอักษรเบรลล์ สำหรับเด็กตาบอดสามารถใช้พิมพ์งานได้



ภาพที่ 11 การสอนเขียนภาษาเบรลล์

การสอนเด็กในระดับชั้นอนุบาลให้หัดเขียนภาษาเบรลล์ ซึ่งอุปกรณ์ในการเขียนคือ สแลส (แผ่นโลหะหรือพลาสติกมีทั้งหมด 6 จุด เป็นแถวยาวเท่ากับหน้ากระดาษเพื่อช่วยเด็กในการเขียน) สไตรซ์ (คล้ายดินสอตรงปลายแหลมจะเป็นเหล็กโดยจะกดลงไปบนจุดที่กำหนดไว้ เพื่อจะได้เขียนออกมาเป็นภาษาเบรลล์)

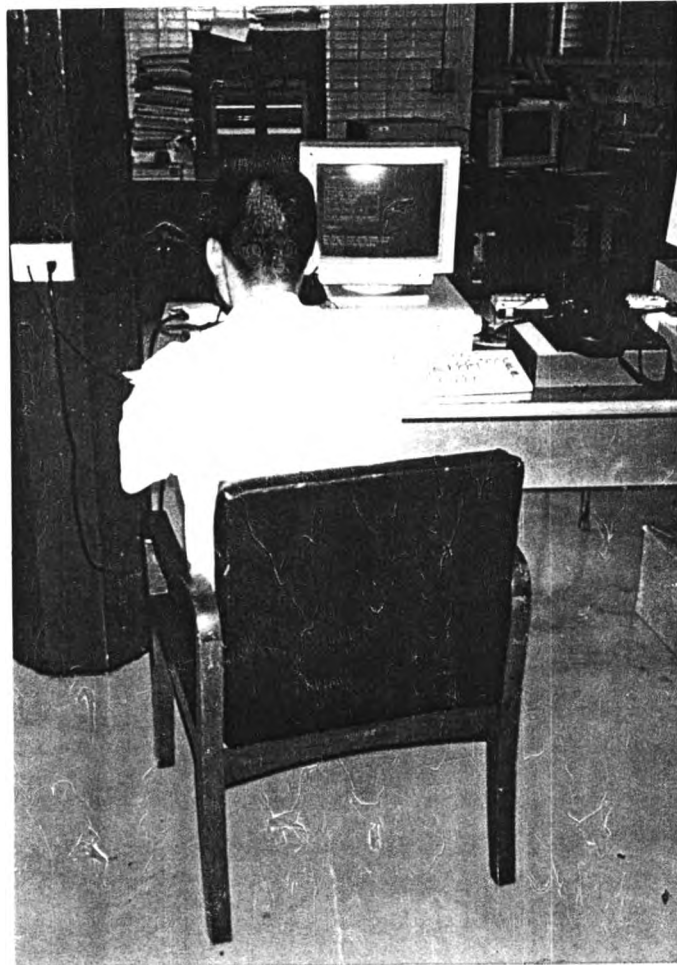


ภาพที่ 12 การสอนอ่านภาษาเบรลล์

การสอนเด็กในระดับชั้นอนุบาลให้อ่านหนังสือภาษาเบรลล์ โดยคุณครูจะเป็นผู้สอนอย่างใกล้ชิด



ภาพที่ 13 ห้องคอมพิวเตอร์



เด็กนักเรียนกำลังนั่งเรียนคอมพิวเตอร์ เมื่อเวลาเด็กพิมพ์งานจะมีเสียงออกมา และให้เด็กพิมพ์ตามเสียงนั้น คอมพิวเตอร์ของเด็กตาบอดจะเหมือนทั่วไปแต่จะมีการต่อลำโพงเพื่อใส่เสียงลงไปเด็กจะได้พิมพ์งานตามที่สั่ง ซึ่งเป็นข้อความที่ทางผู้สอนจะเป็นผู้จัดให้เด็กพิมพ์ การฝึกพิมพ์คอมพิวเตอร์สำหรับเด็กตาบอดเป็นการยาก แต่เด็กสามารถทำได้

ภาพที่ 14 งานกีฬา

การแข่งขันกีฬาของทางโรงเรียนจะจัดขึ้นเป็นประจำทุกปี และมีการแข่งขันกีฬาในหลายๆ ประเภท โดยมีการจัดขบวนพาเหรดนำนักกีฬาเข้าสู่สนาม เป็นกิจกรรมหนึ่งที่ทำให้มีความสุข สนุกสนาน เพลิดเพลิน และเพิ่มพูนน้ำมิตรสำหรับเด็ก



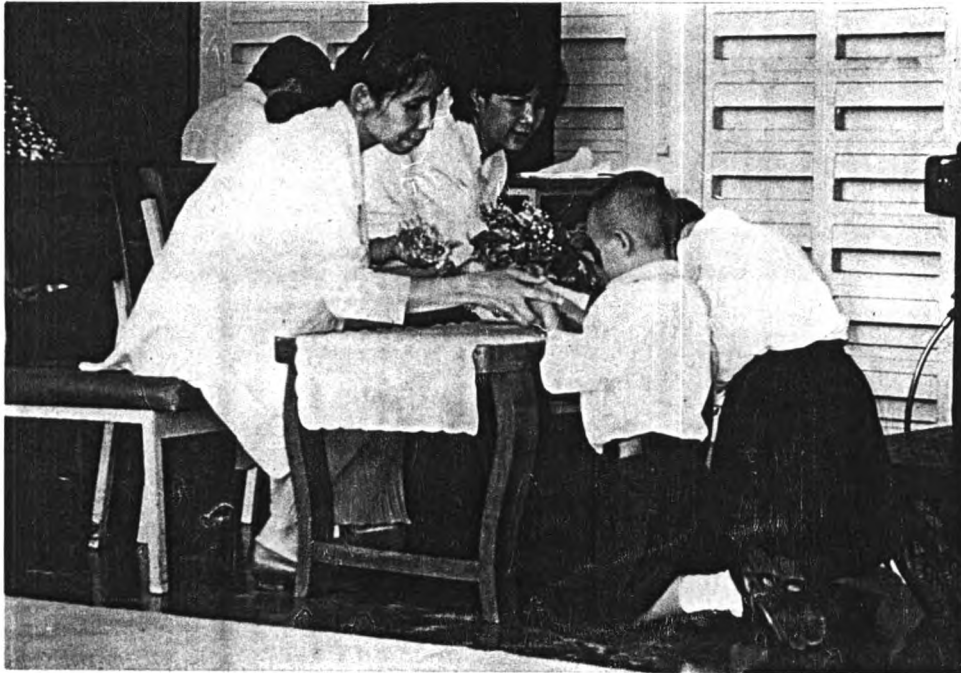
ภาพที่ 15 ดนตรีไทย

การเรียนการสอนดนตรีไทยของทางโรงเรียน ในโรงเรียนหลังจากที่เด็กนักเรียนฝึกฝนจนชำนาญแล้ว เมื่อทางโรงเรียนมีงานก็จะนำเด็ก ๆ มาแสดงให้ได้ชมฝีมือกัน



ภาพที่ 16 งานไหว้ครู

เด็ก ๆ ทำพานดอกไม้มอบให้คุณครู เพื่อเป็นการระลึกถึงบุญคุณที่ได้อบรมสั่งสอนเด็กให้มีวิชา
ความรู้ โดยทางโรงเรียนจัดเป็นประจำทุกปี ในช่วงเดือนที่สองของการเปิดภาคเรียน



ภาพที่ 17 งานวันแม่แห่งชาติ

งานวันแม่ซึ่งเป็นวันแม่แห่งชาติด้วย ทางโรงเรียนได้จัดงานนี้ขึ้นเป็นประจำทุกปี เพื่อให้ลูกได้
สำนึกในพระคุณของแม่ที่มีต่อลูก พร้อมทั้งทางโรงเรียนได้เชิญแม่และผู้ปกครองของเด็กนักเรียนมาร่วมในงานด้วย หาก
เด็กคนใดไม่มีผู้ปกครองมาร่วมงาน ทางโรงเรียนก็จัดคุณครูผู้สอน และแม่บ้านให้มารับดอกไม้แทน เพื่อให้เด็กทุกคนได้
เข้าร่วมในพิธีนี้อย่างพร้อมเพรียงกัน

