

## ปรัชญาบรรณกรรม

บทนี้ประกอบด้วยเนื้อหาที่เกี่ยวข้องกับความหมายและความสำคัญของเว็บไซต์ส่วนประกอบสำคัญของเว็บไซต์ วิธีการสืบค้นสารนิเทศบนเว็บไซต์ มหาวิทยาลัยสุโขทัยธรรมาธิราช เว็บไซต์ของสำนักบรรณสารสนเทศ มหาวิทยาลัยสุโขทัยธรรมาธิราช และงานวิจัยที่เกี่ยวข้อง

### ความหมายของเว็บไซต์

จากการรวบรวมความหมายของคำว่าเว็ลด์ไวด์เว็บ (WWW) เว็บไซต์ (Web site) หรือไซต์ (Site) ซึ่งปรากฏอยู่ในเอกสารต่างๆพบว่ามีกล่าวถึงความหมายดังนี้

เว็ลด์ไวด์เว็บ เป็นระบบฐานข้อมูลที่มีการเชื่อมโยงแบบใยแมงมุมในระบบเครือข่ายอินเทอร์เน็ตทำงานด้วยโปรโตคอลแบบไคลแอนด์เซิร์ฟเวอร์ที่เรียกว่า ไฮเปอร์เท็กซ์โปรโตคอล ผู้ใช้สามารถสืบค้นหาข้อมูลจากเครื่องที่ให้บริการที่เรียกว่าเว็บเซิร์ฟเวอร์หรือเว็บไซต์ โดยอาศัยโปรแกรมเว็บเบราว์เซอร์ ผลการสืบค้นที่ได้รับจะเป็นแบบไฮเปอร์เท็กซ์ที่ประกอบด้วยข้อความ ภาพ และเสียง ซึ่งสามารถเชื่อมโยงไปยังเอกสารที่อยู่บนเว็บไซต์เดียวกันหรือเว็บไซต์อื่นๆ (Shiple, Chris and Fish, 1996: 99)

ราชบัณฑิตยสถานได้ให้ความหมายของคำว่า Web site ว่าที่ตั้งเว็บ (ราชบัณฑิตยสถาน, 2540: 149) ที่อยู่เว็บ (ราชบัณฑิตยสถาน, 2542: 105)

นอกจากนี้เว็บไซต์เป็นแหล่งรวบรวมข้อเพิ่มข้อมูลจำนวนมาก ข้อมูลในหน้าแรกที่ได้รับจากเว็บไซต์เรียกว่าโฮมเพจ ซึ่งสามารถเข้าถึงได้โดยการใช้โปรแกรมค้นหาผ่านระบบเครือข่ายอินเทอร์เน็ต (Eager, 1996: 23; Sinclair, 2001: 30)

เว็บไซต์เป็นคอมพิวเตอร์ที่ทำหน้าที่เป็นเครื่องบริการเว็บในระบบเครือข่ายอินเทอร์เน็ตซึ่งเอกสารบนเว็บไซต์เป็นแบบมัลติมีเดียมีทั้งข้อความ รูปภาพ ภาพประกอบ ภาพเคลื่อนไหว เสียง และโปรแกรมคอมพิวเตอร์ สามารถเชื่อมโยงไปยังเอกสารที่อยู่ในรูปแบบไฮเปอร์เท็กซ์บนเว็บไซต์อื่น ๆ ทุกเว็บไซต์จะมีที่อยู่เฉพาะบนระบบเครือข่ายเว็ลด์ ไวด์ เว็บที่เรียกว่า ยูอาร์แอลในส่วนท้าย

ของที่อยู่แจ้งให้ทราบถึงองค์กรหรือหน่วยงานที่เป็นเจ้าของเว็บไซต์นั้นผู้ใช้งานสามารถสืบค้นและเรียกอ่านเอกสารบนเว็บไซต์โดยใช้โปรแกรมค้นหา (กิดานันท์ มลิทอง, 2542: 6; จิราพรรณ สวัสดิพงษ์, 2543: 99; Web site, 2001: 1-4)

เว็บไซต์เป็นคอมพิวเตอร์ที่ทำหน้าที่เป็นเซิร์ฟเวอร์ในระบบอินเทอร์เน็ตหรือกลุ่มของเว็บเพจที่มีความเกี่ยวข้องกันหรือเชื่อมต่อกัน (คัลลิฮัน, 2541: 28)

จากความหมายดังกล่าวข้างต้นประมวลได้ว่าเว็บไซต์หรือไซต หมายถึงที่อยู่เว็บหรือที่อยู่บนเว็บไซต์ซึ่งเป็นแหล่งรวบรวมเอกสารในรูปแบบข้อความ ภาพ และเสียงสามารถเข้าถึงโดยการใช้โปรแกรมค้นหาบนระบบเวปด์ไวด์เว็บ และสามารถเชื่อมโยงไปยังเอกสารบนเว็บไซต์อื่น ๆ ได้

### ความสำคัญของเว็บไซต์

ในปัจจุบันทุกองค์กร สมาคม และสถาบันต่าง ๆ ได้มีการจัดทำเว็บไซต์ซึ่งเป็นช่องทางในการสื่อสารที่สำคัญเพื่อเผยแพร่สารนิเทศของหน่วยงาน เว็บไซต์จัดเป็นแหล่งสารนิเทศที่รวบรวมข้อมูลทุกสาขาวิชาซึ่ง เป็นทางเลือกในการศึกษาค้นคว้าหาข้อมูลของนักวิจัย นักวิชาการ อาจารย์ นักเรียน นักศึกษา และผู้สนใจทั่วไป หน่วยงานต่าง ๆ มีวัตถุประสงค์ในการจัดทำเว็บไซต์ เพื่อการเผยแพร่องค์กร โดยให้รายละเอียดเกี่ยวกับองค์กร ข้อมูลอื่นๆ ที่สามารถติดต่อกับผู้จัดทำเว็บไซต์ได้ เพื่อการทำธุรกรรมต่าง ๆ โดยที่เว็บไซต์สามารถอำนวยความสะดวกในการสั่งซื้อและติดต่อสื่อสารระหว่างองค์กรและเพื่อให้บริการสารนิเทศต่าง ๆ (Griffiths, 2000: 28-31)

เว็บไซต์มีความสำคัญต่อการศึกษา ค้นคว้า การวิจัย โดยการใช้เว็บไซต์เป็นเครื่องมือช่วยการสืบค้นสารนิเทศที่เกี่ยวข้องกับ หลักสูตรการศึกษาของสถาบันการศึกษาต่าง ๆ บทความด้านการศึกษา สารนิเทศอื่น ๆ ที่เกี่ยวข้องกับการศึกษาและการเรียนรู้ การติดต่อกับผู้เชี่ยวชาญด้านการศึกษาต่าง ๆ ซึ่งได้แบ่งเว็บไซต์ทางด้านการศึกษจำแนกเป็น 4 กลุ่มได้แก่ (Beer, 2000: 12-18)

1. Mega – sites ประกอบด้วยรายการหลักสูตรของการศึกษาสถาบันต่าง ๆ บทความด้านการศึกษา เครื่องมือช่วยการสืบค้นที่ช่วยให้สามารถค้นหาเว็บไซต์ที่เกี่ยวข้องกับการศึกษาและการเรียนรู้ และการติดต่อกับผู้เชี่ยวชาญทางด้านการศึกษา
2. Catalog sites เป็นเว็บไซต์ที่ประกอบด้วยรายการทรัพยากรทางการศึกษาที่มีความหลากหลาย ดัชนีของเว็บไซต์ที่เกี่ยวข้องกับการศึกษาเพื่อให้สามารถค้นหาได้โดยสะดวกและ

สามารถเชื่อมโยงไปยังเว็บไซต์อื่น ๆ ได้

3. Delivery sites ประกอบสารสนเทศหลายรูปแบบที่เกี่ยวข้องกับการเรียนรู้ทุกประเภทต่าง ๆ ได้แก่ หน้าสารบัญของหนังสือออนไลน์ มัลติมีเดีย ภาพเคลื่อนไหว การแนะนำการใช้เว็บไซต์ การมีปฏิสัมพันธ์ระหว่างผู้เรียนกับผู้สอนโดยผ่านโปรแกรมอีเล็คทรอนิกส์ กลุ่มสนทนา และการขอคำปรึกษาจากนักการศึกษาผู้เชี่ยวชาญ

4. Resource Centers ประกอบด้วยผลการวิจัย นโยบายด้านการศึกษา รายงานการประชุม กรณีศึกษาด้านการศึกษาและการอภิปรายในประเด็นที่เกี่ยวข้องกับการศึกษา

ในด้านห้องสมุดจัดทำเว็บไซต์เพื่อเป็นสื่อกลางระหว่างผู้ใช้ห้องสมุดกับผู้ใช้บริการ ตามวัตถุประสงค์และนโยบายของห้องสมุดในด้านต่าง ๆ (Clyde, 2000 : 97-108) ได้แก่

1. สนับสนุนและส่งเสริมบริการต่าง ๆ ของห้องสมุด
2. เผยแพร่ข้อมูลที่ทันสมัยของห้องสมุดแก่สมาชิกของห้องสมุด
3. ทำให้ผู้ใช้สามารถเข้าถึงแหล่งข้อมูลอ้างอิง เช่น ฐานข้อมูลซีดีรอม ฐานข้อมูลออนไลน์
4. จัดบริการให้ผู้ใช้สามารถเข้าถึงรายการของห้องสมุดในระบบเครือข่ายอินเทอร์เน็ต
5. ช่วยเหลือผู้ใช้บริการในการค้นหาสารสนเทศในระบบเครือข่ายอินเทอร์เน็ต

เว็บไซต์เปรียบเสมือนเครื่องมือสำคัญของห้องสมุดในการจัดบริการสารสนเทศต่าง ๆ ให้กับผู้ใช้ในด้านต่าง ๆ ดังนี้ (Cohen, 1999: 275 -289)

1. บริการแหล่งสารสนเทศของห้องสมุด ประกอบด้วยข้อมูลทั่วไปของห้องสมุด ข่าวสารจากห้องสมุด ที่อยู่โปรแกรมอีเล็คทรอนิกส์ที่สามารถติดต่อได้ ทำเนียบนามของบุคลากร บริการและกิจกรรมของห้องสมุด การปรับปรุงข้อมูลให้ทันสมัย เครื่องมือช่วยสอนการใช้ห้องสมุดและการสืบค้นสารสนเทศบนระบบเครือข่ายอินเทอร์เน็ต

2. บริการตอบคำถามและช่วยค้นคว้า โดยการจัดทำการเชื่อมโยงสารสนเทศต่างๆ ได้แก่ รายการสืบค้นสารสนเทศออนไลน์ โปรแกรมค้นหา บริการตอบคำถามและช่วยค้นคว้าของห้องสมุดห้องสมุดอื่น ๆ และแหล่งทรัพยากรสารสนเทศบนอินเทอร์เน็ต เป็นต้น

3. บริการค้นคว้าวิจัย โดยการจัดทำการเชื่อมโยง สำหรับการบอกรับ หรือเป็นสมาชิกของวารสารอิเล็กทรอนิกส์ฐานข้อมูล แหล่งสารสนเทศเฉพาะสาขาบนเครือข่ายอินเทอร์เน็ต

การจัดทำเว็บไซต์มีจุดเริ่มต้นที่ สถาบันCERN ณ นครเจนีวา ประเทศสวิสเซอร์แลนด์ ซึ่งเป็นสถานที่ใช้สำหรับจัดประชุมของนักฟิสิกส์จากทั่วโลก และได้ร่วมกันวิจัยด้านวิศวกรรม ฟิสิกส์ และการจัดการสารสนเทศ โดยในปี.ศ.1989Tim Berners-Lee ได้นำเสนอแนวความคิดว่าเว็บเป็น

ระบบที่ใช้ในการแลกเปลี่ยนความคิดและการวิจัยระหว่างกลุ่มของนักวิทยาศาสตร์ทั่วโลก โดยใช้ระบบไฮเปอร์เท็กซ์ ซึ่งเป็นการส่งข้อความถึงกันผ่านระบบเครือข่ายคอมพิวเตอร์ ในปลายปี ค.ศ. 1992 สถาบัน CERN ได้ประกาศโครงการเว็บ ขององค์กรต่าง ๆ เช่น สถาบันการศึกษา รัฐบาล และองค์กรทางธุรกิจ และได้นำข้อมูลเก็บไว้ในเว็บเซิร์ฟเวอร์เพื่อการแลกเปลี่ยนและใช้สารสนเทศร่วมกัน ในช่วงเวลาเดียวกันนี้ได้มีการพัฒนาโปรแกรมค้นหา ซึ่งทำให้สามารถเข้าถึงสารสนเทศในระบบเวิลด์ไวด์เว็บ ที่มีทั้ง ข้อความ ภาพ และเสียง และในปี ค.ศ. 1995 และ ค.ศ. 1996 มีการจัดทำเว็บเพิ่มขึ้นเป็นจำนวนมาก และมีโปรแกรมค้นหาที่มีความหลากหลายจึง ทำให้เว็บไซต์ได้รับความนิยมอย่างรวดเร็ว

## ส่วนประกอบสำคัญของเว็บไซต์

### องค์ประกอบที่สำคัญของเว็บไซต์

องค์ประกอบที่สำคัญของเว็บไซต์ประกอบด้วย 3 ส่วนดังนี้ (กิตติ ภักดีวัฒนกุล, 2540: 2)

1. เว็บเพจ คือหน้าเอกสารแต่ละหน้าซึ่งถูกเขียนด้วยขึ้นด้วยภาษา HTML ข้อมูลที่แสดงในเว็บเพจประกอบด้วย ข้อความ ภาพ เสียง ซึ่งเป็นข้อมูลแบบสื่อผสมหรือมัลติมีเดีย ส่วนประกอบพื้นฐานของเว็บเพจ ได้แก่

1.1 ตัวอักษรหรือข้อความ เป็นตัวอักษรข้อความปกติ หรือข้อความที่ผ่านการตกแต่งแล้ว เช่น ตัวอักษรเคลื่อนไหว สี เงา เป็นต้น

1.2 กราฟิก เป็นรูปภาพที่นำมาประกอบ เป็นภาพเหมือนจริง ภาพลายเส้น ภาพขาวดำ หรือลายพื้นหลัง

1.3 สื่อผสม ประกอบด้วยภาพวีดิทัศน์ซึ่งเป็นการนำเสนอข้อมูลทั้งภาพและเสียง แบ่งออกเป็น 2 ระบบคือ Digital Video และ Analog Video โดย Analog Video เป็นการส่งภาพและเสียงออกมาเป็นสัญญาณต่อเนื่องกันเมื่อนำมาใช้กับคอมพิวเตอร์ต้องใช้ Video Capture Board เพื่อแปลงเป็นระบบ Digital Video

1.4 ตัวนับ เป็นส่วนประกอบที่ใช้ในการนับจำนวนผู้มาเยี่ยมชมเว็บไซต์

1.5 ลิงค์ เป็นคำย่อของคำว่า ไฮเปอร์เท็กซ์ ลิงค์ (Hypertext Link) เป็นส่วนที่เชื่อมโยงเว็บเพจไปยังเว็บเพจหน้าอื่น ๆ โดยคำที่ขีดเส้นใต้ หรือมีสีแตกต่างจากตัวอักษรอื่น ๆ เมื่อลากเมาส์ผ่านมาบริเวณลิงค์ เคอร์เซอร์จะเปลี่ยนเป็นรูปมือ

1.6 แบบฟอร์ม เป็นแบบฟอร์มที่มีไว้สำหรับผู้ที่เข้ามาเยี่ยมชม สามารถกรอกรายละเอียดตามที่ต้องการมีลักษณะเหมือนแบบสอบถามที่ใช้ในอินเทอร์เน็ตหรืออินทราเน็ตซึ่งมี

หลายรูปแบบ เช่น รูปแบบการเขียนข้อมูลแบบอิสระ ผู้ใช้สามารถใส่ข้อมูลในบริเวณที่กำหนดไว้

1.7 การแบ่งหน้าจอ เป็นแบ่งหน้าจอคอมพิวเตอร์ออกเป็นส่วน ๆ ซึ่งแต่ละส่วนอาจแสดงข้อมูลที่แตกต่างกัน

1.8 การลิงค์รูปภาพ การลิงค์คือลักษณะหนึ่ง โดยนำรูปภาพขนาดใหญ่มาใช้บนเว็บเพจโดยรูปภาพนั้นถูกแบ่งออกเป็นส่วนย่อย ๆ ซึ่งแต่ละส่วนย่อยจะทำหน้าที่เชื่อมโยงไปยังเว็บเพจอื่นที่แตกต่างกันไปได้

1.9 โปรแกรมสำเร็จรูป (Java Applets) เป็นโปรแกรมสำเร็จรูปเล็ก ๆ ที่ใส่ลงไปในเว็บเพจเพื่อให้การใช้งานเว็บเพจมีประสิทธิภาพมากขึ้น

2. โฮมเพจ เป็นเว็บเพจหน้าแรกของข้อมูลแต่ละเรื่อง เปรียบเสมือนหน้าปกของหนังสือ เป็นส่วนที่บอกให้ทราบว่าโฮมเพจเกี่ยวกับเรื่องใด พร้อมกับมีสารบัญในการเลือกไปยังหัวข้อต่าง ๆ ในเรื่องนั้นด้วย

3. ยูอาร์แอล (URL: Universal Resource Locator) คือที่อยู่ระบุตำแหน่งบริการต่าง ๆ ในระบบเครือข่ายอินเทอร์เน็ต

## เนื้อหาของสารนิเทศบนเว็บไซต์

เนื้อหาของสารนิเทศบนเว็บไซต์สามารถจัดหมวดหมู่ได้ 5 ประเภทดังนี้

1. เนื้อหาประเภทวิชาการและสารคดี ประกอบด้วย รายงาน รายงานทางวิชาการ บทความ ข้อคิดเห็น ความเรียง บทบรรณาธิการ และหนังสือ

2. เนื้อหาประเภทบันเทิง ประกอบด้วย นิยาย เกม และวัสดุอื่น ๆ ในเชิงบันเทิงคดี

3. เนื้อหาประเภทอ้างอิง/ดรรรชนี ประกอบด้วย ดรรรชนี สารสังเขป ข้อเท็จจริง บทคัดย่อ ทำเนียบนาม บรรณานุกรม คู่มือ ชีวประวัติ อัตชีวประวัติ และรายการเชื่อมโยงไปยังทรัพยากรภายนอก

4. เนื้อหาเกี่ยวกับสถาบัน ประกอบด้วย การโฆษณา ข้อมูลผลิตภัณฑ์ รายการผลิตภัณฑ์ คู่มือ เอกสารเผยแพร่

5. เนื้อหาเกี่ยวกับบุคคล ประกอบด้วย ข้อมูลส่วนบุคคล หรือกลุ่มบุคคล

## วิธีการสืบค้นสารนิเทศบนเว็บไซต์

วิธีการสืบค้นสารนิเทศบนเว็บไซต์ประกอบด้วยวิธีต่าง ๆ ได้แก่ (Conducting Research on the Internet, 2000: 4-8)

1. การใช้ ยูอาร์แอลหรือที่อยู่เพื่อเข้าถึงเว็บไซต์ หรือเว็บเพจโดยตรง ซึ่งบอกที่อยู่ของเอกสารอิเล็กทรอนิกส์บนระบบเครือข่ายอินเทอร์เน็ต ประกอบด้วย 2 ส่วนคือ โพรโตคอลที่เรียกว่า HTTP (Hypertext Transfer Protocol) และโดเมนเนม (Domain Name) ซึ่งกำหนดขึ้นแทนที่ตั้งของเอกสาร โดยใช้ตัวอักษรย่อ ซึ่งทำให้สามารถจำ หรือคาดเดาชื่อของเว็บไซต์ที่ต้องการได้ง่ายยิ่งขึ้น

2. การใช้ไฮเปอร์ลิงค์ ที่ปรากฏอยู่ในหน้าเว็บเพจต่าง ๆ ซึ่งสามารถเชื่อมโยงไปยังเอกสารแหล่งเดียวกัน หรือเอกสารในแหล่งอื่น ๆ เว็บไซต์ห้องสมุดมหาวิทยาลัยมักมีจุดเชื่อมโยงที่มีคุณภาพจำนวนมากในระบบเว็ลด์ไวด์เว็บ และเป็นแหล่งที่ดีในการสำรวจสารนิเทศในระบบเครือข่ายอินเทอร์เน็ต

3. การใช้เครื่องมือช่วยค้น (Search Tool) คือโปรแกรมคอมพิวเตอร์ที่ใช้ในการเข้าถึงเว็บไซต์และการสืบค้นสารนิเทศ เมื่อใช้เครื่องมือช่วยค้นเพื่อสืบค้นเว็บไซต์ เครื่องมือช่วยค้นจะดำเนินการสืบค้นฐานข้อมูลในแต่ละเว็บไซต์และส่งผลกลับคืนมายังเครื่องคอมพิวเตอร์ที่กำลังสืบค้น เครื่องมือช่วยค้นแบ่งออกเป็น 4 ประเภทคือ (Habib and Balliot, 2000 : 2 - 6 )

3.1 นามานุกรม (Directory) ซึ่งรวบรวมเว็บไซต์ต่าง ๆ โดยเปรียบเว็บไซต์แต่ละแห่งเหมือนกับชื่อหน่วยงานในหนังสือนามานุกรม และกำหนดหมวดหมู่ของเนื้อหาตามหัวเรื่องใหญ่เป็นการสืบค้นสารนิเทศ โดยใช้หัวเรื่อง โดยเริ่มต้นการสืบค้นจากหัวเรื่องทั่วไปและหัวเรื่องที่มีความเฉพาะเจาะจงมากขึ้น ข้อดีของเครื่องมือที่ใช้ในการสืบค้นประเภทนี้คือ ใช้ง่ายและมีการจัดทำตรรกะเพื่อบอกตำแหน่งของสารนิเทศที่ต้องการในฐานข้อมูล เครื่องมือช่วยค้นที่สำคัญเช่น Yahoo: <http://www.yahoo.com> เป็นโปรแกรมค้นหาประเภทนามานุกรมที่สามารถสืบค้นได้ตามลำดับชั้นของระบบการจัดหมวดหมู่ ประกอบด้วยเนื้อหาในด้านต่างเช่นศิลปะ ธุรกิจและเศรษฐศาสตร์ อินเทอร์เน็ต บันเทิง การปกครอง สุขภาพอนามัย สันทนาการ การอ้างอิง ศาสนา วัฒนธรรม ผลการสืบค้นจะเป็นเว็บไซต์ที่จัดหมวดหมู่อย่างเป็นระบบ (Jakob, 2001: 4)

3.2 การใช้โปรแกรมค้นหา (Search engine) สามารถสืบค้นโดยใช้คำสำคัญที่เกี่ยวข้องกับชื่อเรื่องและสืบค้นเว็บไซต์ที่มีคำสำคัญที่ใช้สืบค้น โปรแกรมค้นหาบนระบบเว็ลด์ไวด์เว็บได้รับความนิยมเช่นเดียวกับเว็บ ซึ่งสามารถเข้าถึงแหล่งสารนิเทศที่กว้างมากขึ้นในระบบเครือข่ายอินเทอร์เน็ต ในปัจจุบันโปรแกรมค้นหานี้มีแนวโน้มถูกพัฒนาโดยบริษัทของเอกชน และสามารถให้บริการได้โดยไม่ต้องเสียค่าใช้จ่าย เช่น การแสดงผลการสืบค้นจะแสดงผลออกมาตามลำดับ

ความเกี่ยวข้องกับคำค้นที่ผู้ใช้สืบค้นจากมากไปหาน้อย โดยรูปแบบการแสดงผลจะแสดงรายละเอียดดังนี้ คือ ชื่อของเว็บเพจ เนื้อหาโดยย่อ ยูอาร์แอล วันเดือน ปี ค.ศ. ที่เว็บเพจนั้นมีการปรับปรุงครั้งล่าสุด เช่น

AltaVista :<http://www.altavista.com> ถูกพัฒนาขึ้นในปี ค.ศ.1995 โดยกลุ่มนักวิจัยที่ทำงานอยู่ใน Palo Alto Labs ซึ่งเป็นหน่วยงานหนึ่งของบริษัทDigital Equipment Corporation มลรัฐแคลิฟอร์เนีย ประเทศสหรัฐอเมริกา เพื่อที่จะทำดัชนีแก่รายการข้อมูลต่าง ๆ ที่มีอยู่บนอินเทอร์เน็ตเพื่อช่วยอำนวยความสะดวกในการสืบค้นข้อมูลแก่ผู้ใช้ ครอบคลุมข้อมูลข่าวสารที่มีอยู่ในระบบเครือข่ายเวิลด์ไวด์เว็บ และยูสเน็ตในการสืบค้นผู้ใช้สามารถกำหนดช่วงปีที่ต้องการและรูปแบบการแสดงผลได้ (AltaVista, 2000: 1)

Lycos:<http://www.lycos.com> พัฒนาขึ้นโดย Carnegie Mellon University สามารถสืบค้นหาข้อมูลในเว็บ และสามารถค้นหาเฉพาะภาพ เสียง ของเรื่องที่กำลังค้นหาได้ นอกจากนี้ผู้ใช้สามารถปรับการสืบค้นให้เฉพาะเจาะจงได้ โดยใช้คำว่า AND OR รวมทั้งกำหนดรูปแบบในการแสดงผลได้ (Terra lycos, 2000: 1)

Infoseek:<http://www.infoseek.com> พัฒนาโดย Infoseek Corporation ครอบคลุมข้อมูลจาก Usenet, Newsgroup, Timely News, E-mail addresses, Company Profiles, และ Web FAQs (Infoseek, 2001: 1)

4. การใช้สืบค้นจากโปรแกรมค้นหาหลายแห่ง (Meta search) โดยการสืบค้นจากโปรแกรมค้นหามากกว่า 1 ประเภทในเวลาเดียวกัน การสืบค้นแบบนี้เหมาะสำหรับการเริ่มต้นการสืบค้นในครั้งแรกเพื่อสำรวจเรื่องที่ต้องการว่ามีเอกสารใดบ้างที่เกี่ยวข้องกับเรื่องที่ต้องการ ผลการสืบค้นอาจจะรวมผลการค้นคืนจากเครื่องช่วยค้นต่าง ๆ ไว้ด้วยกันและรวมผลที่สืบค้นได้เข้ากันไว้เป็นรายการเดียว จึงทำให้การสืบค้นสารนิเทศด้วยวิธีนี้จะต้องใช้เวลานาน เช่น

Metacrawler (<http://www.metacrawler.com>) เป็นส่วนหนึ่งของบริษัทInfoSpace ได้รับการพัฒนาขึ้นในปี 1994 โดย Erik Selberg นักศึกษาระดับบัณฑิตศึกษาและศาสตราจารย์ Oren Etzioni ในมหาวิทยาลัยวอชิงตัน สหรัฐอเมริกา และได้รับการเผยแพร่ครั้งแรกในปี 1995 Metacrawler ซึ่งรวบรวมเครื่องมือช่วยค้นที่สำคัญไว้จำนวนมากและสามารถใช้คำค้นไปยังเครื่องมือช่วยค้นอื่น ๆ เช่น AltaVista AskJeeves Excite FindWhat Looksmart และOverture และเป็นการแสดงผลตามลำดับตามความถูกต้อง (Metacrawler, 2000: 1)

5. การสืบค้นด้วยคำสำคัญ เป็นการสืบค้นที่ใช้กฎเกณฑ์เฉพาะ (Operator) เพื่อกำหนดคำที่ใช้ในการสืบค้นสำหรับการสืบค้นด้วยคำสำคัญในเครื่องมือช่วยค้นแต่ละรายการจะมี Operator สำหรับการสืบค้นของแต่ละรายการ Operator ที่สำคัญได้แก่

5.1 บูลีน (Boolean) เป็นการใช้อยู่ AND OR และ NOT เพื่อเชื่อมคำและวลีในการสืบค้น

AND ใช้เมื่อต้องการให้คำที่ใช้ในการสืบค้นทั้ง 2 คำปรากฏอยู่ที่ใดก็ได้ในเอกสาร

OR ใช้เชื่อมคำ 2 คำ เมื่อต้องการเอกสารที่มีคำใดคำหนึ่งหรือมีทั้ง 2 คำจากคำที่ใช้ในการสืบค้น

NOT ใช้เพื่อการค้นหาเอกสารที่ไม่มีคำที่ใช้ในการสืบค้นปรากฏอยู่ และมักใช้ร่วมกับ AND

5.2 การใช้เครื่องหมาย + หรือ -

+ ใช้ก่อนคำที่ใช้ในการสืบค้นเพื่อค้นหาเอกสารเฉพาะคำที่ใช้ในการสืบค้นเท่านั้น ซึ่งมีลักษณะคล้ายกับการใช้ AND

- ใช้ก่อนคำที่ต้องการยกเว้นในการสืบค้น ซึ่งมีลักษณะคล้ายกับการใช้ NOT ในการใช้เครื่องหมาย + หรือ - จะต้องพิมพ์คำค้นโดยไม่ต้องเว้นช่องว่างระหว่างคำค้น

5.3 การใช้วลี การสืบค้นโดยใช้วลีสามารถทำได้โดยใช้วลีภายใต้เครื่องหมาย " " มีรูปแบบเดียวกับการค้นด้วยการใช้ NEAR

5.4 การใช้เครื่องหมาย \* เพื่อสืบค้นจากคำที่มีรากศัพท์เดียวกันทั้งหมด เช่น sing\* หมายถึงการสืบค้นภายใต้คำ ว่า sing ทั้งหมด ได้แก่ sing, sings, singer, singing และ singalong

5.5 การพิมพ์ตัวอักษรเล็กและตัวใหญ่ โดยการพิมพ์คำค้นของชื่อเฉพาะตัวอักษรตัวแรกของชื่อและนามสกุลเป็นตัวใหญ่ และใช้เครื่องหมาย , แยกชื่อเฉพาะของคน 2 คน หรือมากกว่า เช่น George Washington, Thomas Jefferson

นอกจากนี้ยังมีข้อควรคำนึงถึงในการสืบค้นสารนิเทศบนเว็บไซต์ดังนี้ (Conducting Research on the Internet, 2000: 8-9)

1. เทคนิคการสืบค้นขึ้นอยู่กับโปรแกรมค้นหาที่เลือกใช้ ซึ่งมีวิธีการสืบค้นที่แตกต่างกันออกไป
2. เลือกใช้คำเชื่อมที่เหมาะสมกับการใช้คำค้นมากกว่า 1 คำ
3. ตรวจสอบตัวสะกด และคำที่มีความหมายเหมือนกันกับคำที่ต้องการสืบค้น หรือการสะกดคำค้นอื่น ๆ
4. ให้ใช้ตัวอักษรตัวใหญ่ถ้าโปรแกรมช่วยค้นกำหนดให้ใช้ตัวอักษรตัวเล็กและตัวใหญ่



5. ถ้าผลการสืบค้นไม่เป็นที่น่าพอใจ สืบค้นซ้ำอีกครั้งโดยใช้คำค้นอื่นๆ
6. ใช้โปรแกรมช่วยค้นหาที่แตกต่างกันเพื่อผลการสืบค้นที่มีความหลากหลาย

ปัจจุบันบรรณารักษ์จะต้องเป็นผู้สอนและให้คำแนะนำการสืบค้นสารนิเทศบนเว็บไซต์เพื่อให้สามารถสืบค้นสารนิเทศได้ตรงตามความต้องการ ซึ่งมีแนวทางสำหรับบรรณารักษ์ในการให้คำแนะนำสืบค้นสารนิเทศบนเว็บดังนี้ (Cohen, 2001: 44-46)

1. ประยุกต์ความรู้เกี่ยวกับทรัพยากรในห้องสมุดเพื่อคัดเลือกเครื่องมือบนเว็บ
2. ช่วยเหลือผู้สืบค้นหาสารนิเทศที่ต้องการ
3. จะต้องให้คำนิยามของการสืบค้นอย่างกว้าง ๆ ในการสอนให้ผู้สืบค้นจากคำค้น ผู้ใช้ควรเริ่มต้นการสืบค้นจากวิเคราะห์คำค้นของตนเองว่าจะสืบค้นจากหัวข้อกว้าง ๆ หรือเรื่องที่มีความเฉพาะเจาะจง และคัดเลือกเว็บไซต์ที่เหมาะสม
4. สอนให้ผู้สืบค้นรู้จักกับเครื่องมือการสืบค้นและ โปรแกรมค้นหา เพื่อให้ผู้ใช้มีความคุ้นเคยกับเครื่องมือในการสืบค้นอย่างครบถ้วน
5. แนะนำให้ผู้สืบค้นวิเคราะห์คำถามของตนเองและเลือกเครื่องมือในการสืบค้นที่เหมาะสม
6. สำหรับคำค้นหรือเรื่องที่ต้องการการตรวจสอบแนะนำให้ใช้เครื่องมือการสืบค้นในแบบนามานุกรม
7. สำหรับคำถามหรือเรื่องที่ต้องการเนื้อหาอย่างกว้าง ๆ แนะนำผู้ใช้ให้ใช้โปรแกรมช่วยค้นหา
8. เมื่อต้องการสารนิเทศที่รวบรวมอยู่ในฐานข้อมูลหรืออยู่ในรูปแบบของแฟ้มข้อมูลจะต้องสืบค้นจากเว็บไซต์ที่ให้เนื้อหาเฉพาะเรื่อง
9. หลีกเลี่ยงการสอนลักษณะเฉพาะของเครื่องมือช่วยค้นหาต่าง ๆ เนื่องจากอาจมีการเปลี่ยนแปลง
10. คำนี้ถึงความจริงเกี่ยวกับการสืบค้นโดยการสอนให้ผู้สืบค้นได้ทราบถึงประโยชน์และกระบวนการในการสืบค้น

#### มหาวิทยาลัยสุโขทัยธรรมาธิราช

มหาวิทยาลัยสุโขทัยธรรมาธิราชได้รับการสถาปนาเป็นมหาวิทยาลัยของรัฐ ตามพระราชบัญญัติมหาวิทยาลัยสุโขทัยธรรมาธิราชเมื่อวันที่ 5 กันยายน 2521 (ราชกิจจานุเบกษา 2521 : 2) ใช้ระบบการเรียนการสอนทางไกลที่ยึดหลักการศึกษาลดชีวิตและเปิดโอกาสให้นักศึกษาสามารถศึกษาด้วยตนเอง โดยการศึกษาจากสื่อการสอนต่างๆ ได้แก่ วัสดุการศึกษาที่จัดส่งทาง

ไปรษณีย์ประกอบด้วย เอกสารการสอนชุดวิชา แบบฝึกปฏิบัติเทปเสียงประจำชุดวิชา และวัสดุ การศึกษาอื่นๆ รายการสอนทางวิทยุกระจายเสียง รายการสอนทางวิทยุโทรทัศน์ สื่ออิเล็กทรอนิกส์ และโทรคมนาคมในรูปแบบต่างๆ แหล่งความรู้และกิจกรรมภาคปฏิบัติในชุมชนและการสอนเสริม ตามศูนย์บริการการศึกษาในส่วนกลางและส่วนภูมิภาค มหาวิทยาลัยสุโขทัยธรรมาธิราชมีสาขา วิชาที่เปิดสอน 12 สาขาวิชาได้แก่สาขาวิชาศิลปศาสตร์ สาขาวิชาศึกษาศาสตร์ สาขาวิชา วิทยาการจัดการ สาขาวิชานิติศาสตร์ สาขาวิทยาศาสตร์สุขภาพ สาขาวิชาเศรษฐศาสตร์ สาขา วิชาคหกรรมศาสตร์ และสาขาวิชาส่งเสริมการเกษตรและสหกรณ์ สาขาวิชารัฐศาสตร์ สาขาวิชา นิเทศศาสตร์ สาขาวิชาวิทยาศาสตร์และเทคโนโลยี และสาขาวิชาพยาบาลศาสตร์ ซึ่งเป็นการเรียน การสอนในระดับประกาศนียบัตร ระดับปริญญาตรี และได้ขยายหลักสูตรการเรียนการสอนใน ระดับบัณฑิตศึกษาในสาขาวิชาต่างๆ ประกอบด้วยสาขาวิชาศึกษาศาสตร์วิชาเอกบริหารการ การศึกษา เทคโนโลยีและสื่อสารการศึกษา วิชาหลักสูตรและการสอน สาขาวิชาศิลปศาสตร์วิชา เอกสารนิเทศศาสตร์ สาขาวิชาคหกรรมศาสตร์วิชาเอกการพัฒนาครอบครัวและสังคม สาขาวิชา วิทยาการจัดการวิชาเอกบริหารธุรกิจ สาขาวิชาวิทยาศาสตร์สุขภาพวิชาเอกการคุ้มครองผู้บริโภค การบริหารสาธารณสุข การบริหารโรงพยาบาล สาธารณสุขศาสตร์ สาขาวิชาเศรษฐศาสตร์ วิชาเอกเศรษฐศาสตร์ และสาขาวิชาส่งเสริมการเกษตรและสหกรณ์วิชาเอกส่งเสริมการเกษตร (ประมวลชื่อหลักสูตรสาขาวิชาและปริญญาของสถาบันอุดมศึกษาของรัฐสังกัดทบวง มหาวิทยาลัย, 2542: 306 -319)

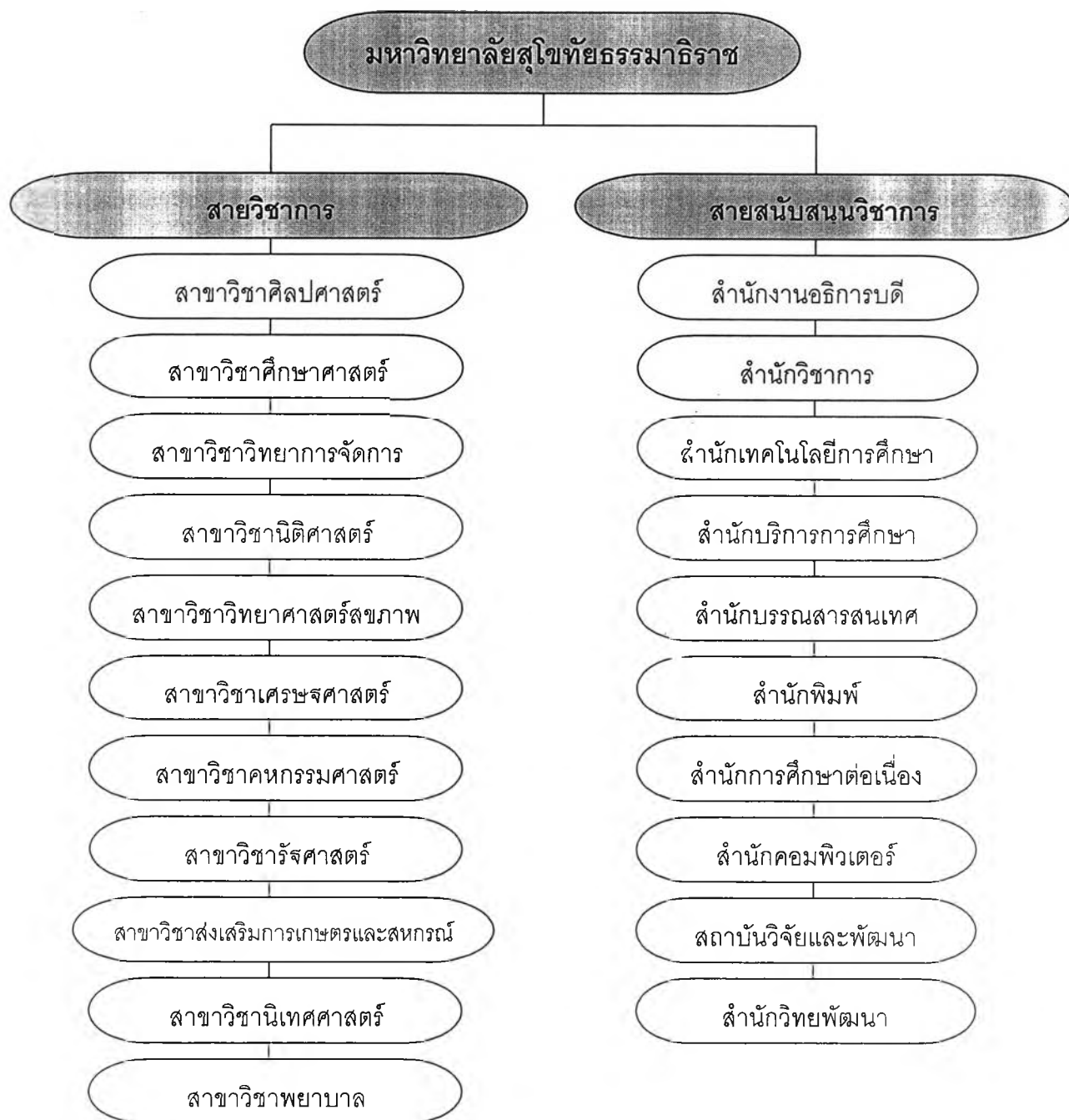
บุคลากรของมหาวิทยาลัยประกอบด้วย

บุคลากรสาย ก (สายงานวิชาการ) ได้แก่ คณาจารย์ ซึ่งมีหน้าที่และความรับผิดชอบในการ ปฏิบัติงานเกี่ยวกับการเรียน การสอนการศึกษา การอบรม การวิจัยค้นคว้าในสาขาวิชาการและ วิชาชีพชั้นสูง การให้คำแนะนำปรึกษาแก่นิสิตนักศึกษา การให้บริการทางวิชาการแก่สังคม การ ทำนุบำรุงศิลปวัฒนธรรม และการปฏิบัติหน้าที่อื่น ๆ ที่เกี่ยวข้อง (หลักเกณฑ์ ก.ม., 2541: 26)

บุคลากรสาย ข (สายงานช่วยวิชาการ) ได้แก่ นักวิชาการตำแหน่งต่าง ๆ มีหน้าที่เกี่ยวกับ การวิเคราะห์ วิจัยและพัฒนาหลักสูตรตำราเรียนทุกระดับที่อยู่ในความควบคุมของมหาวิทยาลัย ปรับปรุงมาตรฐานของสถานศึกษา การแนะแนวการศึกษาและอาชีพ การจัดและควบคุม พิพิธภัณฑสถานศึกษา การบริการและส่งเสริมการศึกษา โดยใช้เทคโนโลยีทางการศึกษา การจัดเก็บ วิเคราะห์ข้อมูลสถิติทางการศึกษา การวางแผนการศึกษา การวิจัยการศึกษา การส่งเสริมและ เผยแพร่การศึกษา และปฏิบัติหน้าที่อื่นที่เกี่ยวข้อง (มาตรฐานกำหนดตำแหน่ง, 2522: 13)

บุคลากรสาย ค (สายงานธุรการ) ซึ่งสามารถจำแนกตามการแบ่งส่วนราชการ มหาวิทยาลัยสุโขทัยธรรมาธิราชดังนี้ (ภาพที่ 1)

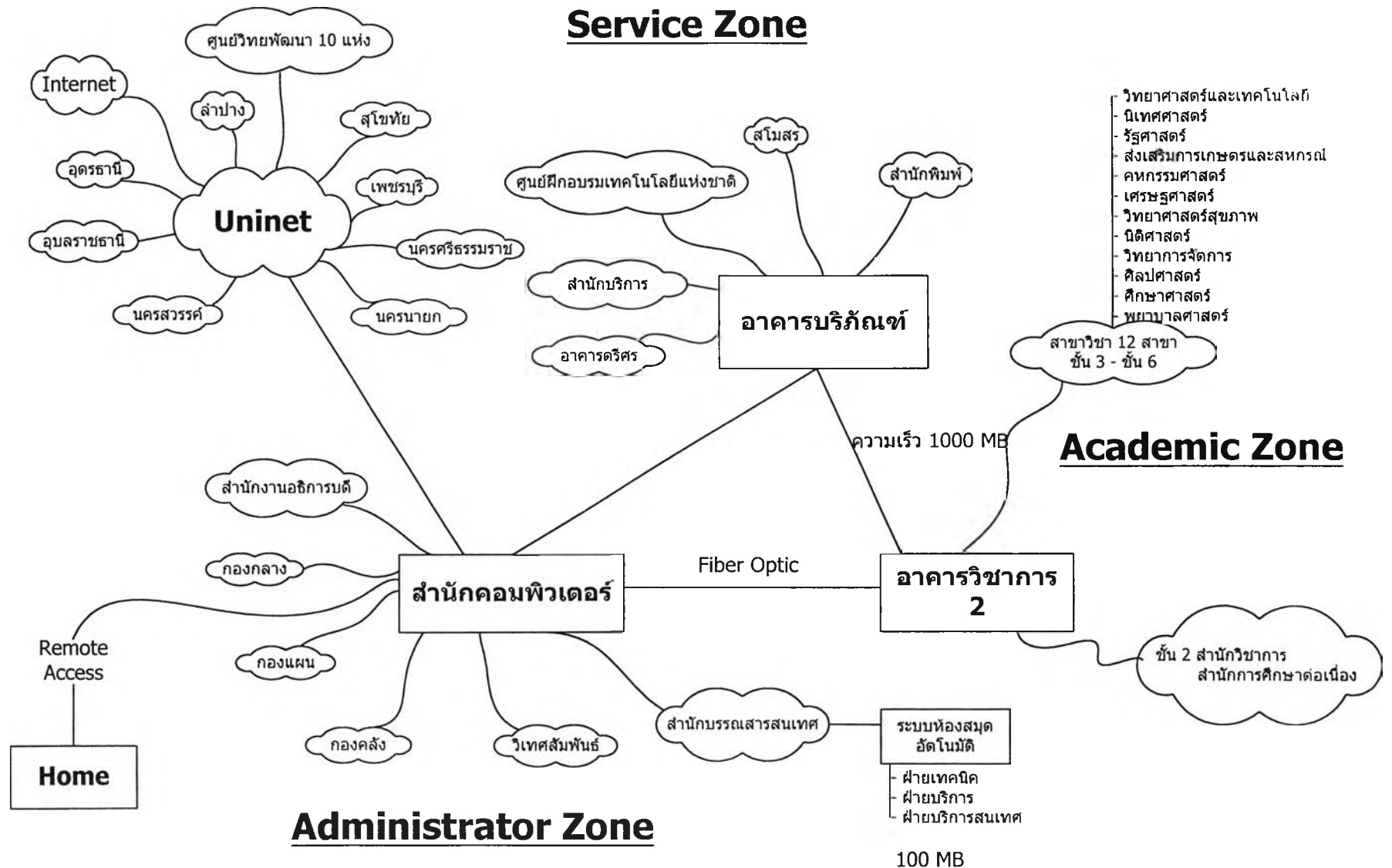
ภาพที่ 1 การแบ่งส่วนราชการมหาวิทยาลัยสุโขทัยธรรมมาธิราช



สำนักคอมพิวเตอร์มหาวิทยาลัยสุโขทัยธรรมมาธิราชทำหน้าที่เป็นศูนย์กลางของการประมวลผลข้อมูลที่สนับสนุนงานด้านการเรียนการสอน งานบริหาร งานบริการทางวิชาการและงานวิจัยของมหาวิทยาลัย ตลอดจนเป็นผู้นำเทคโนโลยีคอมพิวเตอร์เข้ามาช่วยส่งเสริม และสนับสนุนงานด้านต่างๆและฝึกอบรมความรู้เกี่ยวกับคอมพิวเตอร์ให้แก่บุคลากรของมหาวิทยาลัย

ใน พ.ศ. 2536 ศูนย์เทคโนโลยีอิเล็กทรอนิกส์และคอมพิวเตอร์แห่งชาติได้ให้การสนับสนุนและมอบอุปกรณ์เครือข่ายคอมพิวเตอร์ให้กับสำนักคอมพิวเตอร์เพื่อดำเนินการเชื่อมต่อกับอินเทอร์เน็ตผ่านทางเครือข่ายไทยสารทำให้บุคลากรของมหาวิทยาลัยสามารถค้นคว้าข้อมูลจากแหล่งวิทยาการต่างๆ จากทั่วโลก มหาวิทยาลัยได้รับงบประมาณประจำปี 2539 ประมาณ 20 ล้านบาท สำหรับจัดวางระบบเครือข่ายคอมพิวเตอร์ภายในมหาวิทยาลัย โดยใช้เส้นใยแก้วนำแสงเป็นตัวเชื่อมต่อโยงเครือข่ายแกน ปัจจุบันมีเครื่องคอมพิวเตอร์ที่เชื่อมต่ออยู่ในระบบเครือข่ายจำนวนมากกว่า 200 เครื่องนอกจากนี้ทบวงมหาวิทยาลัยได้จัดใหม่มหาวิทยาลัยสุโขทัยธรรมมาธิราช อยู่ในโครงข่ายสารสนเทศเพื่อพัฒนาการศึกษาของทบวงมหาวิทยาลัย ซึ่งจะมีการเชื่อมต่อเครือข่ายคอมพิวเตอร์ภายในมหาวิทยาลัย สถาบัน และศูนย์วิทย์พัฒนาทุกแห่งทั่วประเทศเข้าด้วยกัน ภายใต้ระบบที่เรียกว่า UNINET(University Network) ซึ่งจะช่วยอำนวยความสะดวกให้ระบบเครือข่ายของมหาวิทยาลัยสามารถขยายครอบคลุมไปยังศูนย์วิทยบริการในส่วนภูมิภาคทั้ง 10 แห่งและการพัฒนาไปสู่การจัดการเรียนการสอนผ่านทางเครือข่ายคอมพิวเตอร์ ในลักษณะการสื่อสารสองทาง ดังแสดงในเครือข่ายคอมพิวเตอร์มหาวิทยาลัยสุโขทัยธรรมมาธิราช (ภาพที่ 2)

ภาพที่ 2 เครือข่ายคอมพิวเตอร์ของมหาวิทยาลัยสุโขทัยธรรมมาธิราช (StouNet)



## เว็บไซต์ของสำนักบรรณสารสนเทศ มหาวิทยาลัยสุโขทัยธรรมาธิราช

สำนักบรรณสารสนเทศได้จัดตั้งขึ้นเมื่อวันที่ 9 กุมภาพันธ์ พ.ศ. 2529 ตามพระราชกฤษฎีกา จัดตั้งสำนักบรรณสารสนเทศ และสำนักพิมพ์ มหาวิทยาลัยสุโขทัยธรรมาธิราช (ราชกิจจานุเบกษา, 2529: 2) เพื่อรองรับการเรียนการสอนในระบบทางไกล และภารกิจอื่นๆ ของมหาวิทยาลัยที่มีเพิ่มมากขึ้นได้แก่การวิจัย การบริการวิชาการแก่สังคมและการทำนุ ศึกษาค้นคว้า โดยมุ่งบริการแก่คณาจารย์ บุคลากร นักศึกษาของมหาวิทยาลัย และประชาชนทั่วไป และเป็นแหล่งรวบรวมและบริการสารสนเทศเฉพาะเรื่องตามนโยบายของมหาวิทยาลัย ในปลาย พ.ศ. 2539 สำนักบรรณสารสนเทศได้นำระบบห้องสมุดอัตโนมัติ และให้บริการสืบค้นสารนิเทศด้วยระบบออนไลน์และจัดคอมพิวเตอร์ให้บริการแก่ผู้ใช้จำนวน 13 เครื่อง นอกจากนี้ยังให้บริการการสืบค้นสารนิเทศด้วยระบบออนไลน์และจากระบบเครือข่ายอินเทอร์เน็ต และสำนักบรรณสารสนเทศได้จัดทำเว็บไซต์ของห้องสมุด เพื่ออำนวยความสะดวกในการเข้าถึงทรัพยากรสารนิเทศอื่น ๆ ในห้องสมุดและแหล่งสารนิเทศอื่น ๆ โดยมียูอาร์แอลคือ <http://odi.stou.ac.th>

เว็บไซต์ของสำนักบรรณสารสนเทศประกอบด้วยรายละเอียดต่าง ๆ ดังนี้ (ดูภาพที่ 3-6)

1. ข้อมูลทั่วไปของสำนักบรรณสารสนเทศ ประกอบด้วยความเป็นมา การแบ่งส่วนราชการ ข้อมูลห้องสมุด และ ที่อยู่ไปรษณีย์อิเล็กทรอนิกส์ของบุคลากร
2. ห้องเอกสารราชกาลที่ 7 ประกอบด้วยความเป็นมา การแบ่งส่วนราชการ ฐานข้อมูล
3. บริการสารสนเทศเฉพาะด้าน ประกอบด้วย การศึกษาทางไกล สุโขทัยศึกษาและจดหมายเหตุของมหาวิทยาลัย
4. วัสดุสารสนเทศในงานห้องสมุด ประกอบด้วยหนังสือใหม่ หนังสือแยกตามสาขาวิชา วารสารภาษาไทย วารสารภาษาอังกฤษ ฐานข้อมูลและและสื่อซีดี สื่อโสตทัศน์ โดยสามารถสืบค้นจากบริการสารสนเทศออนไลน์
5. สารบัญวารสาร ประกอบด้วย สารบัญวารสารสุโขทัยธรรมาธิราช และสารบัญวารสารห้องสมุดภายนอก
6. สารสนเทศอิเล็กทรอนิกส์ ประกอบด้วย หนังสือ วารสาร OPENLINK (OUK newsletter : The Open University of Hong kong) หนังสือพิมพ์ ฐานข้อมูลออนไลน์ (ThaiLis:Thai Library Intergrated System) ซึ่งประกอบด้วยฐานข้อมูลDAO(Dissertation Abstracts on Disc), (ERIC) Educational Resources Information, SERFILE, ABI/Inform TOXLINE, NLM ,AIDSLINE, และ WebSPIRS
7. แหล่งสารสนเทศภายในประเทศ ได้แก่ สถาบันอุดมศึกษา ห้องสมุดสถาบันอุดมศึกษา ห้องสมุดวิชาการ หน่วยงานราชการไทยและรัฐวิสาหกิจ ธนาคาร องค์กรธุรกิจและอื่น ๆ

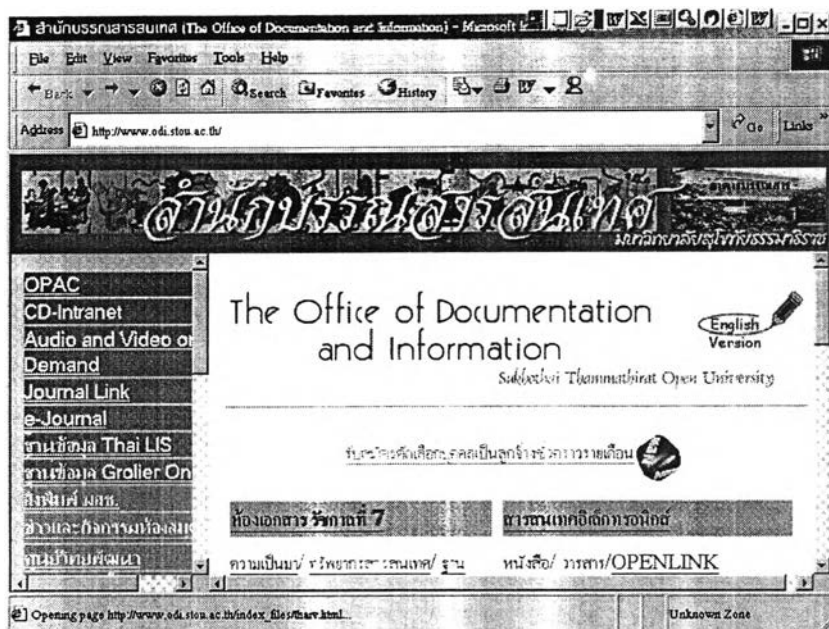
8 แหล่งสารสนเทศต่างประเทศ ประกอบด้วย รวมเว็บไซต์ของห้องสมุดในต่างประเทศ และ องค์การระหว่างประเทศ

9 แหล่งสารสนเทศวิทยากรเฉพาะด้าน ประกอบด้วย หนังสืออ้างอิงพื้นฐาน สาขาวิชาศึกษาศาสตร์ สาขาวิชาคหกรรมศาสตร์ สาขาวิชาเศรษฐศาสตร์และบริหารธุรกิจ สาขาวิชาส่งเสริมการเกษตร และสาขาวิชาสาธารณสุขและสิ่งแวดล้อม

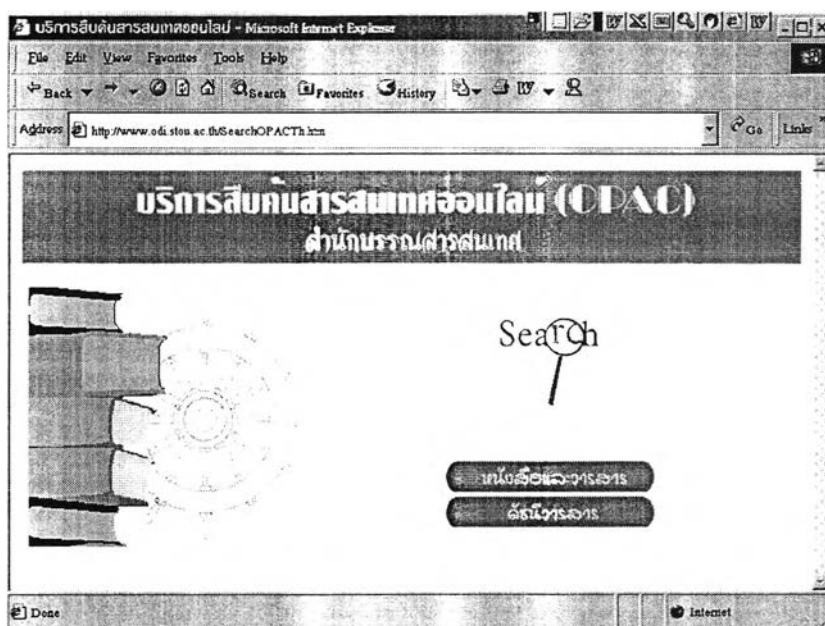
ในการเข้าถึงเว็บไซต์เว็บไซต์ของสำนักบรรณสารสนเทศสามารถเข้าถึงได้ดังนี้

1. เข้าผ่านยูอาร์แอลของมหาวิทยาลัยสุโขทัยธรรมมาธิราช <http://www.stou.ac.th> โดยเลือกที่ห้องสมุด (ภาพที่ 7)
2. เข้าถึงโดยตรงโดยใช้ยูอาร์แอลของสำนักบรรณสารสนเทศ <http://www.odi.stou.ac.th>
3. เข้าผ่านลิงค์ของเว็บไซต์ห้องสมุดสถาบันอุดมศึกษาต่าง ๆ

ภาพที่ 3 เว็บไซต์สำนักบรรณสารสนเทศ มหาวิทยาลัยสุโขทัยธรรมาธิราช

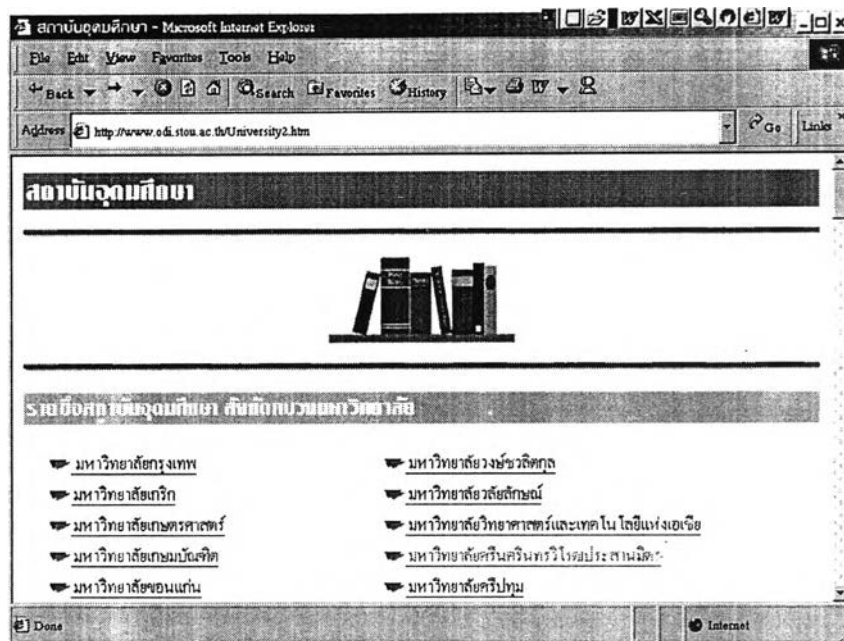


ภาพที่ 4 หน้าจอบริการสืบค้นสารนิเทศออนไลน์ (OPAC)

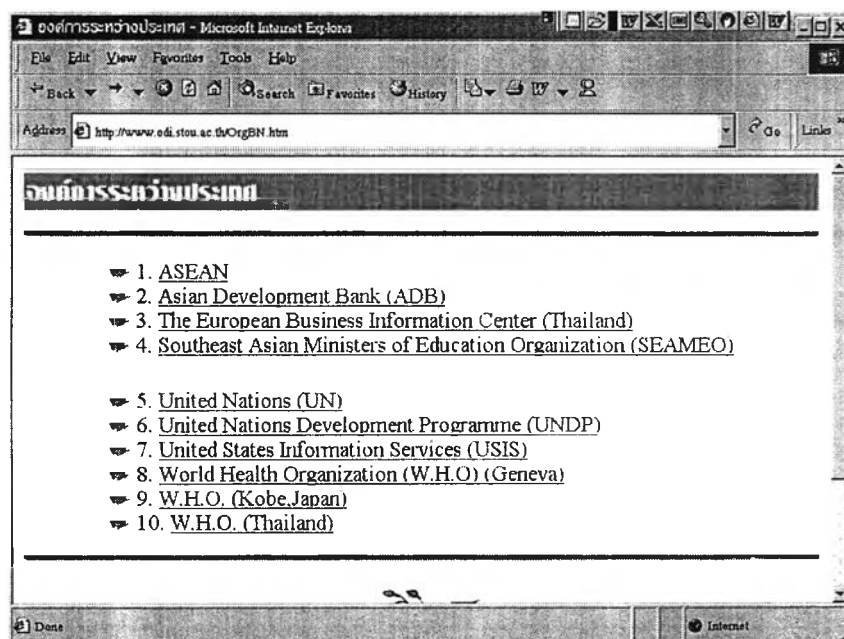




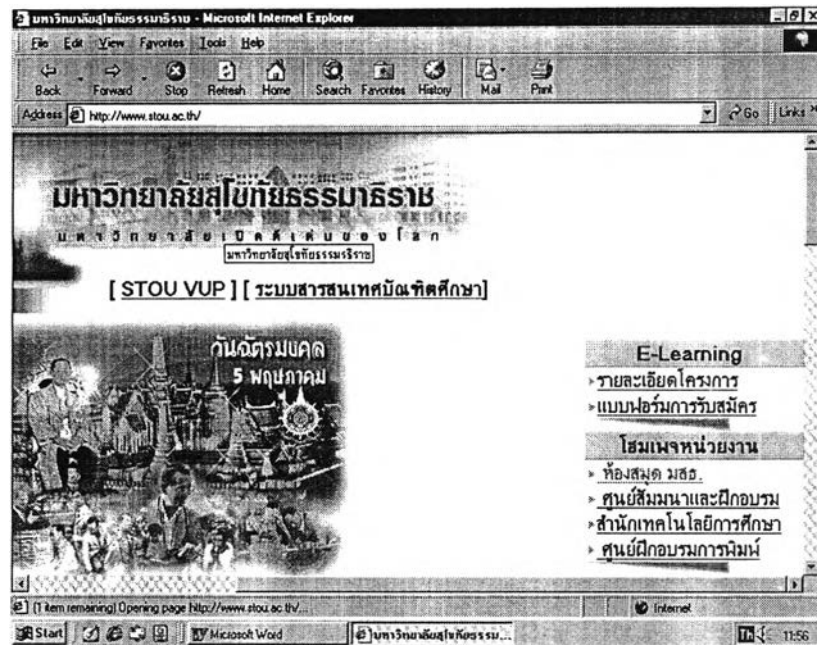
ภาพที่ 5 ตัวอย่างแหล่งสารนิเทศภายในประเทศ



ภาพที่ 6 ตัวอย่างแหล่งสารนิเทศต่างประเทศ



ภาพที่ 7 ตัวอย่างเว็บไซต์มหาวิทยาลัยสุโขทัยธรรมมาธิราช



## งานวิจัยที่เกี่ยวข้อง

งานวิจัยที่เกี่ยวข้องกับการสืบค้นสารนิเทศบนเว็บไซต์ของคณาจารย์จากการสำรวจมีเพียง 1 เรื่องและเป็นงานวิจัยที่มีเกี่ยวข้องการสืบค้นสารนิเทศบนระบบเครือข่ายอินเทอร์เน็ต และระบบเวปไซด์ไวด์เว็บ ของคณาจารย์ในสถาบันอุดมศึกษาต่างประเทศและภายในประเทศ และของนักวิชาการด้านไทยศึกษา จำนวน 9 เรื่อง

## งานวิจัยในต่างประเทศ

จากการสำรวจงานวิจัยในต่างประเทศที่เกี่ยวข้องกับการสืบค้นสารนิเทศบนเว็บไซต์เท่าที่พบเป็นงานวิจัยที่เกี่ยวข้องกับการใช้อินเทอร์เน็ตเพื่อการวิจัยและ การใช้เวปไซด์ไวด์เว็บเพื่อการวิจัยของคณาจารย์ในสถาบันอุดมศึกษา จำนวน 3 เรื่อง ได้แก่

Herring (2001) ได้วิจัยความพึงพอใจของอาจารย์ในการใช้เวปไซด์ไวด์เว็บเพื่อการวิจัย โดยการศึกษาคณาจารย์ยอมรับว่าเป็นแหล่งสารนิเทศที่เหมาะสมแก่การวิจัยหรือไม่ และอาจารย์สนับสนุนให้นักศึกษาใช้เว็บเป็นแหล่งเพื่อการเรียนการสอนเพื่อการวิจัยหรือไม่หลักสูตรการศึกษามีการยอมรับเว็บให้แหล่งสารนิเทศเพื่อการวิจัย โดยสำรวจจากกลุ่มตัวอย่างจากอาจารย์ 1,129 คน ในสถาบันการศึกษาทั้งรัฐและเอกชน จำนวน 30 แห่ง ในมลรัฐอลาบามา ประเทศสหรัฐอเมริกา

ผลการวิจัยพบว่า การใช้เว็บของอาจารย์แบ่งออกเป็น 4 กลุ่ม คือ 1) กลุ่มที่ใช้เว็บเพื่อการค้นหาสารนิเทศ 2) กลุ่มที่ใช้เพื่อสืบค้นสารนิเทศที่เป็นประโยชน์และสืบค้นสารนิเทศเพิ่มเติม โดยการเชื่อมโยงไปยังแหล่งอื่น ๆ ที่เกี่ยวข้อง 3) กลุ่มที่ใช้เว็บเพื่อการสร้างเอกสาร รูปภาพ บนเว็บ 4) กลุ่มที่ไม่ใช้เว็บในการสืบค้นสารนิเทศ อาจารย์ที่เข้าร่วมในการศึกษาคั้งนี้ยอมรับว่าเว็บเป็นเครื่องมือที่เหมาะสมสำหรับการวิจัยส่วนบุคคล แต่ไม่สามารถใช้แหล่งเว็บเพียงอย่างเดียวในการสืบค้นสารนิเทศเพื่อการวิจัยจะต้องใช้สิ่งพิมพ์อื่นๆ จากห้องสมุดด้วย ดังนั้นห้องสมุดจะต้องกำหนดงบประมาณในการจัดทำเว็บไซต์เพื่อให้ผู้ใช้สามารถสืบค้นได้โดยไม่ต้องเสียค่าใช้จ่ายและพัฒนาทรัพยากรห้องสมุดควบคู่กัน อาจารย์ส่วนใหญ่ยังไม่มี ความเชื่อถือในเรื่องความถูกต้องของเนื้อหาสารนิเทศบนเว็บและความพึงพอใจในเนื้อหาบนเว็บของอาจารย์จะเปลี่ยนแปลงตามหลักสูตรของการศึกษา เช่น อาจารย์ในสาขาด้านวิทยาศาสตร์ มีความพึงพอใจเนื้อหาที่ได้รับจากการสืบค้นจากเว็บมากที่สุด ส่วนอาจารย์สาขาวิชาภาษาและวรรณกรรมเป็นกลุ่มที่ใช้เว็บมากที่สุด และมีความพึงพอใจในเนื้อหาที่ได้รับจากการสืบค้นจากเว็บน้อยที่สุด

Kibirige (2000) ได้วิจัยเรื่องการใช้อินเทอร์เน็ตเป็นแหล่งสารสนเทศเพื่อวิจัยทางวิชาการ มีวัตถุประสงค์เพื่อศึกษาความถี่ในการใช้อินเทอร์เน็ต และการใช้โปรแกรมค้นหาเพื่อค้นหาสารสนเทศ และการใช้ฐานข้อมูลออนไลน์ในห้องสมุด โดยศึกษาจากประชากร 3 กลุ่ม คือ นักศึกษาระดับปริญญาตรี นักศึกษาระดับบัณฑิตศึกษา และอาจารย์ ของสถาบันการศึกษาในมลรัฐนิวยอร์ก สหรัฐอเมริกา

ผลการวิจัยพบว่า ประชากรมากกว่าร้อยละ 91 ใช้อินเทอร์เน็ตอาทิตย์ละ 1 ครั้ง ร้อยละ 46 ใช้อินเทอร์เน็ตอย่างน้อยวันละ 1 ครั้ง และใช้โปรแกรมค้นหาเพื่อการค้นหาสารสนเทศ มากกว่าการใช้ฐานข้อมูลซีดีรอม และฐานข้อมูลออนไลน์ ผู้ที่ใช้อินเทอร์เน็ตเดือนละครั้งจะมีแนวโน้มในการสืบค้นสารสนเทศจากฐานข้อมูล ส่วนผู้ที่ใช้อินเทอร์เน็ตทุกวันจะใช้โปรแกรมค้นหาในการเข้าถึงสารสนเทศ

Lazinger (1997) ได้ศึกษาเปรียบเทียบการใช้อินเทอร์เน็ตของอาจารย์สาขาวิชาต่าง ๆ โดยมีวัตถุประสงค์เพื่อศึกษาการใช้อินเทอร์เน็ตของอาจารย์ และพิสูจน์อิทธิพลของตัวแปรต่าง ๆ ที่มีต่อการใช้อินเทอร์เน็ตของอาจารย์ เช่น สาขาวิชาที่มีความสนใจทำการศึกษาวิจัย การฝึกอบรมการใช้อินเทอร์เน็ตผ่านหลักสูตรการเรียนการสอน การฝึกปฏิบัติ การใช้คู่มือเรียนรู้การสืบค้นอินเทอร์เน็ต เป็นต้น โดยทำการศึกษาจาก อาจารย์ในมหาวิทยาลัยฮิบรู ประเทศอิสราเอลจำนวน 778 คน ผลการวิจัยพบว่า จากผู้ตอบแบบสอบถามจำนวน 462 คน มีอาจารย์จำนวน 39 คน (ร้อยละ 8.4) ที่ไม่เคยใช้คอมพิวเตอร์ ส่วนผู้ที่ใช้อินเทอร์เน็ตมีจำนวน 371 คน (ร้อยละ 80.3) ส่วนใหญ่เป็นอาจารย์ในสาขาวิชาวิทยาศาสตร์ ทันตแพทยศาสตร์จำนวน 162 คน (ร้อยละ 90.7) รองลงมาเป็นอาจารย์ในสาขาวิชาเกษตรศาสตร์ จำนวน 67 คน (ร้อยละ 89.6) การวิจัยนี้สามารถแบ่งอาจารย์ออกเป็น 2 กลุ่ม คือ อาจารย์สาขาวิชามนุษยศาสตร์และสังคมศาสตร์ (ร้อยละ 70.4) อาจารย์สาขาวิทยาศาสตร์ (ร้อยละ 90.4) อาจารย์จำนวนกว่าครึ่งหนึ่งได้ทำงานวิจัยร่วมกันโดยผ่านเครือข่ายอินเทอร์เน็ต และอินเทอร์เน็ตมีอิทธิพลต่อการเรียนการสอน (ร้อยละ 83.0) อินเทอร์เน็ตทำให้สามารถเข้าถึงข้อมูลต่างๆ ได้อย่างรวดเร็ว (ร้อยละ 46.0) อินเทอร์เน็ตช่วยให้สามารถปรับปรุงข้อมูลในงานวิจัยให้มีความทันสมัย (ร้อยละ 43.0) อาจารย์สาขาวิชาวิทยาศาสตร์มีแนวโน้มในการใช้อินเทอร์เน็ตมากกว่าอาจารย์ในสาขามนุษยศาสตร์และสังคมศาสตร์

### งานวิจัยในประเทศไทย

งานวิจัยที่เกี่ยวข้องกับการใช้เว็บไซต์ของคณาจารย์มีจำนวน 1 เรื่อง และมีงานวิจัยซึ่งเกี่ยวข้องกับการใช้อินเทอร์เน็ตของคณาจารย์ในสถาบันอุดมศึกษาของรัฐ จำนวน 6 เรื่อง

งานวิจัยที่เกี่ยวข้องกับการใช้เว็บไซต์ของคณาจารย์โดยตรง 1 เรื่องได้แก่งานวิจัยของ อรุณฯ เสวตรรัตนเสถียร (2542) การใช้และไม่ใช้เว็บไซต์สถาบันวิทยบริการของคณาจารย์จุฬาลงกรณ์มหาวิทยาลัย เพื่อศึกษาวัตถุประสงค์ วิธีการเข้าถึง ความถี่ของการใช้ ประเภทของบริการบนเว็บไซต์ และปัญหาในการใช้ตลอดจนการไม่ใช้เว็บไซต์สถาบันวิทยบริการและสาเหตุที่ไม่ใช้ โดยใช้แบบสอบถามการเก็บรวบรวมข้อมูลจากกลุ่มตัวอย่างที่เป็นอาจารย์จุฬาลงกรณ์มหาวิทยาลัย จำนวน 268 คน

ผลการวิจัยพบว่าอาจารย์ใช้เว็บไซต์สถาบันวิทยบริการเพื่อประกอบการสอน และเพื่อเพิ่มพูนความรู้ อาจารย์ส่วนใหญ่เข้าเว็บไซต์สถาบันวิทยบริการโดยยูอาร์แอลของเว็บไซต์สถาบันวิทยบริการ และโดยการเชื่อมโยงจากเว็บไซต์จุฬาลงกรณ์มหาวิทยาลัย อาจารย์มีความถี่ของการใช้เว็บไซต์สถาบันวิทยบริการแตกต่างกัน บริการบนเว็บไซต์สถาบันวิทยบริการที่อาจารย์ส่วนใหญ่ใช้ ได้แก่ บริการฐานข้อมูลของห้องสมุดและเครือข่ายจุฬาลงกรณ์มหาวิทยาลัย และบริการข้อมูลเพื่อการค้นคว้าวิจัย ซึ่งเป็นบริการที่อาจารย์พอใจในระดับมาก ปัญหาที่อาจารย์ส่วนใหญ่ประสบในการใช้เว็บไซต์สถาบันวิทยบริการ คือ การสื่อสารมีความเร็วต่ำ และไม่มีเวลาเพียงพอในการใช้เว็บไซต์

งานวิจัยที่เกี่ยวข้องกับการใช้อินเทอร์เน็ตของคณาจารย์ในสถาบันอุดมศึกษาของรัฐและนักวิชาการ ได้แก่

เสกสรร สายสีสอด (2542) ศึกษาการใช้ประโยชน์จากอินเทอร์เน็ตของนักศึกษา อาจารย์ และผู้บริหารสถาบันราชภัฏอุดรธานี เพื่อศึกษาความคิดเห็นในการนำอินเทอร์เน็ตมาใช้ประโยชน์ในการเรียนการสอน เพื่อศึกษาข้อจำกัด ปัญหาอุปสรรคในการใช้ประโยชน์จากอินเทอร์เน็ตของนักศึกษา อาจารย์และผู้บริหาร โดยสำรวจกลุ่มตัวอย่างที่เป็นนักศึกษาจำนวน 361 คน อาจารย์ 78 คน และผู้บริหารจำนวน 10 คน

ผลการศึกษาพบว่า อาจารย์ใช้ประโยชน์จากอินเทอร์เน็ตด้านฐานข้อมูลทางการศึกษาที่กว้างขวาง และหลากหลายมากที่สุด ส่วนผู้บริหารใช้ประโยชน์จากอินเทอร์เน็ตด้านการใช้อินเทอร์เน็ตในการเรียนรู้ด้วยตนเอง ส่วนปัญหาและอุปสรรคในการใช้พบว่า อาจารย์เห็นว่าสภาพปัญหาในการใช้อินเทอร์เน็ตคือ ไม่สามารถเข้าใช้ระบบอินเทอร์เน็ตได้ตลอดเวลามากที่สุด ผู้บริหารเห็นว่าสภาพปัญหาด้านไม่สามารถเข้าใช้ระบบอินเทอร์เน็ตได้ตลอดเวลามากที่สุด อาจารย์มีข้อเสนอแนะและความต้องการในระดับมากที่สุดเกี่ยวกับเรื่อง การจัดเจ้าหน้าที่ที่ดำเนินการแก้ไขปรับปรุงระบบบริการให้ใช้งานได้ตลอดเวลา ส่วนผู้บริหารข้อเสนอแนะและความต้องการในระดับมากที่สุด ได้แก่ การขยายช่องกว้างสัญญาณให้สามารถทำงานได้คล่องตัวมากขึ้น

วาสนา บุญสูง (2542) ได้วิจัยเรื่องความต้องการและการใช้สารนิเทศบนอินเทอร์เน็ตของนักวิจัยด้านไทยศึกษา ในด้านวัตถุประสงค์ เนื้อหา รูปแบบ ภาษา ความถี่ สถานที่ใช้ แหล่งสารนิเทศ และประเภทของบริการ รวมทั้งปัญหาในการใช้ ประชากรที่ใช้ ได้แก่ นักวิจัยด้านไทยศึกษา ได้แก่ อาจารย์ และนักวิชาการ จำนวน 290 คน

ผลการวิจัยพบว่า นักวิจัยด้านไทยศึกษาจำนวนมากที่สุดใช้อินเทอร์เน็ต 1-3 ครั้ง/สัปดาห์ โดยได้จากที่ทำงาน/สถาบันที่สังกัด และใช้วัตถุประสงค์ในการสืบค้นข้อมูลจากแหล่งต่าง ๆ มาใช้งาน นักวิจัยจำนวนมากที่สุดใช้เนื้อหาด้านกลุ่มชาติพันธุ์ และต้องการใช้เนื้อหาด้านเมือง/สิ่งแวดล้อม รูปแบบที่นักวิจัยจำนวนมากที่สุดใช้ คือ รูปแบบบรรณานุกรม และต้องการใช้เอกสารเนื้อหาเต็ม ใช้สารนิเทศที่เป็นภาษาอังกฤษ และต้องการใช้ภาษาไทย ในด้านแหล่งสารนิเทศนักวิจัยด้านไทยศึกษาจำนวนมากที่สุด มีความต้องการและใช้แหล่งสารนิเทศประเภทสถาบันการศึกษา บริการที่นักวิจัยจำนวนมากที่สุดใช้ คือ บริการไปรษณีย์อิเล็กทรอนิกส์และบริการที่ต้องการใช้ คือ เวิลด์ไวด์เว็บ ปัญหาในการใช้สารนิเทศบนอินเทอร์เน็ตที่นักวิจัยส่วนใหญ่ประสบ ได้แก่ ไม่มีเวลาเพียงพอในการใช้ และไม่ทราบแหล่งสารนิเทศด้านไทยศึกษาบนอินเทอร์เน็ต คอมพิวเตอร์มีประสิทธิภาพต่ำและมีจำนวนน้อยไม่เพียงพอแก่การให้บริการ ใช้เวลานานในการค้นหาข้อมูล และแหล่งสารนิเทศด้านไทยศึกษาไม่มีการประชาสัมพันธ์เผยแพร่ให้เป็นที่รู้จัก

ศักดิ์ดา จันทร์ประเสริฐ (2541) ได้วิจัยเรื่องการใช้อินเทอร์เน็ตเพื่อการเข้าถึงสารสนเทศของอาจารย์มหาวิทยาลัยมหาวิทยาลัยขอนแก่น เพื่อศึกษาสภาพการใช้ ความคิดเห็น ปัญหาและข้อเสนอแนะในการใช้อินเทอร์เน็ตเพื่อการเข้าถึงสารสนเทศของอาจารย์มหาวิทยาลัยขอนแก่น

ผลการวิจัยพบว่า อาจารย์ส่วนใหญ่ร้อยละ 87.8 เคยติดต่อเข้าใช้อินเทอร์เน็ตผ่านเครือข่ายของมหาวิทยาลัย โดยใช้เพื่อการติดต่อสื่อสารมากที่สุด การใช้แต่ละครั้งใช้เวลาประมาณ 1 ชั่วโมง มักใช้ในช่วงเวลา 8.30 – 16.30 น. อาจารย์ใช้สารสนเทศไปรษณีย์อิเล็กทรอนิกส์มากที่สุด รองลงมาคือใช้สารนิเทศที่เป็นข้อความหลายมิติ เครื่องมืออินเทอร์เน็ตที่ใช้มากคือ โปรแกรมไปรษณีย์อิเล็กทรอนิกส์ โปรแกรมค้นผ่านเว็บ และโปรแกรมเทลเน็ต ในด้านความคิดเห็นพบว่า อาจารย์เห็นว่าอินเทอร์เน็ตมีประโยชน์และควรมีการนำมาใช้ในการเรียนการสอนในระดับมาก โดยเฉพาะอย่างยิ่งสารสนเทศข้อความหลายมิติ

พจนารถ ทองคำเจริญ (2539) ได้ศึกษาวิจัยเรื่อง สภาพ ความต้องการ และปัญหาการใช้อินเทอร์เน็ต ในการเรียนการสอน ในสถาบันอุดมศึกษา สังกัดทบวงมหาวิทยาลัย กลุ่มตัวอย่างคือสมาชิกระบบเครือข่ายอินเทอร์เน็ตในสถาบันอุดมศึกษาของรัฐสังกัดทบวงมหาวิทยาลัย ในเขตกรุงเทพมหานคร 7 แห่งจำนวน 749 คน แบ่งออกเป็น 3 กลุ่ม ได้แก่ ผู้บริหารระดับหัวหน้าภาควิชา

155 คน จำนวนผู้สอน 306 คน และนิสิตนักศึกษาจำนวน 333 คน

ผลการวิจัยพบว่า ประเภทบริการในระบบเครือข่ายอินเทอร์เน็ตที่อาจารย์และนิสิตนักศึกษาใช้ประโยชน์ทางการศึกษาบ่อยที่สุดคือ การสืบค้นข้อมูลแบบเว็ลด์ไวด์เว็บ ไปรษณีย์อิเล็กทรอนิกส์ การถ่ายโอนแฟ้มข้อมูล และการขอเข้าใช้เครื่องระยะไกล นโยบายในการนำอินเทอร์เน็ตมาใช้ในการเรียนการสอน ในระดับภาควิชา ส่วนใหญ่มีนโยบายที่จะผลักดันให้คณะหรือสถาบันมีการขยายหรือปรับปรุงทางด้านอุปกรณ์พื้นฐานให้พร้อม โดยเฉพาะคู่สายและความเร็วในการสื่อสาร ปัญหาการใช้บริการอินเทอร์เน็ตในการเรียนการสอนของอาจารย์ที่พบมากคือ การสนับสนุนจากสถาบันยังมีไม่มากพอทั้งในส่วนของ การจัดสถานที่ วัสดุอุปกรณ์และบุคลากร ที่จะให้คำแนะนำ และไม่มีการจัดฝึกอบรมการใช้หรือมืออย่างไม่ทั่วถึง ทำให้ผู้ใช้ส่วนใหญ่ขาดทักษะหรือแนวทางปฏิบัติที่ทั่วถึง

มัทฐพล อรุณสวัสดิ์ (2539) ศึกษาสภาพ ปัญหา และความต้องการ การใช้บริการของผู้ใช้อินเทอร์เน็ตผ่านเครือข่ายจุฬาลงกรณ์มหาวิทยาลัย ภายใต้โดเมนเน็ตเสิร์ฟ กลุ่มตัวอย่างคือสมาชิกของศูนย์บริการเครือข่ายจุฬาลงกรณ์มหาวิทยาลัยในส่วนกลาง จำนวน 584 คน โดยเป็นอาจารย์ 266 คน และเป็นนิสิต 318 คน

ผลการวิจัยพบว่าคณาจารย์ส่วนใหญ่ใช้เครื่องคอมพิวเตอร์ของคณะซึ่งต่อตรงกับศูนย์บริการ โดยติดต่อผ่านระบบ Windows 95 คณาจารย์ติดต่อกับอินเทอร์เน็ตผ่านเครือข่ายจุฬาลงกรณ์ในช่วงเวลา 21.01- 23.00 น. มากที่สุดจำนวน 50 คน (ร้อยละ 18.8) และส่วนใหญ่ใช้บริการอินเทอร์เน็ตผ่านเครือข่ายจุฬาลงกรณ์มหาวิทยาลัยเป็นเวลา 1-2 ชั่วโมง มากที่สุดจำนวน 104 คน (ร้อยละ 39.1) ปัญหาในการใช้อินเทอร์เน็ตผ่านเครือข่ายจุฬาลงกรณ์มหาวิทยาลัย ที่คณาจารย์พบมากที่สุดคือ การสื่อสารมีความเร็วต่ำ ไม่สามารถส่งจดหมายอิเล็กทรอนิกส์ได้ ศูนย์บริการให้บริการ ถ่ายโอนแฟ้มข้อมูลด้วยความเร็วต่ำ ศูนย์บริการเทลเน็ต ชัดข้องทำให้ไม่สามารถเข้าใช้บริการได้ ใช้เวลานานในการค้นหาข้อมูลแบบเว็ลด์ไวด์เว็บ และไม่พบกลุ่มข่าวที่ต้องการ

สุวรรณ มาศเมฆ (2539) ได้วิจัยเรื่องความคาดหวังและความพึงพอใจในการใช้ระบบเครือข่ายอินเทอร์เน็ตของอาจารย์ในสถาบันอุดมศึกษา สังกัดทบวงมหาวิทยาลัยต่อการดำเนินการกิจกรรมเกี่ยวกับการจัดการศึกษาระดับอุดมศึกษา ประชากรที่ศึกษาได้แก่ อาจารย์ในสถาบันอุดมศึกษา สังกัดทบวงมหาวิทยาลัย จำนวน 18 แห่ง จำนวน 283 คน

ผลการวิจัยพบว่า อาจารย์ในสถาบันอุดมศึกษา สังกัดทบวงมหาวิทยาลัยมีความคาดหวังต่อประโยชน์ที่ได้รับจากการใช้ระบบเครือข่ายอินเทอร์เน็ตและบริการที่ให้ในระดับสูง และมีความพึงพอใจจากการใช้บริการระบบเครือข่ายอินเทอร์เน็ตในระดับสูง สภาพปัญหาของการใช้ระบบ

เครือข่ายอินเทอร์เน็ตที่ประสบได้แก่ ความเร็วของการแลกเปลี่ยนข้อมูล ความเปลี่ยนแปลงของซอฟต์แวร์ที่นำมาใช้ บุคลากรในส่วนของ การบำรุงรักษาและพัฒนาระบบเครือข่ายยังมีไม่ เพียงพอสำหรับการให้บริการอย่างทั่วถึงและทันเวลา

สรุปงานผลงานวิจัยดังกล่าวข้างต้นสามารถสรุปได้ในประเด็นต่อไปนี้

### 1. วัตถุประสงค์ในการสืบค้นสารนิเทศบนเว็บไซต์

จากผลการวิจัยของ Herring (2001) ซึ่งพบว่าอาจารย์ใช้เว็บ เพื่อค้นหาสารนิเทศ เพื่อสืบค้นสารนิเทศที่เป็นประโยชน์เพิ่มเติมโดยการเชื่อมโยงไปยังแหล่งอื่น ๆ ที่เกี่ยวข้อง และเพื่อสร้างเอกสาร รูปภาพบนเว็บ แตกต่างจากงานวิจัยของอรนุช เศวตรัตนเสถียร (2542) ที่พบว่าคณาจารย์จุฬาลงกรณ์มหาวิทยาลัย ใช้เว็บไซต์เพื่อประกอบการสอน และเพื่อเพิ่มพูนความรู้และของ เสกสรร สายสีสุด (2542) ที่พบว่าอาจารย์ใช้ฐานข้อมูลด้านฐานข้อมูลทางการศึกษาจากอินเทอร์เน็ตและใช้เพื่อการศึกษาเรียนรู้ด้วยตนเอง นอกจากนี้ยังแตกต่างจากงานวิจัยของ วาสนา บุญจุง (2542) ที่พบว่านักวิจัยสืบค้นข้อมูลจากอินเทอร์เน็ตเพื่อนำมาประกอบการปฏิบัติงาน

ส่วน Lazinger (1997) พบว่าอาจารย์สาขาวิทยาศาสตร์มีแนวโน้มในการใช้อินเทอร์เน็ตมากกว่าอาจารย์ในสาขามนุษยศาสตร์และสังคมศาสตร์ และอาจารย์ใช้อินเทอร์เน็ตในการทำงานวิจัยร่วมกันและปรับปรุงข้อมูลในงานวิจัยให้ทันสมัย

### 2. ความถี่ในการสืบค้นสารนิเทศบนเว็บไซต์

จากผลการวิจัยข้างต้นพบว่ามีความแตกต่างกันกล่าวคือ ออรนุช เศวตรัตนเสถียร (2542) พบว่าอาจารย์มีความถี่ในการใช้เว็บไซต์สถาบันวิทยบริการแตกต่างกัน Kibirige (2000) พบว่า ประชากรมากกว่า ร้อยละ 91 ใช้อินเทอร์เน็ตอาทิตย์ละ 1 ครั้ง และร้อยละ 46 ใช้อินเทอร์เน็ต อย่างน้อยวันละ 1 ครั้ง ส่วนวาสนา บุญจุง (2542) พบว่านักวิจัยด้านไทยศึกษาจำนวนมากที่สุดใช้อินเทอร์เน็ต 1-3 ครั้งต่อสัปดาห์

### 3. เวลาที่ใช้สืบค้นบนเว็บไซต์

ผลการศึกษาของศักดิ์ดา จันทร์ประเสริฐ (2541) ซึ่งพบว่าอาจารย์ใช้อินเทอร์เน็ตในแต่ละครั้งใช้เวลาประมาณ 1 ชั่วโมง มักใช้ในช่วงเวลา 8.30 – 16.30น. แตกต่างจากผลการศึกษาของ มหัทธผล อรุณสวัสดิ์ ที่พบว่าช่วงเวลาที่ผู้ใช้อินเทอร์เน็ตผ่านเครือข่ายจุฬาลงกรณ์มหาวิทยาลัยมากที่สุดคือ 21.01-23.00น. และใช้เวลา 1-2 ชั่วโมง



#### 4. เนื้อหาและรูปแบบของสารนิเทศที่ได้รับ

วาสนา บุญจุง ( 2542) พบว่า นักวิจัยจำนวนมากใช้เนื้อหา ด้านกลุ่มชาติพันธุ์ และ ต้องการใช้นโยบายด้านเมือง/สิ่งแวดล้อม รูปแบบที่นักวิจัยจำนวนมากที่สุดใช้คือรูปแบบ บรรณานุกรม และมีความต้องการใช้เอกสารเนื้อหาเต็ม

#### 5. ปัญหาในการสืบค้นสารนิเทศบนอินเทอร์เน็ต

ผลการวิจัยข้างต้นพบปัญหาที่คล้ายคลึงกันกล่าวคือ อรุณช ศเวตรัตน์เสถียร ( 2542) พบว่าปัญหาที่อาจารย์ส่วนใหญ่ประสบในการใช้เว็บไซต์สถาบันวิทยบริการคือ การสื่อสารมีความเร็วต่ำและไม่มีเวลาเพียงพอในการใช้เว็บไซต์ เสกสรร สายสีสด (2542) พบว่าปัญหาในการใช้อินเทอร์เน็ตคือ ไม่สามารถเข้าใช้ระบบอินเทอร์เน็ตได้ตลอดเวลา ปัญหาเกี่ยวกับความเร็วของการแลกเปลี่ยนข้อมูล วาสนา บุญจุง ( 2542) พบว่านักวิจัยส่วนใหญ่ประสบปัญหา ไม่มีเวลาเพียงพอในการใช้อินเทอร์เน็ต และไม่ทราบแหล่งสารนิเทศด้านไทยคดีศึกษาบนอินเทอร์เน็ต คอมพิวเตอร์มีประสิทธิภาพต่ำและมีจำนวนน้อยไม่เพียงพอแก่การให้บริการ ใช้เวลานานในการค้นหาข้อมูล และแหล่งสารนิเทศด้านไทยศึกษาไม่มีการประชาสัมพันธ์เผยแพร่ให้เป็นที่รู้จัก และ ผลจากงานวิจัยของพจนารถ ทองคำเจริญ (2539) พบว่าปัญหาในการใช้บริการอินเทอร์เน็ตในการเรียนการสอนของอาจารย์ที่พบมากคือ วัสดุอุปกรณ์และบุคลากรที่จะให้คำแนะนำ และไม่มี การจัดฝึกอบรมการใช้หรือมีอย่างไม่ทั่วถึง ทำให้ผู้ใช้ส่วนใหญ่ขาดทักษะหรือแนวทางปฏิบัติที่ทั่วถึง