



บทที่ 2

แนวความคิดทางทฤษฎี

ในการศึกษาเรื่องความขัดแย้งและความรุนแรงทางการเมือง ศึกษาเฉพาะกรณี เหตุการณ์ในเดือนพฤษภาคม 2535 ได้มีกรอบทฤษฎีที่ใช้เป็นแนวทางในการศึกษาเรื่องนี้คือ แนวความคิดเกี่ยวกับความขัดแย้ง และแนวความคิดเกี่ยวกับความรุนแรงทางการเมือง

แนวความคิดเกี่ยวกับความขัดแย้ง

ความหมายของความขัดแย้ง (conflict definitions)

คำว่า ความขัดแย้ง ตามความหมายทางสังคมวิทยา เป็นการปะทะสังสรรค์ทางสังคมแบบหนึ่ง ที่เป็นการทำลายบุคคลหรือกลุ่มฝ่ายตรงข้าม การขัดแย้งเกิดขึ้นเพราะความไม่ลงรอยกัน ซึ่งอาจจะเป็นความคิดเห็น ผลประโยชน์ หรือวิถีชีวิตที่เข้ากันไม่ได้¹ ตามความหมายในพจนานุกรม Webster คำว่า ความขัดแย้ง (conflict) มาจากรากศัพท์ภาษาลาติน คือ *confligere* หมายถึงการต่อสู้ (fight) การทำสงคราม (warfare) ความไม่ลงรอยกันหรือการเข้ากันไม่ได้ (incompatibility) การขัดซึ่งกันและกันหรือการเป็นปรปักษ์ (opposition)² Beck ให้ความหมายว่า ความขัดแย้งเป็นการตกลงกันไม่ได้ การโต้เถียง (debates) เป็นการเล่นเกมต่าง ๆ ในรูปแบบของการแข่งขัน (competition) ซึ่งฝ่ายต่าง ๆ ที่เกี่ยวข้องแสวงหาการทำลายล้างหรือ

¹ อุทัย หิรัญเดศ, หลักสังคมวิทยา (กรุงเทพฯ : โอเคียนสตรี, 2522), หน้า 63.

² อรุณ รักธรรม และ ปรัชชัย เบี่ยมสมบูรณ์, "การบริหารความขัดแย้งในองค์กร," เอกสารประกอบการศึกษารัฐประศาสนศาสตร์ 46(มีนาคม 2527): 5.

การกำจัดกัน³ ความขัดแย้งในความหมายของ Coser หมายถึง การแข่งขันกันในเรื่องของค่านิยม (values) เพื่อให้ได้มาซึ่งสถานะทางอำนาจ และทรัพยากรที่มีอยู่อย่างจำกัด โดยมุ่งกำจัดคู่กรณี Mack และ Pease ให้ความหมายว่า ความขัดแย้ง คือ การเป็นปรกัษ์ต่อกันอย่างเปิดเผยของบุคคลหรือกลุ่มซึ่งมีเป้าหมายที่จะทำลายล้างคู่ต่อสู้⁴

จากนิยามดังกล่าวข้างต้นจะเห็นได้ว่าความสัมพันธ์ทางสังคมในลักษณะของความขัดแย้งนั้นเป็นเรื่องของการปะทะสังสรรค์ (interaction) ระหว่างคู่กรณีตั้งแต่ 2 ฝ่ายหรือมากกว่าซึ่งมีเป้าหมาย ค่านิยม อุดมการณ์ ผลประโยชน์ และวิถีชีวิตที่เข้ากันไม่ได้ความคิดเห็นและ ผลประโยชน์เป็นมูลเหตุสำคัญของการขัดแย้ง การแก่งแย่งแข่งขันระหว่างกลุ่มเพื่อทรัพยากรอันจำกัด Kriesberg ให้ความเห็นว่า ลักษณะความสัมพันธ์ของคู่กรณีมีส่วนสำคัญในการกำหนดระดับความเข้มข้นของความขัดแย้ง ความสัมพันธ์ที่มิเท่าเทียมกันของอำนาจเป็นลักษณะสำคัญที่สุดของความขัดแย้ง เพราะมีความเกี่ยวข้องกับขบวนการขัดแย้งตั้งแต่จุดกำเนิดจนกระทั่งสิ้นสุด ระดับของอำนาจที่แตกต่างกันเป็นผลให้คู่กรณีเริ่มตระหนักถึงความแตกต่างดังกล่าว และยิ่งทำให้มีการแสวงหาวิธีการเพื่อให้ได้มาซึ่งความมีของอำนาจเป็นลักษณะสำคัญที่สุดของความขัดแย้ง เพราะมีความเกี่ยวข้องกับขบวนการขัดแย้งตั้งแต่จุดกำเนิดจนกระทั่งสิ้นสุด ระดับของอำนาจที่แตกต่างกันเป็นผลให้คู่กรณีเริ่มตระหนักถึงความแตกต่างดังกล่าว และยิ่งทำให้มีการแสวงหาวิธีการเพื่อให้ได้มาซึ่งความเท่าเทียมกัน หรือการพยายามยุติความขัดแย้งนั่นเอง⁵ ความขัดแย้งทางการเมืองส่วนใหญ่มักเกิดจากการแสวงหาอำนาจเหนือกว่ากัน หรือการไม่พอใจในการปกครองของอีกฝ่ายหนึ่ง ซึ่งสาระสำคัญที่เกี่ยวกับสาเหตุ และพลวัตของกระบวนการขัดแย้งนั้นจะได้เสนอในรายละเอียดดังต่อไปนี้

³ เรื่องเดียวกัน, หน้า 5.

⁴ Reymond W. Mack and John Pease, Sociology and Social - Life (New York : D Van Nostrand Company, 1973), pp.68.

⁵ Louis Kriesberg, The Sociology of Social Conflict (New York : Englewood Cliffs Prentice - Hall, 1973), pp.66.

สาเหตุความขัดแย้ง (conflict origins)

การศึกษาความขัดแย้งในช่วง 2 ทศวรรษที่ผ่านมาได้มีผู้ศึกษา และกำหนดเป็น ทฤษฎีเกี่ยวกับสาเหตุของการขัดแย้งไว้หลายแนวทาง คือ

1. การศึกษากลุ่มแรก มองสาเหตุของการขัดแย้งว่าเกิดขึ้นโดยสันดานมนุษย์ และสัตว์ในทุกสังคม Konrad Lorenz ได้อธิบายว่าความขัดแย้งของมนุษย์ เกิดจาก พื้นฐานของแนวความคิดสัญชาตญาณความก้าวร้าว⁶ (instinctual theories of aggression) การขัดแย้งและการต่อสู้ เป็นกระบวนการเพื่อการทดแทนหรือชดเชยสิ่งที่เป็นสัญชาตญาณก้าวร้าวทำลายล้างมนุษย์โดยผ่านทาง การขัดแย้งหรือการแข่งขัน แนวความคิดนี้ นิยมศึกษานักพฤติกรรมศาสตร์หลายคน เช่น Mongtague ในเรื่องมนุษย์และความก้าวร้าว⁷ Gorney ในเรื่อง มนุษย์⁸ และ Storr ในเรื่องความก้าวร้าวของมนุษย์⁹
2. การศึกษาของกลุ่มที่สอง ให้ความสำคัญสาเหตุของความขัดแย้งที่ลักษณะโครงสร้างสังคม ข้อเสนอของทฤษฎีนี้ อธิบายว่าความขัดแย้งเกิดจากการกดขี่ขูดรีดทางชนชั้น โดยเฉพาะในสังคมทุนนิยมซึ่งโครงสร้างสังคมมีการแบ่งชนชั้นสูง และเป็นชนชั้นที่กดขี่ขูดรีด ดังนั้น ความขัดแย้งจึงเป็นสิ่งที่หลีกเลี่ยงไม่ได้ซึ่งขัดแย้งกันอันผลประโยชน์ของชนชั้น เนื่องจากความสามัคคีของชนชั้นที่ก่อตัวขึ้นมา กลายเป็นความขัดแย้งทางสังคม ผู้นำสำคัญในกลุ่ม

⁶ Konrad Lorenz, On Aggression (New York : Bantam, 1969)

⁷ Ashley Mongtague, ed, Man and Aggression (New York : Oxford University Press, 1968)

⁸ Roderic Corney, The Human Agenda (New York : Bantam, 1973)

⁹ Anthony Storr, Human Aggression (New York : Athenemum, 1968)

ความคิดนี้คือ Karl Marx ในหนังสือเรื่อง "Capital" Marcuse¹⁰ และ C. Wright Mills¹¹ ได้ทำการงานแนวทวิแปรพื้นฐานของ การขัดแย้งว่าความขัดแย้งไม่ได้เกิดขึ้นโดยบังเอิญแต่เป็นผลพวงจากสังคมทุนนิยมและโครงสร้างทางเศรษฐกิจการกดขี่และการขัดแย้งในผลประโยชน์ทางสังคมมิได้เป็นอยู่อย่างถาวร แต่จะคลี่คลายโดยกระบวนการวิวัฒนาการความขัดแย้งทางสังคม ผู้สนับสนุนแนวความคิดนี้มี Lenin, Mao Tse-Tung และ Fannon เป็นต้น Dahrendorf ก็มีความเห็นเช่นเดียวกันว่าความขัดแย้งทางสังคมเกิดจากการกดขี่ระหว่างกลุ่มต่างๆ แต่แตกต่างจากการกดขี่ทางชนชั้นอย่างแนวความคิดของ Marx ที่ Dahrendorf เห็นว่าความขัดแย้ง เรื่องผลประโยชน์ในสังคม เป็นสิ่งที่หลีกเลี่ยงไม่ได้ ก็จริงแต่แหล่งกำเนิดอันเป็นที่มาของความขัดแย้งในสังคมนั้น เกิดจากการรวมตัวขึ้นเป็นองค์กรของกลุ่มในสังคม เช่น ความขัดแย้งที่เกิดขึ้นในสหรัฐอเมริกา มักจะเกิดกลุ่มต่าง ๆ ที่มีการจัดตั้งเป็นองค์กร เช่น กลุ่มสหภาพแรงงานเพื่อความเสมอภาพ เป็นต้น¹²

3. การศึกษาในกลุ่มที่สาม เสนอความเคลื่อนไหวบูรณาการ และฉันทานุภาพ (consensus and integration) คือมองความขัดแย้งว่าเกิดจากความแปรปรวน หรือความบกพร่องในกระบวนการทางสังคมนักคิดสำคัญในกลุ่มนี้คือ Parson¹³ และ Smelser¹⁴

¹⁰ Herbert Marcuse, Reason and Revolutions (New York : Humanities Press, 1968)

¹¹ C.Wright Mills, The Power Elite (New York : Oxford-University Press, 1956)

¹² Ralf Dahrendorf, Class and Class Conflict in Industrial Society (California : Standford University Press, 1959)

¹³ Tolcott Parson, The Social System (New York : Free Press, 1960)

¹⁴ Neil Smeiser, Theory of Collective Behavior (New York: Free Press, 1951)

อธิบายว่า สังคมเป็นระบบของการรวมเอาความยึดเหนี่ยวระหว่างทัศนคติของความเห็น
 พ้องต้องกัน และความชอบธรรมของทั้งระบบสังคม และบทบาทสถานะของสมาชิกในสังคม
 ควบคู่กันไป ตามแนวความคิดนี้ความเป็นระเบียบในสังคมไม่จำเป็นต้องถูกรอบงำโดยกลุ่ม
 อำนาจเพราะว่าแนวความคิดนี้คำนึงถึงความชอบธรรมเป็นหลักในการอยู่รอดของสังคมและ
 เมื่อใดที่เกิดความขัดแย้งในสังคมนั้นหมายถึงว่า ได้เกิดภาวะตึงเครียดขึ้นในสังคม ซึ่งเป็น
 การคุกคามต่อภาวะ คุณภาพของระบบสังคมยิ่งความตึงเครียดมีสูงขึ้นไปเท่าใด ความขัดแย้ง
 ทางการเมืองที่รุนแรงถึงขั้นปฏิวัติ รัฐประหารก็จะเกิดขึ้นได้ เนื่องจากภาวะชอบธรรมของ
 ระบบสังคมถูกทำลาย นักทฤษฎีในกลุ่มนี้ เช่น Johnson¹⁵ เห็นว่าการอยู่ร่วมกันในสังคม
 ของสมาชิก เป็นกระบวนการแลกเปลี่ยนผลประโยชน์ซึ่งกันและกัน การร่วมมือกันเป็นสิ่ง
 ปกติในสังคม แต่ความขัดแย้งเป็นสิ่งผิดปกติและเป็นการสนองตอบต่อภาวะอสมดุลยภาพ ใน
 ระบบสังคมที่สูญเสียความชอบธรรม

4. แนวความคิดของกลุ่มที่สี่ มีหลักการที่แตกต่างกันลักษณะตรงกันข้ามกับกลุ่ม
 ที่สาม คือ กลุ่มนี้อธิบายว่าความขัดแย้งนั้นเกิดจากการทำหน้าที่อย่างหนึ่งของระบบสังคม
 ความขัดแย้งมิได้เกิดขึ้นโดยสันดาน หรือความบกพร่องของระบบสังคม Coser อธิบาย
 โดยชี้ให้เห็นว่า ความขัดแย้งจะช่วยสร้างความสมานฉันท์ในสังคม เพราะความขัดแย้งเป็น
 อาการบอกรู้ถึงการปฏิเสธความสัมพันธ์ในรูปแบบเดิมระหว่างคู่กรณี อำนาจของคู่กรณีได้
 รับการจัดสรรโดยกระบวนการขัดแย้ง คุณภาพและสัมพันธภาพรูปแบบใหม่ถูกสถาปนาขึ้นมา
 ได้จากการที่โครงสร้างสังคม เปิดช่องให้มีการขัดแย้งเพื่อลดเงื่อนไขความไม่เสมอภาคลง
 โดยการขยายความสัมพันธ์ทางอำนาจ ช่วยลดการแบ่งแยกโดดเดี่ยวในสังคม ช่วยการรวม
 หน่วยบรรดากลุ่มต่าง ๆ ที่เป็นปฏิปักษ์ต่อกัน ในโครงสร้างสังคมที่มีความขัดแย้งปรากฏอยู่
 อย่างหลากหลายนั้นจะเป็นกลไกในทำให้สมาชิกมีปฏิสัมพันธ์ระหว่างกัน ในที่สุดจะเป็นการ

¹⁵ Chalmers Johnson, Revolutionary Change (Boston: Little
 Brown and Co, 1961)

สัมพันธ์กันในกิจกรรมสาธารณะของสังคมโดยรวม Oberschall¹⁶ มีความเห็นทางอ้อมเดียวกันว่า ความขัดแย้งเป็นหน้าที่อย่างหนึ่งของระบบสังคม เช่น สงครามกับต่างชาติ อาจก่อให้เกิดการยึดเหนี่ยวภายในชาติที่มีความแข็งแกร่งมากขึ้น Himes ได้ประยุกต์แนวความคิดนี้กับความขัดแย้งในสังคมอเมริกาว่า เมื่อใดที่ขบวนการความขัดแย้งเกิดขึ้นในหมู่กลุ่มที่มีอำนาจเสมอกัน และมีการร่วมมือกันในกลุ่มสถานภาพระหว่างเชื้อชาติ เมื่อนั้นจะก่อให้เกิดความแข็งแกร่งในสังคมโดยรวม

5. การศึกษาของกลุ่มที่ห้า กลุ่มนี้เป็นการศึกษาความขัดแย้งระหว่างประเทศ แนวความคิดนี้มีความเห็นว่าการขัดแย้งที่เกิดขึ้นระหว่างสังคมนั้น เกิดจากการขัดแย้งกันภายในผลประโยชน์แห่งชาติ คำว่า ผลประโยชน์แห่งชาติ เกี่ยวข้องกับสิ่งที่เรียกว่า ความมั่นคง อำนาจ ศักดิ์ศรีและเกียรติภูมิของชาติ การแข่งขันกันในเรื่องผลประโยชน์แห่งชาติ การคำนวณที่ผิดพลาดของผู้นำและการประเมินอำนาจที่สูงเกินไป ตัวแปรต่าง ๆ เหล่านี้ล้วนเป็นชนวนทำให้เกิดสงครามระหว่างประเทศ Morgenthau เป็นคนสำคัญในสำนักแนวความคิดนี้ เรียกว่ากลุ่มสังคมนิยม (realist school)¹⁷ ผู้ศึกษาคนอื่น ๆ ในแนวความคิดนี้ เช่น Kissinger¹⁸ และ Knorr¹⁹ ส่วนวิจัยทางการเมืองและตุลอำนาจเป็นตัวแปรในการวิเคราะห์ความขัดแย้งระหว่างประเทศประกอบกับการใช้

¹⁶ Anthony Oberschall, Social Conflict and Social Movements (Englewood Cliffs N.J. : Prentice - Hall)

¹⁷ Hans Morgenthau, Politics Among Nations (New York : Knopf, 1967)

¹⁸ Henry Kissinger, World Restored : The Politics of Conservatism in a Revolutionary Age (New York : Crossett & Dunlap, 1964)

¹⁹ K. Knorr, On the Uses of Military Power in the Nuclear Age (Princeton N.J. : Princeton University Press, 1966)

อำนาจยับยั้ง การปิดกั้น ขอบเขตอำนาจ ความมั่นคงและผลประโยชน์แห่งชาติเป็นตัวแปรหลักในการศึกษาวิเคราะห์ตามแนวความคิดนี้

6. การศึกษาของกลุ่มที่ 6 มีแนวความคิดว่าความขัดแย้ง เป็นผลพวงมาจากการติดต่อสื่อสารที่ไร้ประสิทธิภาพ

การรับรู้ที่ผิดพลาด ความเข้าใจที่คลาดเคลื่อน การกล่อมเกลாதงสังคมและกระบวนการของการขาดสติยับยั้ง เน้นการศึกษาพฤติกรรมความขัดแย้งโดยอาศัยความแตกต่างในผลประโยชน์ มุ่งจุดสนใจที่ตัวการกระทำ สัตว์การตัดสินใจของผู้นำ ความแตกต่างในอิทธิพลการรับรู้ข่าวสาร จากการติดต่อสื่อสาร ระหว่างฝ่ายที่ ขัดแย้งค่านิยมและทัศนคติเกี่ยวกับอิทธิพลของ พฤติกรรมความขัดแย้ง ความแปรปรวนทางด้าน บุคลิกภาพอันจะก่อให้เกิดสงครามหรือสันติภาพนักพฤติกรรมศาสตร์ เช่น North²⁰ และ Kelman²¹ มีความเห็นว่าการเกิดของสงครามเป็นผลสืบเนื่องจากความผิดพลาดในการรับรู้และการประเมินที่ผิดพลาด เช่น กรณีสงครามเวียดนาม เกิดจากลักษณะทางด้านจิตตางและการรับรู้ที่ผิดพลาดในการประเมินสถานการณ์ ของบุคคลสำคัญที่เกี่ยวข้องกับการตัดสินใจในนโยบายเอเซียตะวันออกเฉียงใต้ของอเมริกา ดังนั้น กลุ่มผู้ศึกษาในแนวความคิดนี้ จึงเน้นศึกษาที่ตัวผู้กำหนดนโยบายโดยเฉพาะ การศึกษาเกี่ยวกับความขัดแย้งอีกแนวทางหนึ่ง เป็นการศึกษาในระดับที่แตกต่างกันไป จากที่กล่าวมาแล้วข้างต้น คือ การศึกษาความขัดแย้งในลักษณะที่เป็นพลวัตของกระบวนการขัดแย้ง การศึกษาแนวนี้ ช่วยให้สามารถเข้าใจความขัดแย้งในลักษณะที่เฉพาะเจาะจงมากขึ้น เหตุผลหลักของแนวความคิดเชื่อว่าความขัดแย้งเป็นกระ

20 Robert North, The Content Analysis : A Handbook with Application for the Study of International Crisis (Evanston Northwestern University Press, 1963)

21 Herbert Kelman, International Behavior : A Social Psychological Analysis (New York : Holt, Rinehart and Winston, 1956)

บวนการทางธรรมชาติทั่ว ๆ ไปในทุกสังคม การขัดแย้งมีพลวัตรที่เป็นขั้นตอน และสามารถทำความเข้าใจได้ตามลักษณะการก่อตัว อย่างเป็นเหตุเป็นผลตามกระบวนการของมัน เช่นในงานเขียนของ Coleman เป็นการศึกษาความขัดแย้งในระดับที่แยกย่อยลงมาอีกระดับหนึ่ง ซึ่งเป็นการศึกษาวิเคราะห์ในระดับจุลภาค micro-analytical approach อธิบายถึงพลวัตรของพัฒนาการความขัดแย้ง การคาดการณ์เพื่อทำนาย และควบคุมความขัดแย้งที่จะเกิดขึ้นในสังคม²⁶ นอกจากนี้ยังมีผู้ศึกษาอีกจำนวนมากที่พยายามศึกษาความขัดแย้งตามแนวทางนี้ ซึ่งเป็นประโยชน์ ต่อการทำความเข้าใจความขัดแย้งได้ในระดับที่เฉพาะกรณี และเน้นทางด้านเทคนิคมากขึ้น สำหรับหลักการ สำคัญของการศึกษาในแนวทางดังกล่าว จะได้ทำการเสนอในรายละเอียดต่อไปนี้ คือ

พลวัตรของกระบวนการขัดแย้ง (conflict dynamics)

ได้มีการศึกษาถึงพลวัตรของกระบวนการขัดแย้งได้หลายแนวทางด้วยกันโดยมีสาระสำคัญดังนี้

1. ผู้ศึกษากลุ่มที่หนึ่งมีความเห็นว่าความขัดแย้งเป็น กระบวนการทางวิภาษวิธี และกระบวนการของการเปลี่ยนแปลงเป็นระยะ ๆ โดยที่ปรากฏการณ์ของสิ่งใหม่จะเกิดขึ้นจากกระบวนการขัดแย้ง เป็นลักษณะของการเปลี่ยนแปลงจากสถานะหนึ่งสู่อีกสถานะหนึ่ง เช่น การประยุกต์วิภาษวิธีของ Hegel เข้ากับข้อเท็จจริงทางประวัติศาสตร์ Marx อธิบายว่าความขัดแย้งทางชนชั้นเป็นผลของพัฒนาการที่รับรื้อนจากอดีต เปลี่ยนแปลงและดำเนินสู่การปฏิวัติอย่างสมบูรณ์แบบขั้นสูงสุดท้ายจะก่อให้เกิดสังคมที่ปราศจากการขัดแย้งในที่สุด เนื่องจากผลประโยชน์ทางชนชั้นถูกจัดอย่างสิ้นซากไม่มีเหลืออีกต่อไป แนวความคิด

²⁶ James Coleman, Community Conflict (New York : Free Press, 1957)

ของ Gandhi ก็เป็นแบบวิภาษวิธีเช่นกัน Bondurant²³ ได้ศึกษาแนวความคิดนี้ต่อ และเปรียบเทียบให้เห็นว่าทัศนะเกี่ยวกับขบวนการทางสังคมของ Gandhi นั้นเป็นเงื่อนไขของความไม่ไว้เนื้อเชื่อใจของบุคคลต่อสังคม แต่พัฒนาการขั้นสุดท้ายจะแตกต่างกับ Marx คือ ในทัศนะดังกล่าวถือว่าความขัดแย้งโดยตัวของมันเองเป็นการแสวงหาความจริง และความจริงขั้นสุดท้ายจะไม่สามารถค้นพบเหมือนกับที่ Marx เสนอ วิภาษวิธีของ Gandhi มีลักษณะเฉพาะบุคคล ไม่มีผลต่อชัยชนะของกลุ่มหรือชนชั้น แต่เป็นการก่อตัวขึ้นมาในรูปแบบของความจริง

2. ผู้ศึกษากลุ่มที่สองอธิบายพลวัตของการจัดตั้งว่า เป็นพัฒนาการขั้นแรก ของวิปฏิวัติและจะเคลื่อนไหลเข้าสู่ช่วงระยะต่าง ๆ

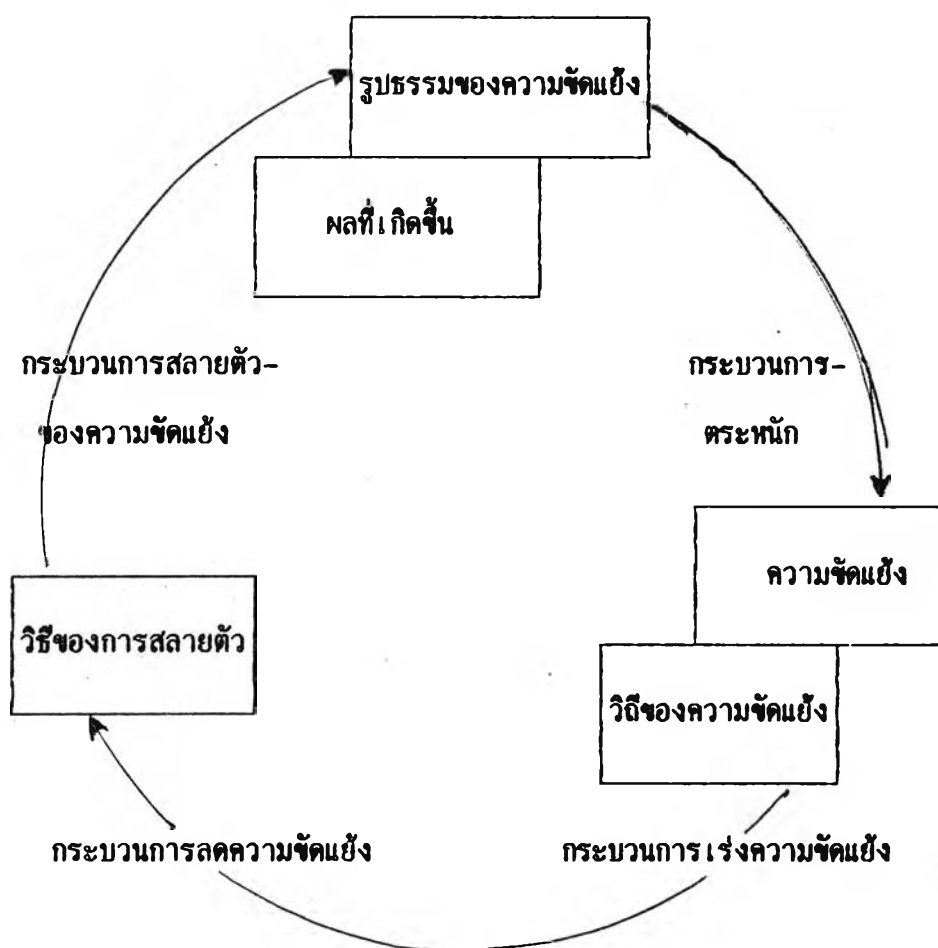
ตามขั้นตอนของกระบวนการ Kriesberg เสนอตัวแบบการวิเคราะห์วิปฏิวัติ ความขัดแย้งว่าในระยะเริ่มแรกของความขัดแย้งจะมีการก่อตัวของคนที่มีความประสงค์ขัดแย้งกันก่อนแล้วพัฒนาต่อไปสู่การตระหนักรู้ (awareness) คือผู้กระตือรือร้นจะต้องมีความเชื่อ หรือรู้ว่า เป้าหมายของตนเข้ากันไม่ได้ลักษณะสำคัญของการรับรู้มี 3 รูปแบบ คือ กลุ่มหรือผู้กระตือรือร้นตระหนักว่าตนมีลักษณะร่วม ที่แตกต่างจากกลุ่มอื่น ฝ่ายหนึ่งฝ่ายใดรู้สึกไม่พอใจต่อสถานการณ์ปัจจุบันของตนเมื่อเปรียบเทียบกับ ฝ่ายอื่นและกลุ่มต้องมีความเชื่อว่าความไม่พึงพอใจจะลดลงได้ก็โดยกลุ่มอื่นยอมรับเงื่อนไขของตน

ระดับความขัดแย้งขึ้นกับระดับความรุนแรงของความรู้สึก หรือการจัดลำดับขั้นของเป้าหมาย คำนึงกับการกระทำที่ปรารถนา กลุ่มที่เกี่ยวข้องอาจใช้วิธีการบังคับใน ระดับมากหรือน้อยเมื่อมองจุดประสงค์ อาจจะเริ่มจากการชักชวนอย่างมีเมตตาจนถึงการ ช่มชู้ ทาลายล้างซึ่งรูปแบบการบังคับขึ้นอยู่กับความรุนแรงของความรู้สึก พฤติกรรม อิทธิพล และอำนาจของผู้กระตือรือร้น การที่ความขัดแย้งจะสามารถพัฒนาต่อไปในระดับที่เข้มข้นมากขึ้น หรือเปลี่ยนแปลงไปสู่สภาวะใหม่ ขึ้นอยู่กับปัจจัยกระตุ้นเสริมแรงว่ามีศักยภาพเพียงพอจะก่อเกิด

²³ John Bondurant, Conquest of Violence (Berkeley : University of California Press, 1965)

ให้วิจัยความขัดแย้งมีการก่อตัวและสามารถดำเนินต่อไปได้อีก (ดูภาพที่ 1)

ภาพที่ 1 (วิจัยความขัดแย้ง)



จาก Louis Kriesberg, The Sociology of Social Conflict
(Englewood Cliffs, N.J. : Prentice Hall, 1973), P. 19.

Robinson และ Clifford เสนอตัวแบบวัฏจักรความขัดแย้งซึ่งมีระยะต่าง ๆ ของการก่อตัว 5 ขั้นตอน คือ ขั้นแรกเรียกว่า "tension development" เป็นขั้นที่แต่ละฝ่ายเริ่มเพาะเชื่อความตึงเครียดอันเนื่องมาจากการไม่เห็นด้วยกับค่านิยม เป้าหมาย หรือนโยบาย "role dilemma" เป็นระยะที่แต่ละฝ่ายเริ่มถามตัวเองว่า ควรจะทำอย่างไรต่อความขัดแย้ง ค่านิยม นโยบาย และเป้าหมายของใครถูกที่สุด "injustic collection" ขั้นนี้กลุ่มเริ่มประชาสัมพันธ์ประเด็นขัดแย้ง โดยรวบรวมสิ่งที่เป็นประโยชน์ต่อฝ่ายตนมากที่สุด "confrontation" เป็นการเผชิญหน้ากลุ่มเริ่มมาขออำนาจในการต่อสู้เพื่อให้บรรลุเป้าหมายของตน "adjustment process" เป็นขั้นสุดท้ายซึ่งเป็นการลดหรือยุติการขัดแย้งโดยผู้กรณีต้องยอมหรือปรับเข้าหากัน หรือฝ่ายใดฝ่ายหนึ่งแพ้หรือชนะไปเลย

3. ศึกษาในกลุ่มที่สามารถอธิบายพลวัตรของการขัดแย้งว่า การดำเนินอย่างต่อเนื่องของความขัดแย้งในกลุ่มที่ถูกกดดันมีผลให้การตระหนักถึงความขัดแย้งทางผลประโยชน์

เพิ่มมากขึ้นและการขัดแย้งจะ เปลี่ยนแปลงไปสู่สถานการณ์ที่เป็นเงื่อนไขแบบบาทมต่อไป Curle ได้ทำการจำแนกให้เห็นวิธทางของผลแห่งกระบวนการขัดแย้งว่า เริ่มต้นจาก

- 1) การตระหนักฐานะระดับต่ำ เช่น ในกรณีของทาสแม้จะรู้ถึงสภาพของตัวเอง แต่ก็ยังมีความเฉื่อยชาและเพิกเฉยอยู่
- 2) การตระหนักฐานะระดับที่สูงขึ้นจากความขัดแย้งเบื้องต้น ทางผลประโยชน์ โดยผ่านทางการศึกษา
- 3) การเผชิญหน้าระหว่างฝ่ายกดขี่และฝ่ายที่ถูกกดขี่ โดยวิธีการทั้งที่ใช้ความรุนแรงและไม่รุนแรง
- 4) การทำลายและการต่อรอง
- 5) การปรับโครงสร้างใหม่ของแบบแผนความสัมพันธ์ที่มีสันติภาพ เหตุการณ์หรือขั้นตอนที่จะทำให้เกิดสันติภาพหรือการยุติการขัดแย้งนั้น อาจเกิดขึ้นได้ในช่วงใดช่วงหนึ่งของกระบวนการขัดแย้งและดำเนินต่อไปจนกว่ากระบวนการสิ้นสุด เกิดการปรับสภาพใหม่ที่ ทำให้เงื่อนไขการขัดแย้งหมดไป แสวงหาสภาพความสัมพันธ์แบบบาทมที่มีความเสมอภาคและสันติภาพมากขึ้นต่อไป

ผู้ศึกษาค้นอื่น ๆ ในกลุ่มแนวความคิดนี้ เช่น Friere²⁴ และ Dolci²⁵ ศึกษาโดยเน้นที่สถานการณ์ความขัดแย้งอย่างไม่เป็นระบบ เพื่อแสวงหาคุณลักษณะของความขัดแย้งที่สะท้อนออกมาจากระบวนการขัดแย้งในขั้นตอนต่าง ๆ เช่น การตระหนักรู้ การเผชิญหน้าและการปรับโครงสร้างความสัมพันธ์อันเป็นผลจากความขัดแย้งซึ่งประเด็นต่าง ๆ เหล่านี้เป็นตัวแปรสำคัญที่จะเข้าใจ ถึงพัฒนาการการขัดแย้งและการจัดระเบียบ ในสังคม การศึกษาของ Johnson²⁶ ชี้ให้เห็นว่าตัวแปรสำคัญคือ การตระหนักรู้และการเผชิญหน้า เป็นปัจจัยสำคัญที่จะก่อให้เกิดการปฏิวัติทางการเมืองในที่สุด ถ้าหากผู้นำไม่ สามารถสนองตอบต่อการกดดันให้เปลี่ยนแปลงไปสู่วิถีทางที่ดีขึ้นได้ Smelser ซึ่งศึกษา เกี่ยวกับพฤติกรรมรวมหมู่ (collective behavior) ได้ชี้ให้เห็นว่าการประท้วง เป็น ภาวะวิปริตของระบบสังคม เป็นสัญญาณของการโรครเคืองต่อระบบที่ตั้งเครียดซึ่งถูกจูงใจ โดยอุดมการณ์ของผู้นำ ส่วน Gamson²⁷ ซึ่งศึกษาเกี่ยวกับพฤติกรรมต่อต้านสังคม ได้ชี้ ให้เห็นว่าการประท้วงเป็นการสนองตอบอย่างมีเหตุผลต่อการบังคับกดขี่ และไม่สามารถ ออกล้นต่อเงื่อนไขทางสังคมและการเมือง เห็นได้ว่าแนวโน้มของกลุ่มความคิดนี้ศึกษา ความขัดแย้งบนพื้นฐานของการเชื่อมโยง ระหว่างการตระหนักในความชอบธรรมกับความ ขัดแย้งในระบบสังคม เมื่อใดที่ระบบการเมืองและสังคมได้รับความชอบธรรมอย่าง กว้างขวางในหมู่สมาชิก ระดับความขัดแย้งยังสามารถควบคุมได้และไม่รุนแรงมากนัก แต่ เมื่อใดที่เกิดมีการตระหนักถึงความขัดแย้งเพิ่มมากขึ้น และความชอบธรรมหมู่ประชาชน

²⁴ Paulo Friere, Pedagogy of the Oppressed (New York : Seabury, 1971)

²⁵ Dailo Dolci, Report from Palermo (New York : Viking, 1970)

²⁶ Chalmers Johnson, Revolutionary Change (Boston : Little,1970)

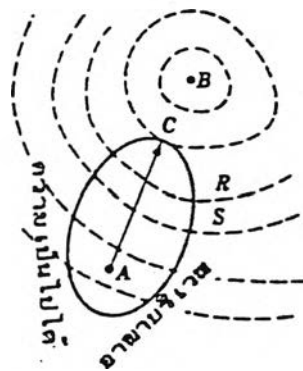
²⁷ William Gamson, The Strategy of Social Protest (Homewood: Dorsey Press, 1975)



ลดลงแล้ว ระดับความขัดแย้งก็จะเกิดสูงขึ้น

4. ผู้ศึกษาถึงพลวัตรของกระบวนการขัดแย้งกลุ่มสุดท้าย ได้อธิบายความขัดแย้งในรูปของกระบวนการปฏิสัมพันธ์ระหว่างคู่กรณี เพื่อการแข่งขันเข้าครอบครองตำแหน่ง

ที่จัดอยู่ในลำดับสูงกว่าภายในอาณาบริเวณของสนามการต่อสู้ (conflict field) หมายความว่า การที่กลุ่มจะสามารถเข้าครอบครองตำแหน่งดังกล่าวได้นั้นจะต้องมีการต่อสู้กับคู่แข่งซึ่งทุกฝ่ายมีความเป็นไปได้หรือมีโอกาสนในการแข่งขันเข้าสู่ตำแหน่งนั้น แต่ภายในอาณาบริเวณหนึ่งของการต่อสู้มีเพียงตำแหน่งเดียวเท่านั้น ที่มีคุณค่าควรแก่การครอบครอง (ดูภาพที่ 2)



ที่มาจาก Kenneth Boulding, Conflict and Defense (New York : Harper & Row, 1975)

อาณาบริเวณที่ถือว่ามีความสำคัญต่อการแข่งขันของกลุ่มต่าง ๆ คือ ส่วนที่อยู่ภายในขอบเขตของเส้นทึบ ดังนั้น A จึงเป็นตำแหน่งเป้าหมายที่กลุ่มต่าง ๆ พยายามต่อสู้และแข่งขันเข้าครอบครอง

ความขัดแย้งที่นำมาวิเคราะห์สาเหตุของเหตุการณ์ความขัดแย้งและความรุนแรงทางการเมืองในเหตุการณ์เดือน พฤษภาคม 2535 นั้นสามารถอธิบายโดยอาศัยกรอบความคิดดังนี้คือ นับตั้งแต่วันที่ 23 กุมภาพันธ์ 2534 คณะรักษาความสงบเรียบร้อยแห่งชาติได้เข้ารัฐประหารรัฐบาลพลเอกชาติชาย ชุณหะวัณ นายกรัฐมนตรีโดยใช้อำนาจเหตุผลความล้มเหลวของรัฐบาลพลเอก ชาติชายฯ และได้สัญญากับประชาชนว่าจะคืนอำนาจให้ประชาชนและจะแก้ไขความล้มเหลวที่กล่าวอ้างนั้น แต่คณะรักษาความสงบเรียบร้อยแห่งชาติกลับไม่ปฏิบัติตามคำมั่นสัญญาที่ทำไว้ทำให้ประชาชนเริ่มตระหนักรู้ (awareness) ถึงจุดประสงค์ที่แท้จริงของคณะรักษาความสงบเรียบร้อยแห่งชาติ ที่จะเข้าสืบทอดอำนาจทำให้เกิดการรวมตัวของกลุ่มที่มีความประสงค์ร่วมกันคือต่อต้านการสืบทอดอำนาจของ คณะรักษาความสงบเรียบร้อยแห่งชาติ นอกจากนี้หลังจากที่คณะรักษาความสงบเรียบร้อยแห่งชาติเข้าบริหารประเทศโดยได้แต่งตั้งให้นายอานันท์ ปันยารชุนเป็นนายกรัฐมนตรีนั้น เศรษฐกิจของประเทศได้ตกต่ำลงเป็นลำดับทั้งนี้ เนื่องมาจากการตอบโต้ของกลุ่มประเทศประชาธิปไตยที่ลดความสัมพันธ์ทั้งทางการค้าและการทูตกับประเทศที่ปกครองโดยไม่ได้มาจากระบอบประชาธิปไตยโดยเฉพาะประเทศสหรัฐอเมริกาทำให้เศรษฐกิจของประเทศตกต่ำลงเป็นอย่างมากประชาชนส่วนใหญ่เริ่มได้รับความเดือดร้อนโดยเฉพาะกลุ่มชนชั้นกลางที่เริ่มเข้ามามีบทบาททางเศรษฐกิจของประเทศ กลุ่มชนชั้นกลางเป็นกลุ่มที่มีความสนใจทางการเมืองและเป็นกลุ่มที่ตระหนักรู้และร่วมแสดงออกและร่วมกลุ่มต่อต้านอย่างมีบทบาทและมีประสิทธิภาพ โดยอันจันสุดท้ายก็คือการที่คณะรักษาความสงบเรียบร้อยแห่งชาติได้เข้าครอบครองตำแหน่งนายกรัฐมนตรีโดยพลเอก สุจินดา คราประยูร นั่นถือเป็นการเพิ่มความขัดแย้งกับกลุ่มพลังอีกกลุ่มหนึ่งคือพรรคการเมืองฝ่ายตรงข้ามการแก่งแย่งกันเข้าครอบครองตำแหน่งนายกรัฐมนตรีนั้นทำให้การขัดแย้งเพิ่มขึ้นสูงสุดคือ การรวมตัวระหว่างพรรคการเมืองฝ่ายตรงข้ามและพลังประชาชนที่ตระหนักรู้และที่ถูกละทิ้งทางเศรษฐกิจ ซึ่งสามารถใช้กรอบแนวคิดเรื่องความขัดแย้งในแบบที่ 1, 2, และ 4 เป็นเครื่องมือในการวิจัยได้ต่อไป

ความหมายของความรุนแรงทางการเมือง

ความรุนแรงทางการเมืองตามทรรศนะของนักรัฐศาสตร์ หมายถึง การกระทำใด ๆ ที่ก่อให้เกิดความรุนแรงทั้งในระบบการเมือง ในรูปของการสังหารชีวิตบุคคล หรือ คณะบุคคล คณะใดคณะหนึ่ง (การลอบสังหารบุคคลเพียงคนเดียว โดยปกติจะไม่ถือว่าเป็นความรุนแรงทางการเมือง เว้นเสียแต่ว่าการสังหารนั้นจะกระตุ้นให้ฝูงชนใช้ความรุนแรงต่อกันในเวลาต่อมา) นอกจากนี้ ความรุนแรงจะต้องอุบัติขึ้นอย่างต่อเนื่อง มิใช่เกิดเพียงครั้งเดียวก็ยุติลงได้ และจะต้องเป็นวิกฤตการณ์ที่มีอิทธิพลต่อการตัดสินใจของผู้นำที่จะดำเนินนโยบายการปกครองที่สำคัญด้วย²⁸

แฮโรลด์ นีบีเบิร์ก (Harold Nieburg) กล่าวว่า ความรุนแรงทางการเมือง หมายถึง การกระทำที่ก่อให้เกิดการหยุดชะงัก การทำลายล้าง หรือการทำให้ผู้อื่นต้องเจ็บปวดเสียหาย ซึ่งผู้กระทำมีจุดมุ่งหมายทางการเมืองและมีเป้าหมายที่จะทำลายบุคคลในวงการเมือง หรือทำลายสถาบันที่พัวพันกับการเมือง ก่อให้เกิดการเปลี่ยนแปลงในพฤติกรรมของผู้อื่นและทำให้สถานการณ์ที่มีการต่อรองทางการเมืองต้องเปลี่ยนรูปแบบ ซึ่งจะทำให้มีผลกระทบต่อระบบสังคมโดยรวม

เท็ด เกอร์ (Ted Gurr) ให้ความหมายของความรุนแรงทางการเมืองว่า หมายถึง การที่สมาชิกของสังคมการเมืองใช้กำลังเข้าต่อต้านผู้นำ หรือ ต่อต้านรัฐบาลของตนอย่างพร้อมเพรียงกัน อาจหมายถึงการต่อสู้ระหว่างผู้ที่ดำรงตำแหน่งทางการเมืองด้วยกันเอง ระหว่างผู้นำกับกลุ่มการเมือง และระหว่างกลุ่มการเมืองที่แย่งชิงอำนาจกันเอง เป็นปรากฏการณ์ที่เกี่ยวข้องกับการใช้กำลัง หรือการข่มขู่ว่าจะใช้กำลังเป็นสำคัญ

²⁸ กนลา สุขพานิช-จันทร์ปราบ, จิตวิทยาการเมืองกับการปฏิบัติ (กรุงเทพมหานคร: อักษรเจริญทัศน์, 2526), หน้า 6.

ลักษณะสำคัญของความรุนแรงทางการเมือง

อะไรคือความรุนแรงทางการเมือง? ในการศึกษาเกี่ยวกับความรุนแรงทางการเมืองนั้นจำเป็นต้องทำความเข้าใจกับความหมาย และคุณลักษณะของความรุนแรง เพื่อที่จะป้องกันมิให้เกิดปัญหายุ่งยากและเกิดความสับสนในการศึกษาวิเคราะห์ ทั้งนี้เพราะนักรัฐศาสตร์มักประสบปัญหาความคลุมเครือ และสับสนในการแยกแยะความรุนแรงปกติธรรมดา

Tilly ได้สรุปลักษณะสำคัญ ๆ ของการใช้ความรุนแรงทางการเมืองไว้ดังนี้

ประการแรก ความรุนแรงส่วนใหญ่ก่อให้เกิดความเสียหายทั้งชีวิต และทรัพย์สินเป็นสิ่งที่ขยายตัวจากการกระทำซึ่งไม่ได้เป็นลักษณะของ การใช้ความรุนแรงตั้งแต่ตอนเริ่มต้นเป็นการกระทำในลักษณะการเรียกร้อง ร่วมกันธรรมดาซึ่งมิได้เน้นความรุนแรง ตัวอย่างที่เห็นได้ชัด คือ ความรุนแรงที่เกิดจากการชุมนุมประท้วงหรือเดินขบวน ซึ่งโดยลักษณะของมันเองแล้วไม่ใช่เป็นเรื่องของความรุนแรง ไม่ได้มีความต้องการให้เกิดความเสียหายแก่ชีวิตและทรัพย์สินแต่อย่างใด แต่ในบางครั้งการชุมนุมประท้วงเหล่านี้ได้ขยายเป็นรูปของการใช้ความรุนแรง เช่น กลายเป็นการก่อจลาจล

ประการที่สอง ความรุนแรงทางการเมืองนั้นมีเจ้าหน้าที่ของรัฐทำหน้าที่ปราบปราม เช่น ตำรวจและทหาร มีส่วนเกี่ยวข้องด้วยอย่างมาก แต่ทั้งนี้ขึ้นอยู่กับระดับความรุนแรงถ้ามีคนเข้าร่วมน้อย เจ้าหน้าที่ของรัฐจะเข้าไปเกี่ยวข้องน้อย แต่ไม่ได้หมายความว่าถ้าขอบเขตของความรุนแรงมีมาก จะมีหน้าที่ของรัฐเข้าไปเกี่ยวข้องมากขึ้น ความรุนแรงที่เกิดขึ้นนั้น บทบาทของเจ้าหน้าที่ของรัฐมักมีส่วนร่วมริเริ่มให้เกิดความรุนแรงด้วย และเป็นตัวกระทำในเรื่องความรุนแรงที่สำคัญทีเดียว เช่น จากการปราบปรามผู้ชุมนุมประท้วงโดยใช้กำลัง และไม่มีควมยืดหยุ่น มักมีผลให้ความรุนแรงขยายตัวกว้างขวางขึ้น

อย่างไรก็ตามยังถือว่าการศึกษาเรื่องความรุนแรงทางการเมืองนั้น เป็นเรื่อง

ของนามธรรม ตัวอย่างเช่น การจลาจลไม่สามารถจะแทนความหมายของความรุนแรงทางการเมืองได้อย่างครบถ้วน โดยเฉพาะสำหรับการศึกษาที่เกิดขึ้นในหลายประเทศ (cross-national study) ทั้งนี้เพราะ การจลาจล ในประเทศต่าง ๆ อาจจะมี ความหมายที่ต่างกันก็ได้ เช่น การเดินขบวนในประเทศหนึ่งมีความหมายว่าเป็นความรุนแรงทางการเมือง แต่ในอีกประเทศหนึ่งอาจจะไม่ถือว่าเป็นความรุนแรงทางการเมืองได้ เมื่อ เป็นเช่นนั้น การเดินขบวนก็ไม่สามารถแทนความรุนแรงทางการเมืองได้ในทุกประเทศ ปัญหานี้เป็นปัญหาที่เกิดขึ้นเสมอกับการศึกษาข้ามประเทศ (cross-national) ซึ่งการ ศึกษาวิเคราะห์จำเป็นต้องระมัดระวังเป็นพิเศษ และจะได้ทำการศึกษาให้เห็น ในส่วนที่สองต่อไป

ดังที่ได้กล่าวมาแล้วว่า ความขัดแย้งและการรื้อกำลังรุนแรงทางการเมืองเป็น พฤติกรรมที่เกิดขึ้นในลักษณะที่มีความถี่สูงมากในสังคมปัจจุบัน และเมื่อเหตุการณ์รุนแรงนี้ได้ เกิดขึ้นก็มักมีผลในเชิงทำลายล้างต่อสังคมนั้น ๆ อย่างมหาศาลทั้งทางการเมือง เศรษฐกิจ วัฒนธรรม จริยธรรม และมักมีผลกระทบต่อสังคมโดยรวม²⁹ สำหรับผลคืบนี้ ก็ได้แก่ การเปลี่ยนแปลงที่คืบ คืบ สังคมได้พัฒนาก้าวหน้าขึ้น ช่องว่างทางสังคมได้รับการแก้ไขให้ แคบเข้า และในบางครั้งนั้นความรุนแรงที่เกิดขึ้นอาจช่วยนำความบริสุทธิ์ยุติธรรมมาให้แก่ สังคมได้เช่นกัน

ความรุนแรงที่เกิดขึ้นมีลักษณะแตกต่างกันมากมาย และเป็นการยากที่จะทำการ ศึกษา ความรุนแรงอย่างครอบคลุม กว้างขวาง โดยมีตัวเลขที่จะศึกษาเหตุการณ์รุนแรง สำคัญ ๆ ไว้ด้วย อย่างไรก็ตามนักวิชาการก็ได้พยายามที่จะจัดประเภทความขัดแย้งและ ความรุนแรงที่เกิดขึ้น โดยได้จำกัดขอบเขตของการศึกษาดังนี้คือ จะได้ศึกษาและแบ่ง ประเภทความรุนแรงทางการเมืองที่เกิดขึ้น ซึ่งเกี่ยวข้องกับการเมืองภายในประเทศ เป็นหลักซึ่งเป็นการศึกษาที่ง่ายกว่าความพยายามที่จะจัดประเภทความรุนแรงทางการเมือง ที่เกิดขึ้นทั่วโลกด้วยกัน

²⁹ E.V. Walter, "Violence and the Process of Terror," *American Sociological Review*, XXIX (April, 1964), pp. 248-257.

ความรุนแรงทางการเมืองภายในอาจแบ่งออกได้เป็น 5 ประเภท

ใหญ่ ๆ ด้วยกันคือ

1. ความรุนแรงทางการเมืองที่มีสาเหตุมาจาก ความขัดแย้งทางเชื้อชาติ ศาสนา ภาษาและวัฒนธรรม
2. ความรุนแรงทางการเมืองที่มีวัตถุประสงค์เพื่อจะแบ่งแยกดินแดนหรือเพื่อจะแยกตัวออกเป็นอิสระจากการปกครองของรัฐบาลกลาง
3. ความรุนแรงทางการเมืองที่เกี่ยวข้องกับการปฏิวัติและความพยายามฆ่าล้างเพื่อปราบปรามและยุติการปฏิวัติ
4. ความรุนแรงทางการเมืองที่เกี่ยวข้องกับการกระทำรัฐประหาร
5. ความรุนแรงทางการเมืองที่มีสาเหตุหลักมาจากปัญหาทางการเมืองหรือมีสาเหตุเกี่ยวข้องกับผู้นำทางการเมือง ซึ่งส่วนใหญ่มักจะเกี่ยวข้องกับการเลือกตั้ง บทบาทของนักศึกษาและปัญหาเศรษฐกิจสังคม

รูปแบบการใช้ความรุนแรงทางการเมืองโดยสังเขป

ความรุนแรงทางการเมืองนั้นได้มีผู้ศึกษาแบ่งรูปแบบไว้ดังนี้

1. อธิบายตามแนวนักทฤษฎีที่นำชมาร์ทิสต์

Gurr ได้แยกรูปแบบการใช้ความรุนแรงทางการเมืองออกเป็น 3 รูปแบบ คือ³⁰

³⁰ Ted Robert Gurr, Why Men Rebel (Princeton: Princeton University, 1967), p. 3-4. อ่างาน สุจิต บุญบงการ, การเมืองเปรียบเทียบ : ปัญหาและแนวคิด (กรุงเทพฯ: คณะรัฐศาสตร์ จุฬา, 2519), หน้า 89.

1.1 การจลาจล (turmoil) เป็นเหตุการณ์ที่สับสนวุ่นวาย และเป็นพฤติกรรมทางการเมืองที่มีการใช้กำลังอย่างขาดระเบียบ ปราศจากการจัดองค์กรที่เข้มแข็ง และบุคคลที่เข้าร่วมในการจลาจลก็มีจำนวนมากพอสมควรแต่จำนวนไม่แน่นอนขึ้นอยู่กับเหตุการณ์

1.2 การสมคบคิด (conspiracy) เป็นความขัดแย้ง และการใช้กำลังรุนแรงที่มีการจัดรูปแบบขององค์กรที่มีประสิทธิภาพ แต่มีผู้เข้าร่วมมือด้วยเป็นจำนวนจำกัด มีการเลือกสมาชิกเฉพาะบุคคลที่มีอุดมการณ์ยึดมั่น มีคุณสมบัติครบถ้วน เพื่อร่วมมือกันก่อการลอบสังหารผู้นำ การลอบประทุษร้าย การก่อวินาศกรรมในแนวดวงแคบ สงครามกองโจร กบฏ และการทำรัฐประหาร

1.3 สงครามภายใน (internal war) เป็นการใช้อำนาจรุนแรงและเป็นความขัดแย้งที่เกิดขึ้นโดยมีประชาชนเข้าร่วมมือด้วยเป็นจำนวนมาก มีการจัดองค์กรที่มีประสิทธิภาพ มีจุดมุ่งหมายและนโยบายหลัก คือ การล้มล้างระบบการปกครองในขณะนั้นลงโดยใช้วิธีการรุนแรง และเสนอระบบการปกครองใหม่เข้ามาแทนที่ ตัวอย่างเช่น การก่อการร้าย การก่อกบฏที่กว้างขวาง สงครามกองโจรที่ลุกลามไปทั่ว สงครามการเมือง และการปฏิวัติ

2. อธิบายโดยพวกที่เน้นรูปแบบการใช้อำนาจรุนแรงโดยการปฏิวัติแนวทางมาร์กซิสต์

การปฏิวัติ (revolution)

การปฏิวัติเป็นรูปแบบของการใช้กำลังเพื่อเปลี่ยนแปลง ระบบการเมืองที่มีผลกว้างขวางและลึกซึ้ง มีนักรัฐศาสตร์หลายคนได้แยกประเภทและให้ความหมายของการปฏิวัติแบบต่าง ๆ ไว้ เช่น Lasswell และ Kaplan³¹ ได้แยกแบบการปฏิวัติออกเป็น

³¹ Lasswell and Kaplan, Power and Society. (New Haven : Yale University Press, 1950), p. 58.

- 1.1 การปฏิวัติเพื่อเปลี่ยนแปลงผู้นำหรือผู้บริหาร (palace revolution)
- 1.2 การปฏิวัติทางการเมือง
- 1.3 การปฏิวัติทางสังคม

สำหรับ Huntington มีความเห็นว่า ในแบบแรกนิยมเรียกว่าเป็นการรัฐประหารมากกว่า เพราะการปฏิวัติคือการใช้ฐานของมวลชน ซึ่งมีผู้เข้าร่วมจำนวนมาก มีการใช้กำลังรุนแรงสูงและมีความต้องการที่จะเปลี่ยนแปลงโครงสร้างทางเศรษฐกิจและสังคม ส่วนการรัฐประหาร มีผู้เข้าร่วมน้อยกว่าการปฏิวัติ มีความรุนแรงน้อยกว่า และต้องการเปลี่ยนแปลงในทางการเมืองมากกว่าทางเศรษฐกิจและสังคม

การรัฐประหารเพื่อปฏิรูปคล้ายกับแบบที่สอง แต่มีเป้าหมายการเปลี่ยนแปลงต่ำกว่าแบบที่สามนั่นคือที่อันตังตัน เรียกว่า palace revolution คือการใช้กำลังเข้าเปลี่ยนผู้บริหารประเทศซึ่งผู้เข้าร่วมมีน้อยและเปลี่ยนเฉพาะผู้นำ ส่วนโครงสร้างทางการเมืองไม่เปลี่ยน

แนวทางการศึกษาความรุนแรงทางการเมือง

การศึกษาถึงความรุนแรงทางการเมืองสามารถจะกระทำได้ในหลายแนวทาง แต่ในงานเขียนนี้ แบ่งการศึกษาออกเป็น 2 แนวทาง คือ

1. อธิบายโดยทฤษฎีมาร์กซิสต์ : เน้นอธิบายด้วยการปฏิวัติ

คาร์ล มาร์กซ์ อธิบายความรุนแรงทางการเมือง หรือ การปฏิวัติ ในลักษณะความขัดแย้งระหว่างพลังทางการผลิตกับความสัมพันธ์ทางการผลิต ซึ่งมีอยู่ในทุกวิถีการผลิตของสังคมกล่าวคือ ความขัดแย้งนี้เกี่ยวข้องกับผู้ที่เป็นเจ้าของปัจจัยการผลิต และผู้ที่รับปัจจัยการผลิต ซึ่งความขัดแย้งนี้มีมาร์กซ์มองในรูปของความขัดแย้งทางชนชั้น นำไปสู่

การต่อสู้ทางชนชั้น ซึ่งต่อมามีนักทฤษฎีแนวมาร์กซ์ อธิบายต่อการปฏิวัติ³² ซึ่งมีผลมาถึงปัจจุบัน เช่น ทروتสกี, เลนิน เป็นต้น

2. อธิบายโดยนักทฤษฎีที่มาจากมาร์กซิสต์ : เน้นอธิบายงานแง่เศรษฐกิจ สังคมจิตวิทยา

ที่พยายามอธิบาย ความรุนแรงทางการเมือง เช่นเดียวกัน แต่วิธีการศึกษา ต่างไปจากบรรดาพวก มาร์กซ์ซิสต์ งานสำคัญของ Ted Gurr คือ Why Men Rebel ซึ่งเน้นในด้าน เศรษฐกิจ สังคม และจิตวิทยา ในการอธิบายว่า ทำไมคนเราจึงลุกขึ้นต่อต้าน อำนาจที่มีอยู่ในสังคม เกอร์ โต้แย้งว่า ความรุนแรงทางการเมือง ซึ่งรวมไปถึง การปฏิวัติ หมายถึงการเปลี่ยนแปลงขั้นพื้นฐาน ทางสังคมและการเมือง ด้วยวิธีการรุนแรง ความรุนแรงทางการเมือง เกอร์หมายถึง การต่อต้าน หรือ โจมตีทางการเมืองต่อรัฐบาล ในรัฐหรือประเทศหนึ่ง ซึ่งผู้กระทำการต่อต้านนั้น คงจะเป็นผู้ที่อยู่ในอำนาจรัฐ หรือนอกอำนาจรัฐก็ได้³³

อย่างไรก็ตาม แนวทางศึกษาความรุนแรงทางการเมืองอาจมีอีกหลายแนวทาง แต่เนื่องด้วยข้อจำกัดในด้านระยะเวลาในการศึกษา ผู้ศึกษาจึงขอใช้เพียงสองแนวทาง ดังกล่าวนี้ ทำการวิเคราะห์ อธิบายประเด็นปัญหาหลักต่อไป

³² ซัยอนันต์ สมุทวณิช, ประชาธิปไตย สังคมนิยมคอมมิวนิสต์กับการเมืองไทย (กรุงเทพมหานคร : โรงพิมพ์พิมพ์วิเศษ, 2520), หน้า 148. และ Hans Kelsen, The Political Theory of Bolshevism (California : California University Press, 1949), pp. 14-17. Andrew Hacker, Political Theory (New York : Mcmillan & Co., Ltd., 1961), p. 424.

³³ กนลา สุขพานิช-จันทร์ปราบ จิตวิทยาการเมืองกับการปฏิวัติ, หน้า 25.

สาเหตุของความรุนแรงทางการเมืองและการถูกไล่ออกจากเมืองเปรียบเทียบ

(relative deprivation หรือ RD)

การถูกไล่ออกจากเมืองเปรียบเทียบ (relative deprivation) หมายถึงความไม่สอดคล้องกันระหว่าง "ความคาดหวังด้านคุณค่า" กับ "ความสามารถที่จะได้มาซึ่งคุณค่า" ซึ่งเกี่ยวข้องและเป็นส่วนหนึ่งของ "สภาพการณ์ล่วงหน้าก่อนการปฏิวัติ"

อริสโตเติล เชื่อว่าการปฏิวัติมีสาเหตุพื้นฐานมาจากความต้องการของสามัญชนที่จะได้รับความเท่าเทียมกันทางการเมืองและเศรษฐกิจและจากการแสวงหาประโยชน์ของกลุ่มผู้นำในระบบศักดินา โดยการสร้างความไม่เท่าเทียมกันขึ้น เป็นความต้องการที่ขัดแย้งกันระหว่าง "สิ่งที่ได้ครอบครองตามจริง" กับ "สิ่งที่ควรจะได้ครอบครองตามสิทธิ์"³⁴ และเมื่อ 23 ศตวรรษให้หลัง เอคเวิร์ดส์ ย้ำว่า สาเหตุของการปฏิวัติทุกครั้งเป็นเพราะความปรารถนาพื้นฐานถูกกดขี่ และความรุนแรงที่เกิดขึ้นจะเป็นสัดส่วนกับการกดขี่ที่ได้รับเช่นกัน การกดขี่ทางอารมณ์นี้จะเกิดขึ้นเมื่อประชาชนรู้สึกถึงความคาดหวังและความคิดที่ขอบธรรมของเขาถูกกีดกัน และถูกหันเหไป³⁵ เพตตี ได้ใช้คำว่า "ความเจ็บปวดทรมาน" เมื่อหมายถึง RD ความเจ็บปวดจะเกิดขึ้นเมื่อความต้องการพื้นฐานถูกกีดกัน เช่น ความต้องการได้รับความคุ้มครอง เป็นต้น และถ้าประชาชนเชื่อว่า การกดขี่มาซึ่งจำเป็นและหลีกเลี่ยงไม่ได้แล้ว เมื่อใดที่รัฐบาลใช้มาตรการกดขี่ ประชาชนจะถือว่าเป็นสิ่งที่ไม่ถูกต้อง ขอบธรรม "และถ้าประชาชนส่วนใหญ่รู้สึกคับแค้นใจพร้อม ๆ กันขึ้นมาโดยไม่สามารถที่จะทนทานต่อไปเมื่อใด เชื่อได้ว่า จะเกิดการปฏิวัติขึ้น"³⁶

³⁴ The Politics of Aristotle, trans. J.E.C.Welldon (New York : Macmillan, 1883, 1905), pp. 338-342.

³⁵ Lyford P. Edwards, The Natural History of Revolution (Chicago : University of Chicago Press, 1972), pp. 3-4, 30-33.

³⁶ George S. Pettee, The Process of Revolution (New York : Harper, 1938), pp.40.



ปัจจุบันนี้ นักทฤษฎีนิยมมาใช้คำที่มีความหมายคล้ายคลึงกันมากขึ้น เช่น ลาสเวล กับแคปเปลน อธิบายว่า ความไร้เสถียรภาพทางการเมืองเกิดจากความขัดแย้งระหว่าง "ความคาดหมาย กับ การรู้แจ้งในเรื่องคุณค่าของมวลชน" ซึ่งหมายถึง ความไม่สอดคล้องกันของ " ฐานะที่มีคุณค่า "ระหว่าง " ความคาดหมายด้านคุณค่า " กับ " การเรียกร้องด้านคุณค่า"³⁷ โรลชาน กล่าวว่าการปฏิวัติด้วยเริ่มต้นจาก " เหตุฉุกเฉิน " ซึ่งหมายถึง " ความขัดแย้งกันระหว่างความต้องการทั้งลับและโจ่งแจ้ง กับ สภาพความเป็นจริง "³⁸จอห์นสันได้เสนอการวิเคราะห์แบบมหภาคที่เชื่อว่า " ระบบสังคมที่ไร้ความสมดุล " เป็นสภาพการณ์ส่องหน้าที่จำเป็นสำหรับการปฏิวัติ ถ้าจะนำเอาความคิดนี้ มาวิเคราะห์การไร้ความสมดุลของบุคคล เชื่อว่า จะทำให้เกิด RD ไร้ความไม่สมดุล ก่อให้เกิดความขัดแย้งระหว่างความคาดหมายด้านคุณค่าของมนุษย์ (ซึ่งเรียกรวมว่า "โครงสร้างของคุณค่า") กับวิธีการที่ใช้ในการแสวงหาค่า (เรียกรวมว่า "แบบแผนการปรับตัวให้เข้ากับสภาวะแวดล้อมและประสิทธิภาพในการตอบสนอง")³⁹

นักทฤษฎีบางคนเจาะจงใช้คำว่า "ความว้าวุ่นใจ" หรือ "การถูกกลืน" เพื่อหมายถึงตัวกระตุ้นให้เกิดความรุนแรงร่วมกัน เดวิสเชื่อว่าการปฏิวัติเกิดจากความว้าวุ่นใจ เป็นความว้าวุ่นใจที่เกิดจากการเผชิญหน้ากับความล้มเหลว แม้จะเป็นช่วงระยะเวลาเพียงสั้น ๆ และโดยเฉพะอย่างยิ่ง จะเกิดขึ้นหลังจากที่เขาได้ล้มรสกับความสำเร็จติดต่อกันมา โดยตลอดซึ่งจะทำให้เขาคาดหมายว่าจะสำเร็จรุ่งโรจน์ยิ่งขึ้นไปอีก⁴⁰ เลอเนอร์ อธิบาย

³⁷ Lasswell and Kaplan, 264.

³⁸ George K. Zollschan and Walter Hirsch, eds., Explorations in Social Change (Boston : Houghton Mifflin, 1964) XXV, 89.

³⁹ Neil J. Smelser, Theory of Collective Behavior (New York : The Free Press, 1963), pp.52.

⁴⁰ James C. Davies, " Toward a Theory of Revolution, " American Sociological Review XXVII (February 1962): 5-19.

เช่นกันว่า "ความว้าวุ่นใจ" จะเกิดขึ้นเมื่อเกิดช่องว่างระหว่างความปรารถนากับความเป็นจริง ผลลัพธ์ก็คือการปฏิวัติตนเอง โดยกล่าวว่า "การแพร่ขยายของความว้าวุ่นใจนั้น คืบคลานที่การพัฒนาช้าหลังกว่าความต้องการของประชาชน ซึ่งเห็นได้ว่าเป็นผลมาจากความไม่สมดุลอันล้าสมัยระหว่างความสำเร็จกับความหวัง เมื่อความหวังมีมากกว่าความสำเร็จ ความคิดหวังจะสร้างความไม่พอใจให้เกิดขึ้นทั้ง ๆ ที่เขาก็กำลังลิ้มรสกับความสำเร็จนั้น บางอย่างอยู่แล้วในขณะนั้น"⁴¹ โครซีเอ กล่าวว่า ความว้าวุ่นใจเป็นสิ่งเดียวกับที่กบฏปฏิวัติมีอยู่ร่วมกัน คือ อธิบายว่า หมายถึงความล้มเหลวที่จะได้ทำในสิ่งที่ปรารถนามากที่สุด เนื่องจากสถานการณ์ไม่เอื้ออำนวยและไม่อาจควบคุมไว้ได้"⁴²

ในการวิเคราะห์เหตุการณ์ การทำลายล้างร่วมกันซึ่งมีสาเหตุกรรมคล้ายคลึงกับ RD แต่ดูเหมือนว่าจะเป็นทางเลือกของ RD ซึ่งได้แก่ ความไม่สอดคล้องกัน ความยุ่งเหยิงและความขัดแย้ง ได้ปรากฏว่ามีแนวความคิดอื่น ๆ อีก 3 ด้าน ที่ถูกนำมาใช้ในการวิเคราะห์บ่อยครั้ง ซึ่งเป็นความคิดที่มีความเกี่ยวข้องกับสถานการณ์ที่เกิดขึ้นมากกว่า ไม่ว่าจะเป็นความเกี่ยวข้องที่เจาะจงมากหรือน้อย โดยไม่จำเป็นต้องตัดสินว่าประโยชน์ที่จะได้จากการวิเคราะห์ในแนวนี้อาจมีต่อเรื่องอื่น ๆ ด้วยหรือไม่

ความไม่สอดคล้องกันทางจิตใจ เป็นเรื่องที่เกี่ยวข้องกับจิตวิทยาของบุคคล ดังเช่น "ทฤษฎีความไม่สอดคล้องกันตรงกันของความรู้" ของ เฟสติงเจอร์ ซึ่งหมายถึงความไม่สอดคล้องกันระหว่างความรู้สึกลึกซึ้งที่ต่างกัน 2 กลุ่ม สำหรับคำว่า "ความรู้สึกลึกซึ้ง" หมายถึง ความรู้เกี่ยวกับตนเอง ทั้งที่เป็นเรื่องของสภาพแวดล้อมรอบตัวและเรื่อง

⁴¹ Daniel Lerner, "Toward a Communication Theory of Modernization : A Set of Considerations," in Lucian W. Pye, ed., Communications and Political Development (Princeton : Princeton University Press, 1963), pp. 327-350,

⁴² Brian Crozier, The Rebels : A Study of Post-War Insurrections (London : Chatto and Windus, 1960), pp. 15-16.

อื่น ๆ ความไม่สอดคล้องจะเกิดขึ้นเมื่อความรู้ต่าง ๆ นี้ขัดแย้งกันเอง⁴³ ตัวอย่างเช่น ถ้าประชาชนเชื่อว่ารัฐบาลของตนจะทาสงครามก็ต่อเมื่อถูกโจมตีเท่านั้น เขาจะประสบกับความไม่สอดคล้องกันทางจิตใจถ้าได้ทราบจาก สื่อมวลชนว่ารัฐบาลได้ประกาศสงครามโดยมิได้ถูกทำร้ายแต่อย่างใด ข้อสมมุติฐานที่เกิดขึ้นก็คือ เมื่อความรู้สึกไม่สอดคล้องกันทางจิตใจได้เกิดขึ้น มนุษย์จะหาทางลดหรือขจัดความไม่สบายใจลงเสีย ด้วยการเปลี่ยนแปลงความเชื่อหรือพฤติกรรมหรือสภาพแวดล้อม หรือโดยแสวงหาข้อมูลใหม่ที่จะช่วยลดความไม่สอดคล้องกันทางจิตใจลงเสีย และหาทางหลีกเลี่ยงข้อมูลที่จะเพิ่มความไม่สอดคล้องกันทางใจให้ลดน้อยลง⁴⁴ ทั้งนี้ขึ้นอยู่กับว่า ความรู้สึกไม่สอดคล้องกันทางจิตใจ มีคุณค่าหรือสำคัญต่อจิตใจเพียงใด ถ้าเป็นความไม่สอดคล้องกันที่เกิดขึ้นในรัฐบาล ผู้นำอาจต้องใช้วิธีการทางการเมืองเพื่อแก้ปัญหา ซึ่งอาจกระทำได้โดยเปลี่ยนตัวเจ้าหน้าที่หรือเปลี่ยนนโยบายของรัฐบาล หรืออาจเมินเฉยต่อหลักฐานที่ชี้ว่าฝ่ายตนเป็นผู้รุกรานหรืออาจสร้างหลักฐานเพื่อหลอกประชาชนว่า ฝ่ายตนถูกรุกรานก่อน ได้มีข้อสมมุติฐานและการวิจัยเชิงประจักษ์มากมาย ที่กล่าวถึงผลของความไม่สอดคล้องกันที่มีต่อการตัดสินใจที่จะ เชื่อฟัง และยังมีข้อมูลอีกมากมายที่กล่าวถึงการสนับสนุนทางสังคมของมวลชนและกระบวนการสร้างอิทธิพลของกลุ่มย่อย⁴⁵ ไม่จำเป็นต้องเกิดกับสิ่งของหรือกับคุณค่าหรือสภาพชีวิตเท่านั้น การศึกษาแต่ดั้งเดิมนั้นเชื่อว่า การถูกลิดรอนทางจิตใจเฉพาะบางประเภทเท่านั้นที่สร้างความขัดแย้งทางจิตใจขึ้น มิใช่การถูกลิดรอนในทุก ๆ เรื่อง ชาวอเมริกันผิวดำส่วนใหญ่มองกันว่าความหวังที่จะได้รับความเท่าเทียมด้านเศรษฐกิจและสังคมจะสำเร็จผล แต่จะมีลักษณะค่อยเป็นค่อยไปเท่านั้น ความล้มเหลวของระบบการเมืองในการสร้างความเท่าเทียมกันจะ ทำให้ชาวนิโกรบางกลุ่มคับแค้นใจและจะหันไปใช้วิธีการนอกกฎหมายเพื่อแก้ปัญหาแต่สำหรับ

⁴³ Leon Festinger, A Theory of Cognitive Dissonance (Stanford : Stanford University Press, 1957), P. 13.

⁴⁴ Ibid , 18-24.

⁴⁵ Festinger, Jack W. Brehm and Arthur R. Cohen, Explorations in Cognitive Dissonance (New York : Wiley, 1962), p. 20.

ชาวนิกรส่วนใหญ่แล้วความล้มเหลวของรัฐบาลเพียงแต่ช่วยเพิ่มความไม่พอใจให้รุนแรงขึ้นเท่านั้น ข้อสมมุติฐานเกี่ยวกับความขัดแย้งทางจิตาใจนี้ จะเกิดประโยชน์ในการวิเคราะห์ ก็ต่อเมื่อบุคคลรู้สึกถึงความขัดแย้งเท่านั้น เขาจะรู้สึกขัดแย้งทางจิตาใจต่อเมื่อทราบว่าเขาพลาดโอกาสที่มีค่าที่ช่วยให้สมบารณนาไปเสีย อย่างไรก็ตาม ความรู้สึกถูกกลืนรอนานเชิงเปรียบเทียบที่เกิดจากความคาดหวังที่เพิ่มสูงขึ้น หรือจากความไม่สอดคล้องกันระหว่างความหวังกับความสามารถ จะไม่ทำให้เกิดความขัดแย้งทางจิตาใจขึ้นได้ แต่ต้องมีปัจจัยอื่นด้วยและเมื่อบุคคลถูกขัดใจและเกิดความว่าวุ่นวายก็ไม่มีน้ำหนักมากพอที่จะสร้างความขัดแย้งทางจิตาใจขึ้นได้เหมือนกัน⁴⁶

แบบแผนของการถูกกลืนรอนานเชิงเปรียบเทียบ

หมายถึง ความไม่สอดคล้องกันระหว่าง ความคาดหวังด้านคุณค่ากับความสามารถที่จะได้มาซึ่งคุณค่า เราอาจกำหนดความร้ายแรงและขอบข่ายของ RD ในหมู่ประชาชนได้โดยใช้วิธีการสำรวจและใช้เทคนิค การวิเคราะห์ที่คิดนั้นต้องเป็นความคิดที่รวมเอาแบบแผนของการเปลี่ยนแปลงไว้ด้วย โดยเฉพาะที่เกี่ยวกับความคาดหวังด้านคุณค่ากับความสามารถที่จะได้มาซึ่งคุณค่า เราตั้งสมมุติฐานที่เชื่อว่า RD เป็นสถานการณ์ที่ไม่สบายใจ จึงทำให้มนุษย์พยายามที่จะปรับความคาดหวังด้านคุณค่าให้สอดคล้องกับความสามารถที่จะได้มาซึ่งคุณค่า เมื่อเวลาผ่านไป สังคมที่มีความสมดุลระหว่างฐานะที่มีคุณค่าตามที่แสวงหากับฐานะที่มีคุณค่าตามที่เป็นจริง จะเป็นสังคมที่ "ปกติ" ซึ่งจะไม่พบมากนักในโลกปัจจุบัน แต่จะช่วยในการประเมินแบบแผนของการเปลี่ยนแปลงต่อ ๆ ไปได้

⁴⁶ Ibid , 278.

ความไม่สมดุลแบ่งออกเป็น 3 ประเภท คือ

1. การถูกกลีครอนที่ลดต่ำลง

เกิดขึ้นในกรณีที่มีความคาดหวังด้านคุณค่า มีอยู่ในระดับเดิมในเชิงเปรียบเทียบ แต่ความสามารถที่จะได้มาซึ่งคุณค่ากลับลดต่ำลงอย่างเห็นได้ชัด

2. การถูกกลีครอนในสิ่งที่พึงปรารถนา

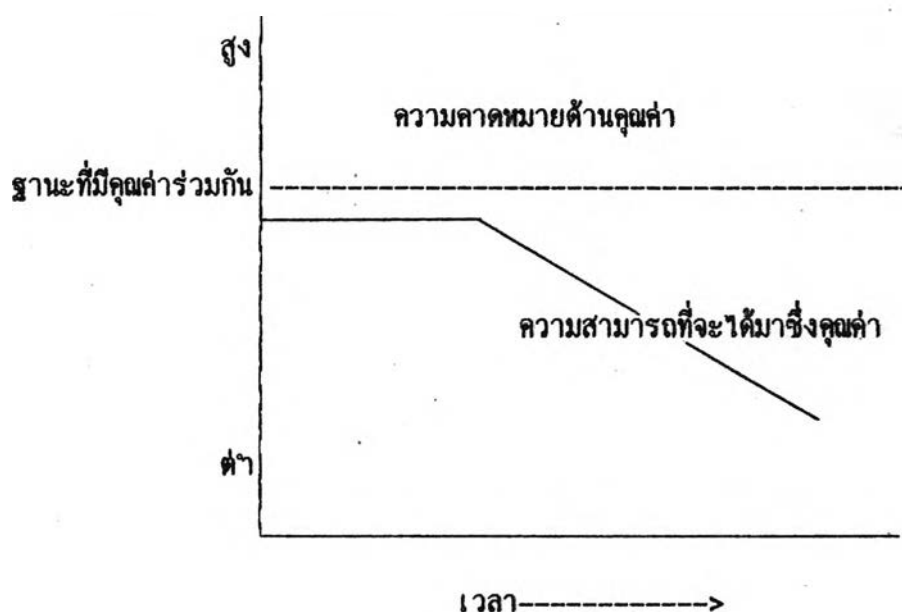
เกิดขึ้นเมื่อความสามารถคงที่ในเชิงเปรียบเทียบในขณะที่ความคาดหมายกลับเพิ่มสูงขึ้นและรุนแรงยิ่งขึ้น

3. การถูกกลีครอนที่เพิ่มสูงขึ้น

เกิดขึ้นเมื่อความคาดหมายเพิ่มสูงขึ้น ในขณะที่ความสามารถกลับลดต่ำลง

ความไม่สมดุลทั้ง 3 รูปแบบนี้ เชื่อว่าเป็นสาเหตุของความรุนแรงและเป็นปัจจัยที่เกิดขึ้นก่อนที่ความรุนแรงทางการเมืองจะอุบัติขึ้น

การถูกกลีครอนที่ลดต่ำลง



ภาพที่ 1. การถูกกลีครอนที่ลดต่ำลง

แบบจำลองที่ได้แสดงไว้ในภาพที่ 1 นี้แสดงถึงกรอบของความเห็นพ้องต้องกันของกลุ่ม ในเรื่องความถูกต้องของฐานะที่มีคุณค่าที่จำเป็นต้องเปลี่ยนแปลงไปตามกาลเวลา ขณะเดียวกันที่ฐานะที่มีคุณค่าโดยเฉลี่ยกลับลดต่ำลงอย่างเห็นได้ชัด ในสถานการณ์ดังกล่าวนี้ มนุษย์จะเกิดความโกรธแค้น เพราะสูญเสียสิ่งที่เคยเป็นกรรมสิทธิ์ อาจต้องผิดหวังจากที่วางแผนเอาไว้ การเปรียบเทียบสถานการณ์กับที่เป็นอยู่ในอดีตจะทำให้เกิด RD ขึ้น ฐานะที่มีคุณค่าของคนทั้งสังคมอาจตกต่ำลง เนื่องจากสินค้าลดจำนวนการผลิต หรืออาจเป็นเพราะความบกพร่องของผู้คนที่รักษาความสงบ หรือรัฐบาลอาจถูกครอบงำจากต่างชาติ หรืออาจเกิดจากการขาดศรัทธาต่อแบบแผนของความเชื่อ และแบบแผนความประพฤติในสังคม ในกรณีที่สมาชิกของสังคมขัดแย้งกันเอง เพื่อช่วงชิงสิ่งที่หายากในสังคม ฐานะที่มีคุณค่าจะลดต่ำลง ตัวอย่างในเรื่องนี้ ได้แก่ ความขัดแย้งอันเกิดจากการเก็บภาษีแบบก้าวหน้าที่มีผลกระทบต่อคนร่ำรวยและความขัดแย้งอันเกิดจากการเก็บภาษีแบบถอยหลัง ที่มีผลกระทบต่อคนยากจนการเสียนานาจของผู้บริหารการเมือง การประกาศห้ามกลุ่มฝ่ายค้าน เข้าร่วมในกิจกรรมการเมือง และความขัดแย้งอันเกิดจากการที่อิทธิพลและฐานะของชนชั้นกลางตกต่ำลง ในขณะที่ฐานะของกรรมกรขยับสูงขึ้น ฐานะที่มีคุณค่าของกลุ่มจะไม่ลดต่ำลง แม้ว่าจะได้มีการแจกจ่ายสิ่งที่มีค่าออกไปโดยทั่วหน้ากัน แต่จะตกต่ำลงเมื่อโอกาสที่เหมาะสมของกลุ่มต้องถูกทำลายลงตัวอย่างเช่น เมื่อกรรมกรของประเทศอุตสาหกรรมและผู้ที่ไม่มีความชำนาญพิเศษมีโอกาสหางานทำได้น้อยลง นอกจากนี้สำหรับกลุ่มที่เพิ่งอพยพมาอาศัยในเมืองแล้วจะทำให้ขาดโอกาสที่จะติดต่อกับถิ่นเดิมด้วย

ในปี 1925 โรเจอร์คินได้เสนอข้อคิดซึ่งมีอิทธิพลอย่างมากต่อนักทฤษฎีรุ่นต่อมา คือเชื่อว่า "การกดขี่" เป็นต้นเหตุสำคัญของการปฏิวัติ โรเจอร์คินกล่าวว่า การปฏิวัติมีสาเหตุเร่งด่วนมาจาก "การที่สัญชาติญาณหลักของชนส่วนใหญ่นิยมสิ่งต้อง "ถูกกด" เอาไว้มิให้เจริญเติบโตขึ้นได้เสมอมา และเกิดจากความไม่สามารถที่จะสนองตอบความพึงพอใจให้กับสัญชาติญาณเหล่านี้แม้แต่เพียงเล็กน้อย" การจลาจลจะอุบัติขึ้น ถ้าความปรารถนาที่จะได้รับโภชนาการถูกกดเอาไว้เนื่องจากเกิดอุปสรรคขัดขวาง เช่นเดียวกันความวุ่นวายจะเกิดขึ้นจากมาตรการกดขี่ของรัฐบาล หรือจากสงครามเบ็ดเสร็จ หรือความน่าสะพรึงกลัวในรูปแบบอื่น ๆ ซึ่งจะมีผลให้ชนส่วนใหญ่เกิดความหวาดกลัว และขาดความ

คุ้มครองป้องกันที่ดี สำหรับสัณฐานวิทยาชนิดอื่น ๆ ซึ่งผลักดันให้มนุษย์ใช้ความรุนแรง ใ้แก่ความต้องการปกป้องตนเอง สัณฐานวิทยาของความเป็นเจ้าของ การแสดงออก และความต้องการที่อยู่อาศัย เป็นต้น⁴⁷ ซึ่งคล้ายกับความคิดดั้งเดิมของลัทธิมาร์กซ์ คือ มาร์กซ์และเอนเกิลส์อ้างว่า เมื่อกรรมกรถูกกดขี่และถูกบีบบังคับจะเกิดความรู้สึกถูกกลืนรอนสุยขอย ความไม่พึงพอใจที่ร้ายแรงจะเกิดขึ้น ตัวอย่างเช่นเมื่อกรรมกรตกอยู่ใต้การควบคุมของเครื่องจักรกลและกลไกการตลาด จะรู้สึกถูกกลืนรอนทางเศรษฐกิจ สิ่งเหล่านี้เป็นผลมาจากวิกฤตการณ์ของระบบเศรษฐกิจ แบบทุนนิยมที่ชนชั้นกลางเป็นผู้เข้ามาตรการบีบบังคับต่าง ๆ ต่อกรรมกร

เชื่อว่า "การถูกกลืนรอนที่ลดต่ำลง" นี้เป็นคุณลักษณะที่แพร่หลายในสังคมบูรณาการ และพบในส่วนที่ด้อยพัฒนาของสังคมหัวเลี้ยวหัวต่อ ภัยธรรมชาติที่เกิดขึ้นในสังคมบูรณาการจะก่อให้เกิดความรุนแรงร่วมกันอยู่เนื่อง ๆ นอร์มัน โครห์น ผู้ศึกษาความรุนแรงของยุโรปสมัยกลางในรอบ 1 พันปี ได้ให้ข้อสังเกตไว้

ฮอบบส์วอม กล่าวว่ ในยุโรปตอนใต้ซึ่งยังมีลักษณะเป็นสังคมเกษตรกรรมก่อนยุคนายทุนนั้น ได้เกิดโจรสู้ร้ายชุกชุมที่สุด "เมื่อความสมดุลดั้งเดิมถูกพลิกคว่ำ คือ ได้เกิดสงครามและทิวทัศน์ภัยขึ้น ประชาชนต้องประสบกับความอดอยากยากแค้นแสนสาหัส ซึ่งเท่ากับเงื้อมมือที่คล่องแคล่วของโลกสมัยใหม่ที่หุ้คยั้งชุมชนให้หยุดนิ่งอยู่กับที่ เพื่อจะทำการเปลี่ยนแปลงและทำลายล้าง"⁴⁸ เหตุการณ์ที่หลีกเลี่ยงมิได้นี้ก่อความทุกข์และความรู้สึกถูกกลืนรอนในเชิงเปรียบเทียบ ทว่าที่ชาวนาที่ไม่รู้จักวิธีการก่อวินทางสังคมต้องกลายเป็นโจร เพราะสูญเสียโอกาสที่มีค่าทางการเมือง การบังคับใช้อำนาจของชนต่างเชื้อชาติในดินแดนอาณานิคมก็มีผลร้ายเช่นเดียวกัน เพราะได้ทำลายอำนาจปกครองและความสัมพันธ์

⁴⁷ Pitirim A. Sorokin, The Sociology of Revolution (Philadelphia : J.B. Lippincott, 1925), pp.367-369.

⁴⁸ E.J. Hobsbawm, Social Bandits and Primitive Rebels : Studeies in Archaic Forms of Social Movement in the 19th Centuries (Glencoe : The Free Press, 1959), pp.23-24.

ดั้งเดิมของชุมชนลง โอกาสที่มีค่าดั้งเดิมถูกทำลายลง โดยเฉพาะโอกาสทางการเมือง จากสภาพเช่นนี้จะกระตุ้นผู้นำและชาวพื้นเมืองให้รวมตัวกันต่อต้านชนต่างชาติซึ่งจะกลายรูป เป็นการก่อกบฏของพวกชาตินิยมมาภายหลัง⁴⁹

เมื่อเปรียบเทียบกับ RD รูปแบบอื่น "การถูกลีครอนที่ลดต่ำลง" นี้เป็น สถานการณ์ที่แม้จะไม่ปรากฏมากนักในประเทศที่กำลังมีการเปลี่ยนแปลงทางเศรษฐกิจสังคม แต่ผลกระทบต่อสังคมก็มีมากเช่นกัน การปฏิวัติครั้งแรกของรัสเซียเกิดขึ้นเพราะชาวรัสเซีย ต้องทนทุกข์ทรมานจากสงครามโลกครั้งที่หนึ่ง การที่รัฐบาลเคเรนสกี ปฏิเสธไม่ยอมถอนตัว จากสงคราม เป็นผลโดยตรงให้พวกบอลเชวิคยึดอำนาจการปกครองได้ ซึ่งต่อมาได้ลุกลาม กลายเป็นสงครามกลางเมืองไปจนถึงที่สุด

การวิเคราะห์ขบวนการฟาสซิสต์ที่เกิดขึ้นหลังสงครามโลกส่วนใหญ่ว่า การ ถูกลีครอนสุดขั้วคือเป็นสาเหตุสำคัญให้กลุ่มชนเข้าร่วมมือกับขบวนการฟาสซิสต์ การสแต่นสรุป ผลการศึกษาเปรียบเทียบขบวนการฟาสซิสต์ใน 9 ประเทศ ดังนี้

กลุ่มสังคมบางกลุ่มที่ถูกจู่ใจจากลัทธิฟาสซิสต์อย่างรุนแรงมากกว่า กลุ่มอื่น จะเป็นกลุ่มที่ถูกทำลายและถูกคุกคามจากการเปลี่ยนแปลง ทางเศรษฐกิจ สังคม และมีความหวาดผวาคู่ต่ออนาคต เพราะ สถานะทางสังคมถูกกระทบกระเทือน ต้องสูญเสียฐานะดั้งเดิมของ ตนเองเป็นพวกชนชั้นกลางในระดับต่ำ และที่สำคัญคือ อาจเป็น นายทหารนอกประจำการ และทหารชั้นประทวนของสงครามโลก ครั้งที่หนึ่ง ผู้คุ้นเคยกับความรุนแรง ครั้นต้องเผชิญกับการว่างงาน

⁴⁹ William Kornhauser, "Rebellion and Political Development," in Harry Eckstein, ed., Internal War : Problems and Approaches (New York : The Free Press, 1964), pp.145.

จะรู้สึกถูกกลืนครอนจากรางวัล "อันชอบธรรม" ที่ควรจะได้รับ⁵⁰

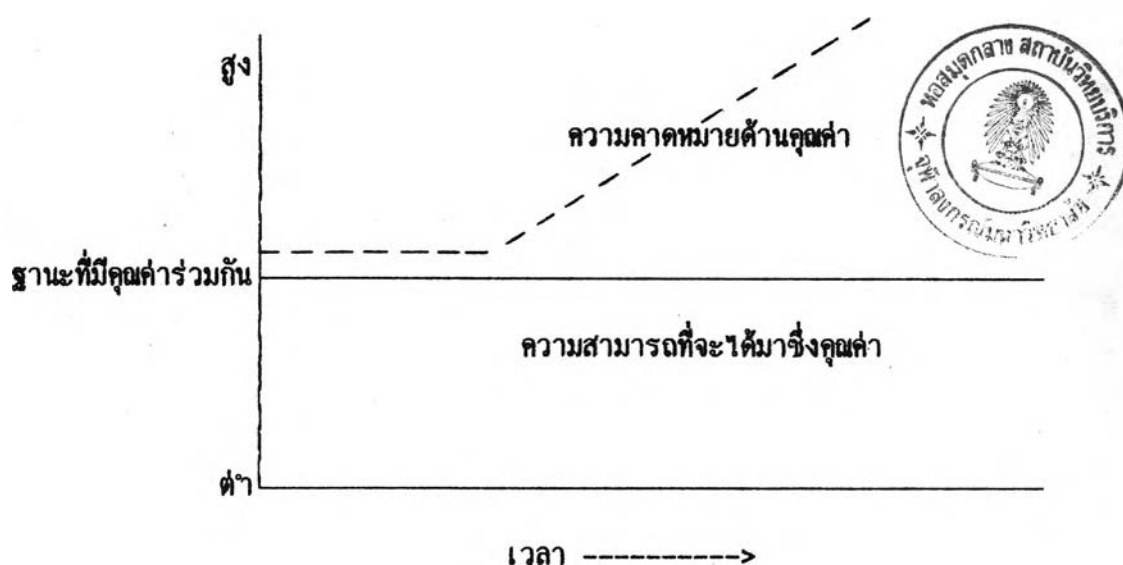
การวิเคราะห์ทางจิตวิทยาสังคมของ แคนทริล ก็มีความคล้ายคลึงกับเรื่อง รากเงาของลัทธินาซี แสดงว่า ความสำเร็จของลัทธินาซีในการก่อตั้งขบวนการ เกิดจาก ความรู้สึกร่วมกันว่า ขนบประเพณีและวัฒนธรรมดั้งเดิมไม่สามารถสนองความต้องการที่ เปลี่ยนแปลงไปได้สิ่งที่เพิ่มความรุนแรงให้กับการถูกกลืนครอนที่ลดต่ำลงของกลุ่มก็คือ ความ คับแค้นทางเศรษฐกิจซึ่งบุคคลถูกลดฐานะลงทำให้ขาดความมั่นคงอย่างรุนแรง เพราะว่า โครงสร้างทางสังคมและขนบประเพณีถูกทำลายลงด้วย⁵¹การถูกกลืนครอนที่ลดต่ำลงเกิดขึ้นเมื่อ ฐานะที่มีคุณค่าหรือศักยภาพทางด้านคุณค่าของกลุ่มสังคมลดต่ำลงอย่างเด่นชัดเช่น กรณีที่ความ รุนแรงทางการเมืองก่อให้เกิด RDประเภทนี้ขึ้นมาซึ่งบางรูปแบบได้เสนอไว้ถ้าจะพิจารณาจากประวัติศาสตร์อันยาวนานของมนุษยชาติ"RD ที่ลดต่ำลง"นี้อาจเป็นรูปแบบที่แพร่หลายซึ่ง ช่วยอธิบายสาเหตุของความรุนแรงร่วมกันได้ดีกว่าประเภทอื่นแม้ว่าการวิเคราะห์ในปัจจุบันจะ ให้ความสำคัญต่อ"การปฏิบัติของความคาดหวังที่เพิ่มสูงขึ้น"ดังที่ได้ศึกษาไว้ในตอนต่อไปเป็น อย่างมากแต่เชื่อกันว่าตลอดระยะเวลาอันยาวนานในประวัติศาสตร์ "RD ที่ลดต่ำลง" นี้ อาจ เป็นบ่อเกิดปกติธรรมดาของความรุนแรงร่วมกัน ยิ่งกว่า RD ในรูปแบบอื่น ๆ และบุคคล สามารถคาดเดาได้ว่า RD ที่ลดต่ำลงในระดับหนึ่งระดับใดนั้น อาจช่วยกระตุ้นให้มนุษย์ใช้ ความรุนแรงที่ร้ายแรงได้ยิ่งกว่ากรณีที่เกิด "RD ในสิ่งที่พึงปรารถนา" ในระดับเดียวกัน เพราะมนุษย์มีแนวโน้มที่จะรู้สึกโกรธแค้นอย่างร้ายแรง เมื่อเขาต้องสูญเสียสิ่งที่เขาเคย ครอบครองอยู่ ยิ่งกว่าเมื่อต้องสูญเสียความหวังที่จะได้ครอบครองในสิ่งที่ไม่เคยเป็นเจ้าของ

⁵⁰ F.L. Carsten, The Rise of Fascism (Berkeley:University of California Press, 1967),pp. 232.

⁵¹ Hadley Cantril, The Psychology of Social Movements (New York:Wiley,1941),p.228-269.เช่นเดียวกัน ำให้ดู Frederick L. Schuman, The Nazi Dictatorship : A Study in Social Pathology and the Politics of Fascism (New York : Knopf, 1935),p.12-15.

การถูกไลครอนานสิ่งที่พึงปรารถนา

"การถูกไลครอนานสิ่งที่พึงปรารถนา" ดังแสดงในรูปที่ 2 เกิดขึ้น เมื่อความคาดหวังของมนุษย์เพิ่มสูงขึ้น วัตถุประสงค์ที่มีคุณค่าหรือศักยภาพทางด้านคุณค่ามิได้เปลี่ยนแปลงตามไปด้วย บุคคลจะรู้สึกถึง "RD ในสิ่งที่พึงปรารถนา" เพราะไม่สามารถบรรลุความคาดหมายใหม่ ๆ ได้ มีหลักการสูญเสียกรรมสิทธิ์แต่อย่างใด ความคาดหมายด้านคุณค่าที่ "เพิ่มขึ้น" นี้ อาจหมายถึงความต้องการเพิ่มคุณค่าที่มีอยู่แล้วให้มากขึ้น เช่นต้องการวัตถุเพิ่มขึ้น ต้องการความเป็นระเบียบและความเป็นธรรมในสังคมเพิ่มมากขึ้น อาจเป็นการเรียกร้องขอคุณค่าใหม่ ๆ ที่ไม่เคยมีมาก่อน เช่น การที่ชาวอาณานิคมเรียกร้องขอเข้ามีส่วนร่วมทางการเมืองและการที่ชนชั้นหรือกลุ่มวรรณะเรียกร้องความเสมอภาค หรืออาจเป็นการเรียกร้องฐานะด้านคุณค่าที่สูงขึ้นกว่าเดิม เช่น บุคคลผู้ใช้ชีวิตอยู่ในสังคมที่ถูกกระทบจากการเปลี่ยนให้เป็นสมัยใหม่อาจเรียกร้องให้มีการปรับปรุงด้านสวัสดิการ ในศตวรรษที่ 17 และ 18 ชนชั้นกลางในยุโรปที่ต้องการเจียรฐานะให้สูงขึ้น ได้เรียกร้องที่จะร่วมเป็นส่วนหนึ่งทางการเมืองด้วย แม้ว่าระดับและความสำคัญของ "ความคาดหมายด้านคุณค่า" จะเพิ่มขึ้นในลักษณะที่สอดคล้องกันแต่ไม่เพิ่มอย่างสัมพันธ์ ตัวอย่างเช่น ในการเปรียบเทียบข้อเรียกร้องของชาวอเมริกันผิวขาว ที่จะได้รับความเท่าเทียมกันทางสังคมในสมัยปัจจุบันกับในปี ค.ศ. 1940 นั้น พบว่าเมื่อฐานะที่มีคุณค่าของเขาได้เพิ่มสูงขึ้น ความปรารถนาผิวเผินที่จะได้รับความเสมอภาคได้กลายเป็นความเชื่อมั่นอย่างรุนแรงว่าถึงเวลาแล้วที่พวกเขาจะต้องได้รับความเสมอภาค ซึ่งเรื่องนี้ไม่เกี่ยวกับข้อเรียกร้องที่จะยกระดับของความเสมอภาคให้สูงขึ้นแต่อย่างใด



ภาพที่ 2. การถูกกลืนในสิ่งที่พึงปรารถนาที่มีสิ่งที่ดีว่าเป็น

ในการศึกษาไร้เสถียรภาพทางการเมืองนั้น ได้มีการระบุถึงสาเหตุที่ทำให้ความคาดหมายด้านคุณค่าเพิ่มสูงขึ้นด้วย ในสังคมดั้งเดิมนั้นความคาดหวังของประชาชนนั้นเพิ่มสูงขึ้นได้ง่ายดายมากเช่นเพียงแต่เคยใช้ชีวิตที่ดีกว่าหรือแม้เพียงได้ทราบถึงชีวิตที่ดีกว่าเท่านั้นชาวนาในยุโรปสมัยกลางและสมัย เรอเนซองซ์ ได้รับโอกาสทองของชีวิตอย่างไม่เคยเป็นมาก่อน คือ ได้พบกับความเจริญทางอุตสาหกรรมและการค้า วิธีชีวิตใหม่ที่ดึงดูดจิตใจประชาชนผู้เคยเป็นส่วนเกินเป็นอย่างมากแต่ได้ดึงดูดจิตใจชาวนาผู้คับแค้นใจจากการใช้ชีวิตในชนบทด้วย "เมื่อขอบฟ้าทางเศรษฐกิจและสังคมขยายกว้างนั้น คนสามัญจะไม่ทนต่อความทุกข์ยากและการเป็นเบี้ยล่างอีกต่อไป"⁵² ในความหมายแคบแล้ว การต่อต้านชนิดพิเศษนี้ก็คือ "การถูกกลืนในเชิงเปรียบเทียบ" นั่นเอง ซึ่งหมายถึงการที่บุคคลสร้าง ความหวังในคุณค่า โดยถือเอาฐานที่มีคุณค่าที่สูงกว่าของบุคคลอื่นเป็นเกณฑ์ โดยเฉพาะอย่างยิ่งความคาดหมายจะเพิ่มสูงขึ้นเมื่อทราบว่าคุณค่าของกลุ่มอื่นเพิ่มสูงขึ้นในขณะที่กลุ่มตนยังอยู่ในระดับเดิม โบรแกนให้ข้อสังเกตว่า วิธีชีวิตและความร่ำรวยในรูปใหม่ของการ

⁵² Cohn.27-28. Also see Neil J. Smelser, Social Change in the Industrial Revolution (Chicago : University of Chicago Press, 1959).

ปฏิวัติอุตสาหกรรมจะกระตุ้นให้ปัญญาชนหลายคนเกิดความคิดที่จะปฏิวัติอย่างรุนแรง บุคคล เช่น ฟรีดริช เองเงิลส์ "ถูกกระทบจากความขัดกันระหว่างวิถีทางที่จะสร้างควมร่ำรวยที่เปิดกว้างขึ้นกับประโยชน์ที่บุคคลจะได้รับความร่ำรวยที่แคบเข้าทุกที"⁵³ นักทฤษฎีมากมายเชื่อว่าความขัดแย้งกันระหว่างการแบ่งสรรประโยชน์ อำนาจและคุณค่าของกลุ่มต่าง ๆ มีความสัมพันธ์กับความรุนแรงโดยเฉพาะ เช่น อริสโตเติลเขียนว่า สาเหตุของการปฏิวัติเกิดจาก

ความอาจเอื้อมที่จะได้รับความเท่าเทียมกัน ได้กระตุ้นให้ชนสามัญได้รับส่วนแบ่งของความเท่าเทียมกับแต่เพียงเล็กน้อยก่อนความไม่สงบขึ้น แม้แต่ในกรณีของผู้นำ ซึ่งมีอภิสิทธิ์อยู่แล้ว ถ้าในกลุ่มผู้นำด้วยกันเขาเป็นผู้ที่ต่ำต้อยกว่าผู้อื่น หรือในกรณีที่เขาอาจเอื้อมที่จะมีอภิสิทธิ์เหนือผู้อื่น ก็อาจก่อความไม่สงบขึ้นมาได้ โดยเฉพาะเมื่อผู้นำนั้น ๆ ทราบดีว่าเขาไม่ได้รับส่วนแบ่งที่มากกว่า แต่เป็นส่วนแบ่งที่เท่ากันหรือน้อยกว่า⁵⁴

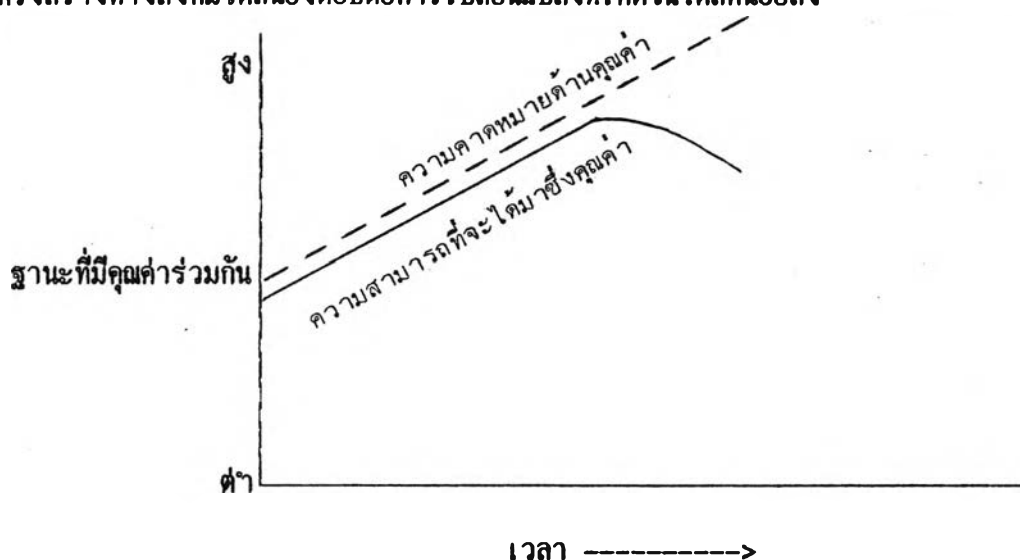
สภาพดังกล่าวนี้ทำให้เกิดความคาดหวัง เพิ่มระดับสูงขึ้นจนเกิดขีดความสามารถของมนุษย์ที่จะตอบสนองได้ ความรุนแรงร่วมกันจึงเกิดขึ้น จะได้กล่าวถึงผลที่เกิดจากอุดมการณ์และความเชื่อใหม่ ๆ ในเชิงเปรียบเทียบ

⁵² Denis W. Brogan, The Price of Revolution (London : Hamish Hamilton, 1951), pp. 30.

⁵³ Fred Kort, "The Quantification of Aristotle's Theory of Revolution," American Political Science Review VI (June 1952): 487.

การถูกไลครอนที่เพิ่มสูงขึ้น

แบบแผนที่สามของ RD ที่ปรากฏในรูปที่ 3 ได้จากข้อเสนอกว้าง ๆ ของเดวิส ที่เรียกว่า ข้อสมมุติฐาน "รังรูปตัว-เจ" ที่เชื่อว่า "การปฏิวัติน่าจะเกิดขึ้นมากที่สุดเมื่อ การพัฒนาทางเศรษฐกิจและสังคมอันยาวนานตามหลังด้วยสภาพตรงกันข้ามอย่างกระทันหัน"⁵⁵ อาจถือเป็น "RD ในสิ่งที่พึงปรารถนา" ชนิดพิเศษก็ได้ เกิดขึ้นเมื่อฐานะที่มีคุณค่าของบุคคล ถูกปรับให้สูงขึ้นติดต่อกันมาช้านาน ซึ่งทำให้บุคคลคาดหมายที่จะเขยิบสูงขึ้นไปอีกเรื่อย ๆ แต่ ครั้นเมื่อตามมาด้วยการลดลงของความสามารถที่จะได้มาซึ่งคุณค่า บุคคลจะผิดหวังและ จะเกิด "RD ที่เพิ่มสูงขึ้น" RD ประเภทนี้เกิดขึ้นมากในสังคมที่กำลังประสบกับการเปลี่ยนแปลง ด้านอุดมการณ์และด้านระบบพร้อม ๆ กัน เศรษฐกิจตกต่ำที่เกิดขึ้นในสังคมที่กำลังก้าวหน้าทาง เศรษฐกิจจะก่อผล เช่นเดียวกันนอกจากนี้ในสังคมที่โครงสร้างขาดความยืดหยุ่นคุณค่าใหม่ ๆ จะถูกขจัดออกไปถ้าอุดมการณ์ของ การพัฒนาถูกเผยแพร่ออกไปจะเกิด "RD ที่เพิ่มสูงขึ้น " เช่นกัน ซึ่งนำมาซึ่งอธิบาย"การเปลี่ยนแปลงทางสังคมเฉพาะอย่างใน ทฤษฎีการปฏิวัติได้ โดยทั่วไปแล้วความรุนแรงทางการเมือง เป็นผลมาจากการที่ความเชื่อถือน ในบัทสถานและ โครงสร้างทางสังคมได้สนองตอบต่อการเปลี่ยนแปลงที่เกิดขึ้นได้ลดน้อยลง



ภาพที่ 3. การถูกไลครอนที่เพิ่มสูงขึ้น

⁵⁵ Davies, "Toward a Theory of Revolution," 6.

เดวิสย้ำว่าภาวะทางจิตใจของการปฏิวัติจะต้องประกอบด้วย "ความคาดหวังที่คล่องตัวต่อเนื่องและฝังรากลึกเพื่อตอบสนองต่อความต้องการพื้นฐาน" ซึ่งได้แก่คุณค่าต่าง ๆ ทางสังคม การเมือง และกายภาพ นอกจากนี้ ยังต้องประกอบด้วย

การที่ความต้องการที่จะได้รับความพอใจของมนุษย์ถูกคุกคามอย่างต่อเนื่องไม่หยุดยั้ง มีมาตรการคุกคามที่ทรมานมนุษย์กลับสู่ภาวะที่ต้องต่อสู้เพื่อเอาชีวิตรอด แต่เป็นการคุกคามที่ทรมานมนุษย์เชื่อว่า ความต้องการพื้นฐานของเราจะไม่สามารถตอบสนอง ปัจจัยสำคัญของการปฏิวัติก็คือ เมื่อความกลัวบางอย่างไม่ว่าจะเลื่อนรางหรือแฉ่งขัด ได้เลื่อนหายไพล่งจากได้เกิดขึ้นต่อเนื่องกันมานานแล้ว

ระบบการเมืองกับความกลัวดังกล่าวนี้มีความสัมพันธ์กัน เพราะความกลัวจะเกิดขึ้น "เมื่อรัฐบาลทหารกดขี่หรือถูกกล่าวหาว่ากดขี่"⁵⁶ เดวิสได้สนับสนุนข้อวิเคราะห์นี้โดยชี้แจงว่าการศึกษาสภาพสังคมก่อนการปฏิวัติ ทั้งในฝรั่งเศส รัสเซีย และก่อนการปฏิวัติของพวกนาซีก่อนสมัยสงครามกลางเมืองในอเมริกา และก่อนการปฏิวัติในฮิปปี้ ในปี ค.ศ. 1952 นั้นพบว่าการตกต่ำของสภาพสังคมในเชิงเปรียบเทียบจะตามมาด้วยสภาพ "ไร้จรรยาบรรณ" ที่สูงขึ้น เดวิส ได้ยกตัวอย่างเช่น การกบฏของพวกคอรร์ ได้ปะทุขึ้นในโรด ไออร์แลนด์ เมื่อปี ค.ศ. 1842 เพราะเกิดความตกต่ำทางเศรษฐกิจ ระหว่างปี 1835-1840 หลังจากที่ได้เจริญก้าวหน้าติดต่อกันมาเป็นเวลาถึง 40 ปี นอกจากนี้ การที่รัฐบาลไม่ยอมขยายสิทธิหรือออกเสียงเลือกตั้งให้กว้างขวางขึ้นได้ ทำให้ผู้ต่อต้านร่วมมือกันใช้ความรุนแรงเพื่อยึดที่ทำการของรัฐบาล จนเกิดการปะทะกันอย่างประปรายปรากฏหลักฐานเช่นกันว่า "กบฏนิวกา" ที่เกิดขึ้นในปี ค.ศ. 1960 มีลักษณะเป็น "การถูกกลืนที่รุนแรง" นี้เอง เพราะเกิดจากการเปรียบเทียบฐานะทางเศรษฐกิจระหว่างชาวนิโกรกับชนผิวขาวที่

⁵⁶ Ibid., 8.

ได้รับการศึกษาระดับเดียวกัน พบว่ารายได้ที่ชาวนิโกรได้รับระหว่างปี ค.ศ. 1940 ถึง 1950 เพิ่มขึ้น เมื่อเปรียบเทียบกับรายได้ของพวกผิวขาว แต่ต่อมาในปี ค.ศ. 1940 รายได้ที่เพิ่มขึ้นนี้ กลับลดต่ำลง ทำให้ต้องเสียประโยชน์ไปครึ่งหนึ่งการศึกษาเหตุการณ์ทั้ง 2 กรณีนี้ ชี้ว่า ต่างมีลักษณะเป็น "ความคาดหวังที่เพิ่มสูงขึ้น" เหมือนกัน เพราะเป็นสถานการณ์ที่เกิดขึ้นหลังจากที่มีการปรับค่าในสังคมให้สูงขึ้น แต่ความสามารถกลับลดลง เพราะความไม่เคียดขาดของนักการเมืองที่จะมอบสิทธิทางการเมืองให้ อีกทั้งความล้มเหลวของรัฐบาลที่จะแก้ปัญหาทางเศรษฐกิจ ก็ได้กระตุ้นให้เกิดความรุนแรงขึ้น

กล่าวโดยสรุป การปฏิวัติในหลาย ๆ ประเทศได้เกิดขึ้นมาจากสภาพเศรษฐกิจสังคมที่เดิมเคยดีอยู่แต่ต้องกลับมาตกต่ำลงอย่างกระทันหัน ดังเช่นเหตุการณ์ที่เกิดขึ้นในสังคมไทย ในเดือนพฤษภาคมนั้น สามารถอธิบายได้ด้วยว่าสภาพเศรษฐกิจที่เคยพุ่งตัวสูงสุดในสมัยรัฐบาลพลเอกชาติชาย ชุณหะวัณ แต่ในสมัยรัฐบาลนายอานันท์ ปันยารชุน เศรษฐกิจได้ตกต่ำลงอย่างกระทันหัน ซึ่งเป็นสาเหตุสำคัญประการหนึ่งที่ทำให้เกิดการถูกกริครอนานสิ่งที หิงปรารถนา และโครงสร้างทางสังคมในยุค คณะรักษาความสงบเรียบร้อยแห่งชาติขาดความยืดหยุ่น ประชาชนรู้สึกว่าคุณภาพในเรื่องบางกรณี เช่น การปิดกั้นข่าวสาร ด้านสื่อมวลชน การปิดเปิดข่าวการเมืองต่างๆ สิ่งเหล่านี้ล้วนแล้วแต่จะทำให้ การถูกกริครอนที่เพิ่มสูงขึ้น เรื่อยจนนำไปสู่ความขัดแย้งและความรุนแรงทางการเมือง