

## รายการอ้างอิง

### ภาษาไทย

#### หนังสือ

- เกตุแก้ว แก้วชัยรักษ์, การนำการเปลี่ยนแปลง : ระบบการซื้อขายหุ้นด้วยคอมพิวเตอร์ กรณีศึกษา ตลาดหลักทรัพย์แห่งประเทศไทย" รายงานประกอบวิชาสัมมนาวิชาชีพ วส.609 คณะวารสารศาสตร์และสื่อสารมวลชน มหาวิทยาลัยธรรมศาสตร์, ภาคการศึกษาต้น ปีการศึกษา 2535.
- ชัยพร ฉัตรศิริ, "การจัดหาระบบข้อมูลโดยใช้คอมพิวเตอร์", เอกสารการประชุมวิชาการในงานคอมพิวเตอร์ไทย' 88. 22-24 กันยายน 2531, สมาคมคอมพิวเตอร์แห่งประเทศไทย.
- ปรัชญา เวสารัชช์, พฤติกรรมการสื่อสารกับปัจจัยทางกายภาพ, เทคโนโลยีสาขาวิชานิติศาสตร์, เอกสารการสอน มหาวิทยาลัยสุโขทัยธรรมาธิราช. พ.ศ. 2531, หน่วยที่ 9-15.
- ไพศาล สงวนหมู, รศ. ยืน ภูสุวรรณ, การสื่อสารข้อมูลและไมโครคอมพิวเตอร์เน็ตเวอร์ค. สมาคมอิเล็กทรอนิกส์แห่งประเทศไทย, พิมพ์ครั้งที่ 9, 2529.
- ศิริพร สาเททอง, "OFFICE AUTOMATION", เอกสารการประชุมทางวิชาการในงานคอมพิวเตอร์ไทย' 88. 22-24 กันยายน 2531, สมาคมคอมพิวเตอร์แห่งประเทศไทย.
- สมควร กวียะ .วันสื่อสารแห่งชาติ 2532.
- อรณพ เขียรถาวร, "การปฏิวัติสารสนเทศใหม่", วันสื่อสารแห่งชาติ 2532.
- อุทัยวรรณ แจงศรี.รายงานการสัมมนาเรื่อง "ดาวเทียมเพื่อการพัฒนาไปสู่สังคมข่าวสาร". คณะวารสารศาสตร์ มหาวิทยาลัยธรรมศาสตร์, 2529.
- สำนักงานคณะกรรมการพัฒนาการ เศรษฐกิจและสังคมแห่งชาติ, "การพัฒนากิจการคลัง และตลาดทุน", แผนพัฒนาเศรษฐกิจและสังคมแห่งชาติ ฉบับที่ 7 (พ.ศ 2535-2539) (หน้า 33-40).

#### บทความ, ข่าว

- "การซื้อขายหุ้นผ่านดาวเทียม", รายงานฉบับพิเศษเนื่องในพิเศษเนื่องในพิธีลงนามสัญญาติดตั้งระบบสื่อสารข้อมูลผ่านดาวเทียมระหว่างตลาดหลักทรัพย์ฯ และบริษัทสามารตเทเลคอม จำกัด, ฉบับพิเศษ. หนังสือพิมพ์ประชาชาติธุรกิจ. สิงหาคม 2534.

- ครรรชิต มาลัยวงศ์, บทบรรณาธิการ, คอมพิวเตอร์แมกะซีน. ปีที่ 1 ฉบับที่ 5 เดือนกรกฎาคม 2535, หน้า 17.
- "ค้าหั้นชะงักหั้นที คอมฯตลาดท่าพิษ", เดลินิวส์. 15 พฤศจิกายน 2534.
- "คอมพิวเตอร์ ตลาดเสียอีกแล้ว รื้อคว้นไอ้แวชดีกว่า". กรุงเทพธุรกิจ. 17 กรกฎาคม 2534.
- "คอมพิวเตอร์เทรด ปัญหาสาางไม่จบระหว่างแวชกับสตราดัส", ฐานเศรษฐกิจ, 19-25 สิงหาคม 2534.
- "ตลาดหลักทรัพย์ฯ ปรับคอมพิวเตอร์เพิ่มประสิทธิภาพ-ตั้งข่ายสำรอง", อีคอนนิวส์, 2-8 กันยายน 2534.
- "ตลาดฯ จัด 3 ระบบ รับมือเสียสอง", หนังสือพิมพ์ผู้จัดการ. ปีที่ 6 ฉบับที่ 320, วันที่ 18-24 มกราคม 2535 หน้า 23-24.
- "ตลาดหลักทรัพย์แห่งประเทศไทยในอนาคต", คอมพิวเตอร์แมกะซีน ปีที่ 1 ฉบับที่ 5 เดือน กรกฎาคม 2532 หน้า 88-93, 106-111.
- "เทคโนโลยีแบ่งกัวันพรุ่งนี้ - ธนาคารไทยพาณิชย์", การเงินธนาคาร. ปีที่ 11, ฉบับที่ 121, พฤษภาคม 2535.
- บุษดี ลิขิตเดชาโรจน์, "โบรกเกอร์พลิกตำราบริหารคอมพิวเตอร์ รับมือเทรดหุนรอบม่าย" นิตยสารไอทีแมเนจเมนท์. ปีที่ 1, ฉบับที่ 8, พฤษภาคม 2535.
- บัณฑิต ตั้งศรีวงศ์, "เอสอีซีกับทิศทางการก้าวเดินของตลาดหลักทรัพย์, "โฉมหน้าใหม่ตลาดทุนไทย", ฉบับพิเศษ เนื่องในโอกาสครบรอบ 17 ปีตลาดหลักทรัพย์ฯ หนังสือพิมพ์ผู้จัดการรายวัน. เมษายน 2535.
- "โบรกเกอร์เริ่มเห็นค่าคอมพิวเตอร์ รับออเดอร์ไม่อันไรปัญหา ลัน ". กรุงเทพธุรกิจ. 26 สิงหาคม 2534.
- "โบรกเกอร์ไวคอมพิวเตอร์ท่าพิษ ไม่สามารถรับคำสั่งซื้อขายได้", วัจจักร, 18 มกราคม 2535.
- "6 โบรกเกอร์หุ้มงบ 150 ล้านซื้อคอมพิวเตอร์ 2 รอบ", ไทยไฟแนนเชียล. 24 มีนาคม 2535.
- พิษณุ กาญจนรุจิวิฒติ, ประวิตร ไชยเสนา, "การซื้อขายหลักทรัพย์ด้วยคอมพิวเตอร์ของตลาดหลักทรัพย์แห่งประเทศไทย", นิตยสารไอทีแมเนจเมนท์. ปีที่ 1 ฉบับที่ 1, ตุลาคม 2534.

"ระบบเครือข่ายในตลาดหลักทรัพย์ฯ", คอมพิวเตอร์แมกะซีน. ปีที่ 3 ฉบับที่ 26 เดือนเมษายน 2534 หน้า 86-89, 106-111.

ศิวะวุฒิ มายะการ, "ระบบสำนักงานอัตโนมัติของธนาคารเซส แมนแฮตตัน จำกัด - นรินทร์ ศิริพิณฑานุกุล", คอมพิวเตอร์แมกะซีน. ปีที่ 1 ฉบับที่ 5 เดือนกรกฎาคม 2532.

ตลาดหลักทรัพย์แห่งประเทศไทย, COVER STORY, นิตยสารไอทีแมเนจเมนท์. ปีที่ 1 ฉบับที่ 1 เดือนตุลาคม 2534, หน้า 86-106.

#### วิทยานิพนธ์

ชลลดา เสริมนิภารัตน์, ความสัมพันธ์ระหว่างระบบสื่อสารของนักลงทุนกับการตัดสินใจซื้อขายหุ้นในตลาดหลักทรัพย์ฯ. คณะวารสารศาสตร์และสื่อสารมวลชน, มหาวิทยาลัยธรรมศาสตร์, 2534.

วิจิตร อวิรุทธิ์, กระบวนการให้ข้อมูลข่าวสารแก่นักลงทุนในหลักทรัพย์ชาวต่างประเทศและแนวโน้มรูปแบบการให้ข้อมูลข่าวสารในอนาคต. คณะวารสารศาสตร์ มหาวิทยาลัยธรรมศาสตร์, 2534.

#### เอกสารอื่น ๆ

ตลาดหลักทรัพย์แห่งประเทศไทย, รายงานข่าวสารภายในศูนย์คอมพิวเตอร์. ศูนย์คอมพิวเตอร์, มีนาคม 2536.

\_\_\_\_ . รายงานประจำปี 2528.

\_\_\_\_ . รายงานประจำปี 2529.

\_\_\_\_ . รายงานประจำปี 2530.

\_\_\_\_ . รายงานประจำปี 2531.

\_\_\_\_ . รายงานประจำปี 2532.

\_\_\_\_ . รายงานประจำปี 2533.

\_\_\_\_ . รายงานประจำปี 2534.

\_\_\_\_ . "วิธีปฏิบัติในการซื้อขายหลักทรัพย์ในตลาดหลักทรัพย์ฯ". ตลาดหุ้นในประเทศไทย พิมพ์ครั้งที่ 5, 31 มีนาคม 2534.

- \_\_\_\_\_ . "วิวัฒนาการตลาดทุน", ตลาดหุ้นในประเทศไทย พิมพ์ครั้งที่ 5, 31 มีนาคม 2534.
- \_\_\_\_\_ . สรุปผลการดำเนินงานและพัฒนาตลาดหลักทรัพย์แห่งประเทศไทย ในรอบ 6 ปี (ปี 2529-2534).
- \_\_\_\_\_ . สาร ASSET. ศูนย์คอมพิวเตอร์ ตลาดหลักทรัพย์แห่งประเทศไทย, ปีที่ 1 ฉบับที่ 1 กรกฎาคม 2533 - ฉบับที่ 9/2536 เดือนกุมภาพันธ์ 2536.
- \_\_\_\_\_ . แผนการดำเนินงานศูนย์คอมพิวเตอร์. พ.ศ. 2534-2538, ศูนย์คอมพิวเตอร์, เมษายน 2534.
- \_\_\_\_\_ . แผนพัฒนาเทคโนโลยีตลาดหลักทรัพย์แห่งประเทศไทย. พ.ศ. 2535-2539, ศูนย์คอมพิวเตอร์, สิงหาคม 2535
- \_\_\_\_\_ . 6 ปี ของ ดร.มารวย ผดุงสิทธิ์ กับงานพัฒนาตลาดหลักทรัพย์แห่งประเทศไทย (พ.ศ.2534).

#### สัมภาษณ์

- มารวย ผดุงสิทธิ์, อดีตกรรมการและผู้จัดการ, ตลาดหลักทรัพย์แห่งประเทศไทย (พ.ศ.2528 - มิถุนายน 2535), สัมภาษณ์, 16 กุมภาพันธ์ 2536.
- สุรัตน์ พลาลิขิต, รองผู้จัดการ, ตลาดหลักทรัพย์แห่งประเทศไทย, สัมภาษณ์, 25 มีนาคม 2536.
- สุวิชา มิ่งขวัญ, ผู้อำนวยการฝ่ายประชาสัมพันธ์, ตลาดหลักทรัพย์แห่งประเทศไทย, สัมภาษณ์, 22 มีนาคม 2536.
- พิษณุ กาญจน์ถาวร, ผู้อำนวยการฝ่ายระบบซื้อขายหลักทรัพย์ ศูนย์คอมพิวเตอร์, ตลาดหลักทรัพย์แห่งประเทศไทย, สัมภาษณ์, 10 กุมภาพันธ์ 2536.
- สมคิด จิรนนตรัตน์, ผู้อำนวยการฝ่ายระบบงานภายใน ศูนย์คอมพิวเตอร์, ตลาดหลักทรัพย์แห่งประเทศไทย, สัมภาษณ์, 9 กุมภาพันธ์ 2536.
- ธเนศ เต็มทรัพย์อนันต์, ผู้อำนวยการฝ่ายปฏิบัติการ ศูนย์คอมพิวเตอร์, ตลาดหลักทรัพย์แห่งประเทศไทย, สัมภาษณ์, 22 มีนาคม 2536.
- กิตติ กิริติธรรมกุล, Senior Vice President, บริษัทเงินทุนหลักทรัพย์คำเธียทรัสต์ จำกัด, สัมภาษณ์, 16 มีนาคม 2536.

ปรารธนา วรพนพิพัฒน์, สายการตลาดในประเทศ, บริษัทเงินทุนหลักทรัพย์ธนสยาม, สัมภาษณ์,  
16 มีนาคม 2536.

ทักษ์ศิลป์ ฉัตรแก้ว, ผู้จัดการศูนย์ข้อมูลตลาดทุน, บริษัทบริการข้อมูลผู้จัดการ จำกัด, สัมภาษณ์,  
19 มีนาคม 2536.

#### ภาษาอังกฤษ

Behan, Kate ;Holmes, Diana, "Understanding Information Technology".  
1945.

Compaine, M. Benjamin, "Issues in New Information Technology". 1988.

Harrington, Jon, "Organizational Structure and Information Technology".  
1991.

Iacono, Suzanne; Rob, king, "Why Organizations Adopt New Technologies",  
Technology and Communication Behavior. 1987, P.117.

Kerr, B. Elaine; Hiltz R. Starr, "Computer-Mediates Communication System".  
1982.

Miller, A. George , "Language and Communication". New York, 1951.

Santikarn, Mingsarn, "Technology Transfer". Singapore University Press,  
1981.

Schement, R. Jorge ;Lievrouw, Leah "Competing Visions, Complex Realities :  
Social Aspects of the Information Society". 1987.

Schramm, Wilbur; Roberts F. Donald, "Nature of Communication Between  
Humans", The Process and effects of mass communication.  
2nd printing, London: University of Illinois, Press, 1974.

Taylor, Graham, "Making Sense of Information Technology, The Electronic  
Avenue" Coursebook, 1988.

Williams, Frederick, "Technology and Communication Behavior". 1987.

"Electronic Trade Strengthens the SET".Bangkok Post. 23 September 1991.

ภาคผนวก

## ภาคผนวก ก

### ความเป็นมาและการก่อตั้งตลาดหุ้นในประเทศไทย

การก่อตั้งตลาดหุ้นในประเทศไทยนั้นเริ่มขึ้นตั้งแต่ปี 2496 โดยบริษัท HOUSEMAN & CO., LTD., SIAMERICAN SECURITIES LTD., Z&R INVESTMENT AND CONSULTANTS ซึ่งเป็นบริษัทต่างประเทศ ได้เริ่มดำเนินธุรกิจเป็นคนกลางในการซื้อขายหลักทรัพย์ โดยได้จัดให้มีศูนย์กลางการซื้อขาย แต่การซื้อขายหลักทรัพย์มีน้อยมาก

ต่อมาในปี 2505 ได้มีการจัดตั้งตลาดหุ้นกรุงเทพ (BANGKOK STOCK EXCHANGE) ในรูปห้างหุ้นส่วนจำกัด และในปีต่อมาก็ได้เปลี่ยนเป็นบริษัทจำกัด มีทุนจดทะเบียน 250,000 บาท โดยตลาดหุ้นกรุงเทพนั้นได้ทำหน้าที่เป็นสถานที่ให้ความสะดวกแก่สมาชิกในการซื้อขายหลักทรัพย์ มีการประกาศราคาหลักทรัพย์ในหนังสือพิมพ์ และการซื้อขายหลักทรัพย์ต้องกระทำผ่านบริษัทสมาชิก (โบรกเกอร์) เช่นเดียวกับปัจจุบัน หลักทรัพย์ที่ซื้อขายมีเพียง 35 หลักทรัพย์ และมีเพียง 7-8 หลักทรัพย์เท่านั้น ที่มีการซื้อขายกันบ่อยครั้ง การซื้อขายหลักทรัพย์อยู่ในวงแคบ ๆ เนื่องจากประชาชนยังขาดความรู้ความเข้าใจที่ดีพอ ผู้ซื้อและผู้ขายจึงติดต่อซื้อขายกันเองเป็นส่วนใหญ่ มูลค่าการซื้อขายช่วงปี 2507-2516 เฉลี่ยปีละประมาณ 50 ล้านบาทเท่านั้น ในสมัยนั้น ค่าธรรมเนียมที่ผู้ซื้อและผู้ขายต้องเสียให้แก่โบรกเกอร์ร้อยละ 1.25 ของมูลค่าการซื้อขาย สำหรับหุ้นสามัญ, หุ้นบุริมสิทธิ (ปัจจุบันร้อยละ 0.5) สำหรับหุ้นกู้เสียค่าธรรมเนียมร้อยละ 1 (ปัจจุบันร้อยละ 0.5) ส่วนพันธบัตรรัฐบาลร้อยละ 0.75 (ปัจจุบันร้อยละ 0.10)

ต่อมาในปี 2510 รัฐบาลได้กำหนดให้มีการพัฒนาตลาดทุนและตลาดหลักทรัพย์ฯ ในแผนพัฒนาเศรษฐกิจและสังคมแห่งชาติ ฉบับที่ 2 (พ.ศ. 2510-2514)

ปี 2512 ธนาคารแห่งประเทศไทย ในฐานะเจ้าหน้าที่ทางการเงินและผู้แทนรัฐบาลในการดำเนินนโยบายการคลังของประเทศ ได้ว่าจ้าง ศ.ชิตนีย์ เอ็ม รอบบินส์ ศาสตราจารย์ในวิชาการเงินจากมหาวิทยาลัยโคลัมเบีย สหรัฐอเมริกา ผู้เชี่ยวชาญด้านการก่อตั้ง

ตลาดทุนในประเทศกำลังพัฒนามาให้คำปรึกษา หลังจากนั้น ได้มีการประชุมหารือเพื่อหาข้อสรุปกันหลายครั้ง จนกระทั่ง วันที่ 20 พฤษภาคม 2517 ก็ได้มีการประกาศใช้พระราชบัญญัติตลาดหลักทรัพย์แห่งประเทศไทย พ.ศ. 2517 ฉบับแรก โดยให้ตลาดหลักทรัพย์ฯ เป็นนิติบุคคล ดำเนินการในรูปของหน่วยงานที่มีได้มุ่งหวังกำไร โดยทำหน้าที่เป็นตลาดหุ้น หรือศูนย์กลางซื้อขายหลักทรัพย์ รวมทั้งกำหนดระเบียบกฎเกณฑ์ เพื่อให้การซื้อขายหลักทรัพย์เป็นไปด้วยความมีระเบียบ คล่องตัว และยุติธรรม อันจะเป็นการสร้างเชื่อมั่นแก่ผู้ลงทุน และยังผลให้เกิดการระดมเงินออมจากประชาชนไปลงทุนในกิจการพาณิชย์กรรม และเพื่อพัฒนาเศรษฐกิจโดยรวม

30 เมษายน 2518 ตลาดหลักทรัพย์แห่งประเทศไทย หรือ THE SECURITIES EXCHANGE OF THAILAND (เปลี่ยนเป็น THE STOCK EXCHANGE OF THAILAND เมื่อวันที่ 1 มกราคม 2534 เป็นต้นมา) เปิดทำการซื้อขายหลักทรัพย์ครั้งแรก โดยมีหลักทรัพย์เข้าซื้อขาย 16 หลักทรัพย์ เป็นหลักทรัพย์ภาครัฐบาล 2 หลักทรัพย์ และภาคเอกชน 14 หลักทรัพย์

26 กันยายน 2527 มีการประกาศใช้พระราชบัญญัติตลาดหลักทรัพย์แห่งประเทศไทย ฉบับที่ 2 โดยมีการแก้ไขเพิ่มเติมกฎระเบียบต่าง ๆ ให้เหมาะสมมากขึ้น

ปัจจุบัน ตลาดหลักทรัพย์ฯ ดำเนินงานภายใต้พระราชบัญญัติใหม่ คือพระราชบัญญัติหลักทรัพย์และตลาดหลักทรัพย์ พ.ศ. 2535 ซึ่งประกาศใช้เมื่อวันที่ 16 พฤษภาคม 2535 พระราชบัญญัติฉบับนี้ได้รับการผลักดันให้มีการประกาศใช้ ในสมัยรัฐบาลที่นายอานันท์ ปันยารชุน เป็นนายกรัฐมนตรีคนที่ 1

ตลาดหลักทรัพย์แห่งประเทศไทยได้รับความสนใจและสนับสนุนจากรัฐบาลตลอดมา โดยเฉพาะการดำเนินงานและการพัฒนางานด้านต่าง ๆ ของตลาดหลักทรัพย์ฯ ในฐานะตลาดรอง ตลอดช่วงปี 2529-2534 นั้น นับเป็นการเพิ่มบทบาทของตลาดหลักทรัพย์ฯ ในฐานะที่เป็นแหล่งระดมทุนระยะยาวให้กับภาคธุรกิจ และรัฐวิสาหกิจเป็นอย่างมาก และเป็นแหล่งกลางในการซื้อขายหลักทรัพย์ ซึ่งสอดคล้องกับแผนหลัก และแผนพัฒนาการรัฐวิสาหกิจในแผนพัฒนาเศรษฐกิจและสังคมแห่งชาติ ฉบับที่ 6 (พ.ศ. 2530-2534) ดังนี้



1. การสนับสนุนให้เอกชนมีบทบาทในการพัฒนาเพิ่มขึ้น โดยลดภาระของภาครัฐบาล และให้ภาครัฐบาลทำหน้าที่ด้านการประสานแนะนำและช่วยเหลือภาคเอกชนในด้านต่าง ๆ เพิ่มขึ้น
2. พิจารณาใช้มาตรการทางด้านการเงิน การคลัง และด้านอื่น ๆ เพื่อให้มีส่วนสนับสนุนการพัฒนาในสาขาและกิจกรรมที่มีความสำคัญและมีความจำเป็น
3. มุ่งการเพิ่มประสิทธิภาพการดำเนินงานของรัฐวิสาหกิจไปสู่เชิงธุรกิจให้มากขึ้น โดยการแปรรูปรัฐวิสาหกิจ การแปลงสภาพการเป็นเจ้าของบางส่วนหรือทั้งหมด เช่น การขายหุ้น จำหน่ายจ่ายโอน เพิ่มประสิทธิภาพในด้านการจัดการการลงทุนและในการบริหารกำลังคน รวมทั้งให้เอกชนเข้ามามีส่วนร่วมในการบริหารงาน

ความสำคัญของตลาดหลักทรัพย์ได้รับความสนใจจากรัฐบาลเพิ่มมากขึ้น โดยได้มีการกำหนดให้มีการพัฒนาตลาดหลักทรัพย์อันเป็นกลไกหนึ่งในตลาดทุนในแผนพัฒนาเศรษฐกิจและสังคมแห่งชาติฉบับที่ 7 (พ.ศ. 2535-2539) โดยเฉพาะการปรับปรุงโครงสร้างและประสิทธิภาพของระบบการเงินการคลังและตลาดทุนให้สนับสนุนการเพิ่มความสามารถในการแข่งขันกับต่างประเทศ และการพัฒนาให้ตลาดทุนและตลาดเงินเริ่มเข้าสู่การเป็นศูนย์กลางทางการเงินและเป็นตลาดหุ้นสากล ดังนี้

- การปรับปรุงโครงสร้างและประสิทธิภาพของระบบการเงินการคลังและตลาดทุนให้สนับสนุนการเพิ่มความสามารถในการแข่งขันกับต่างประเทศ โดยเพิ่มความคล่องตัวและลดต้นทุนทางการเงินของธุรกิจลงตามแนวทางและมาตรการ ดังนี้

### 1. ผ่อนคลายข้อจำกัดทางการเงิน

1.1 ปรับอัตราดอกเบี้ยเงินฝากออมทรัพย์ที่ธนาคารพาณิชย์ อัตราดอกเบี้ยหลักทรัพย์รัฐบาล และรัฐวิสาหกิจ รวมทั้งอัตราดอกเบี้ยอื่น ๆ ให้สามารถเคลื่อนไหวขึ้นลงเสรีมากขึ้น ตามภาวะตลาด และความเหมาะสมของภาวะเศรษฐกิจการเงินในประเทศและต่างประเทศ

1.2 ผ่อนคลายด้านปริวรรตเงินตรา และพัฒนาตลาดเงินตราต่างประเทศตามความเหมาะสมทางเศรษฐกิจการเงินในประเทศ พร้อมทั้งพัฒนาระบบอัตราแลกเปลี่ยนให้มีความคล่องตัวมากขึ้น

## 2. พัฒนาสถาบันการเงินและตลาดทุน และเพิ่มระดับการแข่งขันในระบบการเงิน

### 2.1 กำหนดนโยบายให้สถาบันการเงินสามารถเปิดสาขาได้คล่องตัวขึ้น

รวมทั้งปรับนโยบายการอนุญาตเปิดสถาบันการเงินรายใหม่ให้สอดคล้องกับภาวะเศรษฐกิจการเงิน หรือข้อตกลงพหุภาคีระหว่างประเทศ และขยายขอบเขตการประกอบธุรกิจการเงิน และการให้บริการทางการเงินใหม่ ๆ ของสถาบันการเงินในประเทศ โดยพิจารณาให้ธนาคารพาณิชย์ ประกอบธุรกิจที่เกี่ยวกับหลักทรัพย์ และให้บริษัทเงินทุนและบริษัทหลักทรัพย์ประกอบธุรกิจเกี่ยวกับปริวรรตเงินตรา รวมทั้งพิจารณาให้สถาบันการเงินเป็นผู้บริหารกองทุนต่าง ๆ ได้มากขึ้น

### 2.2 เร่งรัดให้มีการบริการทางการเงินใหม่ ๆ เช่น การจัดตั้งธนาคาร เพื่อนำเข้าและส่งออก ระบบประกันสินเชื่อเพื่อการส่งออก ฯลฯ โดยปรับปรุงกฎหมายและระบบ ภาษีให้เอื้ออำนวยต่อการดำเนินการดังกล่าว การพัฒนาสินเชื่อระยะยาว เช่น สินเชื่อเพื่อการ ลงทุนของอุตสาหกรรม สินเชื่อเพื่อการเคหะ ฯลฯ และสนับสนุนการพัฒนาธุรกิจลิสซิ่ง โดย พิจารณาประเภทของนิติบุคคลที่จะได้รับอนุญาตให้ประกอบธุรกิจดังกล่าวที่เหมาะสม รวมทั้ง ปรับปรุงระบบสินเชื่อเพื่อการซื้อขายหลักทรัพย์ให้เพียงพอและมีรูปแบบที่เหมาะสมมากขึ้น เช่น การจัดตั้งสถาบันสินเชื่อเพื่อธุรกิจหลักทรัพย์ เป็นต้น

### 2.3 พิจารณาการอนุญาตให้ธนาคารพาณิชย์และสถาบันการเงินถือหุ้นใน บริษัทอื่นได้มากขึ้น โดยถือหุ้นได้ไม่จำกัดในธุรกิจด้านการเงิน ส่วนธุรกิจอื่นให้จำกัดการถือหุ้นตาม ความเหมาะสม

### 2.4 ปรับปรุงระบบการรับช่วงซื้อตัวเงินของธนาคารแห่งประเทศไทย โดยสนับสนุนให้แยกเป็นอิสระจากธนาคารแห่งประเทศไทย และพัฒนาสถาบันการเงินเพื่อการพัฒนา เฉพาะด้านที่มีอยู่ในปัจจุบันให้เงินทุนกระจายไปสู่ภาคเศรษฐกิจเป้าหมายอย่างมีประสิทธิภาพ

### 2.5 พิจารณาจำหน่ายหุ้นบริษัทต่าง ๆ ที่กระทรวงการคลังถือไว้ ซึ่งมี ลักษณะเป็นการลงทุนที่กระจัดกระจาย มาจัดตั้งเป็นกองทุนเพื่อพัฒนาอุตสาหกรรมสำหรับโครงการ ที่เหมาะสม

### 2.6 สนับสนุนให้มีการจัดตั้งตลาดซื้อขายหลักทรัพย์นอกตลาดหลักทรัพย์ฯ

### 2.7 พิจารณาจัดลำดับความสำคัญหลักทรัพย์ที่จะ เข้าจดทะเบียนในตลาด หลักทรัพย์ฯ ให้สอดคล้องกับสาขาเศรษฐกิจสำคัญ และนโยบายการพัฒนาประเทศ

2.8 ศึกษาความเหมาะสมในการจัดตั้งตลาดหลักทรัพย์ล่วงหน้า ตลอด จนมาตรการในการกำกับดูแลมิให้เกิดความผันผวนในตลาดทุน

2.9 พิจารณาปรับโครงสร้างพื้นฐานการบริหารงานของตลาดหลักทรัพย์ แห่งประเทศไทย เพื่อความมั่นคงของตลาดทุนโดยให้แยกอำนาจหน้าที่ในการกำกับควบคุมธุรกิจ หลักทรัพย์ออก เป็นหน่วยงานอิสระ รวมทั้งสนับสนุนให้มีหน่วยงานวิจัยตลาดทุนและสถาบันจัดลำดับ ความน่าเชื่อถือของตราสารการเงินต่าง ๆ

- การพัฒนาให้ตลาดทุนและตลาดเงิน เริ่ม เข้าสู่การ เป็นศูนย์กลางทางการเงิน และ เป็นตลาดหุ้นสากล

1. พัฒนาและสนับสนุนให้ประเทศไทย เป็นศูนย์กลางทางการเงินในภูมิภาค

1.1 สนับสนุนให้ เงินบาทมีบทบาทในระบบการค้าและการลงทุนในประเทศ เพื่อนบ้าน รวมทั้งสนับสนุนให้สถาบันการเงินไทยมีบทบาทมากขึ้นในประเทศ เหล่านั้น

1.2 พัฒนาระบบการกู้ยืมและให้กู้ยืมระหว่างประเทศให้กว้างขวาง มี ประสิทธิภาพ และเป็นมาตรฐานสากล

1.3 พัฒนาลาดซื้อขายเงินตราต่างประเทศล่วงหน้า เพื่อรองรับธุรกรรม ด้านเงินตราต่างประเทศที่จะ เพิ่มขึ้น

2. การพัฒนาตลาดหลักทรัพย์ไทยให้ เป็นตลาดหุ้นสากล

2.1 ระยะแรก สนับสนุนให้นักลงทุนชาวต่างประเทศ เข้ามาลงทุนในตลาด หุ้นไทย ทั้งในลักษณะกองทุนและบุคคล โดยเน้นกระจายนักลงทุนไปทั่วโลก สนับสนุนการ เข้ามาตั้งสำนักงานผู้แทนในไทยของบริษัทหลักทรัพย์ต่างประเทศ และความร่วมมือในการถ่ายทอด เทคโนโลยีเกี่ยวกับการดำเนินงานในธุรกิจหลักทรัพย์ที่เป็นมาตรฐานสากล รวมทั้งพิจารณาให้ บริษัทไทยออกหลักทรัพย์จำหน่ายในตลาดหุ้นต่างประเทศ

2.2 ในระยะต่อไป อำนวยความสะดวกในบริษัทหลักทรัพย์ไทยไปตั้ง สำนักงานผู้แทนในต่างประเทศ และอนุญาตให้นักลงทุนไทยนำ เงินไปลงทุนโดยตรงในต่างประเทศ ในด้านที่จะสนับสนุนการค้าระหว่างประเทศ พิจารณาให้บริษัทต่างประเทศ เข้ามาออกหลักทรัพย์ จำหน่ายในตลาดหุ้นไทย รวมทั้งสนับสนุนการจัดตั้งกองทุนเพื่อระดม เงินทุนในประเทศแล้วไปลงทุน ในตลาดหุ้นต่างประเทศ

## 2.3 ในระยะยาว พิจารณาให้มีการประกอบธุรกิจหลักทรัพย์ระหว่างประเทศที่เสรี

### ความสำคัญของตลาดหลักทรัพย์แห่งประเทศไทย

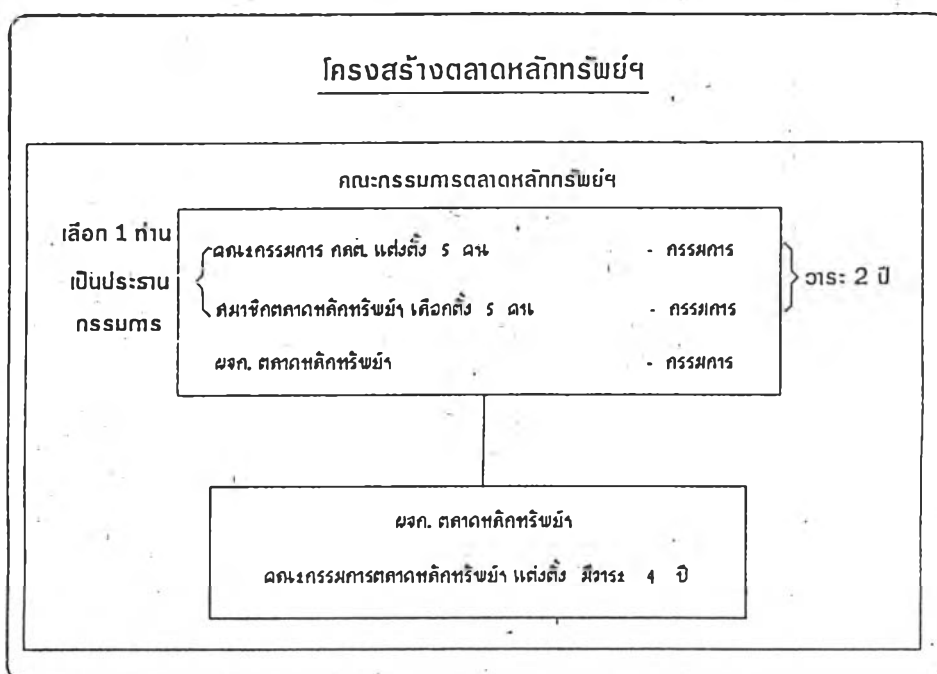
ตลาดหลักทรัพย์แห่งประเทศไทย เป็นสถาบันหลักที่ทำหน้าที่เป็นศูนย์กลางการซื้อขายหุ้นในปัจจุบัน โดยทำหน้าที่เป็นตลาดรอง ซึ่งเป็นส่วนหนึ่งในตลาดทุน

ตลาดทุนนั้น จะเป็นแหล่งกลางในการระดมเงินทุนและการจัดสรรเงินทุนเพื่อการให้กู้ยืมหรือใช้เป็นเงินทุนถาวร โดยการออกตราสารต่าง ๆ เช่น หุ้น หรือพันธบัตรต่าง ๆ ตลาดทุนประกอบด้วยตลาดแรกและตลาดรอง เมื่อบริษัทใดต้องการระดมทุนโดยการออกหุ้นใหม่ ผู้ที่ซื้อหุ้นออกใหม่ของบริษัทในครั้งแรกจะถือได้ว่าเป็นการซื้อขายหุ้นกันในตลาดแรก และเมื่อผู้ที่ถือหุ้นอยู่ในตลาดแรกนั้น ต้องการที่จะซื้อขายแลกเปลี่ยนหุ้นของตนกลับไปเป็นเงินสด หรือเปลี่ยนเป็นหุ้นอื่น ก็สามารถทำได้ในตลาดรอง ซึ่งตลาดรองในปัจจุบัน คือตลาดหลักทรัพย์ฯ ดังนั้น ตลาดหลักทรัพย์ฯ จึงเป็นศูนย์กลางการซื้อขายหลักทรัพย์ที่มีจำหน่ายในตลาดแรกมาแล้วนั่นเอง ตลาดรองนี้ จะทำหน้าที่สนับสนุนตลาดแรก และให้ความมั่นใจแก่ผู้ที่ถือหุ้นในตลาดแรกกว่าจะมีแหล่งเปลี่ยนหลักทรัพย์ที่ถืออยู่เป็นเงินสดได้

ตลาดหลักทรัพย์ฯ ปัจจุบันทำหน้าที่เป็นสถาบันที่เป็นศูนย์กลางการซื้อขายหลักทรัพย์ โดยดำเนินงานภายใต้พระราชบัญญัติหลักทรัพย์และตลาดหลักทรัพย์ พ.ศ. 2535 ในความดูแลของสำนักงานคณะกรรมการ ก.ล.ต. ตลาดหลักทรัพย์ฯ มีคณะกรรมการตลาดหลักทรัพย์ฯ เป็นผู้กำหนดนโยบายการทำงาน โดยคณะกรรมการของตลาดหลักทรัพย์ฯ มีจำนวนได้ไม่เกิน 11 คน ประกอบด้วย กรรมการที่เลือกตั้งจากบริษัทสมาชิกไม่เกิน 5 คน แต่งตั้งจากคณะกรรมการ ก.ล.ต. 5 คน และมีผู้จัดการตลาดหลักทรัพย์ฯ เป็นกรรมการอีก 1 คน



## โครงสร้างตลาดหลักทรัพย์ฯ



ตลาดหลักทรัพย์แห่งประเทศไทย

วัตถุประสงค์ในการดำเนินงานของตลาดหลักทรัพย์ฯ ในปัจจุบันหลังจากมีการประกาศใช้พระราชบัญญัติหลักทรัพย์และตลาดหลักทรัพย์ พ.ศ. 2535 มี 4 ประการ คือ

1. บริการเป็นศูนย์ซื้อขายหลักทรัพย์จดทะเบียน
2. บริการเป็นสำนักหักบัญชี ศูนย์รับฝากหลักทรัพย์ และนายทะเบียนหลักทรัพย์
3. บริการด้านข้อมูลเกี่ยวกับหลักทรัพย์
4. ธุรกิจอื่นที่ได้รับอนุญาตจากคณะกรรมการ ก.ล.ด.

### วิธีการซื้อขายหลักทรัพย์ในตลาดหลักทรัพย์ฯ

#### การซื้อขายหุ้นแบบเคาะกระดาน

วิธีการซื้อขายหลักทรัพย์ที่ตลาดหลักทรัพย์ฯ ใช้ในระยะแรก นับตั้งแต่ปี 2518 จนถึง 30 พฤษภาคม 2534 คือ การซื้อขายแบบเคาะกระดาน ซึ่งกระทำในห้องค้าหลักทรัพย์ของตลาดหลักทรัพย์ฯ

ในการซื้อขายหุ้นแบบเคาะกระดานนั้น เมื่อผู้ลงทุนต้องการซื้อหรือขายหุ้นใด จะต้องสั่งซื้อหรือส่งขายผ่านตัวแทนหรือโบรกเกอร์ เมื่อโบรกเกอร์ได้รับคำสั่งก็จะแจ้งมายังเจ้าหน้าที่ของโบรกเกอร์ ซึ่งถูกส่งมาปฏิบัติงานในห้องค้าหลักทรัพย์ประมาณบริษัทละ 20 คน แต่ละบริษัทจะมีโต๊ะปฏิบัติการบริษัทละ 1 ชุด ซึ่งจะมีเครื่องมือในการรับคำสั่งซื้อขายหุ้น เช่น โทรศัพท์ คอมพิวเตอร์ เป็นต้น เมื่อเจ้าหน้าที่ได้รับแจ้งว่ามีคำสั่งเข้ามา ก็จะไปจดแจ้งราคาและจำนวนหุ้นบนกระดาน เพื่อรอให้ผู้ที่ต้องการซื้อหรือขายหุ้นในราคาและปริมาณที่ซื้อขายกันได้ มาตกลงซื้อขายหุ้นนั้น ๆ โดยเจ้าหน้าที่ของโบรกเกอร์ต้องคอยดูที่กระดานว่าหุ้นที่ตนไปจดแจ้งไว้นั้น มีผู้ที่ต้องการตกลงซื้อขายด้วยหรือไม่, วิธีการเรียกผู้ซื้อหรือผู้ขายไปเจรจาตกลงซื้อกันจะใช้วิธีเอาปากกาเคาะที่กระดานของหุ้นนั้น ๆ เพื่อเป็นการส่งสัญญาณเรียกให้ผู้ซื้อหรือผู้ขายที่ได้จดแจ้งราคาไว้ มาทำการตกลงซื้อขายกัน เมื่อตกลงได้แล้ว เจ้าหน้าที่บริษัทสมาชิกที่เป็นผู้ขาย จะต้องบันทึกรายการซื้อขายไว้ในแบบบันทึกการขายซื้อขายหุ้นนั้น ๆ และให้ทั้งเจ้าหน้าที่ผู้ซื้อและผู้ขายลงลายมือชื่อกำกับ

ไว้ด้วย ซึ่งเจ้าหน้าที่จะต้องปฏิบัติตามขั้นตอนดังกล่าวที่หน้ากระดานของหุ้นนั้น ๆ ซึ่งถ้าเป็นหุ้นที่มีคนต้องการซื้อหรือขายมากก็จะก่อให้เกิดความไม่สะดวกอย่างยิ่ง โดยเฉพาะในช่วงที่มีผู้ลงทุนสั่งซื้อหรือขายหุ้นเข้ามาในจำนวนมาก ๆ รวมทั้งจำนวนหลักทรัพย์ที่เพิ่มมากขึ้น ทำให้เจ้าหน้าที่ต้องดำเนินการซื้อขายหุ้นของผู้ลงทุนให้ได้ครบตามจำนวนหุ้น และตามหุ้นทุกตัวที่ผู้ลงทุนสั่งเข้ามาภายในเวลาที่จำกัด

การซื้อขายหลักทรัพย์ในตลาดหลักทรัพย์ฯ ปัจจุบันสามารถทำได้โดยผู้ลงทุนที่ต้องการซื้อขายหลักทรัพย์ สั่งซื้อสั่งขายผ่านบริษัทสมาชิกที่ทำหน้าที่เป็นนายหน้าซื้อขายหลักทรัพย์แทนผู้ลงทุน ซึ่งปัจจุบันมี 40 บริษัท โดยผู้ลงทุนอาจไปเขียนใบคำสั่งซื้อ, คำสั่งขาย ณ สำนักงานของบริษัทสมาชิก หรือสั่งทางโทรศัพท์ หรือวิธีการสื่อสารอื่น ๆ ที่เป็นที่ยอมรับ เช่น โทรสารนอกจากบริษัทสมาชิกแล้ว บริษัทหลักทรัพย์ต่าง ๆ ที่มีใบบริษัทสมาชิก (ซิป-โบรกเกอร์) ก็สามารถทำหน้าที่ซื้อขายหลักทรัพย์แทนผู้ลงทุนได้เช่นกัน โดยผู้ลงทุนจะต้องเสียค่านายหน้าในการซื้อขายหลักทรัพย์ แต่ละครึ่งในอัตราร้อยละ 0.5 สำหรับหลักทรัพย์ที่เป็นหุ้นสามัญ ของมูลค่าหลักทรัพย์ที่ซื้อหรือขาย เช่น ถ้ามูลค่าซื้อขาย (ราคาหุ้น  $\times$  จำนวนหุ้น) เท่ากับ 10,000 บาท ค่านายหน้าที่ผู้ลงทุนต้องจ่าย คือ 50 บาท โดยอัตราขั้นต่ำ คือ 50 บาท ถึงแม้มูลค่าซื้อขาย จะไม่ถึง 10,000 บาทก็ตาม

เวลาของการซื้อขายหลักทรัพย์ในตลาดหลักทรัพย์ฯ เปิดให้บริการปัจจุบัน มี 2 รอบ รอบเช้า เวลา 10.00-12.30 น. และรอบบ่าย 14.30-16.00 น. เมื่อบริษัทสมาชิกได้รับคำสั่งซื้อขายหุ้นแล้ว บริษัทสมาชิกจะป้อนคำสั่งนั้นผ่านระบบคอมพิวเตอร์ของบริษัทสมาชิกมายังระบบคอมพิวเตอร์ของตลาดหลักทรัพย์ฯ ระบบคอมพิวเตอร์ของตลาดหลักทรัพย์ฯ จะทำการจับคู่ราคาซื้อขายของผู้ลงทุนตามหลักการที่ยุติธรรม แล้วแจ้งค้ายืนยันกลับไปทางคอมพิวเตอร์ของบริษัทสมาชิกเพื่อแจ้งให้ผู้ลงทุนทราบ

สำหรับผู้ลงทุนที่สั่งซื้อขายหุ้นผ่านทางซิป-โบรกเกอร์ ซิป-โบรกเกอร์จะป้อนคำสั่งซื้อขายนั้นมาที่คอมพิวเตอร์ของบริษัทสมาชิกก่อน จากนั้นบริษัทสมาชิกจึงป้อนคำสั่งมาที่ตลาดหลักทรัพย์ฯ อีกต่อหนึ่ง

ปัจจุบันการดำเนินงานของตลาดหลักทรัพย์ฯ มีพนักงานจำนวน 537 คน (ณ 31 มีนาคม 2536) แบ่งเป็น 14 ฝ่าย ได้แก่

- |                                  |                        |
|----------------------------------|------------------------|
| 1. ฝ่ายประชาสัมพันธ์             | 8. ฝ่ายปฏิบัติการ      |
| 2. ฝ่ายห้องค้าและกำกับการซื้อขาย | 9. ฝ่ายบริษัทจดทะเบียน |
| 3. ฝ่ายกำกับและตรวจสอบสมาชิก     | 10. ฝ่ายกฎหมาย         |
| 4. ฝ่ายทะเบียนหุ้น               | 11. ฝ่ายวิจัยและพัฒนา  |
| 5. ฝ่ายรับฝากหลักทรัพย์          | 12. ฝ่ายการพนักงาน     |
| 6. ฝ่ายระบบซื้อขายหลักทรัพย์     | 13. ฝ่ายบริษัทสมาชิก   |
| 7. ฝ่ายระบบงานภายใน              | 14. ฝ่ายการจัดการ      |

ที่ทำการของตลาดหลักทรัพย์ฯ ในปัจจุบันอยู่ที่อาคารสินธร ถ.วิทยุ ยกเว้นฝ่ายวิจัยและพัฒนา, ฝ่ายกำกับและตรวจสอบบริษัทสมาชิก, ฝ่ายบริษัทจดทะเบียน, ฝ่ายระบบงานภายใน ที่มีที่ทำการอยู่ที่อาคารเอกอาคาร ซอยร่วมฤดี เนื่องจากขยายตัวของตลาดหลักทรัพย์ฯ และการเพิ่มขึ้นของพนักงาน ทำให้ที่ทำการที่ทำการ ณ อาคารสินธรไม่เพียงพอ

คณะกรรมการกำกับหลักทรัพย์และตลาดหลักทรัพย์ฯ (คณะกรรมการ ก.ล.ต.)

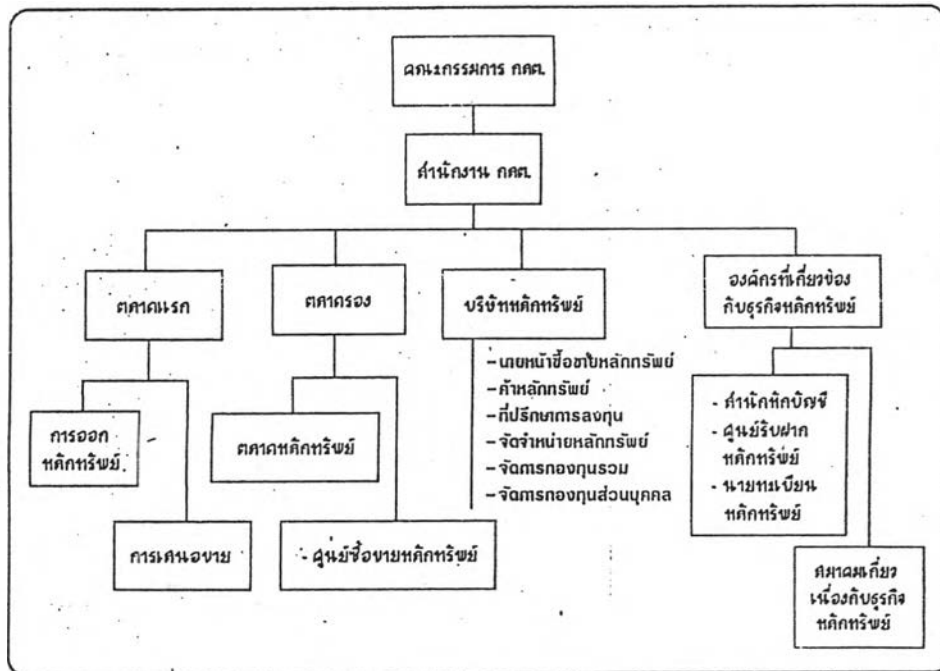
สำหรับคณะกรรมการ ก.ล.ต. นั้น เป็นคณะกรรมการที่จัดตั้งขึ้นเพื่อดำเนินการตามพระราชบัญญัติหลักทรัพย์และตลาดหลักทรัพย์ พ.ศ. 2535 คณะกรรมการ ก.ล.ต. มีสำนักงานเรียกว่า สำนักงานคณะกรรมการ ก.ล.ต. อยู่ที่อาคารธนาคารแห่งประเทศไทย ถนนสุรวงศ์

คณะกรรมการ ก.ล.ต. ประกอบด้วยตัวแทนจากภาครัฐบาลและเอกชนรวมไม่เกิน 11 คน โดยมีองค์ประกอบดังนี้

- |   |                            |
|---|----------------------------|
| - รัฐมนตรีว่าการกระทรวงการคลัง              | ประธาน                     |
| - ผู้ว่าการธนาคารแห่งประเทศไทย              | กรรมการ                    |
| - ปลัดกระทรวงการคลัง                        | กรรมการ                    |
| - ปลัดกระทรวงพาณิชย์                        | กรรมการ                    |
| - ผู้ทรงคุณวุฒิ (ตั้งโดยคณะรัฐมนตรี 4-6 คน) | กรรมการ (วาระไม่เกิน 6 ปี) |
| ด้านกฎหมาย                                  |                            |
| ด้านการบัญชี                                |                            |
| ด้านการเงิน                                 |                            |
| - เลขาธิการ                                 | กรรมการและเลขานุการ        |



คณะกรรมการ ก.ล.ด. จะทำหน้าที่กำกับและควบคุมดูแลเกี่ยวกับธุรกิจหลักทรัพย์ทั้งระบบ โดยเฉพาะการควบคุมดูแลตลาดแรกที่เกี่ยวข้องกับการเสนอขายหุ้นใหม่ และการออกตราสารใหม่ขายให้กับประชาชน รวมทั้งให้ความเห็นชอบต่อกฎเกณฑ์ต่าง ๆ ที่ออกโดยตลาดหลักทรัพย์ฯ



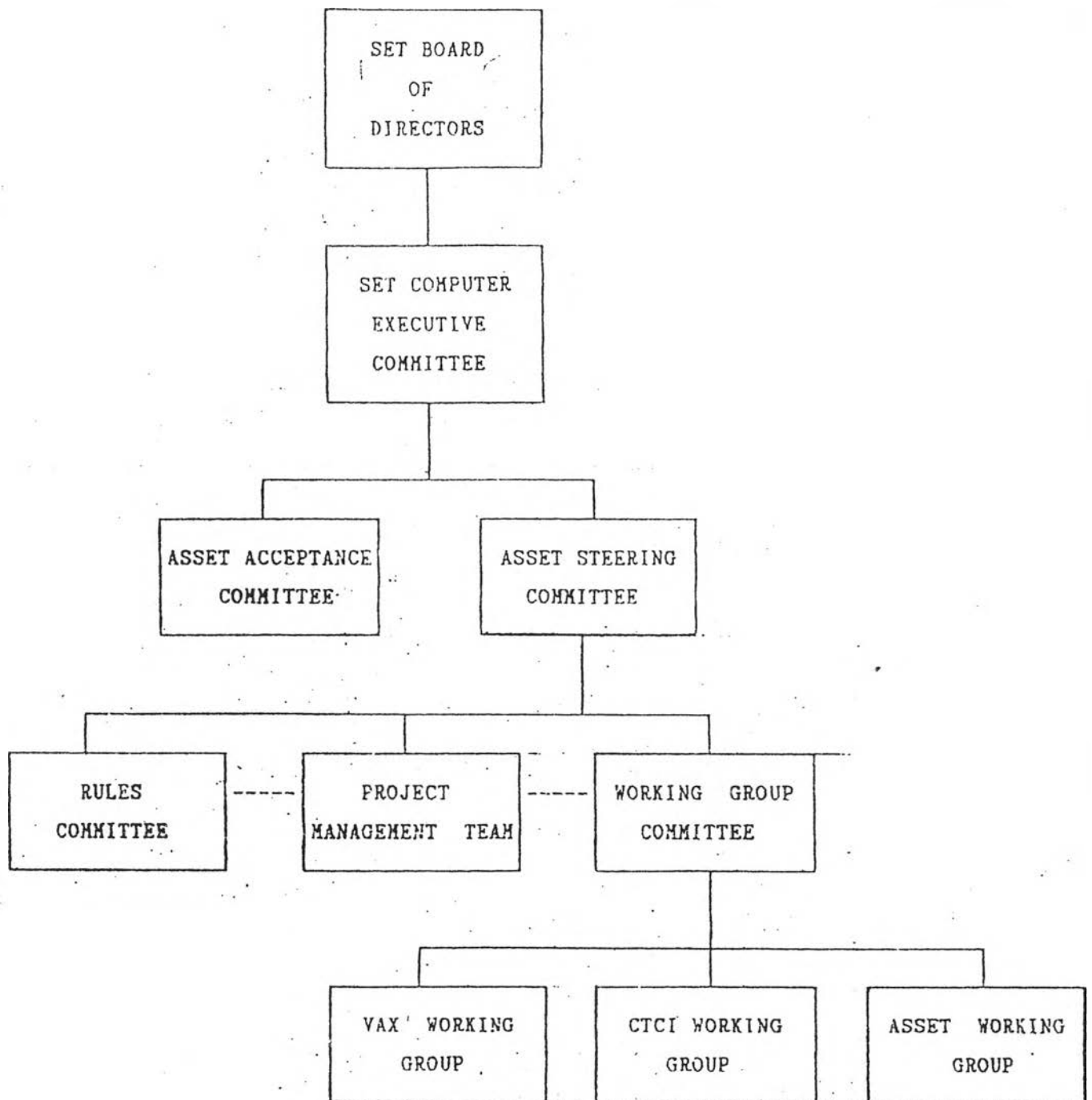
ภาคผนวก ข

โครงสร้างคณะกรรมการ และรับผิดชอบในการดำเนินโครงการ ASSET

หน้าที่และความรับผิดชอบ

ของ

ASSET PROJECT MANAGEMENT AND CONTROL



คณะกรรมการบริหารงานคอมพิวเตอร์

(SET COMPUTER EXECUTIVE COMMITTEE)

1. ดร.มารวย ผดุงสิทธิ์	ประธานคณะกรรมการ
2. นายวิโรจน์ นวลแข	อนุกรรมการ
3. นายโยธิน อารี	อนุกรรมการ
4. ดร.ชัยยุทธ ปิณฑน์โอวาท	อนุกรรมการ
5. ดร.วัลลภ วิมลวณิชย์	อนุกรรมการ
6. รศ.ยุพา กาญจนดูล	อนุกรรมการ
7. นายบรรณวิทย์ บุญรัตน์	อนุกรรมการ
8. ศจ.ดร.ไพรัช รัชพงษ์	อนุกรรมการ
9. นายอัมพล กลิ่นพุ้ง	อนุกรรมการ
10. นายบุญคณี ปลั่งศิริ	อนุกรรมการ
11. ดร.วีรศักดิ์ สุขอาภารักษ์	อนุกรรมการ
12. ดร.สุรัตน์ พลาลิขิต	อนุกรรมการและเลขานุการ

ความรับผิดชอบ : รับผิดชอบการดำเนินงานของศูนย์คอมพิวเตอร์ทั้งหมด

- หน้าที่
1. กำหนดนโยบายดำเนินการดูแลและบริหารงานของศูนย์คอมพิวเตอร์
  2. รายงานความก้าวหน้าของการดำเนินงานของศูนย์คอมพิวเตอร์
  3. จัดหา RESOURCE ให้กับศูนย์คอมพิวเตอร์

คณะกรรมการตรวจรับระบบการซื้อขายหลักทรัพย์โดยคอมพิวเตอร์

(ASSET ACCEPTANCE COMMITTEE)

- |                             |                  |
|-----------------------------|------------------|
| 1. ดร.วัลลภ วิมลวณิชย์      | ประธานคณะกรรมการ |
| 2. ดร.มารวย ผดุงสิทธิ์      | คณะกรรมการ       |
| 3. นายวิโรจน์ นวลแข         | คณะกรรมการ       |
| 4. นายสุขุม สิงคาลวณิช      | คณะกรรมการ       |
| 5. รศ.ยุพา กาญจนดูล         | คณะกรรมการ       |
| 6. ศ.ดร.ไพรัช รัชชพงษ์      | คณะกรรมการ       |
| 7. นายอัมพล กลิ่นฟุ้ง       | คณะกรรมการ       |
| 8. ดร.สุรัตน์ พลาสิทธิ์     | คณะกรรมการ       |
| 9. นายธเนศ เต็มทรัพย์อนันต์ | เลขานุการ        |

ความรับผิดชอบ : รับผิดชอบในการกำหนดวิธีการและการรับระบบ ASSET ทั้งระบบ

หน้าที่

1. กำหนดวิธีการทดสอบ และการดำเนินการทดสอบระบบงาน ASSET
2. พิจารณาผลการทดสอบ
3. รายงานผลการทดสอบ

คณะกรรมการระบบซื้อขายหลักทรัพย์โดยคอมพิวเตอร์

(ASSET STEERING COMMITTEE)

- |                              |                         |
|------------------------------|-------------------------|
| 1. ดร.มารวย ผดุงสิทธิ์       | ประธานคณะกรรมการ        |
| 2. นายวิโรจน์ นวลแข          | คณะกรรมการ              |
| 3. ดร.วัลลภ วิมลวณิชย์       | คณะกรรมการ              |
| 4. นายภาควัต โกวิทวัฒนพงศ์   | คณะกรรมการ              |
| 5. นายวิชรรัตน์ วิจิตรวาทการ | คณะกรรมการ              |
| 6. ดร.วีรศักดิ์ สุขอาณารักษ์ | คณะกรรมการ              |
| 7. ดร.สุรัตน์ พลาสิทธิ์      | คณะกรรมการและ เลขานุการ |

ความรับผิดชอบ : รับผิดชอบโครงการ ASSET ทั้งโครงการ

- หน้าที่
1. กำหนดนโยบายการดำเนินการของโครงการ ASSET
  2. รายงานความก้าวหน้าของโครงการ
  3. จัดหา RESOURCE ให้กับโครงการ

คณะกรรมการกำหนดระเบียบปฏิบัติเกี่ยวกับการซื้อขายหลักทรัพย์โดยคอมพิวเตอร์

(RULES COMMITTEE)

- |                               |                        |
|-------------------------------|------------------------|
| 1. นายวิโรจน์ นวลแข           | ประธานคณะกรรมการ       |
| 2. นายโยธิน อารี              | คณะกรรมการ             |
| 3. นายภควัต โกวิทวัฒนพงศ์     | คณะกรรมการ             |
| 4. นายศุภเดช พูนพิพัฒน์       | คณะกรรมการ             |
| 5. ดร. วีรศักดิ์ สุขอาณาจักร์ | คณะกรรมการ             |
| 6. นายพวงศรี ประจวบดี         | คณะกรรมการ             |
| 7. นายสุทธิ จิตรวานิช         | คณะกรรมการ             |
| 8. ดร. สุรัตน์ พลาลิขิต       | คณะกรรมการ             |
| 9. นางนงราม วงษ์วานิช         | คณะกรรมการและเลขานุการ |

ความรับผิดชอบ : พิจารณากำหนดข้อบังคับเกี่ยวกับการซื้อขายหลักทรัพย์ภายใต้ ASSET

- หน้าที่
1. พิจารณากำหนดข้อบังคับเกี่ยวกับการซื้อขายหลักทรัพย์โดยคอมพิวเตอร์ (ASSET)
  2. ประสานงานกับ PROJECT MANAGEMENT TEAM ในการ IMPLEMENT ข้อบังคับในระบบ ASSET
  3. แจ้งให้บริษัทสมาชิกทราบเกี่ยวกับการเปลี่ยนแปลง

คณะกรรมการเชื่อมต่อคอมพิวเตอร์ VAX

(VAX WORKING GROUP)

1. คณะทำงานพิจารณาด้าน MARKETING

- |                               |                       |
|-------------------------------|-----------------------|
| 1. นายภควัต โกวิทวัฒนพงศ์     | ประธานคณะทำงาน        |
| 2. นายพิชัย พงศ์ไพโรจน์       | คณะทำงาน              |
| 3. นายสมเจตน์ หมู่สิริเลิศ    | คณะทำงาน              |
| 4. นางรัมภา ดิสาภิรมย์        | คณะทำงาน              |
| 5. นายสันติ หอกิตติกุล        | คณะทำงาน              |
| 6. นางสาวสุชาดา มธุรวงษ์ดิษฐ์ | คณะทำงานและ เลขานุการ |

2. คณะทำงานพิจารณาด้าน TECHNICAL

- |                               |                       |
|-------------------------------|-----------------------|
| 1. นายภควัต โกวิทวัฒนพงศ์     | ประธานคณะทำงาน        |
| 2. นางเจนจิรา ชวณิชชานนท์     | คณะทำงาน              |
| 3. นายวีรสิทธิ์ สฤณีพันธ์     | คณะทำงาน              |
| 4. นางสาวสมัย มากบุญประสิทธิ์ | คณะทำงาน              |
| 5. นายวีระ ปกรณ์กาญจน์        | คณะทำงาน              |
| 6. นางพิมพ์พิศ พลชาติ         | คณะทำงาน              |
| 7. นายศรกรวี บุรณโชติ         | คณะทำงานและ เลขานุการ |

ความรับผิดชอบ : รับผิดชอบเกี่ยวกับการกำหนด REQUIREMENTS ที่มีผลกระทบกับกลุ่มบริษัทสมาชิกที่ใช้ MICROVAX หรือ VAX

- หน้าที่
1. ประสานงานกับบริษัทสมาชิกที่ใช้ MICROVAX เพื่อกำหนด REQUIREMENTS ของระบบการซื้อขายหลักทรัพย์
  2. รายงานผลการกำหนด REQUIREMENTS แก่ WORKING GROUP COMMITTEE
  3. สรุปผล REQUIREMENTS แก่สมาชิกในกลุ่ม

คณะกรรมการ เชื่อมต่อระหว่างคอมพิวเตอร์

(CTCI WORKING GROUP)

- |                                |                        |
|--------------------------------|------------------------|
| 1. นายสุชุม สิงคาลวณิช         | ประธานคณะกรรมการ       |
| 2. นายวันชัย เตียศิริ          | คณะกรรมการ             |
| 3. นายสุรศักดิ์ ตั้งไพบูลย์    | คณะกรรมการ             |
| 4. นายเสริมพันธุ์ บุญรัตพันธุ์ | คณะกรรมการ             |
| 5. นายวิสันต์ เตชะพนมผล        | คณะกรรมการ             |
| 6. นายอนุวัฒน์ วนานูเวชพงศ์    | คณะกรรมการ             |
| 7. นางนภาพรณี กิจเจริญ         | คณะกรรมการ             |
| 8. นายวินัย ศรีสมบัติ          | คณะกรรมการและเลขานุการ |

ความรับผิดชอบ : รับผิดชอบเกี่ยวกับการกำหนด REQUIREMENTS ที่มีผลกระทบต่อกลุ่มบริษัทสมาชิกที่ไม่ใช่ MICROVAX หรือ VAX

หน้าที่

1. ประสานงานกับบริษัทสมาชิกที่ไม่ใช่ MICROVAX ในการกำหนด REQUIREMENTS ของระบบซื้อขายหลักทรัพย์
2. รายงานผลการกำหนด REQUIREMENTS แก่ WORKING GROUP COMMITTEE
3. สรุปผล REQUIREMENTS ให้สมาชิกในกลุ่ม

## ภาคผนวก ค



### รายละเอียดข้อมูลที่ให้บริการในศูนย์ข้อมูลตลาดหลักทรัพย์ (SIMS)

#### 1. SIMS-C (SIMS-COMPANY) เป็นข้อมูลเกี่ยวกับบริษัทในตลาดหลักทรัพย์ฯ

##### 1.1 ข้อมูลบริษัท

เป็นการแสดงข้อมูลพื้นฐานเกี่ยวกับหลักทรัพย์ ซึ่งประกอบด้วย ชื่อ, ที่อยู่, กลุ่มบัญชี, หมวดอุตสาหกรรม, ประเภทธุรกิจ, นายทะเบียน, นโยบายการจ่ายปันผล และทุนจดทะเบียน

##### 1.2 ข้อมูลหุ้นกู้

เป็นการแสดงรายละเอียดของหุ้นกู้ของบริษัทโดยระบุอัตราดอกเบี้ย ระยะเวลาการไถ่ถอนหุ้น ซึ่งประกอบด้วยชื่อ, จำนวนหุ้น, มูลค่าที่ตราไว้, สกุลเงินที่ออกหุ้นกู้, อายุของหุ้นกู้, อัตราดอกเบี้ย, วันที่จ่ายดอกเบี้ย, รายละเอียดการไถ่ถอนหุ้นกู้ และวันที่เข้ามาซื้อขายในตลาดหลักทรัพย์ฯ

##### 1.3 ข้อมูลหุ้นกู้แปลงสภาพ

เป็นการแสดงรายละเอียดของหุ้นกู้ที่สามารถนำมาแปลงสภาพให้เป็นหุ้นสามัญได้ตามระยะเวลาที่กำหนด ซึ่งประกอบด้วย ชื่อ, จำนวนหุ้น, มูลค่าที่ตราไว้, สกุลเงินที่ออกหุ้นกู้, อายุของหุ้นกู้, อัตราดอกเบี้ย, วันที่จ่ายดอกเบี้ย, รายละเอียดการไถ่ถอนหุ้นกู้, รายละเอียดเกี่ยวกับการแปลงสภาพ, จำนวนหุ้นที่ยังไม่ได้แปลงสภาพ, จำนวนหุ้นสามัญที่กันไว้รองรับการแปลงสภาพ และวันที่เข้ามาซื้อขายในตลาดหลักทรัพย์ฯ

##### 1.4 ข้อมูลใบสำคัญแสดงสิทธิในการจองหุ้นสามัญ

เป็นการแสดงรายละเอียดเกี่ยวกับสัญญาที่บริษัทออกให้ผู้ถือสิทธิมีสิทธิจองซื้อหุ้นสามัญในราคาและระยะเวลาที่กำหนดไว้ ซึ่งประกอบด้วย ชื่อ, จำนวนหน่วย, มูลค่าที่ตราไว้, อายุ, วิธีการจำหน่าย, ราคาใช้สิทธิ, อัตราส่วนในการใช้สิทธิ, วันที่ใช้สิทธิ, วันที่ออก และวันที่เข้ามาซื้อขายในตลาดหลักทรัพย์ฯ

##### 1.5 ข้อมูลการจัดสรรหุ้นเพิ่มทุนรายหลักทรัพย์

เป็นการแสดงรายละเอียดการเพิ่มทุนของบริษัท ซึ่งประกอบด้วยข้อมูลดังนี้ จำนวนหุ้น และมูลค่าของทุนตามมติพิเศษ, ทุนจดทะเบียน ทั้งของหุ้นสามัญ และหุ้นบุริมสิทธิ รวมทั้งแสดงจำนวนหุ้นที่ยังไม่ได้ชำระ



#### 1.6 ข้อมูลประวัติการเพิ่มทุน

เป็นการรวบรวมประวัติการเพิ่มทุนของบริษัท ซึ่งประกอบด้วย วันที่ออกข่าว, จำนวนหุ้นเพิ่มทุน, อัตราส่วนการให้สิทธิ, ราคา, วันที่ขึ้นเครื่องหมาย, วันจองซื้อหุ้น, วันชำระเงิน และวันที่ซื้อขายในตลาดหลักทรัพย์ฯ

#### 1.7 ข้อมูลการปิดสมุดทะเบียนเพื่อให้สิทธิ

เป็นการแสดงรายละเอียดเกี่ยวกับหลักทรัพย์ที่มีการปิดสมุดทะเบียนเพื่อการให้สิทธิโดยจะแสดงรายละเอียดเกี่ยวกับเครื่องหมาย, อัตราส่วน, ราคา, วันที่ขึ้นเครื่องหมาย, วันออกข่าว, วันชำระเงิน/วันประชุม และวาระการประชุม

#### 1.8 ข้อมูลสรุปการเพิ่มหลักทรัพย์

เป็นการแสดงรายละเอียดของหุ้นเพิ่มทุนที่จะเข้ามาซื้อขายในตลาดหลักทรัพย์ฯ โดยแสดงชื่อหุ้น, จุดทะเบียน, หมายเลขหุ้น และวันที่เริ่มซื้อขาย

#### 1.9 ข้อมูลสรุปการจัดสรรหุ้นเพิ่มทุน

เป็นการแสดงรายละเอียดการจัดสรรหุ้นเพิ่มทุนทุกหลักทรัพย์โดยเรียงตามลำดับเวลาการเพิ่มทุน

#### 1.10 ข้อมูลสรุปการจ่ายเงินปันผล

เป็นการสรุปการจ่ายเงินปันผลของทุกหลักทรัพย์เรียงตามลำดับเวลาประกอบด้วยข้อมูลวันที่ออกข่าว, ชื่อหลักทรัพย์, จำนวนเงินปันผลต่อหุ้น, งวดที่จ่าย, วันที่ขึ้นเครื่องหมาย และวันชำระเงิน

#### 1.11 ข้อมูลสรุปเหตุการณ์ความเคลื่อนไหว

เป็นการสรุปความเคลื่อนไหวของทุกหลักทรัพย์ในช่วงเวลาที่กำหนด ซึ่งประกอบด้วยชื่อหลักทรัพย์, วันที่ออกข่าว, เหตุการณ์ และสถานะ

#### 1.12 ข้อมูลสรุปการกำหนดวันประชุมผู้ถือหุ้น

เป็นการแสดงวันประชุมผู้ถือหุ้นของทุกหลักทรัพย์ ซึ่งประกอบด้วย วันออกข่าว, ชื่อหลักทรัพย์, วันที่และเวลาที่ประชุม, วันขึ้นเครื่องหมาย, ชื่อการประชุม, วาระการประชุม และสถานที่ประชุม

### 1.13 ข้อมูลงบการเงิน

เป็นการแสดงรายละเอียดของงบการเงิน ซึ่งประกอบด้วย ชื่อหลักทรัพย์, ชนิดของงบการเงิน, งวดของงบการเงิน, สถานภาพของงบ พร้อมทั้งรายละเอียดของบัญชี และตัวเลขต่าง ๆ

### 1.14 ข้อมูลการลงทุนในบริษัทร่วม, บริษัทย่อย และโครงการต่าง ๆ

ประกอบด้วย ชื่อบริษัท/โครงการ, ทุน, สกุลเงิน, ราคาที่จ่ายซื้อ, วันลงทุน และประเภทกิจการ

### 1.15 ข้อมูลคณะกรรมการบริษัท

เป็นการแสดงรายชื่อของคณะกรรมการบริษัทพร้อมทั้งตำแหน่ง

### 1.16 ข้อมูลผู้ถือหุ้นรายใหญ่

เป็นการแสดงรายชื่อผู้ถือหุ้นรายใหญ่ของบริษัท พร้อมทั้งจำนวนหุ้นและเปอร์เซ็นต์ที่ถืออยู่

### 1.17 ข้อมูลการขึ้นเครื่องหมาย

เป็นการแสดงหลักทรัพย์ที่ถูกขึ้นเครื่องหมาย NP, NR, SP, DS ซึ่งประกอบด้วยชื่อหลักทรัพย์, เครื่องหมาย, เหตุผลการขึ้นเครื่องหมายและเหตุผลการปลดเครื่องหมาย

### 1.18 ข้อมูลผู้ตรวจสอบบัญชี

เป็นการแสดงรายชื่อผู้ตรวจสอบบัญชีทั้งหมดที่ทางตลาดหลักทรัพย์ฯ พิจารณาอนุมัติให้เป็นผู้ตรวจสอบบัญชีบริษัทจดทะเบียนและบริษัทรับอนุญาตได้ ประกอบด้วย ชื่อสำนักงาน, ที่อยู่, ชื่อผู้ตรวจสอบ และเลขทะเบียนผู้ตรวจสอบ

## 2. SIMS-T นำเสนอข้อมูลเป็น 2 รูปแบบ ดังนี้

### 2.1 แสดงเป็นตัวเลข

#### 2.1.1 SECURITY QUOTATION

เป็นการแสดงข้อมูลสรุปสภาพการซื้อขายหลักทรัพย์ในภาคเอกชนเป็นรายกลุ่มอุตสาหกรรม หรือภาพโดยรวมของตลาดหลักทรัพย์ฯ โดยแยกเป็นกระดานหลัก กระดานต่างประเทศ การซื้อขายหุ้นรายใหญ่ และการซื้อขาย เศษหุ้น ตลอดจน PUT THROUGH ซึ่งประกอบด้วย INDEX, ค่าดัชนีสูงสุด, ค่าดัชนีต่ำสุด, ค่าดัชนีเฉลี่ย, ปริมาณและมูลค่าการซื้อขาย พร้อมทั้งแสดงรายละเอียดของแต่ละหลักทรัพย์ในกลุ่มอุตสาหกรรมที่เลือก โดยแสดงค่าราคาปิดของวันก่อน, ราคาสูงสุด, ราคาปิด, ปริมาณ และมูลค่าการซื้อขาย ตลอดจนข้อมูลทางสถิติ

### 2.1.2 BONDS QUOTATION

เป็นการแสดงข้อมูลสรุปสภาพการซื้อขายหลักทรัพย์ในภาค  
รัฐบาล โดยจำแนกเป็นการซื้อขายพันธบัตรรัฐบาล และรัฐวิสาหกิจ

### 2.1.3 SECURITY INFORMATION

ประกอบด้วยข้อมูลเช่นเดียวกับข้อ 2.1.1 แต่จำแนกตามราย  
หลักทรัพย์

### 2.1.4 SECTOR INFORMATION

เป็นการแสดงข้อมูลดัชนีราคากลุ่มอุตสาหกรรม ซึ่งประกอบด้วย  
ดัชนีเปิด, ดัชนีสูงสุด, ดัชนีต่ำสุด, ดัชนีเฉลี่ย, ดัชนีปิด, ปริมาณและมูลค่าการซื้อขาย  
พร้อมทั้งข้อมูลสถิติเบื้องต้น

### 2.1.5 TOP TWENTY

เป็นการสรุปหลักทรัพย์ที่มีการเปลี่ยนแปลง 20 อันดับแรก ได้  
แก่ ราคาเปลี่ยนแปลงขึ้นสูงสุด, ราคาเปลี่ยนแปลงลดลงต่ำสุด, ปริมาณการซื้อขายสูงสุด และ  
มูลค่าการซื้อขายสูงสุด

### 2.1.6 BROKER RANK

เป็นการจัดอันดับ BROKER ที่มีการซื้อขายหลักทรัพย์เรียงจาก  
มากไปหาน้อย

## 2.2 แสดงเป็นกราฟ

### 2.2.1 SECURITY INFORMATION

แสดงกราฟราคาและปริมาณการซื้อขายในรูปของกราฟเส้น  
และกราฟแท่ง

### 2.2.2 INDEX & VOLUME

แสดงค่า INDEX และปริมาณการซื้อขายของกลุ่มอุตสาหกรรม  
ต่าง ๆ หรือของตลาดหลักทรัพย์ฯ ในรูปกราฟเส้น หรือกราฟแท่ง

### 2.2.3 INDUSTRY SEGMENTATION

เป็นการแสดงปริมาณการซื้อขายหลักทรัพย์ (TURNOVER)  
หรือมูลค่าของหลักทรัพย์ตามราคาตลาด (MARKET CAPITALIZATION) โดยแสดงในรูปของ  
PIE CHART ซึ่งสามารถเลือกกลุ่มอุตสาหกรรมได้สูงสุดคราวละ 9 กลุ่ม

SIMSC	ข้อมูลบริษัท	DATE : 16/04/93
<p>ชื่อย่อหลักทรัพย์สามัญ : <b>TFB</b> รหัสบริษัท : 0016</p> <p>ชื่อไทย : ธนาคารกสิกรไทย</p> <p>ชื่ออังกฤษ : THE THAI FARMERS BANK LTD.</p> <p>ที่อยู่ : 400 ถ.พหลโยธิน แขวงสามเสนใน เขตพญาไท กรุงเทพฯ 10400</p> <p>โทรศัพท์ : 2701122, 2701133, 2731199</p> <p>โทรสาร : (662) 2701144-5</p> <p>หมวดอุตสาหกรรม : ธนาคาร</p> <p>วันที่ก่อตั้ง : 1945</p> <p>วันที่เป็นบจ./บร. : 09/02/1976 วันสิ้นสุดรอบบัญชี : 31/12</p> <p>ประเภทธุรกิจ : ประกอบธุรกิจธนาคารพาณิชย์ทุกประเภท</p> <p>นายทะเบียน : ธนาคารกสิกรไทย</p> <p>นโยบายการจ่ายปันผล : ประมาณร้อยละ 40-45 ของกำไรสุทธิ</p> <p>มูลค่าที่ตราไว้ : 100 บาท</p> <p>ทุนจดทะเบียน : 7,000,000,000 บาท</p> <p>ทุนตามมติพิเศษ : 8,000,000,000 บาท</p>		

รายละเอียดอื่นๆ(F5) List security(F1) Clear(F6) Exit(F3) :

ตลาดหลักทรัพย์แห่งประเทศไทย

ข้อมูลของ ธ.กสิกรไทย ณ วันที่ 16 เมษายน 36

SIMSC

คณะกรรมการบริษัท

DATE : 16/04/93

ชื่อย่อหลักทรัพย์ : TFB  
 ชื่อบริษัท : ธนาคารกสิกรไทย

ชื่อกรรมการ	ตำแหน่ง
นายบรรยงค์ ลำชา	ประธานกรรมการ
นายบรรยงค์ ลำชา	ประธานกรรมการอำนวยการ
นายชนะ รุ่งแสง	รองประธานกรรมการอำนวยการ
นายณรงค์ ตีร์สู่อาน	รองประธานกรรมการอำนวยการ
นายบัณฑิต ลำชา	กรรมการผู้จัดการ
นายเศวรินทร์ นุชนารถ	กรรมการรองกรรมการผู้จัดการ
นายเฉลียว อยู่เวียรยา	กรรมการ
นายชมนล น ลำเลียง	กรรมการ
นายชนะ รุ่งแสง	กรรมการ
นายณรงค์ ตีร์สู่อาน	กรรมการ
นายบุญส่ง ชัยกิตติศิลป์	กรรมการ
นายไพโรจน์ ลำชา	กรรมการ

Clear(F6) Exit(F3)

ตลาดหลักทรัพย์แห่งประเทศไทย

ข้อมูลคณะกรรมการของธ.กสิกรไทย

# SECURITIES INFORMATION

IFB

DAILY

19

MARCH

1992

15

APRIL

1993

Price

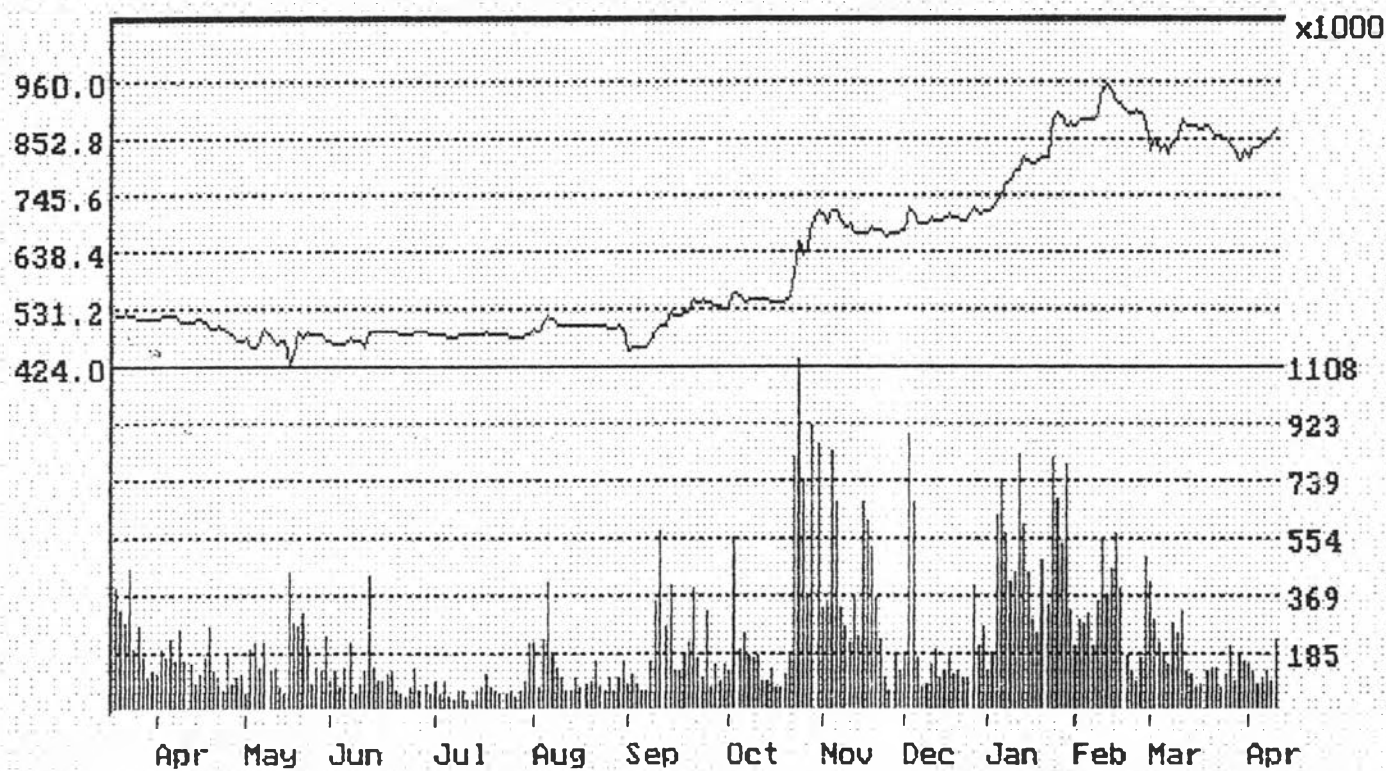
F2 HELP

F3 EXIT

F4 LINE

F5 BAR

Volume



กราฟราคาและปริมาณการซื้อขายหุ้น ธ.กสิกรไทย ตั้งแต่ 19 มีค 35-15 เมย 36

INDUSTRY SEGMENTATION			
Industry	DAILY	31 MARCH 1992	27 APRIL 1993
	F3 ENL	F4 NET	F5 INBU
	%	(Million)	
	6.47	113387.40	
	23.95	419823.23	
	2.76	48453.47	
	1.17	20448.70	
	1.24	21823.63	
	24.35	426965.55	
	1.64	28741.30	
	18.43	323569.89	
	2.41	42308.11	
< Total >	82.40	1465921.29	
	17.52	307156.92	Turnover

ปริมาณการซื้อขายหลักทรัพย์แยกตามกลุ่มอุตสาหกรรม

SINSC		ประวัติการเพิ่มทุน		DATE : 04/05/93
ชื่อย่อหลักทรัพย์สามัญ : 1093				
ชื่อบริษัท : ธนาคารกสิกรไทย				
ประเภทการเพิ่มทุน : 1 (1 = จัดสรร, 2 = ไม่จัดสรร)				
ตั้งแต่วันที่ (dd/mm/yy) : 30/04/93 - 04/05/93				
วันที่ จัดสรร	ทุนที่จะจัดสรร	ทุนที่ ระงับเพิ่มขึ้น	วัตถุประสงค์ ในการเพิ่มทุน	
18/08/92	1,000,000,000		รองรับการขยายตัวทางธุรกิจ และ เสริมความ	
รายละเอียดการเพิ่มทุน (FB) Exit (FB)				
ตลาดหลักทรัพย์แห่งประเทศไทย				

ข้อมูลประวัติการเพิ่มทุนของธ.กสิกรไทย



SINSC

การปิดสมุดทะเบียนเพื่อให้สิทธิ

DATE : 04/05/93

ชื่อย่อหลักทรัพย์ : **UCB**

ชื่อเต็ม : ศูนย์สามัญธนาคารกสิกรไทย

ชนิดของสิทธิ : **1** 1 = XD, 2 = XR, 3 = XM, 4 = XA, 5 = ALLวันเริ่มต้นวันเครื่องหมาย : **01/01/92** - **01/05/93**

วันขึ้นเครื่องหมาย	ผลการดำเนินงาน	จำนวนเงิน	วันจ่ายปันผล
<b>14/2/92-5/3/92</b>	<b>1/7/91-31/12/91</b>	<b>14.00</b>	<b>5/8/92</b>
10/8/92-14/8/92	1/1/92-30/6/92	14.00	31/8/92

Exit(F3)

ตลาดหลักทรัพย์แห่งประเทศไทย

ข้อมูลประวัติการจ่ายเงินปันผลของ อ.กสิกรไทย

SIMSC

งบการเงิน

DATE : 04/05/93

ชื่อย่อหลักทรัพย์ : BBL

ชื่อบริษัท : ธนาคารกรุงเทพ จำกัด

งบการเงิน : งบบริษัท ไตรมาสที่ 3 ประจำปี 1992 ฉบับ สอบทานแล้ว

ชื่อบัญชี	จำนวนเงิน	จำนวนเงินสะสม
CASH & DEPOSIT AT BANKS		28,985,832,069.00
DUE FROM BANK - INTEREST BEARING		5,111,802,343.00
SECURITIES PURCHASED UNDER RESALE AGREE		2,133,000,000.00
INVESTMENT IN SECURITIES		35,775,518,788.00
LOANS AND ACCRUED INTEREST RECEIVABLE-N		552,370,462,897.00
PROPERTIES FORECLOSED		1,910,625,089.00
CUSTS' LIABILITIES UNDER ACCEPTANCE		3,501,902,043.00
PREMISES AND EQUIPMENT		7,392,137,041.00
OTHER ASSETS		2,752,399,493.00
TOTAL ASSETS		639,883,679,763.00
DEPOSITS		480,971,214,897.00
DUE TO BANKS - INTEREST BEARING		224,374,622.00

หมายเหตุงบการเงิน(F5) Exit(F3)

ตลาดหลักทรัพย์แห่งประเทศไทย

ข้อมูลงบการเงินของธนาคารกรุงเทพจำกัด

## รายละเอียดข้อมูลที่ให้บริการในระบบรายงานราคาหลักทรัพย์

### PRICE REPORTING SYSTEM - PRS

ระบบรายงานราคาหลักทรัพย์แบ่งการรายงานออกเป็น 3 ส่วน คือ

1. หมวด SECURITY
2. หมวด INDUSTRY
3. หมวด REPORT

ในแต่ละหมวด จะมีฟังก์ชันที่แสดงหลายฟังก์ชัน ดังรายละเอียดต่อไปนี้

1. หมวด SECURITY จะประกอบด้วย
  1. QUOTATION  
(แสดงราคาการซื้อขายจาก, MAIN BOARD, FOREIGN BOARD, BIG LOT, ODD LOT)
  2. QUOTATION2  
(แสดงราคาการซื้อขาย โดยจะใช้ตัวอักษรที่มีขนาดใหญ่ขึ้น)
  3. SECURITY INFO  
(แสดงสัญลักษณ์ย่อของหุ้นพร้อมชื่อหุ้นและสถานะของหุ้นตัวนั้น)
  4. SCROLL  
(แสดงการรายงานราคาแบบเลื่อนการแสดงไปที่ละหุ้นบนหน้าจอ)
  5. PRICE LIST  
(แสดงราคาการซื้อขายหุ้นที่ต้องการ ณ เวลาต่าง ๆ ตั้งแต่เปิดตลาด)
  6. PRICE GRAPH  
(แสดงกราฟราคาการซื้อขายของหุ้นที่สนใจ)
  7. TOP TEN  
(แสดง 10 อันดับการซื้อขายหุ้นที่มีเปอร์เซ็นต์การบวกมากที่สุด, เปอร์เซ็นต์การลบสูงที่สุด, ปริมาณหุ้นที่มีการซื้อขายมากที่สุด, ปริมาณราคาที่มีการซื้อขายมากที่สุด)

## 8. NEWS

(แสดงข่าวของหุ้น)

## 2. หมวด INDUSTRY ประกอบด้วย

## 1. INDEX GRAPH

(แสดงกราฟดัชนีของกลุ่มอุตสาหกรรมต่าง ๆ)

## 2. SECTOR RANK

(แสดงลำดับของเปอร์เซ็นต์การเปลี่ยนแปลงของกลุ่มอุตสาหกรรมโดยเรียงจากมากมาน้อย)

## 3. INDEX LIST

(จะแสดงค่าดัชนีของกลุ่มอุตสาหกรรมต่าง ๆ ในแต่ละวันที่ตั้งแต่เปิดตลาด)

## 4. TOTAL MARKET

(จะแสดงสภาพรวมทั้งตลาดของการซื้อขาย)

## 3. หมวด REPORT ประกอบด้วย

## 1. QUOTATION REPORT

(พิมพ์รายงานการซื้อขายหุ้นออกทางเครื่องพิมพ์)

## 2. TOP TEN REPORT

(จะพิมพ์รายงาน 10 อันดับหุ้นออกทางเครื่องพิมพ์)

Main Board THE STOCK EXCHANGE OF THAILAND Date : 04/05/1993  
 By Default QUOTATION Time : 16:29  
 SET INDEX : 828.10 TOTAL VOLUME : 583,096 B.Lots Page 1  
 CHANGE : -17.19 TOTAL VALUE : 2,757.452 M.Baht

SHARE	PREV	HIGH	LOW	BID	OFFER	ASK	VOLUME	CHANGE
AGRIBUSINESS								
ABICO	62	63.50	60	60	63.50	63.50	88	+1.50
BAP	51	51.50	51	-	51	51	15	-
BKP	17.75	17.75	16.75	16.75	17	16.75	1,675	-1
CHOTI(XD)	110	-	-	94	-	-	-	-
CM	58	57	56	56	56.50	56.50	753	-1.50
CPF	100	98.50	96	93.50	98.50	98.50	8	-1.50
CPNE	28	27.75	27	27	28	27.75	62	-0.25
GFPT	22.25	22.25	20.50	20.50	20.75	20.75	702	-1.50
KT	15.75	16.50	15.25	15.50	15.75	15.50	310	-0.25
LEE(XD)	102	100	91	90	95	91	179	-11
MALEE	200	202	199	193	200	202	34	+2
MORKOT	120	-	-	-	-	-	-	-
PPC	24	23	22.25	22.50	23	23	92	-1
RANCH	65	63	58.50	58.50	63	63	81	-2
RKI	26.50	26.25	24.50	25.25	25.50	25.25	314	-1.25
SAICO	40.50	39	38	38.50	39	39	191	-1.50
SC	64	63	58	60.50	64	63	333	-1

ราคาซื้อขายของหลักทรัพย์บนกระดานหลัก

**THE STOCK EXCHANGE OF THAILAND**  
**Execution-Price List**

Date : 04/05/1993

Stock Name: IFCT                      Last Price:    316 (15:59:59)                      Change : -12  
 Max Vol:        80 (11:24:25)    Min Vol:        1 (15:58:03)                      Average Vol : 7.50  
 High :        326 (10:31:12)    Low :        310 (11:32:04)                      Average Price : 317.74  
 Total Volume : 1606                      Total Value : 51.047                      (Mil. Baht)

Message	Time	Execution Price	Volume	Value (x1000)	Change
1	10:00:56	326	5	163	-2
2	10:01:17	326	2	65	-2
3	10:01:45	326	1	33	-2
4	10:02:04	326	2	65	-2
5	10:02:27	326	1	33	-2
6	10:03:08	326	3	97	-2
7	10:03:10	326	5	163	-2
8	10:06:28	324	4	130	-4
9	10:06:52	326	3	98	-2
10	10:06:54	324	3	97	-4
11	10:06:58	324	1	33	-4
12	10:08:29	324	2	65	-4
13	10:09:30	324	4	129	-4

<F1> Stock List    <F2> Print Report    <↑,↓> MOVE UP/DOWN    <ESC> Exit

ราคาซื้อขายของหุ้น ณ เวลาต่าง ๆ ตั้งแต่เปิดตลาด

## THE STOCK EXCHANGE OF THAILAND

DATE : 04/05/1993

## NEWS

Stock	Head Line
QSS	NET ASSETS VALUE
DSP	NET ASSETS VALUE
TTP	FINANCIAL STATEMENT
STECON	INVEST IN DKK SHINO-THAI ENGINEERING
IEC	FINANCIAL STATEMENT
CPNE	FINANCIAL STATEMENT
CPF	FINANCIAL STATEMENT
ONE-G	NET ASSETS VALUE
ONE-D	NET ASSETS VALUE
BAP	FINANCIAL STATEMENT
SPP	FINANCIAL STATEMENT
SCC	INVEST IN MARIWASA CO.,LTD.
BMB	CONSOLIDATED FINANCIAL STATEMENT
SCB	CONSOLIDATED FINANCIAL STATEMENT
UCT	CONSOLIDATED FINANCIAL STATEMENTS

<Esc>-Exit <Enter>-Select <Home> <PgUp> <PgDn> <F1>-Move

ข่าวประกาศของหุ้นต่าง ๆ



# TOTAL MARKET

STOCKS	SET INDEX	VOLUME (BOARD LOTS)
24	04/05/93   16:29:35	5,328
57	828.10	150,828
207	-17.19	417,529
TOTAL TRADES (TRANSACTIONS)	TOTAL VALUE (MILLION BAHT)	TOTAL SHARES (BOARD LOTS)
20,356	2,757	583,096

ภาพรวมการซื้อขายหลักทรัพย์





ระบบรายงานข้อมูล PERSONAL-PRICE REPORTING SYSTEM  
(PRS-P)

ระบบรายงานข้อมูลแก่ผู้ลงทุนทั่วไปใน PRS-P ให้บริการข้อมูล 5 ประเภท คือ

1. ข้อมูลการซื้อขายหลักทรัพย์  
(QUOTATION)
2. การซื้อขายหลักทรัพย์ 10 อันดับแรก  
(TOP TEN)
3. ดัชนีราคาหุ้นรายกลุ่มอุตสาหกรรม  
(INDEX INFORMATION)
4. ข้อมูลของหลักทรัพย์จัดลำดับตามหมวด  
(SECTOR RANK)
5. ข่าวประกาศ  
(NEWS)

PPRS110	THE STOCK EXCHANGE OF THAILAND		DATE : 28 Apr 1993
	PERSONAL PRICE REPORTING SYSTEM		TIME : 11:25:52
	QUOTATION (BY DEFAULT)		REAL-TIME

SET Index : 864.92      Total Volume: 152357      Board Lots  
Change : -5.06      Total Value : 907216      (X1000)

Name	High	Low	Bid	Offer	Last	Change	Vol.(Lot)	Val.(x1000)
<b>AGRI</b>								
ABICO	60.50	60.00	60.00	61.00	60.00	+3.00	34	205
BAP	50.00	50.00	50.00	53.50	50.00	-3.50	1	5
BKP	18.00	17.75	18.00	18.25	18.00	-0.25	215	387
CHOTI	-	-	-	-	-	-	-	-
CM	56.00	55.00	56.00	56.50	56.00	+1.50	71	395
CPF	101	101	101	102	101	-1.00	7	71
CPNE	-	-	27.75	28.25	-	-	-	-
GFPT	23.25	22.75	22.75	23.00	22.75	-0.50	151	348
KT	17.25	17.00	17.25	17.50	17.25	-	110	189
LEE	111	111	107	111	111	+3.00	1	11
MALEE	214	214	204	214	214	+8.00	4	86

Exit(F3) Next(PgDn) Previous(PgUp) Refresh(Enter) BB03(F5)

ตลาดหลักทรัพย์แห่งประเทศไทย

ข้อมูลการซื้อขายหลักทรัพย์

PPRS240

THE STOCK EXCHANGE OF THAILAND  
PERSONAL PRICE REPORTING SYSTEM  
TOP TEN MOST ACTIVE (VALUE)

DATE : 28 Apr 1993  
TIME : 11:26:52  
REAL-TIME

Rank	Name	Last	Change	%Change	Volume (Lot)	Value (X1000)
1	KTB	386.00	+2.00	+0.52	2216	85573
2	BBL	128.00	+1.00	+0.79	5918	75332
3	TFB	872.00	-4.00	-0.46	703	61543
4	TMB	632.00	+4.00	+0.64	936	59078
5	ITF	33.50	+0.00	+0.00	15226	50700
6	SCB	136.00	-1.00	-0.73	3144	42828
7	BBC	18.00	-0.25	-1.37	18427	33557
8	FBCB	17.50	+0.00	+0.00	16795	29409
9	SST	38.00	+1.75	+4.83	7586	28959
10	SCIB	16.25	+0.00	+0.00	15759	25579

Exit(F3) Refresh(Enter) Gainer(F4) Loser(F5) Volume(F6) Value(F7)

ตลาดหลักทรัพย์แห่งประเทศไทย

ข้อมูลการซื้อขายหลักทรัพย์ 10 อันดับแรก เรียงตามมูลค่าการซื้อขาย

THE STOCK EXCHANGE OF THAILAND  
PERSONAL PRICE REPORTING SYSTEM  
SECTOR RANK BY VALUE

DATE : 28 Apr 1993  
TIME : 11:28:55  
REAL-TIME

PPRS430

Rank	Sector	Index	Volume (Lot)	Value (x1000)	Change	%Change
1	BANK	650.93	75983	468132	-0.66	-0.10
2	FIN	7409.26	23207	168847	-60.78	-0.81
3	PROP	965.10	7126	55383	-8.00	-0.82
4	BUILD	2971.53	2829	22825	-21.75	-0.73
5	TEXT	743.53	4982	17929	-7.37	-0.98
6	PRINT	1923.09	2301	14107	-1.63	-0.08
7	FOOD	1952.85	2536	13836	-11.60	-0.59
8	INSUR	3885.40	625	10837	-42.81	-1.09
9	AGRI	76.97	3731	10177	-0.58	-0.75
10	ELEC	1129.49	1001	5583	-3.37	-0.30
11	COMM	5140.47	659	4461	-37.88	-0.73
12	HOTEL	254.29	1763	4257	-4.06	-1.57

Exit(F3) Refresh(Enter) %Change(F4) Volume(F5) Value(F6)

ข้อมูลของกลุ่มหลักทรัพย์เรียงตามมูลค่าการซื้อขาย

PPRS310	THE STOCK EXCHANGE OF THAILAND	DATE : 28 Apr 1993
	PERSONAL PRICE REPORTING SYSTEM	TIME : 11:27:55
	INDEX INFORMATION	REAL-TIME

Index: 864.69 Chg.: -5.29 (-0.61%) High: 870.24 Vol: 155404 Lot  
 Adv.: 42 No Chg.: 63 Decl.: 128 Low: 862.05 Val: 915.97 M.BAHT

Name	Prior	High	Low	Last	Change	% Chg.	Vol(Lot)	Val(x1000)
AGRI	77.55	77.41	76.87	76.97	-0.58	-0.75	3721	10147
BANK	651.59	656.08	644.51	651.25	-0.34	-0.05	75951	467285
BUILD	2993.28	2987.33	2966.59	2971.53	-21.75	-0.73	2801	21943
COMM	5178.35	5178.35	5132.60	5140.47	-37.88	-0.73	659	4461
ELEC	1132.86	1133.18	1129.27	1129.49	-3.37	-0.30	1001	5583
FIN	7470.04	7501.56	7365.46	7404.70	-65.34	-0.87	23189	168700
FOOD	1964.45	1965.24	1952.85	1952.85	-11.60	-0.59	2526	13784
HOTEL	258.35	258.35	254.29	254.29	-4.06	-1.57	1763	4257
INSUR	3928.21	3934.54	3885.40	3885.40	-42.81	-1.09	625	10837
PRINT	1924.72	1932.30	1915.63	1921.68	-3.04	-0.16	2281	13997
PROP	973.10	974.04	957.86	966.46	-6.64	-0.68	7083	54941
TEXT	750.90	752.21	743.60	743.63	-7.27	-0.97	4962	17763

Exit(F3) Refresh(Enter)

ตลาดหลักทรัพย์แห่งประเทศไทย

ดัชนีราคาหุ้นรายกลุ่มอุตสาหกรรม

THE STOCK EXCHANGE OF THAILAND  
 PERSONAL PRICE REPORTING SYSTEM  
 NEWS

DATE : 28 Apr 1993  
 TIME : 11:29:52  
 REAL-TIME

PPRS510

ITF CONFIRMS OF AGREEMENT WITH BBL ON 5% TRANSFER SHARES

SSF INVEST IN SUBSIDIARY  
 ITF CONFIRMS THAT 'BBL' WILL TAKE 5% OF 'ITF' SHARES.  
 ONE-G NET ASSETS VALUE (EDIT)  
 ONE-G NET ASSETS VALUE  
 ONE-D NET ASSETS VALUE

Exit(F3) Select(Enter)

ตลาดหลักทรัพย์แห่งประเทศไทย

ข่าวประกาศ

ภาคผนวก ง

ผู้ใช้บริการรายงานซื้อขายหลักทรัพย์

PRICE REPORTING SYSTEM

ณ วันที่ 2 มีนาคม 2536

แบ่งเป็น 7 ประเภท ดังนี้

1. บริษัทสมาชิก (BROKER) จำนวน 34 ราย		วันที่เริ่มใช้
1. บล.แอ็ดคินชั่น จก.	(#3)	1 ส.ค.33
2. บล.ภัทรธนกิจ จก.	(#6)	1 ส.ค.33
3. บล.เอเซีย จก.	(#8)	1 ส.ค.33
4. บงล.สินเอเซีย จก.	(#15)	1 ส.ค.33
5. บงล.พาราพัฒนา จก.	(#21)	1 ส.ค.33
6. บงล.เอกเอเซีย จก.	(#34)	1 ส.ค.33
7. บงล.นครหลวงเครดิต จก.	(#33)	8 ส.ค.33
8. บล.เอกธำรง จก.	(#13)	10 ส.ค.33
9. บงล.นวธนกิจ จก.	(#4)	14 ส.ค.33
10. บงล.ธนาชาติ จก.	(#16)	14 ส.ค.33
11. บงล.สหธนกิจไทย จก.	(#18)	27 ส.ค.33
12. บงล.ธนสยาม จก.	(#32)	27 ส.ค.33
13. บงล.ร่วมเสริมกิจ จก.	(#28)	31 ส.ค.33
14. บงล.ไอทีเอฟ จก.	(#24)	3 ก.ย.33
15. บงล.สินอุตสาหกรรม จก.	(#5)	3 ก.ย.33
16. บงล.พัฒนสิน จก.	(#14)	6 ก.ย.33
17. บงล.จีเอฟ จก.	(#20)	6 ก.ย.33
18. บงล.พูลพิพัฒน์ จก.	(#11)	26 ก.ย.33
19. บงล.เอ็มซีซี จก.	(#22)	1 ต.ค.33
20. บงล.ไทยชาภูระ จก.	(#30)	1 ต.ค.33

21. บงล.ไทยฟูจิ จก.	(#39)	1 ต.ค.33
22. บงล.เกียรตินาคิน จก.	(#19)	9 ต.ค.33
23. บงล.เอส ซี เอฟ จก.	(#35)	15 ต.ค.33
24. บงล.ไทยเม็กซ์ จก.	(#9)	28 พ.ย.33
25. บงล.กรุงเทพธนอาทร จก.	(#27)	29 พ.ย.33
26. บงล.ธนไทย จก.	(#25)	22 ม.ค.34
27. บงล.ธนานันต์ จก.	(#17)	23 มี.ย.34
28. บล.ไทยค้า จก.	(#2)	1 ก.พ.34
29. บงล.คาเธ่ย์ทรัสต์ จก.	(#12)	4 ก.พ.34
30. บงล.ศรีมิตร จก.	(#31)	15 พ.ค.34
31. บงล.วอลล์สตรีท จก.	(#36)	28 มี.ย.34
32. บงล.มหาสมุทร จก.	(#26)	1 ส.ค.34
33. บงล.บุคคลิภัย จก.	(#23)	26 ส.ค.34
34. บงล.ตะวันออกฟายแนนซ์ จก.	(#1)	3 ก.ย.34

(#- หมายถึง ลำดับ บริษัทสมาชิกของตลาดหลักทรัพย์ฯ)

2. SUB-BROKER จำนวน 7 ราย

1. บงล.เจ้าพระยา จก. (CPY)	26 พ.ย.33
2. บงล.เอกชาติ จก. (EFS)	1 ธ.ค.33
3. บงล.ไทยรุ่งเรืองทรัสต์ จก. (TRFS)	21 มี.ค.34
4. บงล.กรุงเทพโตเกียว จก. (STESC)	28 มี.ค.34
5. บงล.มหานครทรัสต์ จก. (MTS)	1 ก.ย.34
6. บงล.กรุงไทย จก. (KTF)	1 พ.ย.34
7. บงล.ไทยซัมมิท จก. (TSS)	14 ก.ย.35



3. ธนาคาร จำนวน 1 ราย
1. ธนาคารไทยพาณิชย์ จำกัด (SCB) 9 ม.ค.35
4. หนังสือพิมพ์ จำนวน 2 ราย
1. บริษัทผู้จัดการ (MGR) 26 ก.ย.34
  2. สถานีโทรทัศน์สีกองทัพบก ช่อง 7 (BBTV) 21 ต.ค.34
5. ผู้ขายข้อมูล จำนวน 11 ราย
- ภายในประเทศ จำนวน 8 ราย
1. สำนักข่าวบิสิเนส จก. (BISNEWS) 20 ส.ค.33
  2. บ.ซิสเทกซ์ อินโฟโพร จก. (SYSTEM) 8 ธ.ค.33
  3. บ.ซีหลง จก. (CHILON) 17 ธ.ค.33
  4. บ.รอยเตอร์ จก. (REUTER) 15 ส.ค.34
  5. บ.เทเลเลท จก. (TLR) 16 ก.ย.34
  6. บ.อินโฟลิงค์ จก. (TFLINK) 27 ก.พ.35
  7. บ.โมบิคอม จก. (MOBI) 21 ส.ค.35
  8. บ.โปรดาด้า จก. (เทเลเวอร์คสยาม จก.) (TELEW) 5 พ.ย.35
- ภายนอกประเทศ จำนวน 2 ราย
1. QUICK CORPORATION (JAPAN) 1 พ.ค.35
  2. QUOTRON INFORMATION BUSINESS LIMITED (ENGLAND) 1 ก.ค.35
  3. BRIDGE INFORMATION SYSTEM (HK) LTD. 1 ม.ค.36
6. หน่วยราชการ จำนวน 3 ราย
1. ธนาคารแห่งประเทศไทย (BOT) 17 ส.ค.35
  2. สำนักงานคณะกรรมการกำกับหลักทรัพย์และตลาดหลักทรัพย์ (ก.ล.ต.) 5 ต.ค.35

7. REPRESENTATIVE จำนวน 1 ราย

1. บล.กองทุนรวม จก.

2 มี.ค.36

รวมผู้ให้บริการทั้งสิ้น 58 ราย และเป็นของตลาดหลักทรัพย์ฯ 7 ราย รวมทั้งหมด 65 ราย

อัตราค่าธรรมเนียม แยกตามประเภทผู้ให้บริการ ดังนี้

ประเภทผู้ข้อมูล	ค่าธรรมเนียม ครั้งแรก	ค่าธรรมเนียม รายเดือน (ใช้ DATANET)
1. บริษัทสมาชิก	100,000	15,000
2. REPRESENTATIVE	150,000	20,000
3. SUB-BROKER	150,000	20,000
4. ธนาคาร	150,000	20,000
5. หนังสือพิมพ์	50,000	10,000
6. หน่วยราชการ	50,000	10,000
7. ผู้ขายข้อมูล	300,000	100,000

## รายชื่อบริษัทสมาชิกตลาดหลักทรัพย์แห่งประเทศไทย

หมายเลข	ชื่อบริษัทและที่อยู่	ชื่อย่อ	โทรศัพท์
1	บริษัทเงินทุนหลักทรัพย์ตะวันออกฟายแนนซ์ (1991) จำกัด 459-471 ถ.อโศก-ดินแดง แขวงมักกะสัน เขตราชเทวี กท.10310	DEFT	2455010-7 2482670-86
2	บริษัทหลักทรัพย์ไทยคำ จำกัด 138 อาคารบุญมิตร ถ.สีลม เขตบางรัก กท.10500	TSC	2377788 2377799
3	บริษัทหลักทรัพย์แอ็ดคินชั่น จำกัด 132 อาคารสินธร ชั้น 2 ถ.วิทย์ เขตปทุมวัน กท.10330	ASL	2550970, 2520215 ต่อ 363-7
4	บริษัทเงินทุนหลักทรัพย์นวธนกิจ จำกัด 422 อาคารนวธนกิจ (เชิงสะพานหัวช้าง) ถ.พญาไท เขตปทุมวัน กท.10330	NAVA	2150969-98 2152945
5	บริษัทเงินทุนหลักทรัพย์สินอุตสาหกรรม จำกัด 132 อาคารสินธร ทาวเวอร์ 2 ชั้น 1-4 ถ.วิทย์ เขตปทุมวัน กท.10330	SICCO	2632100
6	บริษัทเงินทุนหลักทรัพย์ภัทรธนกิจ จำกัด 183 อาคารภัทรธนกิจ ถ.สุขุมวิท เขตพระโขนง กท.10110	PHATRA	2530121 2555161-72
7	บริษัทเงินทุนหลักทรัพย์เงินทุนสากล จำกัด 44 ถ.สาทรเหนือ ตรงข้ามสมาคมวายุ.เอ็ม.ซี.เอ เขตบางรัก กท.10500	IFCC	2350851-72 2558900-4
8	บริษัทหลักทรัพย์เอเชีย จำกัด 333 อาคารธนาคารกรุงเทพ สนง.ห้อง 1402-1410 ถ.สีลม เขตบางรัก กท.10500	AST	2349790 2337096
9	บริษัทเงินทุนหลักทรัพย์ไทยเม็กซ์ จำกัด 948 อาคารไทยประกันชีวิต 2 ถ.พระราม 4 แขวงสีลม เขตบางรัก กท.10500	TMF	2383791-6 2382930-7
10	บริษัทหลักทรัพย์ยูเนี่ยน จำกัด 36/63-66 อาคารพีเอสทาวเวอร์ ชั้น 19 ถ.สุขุมวิท 21 เขตคลองเตย กท.10110	USC	2611850
11	บริษัทเงินทุนหลักทรัพย์ฟูลิพัฒนา จำกัด 90/46-48 อาคารสารธานี ชั้น 17 ถ.สาทรเหนือ เขตบางรัก กท.10500	PFS	2360293-4
12	บริษัทเงินทุนหลักทรัพย์คาลิเธียริสต์ จำกัด 1016 ถ.พระราม 4 เขตบางรัก กท.10500	CT	2330421-9 2376600-12
13	บริษัทหลักทรัพย์เอกธำรง จำกัด 99 เอกอาคาร ชั้น 1-4 ถ.วิทย์ เขตปทุมวัน กท.10330	S-ONE	2567255
14	บริษัทหลักทรัพย์พัฒนสิน จำกัด 21/3 อาคารไทยวาทาวเวอร์ ชั้น 1 ถ.สาทรใต้ เขตยานนาวา กท.10120	CS	2850060 2850096
15	บริษัทเงินทุนหลักทรัพย์สินเอเชีย จำกัด 320 ถ.พระราม 4 แขวงมหาพฤฒาราม เขตบางรัก กท.10500	ACL	2351477 2374811
16	บริษัทเงินทุนหลักทรัพย์ธนาชาติ จำกัด 444 อาคารเอ็มบีเค ทาวเวอร์ ชั้น 15-16 ถ.พญาไท เขตปทุมวัน กท.10330	NFS	2179595 2179622

## รายชื่อบริษัทสมาชิกตลาดหลักทรัพย์แห่งประเทศไทย

หมายเลข	ชื่อบริษัทและที่อยู่	ชื่อย่อ	โทรศัพท์
17	บริษัทเงินทุนหลักทรัพย์เอกราช จำกัด 26/9 อาคารอรกานต์ ซ.ชิดลม ถ.เพลินจิต เขตปทุมวัน กท.10330	T-ONE	250-1620-3 2522140-9
18	บริษัทเงินทุนหลักทรัพย์สหธนกิจไทย จำกัด 4 อาคารเวิลด์เทรดเซ็นเตอร์ ชั้น 7 ถ.ราชดำริ เขตปทุมวัน กท.10330	TFS	2556372-6 2556419-21
19	บริษัทเงินทุนหลักทรัพย์เกียรตินาคิน จำกัด 500 อาคารอัมรินทร์ทาวเวอร์ ชั้น 12 ถ.เพลินจิต เขตปทุมวัน กท.10330	KK	2569792-5 2569122-3 (10 สาย)
20	บริษัทเงินทุนหลักทรัพย์จีเอฟ จำกัด 62 ซอยหลังสวน ถ.เพลินจิต เขตปทุมวัน กท.10330	GF	2513141-50 2513466
21	บริษัทเงินทุนหลักทรัพย์พาราพัฒนา จำกัด 968 ถ.พระราม 4 เขตบางรัก กท.10500	BARA	2374540 2374555
22	บริษัทเงินทุนหลักทรัพย์เอ็มซีซี จำกัด 140/1 อาคารเทียนหงวน 2 ชั้น 17-18 ถ.วิทยุ เขตปทุมวัน กท.10330	MCC	2560123 2560170-89
23	บริษัทเงินทุนหลักทรัพย์บุคคลภัย จำกัด 161 อาคารไทยโอบายาชิ ชั้น 10-11 ถ.ราชดำริ เขตปทุมวัน กท.10330	BC	2529851-7 2529684-6
24	บริษัทเงินทุนหลักทรัพย์ไอทีเอฟ จำกัด 160 อาคารไอทีเอฟ-สีลมพาเลซ ถ.สีลม เขตบางรัก กท.10500	ITF	2360313 2368375-408
25	บริษัทเงินทุนหลักทรัพย์ธนไทย จำกัด 191/55-56 อาคารซีทีไอทาวเวอร์ ถ.รัชดาภิเษกตัดใหม่ เขตพระโขนง กท.10110	TFT	2615110 2615134
26	บริษัทเงินทุนหลักทรัพย์มหาสมุทร จำกัด 163 ถ.สุรวงศ์ เขตบางรัก กท.10500	OSF	2347500-4 2384220-22
27	บริษัทเงินทุนหลักทรัพย์กรุงเทพธนাত্র จำกัด 300 ถ.สีลม เขตบางรัก กท.10500	BFIT	2376097-6105
28	บริษัทเงินทุนหลักทรัพย์ร่วมเสริมกิจ จำกัด 132 อาคารร่วมเสริมกิจ ถ.สีลม เขตบางรัก กท.10500	UAF	2367511 (30 สาย)
29	บริษัทเงินทุนหลักทรัพย์กรุงศรีอยุธยา จำกัด 898 อาคารเพลินจิตทาวเวอร์ ชั้น 3 ถ.เพลินจิต เขตปทุมวัน กท.10330	AITCO	2630355-83
30	บริษัทเงินทุนหลักทรัพย์ ไทยซากุระ จำกัด 138 อาคารบุญมิตร ชั้น 10 ถ.สีลม เขตบางรัก กท.10500	SAKURA	2333350-60 2331230
31	บริษัทเงินทุนหลักทรัพย์ศรีมิตร จำกัด 54 อาคาร บี.บี. ชั้น 9-10 ถ.สุขุมวิท 21 เขตคลองเตย กท.10110	CMIC	2599000-24
32	บริษัทเงินทุนหลักทรัพย์ธนสยาม จำกัด 132 อาคารสินธร ถ.วิทยุ เขตปทุมวัน กท.10330	DS	2500250-9 2555350-9

## รายชื่อบริษัทสมาชิกตลาดหลักทรัพย์แห่งประเทศไทย

หมายเลข	ชื่อบริษัทและที่อยู่	ชื่อย่อ	โทรศัพท์
33	บริษัทเงินทุนหลักทรัพย์นครหลวงเครดิต จำกัด 518/5 อาคารมณียาเซ็นเตอร์ ชั้น 7 ถ.เพลินจิต เขตปทุมวัน กท.10330	SCCF	2548309 (44 สาย)
34	บริษัทหลักทรัพย์เอเคเอเซีย จำกัด 191 อาคารธนาคารเอเซีย ชั้น 6-7 ถ.สาทรใต้ เขตยานนาวา กท.10120	FAS	2132680-6
35	บริษัทเงินทุนหลักทรัพย์ เอส ซี เอฟ จำกัด 719 อาคารมั่นคงเคหะการ ชั้น 7-9 ถ.บรรทัดทอง เขตปทุมวัน กท.10330	SCF	2166666-99
36	บริษัทเงินทุนหลักทรัพย์วอลล์สตรีท จำกัด (มหาชน) 33/18 อาคารวอลล์สตรีททาวเวอร์ ถ.สุรวงศ์ เขตบางรัก กท.10500	WALL	2344141 2372301
37	บริษัทเงินทุนหลักทรัพย์ธนพล จำกัด 133 ซอยอโศก ถ.สุขุมวิท 21 เขตคลองเตย กท.10110	TPF	2580490-6
38	บริษัทหลักทรัพย์ยูไนเต็ด จำกัด 1550 อาคารแกรนด์ อัมรินทร์ ทาวเวอร์ ชั้น 4-5 ถ.เพชรบุรีตัดใหม่ เขตราชเทวี กท.10310	US	2070038 (51 สาย)
39	บริษัทเงินทุนหลักทรัพย์ไทยฟูจิ จำกัด 38 อาคารควอลิตี้เฮาส์ ชั้น 7-10 ถ.คอนแวนต์ เขตบางรัก กท.10500	TFFS	2378904-28 2378936-44
40	บริษัทเงินทุนหลักทรัพย์มหานครนิกจ จำกัด 22-24 ถ.ยุค 2 แขวงเทพศิรินทร์ เขตป้อมปราบ กท.10100	FBCF	2235856-9 2258290-9, 22371

ฝ่ายประชาสัมพันธ์

ตลาดหลักทรัพย์แห่งประเทศไทย

15 เมษายน 2536

บริษัท	ชื่อย่อ	ที่อยู่	โทรศัพท์	โทรสาร
บงฉ.ไทย-มิทซึบิชิอินเวสต์เม้นท์ จำกัด THAI-MITSUBISHI INVESTMENT CORP.,LTD.		183 อาคารพาณิชย์รัชดำริ (ชั้น 11) ถ.รัชดำริ แขวงลุมพินี เขตปทุมวัน กรุงเทพฯ 10330	2520414	253667
บงฉ.เมืองทองทรัสต์ จำกัด MUANG THONG TRUST CO.,LTD.	MTT	1091/290-294 ถ.เพชรบุรีตัดใหม่ แขวงมักกะสัน เขตพญาไท กรุงเทพฯ 10400	2541021-9	2541020
บงฉ.นิธิภัทร จำกัด NITHIPAT CAPITAL LIMITED	NITHI PAT	อาคารธนิยะพลาซ่า ชั้น 11-12 52 ถ.สีลม เขตบางรัก กรุงเทพฯ 10500	2312431-60	2312463-
บงฉ.แปซิฟิกไฟแนนซ์ จำกัด PACIFIC FINANCE AND SECURITIES LTD.	PFS	246 อาคารไทมส์สแควร์ ชั้น 16-18 ถ.สุขุมวิท แขวงคลองเตย เขตคลองเตย กรุงเทพฯ 10110	2539300 2539292	2510171-
บงฉ.มหานครทรัสต์ จำกัด METROPOLIS TRUST AND SECURITIES CO.,LTD.		58-60 ถ.เฉลิมเขตต์ 3 แขวงเทพศิรินทร์ แขวงเทพศิรินทร์ เขตป้อมปราบฯ กรุงเทพฯ 10100	2250067 2253500-9	2246152
บงฉ.บางกอกเครดิต จำกัด BANGKOK CREDIT LIMITED	BCL	47/24-25 บริเวณศูนย์การค้าเฉลิมโลก ถ.รัชดำริ แขวงลุมพินี เขตปทุมวัน กรุงเทพฯ 10330	2530328 2552588-9	2551965
บงฉ.เจ้าพระยา จำกัด CHO PHAYA FINANCE AND SECURITIES CO.,LTD.	CPY	1091/213-214 ถ.เพชรบุรีตัดใหม่ เขตพญาไท กรุงเทพฯ 10400 44 ถ.ริมเขื่อน ต.ปากน้ำโพ อ.เมือง จ.นครสวรรค์ 60000	2534596-9 2558936-41 (056)226511-6 226501-10	2539539 2558937 (056)2279
บงฉ.กรุงไทย จำกัด KRUNG THAI FINANCE & SECURITIES CO.,LTD.	KT	191/62-65 ซีทีไอ ทาวเวอร์ ชั้น 16 ถ.รัชดาภิเษก (แย่งศูนย์ประชุมสิริกิติ์) เขตพระโขนง กรุงเทพฯ 10110	2611340-9 2611325-40	2611319:-
บงฉ.ไทยรุ่งเรืองทรัสต์ จำกัด THAI RUNG REUNG FINANCE & SECURITIES CO.,LTD.	TRRT	30-36 ถ.มเหล็กส์ ซอย 3 ตรงข้ามโรงพยาบาลนตร์วอร์เนอร์เก่า แขวงสุริยวงศ์ เขตบางรัก กรุงเทพฯ 10500	2373966-74 2372244-62	2372263
บงฉ.ศรีนคร จำกัด BANGKOK METROPOLITAN TRUST CO.,LTD.		84-96 ถ.ราชวงศ์ สีแยกราชวงศ์ อาคารธนาคารศรีนคร เขตป้อมปราบฯ กรุงเทพฯ 10100	2246171, 2260099	2246170
บงฉ.มหานคร จำกัด METROPOLITAN FINANCE & SECURITIES CO.,LTD.		98 ซอยอารี ถ.สุขุมวิท 26 แขวงคลองเตย เขตพระโขนง กรุงเทพฯ 10110	2590267-9, 2596642	2586642

รายชื่อซัพโบรคเกอร์ (SUB-BROKER)

131

บริษัท	ชื่อย่อ	ที่อยู่	โทรศัพท์	โทรสาร
บงฉ.เอ.จี.ซี. (ประเทศไทย) จำกัด A.G.C. (THAILAND) FINANCE & SECURITIES CO.,LTD.	AGC	219 อาคารอโศกทาวเวอร์ ถ.สุขุมวิท 21 แขวงคลองเตย เขตคลองเตย กรุงเทพฯ 10110	2600193 2592270-4	2600203
บงฉ.กมลสุโกศล จำกัด KAMOL SUKOSOL INVESTMENT AND TRUST CO.,LTD.	KSIT	663-665 ถ.มหาไชย แขวงสำราญราษฎร์ เขตพระนคร กรุงเทพฯ 10200	2246495-9 2240030 2256520	2244490
บงฉ.ธนทุน จำกัด FINANCIAL FUND CORPORATION LIMITED		21 อาคารไทยทาวเวอร์ ชั้น 6 ถ.สาทรใต้ แขวงทุ่งมหาเมฆ เขตยานนาวา กรุงเทพฯ 10500	2850490-4	-
บงฉ.อินเตอร์เครดิตแอนด์ทรัสต์ จำกัด INTER CREDIT AND TRUST CO.,LTD.	ICT	1645/6 ถ.เพชรบุรีตัดใหม่ (เชิงสะพานดอยอโศก) แขวงบางกะปิ เขตพญาไท กรุงเทพฯ 10400	2523535 2513642-44	2523505
บงฉ.บางกอกอินเวสต์เมนท์ จำกัด BANGKOK INVESTMENT CO.,LTD.	BIC	102 ดิเกอริษัทกรรมสุด ซอยอารี ถ.สุขุมวิท 26 แขวงคลองเตย เขตพระโขนง กรุงเทพฯ 10110	2590063-72	2597390
บฉ.เจ.เอฟ.ธนาคม จำกัด JARDINE FLEMING THANAKOM SECURITIES LTD.	J.F. THANA KOM	191 อาคารสีลมคอมเพล็กซ์ ชั้น 29 ถ.สีลม เขตบางรัก กรุงเทพฯ 10500	2313730	2313797
บงฉ.ซิตีคอร์ป (ประเทศไทย) จำกัด CITICORP (THAILAND) FINANCE & SECURITIES LTD.	CITI CORP	127 ถนนสาทรใต้ แขวงทุ่งมหาเมฆ เขตยานนาวา กรุงเทพฯ 10120	2132441-2	2131446
บงฉ.เอกสิน จำกัด PRIME FINANCE AND SECURITIES LIMITED	PRIME	ชั้น 5 และ 6 อาคารวานิสสา เลขที่ 29 ซอยชิดลม ถ.เพลินจิต เขตปทุมวัน กรุงเทพฯ 10330	2515805 2546401	2546463
บงฉ.กรุงเทพโตเกียว จำกัด BANGKOK TOKYO FINANCE & SECURITIES CO.,LTD.		62 อาคารธนิยะ ชั้น 7 ถ.สีลม แขวงสุริยวงศ์ เขตบางรัก กรุงเทพฯ 10500	2367337 2367342-3 2363534	2384877
บงฉ.คาเธ่ย์ไฟแนนซ์ จำกัด CATHAY FINANCE & SECURITIES CO.,LTD.	CF	175-177 อาคารสหประกันภัย ชั้นล่าง ถ.สุรวงศ์ แขวงสุริยวงศ์ เขตบางรัก กรุงเทพฯ 10500	2368899-8907 2360235-6 2360262	2368895
บงฉ.พรีเมียร์ จำกัด PREMIER FINANCE AND SECURITIES CO.,LTD.	PFS&S	ห้อง 1001 ชั้น 10 อาคารสินธร เลขที่ 132 ถ.วิฑู เขตปทุมวัน กรุงเทพฯ 10330	2520496 2500222-5 2544010-22	2511067

รายชื่อซัพโบรคเกอร์ (SUB-BROKER)

132

บริษัท	ชื่อย่อ	ที่อยู่	โทรศัพท์	โทรสาร
บงล.ธนทรัพย์ จำกัด THANASAP FINANCE AND SECURITIES CO.,LTD.	TH	36/57-62 อาคารพี เอส ทาวเวอร์ ชั้น 18-19 ซอยอโศก ถ.สุขุมวิท 21 เขตคลองเตย กรุงเทพฯ 10110	2613561-90	2613601 2613602-
บงล.วอร์ดลี่ประเทศไทย จำกัด WARDLEY THAILAND LTD.	WDT	64 อาคารธนาคารฮ่องกง ชั้น 7 ถ.สีลม เขตบางรัก กรุงเทพฯ 10500	2354200-9	2385205
บงล.การทุนไทย จำกัด THAI FINANCE AND SECURITIES CO.,LTD.	TF&S	1195/3 ถ.เจริญกรุง แขวงสี่พระยา เขตบางรัก กรุงเทพฯ 10500	2379050-4 2331478-9 2372940-4	2337042
บงล.ไทยโอเวอร์ซีทรัสต์ จำกัด THAI-OVERSEA TRUST CO.,LTD.		ตึกกรีเจนท์เฮ้าส์ เลขที่ 183 ถ.ราชดำริ เขตปทุมวัน กรุงเทพฯ 10330	2511661 2517609 2517790	-
บงล.ซีแอล สหวิริยา จำกัด CL SAHAVIRIYA FINANCE AND SECURITIES CO.,LTD.	CLSV	28 อาคารประกาวิทย์ ถ.สุรศักดิ์ แขวงสีลม เขตบางรัก กรุงเทพฯ 10500	2368888 2336678 2344646	2360244
บงล.เอกชาติ จำกัด EKACHART FINANCE AND SECURITIES CO.,LTD.	EFS	ชั้น 12A อาคารเอ็ม บี เค ทาวเวอร์ เลขที่ 444 ถ.พญาไท แขวงวังใหม่ เขตปทุมวัน กรุงเทพฯ 10330	2179711	2166900
บงล.เอกพัฒน์ จำกัด EKKAPAT FINANCE AND SECURITIES CO.,LTD.	-	898 อาคารเพลินจิตทาวเวอร์ ชั้น 12 ถ.เพลินจิต เขตปทุมวัน กรุงเทพฯ 10330	2630456	2630501 2630502
บงล.ลีลาธนกิจ จำกัด LILA FINANCE & SECURITIES CO.,LTD.	LSF	102 ถ.พระราม 4 แขวงตลัดน้อย เขตสัมพันธวงศ์ กรุงเทพฯ 10100	2232680-6 2259681-92	2210235
บงล.ตะวันออก จำกัด EASTERN TRUST CO.,LTD.		215-219 ถ.ชุมพล ต.หน้าเมือง อ.เมือง จ.ฉะเชิงเทรา 24000	(038) 511331 512432	-
บงล.เชียงใหม่ทรัสต์ จำกัด CHEING MAI TRUST CO.,LTD.		678/18-19 ถ.บำรุงเมือง แขวงเทพศิรินทร์ เขตป้อมปราบฯ กรุงเทพฯ 10100	2232860-1 2233330	224497
บงล.กองทุนรวม จำกัด THE MUTUAL FUND CO.,LTD.	MFC	1770 ถ.เพชรบุรีตัดใหม่ แขวงบางกะปิ เขตห้วยขวาง กรุงเทพฯ 10310	2520570-9 2548000-20	255176



รายชื่อซบโบรกเกอร์ (SUB-BROKER)

133

บริษัท	ชื่อย่อ	ที่อยู่	โทรศัพท์	โทรสาร
บงจ.ไอเอฟซีทีไฟแนนซ์ จำกัด IFCT FINANCE & SECURITIES CO.,LTD.	IFCT	อาคาร เอ ไอ เอ ทาวเวอร์ ชั้น 11 181/19 ถนนสุขุมวิท แขวงบางรัก กรุงเทพฯ 10500	2369332-41 2369343-7	2369352
บงจ.สยามพาณิชย์ทรัสต์ จำกัด SIAM COMMERCIAL TRUST CO.,LTD.	SCT	567-571 ถนนเยาวราช แขวงสัมพันธวงศ์ เขตสัมพันธวงศ์ กรุงเทพฯ 10100	2222081-6 2235519-22	2235622
บงจ.ตะวันออกพาณิชย์ทรัสต์ จำกัด EASTERN COMMERCIAL TRUST CO.,LTD.	ECT	728/10 อาคารอี ซี ที ถนนสุขุมวิท ต.บางปลาสร้อย อ.เมือง จ.ชลบุรี 20000	(038)277917-8	(038)2723
บงจ.ซิทกา จำกัด SITCA INVESTMENT & SECURITIES CO.,LTD.	SITCA	1769 ถนนเพชรบุรีตัดใหม่ แขวงบางกะปิ เขตห้วยขวาง กรุงเทพฯ 10310	2551390 2526160-2 2546540	2555416 2533163
บงจ.ไทยซัมมิท จำกัด THAI SUMMIT FINANCE AND SECURITIES CO.,LTD.	THAI SUMMIT	159 อาคารเสริมมิตรทาวเวอร์ ถนนสุขุมวิท 21 เขตคลองเตย กรุงเทพฯ 10110	2617888	2617884
บงจ.ศรีธนา จำกัด SRI DHANA FINANCE AND SECURITIES LTD.	SDF	18/8 อาคารศรีวิกรม์ ซ.อโศก ถนนสุขุมวิท 21 เขตคลองเตย กรุงเทพฯ 10110	2609460	2609490
บจ.จี ซี เอ็น จำกัด G.C.N. SECURITIES CO.,LTD.	GCN	159 อาคารเสริมมิตรทาวเวอร์ ชั้น 2 ถนนสุขุมวิท 21 เขตคลองเตย กรุงเทพฯ 10110	2608388-8412 2608414-25 2608360-71	2608374-
บจ.ชาวไทย จำกัด		98-100 ถนนมเหล็กส์ ซอย 3 แขวงสุริยวงศ์ เขตบางรัก กรุงเทพฯ 10500	2332516	
บจ.ซีมิโก้ จำกัด SEAMICO SECURITIES CO.,LTD.	SEA MICO	อาคารสีลมคอมเพล็กซ์ ชั้น 14 ถนนสีลม เขตบางรัก กรุงเทพฯ 10500	2313412-51	2313801
บง.ไทยธนากร จำกัด THAI TANAKORN FINANCE CO.,LTD.		9/5 ปากซอยยศเส ถนนพหลโยธิน แขวงเทพศิรินทร์ เขตป้อมปราบ กรุงเทพฯ 10100	2231644 2219242	2259090
บง.พรประภา จำกัด PHORNPRAPHA TRUST CO.,LTD.	PPT	5/15 ถนนพญาไท แขวงทุ่งพญาไท เขตราชเทวี กรุงเทพฯ 10400	2453685-9 2454770	2465231

รายชื่อซบโบรกเกอร์ (SUB-BROKER)

134

บริษัท	ชื่อย่อ	ที่อยู่	โทรศัพท์	โทรสาร
บง.เฟิสต์ ซิตี้ อินเวสท์मेंท์ จำกัด (มหาชน) FIRST CITY INVESTMENT PUBLIC CO.,LTD.	FCI	2884 ถ.เพชรบุรีตัดใหม่ แขวงบางกะปิ เขตห้วยขวาง กรุงเทพฯ 10310	3190020-9 3144770-4	318367 319449
บง.เอกธนกิจ จำกัด (มหาชน) FINANCE ONE PUBLIC CO., LTD.	FIN1	119 อาคารเอกสาทร ถ.สาทรใต้ แขวงทุ่งมหาเมฆ เขตสาทร กรุงเทพฯ 10120	2870880 2856464	285656

แผนกบริการผู้ลงทุนและข้อมูล ฝ่ายประชาสัมพันธ์

ณ 31 มีค

# ตลาดหลักทรัพย์แห่งประเทศไทย

## ศูนย์คอมพิวเตอร์

\*\*\*\*\*

### สาร ASSET

รายงานข่าวสารระบบซื้อขายหลักทรัพย์ด้วยคอมพิวเตอร์

ฉบับที่ 13/2538

วันอังคารที่ 23 กุมภาพันธ์ 2538

\*\*\*\*\*

### การรับรายงาน DQUOTA.DAT

ทางตลาดหลักทรัพย์แห่งประเทศไทยขอแจ้งให้บริษัทสมาชิกทราบว่า ตั้งแต่วันที่ 23 กุมภาพันธ์ 2538 ทางตลาดหลักทรัพย์สามารถ TRANSFER ข้อมูล DQUOTA.DAT ได้ตั้งแต่เวลา 17.30-21.00 น. (เดิมจะส่งเวลา 18.00-21.00 น.) สำหรับรายงานอื่น ๆ ที่เหลือจะส่งให้ในเวลาเดิม คือ 18.00-21.00 น.

\*\*\*\* ขอความร่วมมือจากบริษัทสมาชิก โปรดอย่าดึงรายงานอื่น นอกจากข้อมูล DQUOTA.DAT ในเวลา 17.30 น. เนื่องจากรายงานเหล่านั้นยัง PROCESS ไม่แล้วเสร็จและจะมีผลให้บริษัทสมาชิกได้รับรายงานที่เหลือช้ากว่าปกติ\*\*\*\*

\*\*\*\*\*

# ตลาดหลักทรัพย์แห่งประเทศไทย

## ศูนย์คอมพิวเตอร์

### สาร ASSET

รายงานข่าวสารระบบซื้อขายหลักทรัพย์ด้วยคอมพิวเตอร์

ฉบับที่ 15/2538

วันพุธที่ 3 มีนาคม 2538

### แจ้งเปลี่ยนแปลงตารางเวลาการทดสอบประจำเดือนมีนาคม

ตามที่ตลาดหลักทรัพย์แห่งประเทศไทยได้ส่งหมายกำหนดการการทดสอบ ระบบ ASSET ประจำเดือนมีนาคม มาให้ทราบแล้วนั้น ตลาดหลักทรัพย์ขอแจ้งเปลี่ยนแปลงเวลาในการทดสอบแต่ละช่วงดังนี้

- ข้อควรระวัง :
- โปรดสังเกตว่า ตารางเวลาทดสอบจะไม่เหมือนกันในแต่ละวัน
  - ต้อง KEY ORDERS ตาม SCRIPTS TEST ที่ตลาดหลักทรัพย์ จัดเตรียมให้เท่านั้น

	8 มีนาคม 2538	13 มีนาคม 2538	20 มีนาคม 2538	27 มีนาคม 2538
START	09.00 - 09.30	09.00 - 09.30	09.00 - 09.30	09.00 - 09.30
PRE-OPEN	09.30 - 11.00	09.30 - 09.35	09.30 - 09.35	09.30 - 09.35
MARKET OPEN	11.00 - 11.05	09.35 - 11.05	09.35 - 09.40	09.35 - 09.40
INTERMISSION	11.05 - 11.10	11.05 - 11.10	09.40 - 09.45	09.40 - 09.45
PRE-OPEN	11.10 - 11.15	11.10 - 11.15	09.45 - 11.15	09.45 - 09.50
MARKET-OPEN	11.15 - 11.20	11.15 - 11.20	11.15 - 11.20	09.50 - 11.20
RUN-OFF	11.20 - 11.30	11.20 - 11.30	11.20 - 11.30	11.20 - 11.30
MARKET CLOSED	11.30	11.30	11.30	11.30

# ตลาดหลักทรัพย์แห่งประเทศไทย

## ศูนย์คอมพิวเตอร์

### สาร ASSET

รายงานข่าวสารระบบซื้อขายหลักทรัพย์ด้วยคอมพิวเตอร์

ฉบับที่ 23/2538

วันอังคารที่ 30 มีนาคม 2538

#### สรุปผลการทดสอบ (27-8-38)

ผลการทดสอบเมื่อวันเสาร์ที่ 27 มีนาคม 2538 ที่เข้ามา พอสรุปได้ดังนี้

1	X	11		21	X	31	X
2	X	12	X	22	X	32	X
3		13	X	23		33	X
4	X	14	X	24	X	34	X
5		15	X	25	X	35	X
6	X	16		26	X	36	X
7	X	17	X	27	X	37	
8		18		28	X	38	
9		19		29	X	39	
10	X	20		30	X	40	



หมายเหตุ \* หมายถึง BROKER ที่เข้าร่วมทดสอบ และ KEY ORDER ตาม SCRIPT

\*\* หมายถึง BROKER ที่เข้าร่วมทดสอบ และไม่ KEY ORDER ตาม SCRIPT

สีทึบ หมายถึง BROKER ที่ไม่เข้าร่วมทดสอบ

ปัญหาที่พบในการทดสอบ	การแก้ไข
เมื่อทำการทดสอบ HALT เครื่องแม่แล้ว ตัว FRONT-END ที่เครื่องลูกไม่ UP ทันที ทำให้เกิดการชะงักในการส่ง-รับ ORDER และ MSG. กับตลาดหลักทรัพย์	ทำการ UP แบบ MANUAL ส่วนโปรแกรมที่ดูแล FUNCTION นี้ กำลังดำเนินการแก้ไข
เมื่อ SWITCH จากเครื่องแม่เป็นเครื่องลูก การ RECOVERY ORDERS ที่ส่งเข้าตลาด ยังไม่เป็นผลที่น่าพอใจ	กำลังดำเนินการแก้ไขปรับปรุงให้การ RECOVERY มีประสิทธิภาพสูงสุด

กรุณาส่งเจ้าหน้าที่มารับ SCRIPT TEST เพื่อใช้ทดสอบในวันที่ 3, 17 และ 24 เมษายน 2538 (SARN ASSET #22/38) ที่ HELP DESK ชั้น 3 อาคารสินธร ในวันที่ 1 เมษายน 2538 เวลา 9.00-12.00 น.

## ภาคผนวก ข

### คำศัพท์ที่ใช้ในธุรกิจหลักทรัพย์

#### 1. ดัชนีราคาหุ้นตลาดหลักทรัพย์

เป็น เครื่องมือทางสถิติอย่างหนึ่งที่ใช้แสดงราคาโดยรวมของหุ้นในตลาดหลักทรัพย์ที่มีการซื้อขายกันในแต่ละวัน โดยดัชนีราคาหุ้นจะเป็นสิ่งที่บอกได้ว่าระดับราคาของหุ้นส่วนใหญ่ที่มีการซื้อขายกันนั้นสูงขึ้นหรือต่ำลง โดยเปรียบเทียบจากวันก่อน สำหรับดัชนีราคาหุ้นตลาดหลักทรัพย์ในวันแรกที่เปิดทำการซื้อขายอยู่ที่ระดับ 100 (30 เมษายน 2518)

#### 2. บริษัทสมาชิก

หมายถึงบริษัทหลักทรัพย์ที่ได้รับคัดเลือกจากตลาดหลักทรัพย์ฯ ให้เป็นสมาชิกของตลาดหลักทรัพย์ฯ และทำหน้าที่ส่งคำสั่งซื้อขายหุ้นมายังระบบซื้อขายของตลาดหลักทรัพย์ฯ ได้โดยตรง ปัจจุบันมี 40 บริษัท

#### 3. หุ้นสามัญ (COMMON STOCK)

เป็นหลักทรัพย์ที่แสดงความเป็นเจ้าของของบริษัท ผู้ถือหุ้นสามัญมีส่วนร่วมเป็นเจ้าของบริษัทที่ออกหลักทรัพย์นั้น ๆ ในกรณีที่มีการดำเนินของธุรกิจประสบผลกำไร ผู้ถือหุ้นสามัญก็จะได้รับผลตอบแทนเป็นส่วนแบ่งจากกำไร ในรูปเงินปันผล

#### 4. หุ้นบุริมสิทธิ (PREFERRED STOCK)

เป็นหลักทรัพย์ที่ผู้ถือมีสิทธิได้รับเงินปันผลก่อนหุ้นสามัญตามอัตราที่กำหนดไว้ หรือมีสิทธิสะสมเงินปันผลไปจ่ายในปีต่อไป หากปีใดบริษัทไม่สามารถจ่ายปันผลได้ หรือมีสิทธิได้ส่วนแบ่งคืนทุนก่อนหุ้นสามัญ

#### 5. หุ้นกู้ (CORPORATE DEBENTURE)

คือหลักทรัพย์ที่ผู้ถือมีฐานะเป็นเจ้าหนี้ โดยผู้ออกหุ้นกู้สัญญาว่าจะจ่ายชำระเงินต้นตามที่ระบุไว้ในอนาคต ผู้ถือหุ้นกู้ไม่มีสิทธิเข้าร่วมประชุมแต่จะได้รับผลตอบแทนในรูปดอกเบี้ย ซึ่งกำหนดไว้เป็นอัตราที่แน่นอน โดยอาจจะจ่ายเป็นรายงวดหรือรายปี

## 6. หน่วยลงทุน (UNIT TRUST)

คือ ตราสารแสดงสิทธิในทรัพย์สินของโครงการจัดการลงทุน เช่น กองทุน  
สิทธิประโยชน์ต่าง ๆ เป็นต้น

## 7. มูลค่าที่ตราไว้ (PAR VALUE)

คือ มูลค่าหุ้นที่บริษัทได้กำหนดไว้ในใบหุ้น ซึ่งจะ เป็นไปตามที่ได้ระบุไว้ในหนังสือ  
บริคณห์สนธิของบริษัทดังกล่าว การกำหนดมูลค่าหุ้นที่ตราไว้ เพื่อให้ผู้ถือหุ้นได้ทราบถึงเงินทุนของ  
บริษัทตามกฎหมาย เช่น บริษัทได้กำหนดไว้ว่าหุ้นของบริษัทมีจำนวน 40,000,000 บาท แบ่งเป็น  
400,000 หุ้น มูลค่าหุ้นละ 100 บาท เป็นต้น ทั้งนี้ ราคาหุ้นของบริษัทที่มีการซื้อขายในตลาด  
หลักทรัพย์ฯ อาจจะสูงกว่าหรือต่ำกว่ามูลค่าหุ้นที่ตราไว้ในใบหุ้นก็ได้ โดยขึ้นอยู่กับปัจจัยต่าง ๆ  
เช่น ฐานะการเงิน อัตราการจ่ายเงินปันผลของบริษัทและความนิยมของผู้ลงทุน เป็นต้น

## 8. มูลค่าหุ้นตามบัญชี (BOOK VALUE)

คือ จำนวนเงินต่อหุ้นที่ผู้ถือหุ้นจะได้รับชำระคืนจากบริษัท ถ้าสมมติว่าบริษัทได้เลิก  
กิจการ ณ วันนั้น และทรัพย์สินต่าง ๆ สามารถขายได้ในราคาที่เป็นราคาในบัญชีของบริษัท

## 9. เครื่องหมาย XD, XR, XA และ XI

ตลาดหลักทรัพย์ฯ ทำการติดเครื่องหมาย XD, XR, XA และ XI ก่อนวันประกาศ  
ปิดสมุดทะเบียนพักการโอนหุ้นล่วงหน้า 3 วันทำการ เพื่อทำการรวบรวมรายชื่อผู้มีสิทธิได้รับเงิน  
ปันผล โดยในช่วงที่ตลาดหลักทรัพย์ฯ ติดเครื่องหมายดังกล่าวบนหลักทรัพย์หมายความว่า ผู้ถือหุ้น  
ของบริษัทนั้นจะไม่ได้รับสิทธิ เช่น จะไม่ได้รับเงินปันผล, ดอกเบี้ย หรือสิทธิซื้อหุ้นใหม่ เช่น  
ตลาดหลักทรัพย์ฯ กำหนดติดเครื่องหมาย XD, XA, XR, XI ในวันที่ 17-19 มีนาคม 35 ผู้ที่  
ต้องการได้รับสิทธิต่าง ๆ จะต้องซื้อหลักทรัพย์ก่อนระยะเวลาดังกล่าวและถือหลักทรัพย์นั้นจนกระทั่ง  
ถึงวันที่ 17 มีนาคม 35 จึงจะได้รับสิทธิที่บริษัทนั้นจ่ายแก่ลูกค้า

XD - (EX - DIVIDENED) ผู้ถือหุ้นไม่มีสิทธิได้รับเงินปันผลที่จ่ายในงวดนั้น

XR - (EX - RIGHT) ผู้ซื้อ ไม่มีสิทธิจองซื้อหุ้นใหม่จากการเพิ่มทุนในครั้งนั้น

- XI - (EX - INTEREST) ผู้ซื้อหุ้น ไม่มีสิทธิ ได้รับดอกเบี้ย และสิทธิของซื้อหุ้นใหม่ที่ประกาศจ่ายแก่ผู้ถือหุ้นในครั้งนั้น ๆ
- XA - (EX - ALL) ผู้ซื้อ ไม่มีสิทธิ ได้รับ เงินปันผล, ดอกเบี้ย และสิทธิของซื้อหุ้นใหม่ที่ประกาศจ่ายแก่ผู้ถือหุ้นในครั้งนั้น

#### 10. เครื่องหมาย NP (NOTICE PENDING)

เป็นเครื่องหมายที่ตลาดหลักทรัพย์ฯ ติดไว้บนกระดานซื้อขายหุ้นของหลักทรัพย์ใดหลักทรัพย์หนึ่ง เพื่อให้ผู้ลงทุนทราบว่า ตลาดหลักทรัพย์ฯ กำลังรอการรายงานข้อมูลจากบริษัทนั้น ซึ่งข้อมูลดังกล่าวจะมีผลกระทบต่อ การเปลี่ยนแปลงของราคาหุ้น นักลงทุนจะได้ใช้ความระมัดระวัง ในการซื้อขายหุ้น

#### 11. เครื่องหมาย NR (NOTICE RECEIVED)

เป็นเครื่องหมายที่ตลาดหลักทรัพย์ฯ ติดแทนเครื่องหมาย NP เพื่อแจ้งให้ผู้ลงทุนทราบว่าตลาดหลักทรัพย์ฯ ได้รับการรายงานข้อมูลจากบริษัทตามที่ได้สอบถามไป และผู้ลงทุนสามารถจะมาขอข้อมูลข่าวสารเพื่อใช้ประกอบการตัดสินใจได้

#### 12. เครื่องหมาย SP (SUSPEND)

การห้ามการซื้อขายหุ้น ตลาดหลักทรัพย์ฯ อาจจะทำให้การห้ามการซื้อขายหุ้นของหลักทรัพย์ใดหลักทรัพย์หนึ่งเป็นการชั่วคราว โดยติดเครื่องหมาย SP บนหลักทรัพย์นั้น เมื่อพิจารณาเห็นว่า

- บริษัทนั้นฝ่าฝืนไม่ปฏิบัติตามข้อบังคับของตลาดหลักทรัพย์ฯ
- มีข่าวสารหรือข้อมูลซึ่งเกี่ยวกับฐานะการเงินหรือผลการดำเนินงานของบริษัท ซึ่งอาจจะมีผลกระทบต่อ การเปลี่ยนแปลงของราคาหลักทรัพย์ และข่าวสารนั้นยังไม่ปรากฏเด่นชัด หรืออยู่ระหว่างที่ตลาดหลักทรัพย์ฯ กำลังรอข้อเท็จจริงและยังไม่ได้รับรายงาน หรือรายงานไม่ครบถ้วน
- บริษัทขออนุญาตให้ตลาดสั่งหยุดพักการซื้อขาย เนื่องจากจะมีข่าวหรือข้อมูลซึ่งอยู่ระหว่างการดำเนินการ จึงอาจมีผลต่อการเปลี่ยนแปลงของราคาหลักทรัพย์



### 13. เครื่องหมาย DS (DESIGNATED SECURITIES)

เป็นเครื่องหมายที่ตลาดหลักทรัพย์ฯ ตัดไว้บนกระดานซื้อขายหลักทรัพย์ของบริษัทใดบริษัทหนึ่ง เพื่อแสดงว่าหลักทรัพย์ดังกล่าวได้มีราคาและปริมาณเคลื่อนไหวอย่างผิดปกติ ซึ่งผู้ลงทุนจะต้องใช้ความระมัดระวังในการซื้อขาย สำหรับผู้ลงทุนที่ซื้อขายหลักทรัพย์ ซึ่งถูกติดเครื่องหมาย DS จะต้องซื้อหลักทรัพย์ดังกล่าวด้วยเงินสดและชำระค่าหลักทรัพย์นั้นทันที และผู้ขายจะต้องนำส่งมอบหลักทรัพย์นั้น ๆ ทันที โดยตลาดหลักทรัพย์ฯ กำหนดให้บริษัทสมาชิกต้องรายงานการซื้อขายหลักทรัพย์นั้นให้ตลาดหลักทรัพย์ฯ ทราบตามแบบที่กำหนดภายในเที่ยงวันของวันทำการถัดไป และยังห้ามบริษัทสมาชิกซื้อหุ้นซึ่งถูกติดเครื่องหมาย DS ด้วยพอร์ตของบริษัทสมาชิกเองอีกด้วย

### 14. พันธบัตร (BOND)

เป็นหลักทรัพย์ประเภทนี้ เช่นเดียวกับหุ้นกู้ มีอายุการไถ่ถอนที่แน่นอน จ่ายดอกเบี้ยตามระยะเวลาและอัตราที่กำหนดไว้ พันธบัตรต่างจากหุ้นกู้ตรงที่ผู้ออกพันธบัตรจะเป็นรัฐบาลหรือรัฐวิสาหกิจ เมื่อมีความจำเป็นต้องการใช้เงินในการพัฒนาหรือลงทุน เป็นหลักทรัพย์ที่มีความเสี่ยงน้อยที่สุด พันธบัตรรัฐบาลที่ออกจำหน่ายในปัจจุบันมี 3 ประเภท คือ

1. พันธบัตรเงินกู้ มีอายุไถ่ถอน 5 ปี
2. พันธบัตรเงินกู้ประเภทดอกเบี้ย มีอายุการไถ่ถอน เปลี่ยนแปลงตามระดับอัตราดอกเบี้ยในขณะที่ยกขาย โดยให้ครบกำหนด เมื่อมูลค่าการไถ่ถอนเป็น 2 เท่า ของมูลค่าที่ตราไว้
3. พันธบัตรลงทุน มีอายุไถ่ถอน 10 ปี

### 15. ราคาตลาด (MARKET PRICE)

คือ ราคาหุ้นที่มีการซื้อขายกันจริงในตลาดหลักทรัพย์ฯ ในแต่ละวัน ซึ่งราคาจะเคลื่อนไหวขึ้นลงตลอดวัน ทั้งที่ขึ้นอยู่กับปัจจัยหลาย ๆ ประการด้วยกัน อาทิเช่น ผลการดำเนินงานหรือสภาพของตลาดในวันนั้น ๆ

### 16. เงินปันผล (DIVIDEND)

คือส่วนหนึ่งของกำไรสุทธิ ซึ่งบริษัทได้นำมาแบ่งจ่ายให้แก่ผู้ถือหุ้นสามัญ และหุ้นบุริมสิทธิของบริษัทนั้น ๆ ทั้งนี้อัตราเงินปันผลที่ผู้ถือหุ้นจะได้รับ ซึ่งจะมากหรือน้อยขึ้นอยู่กับกำไรสุทธิ ฐานะการเงินและนโยบายของคณะกรรมการของบริษัท

## 17. อัตราผลตอบแทนจากเงินปันผล (DIVIDEND YIELDS)

$$\text{อัตราผลตอบแทนจากเงินปันผล} = \frac{\text{เงินปันผลต่อหุ้น} \times 100}{\text{ราคาหุ้นที่ซื้อต่อหุ้น}}$$

คำนวณโดย นำเงินปันผลที่คาดว่าจะได้รับเป็นตัวตั้งและหารด้วยด้วยราคาหุ้นที่ได้ซื้อ  
มา และคูณด้วย 100 ก็จะได้อัตราผลตอบแทนจากเงินปันผลจากการลงทุนซื้อหุ้นนั้น ๆ เป็นระยะ  
เวลา 1 ปี

## 18. อัตราส่วนราคาตลาดต่อกำไรต่อหุ้น (PRICE/EARNING RATIO หรือ P/E RATIO)

$$\begin{aligned} \text{P/E RATIO} &= \frac{\text{ราคาตลาด}}{\text{กำไรสุทธิต่อหุ้นงวด 1 ปี}} & - \text{ถ้าราคาตลาด} &= 100 \text{ บาท} \\ & & - \text{กำไรสุทธิต่อหุ้น} & \\ & & \text{งวด 1 ปี} &= 10 \text{ บาท} \end{aligned}$$

เช่น P/E RATIO ของหุ้น A = 10 หมายความว่า ผู้ลงทุนจะต้องใช้เงินลงทุน  
10 บาท ในการที่จะได้รับผลกำไรของบริษัท A 1 บาท การที่อัตราส่วนที่มีค่าสูงอาจหมายความว่า  
ว่าหุ้นนั้นราคาสูงหรือแพง ถ้ากำไรสุทธิที่จะเกิดขึ้นงวดต่อไปยังคงเท่าเดิมหรือลดลง หรืออาจจะ  
แสดงว่าหุ้นนั้นกำลังเป็นที่นิยม ซึ่งผู้ลงทุนคาดว่ากำไรสุทธิงวดต่อไปจะเพิ่มสูงขึ้น ซึ่งจะแสดงว่า  
P/E RATIO มีได้สูงเกินไป โดยนักลงทุนจะใช้ P/E RATIO เป็นข้อมูลประกอบการตัดสินใจ  
ลงทุนในหลักทรัพย์

## 19. อัตราส่วนราคาตลาดต่อมูลค่าหุ้นตามบัญชี (PRICE / BOOK VALUE RATIO หรือ P/BV)

$$\text{P/BV RATIO} = \frac{\text{ราคาตลาด}}{\text{มูลค่าหุ้นตามบัญชีงวด 1 ปี}}$$

ผู้ลงทุนสามารถใช้ P/BV RATIO ประกอบการตัดสินใจลงทุนว่าเงินที่ลงทุนซื้อหุ้นจะคุ้มหรือ  
สูงมากเกินไปหรือไม่ในกรณีที่เมื่อบริษัทเลิกกิจการ โดยคำนวณจาก

ราคาตลาดของบริษัท A = 400 บาทต่อหุ้น มูลค่าตามบัญชีงวด 1 ปี เท่ากับ 80 บาท ต่อหุ้น P/BV RATIO ของบริษัท A =  $400/80 = 5$  เท่า หมายความว่า เมื่อบริษัทเลิกกิจการ ผู้ลงทุนจะได้รับคืนจากบริษัทเป็นเงิน 80 บาท ตามมูลค่าทางบัญชี นอกจากนี้ยังเท่ากับว่า ผู้ลงทุนได้ลงทุนซื้อหุ้น A โดยใช้เงินสูงถึง 5 เท่า จากมูลค่าทางบัญชี ซึ่งเป็นเครื่องมือในการประกอบการตัดสินใจว่าผู้ลงทุนใช้เงินลงทุนสูงหรือต่ำในบริษัท A ด้วย

## 20. หุ้นกู้แปลงสภาพ (CONVERTIBLE DEBENTURE)

คือ หุ้นกู้ที่สามารถแปลงสภาพเป็นหุ้นสามัญตามราคาและตามระยะเวลาที่กำหนดไว้ ผู้ถือหุ้นกู้จะได้รับผลตอบแทนในรูปของอัตราดอกเบี้ยเหมือนกับหุ้นกู้ชนิดอื่นทั่วไป

## 21. ใบสำคัญแสดงสิทธิในการจองซื้อหุ้น (WARRANTS)

คือ ตราสารที่ระบุให้สิทธิในการจองซื้อหุ้นสามัญในอนาคตในราคาที่กำหนดไว้ใน WARRANTS นั้น

## 22. ราคาเปิด (OPEN PRICE)

คือ ราคาตลาดของหุ้นที่มีการซื้อขายเป็นรายการแรกของแต่ละวัน

## 23. ราคาปิด (CLOSE PRICE)

คือ ราคาตลาดของหุ้นที่มีการซื้อขายเป็นรายการสุดท้ายของแต่ละวัน

## 24. ช่วง (SPREAD)

ขั้นอัตราขึ้นลงสำหรับราคาซื้อขายของหลักทรัพย์แต่ละหลักทรัพย์ เช่น หลักทรัพย์ราคา 100 - 199 บาท ช่วงการขึ้นลงจะเป็นช่วงละ 1 บาท

## 25. หน่วย (BOARD LOTS)

หน่วยการซื้อขาย ผู้ที่ต้องการจะซื้อขายหุ้นจะต้องซื้อหรือขายอย่างน้อย 1 หน่วย โดยแต่ละหน่วยจะมีจำนวนรวมของหลักทรัพย์ตามที่ตลาดหลักทรัพย์ฯ กำหนด โดยปัจจุบัน 1 หน่วย หรือ 1 BOARD LOT เท่ากับ 100 หุ้น

## 26. ราคาเพดาน (CEILING PRICE)

ราคาของหุ้นที่สามารถขึ้นภายในหนึ่งวันถึงร้อยละ 10 ของราคาปิดวันก่อน ซึ่งเป็นจุดสูงสุดภายในวันนั้น

## 27. ราคาพื้น (FLOOR PRICE)

ราคาหุ้นที่ลดลงภายในหนึ่งวันถึงร้อยละ 10 ของราคาปิดเมื่อวันก่อน ซึ่งเป็นจุดต่ำสุดที่หุ้นจะลงได้ภายในวันนั้น

## 28. การซื้อขายโดยตรง (CROSSING)

การที่บริษัทสมาชิกรายใดรายหนึ่งทำหน้าที่เป็นตัวแทนทั้งฝ่ายผู้เสนอซื้อหลักทรัพย์และผู้เสนอขายหลักทรัพย์ โดยที่ผู้ซื้อและผู้ขายมิได้เป็นสมาชิก

## 29. ตลาดผู้ซื้อ (BULL MARKET)

หรือตลาดกระทิง คือ ตลาดซื้อขายหลักทรัพย์ในช่วงที่ระดับราคาของหลักทรัพย์ส่วนใหญ่มีการเคลื่อนไหวในลักษณะที่สูงขึ้นตลอดเวลา โดยมีผู้ต้องการซื้อหุ้นมากกว่าผู้ต้องการขาย ตลาดจะมีการซื้อขายกันมาก

## 30. ตลาดผู้ขาย (BEAR MARKET)

หรือตลาดหมี คือ ตลาดซื้อขายหลักทรัพย์ในช่วงที่ระดับราคาของหลักทรัพย์ส่วนใหญ่มีการเคลื่อนไหวในลักษณะที่ลดลงตลอดเวลา โดยมีผู้ต้องการขายหุ้นมากกว่าผู้ต้องการซื้อ

### 31. การซื้อขายเศษหุ้น (ODD LOT)

จำนวนหุ้นที่สั่งซื้อหรือขายในแต่ละครั้งต่ำกว่า 1 BOARD LOTS หรือต่ำกว่า 100 หุ้น เช่น 1 หุ้นถึง 99 หุ้น โดยผู้ลงทุนสามารถสั่งซื้อขายหุ้นได้เหมือนกับกระดานหลัก

### 32. กำไรสุทธิต่อหุ้น (EARNINGS PER SHARE)

คือ กำไรสุทธิจากการดำเนินงานของบริษัทในงวดระยะเวลาใดเวลาหนึ่ง เช่น งวด 3 เดือน, 6 เดือน, 9 เดือน หรืองวด 1 ปี

$$\text{กำไรสุทธิต่อหุ้น} \dots \text{เดือน} = \frac{\text{กำไรสุทธิรวมของงวด} \dots \text{เดือน}}{\text{จำนวนหุ้นทั้งหมด}}$$

ซึ่งกำไรสุทธิต่อหุ้นที่จะแสดงให้เห็นถึงประสิทธิภาพในการดำเนินงานของบริษัท เพื่อผู้ลงทุนใช้ประกอบในการตัดสินใจลงทุน

ประวัติผู้เขียน

นางสาวลดาวัลย์ ไทยธัญพานิช -เกิดเมื่อวันที่ 2 กันยายน 2507 สำเร็จการศึกษาระดับปริญญาตรี จากคณะนิเทศศาสตร์ จุฬาลงกรณ์มหาวิทยาลัย ภาควิชาการประชาสัมพันธ์ ในปี พ.ศ. 2529 เข้าศึกษาระดับปริญญาโท ภาควิชาการสื่อสารมวลชน คณะนิเทศศาสตร์ จุฬาลงกรณ์มหาวิทยาลัย พ.ศ. 2534 และสำเร็จการศึกษาในปี พ.ศ. 2536 ปัจจุบันทำงานอยู่ที่ฝ่ายประชาสัมพันธ์ ตลาดหลักทรัพย์แห่งประเทศไทย ในตำแหน่งหัวหน้าแผนกผลิตรายการฯ

