

การแปรของวรรณยุกต์โทตามอายุของผู้พูด

หลังจากที่วิเคราะห์ได้รูปแปรของวรรณยุกต์โทที่ปรากฏในการพูดและการอ่านของกลุ่มตัวอย่างทั้ง 3 กลุ่ม ผู้วิจัยได้นำผลการวิเคราะห์มาศึกษาถึงความสัมพันธ์ระหว่างรูปแปรภาษา กับ ตัวแปรอายุ ซึ่งผู้วิจัยได้พบว่า การแปรของวรรณยุกต์โทในภาษาไทยกรุงเทพฯ มีการแปรไปตามระดับอายุ ซึ่งในขอบเขตงานวิจัย ผู้วิจัยได้แบ่งระดับอายุที่ใช้ศึกษาออกเป็น 3 ระดับอายุดังนี้

1. กลุ่มอายุที่ 1 อายุประมาณ 55-60 ปี
2. กลุ่มอายุที่ 2 อายุประมาณ 35-40 ปี
3. กลุ่มอายุที่ 3 อายุประมาณ 15-20 ปี

5.1 ความแตกต่างในการออกเสียงวรรณยุกต์โทตามระดับอายุผู้พูด

ระดับอายุมีอิทธิพลต่อการแปรของวรรณยุกต์โท ผู้วิจัยพบว่า ในแต่ละระดับอายุมีการใช้รูปแปรวรรณยุกต์ต่างกัน และเราก็สามารถจะวิเคราะห์การใช้รูปแปรวรรณยุกต์โทที่เด่นชัดของแต่ละระดับอายุได้ โดยผู้วิจัยได้นำจำนวนครั้งการปรากฏของแต่ละรูปแปรมารวมกันโดยไม่แยกแวกันลึลลิตาแต่ละแยกกลุ่มอายุ แล้วนำมาคำนวณเปอร์เซ็นต์อัตราการปรากฏตั้งรายละเอียดในตารางที่ 13 และจากข้อมูลในตารางที่ 13 ผู้วิจัยได้นำมาเสนอในรูปภาพแห่งดังภาพที่ 10-12 ซึ่งจะมีรายละเอียดของการใช้รูปแปรวรรณยุกต์โททั้ง 5 รูป ในกลุ่มอายุ 55-60 ปี, กลุ่มอายุ 35-40 ปี และกลุ่มอายุ 15-20 ปี ซึ่งตารางที่ 13 และภาพที่ 10-12 นี้จะให้ภาพที่ชัดเจนเกี่ยวกับการแปรของวรรณยุกต์โทในแง่ระดับอายุผู้พูด

ตารางที่ 13 : อัตราการปรากฏของรูปแปรวรรณยุกต์โททั้ง 5 รูป ใน 3 กลุ่มอายุ

รูปแปรวรรณยุกต์โท													
ระดับอายุ	รูปวรรณยุกต์ ก - ค		รูปวรรณยุกต์ ส - ค		รูปวรรณยุกต์ ก - ย - ก		รูปวรรณยุกต์ ก - ย - ค		รูปวรรณยุกต์ ก - ค - ค		รวม		
	จำนวน	%	จำนวน	%	จำนวน	%	จำนวน	%	จำนวน	%	จำนวน	%	
1. 55-60 ปี	1,004.00	89.17	117.00	10.39	5.00	0.44	0.00	0.00	0.00	0.00	0.00	1,126.00	100.00
1. 35-40 ปี	630.00	58.17	416.00	38.41	37.00	3.42	0.00	0.00	0.00	0.00	0.00	1,083.00	100.00
2. 15-20 ปี	97.00	9.44	3.00	0.29	556.00	54.14	221.00	21.52	150.00	14.61	0.00	1,027.00	100.00

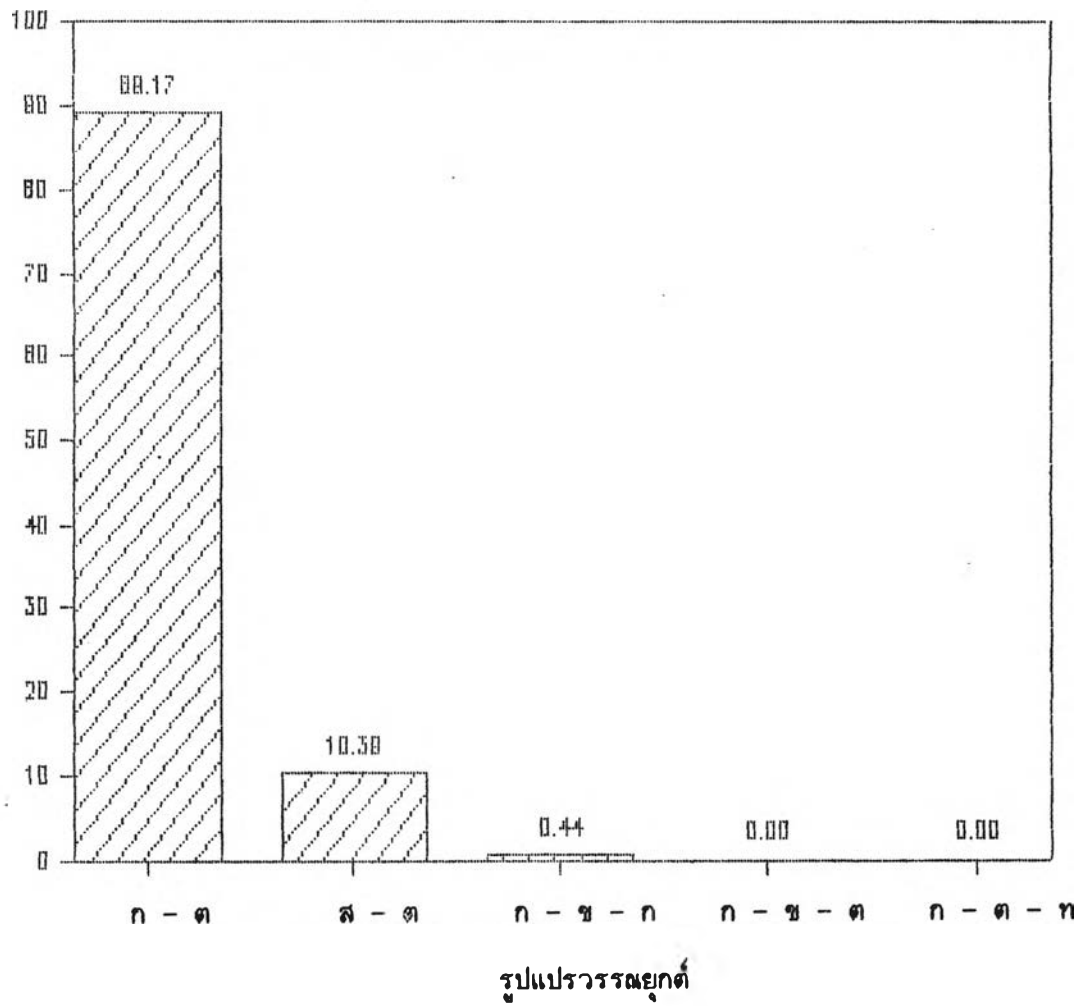
$$\chi^2 = 2850.78$$

$$df = 8$$

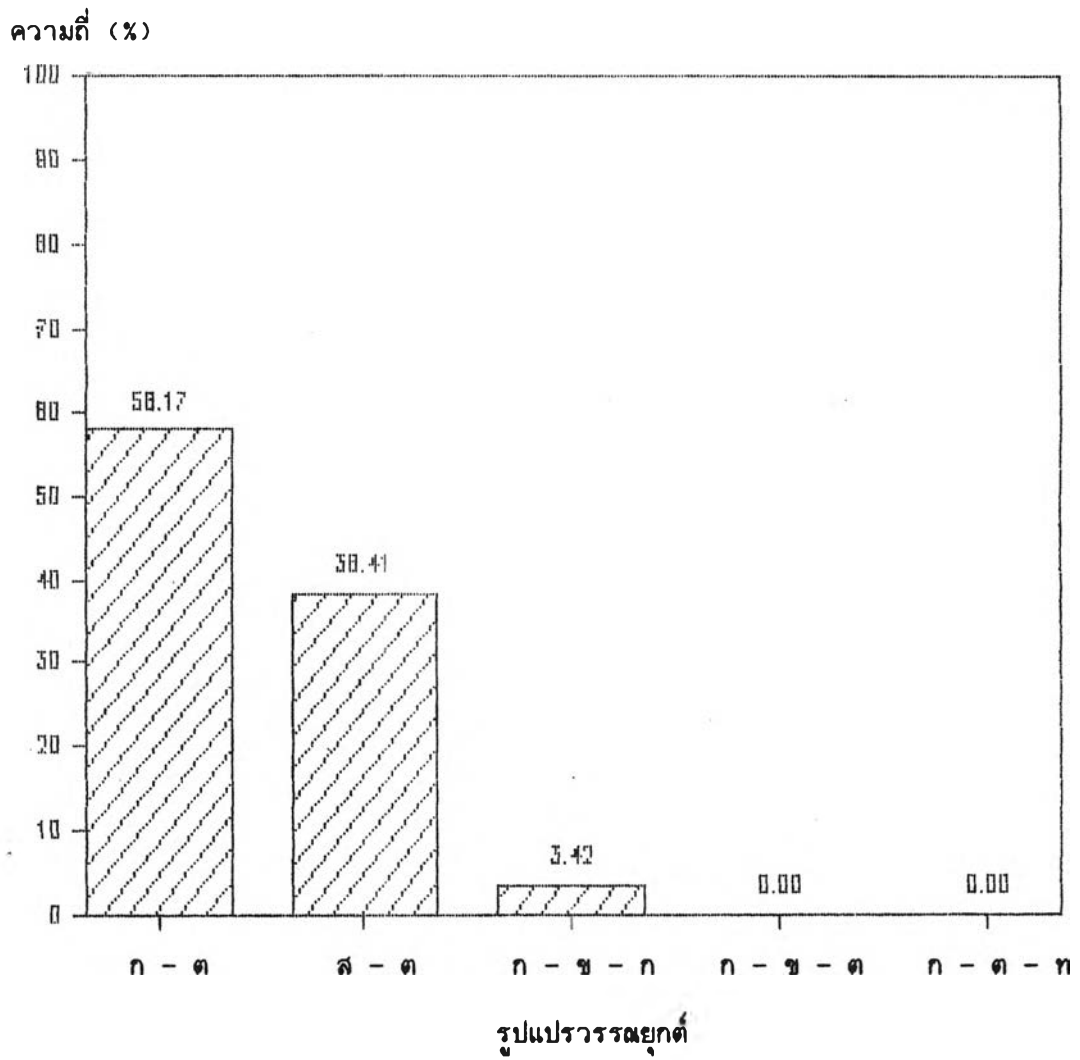
$$p = .01$$

ภาพที่ 10 : อัตราร้อยละของการใช้รูปแปรรณยุกต์โททั้ง 5 รูป ในกลุ่มอายุ 55-60 ปี

ความถี่ (%)

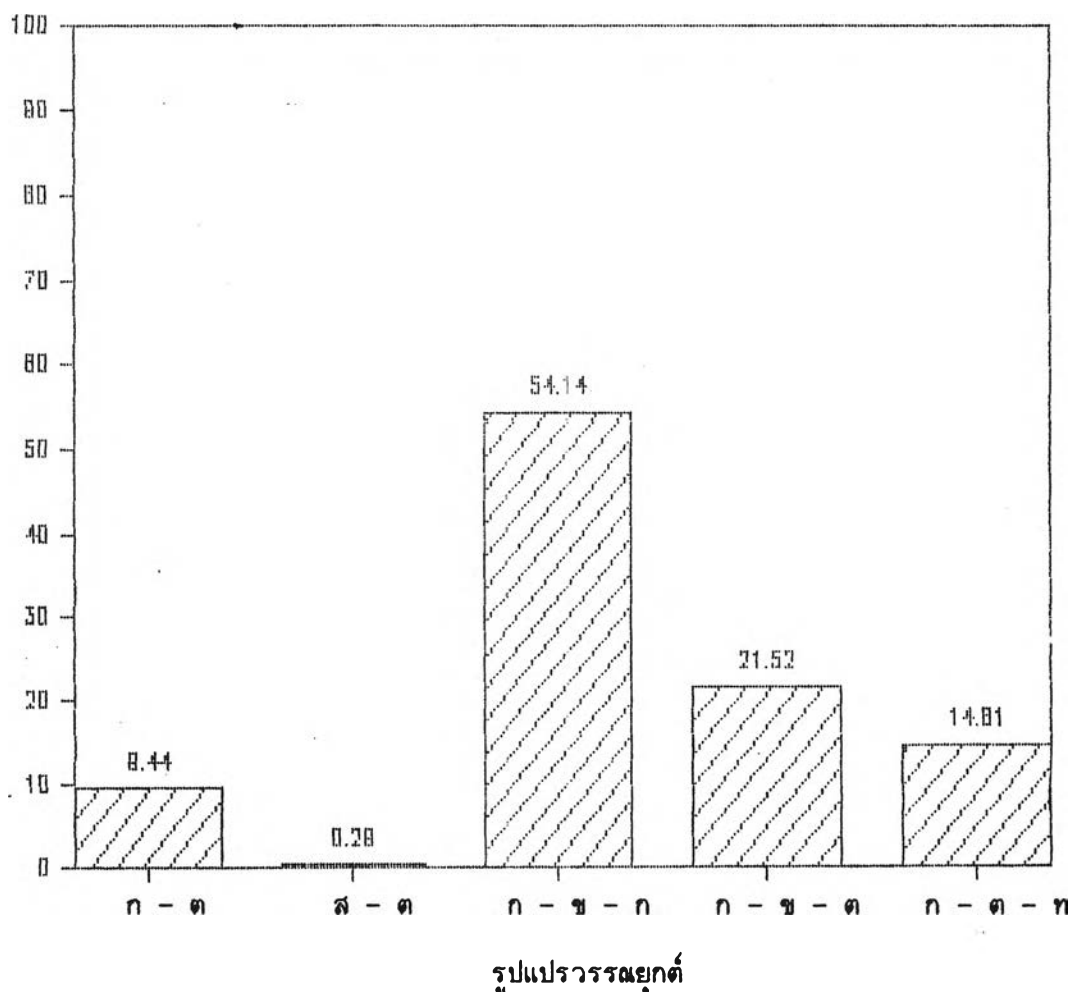


ภาพที่ 11 : อัตราร้อยละของการใช้รูปแปรรูปชนิดโททั้ง 5 รูป ในกลุ่มอายุ 35-40 ปี



ภาพที่ 12 : อัตราร้อยละของการใช้รูปแปรรวดรณยุกต์โททั้ง 5 รูป ในกลุ่มอายุ 15-20 ปี

ความถี่ (%)



จากตารางที่ 13 และภาพที่ 10-12 จะเห็นได้ว่า กลุ่มอายุ 55-60 ปีใช้รูปแปรรวดรณยุกต์ กลาง-ตก มากที่สุดคือ 89.17% รองลงมาคือ รูปแปรรวดรณยุกต์ สูง-ตก 10.39% และรูปแปรรวดรณยุกต์ กลาง-ขึ้น-กลาง 0.44% ตามลำดับ

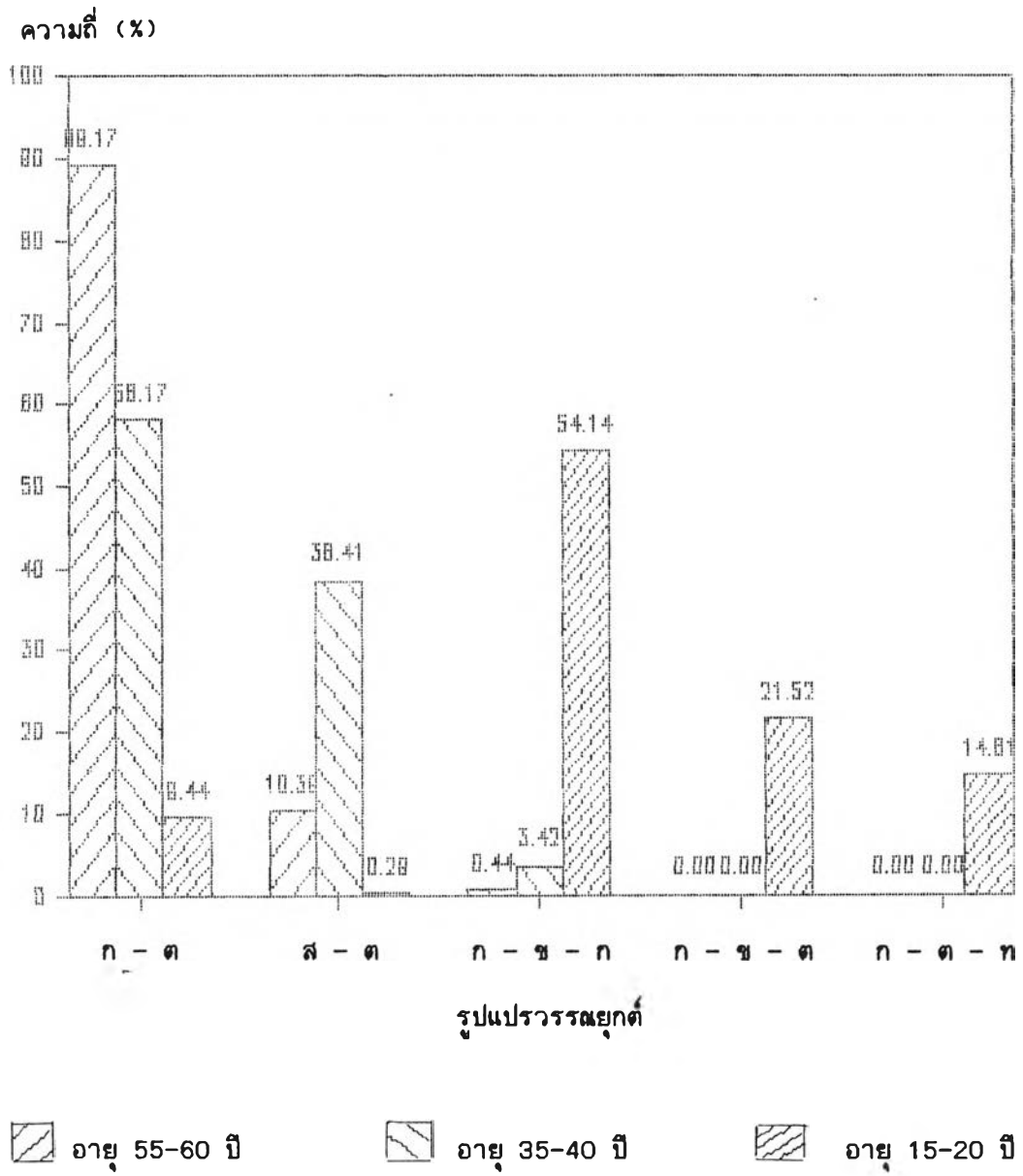
ในกลุ่มอายุ 35-40 ปี มีการใช้รูปแปรรวดรณยุกต์ กลาง-ตก มากที่สุด เหมือนกลุ่มอายุ 55-60 ปี คือ 58.17% รองลงมา ได้แก่ รูปแปรรวดรณยุกต์ สูง-ตก 38.41% และรูปแปรรวดรณยุกต์ กลาง-ขึ้น-กลาง 3.42% ตามลำดับ

สำหรับในกลุ่มอายุ 15-20 ปี ใช้รูปแปรรวดรณยุกต์ กลาง-ขึ้น-กลาง มากที่สุด คือ 54.14% ซึ่งต่างจากกลุ่มอายุ 55-60 ปี และ 35-40 ปี รองลงมาได้แก่ รูปแปรรวดรณยุกต์ กลาง-ขึ้น-ตก 21.52%, รูปแปรรวดรณยุกต์ กลางระดับ-ตกข้างท้าย 14.61%, รูปแปรร

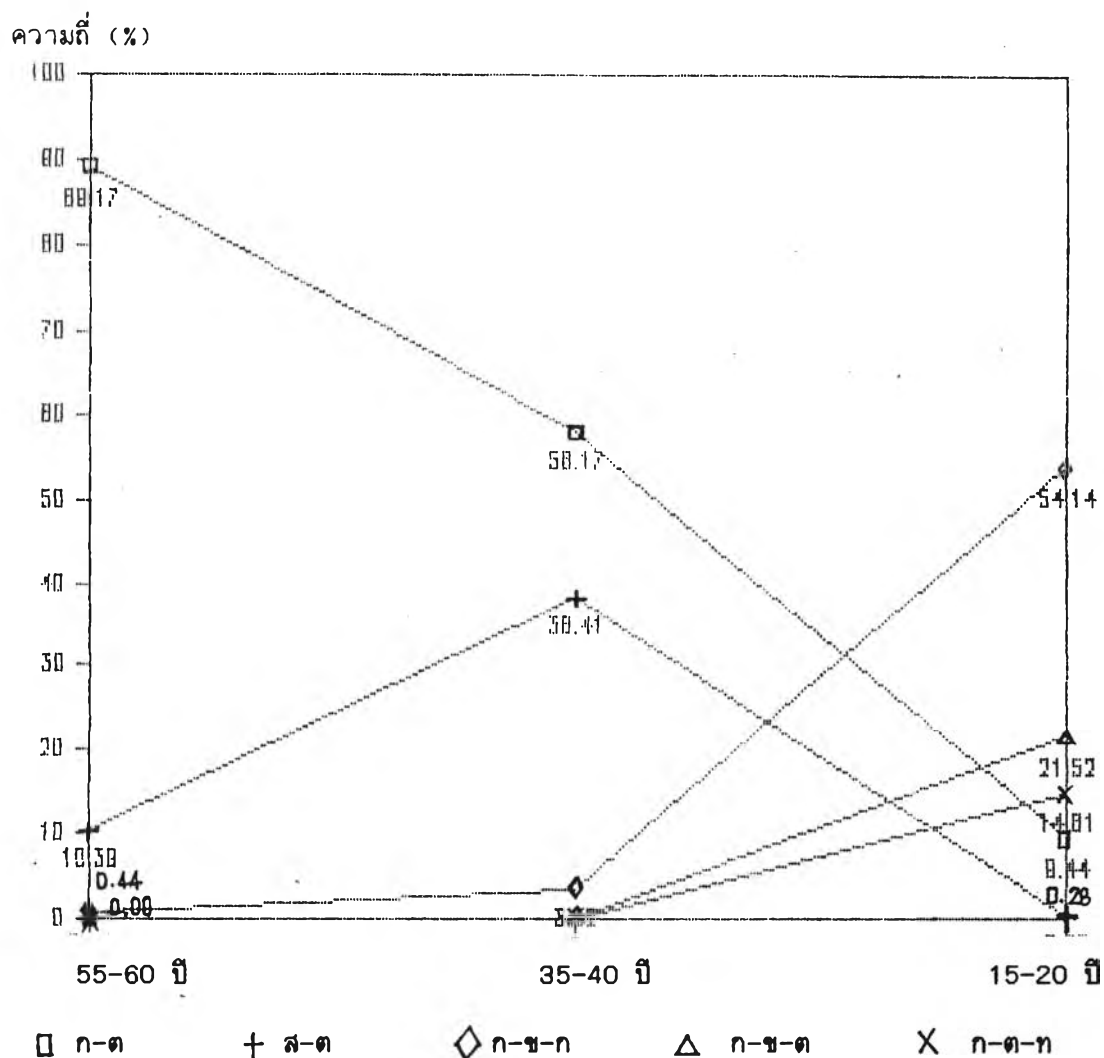
วรรณยุกต์ กลาง-ตก 9.44% และรูปแปรวรรณยุกต์ สูง-ตก 0.29% ตามลำดับ และผู้วิจัยได้นำผลการคำนวณการใช้รูปแปรวรรณยุกต์ของกลุ่มอายุทั้ง 3 กลุ่ม มาทดสอบหาค่าไคสแควร์ (χ^2) ผลที่ได้คือ กลุ่มอายุ 55-60 ปี, 35-40 ปี และ 15-20 ปี มีการใช้รูปแปรวรรณยุกต์โททั้ง 5 รูปต่างกันอย่างมีนัยสำคัญทางสถิติที่ระดับความเชื่อมั่น .01

ผู้วิจัยได้นำเปอร์เซ็นต์การใช้รูปแปรวรรณยุกต์โทแต่ละรูปแปรมาเปรียบเทียบกันในระหว่าง 3 กลุ่มอายุ ซึ่งให้ภาพความต่างของการใช้รูปแปรวรรณยุกต์ที่น่าสนใจมาก นอกจากนั้น จะทำให้เราได้ทราบถึงรูปแปรวรรณยุกต์ที่เป็นรูปแปรเด่นของแต่ละอายุซึ่งในภาพที่ 10-12 นั้นให้ภาพการใช้รูปแปรโดยส่วนรวม แต่รายละเอียดในภาพที่ 13 และ 14 ซึ่งจะเสนอต่อไป จะให้ภาพเจาะเฉพาะรูปแปร ซึ่งจะทำให้เราได้เห็นรูปแปรวรรณยุกต์ที่โดดเด่นของแต่ละกลุ่มอายุ ข้อมูลในภาพที่ 13 และ 14 ผู้วิจัยนำมาจากตารางที่ 13

ภาพที่ 13 : เปรียบเทียบการใช้รูปแปรรูปผลิตภัณฑ์ของ 3 กลุ่มอายุ



ภาพที่ 14 : เปรียบเทียบการใช้รูปแปรวรรณยุกต์โทของ 3 กลุ่มอายุ



จากภาพที่ 13 และ 14 ผู้วิจัยพบว่า รูปแปรวรรณยุกต์กลาง-ตก เป็นรูปแปรที่เด่นในกลุ่มอายุ 55-60 ปี คือใช้ถึง 89.17% ซึ่งผลที่ได้ไปสอดคล้องกับผลงานวิจัยของแบรดเลย์ (Bradley 1911) และโจนส์ (Jones 1928) ที่ผู้วิจัยได้เสนอไว้แล้วในบทที่ 1 (หัวข้อที่ 1.1 ความเป็นมาของปัญหา) และตรงตามสมมุติฐานที่ผู้วิจัยตั้งไว้ด้วย นอกจากนี้ จะเห็นได้ว่า รูปแปรวรรณยุกต์ กลาง-ตก มีการใช้มากในระดับอายุสูง และมีการใช้น้อยลงตามระดับอายุ คือ ระดับอายุ 15-20 ปี จะใช้รูปแปรวรรณยุกต์นี้เพียง 9.44% ในขณะที่ระดับอายุ 35-40 ปี ใช้ 58.17% และระดับอายุ 55-60 ปี ใช้ถึง 89.17%

สำหรับรูปแปรวรรณยุกต์สูง-ตก เป็นรูปแปรที่เด่นในกลุ่มอายุ 35-40 ปี คือ ใช้มากถึง 38.41% ซึ่งผลที่ได้ไปสอดคล้องกับผลงานวิจัยของเฮนเดอร์สัน (Henderson 1949)

และเอเบรมสัน (Abramson 1962) และตรงตามสมมุติฐานที่ผู้วิจัยตั้งไว้ด้วย นอกจากนั้นจะเห็นได้ว่า รูปแปรวรรณยุกต์ สูง-ตก มีการใช้น้อยในระดับอายุ 55-60 ปี และ 15-20 ปี คือเพียง 10.39% และ 0.29% ตามลำดับ อย่างไรก็ตาม ภายใต้อายุ 55-60 ปี ก็ยังคงใช้รูปแปรวรรณยุกต์นี้มากกว่าระดับอายุ 15-20 ปี

ส่วนรูปแปรวรรณยุกต์กลาง-ขึ้น-กลาง, กลาง-ขึ้น-ตก และกลางระดับ-ตกข้างท้าย เป็นรูปแปรที่เด่นในกลุ่มอายุ 15-20 ปี คือใช้ถึง 54.14%, 21.52% และ 14.61% ตามลำดับ ซึ่งผลที่ได้ก็ไปสอดคล้องกับผลงานวิจัยของผู้วิจัย (อรุณี 2529) และตรงตามสมมุติฐานที่ตั้งไว้อีกเช่นกัน สำหรับแนวโน้มในการใช้รูปแปรวรรณยุกต์ 3 รูปนี้ จะสังเกตได้ว่า มีแนวโน้มการใช้ลดลงตามระดับอายุที่เพิ่มขึ้น คือในรูปแปรวรรณยุกต์กลาง-ขึ้น-กลาง จะใช้กันมากที่สุดในระดับอายุ 15-20 ปี และจะลดลงในกลุ่มอายุ 35-40 ปี คือใช้เพียง 3.42% และเพียง 0.44% ในกลุ่มอายุ 55-60 ปี แต่สำหรับรูปแปรวรรณยุกต์กลาง-ขึ้น-ตก และกลางระดับ-ตกข้างท้าย จะไม่มีการใช้เลยใน 2 กลุ่มอายุนี้

กล่าวโดยสรุป จะเห็นได้ว่า กลุ่มอายุ 55-60 ปี และ กลุ่มอายุ 35-40 ปี ใช้รูปแปรวรรณยุกต์กลาง-ตก มากที่สุดเหมือนกัน และใช้รูปแปรวรรณยุกต์สูง-ตก กับ กลาง-ขึ้น-กลาง รองลงมาตามลำดับ แต่ความถี่ของการปรากฏรูปแปรวรรณยุกต์โททั้ง 3 รูปจะต่างกัน ใน 2 กลุ่มอายุนี้ ซึ่งดูจากภาพที่ 14 จะเห็นชัดว่า กลุ่มอายุ 55-60 ปี ใช้รูปแปรวรรณยุกต์กลาง-ตก มากถึง 89.17% แต่กลับใช้รูปแปรวรรณยุกต์สูง-ตก เพียง 10.39% ในขณะที่กลุ่มอายุ 35-40 ปี ใช้รูปแปรวรรณยุกต์ กลาง-ตก 58.17% และใช้รูปแปรวรรณยุกต์ สูง-ตก ค่อนข้างสูงเมื่อเทียบกับกลุ่มอายุ 55-60 ปี คือ 38.41% ส่วนรูปแปรวรรณยุกต์ กลาง-ขึ้น-กลาง ทั้ง 2 กลุ่มอายุนี้ใช้ในอัตราต่ำ คือ กลุ่มอายุ 55-60 ปี ใช้เพียง 0.44% และกลุ่มอายุ 35-40 ปี ซึ่งใช้มากกว่า ก็ใช้เพียง 3.42% นอกจากนี้ ทั้ง 2 กลุ่มอายุนี้ซึ่งถือว่าเป็นกลุ่มผู้ใหญ่ จะไม่มีการใช้รูปแปรวรรณยุกต์ กลาง-ขึ้น-ตก และกลางระดับ-ตกข้างท้ายเลย ในขณะที่กลุ่มอายุ 15-20 ปี ใช้รูปแปรวรรณยุกต์ตรงข้ามกับทั้ง 2 กลุ่มอายุนี้อย่างเด่นชัด คือ ใช้รูปแปรวรรณยุกต์กลาง-ขึ้น-กลาง มากที่สุด (54.14%) และรูปแปรวรรณยุกต์กลาง-ขึ้น-ตก (21.52%) กับกลางระดับ-ตกข้างท้าย (14.82%) รองลงมา ส่วนรูปแปรวรรณยุกต์กลาง-ตก และสูง-ตก ที่เกิดขึ้นบ่อยในกลุ่มอายุ 55-60 ปี และ 35-40 ปีนั้น เกิดขึ้นน้อยมากในกลุ่มอายุนี้ ซึ่งจะเห็นได้ชัดจากภาพที่ 14 ว่า กราฟเส้นและการใช้รูปแปรวรรณยุกต์โทของกลุ่มอายุ

15-20 ปี มีความแตกต่างจากกราฟเส้นของกลุ่มอายุ 55-60 ปี และ 35-40 ปี ซึ่งมีความคล้ายคลึงกันค่อนข้างมาก คือ มีลำดับการใช้รูปแปรวรรณยุกต์เหมือนกันคือ ใช้รูปแปรวรรณยุกต์ กลาง-ตก มากที่สุด และใช้รูปแปรวรรณยุกต์สูง-ตก กับกลาง-ขึ้น-กลาง รองลงมาตามลำดับ ในทางตรงข้าม กลุ่มอายุ 15-20 ปี กลับมีลำดับการใช้รูปแปรวรรณยุกต์ต่างออกไป คือ ใช้รูปแปรวรรณยุกต์ กลาง-ขึ้น-กลาง มากที่สุด และใช้รูปแปรวรรณยุกต์ กลาง-ขึ้น-ตก, กลางระดับ-ตกข้างท้าย, กลาง-ตก และ สูง-ตก รองลงมาตามลำดับ จากผลการวิเคราะห์ที่ได้ ทำให้เราทราบถึงสาเหตุที่คนในกลุ่มอายุ 55-60 ปี และ 35-40 ปี สามารถรับรู้ความต่างของการออกเสียงวรรณยุกต์โทของเด็กรุ่นใหม่ได้มาก จนถึงกับให้ข้อสังเกตและพูดว่า เด็กรุ่นใหม่ออกเสียงวรรณยุกต์โทต่างไป แต่กลุ่มอายุ 55-60 ปี และ 35-40 ปี ไม่รู้สึกว่ามันแตกต่างกัน

5.2 ความสัมพันธ์ระหว่างรูปแปรวรรณยุกต์กับกลุ่มผู้ใหญ่และกลุ่มเด็กรุ่นใหม่

จากผลการวิเคราะห์ที่ได้ในหัวข้อ 5.1 ถ้าเราดูจากเปอร์เซ็นต์ในการใช้รูปแปรวรรณยุกต์แต่ละรูปของทั้ง 3 กลุ่มอายุ (ดูภาพที่ 13 ประกอบ) เราจะเห็นได้ว่า ทั้ง 3 กลุ่มอายุ มีการใช้รูปแปรวรรณยุกต์ในอัตราที่ต่างกันมาก แต่ถ้าเราดูจากลำดับของการใช้รูปแปรวรรณยุกต์ จะพบว่า กลุ่มผู้ใหญ่ทั้ง 2 กลุ่ม คือ กลุ่มอายุ 55-60 ปี และ 35-40 ปี มีลำดับของการใช้รูปแปรวรรณยุกต์ในลักษณะเดียวกัน คือ ใช้รูปแปรวรรณยุกต์ กลาง-ตก เป็นอันดับแรก และใช้รูปแปรวรรณยุกต์ สูง-ตก กับ กลาง-ขึ้น-กลาง เป็นอันดับที่ 2 และ 3 ตามลำดับเหมือนกัน ซึ่งตรงข้ามกับกลุ่มเด็กรุ่นใหม่อายุ 15-20 ปี ที่มีลำดับของการใช้รูปแปรวรรณยุกต์แตกต่างไปจากกลุ่มผู้ใหญ่ คือ ใช้รูปแปรวรรณยุกต์กลาง-ขึ้น-กลาง เป็นอันดับแรก และรูปแปรวรรณยุกต์ กลาง-ขึ้น-ตก, กลางระดับ-ตกข้างท้าย, กลาง-ตก และ สูง-ตก เป็นอันดับที่ 2, 3, 4 และ 5 ตามลำดับ (ดูภาพที่ 14 ประกอบ)

จากปรากฏการณ์ที่กล่าวมาข้างต้น ผู้วิจัยเห็นว่า น่าจะพิจารณากลุ่มผู้พูดในการศึกษานี้เป็น 2 กลุ่มอายุ คือ กลุ่มผู้ใหญ่ และ กลุ่มเด็กรุ่นใหม่ ดังนั้น ผลการวิเคราะห์การแปรของวรรณยุกต์ในภาษาไทยกรุงเทพฯ ตามกลุ่มอายุ จึงอาจสรุปได้ใหม่ดังนี้ คือ

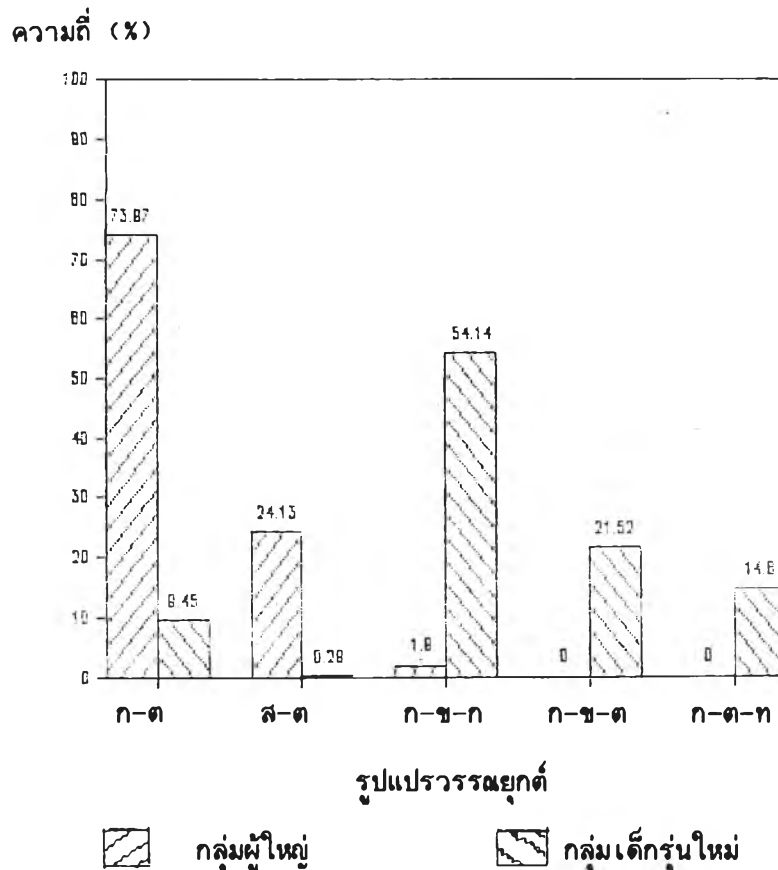
1. กลุ่มผู้ใหญ่ ประกอบด้วย กลุ่มอายุ 55-60 ปี และ 35-40 ปี
2. กลุ่มเด็กรุ่นใหม่ ประกอบด้วย กลุ่มอายุ 15-20 ปี

ผู้วิจัยได้นำเอาอัตราการปรากฏในตารางที่ 13 ซึ่งแยกความถี่ออกเป็น 3 กลุ่มอายุ มารวมเป็น 2 กลุ่มอายุ คือ กลุ่มผู้ใหญ่ และ กลุ่มเด็กรุ่นใหม่ โดยรวมจำนวนครั้งของการปรากฏของแต่ละรูปแปรบรรพบุรุษของกลุ่มอายุ 55-60 ปี และ 35-40 ปี เข้าด้วยกันเป็นกลุ่มผู้ใหญ่ ส่วนกลุ่มอายุ 15-20 ปี เป็นกลุ่มเด็กรุ่นใหม่ ยังคงใช้อัตราความถี่คงเดิมจากตารางที่ 13 รายละเอียดได้จากตารางที่ 14 และภาพที่ 15

ตารางที่ 14 : แสดงอัตราการปรากฏของรูปแบบวรรณยุกต์โทในกลุ่มผู้ใหญ่ และกลุ่มเด็กรุ่นใหม่

รูปแบบวรรณยุกต์โท												
ระดับอายุ	ก-ต		ส-ต		ก-ข-ก		ก-ข-ต		ก-ต-ท		รวม	
	จำนวน	%	จำนวน	%	จำนวน	%	จำนวน	%	จำนวน	%	จำนวน	%
กลุ่มผู้ใหญ่	1,634.00	73.97	533.00	24.13	42.00	1.90	-	-	-	-	2,209.00	100.00
กลุ่มเด็กรุ่นใหม่	97.00	9.45	3.00	0.29	556.00	54.14	221.00	21.52	150.00	14.61	1,027.00	100.00

ภาพที่ 15 : แสดงอัตราการปรากฏของรูปแปรวรรณยุกต์โทในกลุ่มผู้ใหญ่และกลุ่มเด็กรุ่นใหม่



จากตารางที่ 14 และภาพที่ 15 เราจะได้เห็นถึงแนวโน้มของการใช้รูปแปรวรรณยุกต์โทในกลุ่มผู้ใหญ่ว่า มีแนวโน้มการใช้เอนเอียงไปทางด้านรูปแปรวรรณยุกต์ กลาง-ตก และ สูง-ตก ในขณะที่กลุ่มเด็กรุ่นใหม่ มีแนวโน้มที่จะใช้รูปแปรวรรณยุกต์ กลาง-ขึ้น-กลาง, กลาง-ขึ้น-ตก และ กลางระดับ-ตกข้างท้าย

เราสามารถสรุปรูปแบบการแปรตามระดับอายุของวรรณยุกต์โท ได้ดังนี้

1. กลุ่มผู้ใหญ่ อายุ 55-60 ปี และ 35-40 ปี ส่วนใหญ่ใช้รูปแปรวรรณยุกต์โท 2 รูปแปร ได้แก่ รูปแปรวรรณยุกต์ กลาง-ตก ประมาณ 73.97% และรูปแปรวรรณยุกต์ สูง-ตก ประมาณ 24.13% ซึ่งยังคงเป็นไปตามสมมุติฐานที่ตั้งไว้ที่ว่า กลุ่มอายุ 55-60 ปี ใช้รูปแปรวรรณยุกต์ กลาง-ตก มาก และกลุ่มอายุ 35-40 ปี ใช้รูปแปรวรรณยุกต์ สูง-ตก มาก เมื่อนำ 2 กลุ่มอายุนี้มารวมกัน ก็ยังคงมีรูปแบบการใช้รูปแปรวรรณยุกต์ 2 รูปนี้อยู่

2. กลุ่มเด็กรุ่นใหม่ อายุ 15-20 ปี ส่วนใหญ่ใช้รูปแปรวรรณยุกต์กลาง-ขึ้น-กลาง ประมาณ 54.14% ซึ่งเป็นไปตามสมมุติฐานการวิจัยนี้ ที่เสนอไว้ว่า เด็กวัยรุ่นในปัจจุบัน ใช้

เสียงวรรณยุกต์ลอย และเป็นที่สังเกตของกลุ่มผู้ใหญ่ จากผลการวิจัย ผู้วิจัยพบว่า เนื่องจากกลุ่มผู้ใหญ่จะใช้รูปแปรวรรณยุกต์ กลาง-ตก กับ สูง-ตก ซึ่งมีลักษณะในการตกข้างท้ายรวดเร็วมาก ในขณะที่กลุ่มเด็กรุ่นใหม่ ซึ่งก็คือกลุ่มเด็กวัยรุ่นในปัจจุบัน กลับใช้รูปแปรวรรณยุกต์อีกรูปหนึ่ง คือ รูปแปรวรรณยุกต์ กลาง-ขึ้น-กลาง ซึ่งมีลักษณะในการขึ้นและตกค่อนข้างช้า และเป็นการตกพิสัยแคบในช่วงความถี่สูง ซึ่งในการฟังที่ไม่ได้ใช้การวิเคราะห์อย่างเป็นระบบ อาจจะได้ยินเป็นเสียงสูงลอย ๆ ไม่ตก เป็นสาเหตุทำให้กลุ่มผู้ใหญ่สังเกตเห็นความแตกต่างในการออกเสียงวรรณยุกต์โทของเด็กรุ่นใหม่ได้ชัดเจน

นอกจากรูปแปรวรรณยุกต์ กลาง-ขึ้น-กลาง แล้ว กลุ่มเด็กรุ่นใหม่ยังใช้รูปแปรวรรณยุกต์ กลาง-ขึ้น-ตก ประมาณ 21.52% และ กลางระดับ-ตกข้างท้าย ประมาณ 14.6% ซึ่งเป็นเปอร์เซ็นต์ที่สูงมากพอควร ผู้วิจัยเห็นว่า รูปแปรทั้ง 2 รูปนี้ น่าสนใจศึกษาต่อไปว่าจะมีการใช้เพิ่มขึ้นหรือไม่ในอนาคต

ผลการวิจัยนี้ ได้สนับสนุนข้อสมมุติฐานของผู้วิจัย และตอบปัญหา ข้อสังเกตของผู้รู้ทั้งหลายที่ได้กล่าวถึง เสียงวรรณยุกต์ลอย ซึ่งเป็นเสียงที่เป็นปัญหาอยู่ในปัจจุบัน และไม่เป็นที่ยอมรับของคนทั่วไป ซึ่งส่วนใหญ่จะเป็นกลุ่มผู้ใหญ่ ปัญหานี้เป็นเรื่องที่น่าสนใจติดตามต่อไป เพราะในขณะนี้ปัจจุบันเสียงวรรณยุกต์ กลาง-ขึ้น-กลาง ใช้กันแพร่หลายทั่วไปในกลุ่มเด็กรุ่นใหม่เท่านั้น ส่วนในกลุ่มผู้ใหญ่ก็ยังคงใช้เสียงวรรณยุกต์แบบเดิม คือ กลาง-ตก และสูง-ตก แต่ในอนาคต เด็กรุ่นใหม่เหล่านี้จะเติบโตเป็นผู้ใหญ่ต่อไป และจะยังคงใช้เสียงวรรณยุกต์แบบนี้หรือไม่ หรือเปลี่ยนไปใช้แบบใหม่ หรือกลับไปใช้แบบเก่าที่กลุ่มผู้ใหญ่ใช้ เรื่องนี้เป็นสิ่งที่น่าสนใจติดตามต่อไป

หลังจากที่ได้นำเสนอรูปแบบการแปรของวรรณยุกต์โทตามระดับอายุผู้พูดแล้ว ผู้วิจัยได้พบว่า การเลือกใช้รูปแปรวรรณยุกต์โทในกลุ่มอายุทั้ง 2 กลุ่ม ยังขึ้นอยู่กับวัจนลีลาด้วย ดังนั้น ผู้วิจัยจึงได้นำข้อมูลที่ได้นำวิเคราะห์หารูปแบบการแปรตามวัจนลีลา ซึ่งผลการวิเคราะห์การแปรของวรรณยุกต์โทในภาษาไทยกรุงเทพฯ ตามวัจนลีลาจะเสนอในบทต่อไป