

บทที่ 2

เอกสารและงานวิจัยที่เกี่ยวข้อง

ในการวิจัยเพื่อวิเคราะห์สภาพและปัญหาการดำเนินงานของสถาบันวิจัย ในจุฬาลงกรณ์มหาวิทยาลัยครั้งนี้ ผู้วิจัยได้ศึกษาแนวคิดและงานวิจัยที่เกี่ยวข้องจากหนังสือ เอกสาร และงานวิจัยต่างๆ โดยเสนอผลการศึกษาเป็น 5 ตอน ดังต่อไปนี้

- ตอนที่ 1 แนวคิดและหลักการการดำเนินงานในองค์กรของรัฐ
- ตอนที่ 2 ความสำคัญของการวิจัยต่อสถาบันอุดมศึกษา
- ตอนที่ 3 สภาพการวิจัยในสถาบันอุดมศึกษา
- ตอนที่ 4 สภาพของสถาบันวิจัยในจุฬาลงกรณ์มหาวิทยาลัย
- ตอนที่ 5 งานวิจัยที่เกี่ยวข้อง

ตอนที่ 1 แนวคิดและหลักการการดำเนินงานในองค์กรของรัฐ

แนวคิดพื้นฐานทางการบริหาร

การดำเนินงานขององค์กรจะต้องประกอบไปด้วย หลักการบริหาร กระบวนการบริหาร และทรัพยากรการบริหาร ซึ่งมีนักวิชาการหลายท่านได้กล่าวไว้เช่น ธงชัย สันติวงษ์ (2538) ได้กล่าวไว้เกี่ยวกับในด้านการบริหารจะประกอบด้วย 3 เรื่อง คือ

1. การวางแผนกลยุทธ์ หรือการกำหนดทิศทางและเป้าหมายขององค์การ
2. การจัดเตรียมโครงสร้าง หรือก็คือ การจัดทรัพยากรที่จะให้สามารถดำเนินการด้วยแผนหลักใหญ่ๆ ตามทิศทางและแผนที่วางไว้
3. การคุมกระบวนการปฏิบัติของทรัพยากรบุคคลที่เป็นผู้ทำงาน ที่ซึ่งอยู่ในตำแหน่งงานต่างๆ ทั้งระดับปฏิบัติและระดับบริหารที่จัดไว้ในโครงสร้างและที่ซึ่งเป็นกลุ่มเดียวกันกับผู้รับผิดชอบในแผนงานที่กำหนดไว้

Henri Fayol (Henri Fayol, 1916 อ้างใน สมยศ นาวิการ, 2525) ได้กล่าวถึงหลักเกี่ยวกับหน้าที่การบริหาร 5 ประการ คือ

1. การวางแผน (Planning) คือ การคาดการณ์ล่วงหน้าถึงเหตุการณ์ต่างๆ ที่จะมีผลกระทบต่อองค์กร และกำหนดแผนการปฏิบัติงานขึ้นเป็นแนวทางการทำงานต่อไป
2. การจัดองค์กร (Organizing) คือ การจัดโครงสร้างของงานและอำนาจหน้าที่ เพื่อให้ปัจจัยการผลิตต่างๆ คือ เครื่องจักร วัตถุดิบ และคน อยู่ในส่วนประกอบที่เหมาะสม ช่วยให้งานขององค์กรบรรลุผลสำเร็จตามเป้าหมายได้
3. การบังคับบัญชาหรือสั่งการ (Commanding) คือ การสั่งงานต่อผู้อยู่ใต้บังคับบัญชา ซึ่งการจะทำให้สำเร็จผลด้วยดีได้นั้น ผู้บริหารจะต้องทำตนให้เป็นตัวอย่งที่ดีต้องเข้าใจพนักงานและข้อตกลงในการทำงานระหว่างองค์กรและพนักงานและจะต้องมีการติดต่อสื่อสารกับผู้อยู่ใต้บังคับบัญชาอย่างใกล้ชิดทั้งทางการส่งและรับ (Two-way communication) และยังต้องมีการประเมินโครงสร้างขององค์กรและพนักงานสม่ำเสมอเพื่อปรับปรุงแก้ไขให้เหมาะสมยิ่งขึ้น
4. การประสานงาน (Coordinating) คือ การเชื่อมโยงงานของหน่วยงานทุกหน่วยและบุคลากรทุกคนให้เข้ากันได้และกำกับให้มุ่งไปสู่เป้าหมายเดียวกัน
5. การควบคุม (Controlling) คือ การกำกับดูแลเพื่อประกันว่ากิจกรรมต่าง ๆ ที่กระทำสอดคล้องกับแผนที่ได้กำหนดไว้

หลักการบริหาร

Henri Fayol (Henri Fayol, 1916 อ้างใน สมยศ นาวิการ, 2525) กล่าวว่า หลักการบริหารมี 14 ข้อคือ

- 1) การแบ่งงานกันทำ (Division of Work) คือ ใช้พนักงานตามความถนัด ทั้งทางด้านการบริหารและด้านเทคนิค เพื่อใช้ประโยชน์แรงงานให้มีประสิทธิภาพสูงสุด
- 2) อำนาจหน้าที่และความรับผิดชอบ (Authority & Responsibility) คือ ผู้มีอำนาจออกคำสั่งต้องมีความรับผิดชอบต่อผลที่เกิดขึ้น และการมอบหมายงานให้รับผิดชอบจะต้องมอบอำนาจเพียงพอให้สามารถปฏิบัติงานนั้นลุล่วงไปได้
- 3) ระเบียบวินัย (Discipline) โดยถือว่ระเบียบวินัยคือการปฏิบัติตาม "ข้อตกลงในการทำงาน" ซึ่งมุ่งให้เกิดความเคารพเชื่อฟังและการทำงานตามหน้าที่ด้วยความตั้งใจ

4) การมีผู้บังคับบัญชาเพียงคนเดียว (Unity of Command) คือ การรับคำสั่งจากผู้บังคับบัญชาเพียงคนเดียวจะช่วยป้องกันมิให้เกิดความสับสนในคำสั่ง สามารถขจัดสาเหตุของความขัดแย้งระหว่างหน่วยงานและระหว่างบุคคล

5) จุดมุ่งหมายร่วม หรือการมีเป้าหมายเดียวกัน (Unity of Direction) คือ กิจกรรมของกลุ่มที่มีเป้าหมายเดียวกันต้องดำเนินไปในทิศทางเดียวกัน สอดคล้องกัน และเป็นไปตามแผนงานเดียวกันซึ่งขึ้นอยู่กับการจัดโครงสร้างอย่างเหมาะสมตั้งแต่ต้น

6) ผลประโยชน์ของบุคลากรจะเป็นรองจากผลประโยชน์ขององค์กร (Subordination of Individual to General Interest) คือ จะต้องถือว่าเป้าหมายขององค์กรโดยส่วนรวมมีความสำคัญกว่าเป้าหมายส่วนบุคคลหรือหน่วยย่อยต่างๆ

7) การให้ผลตอบแทน (Remuneration) คือ การให้และวิธีการให้ผลประโยชน์ตอบแทน ต้องยุติธรรมและให้ความพอใจแก่ทั้งสองฝ่ายได้ดีที่สุด

8) การรวมอำนาจ (Centralization) คือ การรวมอำนาจไว้ที่ส่วนกลางเพื่อให้สามารถควบคุมองค์กรไว้ได้และมีการกระจายอำนาจตามควรแก่กรณี เพื่อให้เกิดประโยชน์สูงสุดแก่ส่วนรวม

9) สายการบังคับบัญชา (Scalar Chain) คือ สายการบังคับบัญชาจากระดับสูงสุดลงมายังระดับต่ำสุด ซึ่งทำให้มีระเบียบในการส่งทอดข่าวสารข้อมูลระหว่างกัน แต่ในขณะเดียวกันก็ควรอนุโลมให้มีการติดต่อกันบางอย่างกันเองได้โดยตรงในสายงานระดับเดียวกัน เพื่อลดความล่าช้าจากการส่งทอดงาน

10) ความเป็นระเบียบ (Order) คือ ต้องกำหนดลักษณะและขอบเขตงานในหน่วยงานให้ถูกต้อง ชัดเจน และแสดงถึงความสัมพันธ์กันระหว่างงาน และระหว่างหน่วยงาน โดยอาจแสดงในรูปผังการจัดองค์กร (Organization Chart)

11) ความเสมอภาค (Equity) คือ ผู้บริหารต้องยึดถือความเอื้ออารีและความยุติธรรมเป็นหลักในการปฏิบัติต่อผู้ใต้บังคับบัญชา เพื่อให้เกิดความจงรักภักดีและการยุติธรรม

12) ความมั่นคง (Stability of Tenure) คือ ถือหลักการรักษาคนไว้กับองค์กร เพราะการที่คนเข้าออกงานมากเป็นสาเหตุของความสับสน และยังแสดงถึงการบริหารงานที่ไม่มีประสิทธิภาพ

13) ความคิดริเริ่ม (Initiative) คือ เปิดโอกาสให้พนักงานได้ใช้ความคิดริเริ่มของตนในการพัฒนางาน ซึ่งจะมีผลทำให้องค์กรเข้มแข็งขึ้น

14) ความสามัคคี (Esprit de Corps) คือ คนแต่ละคนในองค์กรต้องทำงานเป็นกลุ่มที่เป็นอันหนึ่งอันเดียวกัน (Team Work)

กระบวนการบริหาร

Guilick และ Urwick (Guilick และ Urwick อ้างในสมพงษ์ เกษมลีน. 2526) ได้สรุปกระบวนการบริหารย่อประกอบด้วยขั้นตอนที่สำคัญ 7 ประการคือ 1) การวางแผน 2) การจัดส่วนราชการหรือองค์การ 3) การจัดบุคคล 4) การอำนวยความสะดวก 5) ความร่วมมือประสานงาน 6) การรายงานผลการปฏิบัติ 7) การงบประมาณ

สมยศ นาวิการ (2525) กล่าวว่ากระบวนการบริหารประกอบด้วย 1) การวางแผน 2) การจัดองค์การ 3) การสั่งการ และ 4) การควบคุม

สมพงษ์ เกษมลีน (2526) สรุปขั้นตอนกระบวนการบริหารไว้ดังนี้คือ

1. การวางแผน (Planning) ซึ่งเกี่ยวข้องกับการคาดการณ์ (Forecasting) การกำหนดวัตถุประสงค์ (Set Objective) การพัฒนาวิธีการ (Develop Strategies) ในการวางแผนโดยจำแนกแผนออกเป็นโครงการ (Program) กำหนดงบประมาณ (Budget) และแนวปฏิบัติ (Procedure) ตลอดจนการปรับปรุงนโยบาย (Policy) ให้สอดคล้องและทันกับเหตุการณ์อยู่เสมอ หรือกล่าวโดยสรุปก็คือเป็นการเตรียมการขั้นแรกในการที่ปฏิบัติงานนั่นเอง

2. การจัดองค์การ (Organize) เกี่ยวข้องกับการที่จัดโครงสร้างขององค์การ (Organization structure) การสร้างขอบเขตของงานและความสัมพันธ์ของงานต่างๆ (Delineate Relationships) การกำหนดตำแหน่งหน้าที่ (Create Position Descriptions) ตลอดจนการกำหนดคุณสมบัติที่ต้องการตำแหน่งนั้นๆ กล่าวโดยสรุป การดำเนินงานขั้นนี้เป็นการจัดงานให้ประสานสอดคล้องเพื่อบรรลุวัตถุประสงค์ที่กำหนดไว้

3. การจัดเจ้าหน้าที่ (Staff) เป็นขั้นตอนที่เกี่ยวกับการเลือกสรร (Select) ปรูมนิเทศ (Oreintation) การฝึกอบรม (Training) และการพัฒนาบุคคล (Personnel Development) เพื่อให้บุคคลที่ดำรงตำแหน่งต่างๆ มีความรู้เหมาะสมกับตำแหน่งหน้าที่ความรับผิดชอบที่มีอยู่ ซึ่งอาจสรุปได้ว่าเป็นขั้นการเลือกสรรบุคคล เพื่อให้ได้บุคคลที่มีความรู้ความสามารถเหมาะสมกับตำแหน่งที่กำหนดไว้

4. การอำนวยการ (Direct) การบริหารชั้นนี้เป็นหน้าที่เกี่ยวกับการตัดสินใจ (Decision Making) มอบหมายหน้าที่การงาน (Delegation) การจูงใจ (Motivation) การประสานงาน (Coordination) การจัดให้มีส่วนร่วม (Participation) ในการปฏิบัติงาน เพื่อก่อให้เกิดการเปลี่ยนแปลง (Change) ไปในทางสร้างสรรค์ความเจริญก้าวหน้าให้แก่องค์กร กล่าวได้ว่าเป็นการดำเนินการ เพื่อให้ภารกิจขององค์กรบรรลุวัตถุประสงค์ที่กำหนดไว้

5. การควบคุม (Control) ในการควบคุมงานนั้นจะต้องกำหนดระบบการรายงาน (Establish Reporting System) พัฒนามาตรฐานการปฏิบัติงาน (Develop Performance Standard) การวัดผลงาน (Measurement Result) ดำเนินการแก้ไขข้อบกพร่อง (Correct) ทั้งนี้ เพื่อให้งานดำเนินไปโดยถูกต้องความมุ่งหมายสำคัญของการควบคุมงานก็คือ ต้องการให้งานบรรลุวัตถุประสงค์ที่กำหนดไว้และหากไม่บรรลุวัตถุประสงค์ก็จักได้ทราบอุปสรรคข้อขัดข้องได้ ซึ่งถ้าแบ่งงานเป็นขั้นตอนด้วยแล้วก็เป็นการสะดวกที่จะแก้ไขอุปสรรคที่เกิดขึ้นแต่ต้นมือ

ทรัพยากรการบริหาร

สมพงษ์ เกษมสิน (2526) กล่าวว่า ทรัพยากรการบริหารหรือปัจจัยพื้นฐาน (Administration Resources) ที่ใช้ในการบริหารอันสำคัญมีอยู่ 4 ประการ คือ คน (Man) เงิน (Money) วัสดุสิ่งของ (Material) และวิธีจัดการ (Method) หรือที่เรียกสั้นๆว่า 4M's การที่จัดว่าปัจจัยทั้งสี่เป็นปัจจัยพื้นฐานในการบริหารเพราะว่าในการบริหารเกือบทุกประเภทจำเป็นต้องอาศัยคน เงิน วัสดุสิ่งของ และวิธีจัดการเป็นองค์ประกอบสำคัญไม่ว่าการบริหารนั้นจะเป็นการบริหารราชการหรือการบริหารธุรกิจ ปัจจุบันทรัพยากรการบริหารมีขอบเขตกว้างขวางมากยิ่งขึ้น และได้มีนักวิชาการอธิบายปัจจัยสำคัญอันถือว่าเป็นทรัพยากรการบริหารเพิ่มขึ้นจากปัจจัย 4 ประการ เช่น William T. Greenwood ได้ให้ความเห็นว่าทรัพยากรการบริหารควรมีอย่างน้อย 7 ประการคือ คน (Man) เงิน (Money) วัสดุสิ่งของ (Material) อำนาจหน้าที่ (Authority) เวลา (Time) กำลังใจในการทำงาน (Will) และความสะดวกต่างๆ (Facilities) ทั้งนี้โดยย้มาถึงความสำคัญและความจำเป็นของอำนาจหน้าที่และเวลาในการบริหารว่า ในการบริหารงานนั้นไม่ว่าจะเป็นงานของรัฐหรือเอกชน งานจะไม่สามารถดำเนินไปได้ด้วยดี ถ้าหากปราศจากอำนาจหน้าที่ และจะไม่สัมฤทธิ์ผลด้วยดีมีคุณค่าหากมิได้กำหนดเวลาไว้ให้เหมาะสมเพียงพอกับประเภทและลักษณะของงานนั้นๆ

จากแนวคิดของนักวิชาการต่างๆ สรุปได้ว่า การดำเนินงานขององค์กรนั้น จะต้องมีความสำคัญ 3 ประการ คือ 1) หลักการบริหาร 2) กระบวนการบริหาร และ 3) ทรัพยากรการบริหาร ซึ่งมีรายละเอียดดังนี้

หลักการบริหาร มีองค์ประกอบที่สำคัญ 14 ข้อ คือ 1) การแบ่งงานกันทำ 2) อำนาจหน้าที่และความรับผิดชอบ 3) ระเบียบวินัย 4) การมีผู้บังคับบัญชาเพียงคนเดียว 5) จุดมุ่งหมายร่วม 6) ผลประโยชน์ของบุคลากรจะเป็นรองจากผลประโยชน์ขององค์กร 7) การให้ผลตอบแทน 8) การรวมอำนาจ 9) สายการบังคับบัญชา 10) ความมีระเบียบ 11) ความเสมอภาค 12) ความมั่นคง 13) ความคิดริเริ่ม และ 14) ความสามัคคี

กระบวนการบริหาร มี 5 ขั้นตอน คือ 1) การวางแผน 2) การจัดองค์กร 3) การจัดเจ้าหน้าที่ 4) การอำนวยความสะดวก และ 5) การควบคุม

ทรัพยากรการบริหาร ซึ่งเป็นปัจจัยพื้นฐานที่ใช้ในการบริหาร มี 4 ประการ คือ 1) คน 2) เงิน 3) วัสดุสิ่งของ และ 4) วิธีการจัดการ

ตอนที่ 2 ความสำคัญของการวิจัยต่อสถาบันอุดมศึกษา

มหาวิทยาลัยเป็นสถาบันการศึกษาชั้นสูงที่มีหน้าที่สนับสนุนวิชาการ เป็นแหล่งประสิทธิ์ประสาทความรู้ และวิชาชีพให้แก่มวลชน โดยมีภารกิจหลัก 4 ประการ คือ การผลิตบัณฑิต การวิจัย การบริการวิชาการแก่สังคม และการทำนุบำรุงศิลปวัฒนธรรม และมีคณาจารย์เป็นแกนสำคัญในการดำเนินงานใน บรรดาภารกิจดังกล่าว การวิจัยถือได้ว่าเป็นหน้าที่ที่สำคัญของอาจารย์ในมหาวิทยาลัยที่จะช่วยเสริมสร้างความเป็นเลิศทางวิชาการ นำไปสู่การแก้ไขปรับปรุงทั้งในด้านนโยบายการบริหาร และการดำเนินงานอันจะช่วยส่งเสริมคุณภาพทางการศึกษาให้ดียิ่งขึ้นมหาวิทยาลัยนั้นจะทำหน้าที่ผลิตบัณฑิตให้เป็นนักวิชาการที่แท้จริงไม่ได้ ถ้ามหาวิทยาลัยไม่เป็นแหล่งวิชาการที่แท้จริงเอง มหาวิทยาลัยจะต้องทำวิจัยเพื่อบุกเบิกแสวงหาความรู้ที่เหมาะสมจึงจะสามารถผลิตบัณฑิตที่มีความรู้ตามความจำเป็นได้ มหาวิทยาลัยจะต้องมีบรรยากาศทางวิชาการที่มีการใช้วิจารณ์ญาณ มีการให้เหตุผลหรือมีวิจัยเป็นวิถีชีวิต จึงจะสามารถผลิตบัณฑิตที่มีปัญญาได้ การผลิตบัณฑิตบัณฑิตกับการวิจัยจึงเป็นของคู่กันต้องผสมผสานส่งเสริมซึ่งกันและกัน (จรัสสุวรรณเวลา, 2528) ดังเช่นที่ ศาสตราจารย์ ดร. ลาโรช บัวศรี (2530) ได้กล่าวไว้ว่า มหาวิทยาลัยใดก็ตามถ้าสอนแต่เนื้อเรื่องไม่มีการวิจัย ไม่มีใครค้นคว้าวิจัยสถานที่นั้นก็เป็นเพียงโรงเรียนมัธยม เพราะมหาวิทยาลัยแตกต่างจากโรงเรียนมัธยมตรงที่มีการวิจัย มีวิชาชีพชั้นสูง (professional) มี

กิจกรรมทางการวิจัยทั้งในส่วนการเรียนการสอน ซึ่งสอดคล้องกับรูดอล์ฟ (Rudolph, 1962) ได้กล่าวไว้ว่า งานวิจัยควรเป็นงานสำคัญที่สุดของอาจารย์ในสถาบันอุดมศึกษาถ้าไม่มีการวิจัยแล้วความรู้ที่มีอยู่ย่อมจะไม่เพียงพอและในที่สุดก็จะกลายเป็นคนโง่เขลาไปได้

แนวคิดเกี่ยวกับมหาวิทยาลัยสมัยใหม่ที่เน้นการวิจัยอาจกล่าวได้ว่าเริ่มที่เยอรมันเมื่อ วิลเฮล์ม ฟอน ฮุมบ็อลท์ (Wilhelm von Humboldt) ได้ก่อตั้งมหาวิทยาลัยเบอร์ลิน ในปี ค.ศ. 1809 โดยเน้นการศึกษาด้านปรัชญาและวิทยาศาสตร์ ในปลายคริสต์ศตวรรษที่ 19 การวิจัยได้กลายมาเป็นจุดหมายปลายทางในตัวมันเอง ไม่จำเป็นต้องมีผลการเรียนการสอน ภารกิจด้านการวิจัยมีความสำคัญขึ้นมาเท่าเทียมกับภารกิจด้านการสอนในมหาวิทยาลัย (Perkins, 1973) แนวโน้มที่สำคัญจะเห็นได้ชัดตั้งแต่หลังสงครามโลกครั้งที่ 2 และในปัจจุบันมหาวิทยาลัยชั้นนำเป็นจำนวนมากถูกจัดประเภทเป็น "มหาวิทยาลัยวิจัย" (research university) เช่น ในสหรัฐอเมริกา (Birnbaum, 1982, Clark, 1982, 1984) ในประเทศญี่ปุ่นมหาวิทยาลัยเป็นฐานการวิจัย (UNESCO, 1984) ปัวย อึ้งภากรณ์ (2517) มีความเห็นว่าการวิจัยมีประโยชน์มากควรเร่งหรือจูงใจตลอดจนกระตุ้นให้คณาจารย์และประชาชนได้มีส่วนร่วมรับรู้และเข้าใจความสำคัญของงานวิจัย เพราะงานวิจัยจะช่วยให้การวินิจฉัยปัญหา การกำหนดนโยบาย การจัดทำโครงการใหญ่ๆ มีโอกาสผิดพลาดได้น้อย และมีทางที่จะบรรลุความสำเร็จได้มาก ทำให้ผู้ปฏิบัติงานได้เลือกวิธีปฏิบัติที่ดีที่สุดโดยเสียค่าใช้จ่ายในการดำเนินงานพอสมควร นอกจากนี้ วิจิตร ศรีสอ้าน (2518) ยังได้กล่าวไว้ว่าสถาบันอุดมศึกษาควรจะต้องส่งเสริมสนับสนุนตลอดจนเป็นผู้นำด้านการวิจัยแก่สังคมหากสถาบันอุดมศึกษาไม่ส่งเสริมสนับสนุนการวิจัยเป็นพิเศษแล้ว ประเทศชาติก็จะขาดสถาบันที่จะทำหน้าที่พัฒนาผู้นำทางวิชาการให้กับสังคมแม้ในระดับบุคลากรหรืออาจารย์ นักวิชาการทั้งหลายต้องถือว่าการวิจัยเป็นหน้าที่ที่สำคัญอย่างหนึ่งที่ต้องกระทำอย่างจริงจัง

ในทำนองเดียวกันสุพล ทองคลองไทร (2526) ได้กล่าวว่าทั้งงานสอนและงานวิจัยมีส่วนเสริมให้สมบูรณ์ซึ่งกันและกัน เมื่อสิ่งใดขาดหายไปไม่ช้าปัญหาใหม่ก็จะเกิดขึ้นกับสังคม สังคมไม่เจริญ หยุดนิ่งอยู่กับที่ วิชาการหมดล้น การค้นคว้าใหม่ๆ เพื่อชีวิตประจำวันไม่เกิดขึ้น ยอมแพ้และไม่พยายามที่จะคิดหาวิธีการหรือเทคนิคในทุกๆ ด้าน ส่วนวิจิตร อวาระกุล (2517) ได้กล่าวถึงความสำคัญของการวิจัยว่าเป็นสิ่งที่จำเป็นควบคู่ไปกับการสอนในชั้นอุดมศึกษา ลักษณะสังคมในปัจจุบันได้เปลี่ยนแปลงไปจากเดิมมากมาย มีการคิดค้นวิจัยวิทยาการและเทคโนโลยีสมัยใหม่เพื่อนำมาแก้ไขปัญหาต่างๆ ของสังคมที่เกิดขึ้นในชีวิตประจำวัน จึงต้องมีการนำสิ่งที่วิจัย

หรือความรู้ใหม่มาสอนเพิ่มเติมและเปลี่ยนแปลงอยู่เสมอโดยเฉพาะการศึกษาซึ่งเป็นองค์ประกอบที่สำคัญในการเร่งรัดพัฒนาเศรษฐกิจและสังคมของประเทศ อาจารย์จะใช้ตำราหรือคำสอนเดิมสอนซ้ำๆ อยู่เป็นเวลาหลายๆ ปีไม่ได้แล้ว ฉะนั้นจึงต้องมีการศึกษา ค้นคว้าปรับปรุงไม่โดยตรง ก็โดยทางอ้อม อาจศึกษาจากผลการค้นคว้าจากที่อื่นแล้วนำมาศึกษาวิจัยว่าจะปรับใช้กับการสอนของเราอย่างไรได้บ้าง การวิจัยเท่านั้นที่จะช่วยให้ได้มีการปรับปรุงการสอนในด้านต่างๆ กว้างขวางขึ้นทั้งทางด้านปฏิบัติ หลักการ ตลอดจนความเป็นจริงในปัจจุบัน

นอกจากการวิจัยจะมีความสำคัญอย่างยิ่งสำหรับสถาบันอุดมศึกษาแล้ว การวิจัยยังเอื้ออำนวยประโยชน์เป็นอย่างมากในการดำเนินงานต่างๆ ของสถาบันอุดมศึกษา เพื่อบรรลุวัตถุประสงค์ในภารกิจทั้งหมดได้อย่างมีประสิทธิภาพ ดังที่ วราภรณ์ บวรศิริ (2526) ได้กล่าวถึงประโยชน์ของการวิจัยไว้ดังนี้คือ

- 1) เพื่อเพิ่มพูนความรู้ในสิ่งที่ยังไม่รู้
- 2) ช่วยแก้ปัญหาต่าง ๆ
- 3) ช่วยในการวางนโยบาย และการวางแผนได้ถูกต้อง
- 4) ช่วยแก้ปัญหาในการปฏิบัติงานได้ถูกต้อง
- 5) ช่วยเสริมสร้างสมรรถนะของผู้บริหาร ในการวินิจฉัย สั่งการ และตัดสินใจปัญหา
- 6) ช่วยให้ผู้บริหารและนักปฏิบัติการ สามารถติดตามประเมินผลการปฏิบัติงานของตนเองดีขึ้น
- 7) ฝึกในการใช้เครื่องมือวิจัยอย่างกว้างขวาง
- 8) ช่วยให้มีผลงานวิจัยเพิ่มมากยิ่งขึ้น เพื่อทราบข้อเท็จจริง และนำมาพัฒนางานให้ดียิ่งขึ้น

สุวัฒนา สุวรรณเชตนิคม (2533) ได้สรุปประโยชน์และคุณค่าของการวิจัยในขณะนี้ว่ามีมากมายดังนี้คือ

1. ให้ความรู้ใหม่
2. ตรวจสอบความทันสมัย ความลุ่มลึก และความกว้างของความรู้เดิม
3. สร้างนวัตกรรม
4. ช่วยเพิ่มคุณภาพและประสิทธิภาพในการมองปัญหาของการปฏิบัติงานในประเภทและระดับต่างๆ

5. ชี้นำทางเลือกต่าง ๆ อย่างสร้างสรรค์
6. เป็นกระจกส่องวิถีชีวิตและผลการปฏิบัติงานขององค์กรและบุคคล
7. เป็นเครื่องมืออันหนึ่งที่ผู้บริหารนักพัฒนาใช้ในการเสริมสร้าง และกำกับบรรยากาศในการทำงานตลอดจนพฤติกรรมกรรมการปฏิบัติงานที่พึงประสงค์ขององค์กรและของบุคลากรให้มีประสิทธิภาพ และประสิทธิผล

ความสำคัญของภารกิจด้านการวิจัยของอาจารย์ในมหาวิทยาลัยนั้นเป็นที่ยอมรับกันในสากล ไม่ต้องนำมากล่าวซ้ำอีก แต่อาจชี้ให้เห็นว่าผลที่ได้รับจากการวิจัยนั้นจะมีได้ในใดบ้าง ดังนี้

1. อาจารย์ที่ทำวิจัยจะมีหลักวิชาทฤษฎีและข้อมูลสำหรับใช้สอนนิสิตนักศึกษาเพิ่มขึ้นตลอดจนเผยแพร่สู่สังคม
2. หลักวิชาที่ถูกสร้างขึ้นโดยการวิจัยเหล่านั้น เมื่อพิมพ์ขึ้นไว้เป็นเล่มจะช่วยให้นิสิตนักศึกษาค้นคว้าด้วยตนเองได้ไม่ต้องรอการบรรยายของอาจารย์อย่างเดียว
3. การวิจัยบางเรื่องสามารถนำไปใช้ในการแก้ปัญหาหรือการพัฒนาประเทศ
4. อาจารย์ผู้มึผลงานวิจัยย่อมมีความก้าวหน้าทางอาชีพ โดยเฉพาะการเลื่อนตำแหน่ง สามารถเลื่อนได้สะดวกถ้ามีผลงานวิจัย และ
5. สถาบันย่อมได้รับชื่อเสียงและเกียรติภูมิจากผลงานวิจัยของอาจารย์ และสถาบันเป็นที่ตระหนักชัดว่าคุณภาพและชื่อเสียงของมหาวิทยาลัย นอกจากคุณภาพของบัณฑิตที่เป็นผลผลิตของมหาวิทยาลัยแล้ว ส่วนหนึ่งขึ้นอยู่กับคุณภาพและผลิตภาพการวิจัยของบุคลากรในมหาวิทยาลัยด้วย (เจลิเยว นูริภักดี และคณะ, 2531)

อาจจะกล่าวได้ว่าประโยชน์ของการวิจัย มิใช่เพียงเพื่อทำหน้าที่บุกเบิกแสวงหาความรู้ หรือสร้างทฤษฎีใหม่เท่านั้นแต่ยังมีผลต่อการนำไปเป็นแนวทางในการปรับปรุงระบบบริหารต่างๆ ซึ่งจะส่งผลถึงการส่งเสริมปรับปรุงระบบบริหารต่างๆ อีกด้วย

ตอนที่ 3 สภาพการวิจัยในสถาบันอุดมศึกษา

สถาบันวิจัยในประเทศไทย แบ่งออกเป็นสถาบันวิจัยของภาครัฐกับสถาบันวิจัยที่เป็นองค์กรอิสระไม่ขึ้นกับภาครัฐ สถาบันวิจัยภาครัฐหากนับจำนวนที่ปรากฏงบประมาณวิจัย

ตามฐานข้อมูลของสำนักงานคณะกรรมการวิจัยแห่งชาติ ปี พ.ศ. 2539 มีจำนวนรวมทั้งสิ้น 1,098 หน่วยงาน ที่สำคัญและมีผลงานมากคือหน่วยงานวิจัยของมหาวิทยาลัยต่างๆ (วิจารณ์ พานิช, 2536)

การวิจัยในประเทศไทยมีการดำเนินงานมาแล้วในอดีตไม่ต่ำกว่า 20-25 ปี โดยในระยะแรกมีลักษณะที่สอดคล้องกับความต้องการของหน่วยงาน โดยหน่วยงานทางวิชาการที่ควบคู่กับหน่วยปฏิบัติ ซึ่งมีหน้าที่ค้นคว้าหาความรู้ทั้งจากที่นำเข้ามาจากต่างประเทศและที่ต้องค้นคว้าวิจัยขึ้นเอง บางแห่งเกิดขึ้นศูนย์ที่ทำหน้าที่วิจัยโดยตรง ต่อมาจึงได้พัฒนาสถานะของหน่วยงานต่างๆ ซึ่งมีมากขึ้น การวิจัยจึงถูกจัดกระทำในรูปลักษณะต่างๆ กัน โดยนักวิชาการของหน่วยงานทั้งภาครัฐและเอกชน (สำนักงานคณะกรรมการวิจัยแห่งชาติ, 2532) ต่อมารัฐบาลตระหนักถึงความสำคัญของการศึกษาค้นคว้าวิจัยในระดับอุดมศึกษา จึงได้กำหนดแนวนโยบายการศึกษาของรัฐไว้ในแผนการศึกษาแห่งชาติพุทธศักราช 2520 แผนพัฒนาการศึกษาระดับอุดมศึกษาระยะที่ 5 พุทธศักราช 2525-2529 ซึ่งทุกแผนได้เน้นให้มีการส่งเสริมและพัฒนาการวิจัยให้มากขึ้นยิ่งขึ้นรวมทั้งให้มีการวิจัยที่มีคุณภาพ โดยการปรับปรุงให้มีกลไกในอันที่จะช่วยส่งเสริมและจัดการให้มีการดำเนินงานวิจัยที่เข้มแข็ง (แผนพัฒนาการศึกษาระดับอุดมศึกษา ระยะที่ 5 พ.ศ. 2525 -2529; และคณะกรรมการการศึกษาแห่งชาติ, 2527) ซึ่งสอดคล้องกับแผนพัฒนาเศรษฐกิจและสังคมแห่งชาติ ฉบับที่ 2,3 และ 4 ได้ระบุว่ารัฐจะสนับสนุนและส่งเสริมให้มีการวิจัยในระดับอุดมศึกษา และในแผนพัฒนาการศึกษาระดับอุดมศึกษาระยะที่ 6 (พ.ศ. 2530-2534) ได้ระบุวัตถุประสงค์และแนวนโยบายของแผนไว้ว่า "มุ่งให้สถาบันอุดมศึกษาดำเนินการผลิตบัณฑิต วิจัย บริการวิชาการแก่สังคมและ ทำนุบำรุงศิลปวัฒนธรรมได้อย่างมีคุณภาพและประสิทธิภาพ อันจะเป็นประโยชน์ ต่อการพัฒนาเศรษฐกิจและสังคมของประเทศ (สำนักปลัดทบวงมหาวิทยาลัย, 2528) อีกทั้งแผนการศึกษาแห่งชาติ พุทธศักราช 2535 ยังได้ระบุไว้ในหมวดที่ 3 แนวนโยบายการศึกษา ข้อที่ 11 ว่า จะส่งเสริมการวิจัยและพัฒนาเพื่อสร้างนวัตกรรม เทคโนโลยีทางการศึกษาและองค์ความรู้ในศาสตร์สาขาต่าง ๆ ที่เป็นประโยชน์ต่อการพัฒนาเนื้อหาสาระ กระบวนการเรียนการสอน และการส่งเสริมการเรียนรู้ ซึ่งสอดคล้องกับนโยบายหลักของแผนพัฒนาการศึกษาระดับอุดมศึกษา ระยะที่ 7 (2535-2539) ในด้านการวิจัย ข้อที่ 1.3.1 ที่ว่าจะส่งเสริมการบูรณาการการวิจัยกับการเรียนการสอนเพื่อสร้างบรรยากาศทางวิชาการสรรค์สร้างนวัตกรรมและการถ่ายทอดเทคโนโลยีสร้างหน่วยวิจัยให้เป็นหน่วยพื้นฐานทางวิชาการให้มีห้องปฏิบัติการเฉพาะ รวมทั้งอุทยานวิทยาศาสตร์และอุตสาหกรรม (Science and Industrial Park) และข้อ 1.3.2 ที่ว่าการวิจัยควรเน้นพื้นฐานเพื่อพัฒนาองค์ความรู้ทางด้านสังคมศาสตร์และมานุษยศาสตร์ วิทยาศาสตร์ ชีวภาพ

กายภาพ และวิทยาศาสตร์การเกษตร ทางด้านการวิจัยประยุกต์ ควรมุ่งเน้นเพื่อการพัฒนาอุตสาหกรรมผลิตภัณฑ์การเกษตร ปิโตรเคมี และเทคโนโลยีการใช้ทรัพยากร

สำนักงานคณะกรรมการการศึกษาแห่งชาติ (2530) ได้สรุปสภาพของการวิจัยทางการศึกษาของประเทศไทยโดยแบ่งตามประเภทขององค์กรได้เป็น 3 ประเภทและสำหรับการวิจัยในสถาบันระดับอุดมศึกษานั้น จะมีความแตกต่างกันไปบ้างตามกลไกการดำเนินงานของสถาบันอุดมศึกษา เช่น มีการศึกษาวิจัยเพื่อสร้างองค์แห่งความรู้ในศาสตร์สาขานั้น ๆ หรือการวิจัยเพื่อพัฒนาการเรียนการสอนโดยบุคลากรที่เป็นอาจารย์ในสถาบันอุดมศึกษามีการวิจัยที่เป็นส่วนหนึ่งของหลักสูตรในระดับปริญญาโทและปริญญาเอกของนิสิตนักศึกษาระดับบัณฑิตศึกษา นอกจากนี้ยังมีการวิจัยในลักษณะวิจัยสถาบันโดยหน่วยงานที่ทำหน้าที่สนับสนุนการเรียน การสอนหรือการดำเนินงานของสถาบันอุดมศึกษา ซึ่งมีวัตถุประสงค์เฉพาะเพื่อการบริหาร การตัดสินใจสั่งการ การพัฒนาองค์กร ของแต่ละสถาบันอีกด้วยและในปี 2536 การวิจัยทางการศึกษามีแนวโน้มที่จะมีการเปลี่ยนแปลงด้วยเหตุผลว่าในอนาคตนโยบายต่าง ๆ ของรัฐบาลจะต้องมีการปรับปรุงเปลี่ยนแปลงทั้งในด้านเศรษฐกิจ สังคม การเมือง รวมตลอดจนถึงระบบการศึกษาด้วย ทั้งในด้านโครงสร้างของระบบ นโยบายและเนื้อหา ตลอดจนเทคโนโลยีทางการศึกษา ซึ่งต้องเข้าถึงกลุ่มคนทุกระดับ ทุกท้องถิ่นมากขึ้นอันจะส่งผลกระทบต่อสภาพการวิจัยทางการศึกษาเปลี่ยนแปลงไป ด้วยการเปลี่ยนแปลงที่กลุ่มผู้บริหารคาดว่าจะเกิดขึ้นในวงการวิจัยทางการศึกษานั้น ส่วนใหญ่จะเป็นการเปลี่ยนแปลงในทางบวก ดังนี้คือ

1) ในด้านปริมาณ หน่วยงานทางการศึกษาน่าจะผลิตงานวิจัยได้มากขึ้น เพราะนักวิจัยจะมีความพร้อมมากขึ้น ประกอบกับกระบวนการทำวิจัยที่จะสะดวกรวดเร็วและคล่องตัวขึ้น นอกจากนี้เงื่อนไขในการเลื่อนขั้น เลื่อนตำแหน่งทางวิชาการที่จำเป็นต้องเสนอผลงานทางวิชาการด้วยนั้น ทำให้บุคลากรทางการศึกษาส่วนใหญ่ไม่ว่าจะเป็นนักวิชาการในกรม กองต่าง ๆ และในสถานศึกษาทุกระดับ ต้องพยายามทำวิจัยเพื่อเป็นผลงานทางวิชาการเพิ่มมากขึ้น

2) ในด้านเนื้อหาของการวิจัยการศึกษาจะต้องมีการเชื่อมโยงกับศาสตร์อื่นๆ เช่น เศรษฐศาสตร์ สังคมศาสตร์ สาธารณสุข และจิตวิทยาเป็นต้น จะต้องคำนึงตัวแปรหรือปัจจัยอื่นๆ ที่อยู่นอกเหนือระบบการศึกษา แต่มีความเกี่ยวข้องและจำเป็นต่อการพัฒนาการศึกษา จุดเน้นน่าจะเกี่ยวกับการเตรียมคนและชุมชนเพื่อเข้าสู่สังคมใหม่ให้สอดคล้องกับความต้องการของสังคม และความจำเป็น ในการพัฒนาประเทศ ตลอดจนก้าวทันความก้าวหน้าทางวิทยาศาสตร์และเทคโนโลยี นอกจากนี้การวิจัยการศึกษาจะเน้นเรื่องการสร้างองค์ความรู้จากภูมิปัญญา

ท้องถิ่นมากขึ้นกว่าเดิมซึ่งให้ความสำคัญกับการรับและการนำความรู้เข้ามาจากต่างประเทศเพียงอย่างเดียว

3) ในด้านระบบการทำงานวิจัยจะมีมาตรฐานและคล่องตัวขึ้น เพราะจะมีการปรับปรุงระเบียบราชการ ระเบียบการเงินต่าง ๆ ให้รัดกุมและทันสมัยยิ่งขึ้น เพื่อเหมาะสมกับสภาพสังคมและเทคโนโลยีที่เปลี่ยนแปลงอย่างรวดเร็ว ขั้นตอนการทำงานวิจัยจะรวดเร็วและกระตือรือร้นมากขึ้น

4) ด้านวิธีการวิจัย การวิจัยเชิงปริมาณจะยังคงมีบทบาทอยู่ เพราะสามารถสื่อความหมายและตอบคำถามสนองความต้องการของผู้บริหารได้ แต่มีแนวโน้มว่าการวิจัยทางการศึกษาจะมุ่งเน้นการวิจัยเชิงคุณภาพมากขึ้น โดยเฉพาะแหล่งทุนต่างประเทศซึ่งเจ้าของทุนมักจะให้ทุนแบบกำหนดหัวข้อและสนับสนุนการใช้วิธีการวิจัยเชิงคุณภาพ เพื่อได้ข้อมูลระดับลึก นอกจากนี้การวิจัยทางการศึกษาน่าจะเป็นสหวิทยาการมากขึ้น ทั้งในด้านเทคนิควิธีและเนื้อหา แนวโน้มการวิจัยการศึกษาจะเน้นในเรื่องการวิจัยและพัฒนา เพื่อให้มีการแก้ปัญหาและพัฒนาในทางปฏิบัติจริงอย่างครบวงจร นอกจากนี้การวิจัยเชิงนโยบายและการวิจัยเชิงวิเคราะห์คาดคะเนอนาคต ก็จะมีบทบาทมากกว่าการวิจัยเชิงสำรวจ

5) ในด้านทุนอุดหนุน ในอนาคตงบประมาณสนับสนุนการวิจัยน่าจะเพิ่มขึ้นจากในปัจจุบัน คือ ร้อยละ 3 เป็น ร้อยละ 10 ของงบประมาณทางการศึกษาทั้งหมด และมีการปรับปรุงระเบียบ การใช้จ่ายเงินให้คล่องตัวขึ้น นักวิจัยมีทางเลือกที่จะแสวงหาทุนจากแหล่งอื่น ๆ นอกเหนือจากงบประมาณของหน่วยงานต้นสังกัด เพราะคาดว่าในอนาคตจะมีทุนอุดหนุนการวิจัยหลายฝ่าย ทั้งจากหน่วยงาน ราชการ รัฐวิสาหกิจ บริษัทเอกชนใหญ่ ๆ มูลนิธิต่าง ๆ และจากแหล่งทุนต่างประเทศ

6) ในด้านคุณภาพงานวิจัย มีแนวโน้มว่าการวิจัยทางการศึกษามีการพัฒนาคุณภาพดีขึ้น ทั้งนี้เพราะบุคลากรรุ่นใหม่จะมีระดับการศึกษาสูงขึ้น ได้เรียนรู้และเข้าใจกระบวนการทำวิจัยตั้งแต่ขั้นตอนในการคิดวางแผน การรวบรวมข้อมูล และการวิเคราะห์ข้อมูล อ่านงานวิจัยเป็น และสามารถใช้ประโยชน์จากผลงานวิจัยได้มากขึ้น นักวิชาการและนักวิจัยทางการศึกษาจะสร้างสมประสบการณ์ในการทำวิจัยมากขึ้น

7) ในการเผยแพร่ ในอนาคตจะมีแหล่งที่เป็นคลังรวบรวมข้อมูลและผลงานวิจัยทางการศึกษาระดับชาติเป็นเหมือนห้องสมุดการวิจัยทางการศึกษา และทำหน้าที่เป็นศูนย์ที่จะให้บริการส่งข้อมูลข่าวสารต่าง ๆ เผยแพร่ไปยังสมาชิกและผู้สนใจ โดยส่งผ่านเครือข่ายซึ่งอาจจะเป็น

มหาวิทยาลัยต่าง ๆ ทั้งในส่วนกลางและส่วนภูมิภาค ซึ่งทำให้นักวิจัยสะดวกที่จะติดต่อสื่อสาร ติดตามความก้าวหน้าในวงการ อันจะทำให้สามารถพัฒนางานและตนเองได้มากขึ้น

8) การนำผลการวิจัยไปใช้ การวิจัยทางการศึกษาจะมีบทบาทสำคัญในการวางแผน และกำหนดทิศทางการดำเนินงานในอนาคตมากขึ้น (สำนักงานคณะกรรมการการศึกษาแห่งชาติ, 2536)

สภาพการวิจัยในสถาบันอุดมศึกษานั้นอาจกล่าวได้ว่านับตั้งแต่ปี 2510 จากการสัมมนา มหาวิทยาลัย ครั้งที่ 2 ณ สถานพักฟื้นสรวงคณิวาส จังหวัดสมุทรปราการจนถึงปี พ.ศ. 2525 ใน มหาวิทยาลัยส่วนใหญ่ ประสบกับอุปสรรคของการทำวิจัยที่สำคัญ ได้แก่ ระเบียบทางราชการ และงบประมาณหรือเงินทุนในการวิจัยไม่เพียงพอ (ทบวงมหาวิทยาลัย. 2525) และโดยทั่วไปสังคมทั้ง ภายในและภายนอกมหาวิทยาลัยยังให้ความสำคัญในแง่การสนับสนุนยังไม่เพียงพอ และ บุคคลภายในมหาวิทยาลัยก็ได้ประกอบภารกิจด้านนี้อย่างจริงจัง เมื่อเทียบกับงานด้าน การเรียนการสอน (สุธรรม อารีกุล. 2517) ซึ่งสอดคล้องกับจรรยา สุวรรณทัต (2518) ได้ให้ ทัศนะว่าการวิจัยยังไม่เป็นที่ยอมรับและให้ความเชื่อถือในการนำไปใช้ ผู้วิจัยหรือสถาบันการ วิจัยต่างๆ ก็ทำการวิจัยกันไป ผู้ปฏิบัติหรือผู้ใช้ก็ยังคงปฏิบัติและใช้ความคิดดั้งเดิมของตน ขาดการประสานงาน ความเข้าใจระหว่างกันในหมู่ผู้วิจัยกับผู้ปฏิบัติและระบบการเงินไม่จูง ใจให้ทำงานวิจัยเป็นหลัก และลีปพนนท์ เกตุทัต (2518) ได้กล่าวถึงอุปสรรคของการวิจัยใน สถาบันอุดมศึกษาคือการขาดแคลน ผลงานวิจัย เนื่องจากอาจารย์ที่มีความสามารถในการวิจัยมี น้อย ระบบบริหารสถาบันอุดมศึกษาไม่เอื้ออำนวยให้การวิจัยรุดหน้าไปได้ เพราะนักวิจัยจะต้องเสีย เวลาดำเนินงานตามขั้นตอนต่างๆของระเบียบปฏิบัติทางราชการ ที่ใช้เป็นมาตรฐานในหน่วย งานที่วราชาอาณาจักร และในปี พ.ศ. 2522 สำนักงานคณะกรรมการการศึกษาแห่งชาติ (2522) และงานวิจัยส่วนมากก็รู้กันอยู่เฉพาะในกลุ่มของผู้ทำวิจัยเท่านั้น ยังไม่ได้นำผลไปสู่การปฏิบัติ (โกวิท ประวาลพุกษ์. 2524) และในการสัมมนาเรื่องบทบาทของมหาวิทยาลัยในทศวรรษหน้าที่จัดขึ้นโดย กองวิชาการ ทบวงมหาวิทยาลัย เมื่อวันที่ 30 พฤศจิกายน ถึง 2 ธันวาคม 2527 ณ เมืองพัทยา จังหวัดชลบุรี พบปัญหาในการทำวิจัยมีส่วนที่เกี่ยวกับวัตถุประสงค์ของการทำวิจัย ลักษณะ งานวิจัย ลำดับความสำคัญไม่เด่นชัดไม่สามารถนำผลไปใช้ได้เพราะไม่ครบวงจร บุคลากรที่ทำงาน วิจัยขาดความสามารถ การวิจัยขาดความต่อเนื่องและขาดการสนับสนุน แหล่งทุนไม่เพียงพอ กฎระเบียบมากเกินไป ขาดการประสานงานขององค์กรที่เกี่ยวข้อง ขาดการเผยแพร่ผลงาน ขาด คลังข้อมูลและขาดการยอมรับความสำคัญของงานวิจัยที่มีต่อการพัฒนาประเทศ(ทบวงมหาวิทยาลัย.

2527) และในด้านการวิจัยพบว่า มีปัญหาทางด้านหน่วยงานอยู่มาก กล่าวคือ การดำเนินงานของสถาบันอุดมศึกษายังมีปัญหาในทุกขั้นตอนของทั้งระบบ ตั้งแต่การขาดนโยบายและแผนปฏิบัติที่ชัดเจน ปัญหาการบริหารงานวิจัย การขาดงบประมาณและทรัพยากรสนับสนุนที่เพียงพอและเหมาะสม การขาดนักวิจัยที่มีคุณภาพ ปัญหาด้านความร่วมมือและประสานการวิจัยทั้งภายในและภายนอกสถาบันอุดมศึกษา ตลอดจนขาดกลไกการติดตามและควบคุมคุณภาพของงานวิจัย (ประสาร มาลากุล ณ อยุธยาและคณะ. 2532) ถ้ามีความต้องการของผู้บริหารเป็นนโยบายหรือคำสั่งชัดเจน มีการจัดกำลังบุคลากร งบประมาณและวัสดุอุปกรณ์ส่งเสริม ก็มีการทำวิจัยและผลงานวิจัยเพิ่มขึ้นตามสัดส่วนในขอบเขตทรัพยากรจำกัดของทางราชการ หากได้มีเงินสนับสนุนการวิจัยจากหน่วยงานภายนอก การวิจัยก็ทำได้มากและคล่องตัวขึ้น (พัทยา สายหู สุภางค์ จันทวานิชและอุทุมพร ทองอุไทย. 2526)

นอกจากนี้ทบวงมหาวิทยาลัยได้ศึกษาเรื่องบทบาทและสัมฤทธิ์ผลของสถาบันอุดมศึกษาของไทยในการพัฒนาทรัพยากรมนุษย์ พบว่าการดำเนินงานด้านการวิจัยมีปัญหาอยู่มากในทุกขั้นตอนของทั้งระบบ ตั้งแต่การขาดนโยบายและแผนปฏิบัติงานที่ชัดเจนในระดับสถาบัน ปัญหาการวิจัย การขาดงบประมาณและทรัพยากรสนับสนุนที่เพียงพอและเหมาะสม การขาดนักวิจัยที่มีคุณภาพ ปัญหาด้านความร่วมมือประสานงานวิจัยทั้งภายในและภายนอกสถาบันอุดมศึกษา ตลอดจนขาดกลไกการติดตามผลและควบคุมคุณภาพของการวิจัย (ทบวงมหาวิทยาลัย. 2530 : บทคัดย่อ)

เจลีเยว บุรีภักดี และสมใจ จิตพิทักษ์ (2531) ได้กล่าวว่าแม้งานวิจัยเป็นงานหลักอย่างหนึ่ง ซึ่งได้กำหนดขึ้นไว้เป็นภาระหน้าที่ของมหาวิทยาลัยและได้ระบุไว้ในวัตถุประสงค์ของมหาวิทยาลัยอย่างเด่นชัดและทุกฝ่ายเห็นพ้องต้องกันถึงความสำคัญของการวิจัยเพราะบรรดามวลความรู้และหลักวิชาที่จะใช้สอนก็ดี หรือเผยแพร่สู่สังคมก็ดีล้วนได้มาจากการวิจัย อีกทั้งมหาวิทยาลัย มีความพร้อมพร้อมในการวิจัยยากที่สถาบันอื่นจะมีได้เหมือน ความพร้อมพร้อมเหล่านี้ได้แก่

1. มหาวิทยาลัยในฐานะที่เป็นผู้นำและมีความเป็นเลิศทางวิชาการ เป็นแหล่งรวมแห่งนักวิชาการซึ่งสามารถที่จะทำการวิจัยในด้านใดก็ได้ที่เป็นความต้องการของสังคม
2. มหาวิทยาลัยมีเสรีภาพทางวิชาการ สามารถหันเหการวิจัยไปในแนวใดก็ได้ตามที่มหาวิทยาลัยต้องการในขณะที่สถาบันอื่นต้องอยู่ในกรอบแห่งภาระหน้าที่ที่ได้รับมอบหมายเฉพาะเท่านั้น

3. ผู้สำเร็จจากมหาวิทยาลัยส่วนใหญ่จะไปปฏิบัติงานในหน่วยงานต่างๆ ทั้งของรัฐ และเอกชน มหาวิทยาลัยมีโอกาสที่จะขอความร่วมมือจากหน่วยงานต่างๆ ได้ง่าย ซึ่งความร่วมมือนี้เป็นหัวใจสำคัญประการหนึ่งของการวิจัย

4. มหาวิทยาลัยเป็นสถาบันที่ได้รับความนับถือและยกย่องจากมวลชนแทบทุกระดับชั้น ฉะนั้นการที่จะเข้าถึงมวลชนย่อมทำได้ง่ายกว่าสถาบันอื่น

จากการสัมมนาเรื่องทิศทางการพัฒนาสถาบันวิจัยในสถาบันอุดมศึกษาของรัฐ เมื่อวันที่ 17 มิถุนายน 2536 ได้มีข้อสรุปผลการสัมมนาจากการประชุมกลุ่มย่อยซึ่งชี้ให้เห็นถึงสภาพปัญหาของสถาบันวิจัยดังนี้ (คณะอนุกรรมการพิจารณาสภาพปัจจุบันและปัญหาของการจัดโครงสร้างสถาบันวิจัยในสถาบันอุดมศึกษาของรัฐ. 2536)

1. ปัญหาการบริหารงานบุคคล เช่น อัตรากำลังไม่เพียงพอ บุคลากรขาดประสิทธิภาพ ความไม่ทัดเทียมกันของนักวิจัยกับอาจารย์

2. มหาวิทยาลัยบางแห่งมีสถาบันวิจัยมากเกินไป ทำให้เกิดความซ้ำซ้อนและ มหาวิทยาลัยบางแห่งไม่มีหน่วยงานวิจัยทำให้ขาดการประสานงาน

3. ความไม่คล่องตัวจากระบบราชการ

จากเอกสารรายงานการสัมมนาทางวิชาการของจุฬาลงกรณ์มหาวิทยาลัย (2513) ได้กล่าวถึงสภาพการวิจัยของจุฬาลงกรณ์มหาวิทยาลัยว่ามีปัญหาดังนี้

1) ไม่มีหน่วยงานที่รับผิดชอบในการวางแผน งบประมาณ และประสานงานการวิจัยในสาขาต่าง ๆ

2) เวลาที่ใช้เกี่ยวกับการสอนมากเกินไปการวิจัยต้องการเวลา เพื่อการอ่าน การคิด และการวิเคราะห์มาก

3) การขาดแคลนกิจกรรมทางวิชาการระดับสูง เช่นการรวมกลุ่มทางวิชาการ การประชุม การสัมมนาวิชาการ การเผยแพร่เอกสารวิชาการ ฯลฯ

4) การขาดแคลนทุนทรัพย์ สำหรับการวิจัย

5) การขาดบริการห้องสมุดที่ดีพอ สำหรับการวิจัย เอกสารในหอสมุดมักจะมีไว้เพื่อการสอนเท่านั้น บริการด้านการถ่ายเอกสารยังไม่ดีพอ

6) ตัวบุคคลที่จะทำการวิจัย ขาดกำลังใจ ไม่เห็นความสำคัญ ไม่กระตือรือร้น

สรุปนับตั้งแต่ปี พ.ศ. 2510 เป็นต้นมาสภาพการวิจัยในสถาบันอุดมศึกษาประสบกับปัญหาและอุปสรรคหลายด้าน เช่น สถาบันอุดมศึกษามีนโยบายด้านการวิจัยไม่ชัดเจน การดำเนินงานด้านการวิจัยไม่สะดวกติดขัดด้วยระบบราชการ หน่วยงานภายนอกสถาบันอุดมศึกษายังให้ความสำคัญด้านการวิจัยน้อย ทำให้ขาดงบประมาณสนับสนุน อีกทั้งขาดการประสานความเข้าใจระหว่างผู้วิจัยกับผู้นำผลการวิจัยไปใช้ ขาดแคลนนักวิจัย และที่สำคัญก็คือ ขาดกลไกการติดตามผลและมาตรฐานการควบคุมคุณภาพงานวิจัย

ตอนที่ 4 สภาพของสถาบันวิจัยในจุฬาลงกรณ์มหาวิทยาลัย

เนื่องจากการวิจัยนำไปสู่การบุกเบิกแสวงหาความรู้ที่มีคุณค่าต่อชีวิตและสังคม โดยที่บุคลากร ของมหาวิทยาลัยจะได้เพิ่มพูนสติปัญญาและสามารถถ่ายทอดความรู้ ตลอดจนนำความรู้นั้นไปประยุกต์ให้เป็นประโยชน์ตรงความต้องการของสังคม การวิจัยจึงเป็นหน้าที่ของมหาวิทยาลัยที่สำคัญยิ่งอย่างหนึ่ง ไม่น้อยไปกว่างานสอน งานกิจการนิสิต งานบริการ หรืองานบริการวิชาการต่อสังคมซึ่งเป็นหน้าที่อื่นๆ ของมหาวิทยาลัย จึงถือว่าการวิจัยเป็นหน้าที่หลักอย่างหนึ่งของบุคลากรในมหาวิทยาลัยและจะดำเนินการให้บุคลากรผู้สนใจทำการวิจัย ทั้งที่เป็นเอกเทศหรือหมู่คณะ ได้มีโอกาสเลือกหัวข้อเรื่องที่จะทำการวิจัยและแสวงหาทุนต่างๆ มาสนับสนุนการวิจัย มหาวิทยาลัยจะดำเนินการให้เกิดสภาพแวดล้อมที่เอื้อต่อการวิจัยและการเผยแพร่ผลงานวิจัย ด้วยการจัดสรรสถานที่ อุปกรณ์การวิจัย ทุนวิจัย และทรัพยากรอื่นๆ ให้แก่โครงการวิจัยที่จะเป็นประโยชน์ทางวิชาการต่อการศึกษา และต่อส่วนรวมให้มากที่สุดเท่าที่จะทำได้ และพร้อมที่จะร่วมมือกับสถาบันการศึกษา วิจัย และหน่วยงานอื่นๆ ในการวิจัยเพื่อให้บรรลุเป้าหมายดังกล่าว

สถาบันวิจัยเป็นหน่วยงานอิสระและถาวร มีฐานะเทียบเท่าคณะ ตั้งโดยพระราช-กฤษฎีกาสถาบันวิจัยและทำหน้าที่ดำเนินการวิจัยในสาขาวิชาสถาบันนั้น ทำการเผยแพร่ความรู้ที่ได้มาจากการวิจัยและมีขอบรมบุคลากร งานวิจัยที่ทำได้โดยสถาบันวิจัยเป็นงานที่คาบเกี่ยวกัน หลายสาขาวิชา และผลที่ได้รับจากการวิจัยจะนำไปใช้แก้ปัญหของประเทศและพัฒนาประเทศได้ งานของสถาบันวิจัยต้องเป็นงานวิจัยมากกว่างานสอน และเผยแพร่ผลงานวิจัยที่ได้ทำขึ้นมา อีกทั้งยังมีหน้าที่ช่วยเหลือหรือให้บริการแก่บุคลากรทางวิชาการต่างๆ ในคณะ ในส่วนที่เกี่ยวข้องกับงานวิจัย และร่วมกำหนดนโยบาย

เกณฑ์การดำเนินงานของสถาบันวิจัย

1. ทำงานวิจัยเป็นปัญหาเฉพาะเรื่อง (Problem - oriented) ที่สำคัญต่อการพัฒนาเศรษฐกิจและสังคมของชาติและได้ผลการวิจัยเป็นประโยชน์โดยตรงต่อการพัฒนาประเทศ
2. ปัญหาที่สถาบันกำหนดขึ้นมาวิจัยตาม ข้อ 1. จำเป็นต้องอาศัยความร่วมมือทางวิชาการที่มีลักษณะคาบเกี่ยวหลายสาขาวิชา (Multi-disciplinary) เป็นหลักในการพิจารณา เพื่อความก้าวหน้าทางวิชาการและเพื่อจะได้ใช้ผลของการวิจัยในการช่วยแก้ปัญหาทางแนวทางในการพัฒนาประเทศ
3. จะต้องยึดเอาการวิจัยเป็นหน้าที่หลัก ส่วนการสอนและการบริการ ซึ่งเป็นผลพลอยได้จากหน้าที่การวิจัยจะมีความสำคัญรองลงมา
4. สถาบันวิจัยจะแสวงหาการสนับสนุนทางการเงินจากองค์การต่าง ๆ ทั้งในและนอกประเทศ
5. สถาบันวิจัยจะช่วยสนับสนุนการวิจัยของบุคลากรทางวิชาการและนิสิตในระดับบัณฑิตศึกษา ซึ่งจะเป็นการพัฒนาโปรแกรมการศึกษาชั้นปริญญาโทและเอก ให้มีคุณภาพทางวิชาการสูงขึ้น

จุฬาลงกรณ์มหาวิทยาลัยจึงได้ให้ความสำคัญกับการวิจัยที่เกี่ยวกับการผลิตบัณฑิต ดังจะเห็นได้จาก แผนพัฒนาจุฬาลงกรณ์มหาวิทยาลัย ฉบับที่ 5 ซึ่งได้กำหนดนโยบายด้านการวิจัยให้สถาบันวิจัยมีภารกิจหลักในการวิจัยประยุกต์แบบสหสาขาวิชา ที่จะช่วยแก้ปัญหาและสนองความต้องการของสังคม และกำหนดให้คณะและภาควิชา ต้องกำหนดนโยบายและทิศทางการวิจัยตามสาขาของตน (จุฬาลงกรณ์มหาวิทยาลัย. 2523) และในแผนพัฒนาจุฬาลงกรณ์มหาวิทยาลัยระยะที่ 6 ในส่วนของแผนงานวิจัยระดับอุดมศึกษาจุฬาลงกรณ์มหาวิทยาลัย (2528) ได้กำหนดนโยบายที่ให้ความสำคัญกับการวิจัยเช่นเดียวกัน กล่าวคือได้ให้ความสำคัญของการวิจัยที่เกี่ยวกับการผลิตบัณฑิต โดยดำเนินการสนับสนุนการวิจัยมากขึ้นและเน้นให้การวิจัยสอดคล้องและส่งเสริมการเรียนการสอน กำหนดให้แนวทางวิจัยเน้นในด้านพลังงาน อาหาร วัสดุ อุตสาหกรรม ด้านที่เกี่ยวกับสุขภาพอนามัยของประชาชนและเข้าใจสังคมได้ดียิ่งขึ้น ขยายหน่วยงานวิชาการที่เกี่ยวข้องกับการวิจัย คำนึงถึงความจำเป็นของสังคม และการสร้างความสัมพันธ์กับกิจกรรมบัณฑิตศึกษาของมหาวิทยาลัย ให้สถาบันวิจัยมีภารกิจหลักในการวิจัยแบบสหสาขาวิชา ที่จะช่วยแก้ปัญหาและสนองความต้องการของสังคมและให้โดย

เน้นความก้าวหน้าทางวิชาการและเพื่อเป็นพื้นฐานในการนำไปประยุกต์แก้ไขปัญหาและการวิจัย สหสาขาวิชาต่อไป

ส่วนในแผนพัฒนาจุฬาลงกรณ์มหาวิทยาลัย ฉบับที่ 7 (พ.ศ. 2535-2539) ได้ กำหนดแนวทางการพัฒนาต่อเนื่องจากแนวทางที่กำหนดในแผนพัฒนาจุฬาลงกรณ์ มหาวิทยาลัย ฉบับที่ 6 ซึ่งมุ่งสร้างให้เป็นมหาวิทยาลัยวิจัย โดยแผนพัฒนาจุฬาลงกรณ์ มหาวิทยาลัยฉบับนี้ ได้กำหนดให้มีลักษณะเฉพาะที่เน้นการผลิตองค์ความรู้ใหม่ และผลิต ทรัพยากรมนุษย์ที่จำเป็นสำหรับอนาคต โดยได้กำหนดวัตถุประสงค์ที่จะพัฒนามหาวิทยาลัย ให้มีคุณลักษณะดังต่อไปนี้ (จุฬาลงกรณ์มหาวิทยาลัย (2534)

1. เป็นมหาวิทยาลัยแกนนำในการบุกเบิกวิชาการชั้นสูง เน้นตามความจำเป็นของประเทศทั้ง ในส่วนปัจจุบันและเพื่อการเตรียมการสำหรับอนาคต
2. เป็นมหาวิทยาลัยที่มีการผสมผสานระหว่างการศึกษา การวิจัย กิจการนิสิต และ กิจกรรมส่งเสริมวัฒนธรรมให้เป็นกระบวนการเดียวกันของการดำเนินชีวิตในมหาวิทยาลัย
3. เป็นมหาวิทยาลัยที่เน้นผลผลิตด้านคุณภาพ โดยเฉพาะการเสริมสร้างคุณธรรม
4. เป็นมหาวิทยาลัยที่สามารถระดมความหลากหลายที่มีอยู่ครบถ้วนในสาขาวิชาต่าง ๆ ภายในมหาวิทยาลัยผนวกเข้ากับที่มีอยู่นอกมหาวิทยาลัยเพื่อให้มาร่วมกันดำเนินงานแก้ปัญหา ตามความต้องการขององค์ความรู้และของประเทศ ทั้งในส่วนของสังคมเมืองและชนบท
5. เป็นมหาวิทยาลัยที่มีผลงานทางวิชาการในมาตรฐานสากลที่เป็นที่ยอมรับและ รู้จักอย่างแพร่หลายในชุมชนทางวิชาการของโลกเน้นการดำเนินงานที่มุ่งสร้างแกนนำทาง วิชาการระดับนานาชาติ

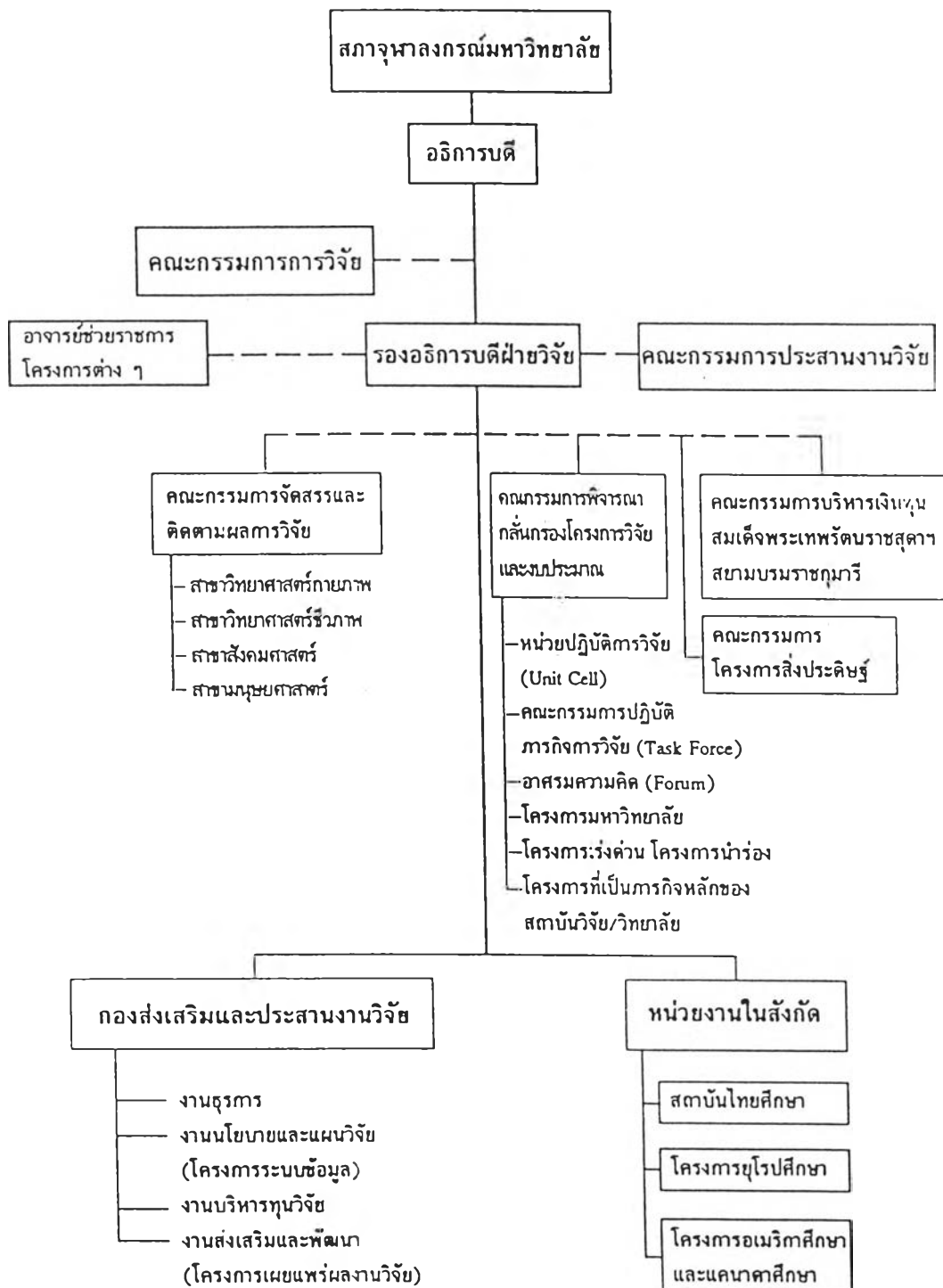
ในแผนพัฒนาจุฬาลงกรณ์มหาวิทยาลัย ฉบับที่ 8 (พ.ศ. 2540 - 2544) เป็นแผน พัฒนาฯ ที่มุ่งดำเนินการในมิติต่าง ๆ เพื่อปูพื้นฐานให้จุฬาลงกรณ์มหาวิทยาลัยบรรลุผลตาม ทิศทางและจุดมุ่งหมายที่กำหนดไว้ในแนวทางการพัฒนาจุฬาลงกรณ์มหาวิทยาลัย ระยะ 15 ปี (พ.ศ. 2540-2554) จึงกำหนดให้มีลักษณะเฉพาะที่เน้นให้จุฬาลงกรณ์มหาวิทยาลัยเป็น มหาวิทยาลัยที่มีความเป็นเลิศทางวิชาการระดับนานาชาติ มีสภาพแวดล้อม บรรยากาศและวิถี ชีวิตแห่งการเป็นชุมชนวิชาการ มีการเชื่อมโยงระหว่างสาขาวิชาต่าง ๆ อย่างมีประสิทธิภาพ มีระบบบริหารที่มีความเป็นอิสระคล่องตัว และมีประสิทธิภาพและสร้างความสัมพันธ์เชื่อมโยงกับ หน่วยงานภายนอกทั้งส่วนราชการและภาคเอกชน ทั้งนี้ได้กำหนดนโยบายการพัฒนาวิชาการให้สนับ

สนับสนุนและส่งเสริมการค้นคว้าวิจัยเพื่อผลิตองค์ความรู้ และการวิจัยต่อเนื่องระยะยาวที่มุ่งแสวงหา และสะสมความรู้เพื่อแก้ไขปัญหาของสังคมและการขึ้นนำสังคม (จุฬาลงกรณ์มหาวิทยาลัย. 2537)

องค์กรที่รับผิดชอบดำเนินการเกี่ยวกับการวิจัยในสถาบันอุดมศึกษา โดยทั่วไปดำเนินการในรูปของสถาบันฯ (Institute) ศูนย์ (Center) หรือหน่วยงานเฉพาะ(Office) ที่มีการดำเนินงานโดยอิสระในด้านต่างๆ ที่เกี่ยวข้อง เพื่อสร้างสรรค์ผลงานการวิจัยในสาขาวิชาต่างๆ ตามความพร้อมของสถาบัน องค์กรการวิจัยในมหาวิทยาลัยต่างดำเนินการทั้งการวิจัยภายในสถาบัน ระหว่างสถาบัน และระหว่างสถาบันกับชุมชน โดยการสนับสนุนทรัพยากรต่างๆ จากมหาวิทยาลัย (Ministry of University Affairs,Thailand. 1990)

องค์กรการวิจัยในมหาวิทยาลัยต่างๆ อันได้แก่ สถาบันวิจัย หรือ ศูนย์วิจัย ในสาขาวิชาต่างๆ มีลักษณะโครงสร้างองค์กรหลักแบบองค์กรตามหน้าที่ที่รับผิดชอบ (Functional Organization) เพื่อสนับสนุนการดำเนินการวิจัยโดยฝ่ายวิจัยของสถาบันดำเนินการโดยใช้ทรัพยากรและความเชี่ยวชาญจากสาขาต่างๆ มาร่วมดำเนินการโดยอิสระ สำหรับโครงสร้างการบริหารงานวิจัยในจุฬาลงกรณ์มหาวิทยาลัยนั้นจัดดำเนินการดังแผนภูมิที่ 1





แผนภูมิที่ 1 โครงสร้างการบริหารงานวิจัยในจุฬาลงกรณ์มหาวิทยาลัย
ที่มา : ฝ่ายวิจัย จุฬาลงกรณ์มหาวิทยาลัย, 2539

แผนภูมิที่ 1 แสดงโครงสร้างการบริหารงานวิจัยในจุฬาลงกรณ์มหาวิทยาลัยระดับมหาวิทยาลัย มีโครงสร้างดังนี้

1. คณะกรรมการวิจัย ทำหน้าที่เป็นผู้ชี้แนะและวางแผนนโยบายการวิจัย รวมทั้งดูแลกำกับกรวิจัยในมหาวิทยาลัย โดยดำเนินการในด้านต่างๆ ดังนี้

1.1 พิจารณากำหนดและทบทวนนโยบายและวัตถุประสงค์ของการวิจัยของมหาวิทยาลัยในระยะต่างๆ

1.2 พิจารณากำหนดวิธีและแผนการดำเนินงานด้านต่างๆ ที่เกี่ยวกับการวิจัย

1.3 พิจารณาระเบียบและหลักเกณฑ์ต่าง ๆ ที่จะเป็นเครื่องมือในการบริหารงานวิจัย

1.4 ควบคุม ประเมินผล และติดตามผลการดำเนินงานวิจัยของมหาวิทยาลัย

2. ฝ่ายวิจัย ทำหน้าที่เป็นศูนย์กลางในการบริหารงานด้านการวิจัยของมหาวิทยาลัยมีหน่วยงานในสังกัดเช่น กองส่งเสริมและประสานงานวิจัย สถาบันไทยศึกษา โครงการยุโรปศึกษา โครงการอเมริกาศึกษาและแคนาดาศึกษา เป็นต้น

2.1 กองส่งเสริมและประสานงานวิจัย ดำเนินงานด้านธุรการ งานนโยบายและแผนการวิจัย(โครงการระบบข้อมูล) งานบริหารทุนวิจัย และงานส่งเสริมและพัฒนา(โครงการเผยแพร่ผลงานวิจัย

2.2. โครงการอเมริกาศึกษา จัดตั้งขึ้นเมื่อ พ.ศ. 2519 โดยดำริของจุฬาลงกรณ์มหาวิทยาลัยและได้รับความสนับสนุนจากสำนักข่าวสารอเมริกัน (USIS)โดยมีนโยบายที่จะศึกษาเกี่ยวกับการต่างประเทศเพื่อให้เกิดความเข้าใจอันดีระหว่างประเทศที่สำคัญในโลกโดยเฉพาะประเทศสหรัฐอเมริกา นอกจากนี้ยังมีนโยบายที่จะนำวิทยาการและวิธีการศึกษาวิจัยศาสตร์ต่างๆ จากสหรัฐอเมริกามาใช้ให้เป็นประโยชน์ต่อการวิจัยและการให้บริการทางวิชาการสาขาสังคมศาสตร์และมนุษยศาสตร์ โครงการนี้ขึ้นอยู่กับฝ่ายวิจัย และประสานงานอย่างใกล้ชิดกับคณะรัฐศาสตร์

2.3 โครงการแคนาดาศึกษาได้จัดตั้งในปีพ.ศ. 2525 เพื่อเป็นหน่วยงานทางวิชาการเพื่อศึกษาถึงประเทศแคนาดาและประชาชนชาวแคนาดาในแง่มุมต่างๆ เพื่อเป็นการเสริมสร้างความเข้าใจอันดีระหว่างประเทศไทยกับแคนาดา

2.4. โครงการยุโรปศึกษา ก่อตั้งขึ้นในปี พ.ศ. 2535 ในฐานะเป็น โครงการมหาวิทยาลัย (University Programme) มีคณะต่างๆในจุฬาลงกรณ์มหาวิทยาลัยเกี่ยวข้อง 4 คณะ คือคณะนิติศาสตร์ รัฐศาสตร์ เศรษฐศาสตร์และคณะอักษรศาสตร์ และทุนจากคณะกรรมการของสหภาพยุโรป โครงการยุโรปศึกษามีความร่วมมือทางวิชาการกับสถาบัน 4 แห่ง คือ

มหาวิทยาลัยทูบิเช่น ประเทศเยอรมนี มหาวิทยาลัยโรเบิร์ต ชูมาน เมืองสตราซบูร์ก ประเทศฝรั่งเศส มหาวิทยาลัยลูยจิบอดโดนี เมืองมิลาน ประเทศอิตาลี และศูนย์ เอกสารสหภาพยุโรป

2.5. สถาบันไทยศึกษา ก่อตั้งขึ้นเมื่อปี 2518 เพื่อเป็นแหล่งความรู้ความเชี่ยวชาญ ด้านไทยศึกษา ทำหน้าที่ส่งเสริมการศึกษาวิจัยในเรื่องเกี่ยวกับประเทศไทยในด้านต่างๆ โดยเน้นการ ศึกษาวิจัยเรื่อง "ชีวิตไทย : อดีต ปัจจุบัน อนาคต" อันก่อให้เกิดความรู้ความเข้าใจในเรื่องพื้นฐาน ความเป็นมา ลักษณะและการเปลี่ยนแปลงของสังคมและวิถีชีวิต ตลอดจนความหมายและ คุณค่า ของสมบัติวัฒนธรรมและภูมิปัญญาไทย ผลงานของสถาบันไทยศึกษามุ่งประโยชน์ต่อความก้าว หน้าทางวิชาการ การทำนุบำรุงศิลปวัฒนธรรม สนองตอบความต้องการของสังคมและการพัฒนา ประเทศ

3. คณะกรรมการประสานงานงานวิจัย มีหน้าที่ประสานงานวิจัยในเรื่องต่างๆ ที่เกี่ยวข้องกับ งานวิจัยของมหาวิทยาลัยและงานอื่นๆ ที่เห็นสมควร เพื่อให้การดำเนินงานในส่วน ของ การประสานงานวิจัยของฝ่ายวิจัยจุฬาลงกรณ์ กับคณะต่างๆ เป็นไปอย่างมีประสิทธิภาพ ใน มหาวิทยาลัย คณะกรรมการนี้จึงทำหน้าที่เป็นตัวจักรให้กิจการด้านการวิจัยในส่วนต่างๆ ภายใน มหาวิทยาลัยได้ทำงานสอดคล้องกันตามนโยบาย วัตถุประสงค์ และแผนงานที่ได้กำหนดไว้

4. คณะกรรมการจัดสรรและติดตามผลทุนอุดหนุนการวิจัย ทำหน้าที่พิจารณาจัดสรร ทุนอุดหนุนการวิจัย และติดตามผลการวิจัย พิจารณารับรองรายงานความก้าวหน้าและรายงาน ฉบับสมบูรณ์ของโครงการวิจัยที่ได้รับเงินอุดหนุนจากทุนดังกล่าว

5. คณะกรรมการพิจารณากลับกรองโครงการวิจัยและงบประมาณ ทำหน้าที่ พิจารณาจัดสรรทุนและติดตามผลการวิจัยของหน่วยงานและโครงการต่างๆ

- หน่วยปฏิบัติการวิจัย เป็นกลไกเพื่อเสริมสร้างศักยภาพการวิจัยในเรื่องเฉพาะ ต่างๆ โดยการรวมกลุ่มนักวิจัยที่มีความสามารถพิเศษเพื่อให้สามารถทำงานได้อย่างมีประสิทธิภาพ

- คณะกรรมการปฏิบัติการกิจการวิจัยเป็นกลไกหนึ่งที่มหาวิทยาลัยใช้เพื่อให้เกิดการ รวมกลุ่มเพื่อแก้ไขปัญหาของประเทศเฉพาะด้าน และยุติได้เมื่อหมดปัญหาที่กำหนดขึ้นไว้ ตั้งแต่ต้นหรือเปลี่ยนรูปแบบของการบริหารเป็นอย่างอื่น

- อาศรมความคิด/อาศรม เสวนา เป็นกลไกเพื่อสนับสนุนงานวิจัยของคณาจารย์และ นักวิจัยที่สนใจศึกษาค้นคว้าในสาขาวิชาเดียวกันหรือศึกษาเรื่องที่ใกล้เคียงกันในรูปสหสาขาวิชา อาศรมความคิดช่วยให้นักวิชาการในศาสตร์ต่างๆ มีโอกาสรวมกลุ่มเพื่อแลกเปลี่ยนความรู้กัน โดยการ ในบางคณะ ได้มีการจัดองค์กรภายในคณะเพื่อบริหารงานวิจัยโดยเฉพาะ เช่น สถาบันวิจัยและ

เสนอผลงานวิจัยและมีการวิพากษ์วิจารณ์อย่างสร้างสรรค์ อากาศความคิดเป็นกลไกที่ใช้ได้กับทุกสาขาวิชาก่อให้เกิดผลงานทางวิชาการต่อไป (จุฬาลงกรณ์มหาวิทยาลัย, 2538 : 57)

6. คณะกรรมการบริหารเงินทุนสมเด็จพระเทพรัตนราชสุดาฯ สยามบรมราชกุมารี ทำหน้าที่พิจารณาจัดสรรทุนและติดตามผลการวิจัยทุนนี้มีวัตถุประสงค์เพื่อส่งเสริมบุกเบิก แสวงหาทำนุบำรุงและถ่ายทอดความรู้อันเนื่องด้วยอารยธรรมของชนชาวไทย

การดำเนินงานของสถาบันวิจัยในจุฬาลงกรณ์มหาวิทยาลัย

สถาบันวิจัยในจุฬาลงกรณ์มหาวิทยาลัย เป็นองค์กรเพื่อการวิจัยในลักษณะสหสาขาวิชา หน่วยงานอิสระและถาวร มีฐานะเทียบเท่าคณะ ตั้งโดยพระราชกฤษฎีกา มีผู้อำนวยการเป็นผู้รับผิดชอบ และมีคณะกรรมการสถาบันเป็นที่ปรึกษา สถาบันมีความคล่องตัวในการวางแผนนโยบายและแผนงานตามขอบเขตของสถาบัน มีอาจารย์ นักวิจัย ที่มีอยู่ในคณะ ภาควิชาต่างๆ เข้ามาทำงานวิจัยในโครงการของสถาบัน สถาบันสร้างบุคลากรเสริมการวิจัยและสิ่งอำนวยความสะดวกต่างๆให้ รวมทั้งเสริมความสัมพันธ์กับหน่วยงานภายนอกมหาวิทยาลัยด้วย ส่วนการกำหนดปัญหานั้นจะต้องเป็นปัญหาสังคม ที่ต้องอาศัยความร่วมมือของหลายสาขาวิชา ที่มีลักษณะคาบเกี่ยวกัน เพื่อความก้าวหน้าทางวิชาการ และเพื่อจะได้ผลการวิจัยในการช่วยแก้ปัญหาและวางแผนทางในการพัฒนาประเทศ นอกจากประโยชน์ในการนำผลการวิจัยไปใช้ในการแก้ปัญหาแล้ว สถาบันวิจัยยังเป็นเครื่องมือในการพัฒนาบุคลากรให้มีความสามารถในการวิจัย และเป็นเครื่องมือในการสร้างความเป็นเลิศทางวิชาการด้วย สถาบันวิจัยจะทำหน้าที่ดำเนินการวิจัยในสาขาวิชาสถาบันนั้น ทำการเผยแพร่ความรู้ที่ได้มาจากการวิจัยและฝึกอบรมบุคลากร งานวิจัยที่ทำโดยสถาบันวิจัยเป็นงานที่คาบเกี่ยวหลายสาขาวิชา งานของสถาบันวิจัยต้องเป็นงานวิจัยมากกว่างานสอน และเผยแพร่ผลงานวิจัยที่ได้ทำขึ้นมา อีกทั้งยังมีหน้าที่ช่วยเหลือหรือให้บริการแก่บุคลากรทางวิชาการต่างๆ ในคณะในส่วนที่เกี่ยวข้องกับงานวิจัย

ขอบเขตการดำเนินงานของสถาบันวิจัย

1. ทำงานวิจัยเป็นปัญหาเฉพาะเรื่อง ที่สำคัญต่อการพัฒนาเศรษฐกิจและสังคมของชาติ และได้ผลการวิจัยเป็นประโยชน์โดยตรงต่อการพัฒนาประเทศ
2. ปัญหาที่สถาบันกำหนดขึ้นมาวิจัยตาม ข้อ 1. จำเป็นต้องอาศัยความร่วมมือทางวิชาการที่มีลักษณะคาบเกี่ยวหลายสาขาวิชา เป็นหลักในการพิจารณา เพื่อความก้าวหน้าทางวิชาการ และเพื่อจะได้ใช้ผลของการวิจัยในการช่วยแก้ปัญหาวางแผนทางในการพัฒนาประเทศ

3. จะต้องยึดเอาการวิจัยเป็นหน้าที่หลัก ส่วนการสอนและการบริการ ซึ่งเป็นผลพลอยได้จากหน้าที่การวิจัยมีความสำคัญรองลงมา
4. สถาบันวิจัยจะแสวงหาการสนับสนุนทางการเงินจากองค์การต่างๆ ทั้งในและนอกประเทศ
5. สถาบันวิจัยจะช่วยสนับสนุนการวิจัยของบุคลากรทางวิชาการและนิสิตในระดับบัณฑิตศึกษา ซึ่งจะเป็นการพัฒนาโปรแกรมการศึกษาชั้นปริญญาโทและเอก ให้มีคุณภาพทางวิชาการสูงขึ้น (อุทุมพร ทองอุไทย. 2523)

ปัจจุบันจุฬาลงกรณ์มหาวิทยาลัยมีสถาบันวิจัยทั้งสิ้น 11 สถาบัน มีสภาพการดำเนินงานภายในสถาบันต่างๆ ขึ้นอยู่กับลักษณะงานของแต่ละสถาบันฯ ซึ่งแต่ละสถาบันมีสภาพการดำเนินงาน ดังนี้

สถาบันประชากรศาสตร์ (สถาบันประชากรศาสตร์, 2539) เป็นหน่วยงานวิจัยแห่งแรกที่ ตั้งขึ้นอย่างเป็นทางการในจุฬาลงกรณ์มหาวิทยาลัยมีวัตถุประสงค์เพื่อทำงานวิจัยด้านภาวะประชากรและปัญหาที่เกี่ยวข้องภายในขอบเขตตามหลักสากล และหลักการทางประชากรศาสตร์ ทั้งในฐานะสาขาวิชาเฉพาะและสหสาขาวิชา โดยเฉพาะลักษณะที่คาบเกี่ยวหลายสาขาวิชา สภาพการดำเนินงานดังนี้

1.1 ด้านนโยบาย

นโยบาย คือ เน้นการทำวิจัยควบคู่ไปกับการสอน การบริการวิชาการ และเผยแพร่ความรู้แก่ชุมชน ในการทำการวิจัยนั้นสถาบันฯทำวิจัยทั้งในแบบมูลฐานและแบบประยุกต์ในเรื่องเกี่ยวกับประชากรในลักษณะที่เป็นโครงการใหญ่ที่ต้องทำงานเป็นกลุ่มเป็นคณะ โดยอาศัยความร่วมมือจากอาจารย์และนักวิจัยเป็นจำนวนมาก และให้นิสิตมีโอกาสเข้าร่วมในการวิจัยเกือบทุกขั้นตอน ตามหลักวิชาประชากรศาสตร์ทั้งในฐานะสาขาวิชาและสหสาขาวิชา ทั้งการวิจัยขั้นพื้นฐานเพื่อประโยชน์ทางวิชาการและการวิจัยประยุกต์เพื่อประโยชน์ในทางปฏิบัติ

1.2 ด้านโครงสร้างการบริหาร

มีรูปแบบโครงสร้างการบริหาร โดยมีคณะกรรมการอำนวยการเป็นผู้กำหนดนโยบาย และคณะกรรมการบริหารทำหน้าที่เป็นที่ปรึกษาของผู้อำนวยการในการบริหาร สถาบันฯ มีหน้าที่หลัก 3

ประการคือ การวิจัย การสอน และการบริการวิชาการและเผยแพร่ความรู้แก่สาธารณชน สถาบันประชากรศาสตร์มีการแบ่งส่วนราชการภายในสถาบันฯ ดังนี้

- 1) สำนักงานเลขานุการ
- 2) ฝ่ายวิจัย
- 3) ฝ่ายวิชาการ
- 4) ฝ่ายบริการวิชาการ

สำนักงานเลขานุการสถาบัน รับผิดชอบงานทั้งหมด 4 งานด้วยกันได้แก่ 1)งานบริหาร และธุรการ โดยมีหน่วยสารบรรณ หน่วยการเจ้าหน้าที่ หน่วยอาคารสถานที่และยานพาหนะ หน่วยงานบริการพิมพ์ดีดและผลิตเอกสารสิ่งพิมพ์ 2) งานคลังและพัสดุ โดยมีหน่วยการเงินและบัญชี หน่วยพัสดุ 3) สนับสนุนการวิจัยและการบริการงานวิชาการ โดยมีหน่วยประชาสัมพันธ์ และหน่วยโสตทัศนอุปกรณ์รับผิดชอบ 4) งานนโยบายและแผน

ฝ่ายวิจัย ประกอบด้วยงานจัดเก็บข้อมูลสถิติ งานประมวลผลและวิเคราะห์ข้อมูลสถิติ และงานคลังข้อมูลสถิติ

ฝ่ายวิชาการ ประกอบด้วยงานสอน งานผลิตเอกสารทางวิชาการ และงานฝึกอบรม

ฝ่ายบริการวิชาการ ประกอบด้วยงานเอกสารสิ่งพิมพ์ งานเผยแพร่เอกสารสิ่งพิมพ์ งานคลังข้อมูลสารนิเทศ และงานพัฒนาช่างงานสารนิเทศ

สถาบันวิจัยสังคม (สถาบันวิจัยสังคม, 2539) ตั้งขึ้นในคณะรัฐศาสตร์ ใน พ.ศ. 2510 และปรับเปลี่ยนสถานภาพเป็นสถาบันอิสระในจุฬาลงกรณ์มหาวิทยาลัย เมื่อวันที่ 22 เมษายน พ.ศ. 2517 จัดตั้งโดยมีวัตถุประสงค์เพื่อเป็นศูนย์กลางที่ให้บริการ การร่วมมือ ประสานงาน ส่งเสริม และดำเนินการศึกษาวิจัยสภาพสังคมไทยโดยดำเนินการวิจัยในหัวข้อที่มีหลายสาขาวิชาจากต่างคณะคาบเกี่ยวกัน ทั้งนี้เพื่อให้เป็นประโยชน์พัฒนาความรู้ การทำงานวิจัย และการถ่ายทอดวิชาการของคณาจารย์และเป็นประโยชน์ในการแก้ไขปัญหาและส่งเสริมการพัฒนาของประเทศ ตลอดจนเพื่อนำผลไปประยุกต์พัฒนาประเทศทั้งทางตรงและทางอ้อม

1.1 ด้านนโยบาย

นโยบาย คือ

- 1) ศึกษาวิจัยประเด็นทางสังคม เศรษฐกิจ และการเมืองอันเป็นผลมาจากการพัฒนาประเทศที่เสริมสร้างองค์ความรู้เกี่ยวกับสังคม เศรษฐกิจ และการเมือง
- 2) เผยแพร่และความเข้าใจในองค์ความรู้ที่เกิดจากผลการศึกษาของสถาบัน คือ การทำวิจัยเพื่อตอบสนองความต้องการของประเทศในการพัฒนา

1.2 ด้านโครงสร้างการบริหาร สถาบันวิจัยสังคมได้แบ่งส่วนราชการภายในสถาบันฯ ดังนี้

- 1) ฝ่ายบริหาร รับผิดชอบการบริหารและธุรการ ด้านงานสารบรรณ งานบริหารบุคคล งานการเงินและบัญชี งานพัสดุ/อาคารสถานที่ งานประชุม/สัมมนา งานผลิตเอกสาร งานจำหน่ายและเผยแพร่ เป็นต้น
- 2) ฝ่ายวิจัย ดำเนินการวิจัยในเรื่องที่เกี่ยวกับเศรษฐกิจ สังคม และวัฒนธรรม โดยศึกษาเน้นหนักในสาขาวิชาสังคมศาสตร์และมนุษยศาสตร์
- 3) ฝ่ายบริการวิชาการ ทำหน้าที่ประสานและส่งเสริมการวิจัยให้ดำเนินไปโดยสะดวกและมีประสิทธิภาพ พัฒนาระบบการจัดเก็บ และให้บริการเอกสาร สถิติและข้อมูลพื้นฐานทางสังคม เพื่อใช้ในการวิจัย และให้บริการแก่คณาจารย์ทั่วไปของมหาวิทยาลัย

สถาบันวิจัยวิทยาศาสตร์การแพทย์ (สถาบันวิจัยวิทยาศาสตร์การแพทย์, 2539) การวิจัยด้านวิทยาศาสตร์การแพทย์มีความสำคัญและจำเป็นต่อการพัฒนาประเทศ และความก้าวหน้าทางวิชาการในระดับมหาวิทยาลัยเป็นอย่างยิ่ง ฉะนั้นเพื่อให้การศึกษาและวิจัยทางด้านวิทยาศาสตร์การแพทย์ได้ดำเนินไปด้วยดี จึงได้มีการจัดตั้งสถาบันวิจัยวิทยาศาสตร์การแพทย์ขึ้นในจุฬาลงกรณ์มหาวิทยาลัย เมื่อวันที่ 16 พฤษภาคม 2517

1.1 วัตถุประสงค์

มีวัตถุประสงค์เพื่อเป็นศูนย์กลางการร่วมมือประสานงาน ส่งเสริมและดำเนินการค้นคว้าวิจัยทางวิทยาศาสตร์การแพทย์ สุขภาพอนามัย สาธารณสุข และวิชาการสาขาอื่นๆ ที่เกี่ยวข้องทุกสาขาของมหาวิทยาลัย โดยเน้นการวิจัยสหสาขาวิชาเกี่ยวกับปัญหาทางวิทยาศาสตร์การแพทย์ สุขภาพอนามัย และ สาธารณสุขของประเทศไทย และประเทศในภูมิภาคเดียวกันที่มีปัญหาล้ำคลึงกันทั้งนี้เพื่อให้เกิดประโยชน์ในการพัฒนาประเทศและเพิ่ม

การให้บริการสาธารณสุขมูลฐานในรูปแบบสหสาขาวิชา ตลอดจนศึกษาปัญหาและสุขภาพของคนงานที่ปฏิบัติงานในโรงงานอุตสาหกรรม

ฝ่ายบริการวิชาการ ทำหน้าที่จัดอบรม สัมมนาและประชุมเชิงปฏิบัติการให้กับอาจารย์ นักวิจัย และบุคลากรสาธารณสุข ทั้งในจุฬาลงกรณ์มหาวิทยาลัย และหน่วยงานภายนอกเกี่ยวกับกระบวนการวิจัยทางวิทยาศาสตร์การแพทย์ การวิจัยทางคลินิก และวิจัยระบบสาธารณสุข ให้คำแนะนำและปรึกษาด้านวิเคราะห์ข้อมูล รวมทั้งการพิมพ์เผยแพร่เอกสารการวิจัยวารสารวิจัย อบรมเทคนิคและให้บริการวิเคราะห์ทางห้องปฏิบัติการแก่โครงการทั้งภายในและภายนอกมหาวิทยาลัย

สถาบันวิจัยสภาวะแวดล้อม (สถาบันวิจัยสภาวะแวดล้อม. 2539) จัดตั้งขึ้นเมื่อวันที่ 5 ตุลาคม 2517 ทั้งนี้โดยเหตุผลที่การวิจัยด้านสภาวะแวดล้อมมีความสำคัญและจำเป็นต่อการพัฒนาประเทศและความก้าวหน้าทางวิชาการในระดับมหาวิทยาลัย

1.1 ด้านนโยบาย

นโยบาย คือ

- 1.) สนับสนุนและพัฒนาการวิจัยที่เกี่ยวข้องกับสภาวะแวดล้อม รวมทั้งการจัดการและพัฒนาตลอดจนการอนุรักษ์ทรัพยากรธรรมชาติและศิลปวัฒนธรรม
- 2.) ประสานงานและร่วมมือกับหน่วยงานทั้งภายในและภายนอกประเทศ เพื่อดำเนินกิจการต่างๆ ในอันที่จะเพิ่มพูนความรู้ ความสามารถและประสบการณ์ที่จะนำไปสู่ประสิทธิภาพในการดำเนินการด้านสภาวะแวดล้อม
- 3.) ให้บริการทางวิชาการแก่หน่วยงานทั้งภาครัฐบาลและเอกชน ด้านการศึกษาฝึกอบรม ค้นคว้า วิจัย สำรวจ วิเคราะห์ ทดสอบ วางระบบ และอื่นๆ ตามขีดความสามารถของสถาบันฯ

1.2 ด้านโครงสร้างการบริหาร

สถาบันวิจัยสภาวะแวดล้อม แบ่งส่วนราชการภายในสถาบันฯ ดังนี้

- 1) ฝ่ายสำนักงานเลขานุการสถาบัน
- 2) ฝ่ายวิจัย
- 3) ฝ่ายบริการวิชาการ
- 4) ศูนย์นศศึกษา

สำนักงานเลขาธิการสถาบัน ทำหน้าที่รับผิดชอบเกี่ยวกับงานบริหารทั่วไป และได้แบ่งงานออกเป็นส่วนต่างๆ 5 งานได้แก่ งานสารบรรณ งานการเงินและบัญชี งานการเจ้าหน้าที่ งานพัสดุ งานอาคารสถานที่และยานยนต์

ฝ่ายวิจัย ดำเนินการในการให้การศึกษา ค้นคว้าและวิจัยเกี่ยวกับสภาวะแวดล้อม โดยเน้นการดำเนินงานในรูปแบบของสหสาขาวิชาเพื่อสนองความต้องการของสังคม ดำเนินการในการให้บริการทางวิชาการแก่สังคมและส่งเสริมสนับสนุนและร่วมมือประสานงานในการดำเนินงานด้านสภาวะแวดล้อมกับหน่วยงานและบุคคลทั้งภายในและภายนอกมหาวิทยาลัย

ฝ่ายบริการวิชาการ มีหน้าที่รับผิดชอบดังต่อไปนี้

- 1) ดำเนินงานให้การศึกษาในระบบแก่นิติระดับปริญญาตรีของจุฬาลงกรณ์มหาวิทยาลัย โดยร่วมมือกับคณะนิติศาสตร์ และโครงการศึกษาทั่วไป
- 2) ดำเนินงานจัดประชุม สัมมนา ฝึกอบรมทั้งระดับประเทศและระดับนานาชาติ รวมทั้งจัดการบรรยายพิเศษเพื่อเพิ่มพูนความรู้ความเข้าใจในเรื่องสภาวะแวดล้อมให้กับบุคคลภายในและภายนอกมหาวิทยาลัย

ศูนย์นครศึกษา ดำเนินงานภายใต้การบริหารและรับผิดชอบผู้อำนวยการสถาบันฯ คณะกรรมการที่ปรึกษาและคณะกรรมการศูนย์นครศึกษา ซึ่งศูนย์นี้จะทำหน้าที่วางนโยบายเพื่อเสนอแนะเกี่ยวกับการแก้ไขปัญหาของเมือง โดยเฉพาะกรุงเทพมหานคร รวมทั้งเมืองอื่นๆที่มีลักษณะคล้ายกับกรุงเทพมหานครหรือเมืองที่กำลังขยายตัวอย่างรวดเร็ว

สถาบันเอเชียศึกษา (สถาบันเอเชียศึกษา, 2539)

1.1 ด้านนโยบาย

มีวัตถุประสงค์คือ

1. เพื่อส่งเสริมเผยแพร่และเพิ่มพูนความรู้เกี่ยวกับประเทศในเอเชีย
2. เพื่อเป็นศูนย์กลางของการดำเนินงานประสานงานในการศึกษา ค้นคว้า วิเคราะห์และวิจัยเกี่ยวกับเอเชียศึกษา
3. เพื่อใช้ความรู้ดังกล่าวในการวางแผน นโยบาย หรือการดำเนินการที่เกี่ยวข้องเนื่องกัน
4. เพื่อให้บริการทางวิชาการแก่สังคม

1.2 ด้านโครงสร้างการบริหาร

สถาบันเอเชียศึกษา แบ่งส่วนราชการภายในสถาบันฯ ดังนี้

1. สำนักงานเลขาธิการสถาบัน
2. ศูนย์บริการวิชาการ
3. สำนักวิจัยและพัฒนาเอเชียศึกษา
4. ศูนย์ข้อมูลเอเชีย
5. ฝ่ายอนุภูมิภาคศึกษา
6. ฝ่ายโสตทัศนวัสดุศึกษา
7. โครงการพิเศษ

สำนักงานเลขาธิการสถาบัน ทำหน้าที่งานการเงินและบัญชี งานพัสดุและอาคารสถานที่ งานธุรการและงานสารบรรณ งานบันทึกข้อมูล งานสำนักงาน งานประชาสัมพันธ์ งานยานยนต์ งานบุคคล และงานวิเคราะห์แผนและนโยบาย

ศูนย์บริการวิชาการ รับผิดชอบงานจัดประชุม สัมมนา อภิปรายและปาฐกถา งานอบรม งานสิ่งพิมพ์และเผยแพร่ งานวิเทศสัมพันธ์ งานแลกเปลี่ยนนักวิชาการ(Academic Exchanges) งานหาทุนและบริหารทุน

สำนักวิจัยและพัฒนาเอเชียศึกษา รับผิดชอบงานวิจัยพื้นฐาน งานวิจัยนโยบาย งานวิจัยประยุกต์ งานส่งเสริมคุณภาพการวิจัย งานส่งเสริมการวิจัยของนิสิตนักศึกษา และศูนย์พัฒนาทรัพยากรมนุษย์

ศูนย์ข้อมูลเอเชีย รับผิดชอบงานคลังข้อมูลเอเชีย (Asian Data Bank) ศูนย์เอกสารเอเชีย (Asian Documentation Center) และศูนย์ข้อมูลผู้ลี้ภัยอินโดจีน (Indochinese Refugee Information Center IRIC)

ฝ่ายอนุภูมิภาคการศึกษา รับผิดชอบโครงการญี่ปุ่นศึกษา โครงการจีนศึกษา โครงการเอเชียศึกษา โครงการอินโดจีนศึกษา โครงการพม่าศึกษา โครงการเอเชียใต้ศึกษา โครงการตะวันออกกลางศึกษา โครงการเอเชียแปซิฟิก และโครงการสมุทรศึกษา (Ocean Studies)

ฝ่ายโสตทัศนวัสดุศึกษา รับผิดชอบงานวิจัยโสตทัศนวัสดุ งานผลิต งานเผยแพร่

ฝ่ายโครงการพิเศษ รับผิดชอบโครงการความเข้าใจอันดีระหว่างประเทศ (International Understanding Program IUP) และโครงการเครือข่ายแม่น้ำโขง (Makong Development Research Network MDRN)

สถาบันเทคโนโลยีชีวภาพและวิศวกรรมพันธุศาสตร์ (สถาบันเทคโนโลยีชีวภาพและวิศวกรรมพันธุศาสตร์, 2539) จัดตั้งขึ้นเพื่อรับผิดชอบภารกิจเกี่ยวกับการพัฒนาวิชาการด้านเทคโนโลยีชีวภาพ เมื่อวันที่ 5 มีนาคม 2529

1.1 ด้านนโยบาย

วัตถุประสงค์คือ

1. ดำเนินการวิจัย โดยเป็นแหล่งระดมนักวิจัยในสาขาต่างๆ ที่เป็นองค์ประกอบสำคัญของเทคโนโลยีชีวภาพและวิศวกรรมพันธุศาสตร์ มาร่วมกันวิจัยเพื่อนำไปแก้ปัญหา พัฒนาและสร้างเทคโนโลยีเพื่ออุตสาหกรรมขึ้นภายในประเทศ
2. ดำเนินการสอนโดยเสริมการผลิตบัณฑิตในระดับสูงกว่าปริญญาตรีในสาขาเทคโนโลยีชีวภาพและวิศวกรรมพันธุศาสตร์ เพื่อสร้างบุคลากรที่มีประสบการณ์ทางการพัฒนาอุตสาหกรรมเทคโนโลยีชีวภาพให้กับประเทศ
3. ให้บริการวิชาการทางด้านเทคโนโลยีชีวภาพและวิศวกรรมพันธุศาสตร์
4. เป็นแหล่งรวบรวมข้อมูลและเอกสารเกี่ยวกับงานวิจัยทางสาขาเทคโนโลยีชีวภาพและวิศวกรรมพันธุศาสตร์

1.2 ด้านโครงสร้างการบริหาร

สถาบันเทคโนโลยีชีวภาพและวิศวกรรมพันธุศาสตร์มีโครงสร้างการบริหาร โดยมีคณะกรรมการอำนวยการสถาบันฯ เป็นผู้วางนโยบายหลักของสถาบันฯ ซึ่งอยู่ในขอบเขตและกรอบนโยบายของมหาวิทยาลัย ติดตามผลการดำเนินงานของสถาบันฯ ตลอดจนพิจารณาอนุมัติแผนการดำเนินงานในแต่ละปี และมีคณะกรรมการบริหารสถาบันฯ ทำหน้าที่เป็นกรรมการดำเนินการสถาบันฯ และได้แบ่งส่วนราชการดังนี้

- 1) สำนักงานเลขานุการ
- 2) ฝ่ายส่งเสริมและบริการวิชาการ
- 3) ฝ่ายวิจัย-พัฒนา และบัณฑิตศึกษา เทคโนโลยีชีวภาพทางอุตสาหกรรม
- 4) ฝ่ายวิจัย-พัฒนา และบัณฑิตศึกษา ทางวิศวกรรมพันธุศาสตร์

- 5) ฝ่ายวิจัย-พัฒนา และบัณฑิตศึกษา เทคโนโลยีชีวภาพทางพืช
- 6) ฝ่ายวิจัย-พัฒนา และบัณฑิตศึกษา ทางวิศวกรรมกระบวนการ
- 7) ฝ่ายวิจัย-พัฒนา และบัณฑิตศึกษา เทคโนโลยีชีวภาพทางการแพทย์

สถาบันวิจัยทรัพยากรทางน้ำ (สถาบันวิจัยทรัพยากรทางน้ำ.2539)จุฬาลงกรณ์มหาวิทยาลัย ได้เล็งเห็นความสำคัญของทรัพยากรทางน้ำ ว่ามีความสำคัญต่อเศรษฐกิจและการพัฒนาประเทศมาเป็นเวลาช้านาน ได้จัดตั้งโครงการสถานีวิจัยวิทยาศาสตร์ทางทะเล และศูนย์ฝึกนิสิตขึ้นที่เกาะสีชังในปี พ.ศ. 2522 และได้ปรับเปลี่ยนสถานเป็นสถาบันวิจัยทรัพยากรทางน้ำ เมื่อวันที่ 26 เมษายน 2534

1.1 ด้านนโยบาย

มีนโยบายในการประสานงานวิจัยกับหน่วยงานต่างๆ ทั้งภายในและภายนอกของมหาวิทยาลัย สำหรับดำเนินงานภายใน สถาบันมีนโยบายเพิ่มขีดความสามารถในการวิจัยและการเรียนการสอน ให้กับคณาจารย์และนักวิจัยสาขาต่างๆ ที่เกี่ยวข้องกับทรัพยากรทางน้ำ ให้บริการด้านการสอนการฝึกอบรมแก่นิสิตในระดับปริญญาตรี และบัณฑิตศึกษาในสาขาวิชาที่เกี่ยวข้องกับสถาบัน นโยบายต่างๆ เหล่านี้จะมีส่วนในการแก้ปัญหาและเพิ่มขีดความสามารถในการใช้และการจัดการทรัพยากรทางน้ำให้เป็นไปตามหลักของการอนุรักษ์ทรัพยากร

1.2 ด้านโครงสร้างการบริหาร

สถาบันวิจัยทรัพยากรทางน้ำ จัดแบ่งส่วนราชการภายในดังนี้

- 1) สำนักงานเลขานุการ
- 2) ฝ่ายวิจัย
- 3) ฝ่ายบริการวิชาการ

สำนักงานเลขานุการ รับผิดชอบงานบริหารและธุรการ งานคลังและพัสดุ งานนโยบายและแผน งานส่งเสริมการวิจัยและบริการวิชาการ และสถานีวิจัยวิทยาศาสตร์ทางทะเลและศูนย์ฝึกนิสิตเกาะสีชัง

ฝ่ายวิจัย รับผิดชอบงานอนุรักษ์ทรัพยากรทางน้ำ งานวาริชกรรมการเพาะเลี้ยง งานวิจัยทรัพยากรประมง งานสมุทรศาสตร์ชายฝั่งและการตรวจเฝ้าระวังมลพิษทางน้ำ

ฝ่ายบริการวิชาการ รับผิดชอบศูนย์ข้อมูลและสารสนเทศทรัพยากรทางน้ำ งานฝึกอบรมและประชุมวิชาการ งานวิเทศสัมพันธ์ และงานเผยแพร่และบริการวิชาการ

สถาบันวิจัยพลังงาน (สถาบันวิจัยพลังงาน, 2539) จัดตั้งขึ้นโดยมี

1.1 ด้านนโยบาย

นโยบาย คือ

ด้านการวิจัย ดำเนินการศึกษาและวิจัย เพื่อเพิ่มพูนองค์ความรู้เชิงบูรณาการด้านเทคโนโลยีพลังงาน ระบบพลังงาน การอนุรักษ์พลังงาน และเศรษฐศาสตร์พลังงาน โดยเน้นวิจัยในทางลึก และ/หรือการวิจัยประยุกต์เกี่ยวกับพลังงานในอนาคต การเพิ่มประสิทธิภาพพลังงาน ผลกระทบพลังงานต่อสภาวะแวดล้อม การวิจัยเชิงนโยบาย เพื่อชี้แนะและช่วยเหลือในการจัดทำแผนพัฒนาพลังงานของประเทศ โดยจัดตั้งเป็นกลุ่มวิจัย

ด้านการสนับสนุนการศึกษา สนับสนุนการศึกษาด้านพลังงาน เน้นหนักด้านบัณฑิตศึกษาให้สถาบันฯ เป็นสถานที่ดำเนินวิจัยของอาจารย์และนิสิตบัณฑิตศึกษาด้านพลังงาน

ด้านบริการวิชาการ เน้นการให้บริการทางวิชาการกับสังคมทั้งภาครัฐและเอกชน โดยมุ่งการถ่ายทอดความรู้ด้วยการฝึกอบรม การเผยแพร่ความรู้จากผลงานวิจัย และความก้าวหน้าทางเทคโนโลยีจากต่างประเทศ ด้วยการจัดการประชุมและสัมมนาและการให้บริการที่ปรึกษาภาครัฐและเอกชน

ด้านฐานข้อมูลพลังงาน ดำเนินการจัดทำฐานข้อมูลพลังงาน ศึกษา และวิเคราะห์ข้อมูลพลังงานจนถึงระดับที่จะนำมาใช้ประโยชน์ในการวิจัยและการให้บริการทางวิชาการแก่สังคม

ด้านความร่วมมือกับหน่วยงานภายในและภายนอกประเทศ ร่วมมือกับองค์กรพลังงานในประเทศและต่างประเทศ ในด้านการวิจัย การฝึกอบรม และการให้บริการที่ปรึกษา ตลอดจนการแลกเปลี่ยนข้อมูลพลังงาน โดยเน้นความร่วมมือกับสถาบันวิจัยพลังงานแห่งเอเชีย และกลุ่มประเทศเพื่อนบ้าน

1.2 ด้านโครงสร้างการบริหาร

สถาบันวิจัยพลังงาน ได้แบ่งส่วนราชการภายในดังนี้

- 1) สำนักงานเลขานุการ
- 2) ฝ่ายวิจัยพลังงาน
- 3) ฝ่ายบริการวิชาการ

4) ฝ่ายข้อมูลพลังงาน

สำนักงานเลขานุการ รับผิดชอบงานสารบรรณและการเจ้าหน้าที่ งานการคลังและพัสดุ และงานผลิตเอกสารและบริการวิชาการ

ฝ่ายวิจัยพลังงาน ทำหน้าดำเนินงานวิจัยทางด้านพลังงานในด้านเทคโนโลยีพลังงานระบบพลังงาน การอนุรักษ์พลังงานและเศรษฐศาสตร์พลังงาน

ฝ่ายบริการวิชาการ ทำหน้าที่ดำเนินการจัดฝึกอบรม สัมมนา ทั้งอบรมระดับนานาชาติ อบรมระยะสั้นและการบริการการสอน ทำเอกสารเผยแพร่

ฝ่ายข้อมูลพลังงาน ดำเนินงานในรูปแบบของศูนย์ข้อมูลและข่าวสารพลังงาน และจัดทำจุลสาร "สารพลังงาน" เพื่อเผยแพร่ข่าวสารต่างๆ ของสถาบันฯ ตลอดจนความรู้ด้านพลังงานต่างๆโดยทั่วไป

สถาบันวิจัยโลหะและวัสดุ (สถาบันวิจัยโลหะและวัสดุ, 2539) ในแผนพัฒนาเศรษฐกิจและสังคมแห่งชาติ ระยะเวลาที่ 4(2525-2529) ได้มีการวางแผนการใช้การพัฒนาวิทยาศาสตร์และเทคโนโลยีเพื่อปรับปรุงโครงสร้างและเพิ่มประสิทธิภาพทางเศรษฐกิจ โดยมุ่งที่จะให้ประเทศไทยได้รับประโยชน์ในทางเศรษฐกิจจากทรัพยากรประเภทแร่ และวัตถุดิบอื่นให้มากที่สุด และได้ระบุอย่างเด่นชัดว่า "จัดให้มีสถาบันวิจัยโลหะและวัสดุ" ขึ้นในประเทศ จุฬาลงกรณ์มหาวิทยาลัยได้เล็งเห็นความสำคัญดังกล่าวจึงได้จัดตั้งสถาบันวิจัยโลหะและวัสดุขึ้นอย่างเป็นทางการเมื่อวันที่ 13 พฤศจิกายน 2529

1.1 ด้านนโยบาย

วัตถุประสงค์ เพื่อ

สถาบันวิจัยโลหะและวัสดุจะทำหน้าที่เพื่อเป็นหน่วยงานวิจัยและพัฒนา ที่มีประสิทธิภาพในการพัฒนากรรมวิธีที่เหมาะสมในการแปรรูปแร่และวัตถุดิบอื่นๆ ให้เป็นวัสดุสำเร็จรูปในรูปของโลหะ เซรามิก พอลิเมอร์และวัสดุเส้นใย เพื่อเพิ่มพูนมูลค่าทรัพยากรในประเทศ การวิจัยและพัฒนาดังกล่าว จะต้องคำนึงถึงผลสำเร็จจากทรัพยากรธรรมชาติสามารถนำไปใช้เป็นวัสดุและผลิตภัณฑ์ ที่สามารถใช้ได้กับสภาพแวดล้อมของประเทศตลอดจนพัฒนาวัสดุและผลิตภัณฑ์ที่ส่งออก นอกจากนี้การวิจัยยังครอบคลุมถึงผลพลอยได้หรือของเสียจากโรงงานอุตสาหกรรม นำมาพัฒนาเป็นวัสดุหรือผลิตภัณฑ์ที่สามารถใช้งานได้

นอกจากจะทำการศึกษาและพัฒนาด้วยตนเองแล้ว สถาบันวิจัยโลหะและวัสดุ ยังร่วมมือกับโรงงานอุตสาหกรรมและภาคเอกชนอื่นๆ ที่เกี่ยวข้อง ในการให้คำปรึกษาและการแก้ปัญหา ด้านวิศวกรรมในโรงงาน พร้อมทั้งคำแนะนำการเลือกวัสดุอุตสาหกรรม จากทรัพยากรทางธรรมชาติในประเทศให้ได้ผลทางเศรษฐกิจอย่างสมบูรณ์

1.2 ด้านโครงสร้างการบริหาร

สถาบันวิจัยโลหะและวัสดุได้แบ่งส่วนราชการภายในสถาบันฯ ดังนี้

- 1) สำนักงานเลขานุการ
- 2) ฝ่ายโลหกรรม
- 3) ฝ่ายวัสดุเซรามิก
- 4) ฝ่ายวัสดุพอลิเมอร์

สำนักงานเลขานุการ เป็นหน่วยงานกลางของสถาบันฯ มีหน้าที่รับผิดชอบเกี่ยวกับงานบริหารทั่วไป ตามนโยบายและแผนพัฒนาของสถาบันฯ และมหาวิทยาลัย เพื่ออำนวยความสะดวกให้เกิดความคล่องตัวในการดำเนินงานของสถาบันฯ ให้บรรลุวัตถุประสงค์ ทำหน้าที่เป็นศูนย์กลางควบคุมและรับผิดชอบงานต่างๆ ด้านบริการ ธุรการ และการเงินการบัญชี ตลอดจนสนับสนุนด้านการวิจัยและบริการวิชาการ

สถาบันพณิชยนาวิ (สถาบันพณิชยนาวิ, 2539) จัดตั้งขึ้นตามพระราชบัญญัติจุฬาลงกรณ์มหาวิทยาลัย พ.ศ. 2522

1.1 ด้านนโยบาย

วัตถุประสงค์เพื่อ

1. เป็นศูนย์พัฒนากำลังคนและวิชาการสาขาพณิชยนาวิ เพื่อยกระดับความรู้และความสามารถของบุคลากรซึ่งปฏิบัติงานอยู่ในปัจจุบันตลอดจนสนับสนุนการแลกเปลี่ยนความรู้กับนานาชาติ โดยความร่วมมือกับองค์การระหว่างประเทศ

2. ส่งเสริมการผลิตบัณฑิตระดับปริญญาตรีด้านพณิชยนาวิ โดยประสานงานกับคณะพาณิชยศาสตร์และการบัญชี คณะวิศวกรรมศาสตร์ คณะนิติศาสตร์ และคณะเศรษฐศาสตร์ และส่งเสริมการผลิตมหาบัณฑิตในสาขาวิชาด้านพณิชยนาวิ โดยดำเนินงานให้สอดคล้องกับความต้องการกำลังคนของแผนพัฒนาระบบการขนส่งทางน้ำ และการธุรกิจพณิชยนาวิของประเทศ

3. วิจัยเพื่อพัฒนาและแก้ปัญหาในการประกอบธุรกิจพาณิชย์ การพัฒนาระบบการขนส่งทางทะเล พัฒนาการซ่อมและต่อเรือ เพื่อให้สอดคล้องกับสภาพทางเศรษฐกิจและสังคมไทย

4. เป็นศูนย์วิชาการในการรวบรวมข้อมูลและสถิติเกี่ยวกับการพาณิชย์ ศูนย์ข้อมูลเกี่ยวกับมาตรฐานการออกแบบเรือ ซ่อมและต่อเรือ ศูนย์รวบรวมข้อมูลด้านกฎหมายทางทะเลของประเทศไทยและกฎหมายระหว่างประเทศ

1.2 ด้านโครงสร้างการบริหาร

สถาบันพาณิชย์นาวี มีการแบ่งส่วนราชการภายในสถาบันฯ ดังนี้

- 1) สำนักงานเลขานุการ
- 2) ฝ่ายวิจัย
- 3) ฝ่ายส่งเสริมการศึกษาและอบรม
- 4) ฝ่ายข้อมูลและสถิติ

สำนักงานเลขานุการ รับผิดชอบด้านธุรการ การเงิน บุคลากร วิเทศสัมพันธ์ และประชาสัมพันธ์

ฝ่ายวิจัย ทำหน้าที่ส่งเสริมและทำการวิจัย ประสานงานกับคณะ/สถาบัน จัดหาแหล่งความช่วยเหลือ เพื่อสนับสนุนงานวิจัย งานวิจัยของสถาบันฯ ประกอบด้วยสาขาต่างๆ ดังนี้

- ธุรกิจพาณิชย์นาวี
- กฎหมายพาณิชย์นาวี
- วิศวกรรมทางเรือและการออกแบบเรือ
- เศรษฐศาสตร์การขนส่ง

ฝ่ายส่งเสริมการศึกษาและอบรม ทำหน้าที่จัดอบรม/สัมมนาให้แก่บุคลากรที่ทำงานอยู่แล้วทั้งในประเทศและในภูมิภาคเอเชีย ประสานงานกับคณะที่เกี่ยวข้องในการผลิตบัณฑิตในระดับปริญญาตรีและสูงกว่าระดับปริญญาตรี ผลิตตำราและเอกสารเพื่อใช้ประกอบการเรียนการสอน การอบรมและการเผยแพร่ให้แก่บุคลากรที่สนใจทั่วไป และรับผิดชอบงานด้านพัฒนาคณาจารย์

ฝ่ายข้อมูลและสถิติ ทำหน้าที่ด้านวิทยบริการและห้องสมุด รวบรวมข้อมูลและสถิติทางพาณิชยนาวิ แลกเปลี่ยนข้อมูลกับศูนย์พาณิชยนาวิในต่างประเทศ และทำการเผยแพร่ข้อมูลให้แก่บุคคลที่เกี่ยวข้อง

สถาบันเทคโนโลยีเพื่อการพัฒนาชนบท (สถาบันเทคโนโลยีเพื่อการพัฒนาชนบท, 2539) ในวันที่ 4 เมษายน พ.ศ. 2534 ได้มีพระราชกฤษฎีกา จัดตั้งสถาบันเทคโนโลยีเพื่อการพัฒนาชนบท จุฬาลงกรณ์มหาวิทยาลัยขึ้น เพื่อทำหน้าที่ศึกษาวิจัย ให้บริการทางวิชาการ และพัฒนาเทคโนโลยีพื้นฐานในการพัฒนาชนบทด้วยเหตุผลที่ว่า การพัฒนาชนบทมีความสำคัญอย่างยิ่งต่อการพัฒนาประเทศตามแผนพัฒนาเศรษฐกิจและสังคมแห่งชาติ

1.1 ด้านนโยบาย

นโยบาย คือ

1.) เสริมงานของหน่วยงานอื่นๆ ที่ดำเนินงานด้านการพัฒนาชนบท และมีการปฏิบัติงานในพื้นที่อยู่แล้ว

2.) ร่วมมือกับองค์กรชาวบ้าน และองค์กรในระดับตำบล

3.) ส่งเสริมงานวิจัยที่เป็นการเรียนรู้ร่วมกันกับชาวชนบท และศึกษาเหตุปัจจัยที่มีผลกระทบต่อชนบทและพลวัตของชนบท

4.) รวบรวมและเผยแพร่ข้อมูลทางเทคโนโลยีและประเมินผลการเผยแพร่ โดยเฉพาะการเผยแพร่ที่เป็นการถ่ายทอดความรู้ซึ่งกันและกันในระหว่างชาวชนบท

1.2 ด้านโครงการบริหาร

สถาบันเทคโนโลยีเพื่อการพัฒนาชนบทได้มีการแบ่งส่วนราชการภายใน ดังนี้

- 1) สำนักงานเลขานุการ
- 2) ฝ่ายข้อมูลพัฒนาชนบท
- 3) ฝ่ายทดลองการพัฒนาชนบท
- 4) ฝ่ายวิจัยเพื่อพัฒนาชนบท
- 5) ฝ่ายส่งเสริม เผยแพร่ และประสานงาน



ด้านบุคลากร

การบริหารงานบุคคลของข้าราชการพลเรือนในมหาวิทยาลัย ใช้พระราชบัญญัติระเบียบข้าราชการในมหาวิทยาลัย พ.ศ. 2507 หลักการที่สำคัญของพระราชบัญญัติฉบับนี้คือ การให้อำนาจทางการแต่งตั้งคณะกรรมการข้าราชการพลเรือนในมหาวิทยาลัย หรือ ก.ม. และเปิดโอกาสให้ ก.ม. ออกกฎเกณฑ์และระเบียบเพื่อใช้ในการบริหารบุคคล (สมนึก แต่งเจริญ, 2523) ซึ่งอุดร ชื่นกลิ่นธูป. (2525) กล่าวไว้ว่า ได้มีการประกาศใช้กฎทรวง (ฉบับที่ 2) พ.ศ. 2519 บัญญัติระเบียบการบริหารงานบุคคลข้าราชการพลเรือน ออกเป็นสองระบบ คือ ข้าราชการพลเรือนในมหาวิทยาลัยประเภทที่มีหน้าที่สอน วิจัย และให้บริการทางวิชาการให้ใช้ระบบชั้นทางวิชาการ (Academic Rank Classification หรือ A.R.C.) ส่วนข้าราชการพลเรือนในมหาวิทยาลัย อีกสองประเภท ที่มีหน้าที่ให้บริการทางวิชาการ กับประเภทที่มีหน้าที่ทางธุรการให้ใช้ระบบการจำแนกตำแหน่งตามหน้าที่และความรับผิดชอบระบบ (Position Classification หรือ P.C.) องค์การบริหารงานบุคคลของข้าราชการพลเรือนในมหาวิทยาลัย คือ คณะกรรมการ ข้าราชการพลเรือนในมหาวิทยาลัย เรียกโดยย่อว่า ก.ม.

ข้าราชการสายวิชาการที่มีหน้าที่สอน วิจัยและให้บริการทางวิชาการด้วยตำแหน่งต่าง ๆ ดังนี้

ข้าราชการสายสอน ประกอบไปด้วย ตำแหน่งทางวิชาการดังนี้ ศาสตราจารย์ รองศาสตราจารย์ ผู้ช่วยศาสตราจารย์ อาจารย์

ข้าราชการสายสนับสนุนวิชาการ มีหน้าที่ให้บริการทางวิชาการและมีหน้าที่ทางธุรการ ประกอบด้วยตำแหน่งต่าง ๆ เช่น เจ้าหน้าที่บริหารงานทั่วไป พนักงานธุรการ นักวิทยาศาสตร์ เป็นต้น

มาตรฐานกำหนดตำแหน่ง เจ้าหน้าที่บริหารงานทั่วไป

ลักษณะงานโดยทั่วไป

สายงานนี้คลุมถึงตำแหน่งต่าง ๆ ที่ปฏิบัติงานเลขานุการและงานบริหารทั่วไป ซึ่งมีลักษณะงานที่ต้องปฏิบัติตามแต่จะได้รับคำสั่ง โดยไม่จำกัดขอบเขตหน้าที่ เช่น ติดต่อนัดหมาย จัดงานรับรองและงานพิธีต่าง ๆ เตรียมเรื่องและเตรียมการสำหรับการประชุม ทำรายงานการประชุมและรายงานอื่น ๆ ทำเรื่องติดต่อกับหน่วยงานและบุคคลต่าง ๆ ทั้งในและนอกมหาวิทยาลัย ติดตามผลการปฏิบัติตามมติที่ประชุมหรือผลการปฏิบัติตามคำสั่งหัวหน้าส่วนราชการ หรือมีลักษณะงานที่ต้องปฏิบัติเกี่ยวกับการควบคุม และบริหารงานหลายด้านด้วยกัน เช่น งานธุรการ

งานสารบรรณ งานบุคคล งานจัดระบบงาน งานการเงินและบัญชี งานพัสดุ งานจัดพิมพ์และแจกจ่ายเอกสาร งานระเบียบแบบแผน งานรวบรวมข้อมูลสถิติ งานสัญญา เป็นต้น และปฏิบัติหน้าที่อื่นที่เกี่ยวข้อง

ตำแหน่งสายงานนี้มีชื่อและระดับของตำแหน่ง ดังนี้คือ

1. เจ้าหน้าที่บริหารงานทั่วไป 3 ระดับ 3

คุณสมบัติเฉพาะสำหรับตำแหน่งเจ้าหน้าที่บริหารงานทั่วไป 3 มีดังนี้ คือ

1.1 ได้ดำรงตำแหน่งในระดับ 2 หรือที่ ก.ม. เทียบเท่ามาแล้วไม่น้อยกว่า 2 ปี โดยจะต้องปฏิบัติราชการเกี่ยวกับงานเลขานุการหรืองานบริหารทั่วไป หรืองานอื่นที่เกี่ยวข้องมาแล้วไม่น้อยกว่า 1 ปี หรือ

1.2 ได้รับปริญญาตรี หรือเทียบได้ไม่ต่ำกว่านี้ทางการบริหาร กฎหมาย วารสารศาสตร์ เศรษฐศาสตร์ การศึกษา พาณิชยศาสตร์ คณิตศาสตร์ สถิติ สังคมวิทยา สังคมสงเคราะห์ศาสตร์ จิตวิทยา ศิลปศาสตร์ อักษรศาสตร์ รัฐศาสตร์ หรือทางอื่นที่ ก.ม. กำหนดว่าใช้เป็นคุณสมบัติเฉพาะสำหรับตำแหน่งนี้ได้

2. เจ้าหน้าที่บริหารงานทั่วไป 4 ระดับ 4

คุณสมบัติเฉพาะสำหรับตำแหน่งเจ้าหน้าที่บริหารงานทั่วไป 4 มีดังนี้ คือ

2.1 ได้ดำรงตำแหน่งในระดับ 3 หรือที่ ก.ม. เทียบเท่ามาแล้วไม่น้อยกว่า 2 ปี โดยจะต้องปฏิบัติราชการเกี่ยวกับงานเลขานุการหรืองานบริหารทั่วไป หรืองานอื่นที่เกี่ยวข้องมาแล้วไม่น้อยกว่า 1 ปี หรือ

2.2 ได้ดำรงตำแหน่งในระดับ 2 หรือที่ ก.ม. เทียบเท่ามาแล้วไม่น้อยกว่า 4 ปี โดยจะต้องปฏิบัติราชการเกี่ยวกับงานเลขานุการ หรืองานบริหารทั่วไป หรืองานอื่นที่เกี่ยวข้องมาแล้วไม่น้อยกว่า 1 ปี หรือ

2.3 ได้รับปริญญาโท หรือเทียบได้ไม่ต่ำกว่าทางการบริหาร รัฐศาสตร์ หรือทางอื่นที่ ก.ม. กำหนดว่าใช้เป็นคุณสมบัติเฉพาะสำหรับตำแหน่งนี้ได้

3. เจ้าหน้าที่บริหารงานทั่วไป 5 ระดับ 5

คุณสมบัติเฉพาะสำหรับตำแหน่งเจ้าหน้าที่บริหารงานทั่วไป 5 มีดังนี้คือ

3.1 ได้ดำรงตำแหน่งในระดับ 4 หรือที่ ก.ม. เทียบเท่ามาแล้วไม่น้อยกว่า 2 ปี โดยจะต้องปฏิบัติราชการเกี่ยวกับงานเลขานุการหรืองานบริหารทั่วไป หรืองานอื่นที่เกี่ยวข้องมาแล้วไม่น้อยกว่า 1 ปี หรือ

3.2 ได้ดำรงตำแหน่งไม่ต่ำกว่าระดับ 3 หรือที่ ก.ม. เทียบเท่ามาแล้วไม่น้อยกว่า 4 ปี โดยจะต้องปฏิบัติราชการเกี่ยวกับงานเลขานุการหรืองานบริหารทั่วไป หรืองานอื่นที่เกี่ยวข้องมาแล้วไม่น้อยกว่า 1 ปี

4. เจ้าหน้าที่บริหารงานทั่วไป 6 ระดับ 6

คุณสมบัติเฉพาะสำหรับตำแหน่งเจ้าหน้าที่บริหารงานทั่วไป 6 มีดังนี้ คือ

4.1 ได้ดำรงตำแหน่งในระดับ 5 หรือที่ ก.ม. เทียบเท่ามาแล้วไม่น้อยกว่า 2 ปี โดยจะต้องปฏิบัติราชการเกี่ยวกับงานเลขานุการหรืองานบริหารทั่วไป หรืองานอื่นที่เกี่ยวข้องมาแล้วไม่น้อยกว่า 1 ปี หรือ

4.2 ได้ดำรงตำแหน่งไม่ต่ำกว่าระดับ 4 หรือที่ ก.ม. เทียบเท่ามาแล้วไม่น้อยกว่า 4 ปี โดยจะต้องปฏิบัติราชการเกี่ยวกับงานเลขานุการหรืองานบริหารทั่วไป หรืองานอื่นที่เกี่ยวข้องมาแล้วไม่น้อยกว่า 1 ปี

5. เจ้าหน้าที่บริหารงานทั่วไป 7 ระดับ 7

คุณสมบัติเฉพาะสำหรับตำแหน่งเจ้าหน้าที่บริหารงานทั่วไป 7 มีดังนี้ คือ

5.1 ได้ดำรงตำแหน่งในระดับ 6 หรือที่ ก.ม. เทียบเท่ามาแล้วไม่น้อยกว่า 2 ปี โดยจะต้องปฏิบัติราชการเกี่ยวกับงานเลขานุการหรืองานบริหารทั่วไป หรืองานอื่นที่เกี่ยวข้องมาแล้วไม่น้อยกว่า 1 ปี หรือ

5.2 ได้ดำรงตำแหน่งไม่ต่ำกว่าระดับ 5 หรือที่ ก.ม. เทียบเท่ามาแล้วไม่น้อยกว่า 4 ปี โดยจะต้องปฏิบัติราชการเกี่ยวกับงานเลขานุการหรืองานบริหารทั่วไป หรืองานอื่นที่เกี่ยวข้องมาแล้วไม่น้อยกว่า 1 ปี

มาตรฐานกำหนดตำแหน่ง พนักงานธุรการ

ลักษณะงานโดยทั่วไป

สายงานนี้คลุมถึงตำแหน่งต่าง ๆ ที่ปฏิบัติงานธุรการและงานสารบรรณซึ่งมีลักษณะงานที่ปฏิบัติค่อนข้างยากเกี่ยวกับการรับ - ส่ง ลงทะเบียน เก็บและค้นหาหนังสือ รวบรวมข้อมูล ร่างโต้ตอบ บันทึก ย่อเรื่อง ตรวจทานหนังสือ ดูแล รักษา และเบิกจ่ายพัสดุครุภัณฑ์ ดูแลรักษา จัดเตรียม และให้บริการเรื่องสถานที่ วัสดุ อุปกรณ์ ช่วยติดต่อและอำนวยความสะดวกต่าง ๆ และปฏิบัติหน้าที่อื่นที่เกี่ยวข้อง

ตำแหน่งในสายงานนี้มีชื่อและระดับของตำแหน่ง ดังนี้ คือ

1. พนักงานธุรการ 2 ระดับ 2

คุณสมบัติเฉพาะสำหรับตำแหน่งพนักงานธุรการ 2 มีดังนี้ คือ

ได้รับประกาศนียบัตรวิชาชีพชั้นสูงหรือเทียบได้ไม่ต่ำกว่านี้ ทางบัญชี พณิชยการ ธุรกิจทั่วไป เลขานุการ การตลาด ภาษาต่างประเทศ คหกรรมศาสตร์ แผนกผ้าและเครื่องแต่งกาย ประกาศนียบัตรวิชาการศึกษาชั้นสูง หรือทางอื่นที่ ก.ม.กำหนดว่าใช้เป็นคุณสมบัติเฉพาะสำหรับ ตำแหน่งนี้ได้

2. พนักงานธุรการ 3 ระดับ 3

คุณสมบัติเฉพาะสำหรับตำแหน่งพนักงานธุรการ 3 มีดังนี้ คือ

คุณสมบัติเฉพาะสำหรับตำแหน่งพนักงานธุรการ 2 และได้ดำรงตำแหน่งในระดับ 2 หรือที่ ก.ม. เทียบเท่ามาแล้วไม่น้อยกว่า 2 ปี โดยจะต้องปฏิบัติราชการเกี่ยวกับงานธุรการ และงาน สารบรรณ หรืองานอื่นที่เกี่ยวข้องมาแล้วไม่น้อยกว่า 1 ปี

3. พนักงานธุรการ 4 ระดับ 4

คุณสมบัติเฉพาะสำหรับตำแหน่งพนักงานธุรการ 4 มีดังนี้ คือ

3.1 ได้ดำรงตำแหน่งในระดับ 3 หรือที่ ก.ม. เทียบเท่ามาแล้วไม่น้อยกว่า 2 ปี โดย จะต้องปฏิบัติราชการเกี่ยวกับงานธุรการและงานสารบรรณ หรืองานอื่นที่เกี่ยวข้องมาแล้วไม่น้อย กว่า 1 ปี หรือ

3.2 มีคุณสมบัติเฉพาะสำหรับตำแหน่งพนักงานธุรการ 2 และได้ดำรงตำแหน่งไม่ ต่ำกว่าระดับ 2 หรือที่ ก.ม. เทียบเท่ามาแล้วไม่น้อยกว่า 4 ปี โดยจะต้องปฏิบัติราชการเกี่ยวกับงาน ธุรการและงานสารบรรณ หรืองานอื่นที่เกี่ยวข้องมาแล้วไม่น้อยกว่า 1 ปี

4. พนักงานธุรการ 5 ระดับ 5

คุณสมบัติเฉพาะสำหรับตำแหน่งพนักงานธุรการ 5 มีดังนี้ คือ

4.1 ได้ดำรงตำแหน่งในระดับ 4 หรือที่ ก.ม. เทียบเท่ามาแล้วไม่น้อยกว่า 2 ปี โดย จะต้องปฏิบัติราชการเกี่ยวกับงานธุรการและงานสารบรรณ หรืองานอื่นที่เกี่ยวข้องมาแล้วไม่น้อย กว่า 1 ปี หรือ

4.2 ได้ดำรงตำแหน่งไม่ต่ำกว่าระดับ 3 หรือที่ ก.ม. เทียบเท่ามาแล้วไม่น้อยกว่า 4 ปี โดยจะต้องปฏิบัติราชการเกี่ยวกับงานธุรการและงานสารบรรณ หรืองานอื่นที่เกี่ยวข้องมาแล้วไม่น้อยกว่า 1 ปี

มาตรฐานกำหนดตำแหน่ง นักวิทยาศาสตร์

ลักษณะงานโดยทั่วไป

สายงานนี้คลุมถึงตำแหน่งต่าง ๆ ที่ปฏิบัติงานทางวิทยาศาสตร์ วิจัย และทดสอบทางวิทยาศาสตร์และทางเทคโนโลยี ซึ่งมีลักษณะงานที่เกี่ยวกับการทดสอบ วิเคราะห์ และวิจัยทางวิทยาศาสตร์และทางเทคโนโลยีสาขาต่าง ๆ เช่น การวิเคราะห์วัสดุดิบ แร่ธาตุ อาหาร และผลิตภัณฑ์อุตสาหกรรม และวิจัยทรัพยากรธรรมชาติเกษตรกรรม การวิจัยเรื่องถนอมอาหาร เป็นต้น และปฏิบัติหน้าที่อื่นที่เกี่ยวข้อง ซึ่งตำแหน่งต่างๆ เหล่านี้มีลักษณะที่จำเป็นต้องใช้ผู้มีความรู้ความชำนาญในวิชาทางวิทยาศาสตร์

ตำแหน่งในสายงานนี้มีชื่อและระดับของตำแหน่งดังนี้ คือ

1. นักวิทยาศาสตร์ 3 ระดับ 3

คุณสมบัติเฉพาะสำหรับตำแหน่งนักวิทยาศาสตร์ 3 มีดังนี้ คือ

ได้รับปริญญาตรี หรือเทียบได้ไม่ต่ำกว่านี้ทางวิทยาศาสตร์ทั่วไป เคมี ฟิสิกส์ พฤกษศาสตร์ ชีววิทยาทั่วไป เภสัชศาสตร์ คณิตศาสตร์ วัสดุศาสตร์ วิทยาศาสตร์การอาหาร เคมีเทคนิค ชีวเคมี วิศวกรรมเครื่องกล วิศวกรรมโยธา วิศวกรรมไฟฟ้า วิศวกรรมอุตสาหกรรม วิศวกรรมโลหการ วิศวกรรมเคมี หรือทางอื่นที่ ก.ม. กำหนดว่าใช้เป็นคุณสมบัติเฉพาะสำหรับตำแหน่งได้

2. นักวิทยาศาสตร์ 4 ระดับ 4

คุณสมบัติเฉพาะสำหรับตำแหน่งนักวิทยาศาสตร์ 4 มีดังนี้ คือ

2.1 มีคุณสมบัติเฉพาะสำหรับตำแหน่งนักวิทยาศาสตร์ 3 และได้ดำรงตำแหน่งในระดับ 3 หรือที่ ก.ม. เทียบเท่ามาแล้วไม่น้อยกว่า 2 ปี โดยจะต้องปฏิบัติราชการเกี่ยวกับงานวิทยาศาสตร์หรืองานอื่นที่เกี่ยวข้องมาแล้วไม่น้อยกว่า 2 ปี หรือ

2.2 ได้รับปริญญาโททางวิทยาศาสตร์ หรือทางอื่นที่ ก.ม. กำหนดว่าใช้เป็นคุณสมบัติเฉพาะสำหรับตำแหน่งนี้ได้ หรือ

2.3 ได้รับปริญญาเอกทางวิทยาศาสตร์ หรือทางอื่นที่ ก.ม. กำหนดว่าเป็นคุณสมบัติเฉพาะสำหรับตำแหน่งนี้ได้

มาตรฐานกำหนดตำแหน่ง สายงาน วิจัย

ลักษณะงานโดยทั่วไป

สายงานนี้คลุมถึงตำแหน่งต่าง ๆ ที่ปฏิบัติงานเกี่ยวกับการวิเคราะห์ วิจัย ทางการศึกษา สังคมศาสตร์ มนุษยศาสตร์ วิทยาศาสตร์ เทคโนโลยี และวิชาการอื่น ๆ ซึ่งมีลักษณะงานที่ปฏิบัติเกี่ยวกับการศึกษา ทดสอบ วิเคราะห์วิจัย เพื่อประโยชน์ในทางวิชาการ การเผยแพร่ความรู้ การแก้ปัญหาต่าง ๆ ทางการศึกษา วิทยาศาสตร์ สังคม เศรษฐกิจ การเมือง เป็นต้น หรือเพื่อการอื่นใด ตามที่ได้รับมอบหมาย และปฏิบัติหน้าที่อื่นที่เกี่ยวข้อง

ตำแหน่งในสายงานนี้มีชื่อและระดับของตำแหน่ง ดังนี้ คือ

1. เจ้าหน้าที่วิจัย 3 ระดับ 3

คุณสมบัติเฉพาะสำหรับตำแหน่งเจ้าหน้าที่วิจัย 3 มีดังนี้ คือ

ได้รับปริญญาตรี หรือเทียบได้ไม่ต่ำกว่านี้ทางการบริหาร การศึกษา สถิติ สังคม วิทยา สังคมสงเคราะห์ศาสตร์ จิตวิทยา อักษรศาสตร์ ศิลปศาสตร์ วิทยาศาสตร์ วิศวกรรมศาสตร์ คณิตศาสตร์ เกษตรศาสตร์ เศรษฐศาสตร์ กฎหมาย พณิชยศาสตร์ วารสารศาสตร์ รัฐศาสตร์ หรือทางอื่นที่ ก.ม.กำหนดว่าใช้เป็นคุณสมบัติเฉพาะสำหรับตำแหน่งนี้ได้

2. นักวิจัย 4 - 7 ระดับ 4 - 7

คุณสมบัติเฉพาะสำหรับตำแหน่งเจ้าหน้าที่วิจัย 4 - 7 มีดังนี้ คือ

2.1 มีคุณสมบัติเฉพาะสำหรับตำแหน่งเจ้าหน้าที่วิจัย 3 และได้ดำรงตำแหน่งในระดับ 3 หรือที่ ก.ม. เทียบเท่ามาแล้วไม่น้อยกว่า 3 ปี โดยจะต้องปฏิบัติราชการเกี่ยวกับงานวิจัยหรืองานอื่นที่เกี่ยวข้องมาแล้วไม่น้อยกว่า 1 ปี หรือ

2.2 ได้รับปริญญาโท หรือเทียบเท่าไม่ต่ำกว่านี้ทางบริหาร การศึกษา สถิติ สังคม วิทยา สังคมสงเคราะห์ศาสตร์ จิตวิทยา อักษรศาสตร์ ศิลปศาสตร์ วิทยาศาสตร์ วิศวกรรมศาสตร์ เกษตรศาสตร์ คณิตศาสตร์ เศรษฐศาสตร์ กฎหมาย พณิชยศาสตร์ วารสารศาสตร์ รัฐศาสตร์ หรือทางอื่นที่ ก.ม. กำหนดว่าใช้เป็นคุณสมบัติเฉพาะสำหรับตำแหน่งนี้ได้ หรือ

2.3 ได้รับปริญญาเอก หรือเทียบได้ไม่ต่ำกว่านี้ทางสังคมศาสตร์ วิทยาศาสตร์ เกษตรศาสตร์ หรือทางอื่นที่ ก.ม.กำหนดว่าใช้เป็นคุณสมบัติเฉพาะสำหรับตำแหน่งนี้ได้

3. นักวิจัย 8 ระดับ 8

คุณสมบัติเฉพาะสำหรับตำแหน่งเจ้าหน้าที่วิจัย 8 มีดังนี้ คือ

มีคุณสมบัติเฉพาะสำหรับตำแหน่งเจ้าหน้าที่วิจัย 3 หรือนักวิจัย 4-7 และ

3.1 ได้ดำรงตำแหน่งในระดับ 7 หรือที่ ก.ม.เทียบเท่ามาแล้วไม่น้อยกว่า 2 ปี โดยจะต้องปฏิบัติราชการเกี่ยวกับงานวิจัย หรืองานอื่นที่เกี่ยวข้องมาแล้วไม่น้อยกว่า 1 ปี หรือ

3.2 ได้ดำรงตำแหน่งไม่ต่ำกว่าระดับ 6 หรือที่ ก.ม. เทียบเท่ามาแล้วไม่น้อยกว่า 4 ปี โดยจะต้องปฏิบัติราชการเกี่ยวกับงานวิจัย หรืองานอื่นที่เกี่ยวข้องมาแล้วไม่น้อยกว่า 1 ปี

งบประมาณ

สถาบันอุดมศึกษาของรัฐแต่ละสถาบันมีพระราชบัญญัติจัดตั้งและกำกับการปฏิบัติงาน ซึ่งโดยทั่วไปจะมีบทบัญญัติส่วนหนึ่งระบุแหล่งที่มาของรายได้ของสถาบันอุดมศึกษานั้นๆ ไว้ ทั้งนี้การกำหนดในบทบัญญัติแห่งกฎหมายจะแตกต่างกันในแต่ละสถาบัน อย่างไรก็ตามในภาพรวมแล้วอาจกล่าวได้ว่าสถาบันอุดมศึกษามีแหล่งที่มาของเงินทุนหรือรายได้เป็น 2 แหล่งใหญ่ๆ คือ

ก. เงินงบประมาณแผ่นดิน โดยทั่วไปการสนับสนุนจากงบประมาณแผ่นดินต้องจัดตามประเภทรายจ่าย หมวดรายจ่าย และรายการรายจ่าย ตามวิธีการงบประมาณแผ่นดิน ยกเว้นในกรณีของมหาวิทยาลัยเทคโนโลยีสุรนารี และมหาวิทยาลัยวลัยลักษณ์ ซึ่งได้รับการสนับสนุนจากงบประมาณแผ่นดินเป็นเงินอุดหนุน(Subsidy) ในรูปของเงินอุดหนุนทั่วไป (Block Grant)

ข. เงินนอกงบประมาณแผ่นดิน โดยทั่วไปประกอบด้วย ค่าเล่าเรียน/ค่าหน่วยกิต/ค่าบำรุงการศึกษา/ค่าธรรมเนียมการศึกษา ค่าปรับ(โดยเฉพาะส่วนที่เกี่ยวข้องกับการจัดการศึกษา) เงินผลประโยชน์ที่สถาบันจัดหาได้ ดอกเบี้ย เงินบริจาค รายได้จากการให้บริการทางวิชาการและจากการขายทรัพย์สินทางปัญญา เงินช่วยเหลือจากต่างประเทศ เงินกู้/เงินยืม และรายได้ประเภทอื่นๆ

รายได้จากเงินนอกงบประมาณทุกประเภทเหล่านี้กฎหมายกำหนดให้ยกเว้นไม่ต้องนำส่งเข้าเป็นรายรับของงบประมาณแผ่นดิน ดังนั้นโดยหลักการแล้วจึงอาจตีความได้ว่าเงินนอกงบประมาณแผ่นดินนี้เป็นเงินทุนหรือรายได้เสริมขึ้นจากที่ได้รับจัดสรรจากงบประมาณแผ่นดิน (เทียนฉาย กิระนันท์, 2537)

งบประมาณของจุฬาลงกรณ์มหาวิทยาลัย(จุฬาลงกรณ์มหาวิทยาลัย, 2539) มีแหล่งที่มาคือ เงินงบประมาณแผ่นดิน เงินทุนมหาวิทยาลัย เงินผลประโยชน์มหาวิทยาลัย เงินค่าธรรมเนียมการศึกษา เงินรับฝาก เงินทุนคณะ เงินทุนการศึกษาและบริจาค

เงินงบประมาณแผ่นดิน หมายถึง เงินที่รัฐบาลโดยสำนักงบประมาณจัดสรรให้กับหน่วยงานของรัฐบาลเป็นประจำทุกปี ตามพระราชบัญญัติงบประมาณรายจ่ายประจำปี พระราชบัญญัติงบประมาณรายจ่ายเพิ่มเติมและกฎหมายว่าด้วยการโอนงบประมาณรายจ่าย

เงินทุนมหาวิทยาลัย หมายถึง เงินที่ได้จากเงินเหลือจากการสร้างพระบรมรูปทรงม้ารัชกาลที่ 5 ซึ่งพระบาทสมเด็จพระมงกุฎเกล้าเจ้าอยู่หัวได้พระราชทานไว้ เงินจำนวนนี้ให้คงยอดเดิมตลอดไป เพื่อเป็นพระบรมราชานุสรณ์แด่พระบาทสมเด็จพระจุลจอมเกล้าเจ้าอยู่หัวรัชกาลที่ 5 และเงินอื่นใดที่สภามหาวิทยาลัยเห็นควรกำหนดให้เป็นเงินทุนมหาวิทยาลัย

เงินผลประโยชน์และเงินค่าธรรมเนียมการศึกษาของมหาวิทยาลัย หมายถึงเงินรายได้ อันเกิดจากรายได้จากการจัดการทรัพย์สินในเขตพาณิชย์ของมหาวิทยาลัย ได้แก่ รายได้ ค่าธรรมเนียมการศึกษา รายได้ จากการจัดการทรัพย์สินในเขตการศึกษาของมหาวิทยาลัย ดอกผลอันเกิดจากเงินทุนมหาวิทยาลัย เงินผลประโยชน์ในส่วนที่เป็นเงินสะสมและดอกเบี้ยอันเกิดจากให้กู้ยืมเป็นสวัสดิการ เงินค่าหน่วยกิต เงินค่าธรรมเนียมพิเศษ รายได้อื่นๆ

สถาบันวิจัยในจุฬาลงกรณ์มหาวิทยาลัย ซึ่งเป็นสถาบันวิชาการชั้นสูงสังกัดจุฬาลงกรณ์มหาวิทยาลัยจะนั้นงบประมาณต่างๆ จึงเป็นเช่นเดียวกับงบประมาณของมหาวิทยาลัยการสำรวจจากเอกสารรายงานประจำปีพบว่า งบประมาณในการดำเนินการของสถาบันวิจัยนั้นได้จากแหล่งงบประมาณ 4 แหล่งด้วยกันได้แก่ งบประมาณแผ่นดิน งบประมาณผลประโยชน์มหาวิทยาลัย งบประมาณเงินทุนสถาบันและงบประมาณสนับสนุนจากแหล่งทุนภายนอกทั้งในประเทศและต่างประเทศ และยังพบว่างบประมาณของสถาบันวิจัยในจุฬาลงกรณ์มหาวิทยาลัยนั้นแหล่งงบประมาณหลักก็คืองบประมาณแผ่นดิน ส่วนงบประมาณสนับสนุนส่วนใหญ่จะได้จากแหล่งสนับสนุนจากแหล่งทุนภายนอก(รายละเอียดอยู่ในภาคผนวก ข) ซึ่งสถาบันวิจัยนั้นมีอิสระในการที่จะแสวงหาการสนับสนุนทางการเงินจากองค์การต่างๆ ทั้งในและนอกประเทศ และมีระเบียบการจัดสรรเงินงบประมาณในส่วนนี้ตามข้อกำหนดของมหาวิทยาลัย

ตอนที่ 5 งานวิจัยที่เกี่ยวข้อง

สุจารี จันทรสุข (2535) ได้ศึกษาสภาพการวิจัยทางการศึกษาในประเทศไทย โดยมุ่งศึกษาเฉพาะการวิจัยของหน่วยงานของรัฐที่รับผิดชอบด้านการศึกษาและมีบทบาทหน้าที่เกี่ยวข้องกับการวิจัยในช่วง พ.ศ. 2529-2533 รวมทั้งหมด 95 แห่ง โดยแบ่งออกเป็น 3 ประเภท คือ หน่วยงานในส่วนกลาง 30 แห่ง หน่วยงานในส่วนภูมิภาค 19 แห่ง และหน่วยงานในสถาบันอุดมศึกษา 46 แห่ง ผลการวิจัยพบว่า

1) กระบวนการทำวิจัย งานวิจัยส่วนใหญ่ประมาณ ร้อยละ 74 ใช้กระบวนการวิจัยเชิงสำรวจ รองลงไปคือ วิจัยเชิงคุณภาพและวิจัยเชิงทดลอง และในการดำเนินงานวิจัยนั้น นักวิจัยส่วนใหญ่มีความเห็นตรงกันว่า ขั้นตอนการทำวิจัยที่ยากและเป็นปัญหาคือ การวางกรอบความคิด การวางแผนการดำเนินงานวิจัยให้รอบคอบและเหมาะสม ซึ่งเป็นปัญหาที่เกี่ยวข้องโดยตรงกับเรื่องศักยภาพของนักวิจัยที่ยังไม่สามารถวิเคราะห์ปัญหาที่ตนทำการศึกษาค้นคว้าได้อย่างลึกซึ้ง ทั้งนี้อาจจะเป็นเพราะนักวิจัยขาดความรู้ ความสามารถ ประสบการณ์และความพร้อมการวิจัยของหน่วยงานส่วนใหญ่มักจะเสร็จไม่ค่อยทันตามกำหนด การดำเนินงานมักจะล่าช้าแทบทุกขั้นตอน รวมทั้งขั้นตอนการศึกษารวบรวมข้อมูลพื้นฐานที่เกี่ยวข้องจากแหล่งต่างๆ ซึ่งควรจะได้มีการพัฒนาให้รวดเร็วขึ้นได้ แต่ยังพบว่าหน่วยงานที่เกี่ยวข้องกับการศึกษาจำนวนไม่น้อย ไม่มีการเก็บข้อมูลพื้นฐานทางการศึกษาที่จำเป็นอย่างจริงจังและเป็นระบบ และนักวิจัยหลายท่านให้ข้อคิดเห็นว่า ตัวเลขสถิติและข้อมูลพื้นฐานของไทยที่ใช้กันอยู่มักไม่เป็นปัจจุบัน ขาดความถูกต้องและเชื่อถือได้เท่าที่ควร ต้องมีการตรวจสอบจากหลายแหล่ง ทำให้เสียเวลามากในด้านงบประมาณที่ใช้ทำวิจัย พบว่า งานวิจัยส่วนใหญ่ของรัฐดำเนินการโดยใช้งบประมาณแผ่นดิน ซึ่งมีขั้นตอนในการดำเนินงานเพื่อขออนุมัติทำวิจัยหลายขั้นตอน และใช้เวลานานประมาณ 2-3 ปี กว่าจะได้ลงมือทำ บางทีนักวิจัยก็หมดความสนใจ ไม่มีเวลาว่างพอรหรือไม่ เรื่องนั้นๆ ก็ล้าสมัยไม่ทันการณ์แล้ว เกี่ยวกับจำนวนเงินที่ได้รับอนุมัติให้ทำการวิจัยนั้น นักวิจัยส่วนใหญ่ระบุว่าไม่เพียงพอ และไม่ดึงดูดให้นักวิจัยที่เชี่ยวชาญสนใจที่จะรับทุนทำงานวิจัยเท่าที่ควร นอกจากนี้ระเบียบการใช้เงินที่ไม่ยืดหยุ่น ไม่คล่องตัว มีปัญหาเรื่องการเบิกจ่าย ทำให้นักวิจัยต้องเสียเวลากับงานเอกสารในเรื่องการเบิกจ่ายมาก และหน่วยงานในส่วนภูมิภาคมีปัญหาว่า งบประมาณงวดแรกจะได้รับล่าช้ามาก ทำให้งานหยุดชะงัก และเมื่อสิ้นสุดปีงบประมาณแล้ว ก็ไม่สามารถใช้เงินได้ทันตามแผนที่วางไว้

2) ด้านการเผยแพร่และการนำผลการวิจัยไปใช้ประโยชน์ การเผยแพร่งานวิจัยยังอยู่ในวงจำกัด การแลกเปลี่ยนผลงานวิจัยระหว่างหน่วยงานยังมีน้อยและไม่เป็นระบบ โดยเฉพาะหน่วยงานในส่วนภูมิภาคมีโอกาสได้รับข้อมูลข่าวสารเกี่ยวกับการวิจัยน้อยมาก ทั้งนี้เนื่องจากปัญหาในการเผยแพร่ที่พบคือ งบประมาณในการพิมพ์มีน้อย ขาดเจ้าหน้าที่ช่วยงานธุรการ ด้านการจัดทำและเผยแพร่ ขาดการประชาสัมพันธ์ และนักวิจัยเองส่วนใหญ่ก็ไม่ค่อยให้ความสำคัญกับขั้นตอนการเผยแพร่งาน นอกจากนี้งานวิจัยบางเรื่องที่ขัดกับนโยบายของหน่วยงานหรือผลงานวิจัยออกมาในแง่ลบก็อาจทำให้เกิดปัญหาในการเผยแพร่ ในเรื่องการนำผลการวิจัยไปใช้ พบว่า หน่วยงานส่วนใหญ่มีการนำผลงานวิจัยไปใช้โดยเฉพาะใช้ในการวางแผนและจัดทำนโยบาย ใช้ในการปรับปรุงการปฏิบัติงานของหน่วยงานและเป็นข้อมูลพื้นฐานเพื่อนำไปใช้อ้างอิงต่อไป สำหรับงานวิจัยที่ไม่ได้มีการนำไปใช้ประโยชน์นั้น เนื่องมาจากปัจจัยสำคัญซึ่งเป็นอุปสรรคต่อการนำผลงานวิจัยไปใช้ ได้แก่ คุณภาพของงานวิจัยเอง ผู้บริหารและระบบการบริหารงาน ระบบและวิธีการเผยแพร่และผลงานวิจัยไม่สอดคล้องกับความต้องการของหน่วยงาน

3) แนวโน้มของการวิจัยทางการศึกษาในอนาคต แนวโน้มของการวิจัยทางการศึกษาในด้านนโยบาย และแนวทางการวิจัยทางการศึกษาในอนาคตมีจุดมุ่งเน้นให้รัฐจัดสรรงบประมาณเพื่อการวิจัยทางการศึกษาให้มากขึ้น เร่งรัดให้มีการพัฒนาสมรรถภาพและประสิทธิภาพองค์กร บุคลากรให้มีความสามารถในการวิจัย พัฒนาระบบประสานงานวิจัย โดยเฉพาะอย่างยิ่งเร่งพัฒนาระบบข้อมูลข่าวสาร สสนเทศทางการศึกษา และพัฒนาเครือข่ายสารสนเทศด้านผลการวิจัยเพื่อให้สามารถนำข้อมูลไปใช้ในการวางแผนการบริหารและการจัดการศึกษาได้มากขึ้น ส่งเสริมและสนับสนุนให้หน่วยงานและสถานศึกษาดำเนินการวิจัยให้เป็นส่วนหนึ่งของการดำเนินงานในหน้าที่ โดยส่งเสริมให้ทำการวิจัยที่สอดคล้องกับนโยบายและแผนพัฒนาการศึกษาประยุกต์ใช้ผลงานวิจัยที่จัดทำขึ้นและเผยแพร่ผลการวิจัยให้แพร่หลาย

สำหรับแนวโน้มของการวิจัยการศึกษาในช่วง 10 ปีข้างหน้า จากทัศนะของผู้บริหารหน่วยงานที่ให้ข้อมูล ปรากฏว่า ส่วนใหญ่มีความเห็นว่าจะมีการเปลี่ยนแปลงในทางบวก คือการวิจัยทางการศึกษาจะมีการพัฒนาขึ้นทั้งด้านปริมาณและคุณภาพ จะมีทุนอุดหนุนและการปรับปรุงกระบวนวิธีด้านการเงินให้เอื้อต่อการวิจัยมากขึ้น กระบวนการทำวิจัยจะรวดเร็วและคล่องตัวขึ้น วิธีการวิจัยจะมีหลายรูปแบบแต่จะเน้นการวิจัยและพัฒนา ผลการวิจัยจะมีบทบาททั้งในการพัฒนาระบบการศึกษาเองและในการทำให้ข้อเสนอแนะต่อระบบอื่นๆ ของสังคม เนื้อหาของการวิจัยจะมีความเป็นสหวิทยาการ และเน้นการสร้างองค์ความรู้แบบไทยมากขึ้น

สำหรับประเด็นการวิจัยทางการศึกษาที่ควรทำในอนาคต ควรเป็นการวิจัยเพื่อศึกษาทบทวนแนวคิด ปรัชญา ระบบโครงสร้างทางการศึกษาและนโยบายการศึกษาตั้งแต่อดีตที่ผ่านมาจนถึงแนวโน้มในอนาคต

ในปีต่อมาวิเชียร เกตุสิงห์ (2536) ซึ่งได้ทำการวิจัยเรื่อง สถานภาพของการวิจัยสาขาการศึกษาในประเทศไทย ได้มีข้อสรุปผลการวิจัยคือ

1. สภาพการวิจัยทางการศึกษาในรอบ 25 ปีที่ผ่านมา มีแนวโน้มเพิ่มขึ้น กว่าครึ่งหนึ่งของงานวิจัยดังกล่าวเป็นวิทยานิพนธ์ของนิสิตนักศึกษาที่ทำเพื่อเป็นส่วนหนึ่งของหลักสูตรการศึกษาระดับบัณฑิตศึกษา มากกว่า 3 ใน 4 เป็นงานวิจัยเชิงสำรวจ ประมาณครึ่งหนึ่งเป็นงานวิจัยที่เกี่ยวกับระดับประถมศึกษาและมัธยมศึกษา ส่วนงานวิจัยระดับก่อนประถมศึกษา อาชีวศึกษา การฝึกหัดครูและการศึกษานอกระบบโรงเรียนยังมีไม่มาก พฤติกรรมที่ศึกษาส่วนใหญ่เกี่ยวกับความรู้ความคิด ที่เกี่ยวกับการปฏิบัติมีน้อยมาก เนื้อหาส่วนใหญ่เกี่ยวกับหลักสูตรและการเรียนการสอน ด้านการแนะแนวและเทคโนโลยีทางการศึกษายังมีน้อย ประมาณ 3 ใน 4 ของงานวิจัยใช้เวลาทำไม่เกิน 1 ปี ผู้วิจัยมากกว่าครึ่งหนึ่งไม่มีตำแหน่งทางวิชาการและทำวิจัยคนเดียว ไม่มีผู้ร่วมวิจัย ผู้วิจัยส่วนใหญ่เป็นครู อาจารย์ที่สอนอยู่ในสถาบันระดับ/ประเภทต่างๆ และเป็นอาจารย์มหาวิทยาลัยมากที่สุด โดยมีสถานที่ทำงานกระจายอยู่ทั่วทุกภาคของประเทศไทย

2. ในส่วนที่เกี่ยวกับความลุ่มลึกของการวิจัยพบว่างานวิจัยที่มีลักษณะบ่งชี้ว่ามีความลุ่มลึกยังมีไม่มาก แม้ว่าจะงานวิจัยที่ลุ่มลึกจะมีอยู่บ้าง แต่โดยภาพรวมถือว่ายังไม่ลุ่มลึกเท่าที่ควร ซึ่งผู้เชี่ยวชาญส่วนใหญ่ มีความเห็นสอดคล้องกันว่า ผลงานวิจัยทางการศึกษาส่วนใหญ่ยังไม่ลุ่มลึกพอ โดยงานวิจัยเชิงคุณภาพและงานวิจัยเชิงพัฒนายังมีน้อย

3. ในด้านผลกระทบที่มีต่อวงวิชาการและสังคม พบว่างานวิจัยทางการศึกษามีความเป็นวิชาการในตัวเองสูง ผลกระทบที่มีต่อวงวิชาการก็คือการนำไปใช้ประโยชน์ทางวิชาการ ส่วนที่จะทำให้เกิดการเปลี่ยนแปลงทางวิชาการอย่างชัดเจนนั้นยังไม่ปรากฏแน่ชัด

สำหรับผลกระทบต่อสังคมนั้นยังไม่ปรากฏชัด แม้ผู้เชี่ยวชาญเองก็มีความเห็นตรงกันว่าผลการวิจัยทางการศึกษาไม่สามารถเปลี่ยนแปลงสังคมได้ จึงกล่าวได้ว่าผลงานวิจัยทางการศึกษามีผลกระทบต่อสังคมน้อย

4. แนวทางการวิจัยการศึกษาในอนาคต ถ้าพิจารณาในระดับกว้างควรยึดนโยบายและมาตรการที่อยู่ในแผนการศึกษาแห่งชาติ พ.ศ. 2535 และแผนพัฒนาการศึกษาแห่งชาติเป็นกรอบใหญ่ประเด็นที่ควรวิจัยน่าจะเกี่ยวกับการศึกษาพื้นฐานเพื่อปวงชน การปฏิรูปการฝึกหัดครู

การกระจายอำนาจในการบริหารการศึกษา การสร้างและการพัฒนาเครือข่ายการเรียนรู้เพื่อ การศึกษาตลอดชีวิต การระดมสรรพกำลัง (โดยเฉพาะอย่างยิ่งจากภาคเอกชน) เพื่อพัฒนาการ ศึกษาและการพัฒนาคุณภาพการศึกษาระดับต่างๆ เป็นต้น

ในด้านการพัฒนาการวิจัย ควรสนับสนุนให้มีการวิจัยเชิงคุณภาพ (Qualitative Research) การวิจัยเชิงพัฒนา (Research and Development) และการวิจัยเพื่อแก้ปัญหา เฉพาะที่ เฉพาะด้าน (Action Research) ให้มากขึ้น การเพิ่มทุนอุดหนุนการวิจัย การปรับปรุงการ ผลิตและพัฒนานักวิจัย การส่งเสริมให้นักวิจัยหน้าใหม่ได้มีโอกาสพัฒนาตนเองโดยร่วมทำ งานวิจัยกับนักวิจัยอาวุโส ควรมีหน่วยงานกลางที่ทำหน้าที่กำหนดกรอบหรือแนวทางการวิจัยรวบรวม สังเคราะห์และเผยแพร่ผลงานวิจัย รวมทั้งเป็นศูนย์ประสานการวิจัยทางการศึกษา

ในปี พ.ศ. 2524 สากล จริยวิทยานนท์ (2524) ได้ทำการวิจัยเกี่ยวกับบทบาทด้านการ วิจัยของวิทยาลัยครูภาคตะวันออกเฉียงเหนือ โดยการสัมภาษณ์อาจารย์ 160 คน จากวิทยาลัย ครูภาคตะวันออกเฉียงเหนือ 3 แห่ง คือ วิทยาลัยครูอุบลราชธานี วิทยาลัยครูมหาสารคาม วิทยาลัยครูอุดรธานี ผลการวิจัยปรากฏว่า

ด้านประสบการณ์การวิจัยนั้น อาจารย์ที่เคยทำวิจัยมี 34 คน (ร้อยละ 21.3) และ อาจารย์ที่ไม่เคยทำวิจัยมีถึง 126 คน (ร้อยละ 78.9)

ด้านปัญหาและอุปสรรคพบว่า ผู้ที่ไม่ทำวิจัยเพราะขาดประสบการณ์การวิจัยร้อยละ 29 รองลงมาคือไม่มีเวลา (ร้อยละ 78.9) ผู้วิจัยยังได้อภิปรายต่อไปว่า สำหรับผู้ทำวิจัยนั้นส่วน มากทำเพียงเรื่องเดียว จะมีก็เล็กน้อยที่เคยทำกว่า 2 เรื่องขึ้นไป ส่วนในด้านความรับผิดชอบของ อาจารย์ในการทำวิจัยนั้น ผู้ที่เคยทำวิจัยมักเป็นนักวิจัยร่วมโครงการเป็นส่วนใหญ่

เกี่ยวกับทุนอุดหนุนการวิจัยอาจารย์ส่วนใหญ่ (ร้อยละ 45.7) ได้รับทุนอุดหนุนจาก วิทยาลัยต้นสังกัด ส่วนวิธีดำเนินการวิจัยนั้นอาจารย์ส่วนใหญ่ (ร้อยละ 22.4) เห็นว่าเป็นหน้าที่ ส่วนใหญ่ของอาจารย์ รองลงมาก็คือ เพิ่มพูนความรู้ด้านวิชาการอันเป็นประโยชน์ต่องานการสอน และวิจัยในโอกาสต่อไป

วสันต์ ชีวะสารณ์ (2529) ศึกษาบทบาทด้านการสอน การวิจัย การบริการทางวิชาการแก่สังคมและการทำนุบำรุงศิลปวัฒนธรรมของมหาวิทยาลัยในภาคใต้ ตามทัศนะผู้บริหารและอาจารย์พบว่า

1. บทบาทที่เป็นจริงกับบทบาทที่คาดหวัง ด้านการสอน การวิจัย การบริการวิชาการแก่สังคม และการทำนุบำรุงศิลปวัฒนธรรมของมหาวิทยาลัยในภาคใต้แตกต่างกันอย่างมีนัยสำคัญทางสถิติที่ระดับ .01 มหาวิทยาลัยสงขลานครินทร์ วิทยาเขตปัตตานี และมหาวิทยาลัยศรีนครินทรวิโรฒ สงขลา บทบาทที่เป็นจริงกับบทบาทที่คาดหวังทั้ง 4 ด้าน ไม่แตกต่างกัน ส่วนมหาวิทยาลัยสงขลานครินทร์ วิทยาเขตหาดใหญ่ บทบาทที่เป็นจริงกับบทบาทที่คาดหวัง ด้านการสอน การวิจัย การบริการทางวิชาการแก่สังคม และการทำนุบำรุงศิลปวัฒนธรรมแตกต่างกัน

2. เปรียบเทียบบทบาทที่เป็นจริงกับบทบาทที่คาดหวัง ด้านการสอน การวิจัย การบริการวิชาการแก่สังคม และการทำนุบำรุงศิลปวัฒนธรรม ตามทัศนะผู้บริหารทุกคณะของมหาวิทยาลัยในภาคใต้ทั้ง 3 แห่ง พบว่า บทบาทที่เป็นจริงกับบทบาทที่คาดหวัง ด้านการสอน การวิจัย ไม่แตกต่างกัน ส่วนการบริการวิชาการแก่สังคมและการทำนุบำรุงศิลปวัฒนธรรม แตกต่างตามทัศนะผู้บริหารทุกคณะของมหาวิทยาลัยในภาคใต้ทั้ง 3 แห่ง แตกต่างกัน

3. เปรียบเทียบบทบาทที่เป็นจริงกับบทบาทที่คาดหวัง ด้านการสอน การวิจัย การบริการวิชาการแก่สังคม และการทำนุบำรุงศิลปวัฒนธรรม ตามทัศนะอาจารย์ทุกคณะของมหาวิทยาลัยในภาคใต้ทั้ง 3 แห่ง พบว่า บทบาทที่เป็นจริงกับบทบาทที่คาดหวัง ทั้ง 4 ด้าน แตกต่างกัน

4. เปรียบเทียบบทบาทที่เป็นจริงกับบทบาทที่คาดหวัง ด้านการสอน การวิจัย การบริการทางวิชาการแก่สังคม และการทำนุบำรุงศิลปวัฒนธรรม ตามทัศนะผู้บริหารและอาจารย์ของมหาวิทยาลัยในภาคใต้ทั้ง 3 แห่ง บทบาทที่เป็นจริงกับบทบาทที่คาดหวังทั้ง 4 ด้าน ไม่แตกต่างกัน

มานิดา เพชรรัตน์ (2529) ซึ่งได้ทำการศึกษาปัญหาและความต้องการด้านการวิจัยของอาจารย์มหาวิทยาลัยในภาคใต้ พบว่า

1) อาจารย์มีปัญหาด้านความรู้ ด้านการเงิน ด้านเวลาและด้านเครื่องมือและวัสดุอุปกรณ์ในการวิจัยในระดับปานกลางทุกด้าน อาจารย์มีความต้องการด้านความรู้และด้านเวลา

ในการวิจัยระดับปานกลางทุกด้าน และมีความต้องการด้านการเงินและด้านเครื่องมืออุปกรณ์ในการวิจัยในระดับสูง

2) เปรียบเทียบปัญหาด้านการวิจัยของอาจารย์พบว่า อาจารย์ที่มีวุฒิต่างกันมีปัญหาด้านการวิจัยไม่แตกต่างกันทุกด้าน อาจารย์ที่มีประสบการณ์ในการสอนต่างกันและตำแหน่งทางวิชาการต่างกันมีปัญหาด้านความรู้ในการวิจัยแตกต่างกันอย่างมีนัยสำคัญทางสถิติที่ระดับ .01 อาจารย์ที่มีตำแหน่งทางวิชาการต่างกันมีปัญหาด้านความรู้ในการวิจัยแตกต่างกันอย่างมีนัยสำคัญทางสถิติที่ระดับ .01 อาจารย์ที่มีตำแหน่งทางวิชาการต่างกันมีปัญหาด้านการเงินในการวิจัยแตกต่างกันอย่างมีนัยสำคัญทางสถิติที่ระดับ .01 อาจารย์ที่สอนในคณะต่างกันมีปัญหาด้านการเงินในการวิจัยแตกต่างกันอย่างมีนัยสำคัญทางสถิติที่ระดับ .01 และ .05 ส่วนปัญหาด้านเวลาและด้านเครื่องมือและวัสดุอุปกรณ์ในการวิจัยนั้นอาจารย์ที่ประสบการณ์ในการสอนต่างกัน ตำแหน่งทางวิชาการต่างกันและสอนในคณะต่างกันมีปัญหาด้านเวลา และด้านเครื่องมือและวัสดุอุปกรณ์ในการวิจัยไม่แตกต่างกัน

3) การเปรียบเทียบด้านความต้องการด้านการวิจัยของอาจารย์ พบว่าอาจารย์ที่มีวุฒิต่างกันมีความต้องการด้านความรู้ในการวิจัยแตกต่างกันอย่างมีนัยสำคัญทางสถิติที่ระดับ .05 อาจารย์ที่มีประสบการณ์ในการสอนต่างกันมีความต้องการด้านความรู้ในการวิจัยแตกต่างกันอย่างมีนัยสำคัญทางสถิติที่ระดับ .01 และ .05 อาจารย์ที่มีตำแหน่งทางวิชาการต่างกันมีความต้องการด้านความรู้แตกต่างกันอย่างมีนัยสำคัญทางสถิติที่ระดับ .01 และ .05 อาจารย์ที่มีตำแหน่งทางวิชาการแตกต่างกันมีความต้องการด้านการเงินแตกต่างกันอย่างมีนัยสำคัญทางสถิติที่ระดับ .05 ส่วนอาจารย์ที่มีวุฒิต่างกันประสบการณ์ในการสอนต่างกันและตำแหน่งทางวิชาการต่างกันมีความต้องการด้านการวิจัยไม่แตกต่างกันในทุกๆ ด้าน

4) การหาค่าสหสัมพันธ์ระหว่างปัญหาและความต้องการด้านการวิจัยของอาจารย์พบว่าปัญหาและความต้องการด้านการวิจัยของอาจารย์มีความสัมพันธ์กันโดยปัญหาและความต้องการด้านความรู้ ด้านการเงิน ด้านเครื่องมือและวัสดุอุปกรณ์ในการวิจัยมีความสัมพันธ์กันในทิศทางเดียวกันทั้งในระดับปานกลาง ($.03 < r < .70$) และระดับสูง ($.70 < r < .99$) ส่วนปัญหาและความต้องการด้านเวลาในการวิจัยมีความสัมพันธ์กันในทิศทางตรงกันข้าม ($r .01 = -.88$)

สมใจ จิตพิทักษ์ (2532) ได้ศึกษาปัจจัยที่เกี่ยวข้องกับผลผลิตภาพการวิจัยของอาจารย์มหาวิทยาลัยศรีนครินทรวิโรฒ ซึ่งมีผลการวิจัยที่สำคัญ พบว่าเหตุผลหรือแรงจูงใจในการทำวิจัยของอาจารย์ในเชิงพัฒนาตนเองที่สำคัญได้แก่ ตำแหน่งทางวิชาการ ชื่อเสียง เกียรติยศ การยอมรับ

ยกย่อง รายได้ ค่าตอบแทนเป็นต้น ในเชิงพัฒนาวิชาการ ได้แก่ ความอยากรู้อยากเห็น อยากรทราบ สนใจใคร่รู้ข้อเท็จจริงข้อมูลใหม่ๆ เพื่อตอบคำถามปัญหาข้อสงสัย ข้อข้องใจ เป็นต้น ในเชิงพัฒนาสังคม ได้แก่ เพื่อประโยชน์ต่อสังคม เพื่อแก้ปัญหาพัฒนาประเทศเป็นภาระหน้าที่ของอาจารย์เป็นความรับผิดชอบ เพื่อชื่อเสียงของหน่วยงานหรือมหาวิทยาลัย เป็นต้น ปัญหาและอุปสรรคสำคัญในการทำวิจัยของอาจารย์ที่สำคัญได้แก่ ขาดเงินทุนสนับสนุน ไม่มีเวลา สิ่งอำนวยความสะดวกพื้นฐานไม่เพียงพอ ขาดบุคลากรช่วยเหลือในการทำวิจัยขาดการสนับสนุนจากหน่วยงาน เป็นต้น

อุทุมพร ทองอุไทย(2523) ได้ทำการวิจัย เรื่อง การวิจัยในจุฬาลงกรณ์มหาวิทยาลัย พ.ศ. 2515-2521 ได้มีข้อสรุปผลการวิจัยในด้านลักษณะการทำวิจัยของจุฬาลงกรณ์มหาวิทยาลัย ว่ามี 2 ระดับดังนี้

1) ระดับบุคคล จากผู้ตอบ 843 คน สรุปได้ว่าส่วนมากได้รับทุนจากจุฬาลงกรณ์มหาวิทยาลัย (272 คน) ใช้ทุนส่วนตัว (158 คน) ทุนอื่นๆ ในประเทศ 134 คน และทุนนอกประเทศ 124 คน ลักษณะงานวิจัยเป็นเชิงสังคมศาสตร์ 173 เรื่อง เชิงมนุษยศาสตร์ 35 เรื่อง และวิทยาศาสตร์ 42 เรื่อง ประเภทของการวิจัยพื้นฐาน 26 เรื่อง การวิจัยเชิงทดลอง 47 เรื่อง การวิจัยประยุกต์ 50 เรื่อง

2) ระดับคณะ/สถาบัน จากเอกสารประกอบการสัมภาษณ์ สรุปได้ว่าคณะต่าง ๆ ได้รับเงินอุดหนุนการวิจัยจากเงินงบประมาณ แต่ละคณะมีนโยบายการวิจัยต่าง ๆ กัน การบริหารงานวิจัยก็ต่างกัน บางคณะมีกรรมการการวิจัย และบางคณะก็มีหน่วยวิจัย

ส่วนระดับสถาบัน สถาบันวิจัยทั้ง 4 ของจุฬาลงกรณ์มหาวิทยาลัย ได้รับเงินอุดหนุนจากงบประมาณแผ่นดินและจากองค์การระหว่างประเทศ นโยบายการวิจัยของสถาบันทั้ง 4 แห่งแตกต่างกัน บางสถาบันกำหนดโครงการแม่บท เช่นสถาบันวิจัยสิ่งแวดล้อมและสถาบันวิจัยวิทยาศาสตร์การแพทย์ สถาบันวิจัยสังคม มุ่งการวิจัยเพื่อประโยชน์ในการปฏิบัติ ในจำนวนสถาบันวิจัยทั้ง 4 นี้สถาบันประชากรศาสตร์ มีโครงการวิจัย 13 เรื่อง ที่ทำสำเร็จไปแล้ว

ฝ่ายวิจัย จุฬาลงกรณ์มหาวิทยาลัย (2533) ได้ทำการศึกษาจุฬาฯ กับงานวิจัย : อดีต ปัจจุบัน อนาคต พบว่า

1. ด้านแหล่งทุนและแหล่งของงาน

แหล่งสนับสนุนการวิจัยมีเพิ่มมากขึ้นทั้งจากภาครัฐ และเอกชน ส่วนแหล่งทุนจากต่างประเทศมีแนวโน้มลดลงในประเภทของทุนที่ส่งเสริมทางวิชาการและเนื่องจากทิศทางการพัฒนาของประเทศมุ่งไปสู่การพัฒนาอุตสาหกรรม ดังนั้นงานวิจัยและพัฒนา รวมทั้งงานที่ปรึกษาในบางสาขาจึงมีแหล่งทุนสนับสนุนที่ชัดเจนและมีขนาดของเงินสูง ต่างกับบางสาขาที่แม้จะมีความสำคัญทางวิชาการและเป็นแก่นหรือแกนของความเจริญทางจิตใจของมนุษยชาติยิ่งขาดการสนับสนุนจากแหล่งทุนอยู่

2. บุคลากรที่ทำวิจัยและช่วยวิจัย

2.1 ปัจจุบันอาจารย์ที่มีความสามารถในงานวิจัยมีงานล้นมือ การสนับสนุนด้วยเงินทุนวิจัยของมหาวิทยาลัยได้รับการตอบสนองน้อย และแม้แต่การจะสนองตอบแหล่งทุนภายนอกก็ลดลง

2.2 สำหรับอาจารย์ที่เพิ่งทำวิจัยก็ดี หรือที่ยังไม่เข้ามาสู่แวดวงวิจัยก็ดี ยังคงต้องการการพัฒนาขีดความสามารถ การสร้างสิ่งจูงใจให้สามารถทำงานที่มีคุณภาพ และมีผลงานเป็นที่ยอมรับและขั้นตอนการส่งเสริมต่อไปสำคัญมาก

2.3 สถานภาพของนักวิจัยในสถาบันวิจัยยังคงเป็นปัญหาในการที่สถาบันจะรักษาคนที่มีคุณภาพมีคุณวุฒิให้ทำงานกับสถาบันวิจัยอย่างต่อเนื่อง

2.4 นิสิตบัณฑิตศึกษา ซึ่งน่าจะเป็นกำลังสำคัญในวงจของการพัฒนางานวิจัยในมหาวิทยาลัยก็ยังไม่ได้รับการนำมาใช้ประโยชน์ในเชิงนี้มากเท่าที่ควร

3. ความเข้าใจและตระหนักในนโยบายยังแตกต่างกันมาก

จากไม่เห็นความสำคัญของภารกิจการวิจัยเลย จนถึงให้ความสำคัญเหนือภารกิจการเรียนการสอน ความแตกต่างในทัศนคติดังกล่าว มีอยู่ทั้งในกลุ่มผู้บริหารและอาจารย์โดยทั่วไป สำหรับอาจารย์ที่ทำวิจัยนั้น ก็ยังมีส่วนหนึ่งที่ยังคิดว่าทำวิจัยเพื่อใช้ขอตำแหน่งทางวิชาการ การทำงานวิจัยจึงไม่ใช่ทำโดยสายเลือดของการเป็นอาจารย์มหาวิทยาลัยที่ต้องคิดค้นอยู่ตลอดเวลา

4. คุณภาพของงานวิจัย

โดยภาพรวมคุณภาพของงานวิจัยดีขึ้น มีมาตรฐานสูงขึ้น และผลงานของบุคลากรของจุฬาฯ เป็นที่ยอมรับและยกย่องในวงกว้าง ผู้ที่อยู่ในข่ายนี้แต่ละท่านแต่ละกลุ่มใช้เวลาและต่อเนื่องในการทำงานและสะสมผลงาน แต่จำนวนผู้มีความสามารถดังกล่าวน่าจะมีเพิ่มขึ้นอีกได้เมื่อเทียบกับจำนวนอาจารย์/นักวิจัยที่มีในจุฬาลงกรณ์มหาวิทยาลัย

5. การบริหารและการจัดการ

5.1 ระดับบริหารส่วนกลาง (ฝ่ายวิจัย) ในการตัดสินใจและวางแผนในด้านต่างๆ ยังทำได้ลำบากเพราะขาดข้อมูลที่สมบูรณ์และขาดผู้ที่มีความสามารถเชิงวิเคราะห์

5.2 ระดับคณะ ทุกคณะมีรองคณบดีฝ่ายวิจัย ซึ่งช่วยเป็นกลไกในการประสานนโยบายได้บ้างแต่ยังขาดความพร้อมที่จะช่วยให้การบริหารงานและการจัดการเป็นไปได้อย่างมีประสิทธิภาพ รวมทั้งขอบเขตภาระหน้าที่และความรับผิดชอบยังไม่ชัดเจน ในบางคณะตำแหน่งนี้ ยังไม่ได้รับความสำคัญเท่าที่ควร

5.3 ระดับภาควิชา ภาควิชาส่วนใหญ่มีการจัดการเรียนการสอนที่ดี แต่เพิ่งเริ่มให้ความสำคัญกับการจัดการเรื่องวิจัย การวิจัยถ้าหากจะเกิดขึ้นก็มักเกิดจากความริเริ่มและความต้องการของแต่ละบุคคลมีภาควิชาจำนวนน้อยมากที่มีแผนพัฒนางานวิจัยภาควิชา

5.4 ระดับบุคคล ขาดความสามารถและความพร้อมในการบริหารงานวิจัยขนาดใหญ่ โดยเฉพาะการบริหารการเงินและทีมงาน

พัฒนา ภาะนันท์ และคณะ (2535) ได้ศึกษาวิวัฒนาการและการดำเนินงานของฝ่ายวิจัยจุฬาลงกรณ์มหาวิทยาลัย พ.ศ. 2523 - 2533 พบว่า การดำเนินงานของฝ่ายวิจัย จุฬาลงกรณ์มหาวิทยาลัยมีสัมฤทธิ์ผลในระดับปานกลาง มีผู้เข้าร่วมกิจกรรมของกลไกการวิจัยในระดับต่ำ แต่ก็เห็นว่าควรใช้กลไกดังกล่าวในการสร้างงานวิจัยต่อไป นโยบายการวิจัยของมหาวิทยาลัยยังเข้าใจไม่ตรงกันดีนัก มีความจำเป็นที่จะต้องเร่งสร้างผู้นำและบุคลากรทางการวิจัยและผู้ช่วย ซึ่งการพัฒนาบุคลากรการวิจัยนั้น เห็นว่ากลไกที่ฝ่ายวิจัยมีอยู่ช่วยพัฒนานักวิจัยในระดับค่อนข้างสูง ในเรื่องของทุนวิจัยพบว่ามี ความพอใจในระดับปานกลางกับเกณฑ์การขอทุนวิจัย ยกเว้นเรื่องปริมาณเงินทุนและปริมาณเงินสมนาคุณ สำหรับการเผยแพร่ผลงานวิจัยนั้นเห็นสมควรเป็นอย่างยิ่งที่จะให้มีการแถลงข่าวต่อสื่อมวลชนเมื่อมีการค้นพบสิ่งใหม่ๆ สำหรับการเผยแพร่โดยใช้วิธีอื่นๆ ก็เห็นว่าจะมีความเหมาะสมดีอยู่แล้ว

สุนทร จิตติอรุณชัย (2536) ได้วิเคราะห์สภาพของการส่งเสริมการวิจัยในจุฬาลงกรณ์มหาวิทยาลัย และมหาวิทยาลัยมหิดล พบว่า จุฬาลงกรณ์มหาวิทยาลัยมีนโยบายมุ่งไปสู่มหาวิทยาลัยวิจัย โดยกำหนดให้การวิจัยมีความสำคัญทัดเทียมกับการผลิตบัณฑิต และสัมพันธ์กับการเรียนการสอน มีการบริหารงานโดยรองอธิการบดีฝ่ายวิจัย และมีองค์กรบริหารการวิจัยในระดับมหาวิทยาลัย ได้แก่ คณะกรรมการการวิจัย คณะกรรมการประสานงานวิจัยและฝ่ายวิจัย

สำหรับงบประมาณเพื่อการวิจัย จุฬาลงกรณ์มหาวิทยาลัยได้รับอุดหนุนการวิจัยจากแหล่งทุนภายนอกมากที่สุด เงินอุดหนุนจากงบประมาณแผ่นดินอยู่ในสัดส่วนเกือบคงที่ และมีแนวโน้มใช้เงินผลประโยชน์ของมหาวิทยาลัยมากขึ้น เพื่อสนับสนุนกลไกการดำเนินงานในรูปแบบต่าง ๆ เช่น หน่วยปฏิบัติการวิจัย สถาบันวิจัยคณะกรรมการปฏิบัติการกิจการวิจัย อาศรมความคิดและสิ่งประดิษฐ์ ซึ่งส่วนใหญ่เน้นการวิจัยด้านวิทยาศาสตร์และเทคโนโลยี การเผยแพร่ผลงานวิจัย ทำหน้าที่หลัก ปัญหาและอุปสรรคได้แก่อาจารย์ที่ให้ความสนใจและมีความสามารถในการทำวิจัยที่มีคุณภาพยังมีไม่มากเท่าที่ควร ขาดหลักเกณฑ์มาตรฐานในการพิจารณาผลงานวิจัย และขาดแคลนบุคลากรสนับสนุนการวิจัย

จากการรวบรวมงานวิจัยที่เกี่ยวข้องพบว่า ด้านงานดำเนินงานของสถาบันวิจัยในสถาบันอุดมศึกษายังไม่มีผู้ใดทำวิจัยไว้ ส่วนงานวิจัยที่เกี่ยวข้องกับการดำเนินงานด้านต่างๆของสถาบันอุดมศึกษานั้น ส่วนใหญ่พบว่า ด้านการผลิตบัณฑิตทุกสถาบันให้ความสำคัญที่สุด ด้านโครงสร้างการบริหารส่วนใหญ่แบ่งโครงสร้างเหมือนกัน ส่วนด้านการวิจัยนั้น มีปัญหาหรืออุปสรรคเกี่ยวกับงบประมาณไม่เพียงพอ และขาดแคลนนักวิจัย ตลอดจนระบบบริหารไม่คล่องตัว นอกจากนี้ปริมาณงานวิจัยไม่เพียงพอกับความต้องการ คุณภาพงานวิจัยไม่ได้มาตรฐานสากล มีการนำผลงานวิจัยไปใช้น้อย ที่สำคัญยิ่งคือ การเผยแพร่ผลงานวิจัยไม่บรรลุวัตถุประสงค์ตามกลุ่มเป้าหมายที่ต้องการ