

## บทที่ 5

### การออกแบบระบบสารสนเทศลูกค้าของธนาคารด้านเงินฝากสินเชื่อและภาระผูกพัน

การออกแบบ จะพิจารณาความสัมพันธ์ (Relationship) ของแต่ละระบบงานย่อย (Subsystem) โดยคำนึงถึงสารสนเทศที่จะเสนอแก่ผู้บริหารในปัจจุบันและอนาคต โดยการคัดเลือก (Extraction) สารสนเทศต่างๆจากระบบงานในปัจจุบัน ดังแสดงในรูปที่ 5.1 พร้อมกับออกแบบระบบสารสนเทศเพิ่มเติม เพื่อให้เป็นระบบสารสนเทศที่สมบูรณ์ สามารถตอบสนองต่อความต้องการดังกล่าว

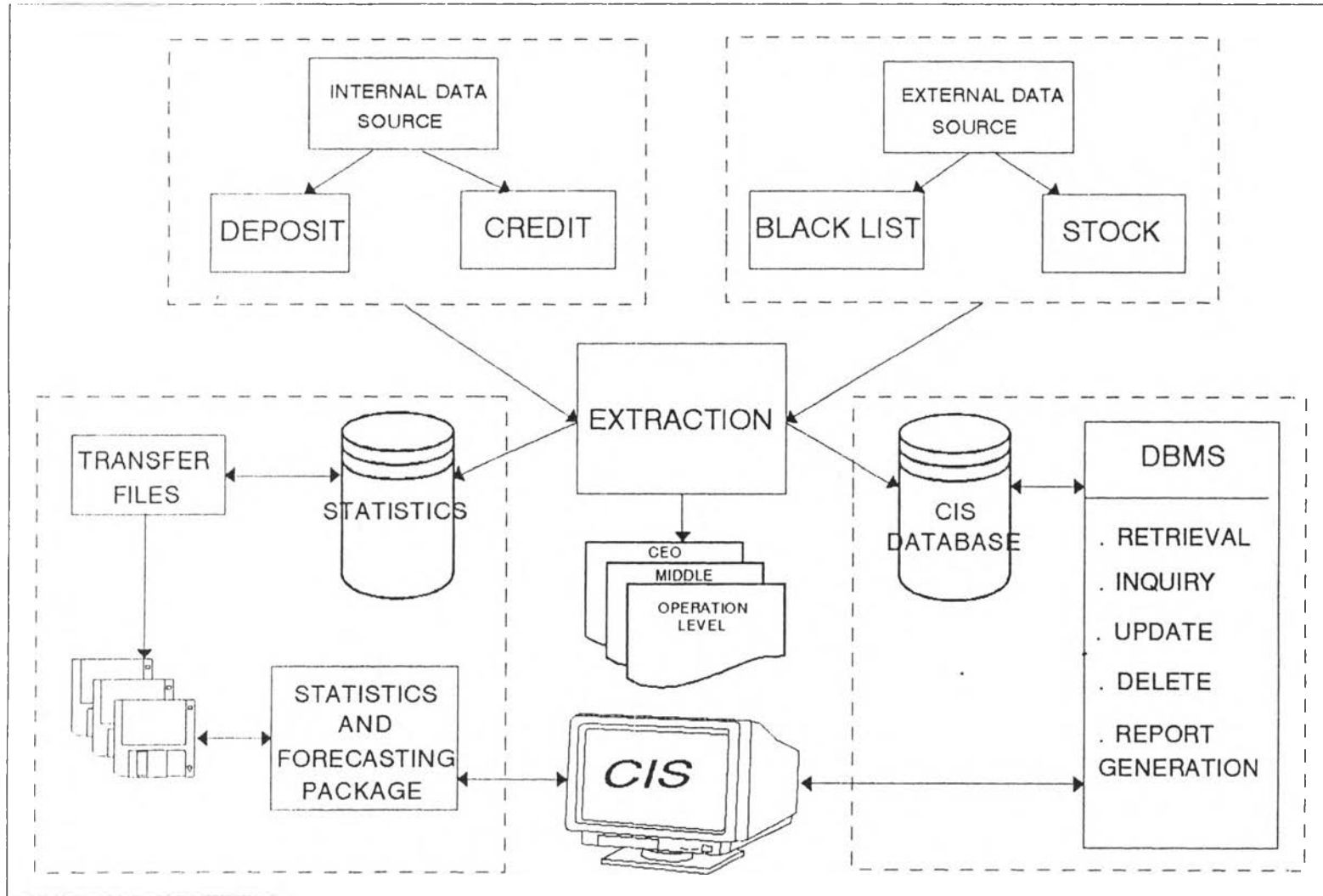
#### 5.1 การออกแบบระบบสารสนเทศในส่วนที่ใช้ข้อมูลจากระบบงานปัจจุบัน

##### 5.1.1 ระบบสารสนเทศยอดคงเหลือ

จะเป็นยอด หนี้ สิ้นวัน (Outstanding Balance) ด้านเงินฝากสินเชื่อและภาระผูกพัน ซึ่งข้อมูลที่ได้จะมีลักษณะเป็นแฟ้มข้อความ (Text Files) โดยนำหลักการออกแบบโมเดลข้อมูลเชิงตรรก (Logical Data Modelling) มาใช้แล้วนำเข้าระบบฐานข้อมูลลูกค้า (CIS Data Base :CIDB) โดยใช้โปรแกรมอรรถประโยชน์ (SQL\*Loader)

##### 5.1.2 ระบบสารสนเทศทางด้านสถิติ

จะเป็นสารสนเทศที่มีการกำหนดระยะเวลา ในการเก็บรักษาซึ่งอาจจะเป็น 5 ถึง 10 ปี โดยจะเก็บไว้ในระบบฐานข้อมูลลูกค้า พร้อมกับทำการสำเนาลงบนแผ่นจานแม่เหล็กอ่อน (Floppy Disk) เพื่อใช้กับโปรแกรมสำเร็จรูปด้านสถิติ (Statistical Package) บนเครื่องไมโครคอมพิวเตอร์ต่อไป

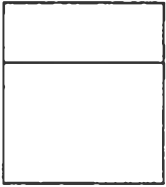
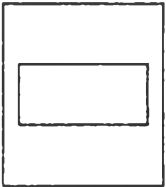




รูปที่ 5.1 แสดงการคัดเลือกระบบสารสนเทศจากระบบงานปัจจุบัน

## 5.2 ระบบสารสนเทศที่ออกแบบเพิ่มเติม

ได้แก่ สารสนเทศย่อยประวัติกลาง สารสนเทศย่อยวงเงินอนุมัติ สารสนเทศย่อยหลักประกันสินเชื่อ และสารสนเทศย่อยกฎเกณฑ์และระเบียบวิธีการปฏิบัติต่างๆของธนาคาร

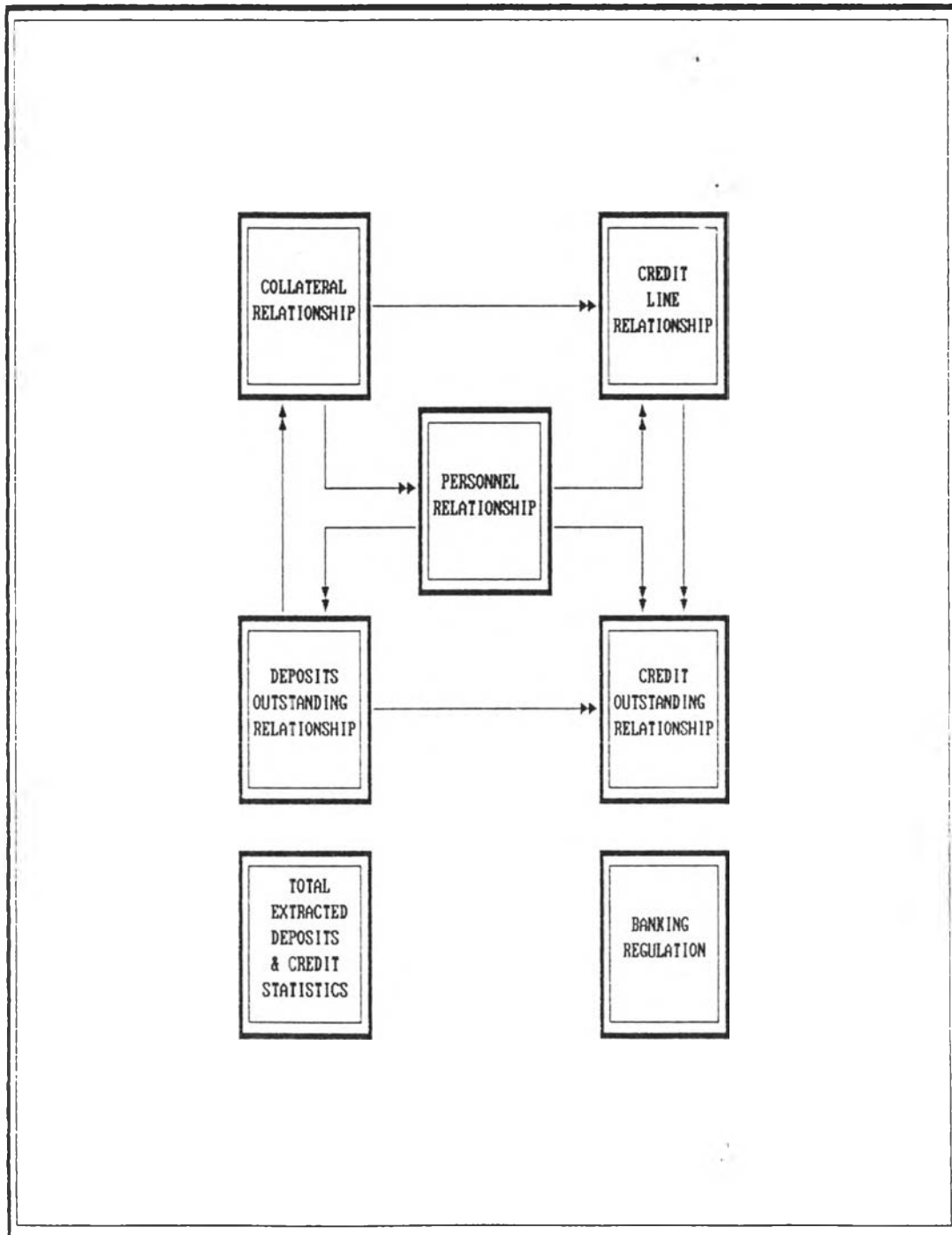
## 5.3 สัญลักษณ์ต่างๆในโมเดลและความหมาย

สัญลักษณ์	ความหมาย
1. 	# เอนติตี้ (Entity) ของระบบ * ถ้าเป็นสี่เหลี่ยมประจะแทนเอนติตี้ที่มีการเปลี่ยนแปลงน้อยเช่น ตารางค้นหา(Lookup Table) * ข้อความภายในรูปสี่เหลี่ยมใช้แทนคอลัมน์ซึ่งเป็นรายละเอียดของตาราง โดยที่ - ข้อความเหนือเส้นแนวนอนใช้แทนกลุ่มของคีย์หลัก (Primary Keys) - ข้อความใต้เส้นแนวนอนแทนแอตทริบิวต์อื่นๆ
2. 	# เอนติตี้ที่แสดงมาก่อนแล้วในโมเดลแผนที่ระบุชื่อ
3. 	# รีเลชันชิป แบบ 1:1 (หนึ่งต่อหนึ่ง)
4. 	# รีเลชันชิป แบบ 1:M (หนึ่งต่อหลาย)
5. ชื่อแอตทริบิวต์ (Pk)	# แอตทริบิวต์ที่เป็นคีย์หลัก
6. ชื่อแอตทริบิวต์ (Ak)	# แอตทริบิวต์ที่เป็นคีย์รอง
7. ชื่อแอตทริบิวต์ (Fk)	# แอตทริบิวต์ที่เป็นคีย์ภายนอก
8. ชื่อแอตทริบิวต์ (d)	# แอตทริบิวต์ที่เป็นดิฟเฟอเรนเชียลแอตทริบิวต์

ตารางที่ 5.1 แสดงสัญลักษณ์ต่างๆในโมเดลและความหมาย

5.4 โครงสร้างระบบสารสนเทศลูกค้าของธนาคารด้านเงินฝากสินเชื่อและภาวะผูกพัน

อาจจัดแบ่งออกเป็น 7 ระบบงานย่อยๆที่มีความสัมพันธ์กัน (Relationship) ตามลักษณะและหน้าที่การทำงานภายในองค์กร ดังแสดงในรูปที่ 5.2 คือ



รูปที่ 5.2 แสดงโครงสร้างระบบสารสนเทศลูกค้าของธนาคารด้านเงินฝากสินเชื่อและภาวะผูกพัน

#### 5.4.1 ระบบสารสนเทศย่อยประวัติลูกค้า (Personnel Subsystem)

เป็นจุดรวมข้อมูลประวัติของลูกค้าทุกราย นอกจากนี้ยังครอบคลุมถึงข้อมูลด้านการตลาด เช่น อาชีพ รสนิยม งานอดิเรก การศึกษา และรายได้ เป็นต้น ทั้งนี้เพื่อความสะดวกในการเจาะจงกลุ่มเป้าหมาย และข้อมูลเหล่านี้จะต้องถูกปรับปรุงให้ทันสมัยอยู่เสมอ

การออกแบบระบบสารสนเทศย่อยนี้ จะต้องคำนึงถึง

ก. ความสัมพันธ์กับ ระบบสารสนเทศย่อยหลักประกัน (Collateral Subsystem) ระบบสารสนเทศย่อยเงินฝาก (Deposits Outstanding Subsystem) และระบบสารสนเทศย่อยสินเชื่อและภาระผูกพัน (Credit and Contingent Liabilities Subsystem)

ข. ต้องสามารถตรวจเช็คได้ว่าลูกค้าที่เข้ามาติดต่อกับธนาคารเป็นผู้เคยค้าหรือติดต่อกับธนาคาร ด้านใดมาก่อน กล่าวคือ สามารถตรวจเช็คได้ว่าเป็นลูกค้า

- กลุ่มใด
- เป็นใคร (กรรมการบริษัท เคยกู้ร่วมกับใคร ค้ำประกัน เป็นลูกหนี้)
- มีรายชื่ออยู่ในบัญชีดำ (Black List) หรือไม่
- ระดับความน่าเชื่อถือ (Credit Rate)
- ลูกค้าเคยใช้บริการอะไรบ้าง และสาขาใด
- ระดับภาระหนี้สิน

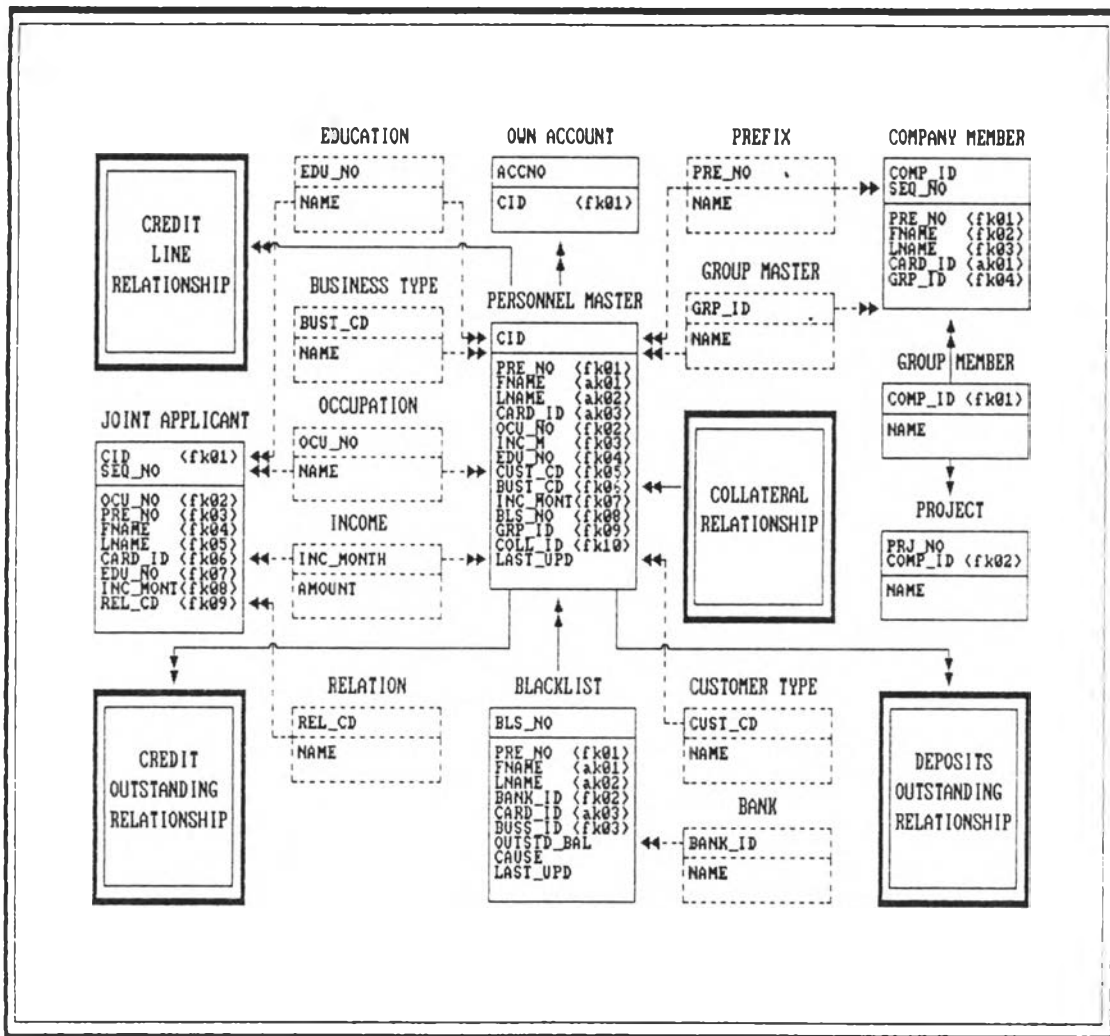
ค. ต้องสามารถแสดงสารสนเทศที่เกี่ยวกับ ความสามารถ และฐานะของลูกค้า (Potential Customer)

ดังนั้น การออกแบบจึงประกอบด้วยสารสนเทศหลักๆ ดังต่อไปนี้

1. เอนติตีประวัติส่วนตัว(Personnel Master Entity)เก็บข้อมูลเกี่ยวกับ ชื่อ ที่อยู่ คู่สมรส และอ้างอิงถึงหลักประกัน บัญชีดำ และระดับความน่าเชื่อถือ
2. เอนติตีคำนำหน้าชื่อ (Prefix Entity) เป็น Lookup Table เช่น นาย นางสาว ม.ร.ว เป็นต้น
3. เอนติตีการศึกษา (Education Entity)เป็น Lookup Table เก็บข้อมูลแสดงรายละเอียดการศึกษาระดับต่างๆ ซึ่งจะถูอ้างอิงเป็นการศึกษาระดับสูงสุด

4. เอนติตีอาชีพ (Occupation Entity) เป็น Lookup Table เก็บข้อมูลแสดงรายละเอียดประเภทอาชีพต่างๆ เช่น รับจ้าง ค้าขาย ทยายความ เป็นต้น
5. เอนติตีรายได้ (Income Entity) เป็น Lookup Table เก็บรายละเอียดระดับรายได้ต่างๆ
6. เอนติตีประเภทธุรกิจ(Business Type Entity)เป็น Lookup Table เก็บรายละเอียดเกี่ยวกับประเภทธุรกิจ ตามประกาศของธนาคารแห่งประเทศไทย
7. เอนติตีประเภทลูกค้า (Customer Type Entity) เป็น Lookup Table เก็บรายละเอียดเกี่ยวกับประเภทลูกค้า
8. เอนติตีผู้กู้ร่วม(Joint Applicant Entity) เก็บรายละเอียดผู้กู้ร่วมที่ไม่ใช่คู่สมรส
9. เอนติตีความสัมพันธ์กับผู้กู้(Relation Entity)เก็บรายละเอียดประเภทความสัมพันธ์ เช่น พี่ น้อง เพื่อน เป็นต้น
10. เอนติตีลูกค้าที่มีชื่อในบัญชีดำ(Black List Entity)เก็บรายชื่อบุคคลที่มีประวัติเสีย จากแหล่งข้อมูลทั้งภายนอกและภายในธนาคาร
11. เอนติตีบัญชีลูกค้าทุกประเภท ที่มีกับธนาคาร (Own Account Entity) เก็บข้อมูลเกี่ยวกับ บัญชีทุกประเภท ที่ลูกค้ามาใช้บริการของธนาคาร
12. เอนติตีกลุ่มบริษัท (Group Master Entity) รายชื่อบริษัทแม่ที่ติดต่อกับธนาคาร อาจเป็นบริษัทต่างประเทศ
13. เอนติตีชื่อบริษัท (Group Member Entity) รายชื่อบริษัทลูกที่ติดต่อกับธนาคาร
14. เอนติตีกลุ่มโครงการ(Project Entity)รายชื่อโครงการต่างๆ ที่กำหนดขึ้นโดยบริษัทต่างๆ
15. เอนติตีกรรมการบริษัท (Company Member Entity) เก็บชื่อและตำแหน่ง กรรมการ ผู้ถือหุ้นบริษัทต่างๆ

รายละเอียดโมเดลข้อมูลเชิงตรรกของ ระบบสารสนเทศย่อยประวัติลูกค้า ดังแสดงในรูปที่ 5.3



รูปที่ 5.3 แสดงโมเดลข้อมูลเชิงตรรกะระบบสารสนเทศย่อยประวัติลูกค้า

#### 5.4.2 ระบบสารสนเทศย่อยเงินฝาก (Deposits Outstanding Subsystem)

การออกแบบระบบสารสนเทศย่อยนี้ จะต้องคำนึงถึง

ก. ความสัมพันธ์กับระบบสารสนเทศย่อยสินเชื่อ เพราะมีการอ้างอิงถึงในเรื่องการหักบัญชีและการค้าประกันระหว่างกัน โดยที่ระบบสารสนเทศย่อยเงินฝากออมทรัพย์และเงินฝากประจำ จะถูกอ้างอิงกับระบบสารสนเทศย่อยหลักประกัน

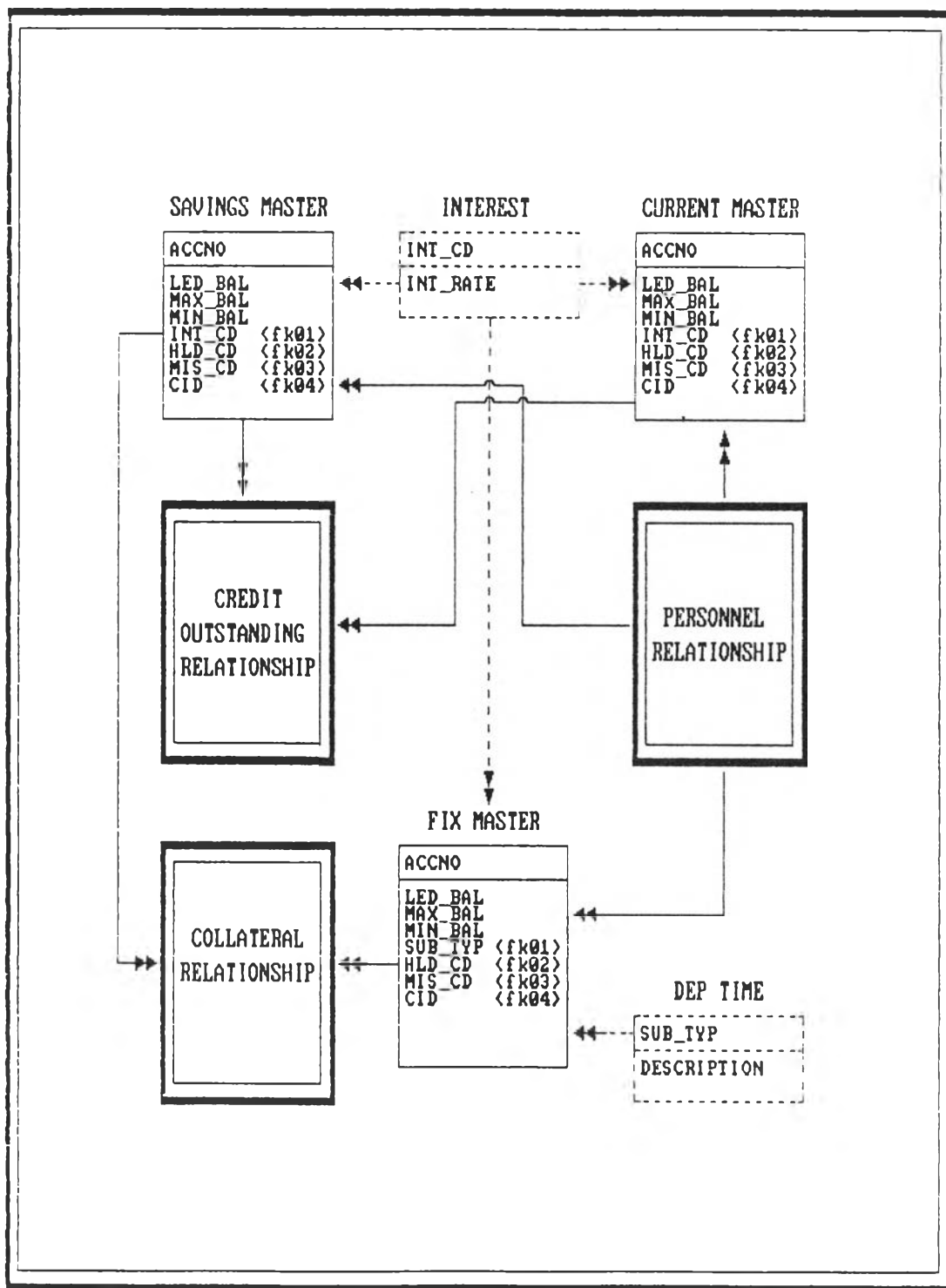
ข. การมีแอตทริบิวต์ที่เกี่ยวกับสถิติเงินฝากประเภทต่างๆ ของแต่ละบัญชี เช่น ยอดคงเหลือสูงสุด (Maximum Balance) และต่ำสุด (Minimum Balance) เพื่อนำลูกค้าทุกรายมารวมกันจะเป็นสถิติทั้งหมดของสารสนเทศเงินฝาก

ดังนั้น การออกแบบจึงประกอบด้วยสารสนเทศหลักๆ ดังต่อไปนี้

1. เอนติตี้เงินฝากออมทรัพย์ (Saving Master Entity) เป็นยอดเงินคงเหลือ ณ ขณะใดขณะหนึ่ง (Outstanding Balance) ของลูกค้าทุกราย
2. เอนติตี้เงินฝากกระแสรายวัน (Current Master Entity) เป็นยอดเงินคงเหลือในขณะใดขณะหนึ่ง เช่นเดียวกับเอนติตี้เงินฝากออมทรัพย์ แต่ยอดดุลในแต่ละรายอาจจะมีค่าเป็นลบ หรือมีวงเงินโอเวอร์ดราฟต์ (Overdraft Account) ซึ่งเป็นลักษณะของบัญชีชนิดนี้
3. เอนติตี้เงินฝากประจำ (Fix or Time Deposit Master Entity) เป็นยอดเงินคงเหลือ ณ ขณะใดขณะหนึ่ง เช่นเดียวกับเอนติตี้เงินฝากออมทรัพย์
4. เอนติตี้อัตราดอกเบี้ย (Interest Rate Entity) มีรายละเอียดเป็นอัตราดอกเบี้ยของเงินฝากในทุกประเภท ของธนาคาร
5. เอนติตี้ประเภทเงินฝากประจำ (Dep Time Entity) เป็นระยะเวลาฝากซึ่งอาจจะเป็น 3, 6, 12, 24 เดือน เป็นต้น
6. เอนติตี้การกักเงิน (Departmental Hold Entity) จากบัญชีเงินฝาก โดยระบุเป็นประเภทการกัก เช่น การกักเนื่องจากเงินกู้โอเวอร์ดราฟต์ เป็นต้น
7. เอนติตี้รหัสสภาวะ (Miscellaneous Code Entity) เป็นการบันทึกรายการเบ็ดเตล็ดตามเงื่อนงำของแต่ละบัญชี เช่น ลูกค้าเสียชีวิต งดคิดดอกเบี้ย เป็นต้น

รายละเอียดโมเดลข้อมูลเชิงตรรกของระบบสารสนเทศย่อยเงินฝากแสดงในรูปที่ 5.4





รูปที่ 5.4 แสดงโมเดลข้อมูลเชิงตรรกะระบบสารสนเทศข้อยืมเงินฝาก

### 5.4.3 ระบบสารสนเทศข้อยืนยันเชื่อและภาระผูกพัน (Credit and Contingent Liabilities Subsystem)

การออกแบบระบบสารสนเทศข้อยืนยัน ต้องคำนึงถึง

ก. มีความสัมพันธ์โดยตรงกับระบบงานสารสนเทศข้อยืนยันบุคคลเพื่อ แสดงสารสนเทศที่เกี่ยวข้องกัน กล่าวคือ จะให้ข้อมูลที่ว่า ลูกค้าแต่ละรายมีภาระติดต่อกับธนาคารด้านสินเชื่ออะไรบ้าง จำนวนเท่าใด ลูกค้าใช้วงเงินอะไรบ้าง ใช้สินเชื่ออยู่สาขาใด ลูกค้ารายใดอนุมัติสินเชื่อแล้วไม่ใช้ หรือใช้ไม่ครบวงเงิน เป็นต้น

ข. มีความสัมพันธ์กับระบบสารสนเทศข้อยืนยันเงินฝาก เพราะจะต้องแสดงสารสนเทศเกี่ยวกับการโอนเงิน หักเงิน จากบัญชีเงินฝาก เพื่อการชำระหนี้

ค. การมีแอตทริบิวต์ที่เกี่ยวกับสถิติสินเชื่อประเภทต่างๆของแต่ละบัญชี เช่น ยอดสูงสุดและต่ำสุด เพื่อนำมารวมกันจะเป็นสถิติทั้งหมดของสารสนเทศ สินเชื่อและภาระผูกพัน

ดังนั้น การออกแบบจึงประกอบด้วยสารสนเทศหลักๆ 2 ระบบ คือ

1. ระบบสารสนเทศข้อยืนยันยอดเงินคงเหลือ (Outstanding Balance Subsystem) เป็นยอดคงเหลือเมื่อสิ้นวัน ที่ได้มาจากการคัดเลือก (Extraction) สารสนเทศจากระบบงานในปัจจุบัน ประกอบด้วยเอนติตี้ต่างๆ คือ

1.1 เอนติตี้เงินกู้ (Loan Master Entity) ซึ่งแสดงยอดเงินกู้ประเภทต่างๆ ของลูกค้าแต่ละราย เช่น เงินกู้สวัสดิการ เงินกู้ทั่วไป เป็นต้น

1.2 เอนติตี้รับซื้อลดตั๋ว (B/D Master Entity) แสดงสารสนเทศการให้สินเชื่อระยะสั้น โดยการรับซื้อลดตั๋วเงิน

1.3 เอนติตี้เงินกู้ระยะสั้น โดยมีตั๋วเงินเป็นประกัน (P/N Master Entity) เป็นการให้สินเชื่อระยะสั้นไม่เกิน 180 วัน โดยที่ลูกค้าออกตั๋วสัญญาใช้เงินเป็นประกัน

1.4 เอนติตี้การรับรองและอาวัลตั๋วเงิน (Accept and Aval Master Entity) ซึ่งเป็นภาระผูกพันในอนาคตของธนาคารกับลูกค้าเนื่องจากการรับรองตั๋วเงิน

1.5 เอนติตี้เลตเตอร์ออฟเครดิตในประเทศ (Domestic Letter of Credit :DL/C) เป็นภาระผูกพันในอนาคต เนื่องจากการออกเอกสารค้ำประกันให้ลูกค้า

1.6 เอนติตี้เลตเตอร์ออฟเครดิต (L/C I/R S/G Entity) เป็นสารสนเทศเกี่ยวกับการนำสินค้าเข้า (Import) รวมทั้งการทำทรัสต์รีซีท (I/R) และการออกชิปปิงการันตี (S/G)

1.7 เอนติตีแพ็คกิ่งเครดิต(P/C Master Entity) เป็นสารสนเทศที่เกี่ยวกับการให้สินเชื่อเพื่อการส่งออกของลูกค้านำทุกราย

2. ระบบสารสนเทศย่อยวงเงินเครดิต (Credit Line Subsystem) เป็นระบบสารสนเทศย่อย ที่แสดงถึงค่าขอสินเชื่อทั้งหมดที่มีการอนุมัติว่ามีจำนวนเท่าใด และทำการอนุมัติเท่าใด ใครอนุมัติ ในการขอ 1 ครั้งอาจขอได้หลายวงเงินและในขณะที่เดียวกันก็จะมี การเชื่อมโยง ไปยังระบบสารสนเทศย่อยเงินคงเหลือ เพื่อแสดงยอดดุล ของลูกค้าในปัจจุบัน ประกอบด้วยสารสนเทศที่สำคัญ ได้แก่

2.1 เอนติตีหลักสินเชื่อ(Credit Master Entity) เก็บข้อมูลหลัก ลูกค้าสินเชื่อทุกราย ประกอบด้วยแอตทริบิวต์ที่มีลักษณะเก็บยอดสะสมเป็นสถิติ

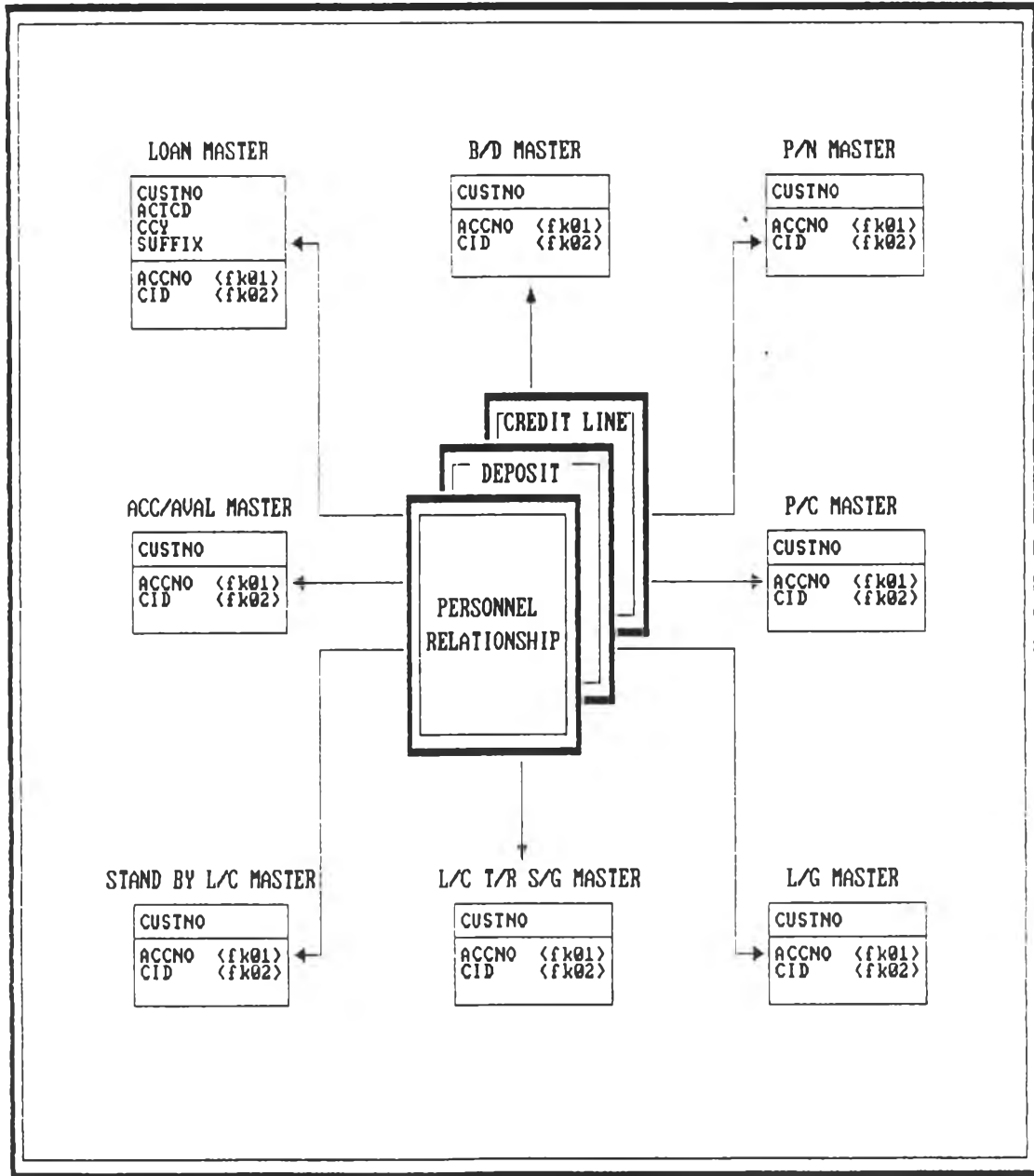
2.2 เอนติตีวงเงินหลัก (Credit Line Entity) เป็นลำดับที่ของ วงเงินพร้อมรายละเอียดในแต่ละครั้งที่มาขอสินเชื่อ ซึ่งลูกค้าแต่ละรายมีได้หลายวงเงิน

2.3 เอนติตีผู้อนุมัติรายการ (Authorization Entity) เก็บรายชื่อพร้อมตำแหน่ง ผู้ที่มีอำนาจอนุมัติรายการสินเชื่อ

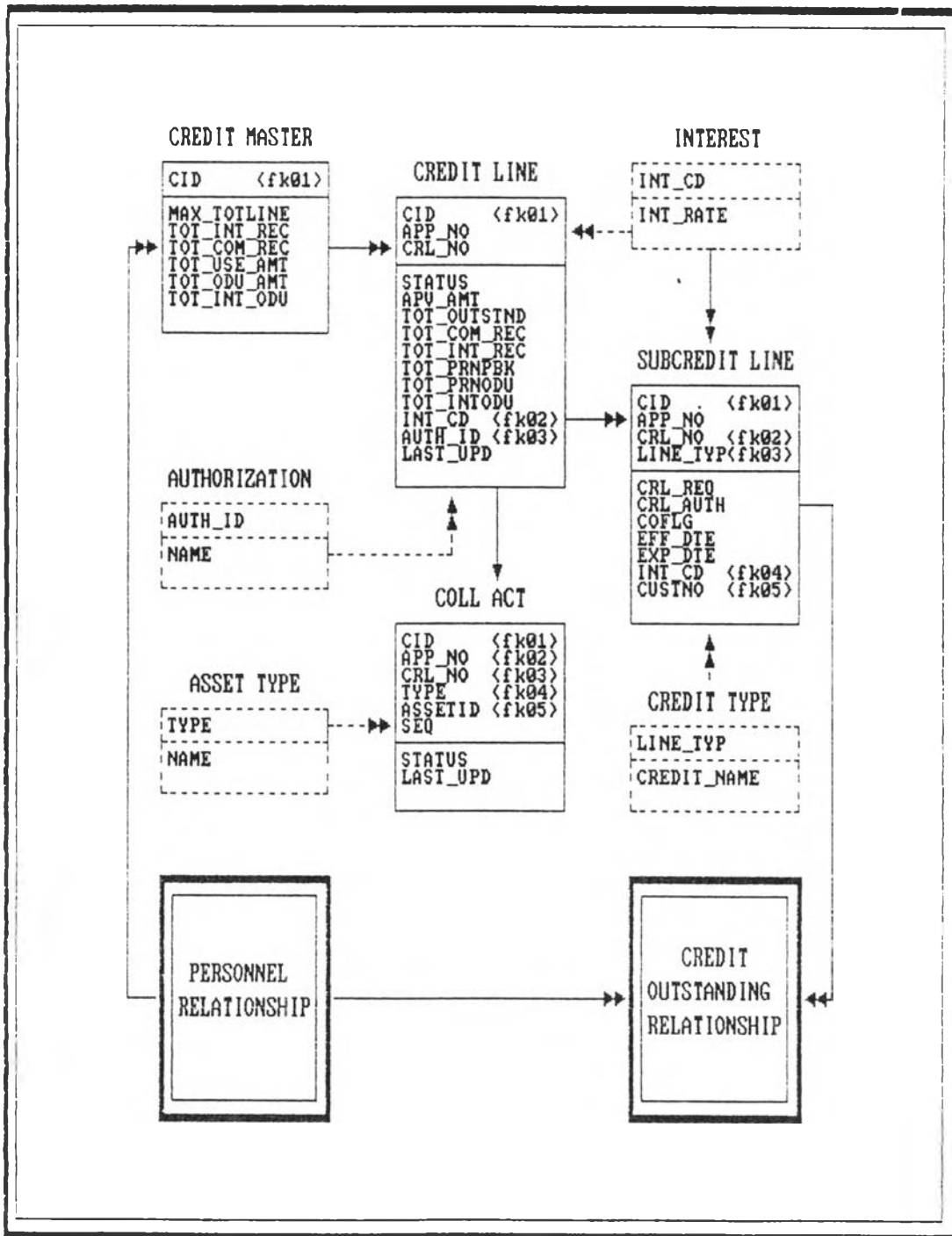
2.4 เอนติตีวงเงินย่อย (Subcredit Line Entity)เป็นประเภท สินเชื่อต่างๆ เช่น เงินกู้ทั่วไป แพ็คกิ่งเครดิต เป็นต้น

2.5 เอนติตีหลักประกันของวงเงิน (Coll Act Entity) เก็บข้อมูลเกี่ยวกับหลักทรัพย์ค้ำประกัน โดยเน้นที่วงเงินหนึ่งๆสามารถค้ำด้วยหลายหลักทรัพย์ และในทางกลับกัน หลักทรัพย์หนึ่งๆ ก็ค้ำประกันได้หลายวงเงินเช่นกัน

รายละเอียดโมเดลข้อมูลเชิงตรรก ของระบบสารสนเทศย่อยสินเชื่อและภาระผูกพัน ดังแสดงใน รูปที่ 5.5 และ รูปที่ 5.6



รูปที่ 5.5 แสดงโมเดลเชิงตรรกะระบบสารสนเทศย่อยขอเงินคงเหลือ



รูปที่ 5.6 แสดงโมเดลเชิงตรรกะระบบสารสนเทศของวงเงินเครดิต

#### 5.4.4 ระบบสารสนเทศย่อยหลักประกัน (Collateral Subsystem)

การออกแบบระบบสารสนเทศย่อยนี้ จะต้องคำนึงถึง

ก. ความสัมพันธ์กับระบบสารสนเทศย่อยประวัติ เพื่อแสดงว่าหลักประกันนี้เป็นของใคร ค้ำประกันใครบ้าง ตลอดจนการกำหนดการทบทวนหลักประกัน

ข. ความสัมพันธ์กับระบบสารสนเทศย่อยสินเชื่อ เพื่อแสดงแต่ละวงเงินมีหลักประกันอะไรบ้าง ในขณะที่เดียวกันลูกค้าอาจมีหลายวงเงิน ซึ่งจะสามารถคำนวณ หลักทรัพย์ที่ประเมินในขณะนั้นได้ว่า คู่กับสินเชื่อหรือไม่ ถ้ามียอดประเมินเกินวงเงินลูกค้าสามารถเพิ่มวงเงินได้อีก

ค. การใช้เงินฝากประกันได้แก่ เงินฝากออมทรัพย์ เงินฝากประจำมีความสัมพันธ์โดยตรงกับระบบสารสนเทศย่อยหลักประกัน คือ สามารถแสดงยอดการกันเงิน

ดังนั้น การออกแบบจึงประกอบด้วยสารสนเทศหลักๆ ดังต่อไปนี้

1. เอนติตีราคาประเมินทั้งหมด (Collateral Master Entity) เป็นยอดสะสมของราคาประเมิน ราคาตลาด ของหลักทรัพย์รวมทุกชนิดของลูกค้าแต่ละราย

2. เอนติตีหลักทรัพย์ที่ดิน (Land Line Entity) เก็บรายละเอียดหลักประกันประเภทที่ดิน

3. เอนติตีหลักทรัพย์สิ่งปลูกสร้าง (Building Line Entity) เก็บรายละเอียดหลักประกันประเภทอาคารสิ่งปลูกสร้างต่างๆ

4. เอนติตีบุคคลค้ำประกัน (Person Line Entity) เก็บประวัติบุคคลค้ำ

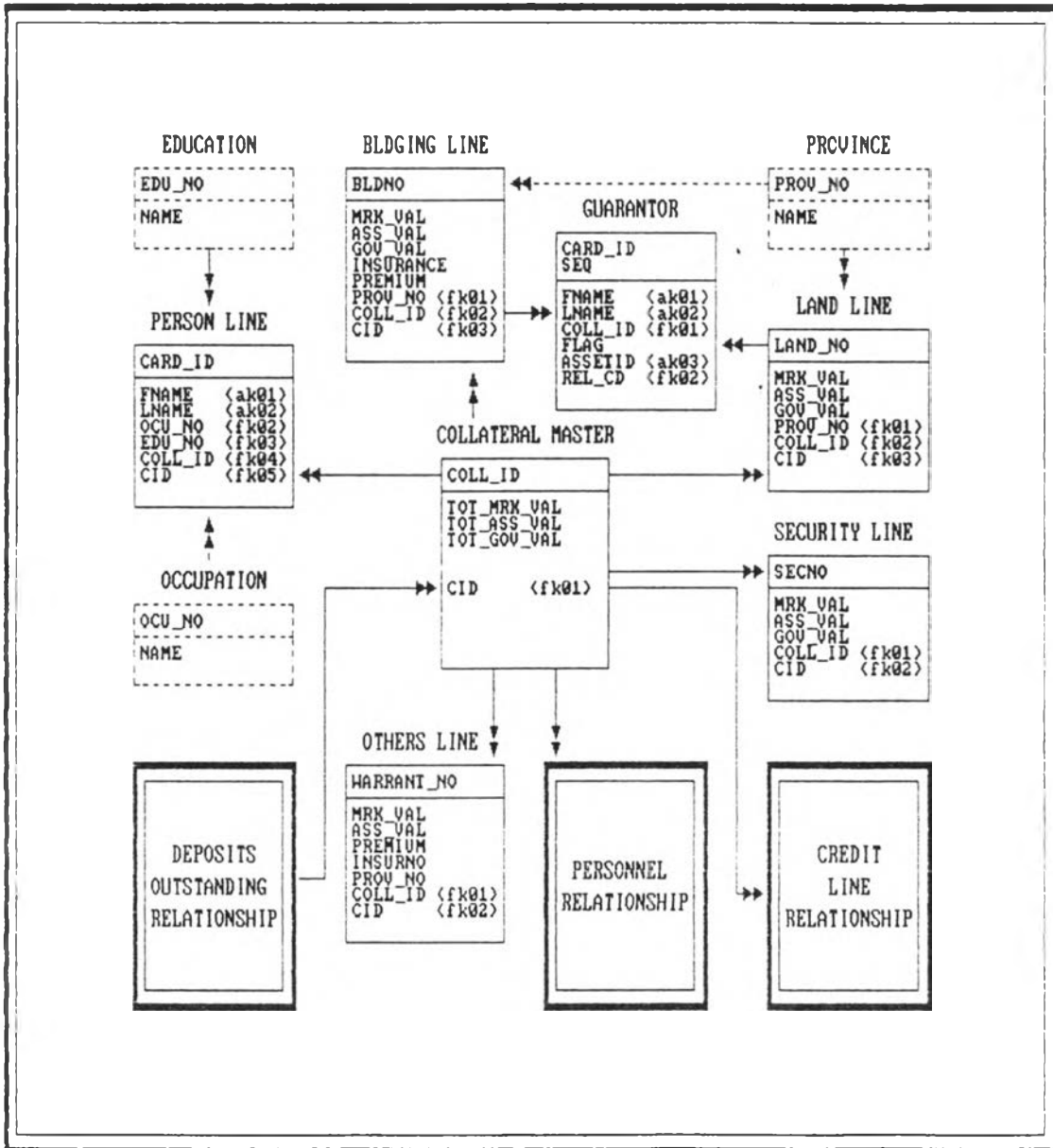
5. เอนติตีหลักทรัพย์ประกัน (Securities Line Entity) ซึ่งได้แก่พันธบัตรรัฐบาล หุ้นสามัญ หุ้นบุริมสิทธิ หุ้นกู้และตราสารแสดงสิทธิอื่นๆ

6. เอนติตีเงินฝากค้ำประกัน (Deposit Line Entity) ซึ่งจะเป็นเงินฝากประเภทออมทรัพย์ หรือ เงินฝากประจำ

7. เอนติตีผู้ที่มีชื่อในหลักทรัพย์ร่วม (Guarantor Entity)

8. เอนติตีหลักทรัพย์อื่นๆ (Other Line Entity) เช่น เครื่องจักร (Machinery) สินค้า (Inventory) ทองคำแท่ง (Gold) โอนสิทธิเรียกร้อง เรือ เป็นต้น

รายละเอียดโมเดลข้อมูลเชิงตรรกของ ระบบสารสนเทศย่อยหลักประกัน ดังแสดงในรูปที่ 5.7



รูปที่ 5.7 แสดงโมเดลข้อมูลเชิงตรรกะระบบสารสนเทศข้อหลักประกัน

#### 5.4.5 ระบบสารสนเทศย่อยสถิติ (Statistics Subsystem)

เป็นสารสนเทศที่ได้จากการคัดเลือก (Extraction) จากระบบงานปัจจุบัน ซึ่งจะแสดงยอดในขณะนั้นๆ (Outstanding Balance) รวบรวมเป็นยอดสรุปประเภทต่างๆ เก็บไว้เป็นสถิติ โดยแบ่งตามระยะเวลา (Period) ต่างๆ เช่น สัปดาห์ เดือน ไตรมาส สิ้นงวด และสิ้นปี เพื่อแสดงการเปรียบเทียบโดยที่ระยะเวลาในการเก็บอาจเป็น 5 - 10 ปี

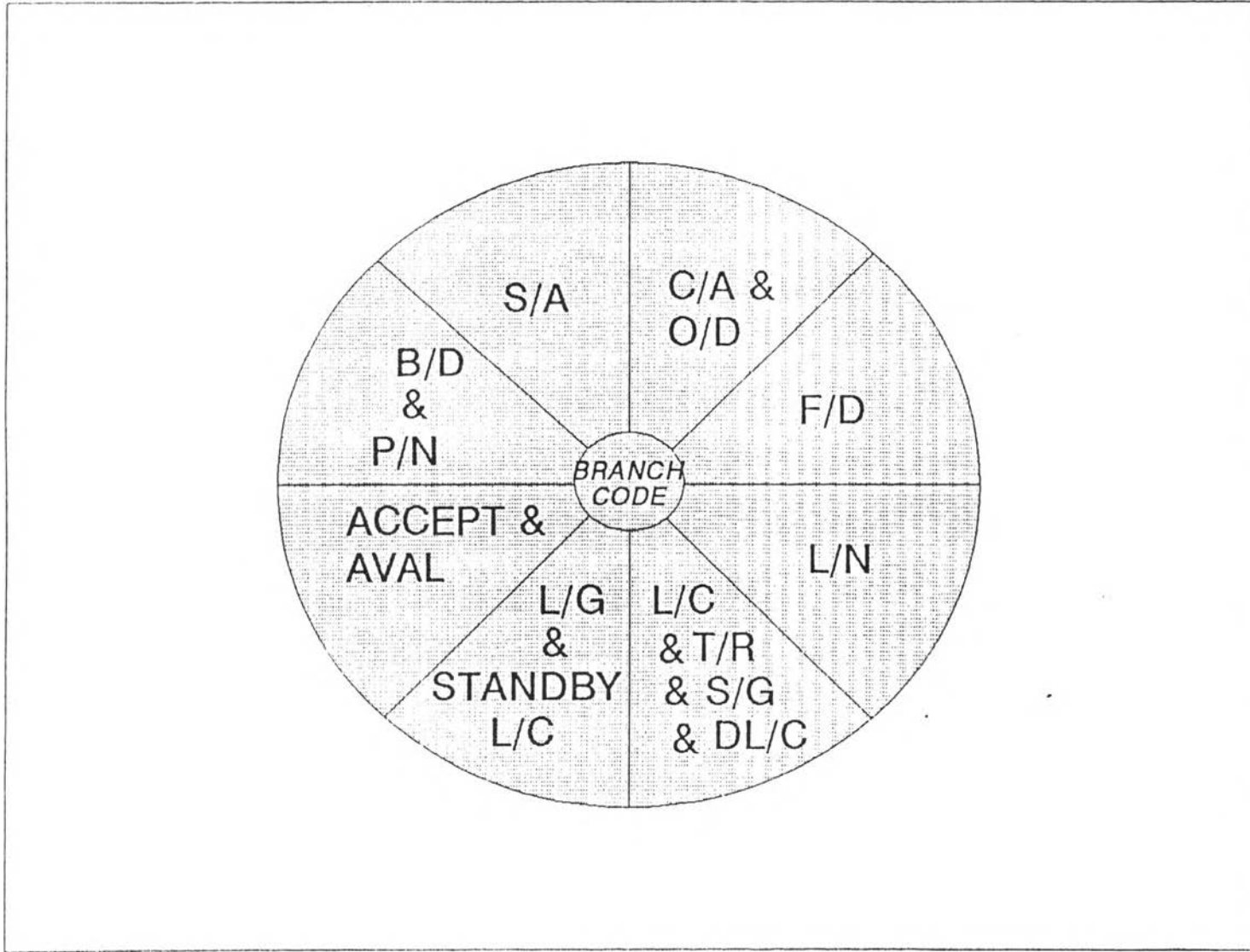
รายละเอียดส่วนประกอบของ ระบบสารสนเทศย่อยสถิติ ดังแสดงในรูปที่

5.8 ส่วนตัวอย่างแสดงประเภทต่างๆของยอดสรุป สามารถดูได้ในบทที่ 6 ในหัวข้อ การสร้างหน้าจอ(Menu) ต่างๆของระบบ

5.4.6 ระบบสารสนเทศย่อยกฎเกณฑ์ และระเบียบวิธีการปฏิบัติต่างๆ ของธนาคาร (Banking Regulation Subsystem) เป็นสารสนเทศที่ใช้ในการกำหนดกฎเกณฑ์ในการปฏิบัติงาน นำมาบันทึกเก็บไว้ในลักษณะเอนติตีข้อความ (Text Entities) เช่น

- อัตราดอกเบี้ย (Interest Rate)
  - เงินฝาก
  - เงินกู้
- อัตราภาษีอากร (Tax Rate)
- กฎหมาย หรือ กฎระเบียบที่ออกโดยธนาคารแห่งประเทศไทย ที่เกี่ยวกับการดำเนินงานของธนาคารพาณิชย์
  - กฎเกณฑ์หรือหลักเกณฑ์ต่างๆ ที่ออกโดย สมาคมธนาคารไทย เป็นต้น





รูปที่ 5.8 แสดงส่วนประกอบของระบบสารสนเทศข้อสัทธิ

## 5.5 ตัวอย่างรายงาน

ความต้องการสารสนเทศ จะพิจารณาตามวัตถุประสงค์ของการนำไปใช้งาน ของผู้บริหารทั้ง 3 ระดับ ซึ่งจะมีลักษณะที่แตกต่างกัน คือ

### 5.5.1 ผู้บริหารระดับสูง เช่น

- รายงานการพยากรณ์เงินฝาก (Deposits Forecasting Report)
- รายงานการให้สินเชื่อแบ่งตามประเภทธุรกิจ (Classify Credit by Business Type Report)
- รายงานสินเชื่อที่ค้างการอนุมัติ (Credit Pending For Authorization Report)

ดังแสดงรายละเอียดในรูปที่ 5.9 และ 5.10

### 5.5.2 ผู้บริหารระดับกลาง เช่น

- รายงานการเปรียบเทียบยอดเงินฝากและสินเชื่อ กับเป้าหมายที่ได้วางไว้ (Comparison Deposits and Loans & Advance with Target Report)
- รายงานการเปรียบเทียบการอนุมัติสินเชื่อ (Comparison Credit Authorization Report)

ดังแสดงรายละเอียดในรูปที่ 5.11 และ 5.12

### 5.5.3 ผู้บริหารระดับล่าง เช่น

- รายงานการเคลื่อนไหวบัญชีกระแสรายวัน ประจำวัน (C/A Daily Movement Transaction Report)
- รายงานการใช้เกินวงเงินประจำวัน (Daily Overlimit O/D Report)

ดังแสดงรายละเอียดในรูปที่ 5.13 และ 5.14

1. รายงาน Deposits Forecasting Report

วัตถุประสงค์

1. พยากรณ์ยอดเงินฝาก โดยแยกเป็นรายละเอียดในแต่ละเดือน
2. เป็นแนวทางในการกำหนดเป้าหมายเงินฝาก
3. ใช้ในการวางแผนในระยะสั้น

รายละเอียด

1. ชื่อสาขา
2. ประเภทเงินฝาก เช่น เงินฝากออมทรัพย์ เงินฝากกระแสรายวัน

เงินฝากประจำ

3. ยอดเงินฝากแต่ละประเภท ในแต่ละเดือน (หน่วยพันบาท)



REPNOXXXX

## DEPOSITS FORECASTING REPORT

BRANCH : .....

199X

(UNIT : THOUSAND)

DEPOSITS TYPE	JANUARY	FEBRUARY	MARCH	APRIL	MAY	JUNE	JULY	AUGUST	SEPTEMBER	OCTOBER	NOVEMBER	DECEMBER
SAVINGS	XXXX,XXX	XXXX,XXX	XXXX,XXX	XXXX,XXX	XXXX,XXX	XXXX,XXX	XXXX,XXX	XXXX,XXX	XXXX,XXX	XXXX,XXX	XXXX,XXX	XXXX,XXX
CURRENTS	XXXX,XXX	XXXX,XXX	XXXX,XXX	XXXX,XXX	XXXX,XXX	XXXX,XXX	XXXX,XXX	XXXX,XXX	XXXX,XXX	XXXX,XXX	XXXX,XXX	XXXX,XXX
FIXED:												
- 3M	XXXX,XXX	XXXX,XXX	XXXX,XXX	XXXX,XXX	XXXX,XXX	XXXX,XXX	XXXX,XXX	XXXX,XXX	XXXX,XXX	XXXX,XXX	XXXX,XXX	XXXX,XXX
- 6M	XXXX,XXX	XXXX,XXX	XXXX,XXX	XXXX,XXX	XXXX,XXX	XXXX,XXX	XXXX,XXX	XXXX,XXX	XXXX,XXX	XXXX,XXX	XXXX,XXX	XXXX,XXX
-12M	XXXX,XXX	XXXX,XXX	XXXX,XXX	XXXX,XXX	XXXX,XXX	XXXX,XXX	XXXX,XXX	XXXX,XXX	XXXX,XXX	XXXX,XXX	XXXX,XXX	XXXX,XXX
-24M	XXXX,XXX	XXXX,XXX	XXXX,XXX	XXXX,XXX	XXXX,XXX	XXXX,XXX	XXXX,XXX	XXXX,XXX	XXXX,XXX	XXXX,XXX	XXXX,XXX	XXXX,XXX
TOTAL	XXXXX,XXX	XXXXX,XXX	XXXXX,XXX	XXXXX,XXX	XXXXX,XXX	XXXXX,XXX	XXXXX,XXX	XXXXX,XXX	XXXXX,XXX	XXXXX,XXX	XXXXX,XXX	XXXXX,XXX

รูปที่ 5.9 แสดงรายงานการพยากรณ์เงินฝาก

## 2. รายงาน Classify Credit By Business Type

### วัตถุประสงค์

1. รายงานขอคินเชื่อ แยกตามประเภทธุรกิจ ซึ่งได้แก่ สินเชื่อเพื่อการพาณิชย์ สินเชื่อการอุตสาหกรรม สินเชื่อการก่อสร้าง สินเชื่อการอุปโภคและบริโภคส่วนบุคคล เป็นต้น
2. ควบคุมการปล่อยสินเชื่อแต่ละประเภท ตามข้อกำหนด ธนาคารแห่งประเทศไทย
3. แสดงการเคลื่อนไหว เพิ่ม/ลด ตามฤดูกาลต่างๆ โดยแยกเป็นเดือนๆ

### รายละเอียด

1. ประเภทธุรกิจ
2. จำนวนเดือนทั้ง 12 เดือน
3. จำนวนเงินในในแต่ละเดือน
4. คิดเป็นเปอร์เซ็นต์ของแต่ละเดือน

REPNO:XXXX

CLASSIFY CREDIT BY BUSINESS TYPE

BRANCH : XXX-XXXXXXXXXX

XX DECEMBER 199X

(UNIT : THOUSAND)

BUSINESS TYPE	JANUARY		FEBRUARY		MARCH		APRIL		MAY		JUNE		JULY		AUGUST		SEPTEMBER		OCTOBER		NOVEMBER		DECEMBER	
	AMOUNT	%	AMOUNT	%	AMOUNT	%	AMOUNT	%	AMOUNT	%	AMOUNT	%	AMOUNT	%	AMOUNT	%	AMOUNT	%	AMOUNT	%	AMOUNT	%	AMOUNT	%
COMMERCIALS	XXXXXX	XX	XXXXXX	XX	XXXXXX	XX	XXXXXX	XX	XXXXXX	XX	XXXXXX	XX	XXXXXX	XX	XXXXXX	XX	XXXXXX	XX	XXXXXX	XX	XXXXXX	XX	XXXXXX	XX
INDUSTRY	XXXXXX	XX	XXXXXX	XX	XXXXXX	XX	XXXXXX	XX	XXXXXX	XX	XXXXXX	XX	XXXXXX	XX	XXXXXX	XX	XXXXXX	XX	XXXXXX	XX	XXXXXX	XX	XXXXXX	XX
CONSTRUCTION	XXXXXX	XX	XXXXXX	XX	XXXXXX	XX	XXXXXX	XX	XXXXXX	XX	XXXXXX	XX	XXXXXX	XX	XXXXXX	XX	XXXXXX	XX	XXXXXX	XX	XXXXXX	XX	XXXXXX	XX
.....	.....	..	.....	..	.....	..	.....	..	.....	..	.....	..	.....	..	.....	..	.....	..	.....	..	.....	..	.....	..
.....	.....	..	.....	..	.....	..	.....	..	.....	..	.....	..	.....	..	.....	..	.....	..	.....	..	.....	..	.....	..
.....	.....	..	.....	..	.....	..	.....	..	.....	..	.....	..	.....	..	.....	..	.....	..	.....	..	.....	..	.....	..
.....	.....	..	.....	..	.....	..	.....	..	.....	..	.....	..	.....	..	.....	..	.....	..	.....	..	.....	..	.....	..
<b>TOTAL</b>	XXXXXXXX	100	XXXXXXXX	100	XXXXXXXX	100	XXXXXXXX	100	XXXXXXXX	100	XXXXXXXX	100	XXXXXXXX	100	XXXXXXXX	100	XXXXXXXX	100	XXXXXXXX	100	XXXXXXXX	100	XXXXXXXX	100

รูปที่ 5.10 แสดงรายงานการให้สินเชื่อแบ่งตามประเภทธุรกิจ

### 3. รายงาน Comparison Deposits and Loan & Advance with Target

#### วัตถุประสงค์

1. สรุปข้อมูลที่เกี่ยวข้องกับเงินฝากและสินเชื่อทุกประเภท เปรียบเทียบกับ ยอดเมื่อปีที่แล้วในเดือนเดียวกัน
2. เปรียบเทียบกับเป้าหมายที่ได้วางไว้ เพื่อเป็นแนวทางในการวางแผนครั้งต่อไป
3. วิเคราะห์หาสาเหตุ เพื่อดำเนินการแก้ไขให้ดีขึ้น

#### รายละเอียด

1. ชื่อสาขา
2. ยอดเงินฝากและสินเชื่อ ณ สิ้นเดือนธันวาคมของปีที่แล้ว
3. ปีที่แล้วเป็นลำดับที่ (Rank) เมื่อคิดจากสาขาทั้งหมด
4. ยอดเงินฝากและสินเชื่อ ณ สิ้นเดือนธันวาคมของปีนี้
5. ปีนี้เป็นลำดับที่ (Rank) เมื่อคิดจากสาขาทั้งหมด
6. ผลต่างระหว่างยอดเงินฝากและสินเชื่อ ในเดือนดังกล่าว
7. เป้าหมายเงินฝากและสินเชื่อ (ส่วนที่เพิ่มจากปีที่แล้ว)
8. เปรอร์เซนต์การเพิ่ม

REPNOXXX

COMPARISON DEPOSITS AND LOANS & ADVANCE WITH TARGET

AS AT XX DECEMBER 199X

BRANCHES	DEPOSITS						LOANS & ADVANCES							
	ACTUAL DECEMBER '9X (1)	R A N K	ACTUAL DECEMBER '9Y (2)	R A N K	COMPARISON WITH TARGET			ACTUAL DECEMBER '9X (5)	R A N K	ACTUAL DECEMBER '9Y (6)	R A N K	COMPARISON WITH TARGET		
					VARIANCE (3)=(2)-(1)	TARGET (4)	% (3)&(4)					VARIANCE (7)=(6)-(5)	TARGET (8)	% (7)&(8)
XXXXXXXXXXXX	XXX,XXX	XX	XXX,XXX	XX	XX,XXX	XXX,XXX	XXX.XX	XXX,XXX	XX	XXX,XXX	XX	XXX,XXX	XXX,XXX	XXX.XX
XXXXXXXXXXXX	XXX,XXX	XX	XXX,XXX	XX	XX,XXX	XXX,XXX	XXX.XX	XXX,XXX	XX	XXX,XXX	XX	XXX,XXX	XXX,XXX	XXX.XX
XXXXXXXXXXXX	XXX,XXX	XX	XXX,XXX	XX	XX,XXX	XXX,XXX	XXX.XX	XXX,XXX	XX	XXX,XXX	XX	XXX,XXX	XXX,XXX	XXX.XX
XXXXXXXXXXXX	XXX,XXX	XX	XXX,XXX	XX	XX,XXX	XXX,XXX	XXX.XX	XXX,XXX	XX	XXX,XXX	XX	XXX,XXX	XXX,XXX	XXX.XX
.....	.....	..	.....	..	.....	.....	.....	.....	..	.....	..	.....	.....	.....
.....	.....	..	.....	..	.....	.....	.....	.....	..	.....	..	.....	.....	.....
.....	.....	..	.....	..	.....	.....	.....	.....	..	.....	..	.....	.....	.....
.....	.....	..	.....	..	.....	.....	.....	.....	..	.....	..	.....	.....	.....
.....	.....	..	.....	..	.....	.....	.....	.....	..	.....	..	.....	.....	.....
.....	.....	..	.....	..	.....	.....	.....	.....	..	.....	..	.....	.....	.....
<b>TOTAL: XXXX</b>	XXX,XXX		XXX,XXX		XXX,XXX	XXX,XXX		XXX,XXX		XXX,XXX		XXX,XXX	XXX,XXX	

รูปที่ 5.11 แสดงรายงานการเปรียบเทียบยอดเงินฝากสินเชื่อและ  
ภาระผูกพัน กับ เป้าหมาย (Target)



#### 4. รายงาน Comparison Credit Authorization

##### วัตถุประสงค์

1. เปรียบเทียบการอนุมัติสินเชื่อแยกตามผู้อนุมัติ โดยแยกเป็นผู้จัดการสาขาผู้จัดการเขต ผู้จัดการภาค และสำนักงานใหญ่
2. เพื่อดูปริมาณ การอนุมัติสินเชื่อ ตลอดจนประสิทธิภาพในการปล่อยสินเชื่อ โดยการเปรียบเทียบกับ รายงานหนี้จัดชั้น (Credit Rating Report) .

##### รายละเอียด

1. แสดงยอดเป็นรายเดือนรวม 12 เดือน
2. จำนวนบัญชี(ราย)
3. คิดเป็นเปอร์เซ็นต์ของจำนวนบัญชีทั้งหมด
4. ยอดวงเงิน
5. คิดเป็นเปอร์เซ็นต์ของยอดวงเงินทั้งหมด

REPNOXXX

COMPARISON CREDIT AUTHORIZATION

XX DECEMBER 199X

(UNIT : THOUSAND)

MONTH	MANAGER				ZONE				REGION				HEAD OFFICE				TOTAL			
	A/C	%	LIMIT	%	A/C	%	LIMIT	%	A/C	%	LIMIT	%	A/C	%	LIMIT	%	A/C	%	LIMIT	%
JANUARY	XXXX	XXX	XXXXXX	XXX	XXXX	XXX	XXXXXX	XXX	XXXX	XXX	XXXXXX	XXX	XXXX	XXX	XXXXXX	XXX	XXXX	100	XXXXXX	100
FEBRUARY	XXXX	XXX	XXXXXX	XXX	XXXX	XXX	XXXXXX	XXX	XXXX	XXX	XXXXXX	XXX	XXXX	XXX	XXXXXX	XXX	XXXX	100	XXXXXX	100
MARCH	XXXX	XXX	XXXXXX	XXX	XXXX	XXX	XXXXXX	XXX	XXXX	XXX	XXXXXX	XXX	XXXX	XXX	XXXXXX	XXX	XXXX	100	XXXXXX	100
APRIL	XXXX	XXX	XXXXXX	XXX	XXXX	XXX	XXXXXX	XXX	XXXX	XXX	XXXXXX	XXX	XXXX	XXX	XXXXXX	XXX	XXXX	100	XXXXXX	100
MAY	XXXX	XXX	XXXXXX	XXX	XXXX	XXX	XXXXXX	XXX	XXXX	XXX	XXXXXX	XXX	XXXX	XXX	XXXXXX	XXX	XXXX	100	XXXXXX	100
JUNE	XXXX	XXX	XXXXXX	XXX	XXXX	XXX	XXXXXX	XXX	XXXX	XXX	XXXXXX	XXX	XXXX	XXX	XXXXXX	XXX	XXXX	100	XXXXXX	100
JULY	XXXX	XXX	XXXXXX	XXX	XXXX	XXX	XXXXXX	XXX	XXXX	XXX	XXXXXX	XXX	XXXX	XXX	XXXXXX	XXX	XXXX	100	XXXXXX	100
AUGUST	XXXX	XXX	XXXXXX	XXX	XXXX	XXX	XXXXXX	XXX	XXXX	XXX	XXXXXX	XXX	XXXX	XXX	XXXXXX	XXX	XXXX	100	XXXXXX	100
OCTOBER	XXXX	XXX	XXXXXX	XXX	XXXX	XXX	XXXXXX	XXX	XXXX	XXX	XXXXXX	XXX	XXXX	XXX	XXXXXX	XXX	XXXX	100	XXXXXX	100
SEPTEMBER	XXXX	XXX	XXXXXX	XXX	XXXX	XXX	XXXXXX	XXX	XXXX	XXX	XXXXXX	XXX	XXXX	XXX	XXXXXX	XXX	XXXX	100	XXXXXX	100
NOVEMBER	XXXX	XXX	XXXXXX	XXX	XXXX	XXX	XXXXXX	XXX	XXXX	XXX	XXXXXX	XXX	XXXX	XXX	XXXXXX	XXX	XXXX	100	XXXXXX	100
DECEMBER	XXXX	XXX	XXXXXX	XXX	XXXX	XXX	XXXXXX	XXX	XXXX	XXX	XXXXXX	XXX	XXXX	XXX	XXXXXX	XXX	XXXX	100	XXXXXX	100
TOTAL	XXXXXX		XXXXXXXX		XXXXX		XXXXXXXX		XXXXX		XXXXXXXX		XXXXX		XXXXXXXX		XXXXX	100	XXXXXXXX	100

รูปที่ 5.12 แสดงรายงานการเปรียบเทียบการอนุมัติสินเชื่อ

5. รายงาน C/A Daily Movement Transaction Report

วัตถุประสงค์

1. รายงานรายละเอียดบัญชีที่มีการเคลื่อนไหวประจำวัน
2. เพื่อกระทบยอดเงินของแต่ละสิ้นวัน โดยแยกเป็นยอดเดบิต และเครดิต
3. ใช้ในการวางแผนการดำเนินงานต่างๆ โดยดูที่ปริมาณและจำนวนรายการในแต่ละวัน

ละวัน

รายละเอียด

1. ชื่อสาขา
2. เลขที่บัญชี ชื่อบัญชี
3. เทลเลอร์ผู้ทำรายการ
4. ผู้อนุมัติรายการ
5. เวลาที่ทำรายการ
6. รหัสรายการ
7. ยอดดูลงมา
8. เลขที่เช็ค
9. จำนวนเงินเดบิต
10. จำนวนเงินเครดิต
11. จำนวนดอกเบี้ยสะสมยกมา
12. จำนวนดอกเบี้ยสะสมยกไป
13. ยอดดูลงไป
14. ยอดรวม จำนวนบัญชีทั้งหมด จำนวนรายการทั้งหมด ยอดดูลงมา/ยกไป

จำนวนรายการเดบิต/เครดิต จำนวนดอกเบี้ยยกมา/ยกไป และวงเงินโอดีทั้งหมด

REPNOXXX

C/A DAILY MOVEMENT TRANSACTION REPORT

PAGE : XXX

BRANCH : XXX-XXXXXXXX

AS AT: XX/XX/XX

I/C	S	CHQ-NO	BALANCE-B/F	DR-AMOUNT	CR-AMOUNT	BALANCE-C/F	INT-RECEIVED	TIMESEQ	TELLID	AUTHID
X	XXXXX-X	MR. XXXXXXXXXXXXX		DLT= XXXXXX	ST=O/D	OLD-INT-REC= XX,XXX,XXX.XX				
	XXXX	X	XXXXXXXX	X,XXX,XXX.XX	X,XXX,XXX.XX	X,XXX,XXX.XX	X,XXX,XXX.XX	XXXXXXXX	XXXX	XXXX
	XXXX	X	XXXXXXXX	X,XXX,XXX.XX	X,XXX,XXX.XX	X,XXX,XXX.XX	X,XXX,XXX.XX	XXXXXXXX	XXXX	XXXX
	XXXX	X	XXXXXXXX	X,XXX,XXX.XX	X,XXX,XXX.XX	X,XXX,XXX.XX	X,XXX,XXX.XX	XXXXXXXX	XXXX	XXXX
	C-TOT			X,XXX,XXX.XX	X,XXX,XXX.XX	X,XXX,XXX.XX	X,XXX,XXX.XX			
	.....	.....	.....	.....	.....	.....	.....	.....	.....	.....
	C-TOT			.....	.....	.....	.....	.....	.....	.....
	OWN-BR	DR-SLIP	DR-AMOUNT	CR-SLIP	CR-AMOUNT	CR-BAL-B/F	CR-BAL-C/F	DR-BAL-B/F	DR-BAL-C/F	INT-RECEIVED
	INT-BR	XXXX	X,XXX,XXX.XX	XXXX	X,XXX,XXX.XX					
	BR-TOT	XXXX	.....	.....	.....	.....	.....	.....	.....	.....
	TOTAL	CR-ACC	CR-BAL-B/F	CR-BAL-C/F	DR-ACC	DR-BAL-B/F	DR-BAL-C/F	INT-RECEIVED	TOT-CRLMT	
		XXXX	X,XXX,XXX.XX	XXXX	X,XXX,XXX.XX	X,XXX,XXX.XX	X,XXX,XXX.XX	X,XXX,XXX.XX	X,XXX,XXX.XX	

รูปที่ 5.13 แสดงรายงานการเคลื่อนไหวประจำวัน

## 6. รายงาน Daily Overlimit O/D Report

### วัตถุประสงค์

1. แสดงยอดเงินที่เกินวงเงินเครดิตของลูกค้าแต่ละราย ในแต่ละวัน
2. ใช้เพื่อช่วยลดความเสี่ยงและควบคุมสินเชื่อ
3. ใช้ในการติดตามลูกค้า เพื่อลดยอดเงินที่เกินวงเงิน

### รายละเอียด

1. ชื่อสาขา
2. เลขที่บัญชี และชื่อบัญชี
3. ยอดรวมวงเงินเครดิตทั้งหมด
4. ยอดหนี้ (Outstanding Balance)
5. ยอดเงินที่เกินวงเงิน
6. จำนวนวันที่เกินวงเงิน
7. คิดเป็นเปอร์เซ็นต์ที่เกินวงเงิน

REPNOXXXX

DAILY OVERLIMIT O/D REPORT

PAGE : XXXX

BRANCH : XXX-XXXXXXXXXXXXXX

AS AT XX/XX/XX

S/T	ACCOUNT NO	NAME	TOTAL LIMIT	BALANCE	OVER AMOUNT	NO OF DAY	%OVER
O/D	XXX-XXXXXX-X	XXXXXXXXXXXXXXXXXX	XXX,XXX,XXX.XX	-XXX,XXX,XXX.XX	XXX,XXX.XX	XXX	XX
C/A	XXX-XXXXXX-X	XXXXXXXXXXXXXXXXXX	XXX,XXX,XXX.XX	-XXX,XXX,XXX.XX	XXX,XXX.XX	XXX	XX
...	XXX-XXXXXX-X	XXXXXXXXXXXXXXXXXX	XXX,XXX,XXX.XX	-XXX,XXX,XXX.XX	XXX,XXX.XX	XXX	XX
...	XXX-XXXXXX-X	XXXXXXXXXXXXXXXXXX	XXX,XXX,XXX.XX	-XXX,XXX,XXX.XX	XXX,XXX.XX	XXX	XX
...	XXX-XXXXXX-X	XXXXXXXXXXXXXXXXXX	XXX,XXX,XXX.XX	-XXX,XXX,XXX.XX	XXX,XXX.XX	XXX	XX
...	.....	.....	.....	.....	.....	...	..
TOTAL ACCOUNT =		XXX	XXXXX,XXX,XXX.XX	-XXXX,XXX,XXX.XX	XXXX,XXX.XX		

รูปที่ 5.14 แสดงรายงานการใช้จ่ายเงินประจำวัน