

รายการอ้างอิง

ภาษาไทย

กรมพลศึกษา, กระทรวงศึกษาธิการ. แนวทางการพัฒนาวิทยาศาสตร์การกีฬาของประเทศไทย.

กรุงเทพฯ : โรงพิมพ์คุรุสภาลาดพร้าว, 2534.

การกีฬาแห่งประเทศไทย, สำนักนายกรัฐมนตรื. แผนพัฒนาการกีฬาแห่งชาติ ฉบับที่ 1

(พ.ศ. 2531-2539). กรุงเทพมหานคร : รุ่งศิลป์การพิมพ์, 2532.

เกษมสันต์ สุวรรณมัจฉา. โครงการสนามกีฬาจังหวัดสุพรรณบุรี. วิทยานิพนธ์ปริญญา

สถาปัตยกรรมศาสตรบัณฑิต, ภาควิชาภูมิสถาปัตยกรรม, คณะสถาปัตยกรรมศาสตร์,
จุฬาลงกรณ์มหาวิทยาลัย, 2535.

กฤษณพงศ์ กีรติกร. ทิศทางของแผนอุดมศึกษาระยะยาว 15 ปี. ทบวงมหาวิทยาลัย. กรุงเทพฯ,

2532.

จรวช กลางณรงค์. แนวโน้มของหลักสูตรและการสอนของคณะครุศาสตร์ จุฬาลงกรณ์

มหาวิทยาลัยในทศวรรษหน้า. วิทยานิพนธ์ปริญญาครุศาสตรมหาบัณฑิต
ภาควิชาอุดมศึกษา บัณฑิตวิทยาลัย จุฬาลงกรณ์มหาวิทยาลัย, 2533.

จรวชพร ธรณินทร์. “การพลศึกษาและกีฬาในสหพันธ์สาธารณรัฐเยอรมัน.” วารสารสุขศึกษา

พลศึกษาและ สันทนาการ 6 (3) กรกฎาคม 2523.

จรวชพร ธรณินทร์. “การพลศึกษาและกีฬาในสหรัฐอเมริกา” วารสารกรมพลศึกษา. 16 (1)

มีนาคม - กรกฎาคม 2530.

จรวชพร ธรณินทร์. “แนวการจัดการเรียนการสอนวิชาพลศึกษาโดยใช้หลักการทางวิทยาศาสตร์

การกีฬา” เอกสารประกอบ การสัมมนาเรื่องความมุ่งหวังขององค์กรผู้ผลิตกับผู้ใ้
บัณฑิตทางพลศึกษาและธุรกิจในภาครัฐและธุรกิจเอกชน, 24-25 มกราคม 2537, ณ
โรงแรมแก่นอินทร์ ขอนแก่น จัดโดย มหาวิทยาลัยขอนแก่น.

จุฬาลงกรณ์มหาวิทยาลัย. 70ปี จุฬาลงกรณ์มหาวิทยาลัย. กรุงเทพฯ: โรงพิมพ์จุฬาลงกรณ์

มหาวิทยาลัย, 2530.

จุฬาลงกรณ์มหาวิทยาลัย. ฝ่ายวิชาการ. คู่มือการเสนอหลักสูตร. กรุงเทพฯ : โรงพิมพ์

จุฬาลงกรณ์มหาวิทยาลัย, 2532.

จุฬาลงกรณ์มหาวิทยาลัย. คู่มือนิสิต. กรุงเทพฯ: โรงพิมพ์จุฬาลงกรณ์มหาวิทยาลัย, 2538.

จุฬาลงกรณ์มหาวิทยาลัย. กองแผนงาน. สรุปสถิติ จุฬาลงกรณ์มหาวิทยาลัย 2540. กรุงเทพฯ: โรงพิมพ์

จุฬาลงกรณ์มหาวิทยาลัย, 2541.

- ชำนาญ บัวทวน. ปัญหาการใช้วิทยาศาสตร์การกีฬาของผู้ฝึกสอนกีฬาในการแข่งขันกีฬาวิทยาลัยพลศึกษา ครั้งที่ 18. วิทยานิพนธ์ปริญญาโทบัณฑิต ภาควิชาพลศึกษา จุฬาลงกรณ์มหาวิทยาลัย, 2536.
- ณพงศ์ นพเกตุ. คณะสถาปัตยกรรมศาสตร์ มหาวิทยาลัยเกษตรศาสตร์ วิทยาเขตบางเขน. วิทยานิพนธ์ปริญญา สถาปัตยกรรมศาสตรบัณฑิต ภาควิชาสถาปัตยกรรมศาสตร์ คณะสถาปัตยกรรมศาสตร์ จุฬาลงกรณ์มหาวิทยาลัย, 2537.
- ถนอมวงศ์ กฤษณ์เพชรและเฉลิม ชัยวัชรากรณ์. การศึกษาแนวทางการจัดตั้งคณะวิทยาศาสตร์การกีฬาแบบสหสาขาวิชาที่มีประสิทธิภาพ. กรุงเทพมหานคร : กองแผนงาน จุฬาลงกรณ์มหาวิทยาลัย, 2535.
- ถนอมวงศ์ กฤษณ์เพชร, สมบัติ กาญจนกิจและเฉลิม ชัยวัชรากรณ์. คุณลักษณะที่พึงประสงค์ของบัณฑิตวิทยาศาสตร์การกีฬา. กรุงเทพมหานคร : กองแผนงาน จุฬาลงกรณ์มหาวิทยาลัย, 2535.
- ถนอมวงศ์ กฤษณ์เพชร. แนวคิดและทิศทางของวิทยาศาสตร์การกีฬาในประเทศไทย. กรุงเทพมหานคร : สำนักพิมพ์จุฬาลงกรณ์มหาวิทยาลัย, 2536.
- ทบวงมหาวิทยาลัย. ประกาศเรื่องเกณฑ์มาตรฐานหลักสูตรระดับปริญญาตรี พ.ศ.2532. กองมาตรฐานการศึกษา ทบวงมหาวิทยาลัย, 2532.
- ทบวงมหาวิทยาลัย. คณะกรรมการจัดทำแผนอุดมศึกษาระยะยาว. วัตถุประสงค์ นโยบาย มาตรการและเป้าหมายของแผนอุดมศึกษาระยะยาว (พ.ศ. 2533-2547). ,2533.
- ทบวงมหาวิทยาลัย. สองทศวรรษทบวงมหาวิทยาลัย. หนังสือที่ระลึกวันคล้ายวันสถาปนาทบวงมหาวิทยาลัย 20 ปี, กรุงเทพฯ : โรงพิมพ์จุฬาลงกรณ์มหาวิทยาลัย, 2537.
- ทบวงมหาวิทยาลัย. สำนักนโยบายและแผนอุดมศึกษา. แนวการวิเคราะห์โครงการ ในแผนพัฒนาการศึกษาระดับอุดมศึกษา ฉบับที่ 8 (พ.ศ. 2540-2544) ของทบวงมหาวิทยาลัย, 27 มิถุนายน 2538.
- ธีรวัชชัย ชัยจิระฉายากุล. การพัฒนาหลักสูตรและวิทยวิธีทางการสอน. กรุงเทพฯ: โรงพิมพ์มหาวิทยาลัยสุโขทัยธรรมมาธิราช, 2536.
- ธีรวัฒน์ อนุวัตรอุดม. โครงการสนามกีฬา ASIAN GAMES 1988 จังหวัดชลบุรี. วิทยานิพนธ์ปริญญาสถาปัตยกรรมศาสตร์, ภาควิชาภูมิสถาปัตยกรรม คณะสถาปัตยกรรมศาสตร์, จุฬาลงกรณ์มหาวิทยาลัย, 2535.
- ธีระ อาชวเมธี. ปรัชญาจิตวิทยา. กรุงเทพมหานคร : โรงพิมพ์ ชวนพิมพ์, 2521.
- บุญชม ศรีสะอาด. การพัฒนาการสอน. กรุงเทพฯ : สุวีริยาสาส์น , 2537.
- บุญเชิด ภิญโญอนันตพงษ์. การทดสอบแบบอิงเกณฑ์: แนวคิดและวิธีการ. ภาควิชาพื้นฐานการศึกษา คณะศึกษาศาสตร์ มหาวิทยาลัยศรีนครินทรวิโรฒประสานมิตร, 2526.

- ประกอบ คู่ปรัดน์และคณะ. บทบาทสถาบันอุดมศึกษาเอกชน. เอกสารประกอบการประชุมทางวิชาการเรื่อง “การวิจัยทางการศึกษาและการวิจัยที่เกี่ยวข้องกับการศึกษา” 13-17 กันยายน 2536 ครั้งที่ 8 สำนักงานคณะกรรมการการศึกษาแห่งชาติ สำนักงานกฤษฎมนตรีร่วมกับมหาวิทยาลัยศรีนครินทรวิโรฒ, 2536.
- ประเวศ วะสี. ก้าวสู่มหาวิทยาลัยในอนาคต. กรุงเทพฯ : มูลนิธิโกมลคีมทอง, 2532.
- ปทีป เมธาคุณวุฒิ. รายงานการวิจัยเรื่องการศึกษาลักษณะความสัมพันธ์ระหว่างขนาดของห้องเรียนกับผลสัมฤทธิ์ทางการเรียนของนิสิตคณะครุศาสตร์ จุฬาลงกรณ์มหาวิทยาลัย. คณะครุศาสตร์ จุฬาลงกรณ์มหาวิทยาลัย, 2531.
- ปทีป เมธาคุณวุฒิ. หลักสูตรอุดมศึกษา : การประเมินและการพัฒนา. ภาควิชาอุดมศึกษา คณะครุศาสตร์ จุฬาลงกรณ์มหาวิทยาลัย, 2532.
- ป้วย อึ้งการณ. “การบริหารมหาวิทยาลัย”. เสียชีวิตอย่างเสียสิ้น. กรุงเทพมหานคร : สำนักพิมพ์เกล็ดไทย, 2517.
- เป็รื่อง กิจรัตน์. กรมวิชาการ กระทรวงศึกษาธิการ. เทคโนโลยีศึกษาสู่การปฏิบัติ. กรุงเทพฯ : โรงพิมพ์การศาสนา, 2539.
- พรชูลี อาชวอรุณ. การวิจัยทางการอุดมศึกษา. ภาควิชาอุดมศึกษา คณะครุศาสตร์ จุฬาลงกรณ์มหาวิทยาลัย, 2528.
- พรชูลี อาชวอรุณ. เกณฑ์การประเมินสถาบันอุดมศึกษาไทย. วารสารครุศาสตร์ ปีที่ 20 ฉบับที่ 2 (ตุลาคม-ธันวาคม), 2534.
- พิพิธพร แก้วมุกดา. ประวัติการฝึกหัดครูพลศึกษาในประเทศไทย. วารสารสูงศึกษา พลศึกษา และสันตนาการ 1 มกราคม 2508.
- ไพฑูริย์ พงสะบุตร. “ภารกิจของมหาวิทยาลัยด้านการให้บริการทางวิชาการแก่สังคม” ในภารกิจของ มหาวิทยาลัยที่สังคมไทยมุ่งหวัง, กรุงเทพมหานคร : ทบวงมหาวิทยาลัย, 2517.
- ไพฑูริย์ สีนลารัตน์. ปรัชญาและจุดมุ่งหมายของการอุดมศึกษา. กรุงเทพฯ : แผนกวิชาอุดมศึกษา คณะครุศาสตร์ จุฬาลงกรณ์มหาวิทยาลัย, 2520.
- ไพฑูริย์ สีนลารัตน์. การเรียนการสอนระดับอุดมศึกษา. กรุงเทพฯ : ภาควิชาอุดมศึกษา คณะครุศาสตร์ จุฬาลงกรณ์มหาวิทยาลัย, 2523.
- ไพฑูริย์ สีนลารัตน์. การพัฒนาการเรียนการสอนระดับอุดมศึกษา. รายงานการประชุมทางวิชาการ 27-28 มิถุนายน 2523. ภาควิชาอุดมศึกษา คณะครุศาสตร์ จุฬาลงกรณ์มหาวิทยาลัย, 2524.
- ไพฑูริย์ สีนลารัตน์. ปรัชญาการศึกษาเบื้องต้น. กรุงเทพฯ : คณะครุศาสตร์ จุฬาลงกรณ์มหาวิทยาลัย, 2522.
- ไพฑูริย์ สีนลารัตน์. หลักและวิธีสอนระดับอุดมศึกษา. กรุงเทพมหานคร : ไทยวัฒนาพานิช, 2521.

- ภิญโญ สาร. หลักการศึกษ. กรุงเทพฯ : พิมพ์ที่ห้างหุ้นส่วนจำกัด ป.สัมพันธ์พานิชย์, 2521.
มหาวิทยาลัยธรรมศาสตร์. หน่วยพัฒนาการเรียนการสอน เทคนิคการสอน. (เอกสารอัดสำเนา),
2528.
- มังกร ทองสุคดี. การบริหารสถาบันอุดมศึกษา. กรุงเทพฯ: เคล็ดไทย, 2529.
- มนตรี จุลสมัย. “วิทยาศาสตร์การกีฬาที่พ่ายคืบหน้า” วารสารสมาคมสุขศึกษา พลศึกษาและ
สันทนาการ. 16 (3) กรกฎาคม-กันยายน 2533.
- เขวลักษณ์ นาคปฐม. การศึกษากาการบริหารหลักสูตรวิทยาศาสตร์การกีฬาในวิทยาลัยพลศึกษา
วิทยานิพนธ์ ปริญญาโทบัณฑิต ภาควิชาบริหารการศึกษา จุฬาลงกรณ์มหาวิทยาลัย,
2533.
- รัตนา ต้นบุญเด็ก. ปรัชญาการศึกษา. คณะศึกษาศาสตร์ มหาวิทยาลัยศรีนครินทรวิโรฒ
ประสานมิตร, 2530.
- ราชบัณฑิตยสถาน. พจนานุกรมฉบับราชบัณฑิตยสถาน พ.ศ. 2525. กรุงเทพฯ : อักษรเจริญทัศน์,
2538.
- เรณู คุปต์ชัย. วิชาปรัชญาและปรัชญาการศึกษา. คณะศึกษาศาสตร์ มหาวิทยาลัยขอนแก่น,
2529.
- วรศักดิ์ เพ็ชรชอบ. ความหมายและวัตถุประสงค์ของพลศึกษา. วารสารสุขศึกษา พลศึกษาและ
สันทนาการ 11 มิถุนายน 2512.
- วรศักดิ์ เพ็ชรชอบ. วิทยาศาสตร์การกีฬา : ทิศทางใหม่ของพลศึกษา วารสารสุขศึกษา พลศึกษาและ
สันทนาการ. 16 (เมษายน- มิถุนายน), 2533.
- วันชัย ศรีชนะ. รูปแบบการประกันคุณภาพการศึกษาระดับอุดมศึกษาในสังกัด ทบวงมหาวิทยาลัย.
วิทยานิพนธ์ ปริญญาครุศาสตรดุษฎีบัณฑิต สาขาอุดมศึกษา จุฬาลงกรณ์มหาวิทยาลัย,
2537.
- วิจิตร ศรีสอาน. หลักการอุดมศึกษา. กรุงเทพฯ : โรงพิมพ์วัฒนาพานิช, 2518.
- วิมลสิทธิ์ ทรายงกูร. การจัดทำรายละเอียดโครงการ เพื่อการออกแบบงานสถาปัตยกรรม.
กรุงเทพฯ: โรงพิมพ์จุฬาลงกรณ์มหาวิทยาลัย, 2535.
- วัลลภา เทพหัสดิน ณ อยุธยา. อุดมศึกษา. ภาควิชาอุดมศึกษา คณะครุศาสตร์ จุฬาลงกรณ์
มหาวิทยาลัย, มิถุนายน 2530.
- ศักดิ์ชาย ท้าวสุวรรณ, ประทุม ม่วงมี. “การศึกษาคุณงานด้านพลศึกษา ณ ประเทศออสเตรเลีย
ระหว่าง 25 พฤษภาคม-15 มิถุนายน 2529.” วารสารพลศึกษา มหาวิทยาลัย
ศรีนครินทรวิโรฒ(บางแสน) 22 (1) มกราคม 2531.
- ศึกษาธิการ, กระทรวง. ประวัติกระทรวงศึกษาธิการ. กรุงเทพมหานคร, 2507.

- สำนักเลขาธิการคณะรัฐมนตรี คณะกรรมการพิจารณาปรับปรุงระบบการก่อสร้างสถานที่ราชการ และถาวรวัตถุของประเทศ (2521) มาตรฐานอาคารประเภทที่ทำการของราชการ พ.ศ. 2521. กรุงเทพมหานคร : สำนักเลขาธิการคณะรัฐมนตรี, 2521.
- สมคิด พรหมจ้อย, เจียรนัย ทรงชัยกุล และศักดิ์ชาย พิทักษ์วงศ์. รายงานผลการศึกษาแนวทางการพัฒนาการกีฬาแห่งชาติ ฉบับที่ 2 (2540-2544), กรุงเทพมหานคร : มหาวิทยาลัยสุโขทัยธรรมมาธิราช, 2539.
- สมจิตต์ สิทธิไชย. “ภารกิจของมหาวิทยาลัยด้านการทำนุบำรุงและสร้างสรรค์ศิลปวัฒนธรรม”, ในภารกิจของ มหาวิทยาลัยที่สังคมมุ่งหวัง โครงการพัฒนามหาวิทยาลัย, 2517.
- สมยศ นาวิการ. องค์การ : ทฤษฎีและพฤติกรรม. กรุงเทพฯ : สำนักพิมพ์ดวงกมล, 2520.
- สมพงษ์ สิงหะพล. รูปแบบการสอนเพื่อพัฒนาสติปัญญา. โครงการตำราวิชาการแผนกเอกสารการพิมพ์ สำนักส่งเสริมวิชาการ วิทยาลัยครูนครราชสีมา, 2530.
- สุชาติ ทวีพรปฐมกุล. “พลศึกษาถึงทางตัน ยุคโลกาภิวัตน์ ต้องวิทยาศาสตร์การกีฬา” วารสารพลศึกษา พลศึกษาและสันทนาการ ปีที่ 21 เล่มที่ 1 มกราคม-มีนาคม 2538.
- สมาคมผู้บริหารการศึกษาแห่งประเทศไทย. การปฏิรูปการศึกษา. กรุงเทพมหานคร : วัฒนาพานิช, 2518.
- ลีปนันท เกตุทัต. การปฏิรูปการศึกษา. กรุงเทพมหานคร : วัฒนาพานิช, 2518.
- อภิชัย พันธเสน. การเตรียมอุดมศึกษาเพื่อการเปลี่ยนแปลงไปสู่สังคมที่พึงปรารถนา. กรุงเทพฯ : สถาบันทรัพยากรมนุษย์ มหาวิทยาลัยธรรมศาสตร์, 2532.
- อังคณา เรืองศิริปิยะกุล. “การวิจัยในมหาวิทยาลัยของรัฐ : สภาพปัญหาและแนวทางแก้ไข.” รายงานการ สัมมนาเรื่องวิกฤตการณ์ในสถาบันอุดมศึกษา ภาควิชาอุดมศึกษา คณะครุศาสตร์ ปีการศึกษา 2530.
- อุทัย บุญประเสริฐ. องค์การและปัญหาในองค์การ. กรุงเทพฯ : ศรีมงคลการพิมพ์, 2529.
- อุทัย บุญประเสริฐ. เมื่อเป็นคณะครุศาสตร์. กรุงเทพฯ : งานวิจัยสถาบัน ฝ่ายวางแผนและพัฒนา สำนักคณบดี คณะครุศาสตร์ จุฬาลงกรณ์มหาวิทยาลัย, 2530.
- อุทัย หิรัญโต. สารานุกรมศัพท์รัฐประศาสนศาสตร์. กรุงเทพมหานคร : สำนักพิมพ์โอเดียนสโตร์, 2526.
- อุทัย เลหาวิเชียร, วรเดช จันทรสร. การบริหารมหาวิทยาลัยในประเทศไทย. กรุงเทพมหานคร : ห้างหุ้นส่วนจำกัดสหขายบล็อกและการพิมพ์, 2531.
- อุทุมพร จามรมาน. “การวิเคราะห์เนื้อเรื่อง” วารสารวิธีการวิจัย. ฉบับพิเศษ กรกฎาคม 2533.
- อุทุมพร(ทองอุไทย) จามรมาน. การวิเคราะห์ข้อมูลเชิงคุณภาพ. กรุงเทพมหานคร : ห้างหุ้นส่วนพันธ์พิบลิชซิ่ง, 2531.
- อรุวดี สีนำรุง. ปรัชญาการศึกษา. คณะศึกษาศาสตร์ มหาวิทยาลัยขอนแก่น, 2528.

อุไรพรรณ เจนวาณิชยานนท์. “การพัฒนาดัชนีสู่ความเป็นเลิศทางวิชาการของคณะพยาบาลศาสตร์
กับสถาบันอุดมศึกษาเอกชน” วิทยานิพนธ์ปริญญาครุศาสตรดุษฎีบัณฑิต
สาขาอุดมศึกษา จุฬาลงกรณ์มหาวิทยาลัย, 2537.

ภาษาอังกฤษ

- Barnhart, C.L., and Barnhart, R.K., eds. The World Book Dictionary. 2 vols. Chicago :
Doubleday & Company, 1979.
- Chu Donald, Segrave Jeffrey O., Becker Beverly J. Sport and Higher Education. Illinois :
Human Kinetics Publishers, Inc., 1985.
- Churchman, C.W. The Systems Approach. New York : Delta Book, 1968.
- Conrad, C.F. and Wilson, R.F. Academic Programs Review. Washington D.C.: ASHE-ERIC
Higher Education Report No.5, 1985.
- Dessler, G. Management Fundamentals: Modern Principles & Practice. 4th ed.. Birginia:
Reston Publishing Company, Inc., 1985.
- Eckert, Kathryn Bishop. Buildings of Michigan. Oxford : Oxford University Press , C1993.
- Eggen, P.E., Kauchak, D.P., and Harder, R.J. Strategies for Teachers : Information Processing
Models in the Classroom. Englewood Cliffs, New Jersey : Prentice- Hall, 1979.
- Ernst, N. Architects. data. London: Crosby Lockwood, 1970.
- Evans, B.H. and Wheeler, Jr. C.H. Emerging Technique2: Architectural Programming.
Washington, D.C.: The American Institute of Architects., 1969.
- Gardiner Stephen. Introduction to Architecture. London : Chancellor Press, 1993.
- Good, C.V. and ed. Dictionary or Education. New York: McGraw-Hill Book Company,
Inc., 1973.
- Guilford, J.P. and Fruchter, B. Fundamental Statistics in Psychology and Education. Singapore:
McGraw- Hill, 1978.
- Haag, O.G. and Kirch, A. Sport Science in Germany an Interdisciplinary Anthology. Berlin
Heidelberg : Springer Verlag, 1992.
- Haag, H. Relationships of Curriculum and Instruction Theory as Major Aspects of Sport
Pedagogy. Sport Pedagogy. Illinois: Human Kinetics Publishers, 1986.

- Hambleton,R.K.,Swaminathan,H.,Algina,J. and Coulson,D.B."Criterion-Referenced Testing and Measurement : A Review of Technical Issues and Developments." Review of Educational Research 48: 1978.
- Health Tom. Method in Architecture. Chichester : John Wiley & Sons,1984.
- Joyce, B., and Weil, M. Models of Teaching. 2nd ed. Englewood Cliffs, New Jersey : Prentice-Hall, 1980.
- Joyce. Models of Teaching. 2nd ed. New Delhi : Prentice-Hall of India Private Limited, 1985.
- Kemper Alfred M. Architectural Handbook . New York : A Wiley Interscience Publication, 1979.
- Krippendorff, K. Content Analysis. The Sage Camn. Text. series, 1980.
- Laseau, P. Graphic Problem Solving for Architects and Builders. New York : Van Nostrand Reinhold, 1975.
- Marti,Munuel Jr. Space Operational Analysis. West Lafayette, Indiana. PDA Publisher Corporation, 1981.
- Martin, R. Effect of and Audience on Learning and Performance of a Complex Motor Skill. Journal of Personality an Social Psychology,. 1986.
- McLaughlin, H. "Programming." In R.A.Class and R.E.Koehler (eds.),Current Techniques in ArchitecturalPractice. Washington,D.C.: The American Institute of Architects,1976.
- Mills Brett D. Physical Education in Higher Education : What Should We Name Ourselves. 1992.
- Pena,William ,Caudill Willian and John Focke. Problem Seeking. Texas: Wall Company Inc., 1977.
- Paisey, Alan. Organization and Management in Schools. London : Longman, 1981.
- Palmer,Mickey A. The Architect's Guide to Facility Programming. New York : American Institute of Architects, Architectural Record Book., 1981.
- Preiser,Wolfgang F.E. Facility Programming : Methods and Application.Stroudsburg, Pennsylvania: Dowden,Hutchison& Ross Inc., 1978.
- Putti, J.M. Management: A Function Approach. Singapore: McGraw Hill Book Co., 1987.
- Sanoff,Henry. Method of Architectural Programming. Stroudsburg, Pennsylvania : Dowden, Hutchison & Ross,1977.
- Silver, Daul. Institutional Architecture : The Design of Health care.Educational.Municipal and Justice Facilities. New York : Pec International, Inc.,1993.

- Snow, R.E. "Theory Construction for Research on Teaching." In The Second Handbook of Research on Teaching. pp. 80 - 82. Edited by Richard E. Snow. Chicago : McNally Publishing, 1979.
- Snyder James C. and Cantanese Anthony J. Introduction to Architecture. New York : McGraw-Hill Book Company, 1979.
- Steers, Richard M. Introduction to Organizational Behaviour. Glenview, Illionis : Scott, Foresman, 1981.
- Taba, H. Curriculum Development Theory and Practice. New York: Harcourt Brance World Inc., 1962.
- Tako Vich, J. The Future of Physical Education in Higher Education in the United States : Adelphi Study. Dissertation Abstracts International. Vol.54, 05(1976).
- Weber, Max. The Theory of Social and Economic Organization. New York : Oxford University Press, 1966.
- Wade, J.W. "Architectural Programming." In J.C. Synder and A.J.Catanese (eds.) Introduction to Architecture. 1979. New York: McGraw-Hill,1979.
- Willis, J and George, W.N.B. Architect in Practice. London: Staples, 1974.
- Winn, M. Architectonics: Revolutionary. Technologies for Masterful Building Through Design New York: McGraw-Hill Book, 1987.
- Yong Michael. Architectural and Building Design an Introduction. London : Heinemann ,1986.
- Zais, R.S. Curriculum Principles and Foundations. New York : Thomas Y. Crowell Company, 1976.

ภาคผนวก

ภาคผนวก ก

- **รายนามผู้ทรงคุณวุฒิด้านการวางแผน สถาบันอุดมศึกษา**
- **รายนามผู้เชี่ยวชาญเฉพาะสาขาวิชา วิทยาศาสตร์การกีฬา**
- **รายนามผู้ทรงคุณวุฒิประเมินดัชนีความสอดคล้อง**

บัญชีรายชื่อสถาบันและผู้ที่ต้องการขอสัมภาระ

สถาบัน	ขอสัมภาระ	ขอสัมภาระ	วันนัดหมาย
จุฬาลงกรณ์มหาวิทยาลัย	ผู้อำนวยการกองแผนงาน หรือเจ้าหน้าที่ที่ปฏิบัติงาน เกี่ยวกับการประสานงาน การออกแบบ	สถาปนิกที่ออกแบบ อาคารของ มหาวิทยาลัย 1 ท่าน	
มหาวิทยาลัยธรรมศาสตร์	ผู้อำนวยการกองแผนงาน หรือเจ้าหน้าที่ที่ปฏิบัติงาน เกี่ยวกับการประสานงาน การออกแบบอาคาร	สถาปนิกที่ออกแบบ อาคารของ มหาวิทยาลัย 1 ท่าน	
มหาวิทยาลัย เกษตรศาสตร์	ผู้อำนวยการกองแผนงาน หรือเจ้าหน้าที่ที่ปฏิบัติงาน เกี่ยวกับการประสานงาน การออกแบบอาคาร	สถาปนิกที่ออกแบบ อาคารของ มหาวิทยาลัย 1 ท่าน	
มหาวิทยาลัยมหิดล	ผู้อำนวยการกองแผนงาน หรือเจ้าหน้าที่ที่ปฏิบัติงาน เกี่ยวกับการประสานงาน การออกแบบอาคาร	สถาปนิกที่ออกแบบ อาคารของ มหาวิทยาลัย 1 ท่าน	
สถาบันเทคโนโลยี พระเจ้าเกล้า พระนคร เหนือ	ผู้อำนวยการกองแผนงาน หรือเจ้าหน้าที่ที่ปฏิบัติงาน เกี่ยวกับการประสานงาน การออกแบบอาคาร	สถาปนิกที่ออกแบบ อาคารของ มหาวิทยาลัย 1 ท่าน	
วิทยาลัยคริสเตียน	อธิการบดีหรือ ผู้อำนวยการกองแผนงาน หรือเจ้าหน้าที่ที่ปฏิบัติงาน เกี่ยวกับการประสานงาน การออกแบบอาคาร	สถาปนิกที่ออกแบบ อาคารของ มหาวิทยาลัย 1 ท่าน	

สถาบัน	ขอสัมภาระ	ขอสัมภาระ	วันนัดหมาย
มหาวิทยาลัยอัสสัมชัญ	อธิการบดีหรือ ผู้อำนวยการกองแผนงาน หรือเจ้าหน้าที่ที่ปฏิบัติงาน เกี่ยวกับการประสานงาน การออกแบบอาคาร	สถาปนิกที่ออกแบบ อาคารของ มหาวิทยาลัย 1 ท่าน	
มหาวิทยาลัยรังสิต	อธิการบดีหรือ ผู้อำนวยการกองแผนงาน หรือเจ้าหน้าที่ที่ปฏิบัติงาน เกี่ยวกับการประสานงาน การออกแบบอาคาร	สถาปนิกที่ออกแบบ อาคารของ มหาวิทยาลัย 1 ท่าน	
มหาวิทยาลัยกรุงเทพ	อธิการบดีหรือ ผู้อำนวยการกองแผนงาน หรือเจ้าหน้าที่ที่ปฏิบัติงาน เกี่ยวกับการประสานงาน การออกแบบอาคาร	สถาปนิกที่ออกแบบ อาคารของ มหาวิทยาลัย 1 ท่าน	

รายนามผู้เชี่ยวชาญ
กลุ่มวิชาวิทยาศาสตร์สุขภาพประยุกต์

ชื่อ - นามสกุล	สถานที่ติดต่อ
1. รองศาสตราจารย์ ดร.รัชณี ขวัญบุญจัน 2. ผู้ช่วยศาสตราจารย์ ดร.ลาวัณย์ สุกกรี 3. ผู้ช่วยศาสตราจารย์ ดร.เทพวณี หอมสนิท	ภาควิชาพลศึกษา คณะครุศาสตร์ จุฬาลงกรณ์มหาวิทยาลัย เขตปทุมวัน กรุงเทพฯ 10330
4. รองศาสตราจารย์ ดร.กัลยา กิจบุญชู	สถาบันวิจัยโภชนาการ มหาวิทยาลัยมหิดล ศูนย์สาธาณสุข 4 สาธาณ นครปฐม
5. นายแพทย์ สุรากร บัวสาย	สถาบันวิจัยระบบสาธารณสุข กระทรวงสาธารณสุข
6. ผู้ช่วยศาสตราจารย์ ดร.พรสุข หุ่นนิรันดร์	คณะพลศึกษา มหาวิทยาลัยศรีนครินทรวิโรฒ (ประสานมิตร) สุขุมวิท 23
7. รองศาสตราจารย์ ดร.วสันต์ ศิลปสุวรรณ	ภาควิชาสุขศึกษา และพฤติกรรมศาสตร์ คณะสาธารณสุขศาสตร์ มหาวิทยาลัยมหิดล กทม.
8. อ.สุกัญญา วัฒนาวีวัต	คณะศึกษาศาสตร์ สถาบันราชภัฏสวนดุสิต กทม.
9. รองศาสตราจารย์ ประสาท สง่าศรี	คณะศึกษาศาสตร์ มหาวิทยาลัยรามคำแหง กทม.
10. รองศาสตราจารย์ สุวัฒน์ ธีระเวชเจริญชัย	คณะศึกษาศาสตร์ มหาวิทยาลัยเกษตรศาสตร์ กทม.

รายนามผู้เชี่ยวชาญ
กลุ่มวิชาสารวิทยาการกีฬา

ชื่อ - นามสกุล	สถานที่ติดต่อ
1. ศาสตราจารย์ นายแพทย์ ชูศักดิ์ เวชแพทย์	ที่ปรึกษา ภาควิชาวิทยาศาสตร์การกีฬา คณะศึกษาศาสตร์ มหาวิทยาลัยเกษตรศาสตร์ บางเขน กทม.
2. รองศาสตราจารย์ ดร.ประทุม ม่วงมี	ภาควิชาพลศึกษา คณะศึกษาศาสตร์ มหาวิทยาลัยบูรพา จ.ชลบุรี 20131
3. ศาสตราจารย์ ดร.ธีรยุทธ กลิ่นสุคนธ์	รองอธิการบดีฝ่ายวิชาการ มหาวิทยาลัยรังสิต ปทุมธานี
4. รองศาสตราจารย์ ดร.วิจิต คณิงสุขเกษม	ภาควิชาพลศึกษา คณะครุศาสตร์ จุฬาฯ กทม.
5. รองศาสตราจารย์ เจริญ กระบวนรัตน์	ภาควิชาวิทยาศาสตร์การกีฬา คณะศึกษาศาสตร์ มหาวิทยาลัยเกษตรศาสตร์ กทม.
6. ผู้ช่วยศาสตราจารย์ ดร.ศิริรัตน์ หิรัญรัตน์	วิทยาลัยวิทยาศาสตร์และเทคโนโลยีการกีฬา มหาวิทยาลัยมหิดล ศูนย์สาขลา นครปฐม
7. คุณชัยสิทธิ์ ลิขณะวานิชพันธ์	ศูนย์วิทยาศาสตร์การกีฬา การกีฬาแห่งประเทศไทย
8. คุณวัลลภา ไชยขงค์	หัวหมาก กทม.

รายนามผู้เชี่ยวชาญ
กลุ่มวิชาจิตวิทยาการศึกษา

ชื่อ - นามสกุล	สถานที่ติดต่อ
1. ผู้ช่วยศาสตราจารย์ ดร.ศิลปชัย สุวรรณธาดา	ภาควิชาพลศึกษา คณะครุศาสตร์ จุฬาฯ กทม.
2. ผู้ช่วยศาสตราจารย์ ดร.นฤพนธ์ วงศ์จตุรภักดิ์	ภาควิชาพลศึกษา คณะศึกษาศาสตร์ มหาวิทยาลัยบูรพา บางแสน ชลบุรี 20130
3. ดร.พิชิต เมืองนาโพธิ์	คณะพลศึกษาศาสตร์ มหาวิทยาลัยศรีนครินทรวิโรฒ (ประสานมิตร) สุขุมวิท 23 กทม.
4. ดร.สืบสาย บุญวีระบุตร	วิทยาลัยพลศึกษาชลบุรี อ.เมือง จ.ชลบุรี
5. อาจารย์เอก เกิดเต็มภูมิ	กรมพลศึกษา อ.ปทุมวัน กทม. 10330

รายนามผู้เชี่ยวชาญ
กลุ่มวิชาเวชศาสตร์การกีฬา

ชื่อ - นามสกุล	สถานที่ติดต่อ
1. รองศาสตราจารย์ นายแพทย์ วิชัย วัฒนวงศ์วรรณ	วิทยาลัยวิทยาศาสตร์และเทคโนโลยีการกีฬา มหาวิทยาลัยมหิดล ศูนย์สาธาณ นครปฐม
2. รองศาสตราจารย์ นายแพทย์ พิณี กุลวนิช 3. ผู้ช่วยศาสตราจารย์ นายแพทย์ พงษ์ศักดิ์ ยุกตะนันท์	คณะแพทยศาสตร์ จุฬาลงกรณ์มหาวิทยาลัย ปทุมวัน กทม.
4. นายแพทย์ จตุพร ณ นคร 5. นายแพทย์ เรืองศักดิ์ สิริผล	ศูนย์วิทยาศาสตร์การกีฬา การกีฬาแห่งประเทศไทย หัวหมาก กทม. โทร. 318-0904 ต่อ 246ม 3199455

รายนามผู้เชี่ยวชาญ
กลุ่มวิชาเทคโนโลยีการศึกษา

ชื่อ - นามสกุล	สถานที่ติดต่อ
1. ผู้ช่วยศาสตราจารย์ ดร.เฉลิม ชัยวัชรากรณ์	ภาควิชาพลศึกษา คณะครุศาสตร์ จุฬาฯ
2. รองศาสตราจารย์ ดร.ก่อเกียรติ บุญชูกุล	คณะวิศวกรรมศาสตร์ จุฬาฯ
3. ผู้ช่วยศาสตราจารย์ ประชา ศิวเวทกุล	โครงการจัดตั้งสถาบันวิจัยและพัฒนา อุปกรณ์การแพทย์ มหาวิทยาลัยมหิดล ศูนย์สาธาณฯ พุทธมณฑลสาย 4 นครปฐม
4. คุณบุญศักดิ์ หล่อพิพัฒน์	บ. ตะกร้อมาราธอน จก.
5. รองคณบดีฝ่ายวิชาการ	สถาบันเทคโนโลยีพระจอมเกล้า ลาดกระบัง
6. รองคณบดีฝ่ายวิชาการ	สถาบันเทคโนโลยีพระจอมเกล้า พระนครเหนือ

รายนามผู้เชี่ยวชาญ
กลุ่มวิชาวิทยาศาสตร์สุขภาพประยุกต์

ชื่อ - นามสกุล	สถานที่ติดต่อ
1. รองศาสตราจารย์ ดร.รัชณี ขวัญบุญจัน 2. ผู้ช่วยศาสตราจารย์ ดร.ลาวัณย์ สุกกรี 3. ผู้ช่วยศาสตราจารย์ ดร.เทพวณี หอมสนิท	ภาควิชาพลศึกษา คณะครุศาสตร์ จุฬาลงกรณ์มหาวิทยาลัย จ.พญาไท ปทุมวัน กทม. 10330
4. รองศาสตราจารย์ ดร.กัลยา กิจบุญชู	สถาบันวิจัยโภชนาการ มหาวิทยาลัยมหิดล ศูนย์ศาลาชา นครปฐม
5. นายแพทย์ สุกกร บัวสาย	สถาบันวิจัยระบบสาธารณสุข กระทรวงสาธารณสุข
6. ผู้ช่วยศาสตราจารย์ ดร.พรสุข หุ่นนิรันดร์	คณะพลศึกษามหาวิทยาลัยศรีนครินทรวิโรฒ (ประสานมิตร) สุขุมวิท 23
7. รองศาสตราจารย์ ดร.วสันต์ ศิลปสุวรรณ	ภาควิชาสุขศึกษาและพฤติกรรมศาสตร์ คณะสาธารณสุขศาสตร์ มหาวิทยาลัยมหิดล กทม.
8. อ.ศุภลักษณ์ วัฒนวิวัฒน์	คณะศึกษาศาสตร์ สถาบันราชภัฏสวนดุสิต กทม.
9. รองศาสตราจารย์ ประสาท สง่าศรี	คณะศึกษาศาสตร์ มหาวิทยาลัยรามคำแหง จ.รามคำแหง หัวหมาก กทม.
10. รองศาสตราจารย์ สุวัฒน์ วีระเวชเจริญชัย	คณะศึกษาศาสตร์ มหาวิทยาลัยเกษตรศาสตร์ บางเขน กทม.

รายนามผู้ทรงคุณวุฒิ
ในการประชุมพิจารณางานวิจัยเรื่อง การพัฒนาระบบข้อมูลเพื่อการจัดตั้ง
คณะวิทยาศาสตร์การกีฬา ในประเทศไทย

ชื่อ - นามสกุล	สถานที่ติดต่อ
1. ศาสตราจารย์ นายแพทย์ บุญสม มาร์ติน	
2. ศาสตราจารย์ ดร.วรศักดิ์ เพียรชอบ	ภาควิชาพลศึกษา คณะครุศาสตร์ จุฬาฯ
3. ศาสตราจารย์ นายแพทย์ ชูศักดิ์ เวชแพทย	ภาควิชาวิทยาศาสตร์การกีฬา คณะศึกษาศาสตร์ มหาวิทยาลัยเกษตรศาสตร์ บางเขน กทม.
4. ดร.ศักดิ์ชาย ทักษสุวรรณ	ผู้ว่าการกีฬาแห่งประเทศไทย การกีฬาแห่งประเทศไทย หัวหมาก กทม.
5. ดร.สมชาย ประเสริฐศิริพันธ์	การกีฬาแห่งประเทศไทย ถ.รามคำแหง หัวหมาก กทม.
6. นายแพทย์ เจริญทัศน์ จินตนะเสรี	รองผู้ว่าการกีฬาแห่งประเทศไทย นายกสมาคมเวชศาสตร์การกีฬาแห่งประเทศไทย การกีฬาแห่งประเทศไทย หัวหมาก กทม.
7. นายแพทย์ จตุพร ณ นคร	ผู้อำนวยการศูนย์วิทยาศาสตร์การกีฬา การกีฬาแห่งประเทศไทย หัวหมาก กทม.
8. รองศาสตราจารย์ นายแพทย์ มนตรี จุลสมัย	นายกสมาคมวิทยาศาสตร์การกีฬาแห่งประเทศไทย บัณฑิตวิทยาลัย มหาวิทยาลัยมหิดล นครปฐม
9. รองศาสตราจารย์ ดร.สุพิตร สยามพิโต	คณบดี คณะศึกษาศาสตร์ มหาวิทยาลัยเกษตรศาสตร์ บางเขน กทม.
10. รองศาสตราจารย์ เทวสรรค์ พิริยะพฤษ์	คณบดี คณะพลศึกษา มหาวิทยาลัยศรีนครินทรวิโรฒ (ประสานมิตร) กทม.
11. ผู้ช่วยศาสตราจารย์ ดร.ศิลปชัย สุวรรณถาดา	หัวหน้าภาควิชาพลศึกษา คณะครุศาสตร์ จุฬาฯ
12. หัวหน้าภาควิชาวิทยาศาสตร์การกีฬา	ภาควิชาวิทยาศาสตร์การกีฬา คณะศึกษาศาสตร์ มหาวิทยาลัยเกษตรศาสตร์ บางเขน กทม.
13. ผู้อำนวยการวิทยาลัยวิทยาศาสตร์และเทคโนโลยีการกีฬา	มหาวิทยาลัยมหิดล ศูนย์ศาลายา นครปฐม

ชื่อ - นามสกุล	สถานที่ติดต่อ
14. หัวหน้าภาควิชาสถาปัตยกรรมศาสตร์	คณะสถาปัตยกรรมศาสตร์ จุฬาฯ
15. รองอธิการบดี จุฬาลงกรณ์มหาวิทยาลัย กำกับดูแล กองแผนงาน	สำนักงานอธิการบดี จุฬาฯ
16. ดร.ทองคุณ หงส์พันธุ์ อธิบดีกรมพลศึกษา	กรมพลศึกษา ถ.พระราม 1 เขตปทุมวัน กทม.
17. รองศาสตราจารย์ ดร.วีระ สัจกุล	คณะสถาปัตยกรรมศาสตร์ จุฬาฯ
18. รองศาสตราจารย์ เจริญ กระบวนรัตน์	ภาควิชาวิทยาศาสตร์การกีฬา คณะศึกษาศาสตร์ มหาวิทยาลัยเกษตรศาสตร์ บางเขน กทม.
19. รองศาสตราจารย์ ดร.วิจิต คณิงสุขเกษม	ภาควิชาพลศึกษา คณะครุศาสตร์ จุฬาฯ
20. ผู้ช่วยศาสตราจารย์ ดร.เฉลิม ชัยวัชรภรณ์	ภาควิชาพลศึกษา คณะครุศาสตร์ จุฬาฯ
21. รองศาสตราจารย์ ดร.ประพัฒน์ ลักษณะพิสูทธิ์	ภาควิชาพลศึกษา คณะครุศาสตร์ จุฬาฯ

ภาคผนวก ข

■ บทสัมภาษณ์

สรุปบทสัมภาษณ์ หัวหน้างานวิจัยสถาบัน มหาวิทยาลัยธรรมศาสตร์

ประเภทข้อมูล

มีความจำเป็นทั้ง 9 ประเภท แต่ไม่ลงรายละเอียด กล่าวคือ

- ปรัชญาสถาบัน
- การจัดองค์กร และการบริหารจัดการ
- หลักสูตร
- อาจารย์และบุคลากร
- นิสิตนักศึกษา
- การจัดการเรียนการสอน
- อุปกรณ์การเรียนการสอน
- ขนาดพื้นที่
- งบประมาณ

ควรเพิ่ม แผนจัดหาบุคลากรอย่างไร

คณะกรรมการ จัดทำโครงการจัดตั้ง

→ เชิญอาจารย์ภายนอกมาเป็นประธาน โครงการจัดตั้ง และเสนอแต่งตั้งคณะกรรมการ

→ ผู้ประสานงานเป็นเจ้าหน้าที่ฝ่ายวางแผน

ภาระดำเนินการจัดทำโครงการจัดตั้งและหลักสูตร จะมี พรบ. จัดตั้ง

ปัญหา - แนวคิดของประธานโครงการขัดแย้งกับความคิดของสภามหาวิทยาลัย

- การออกแบบ จะได้รับข้อมูลจากบุคคลกลุ่มหนึ่ง

- การใช้อาคาร จะเป็นของอีกกลุ่มบุคคลหนึ่ง

PHASE 1 ก่อนทำ T.O.R.

- โปรแกรมการใช้พื้นที่

- ความต้องการ (แบบสอบถาม)

- concept ของคณะ

- concept ของอาคาร

เกณฑ์มาตรวจสอบความต้องการ

คณะบุคคล

สถาปนิก

ผู้ใช้

ฝ่ายวางแผน

บทสัมภาษณ์ อธิการวิทยาลัยคริสเตียน จังหวัดนครปฐม 5 ก.ย. 40

ปัญหา ในการก่อสร้าง ทำให้สิ้นเปลืองงบประมาณ 5-10 ล้านบาท ในการรื้อและทុบ เนื่องจาก

1. สถาปนิกได้รับข้อมูลที่ไม่ครบถ้วน
2. สถาปนิกได้รับข้อมูลที่ไม่ตรงกับความต้องการที่แท้จริง
3. ขณะเดียวกันฝ่ายที่จะให้ข้อมูลก็ไม่ทราบความต้องการของสถาปนิก
4. รูปแบบของการให้ข้อมูลในลักษณะคณะกรรมการไม่ work

คณะบุคคลในการเตรียมข้อมูล

วิทยาลัยคริสเตียนใช้วิธีจ้างบุคลากรประมาณ 4-5 คน ทำงานเตรียมการข้อมูลโดยเฉพาะ (บุคลากรดังกล่าวมีวุฒิการศึกษาระดับปริญญาโท และปริญญาเอก)

ภาระ - หลักสูตร

- บุคลากร (การจัดการ)

- ข้อมูลต่าง ๆ ต้องมีแหล่งอ้างอิง

ภายใต้ คณะผู้ทรงคุณวุฒิเฉพาะสาขา และผู้ทรงคุณวุฒิทั่วไปในการกำหนดนโยบาย

ประเภทข้อมูล

มีความเห็นด้วยที่จะครอบคลุม 9 ด้าน - ปรัชญาสถาบัน

- การจัดองค์กรและการบริหารจัดการ

- หลักสูตร

- อาจารย์และบุคลากร

- นิสิตนักศึกษา

- การจัดการเรียนการสอน

- อุปกรณ์การเรียนการสอน

- ขนาดพื้นที่อาคาร

- งบประมาณ

และเพิ่มความต้องการของชุมชน และมีสถาบันใดในบริเวณใกล้เคียง มีเหลือเพียงพอต่อความต้องการของสังคมหรือไม่ แต่ในแต่ละช่วงโดยเฉพาะช่วงแรกคงไม่มีรายละเอียด

ช่วงแรก ใช้การพูดคุยกับสถาปนิกก่อนทำร่างแบบ

1. concept ของสถาบัน/คณะ
2. concept ของอาคารยึดหลักใช้สอยร่วมกันให้ได้ประโยชน์สูงสุด (Multi Purpose)
3. พื้นที่ใช้สอย
4. ลักษณะของห้องที่ต้องการและขนาดของห้อง

5. อุปกรณ์ที่จะใช้ในการจัดการเรียนการสอน
6. การจัดองค์กร โดยไม่มีภาควิชา
7. การบริหารบุคลากร เป็นสายวิชาการ กับสายสนับสนุนวิชาการ

สรุปบทสัมภาษณ์ รองผู้อำนวยการและเลขานุการสถาบันวิจัยภาษาและวัฒนธรรม มหาวิทยาลัยมหิดล

ช่วงก่อนการออกแบบ

ประเภทข้อมูล จะทำๆ ไปไม่มีรายละเอียดมากนัก ซึ่งจะครอบคลุม

1. ปรัชญาสถาบัน และอาคาร
2. การจัดองค์กรและการบริหารจัดการ
3. หลักสูตร (จำนวนหลักสูตร)
4. อาจารย์และบุคลากร (จำนวนอาจารย์ / บุคลากร 5-10 ปี และระดับ (จี))
5. นิสิตนักศึกษา (จำนวนแต่ละปี / แต่ละหลักสูตร)
6. ลักษณะการทำงานของสถาบัน
7. ภารกิจหลัก (การวิจัย / บริการวิชาการ ฯลฯ)
8. พื้นที่ที่ต้องการใช้สอย (จากข้อมูลเดิม ตารางสอน และความต้องการของแต่ละหลักสูตร)

ช่วงออกแบบ

ช่วงจัดทำร่าง นำเสนอออกภาพวิว และ FLOOR PLAN เพื่อเสนอให้ผู้บริหารและผู้สอนแต่ละสาขาวิชาพิจารณาเสนอแก้ไข

ประเภทข้อมูล จะลงในรายละเอียดในประเด็นต่าง ๆ ตามขั้นก่อนออกแบบ และเพิ่มข้อมูลเกี่ยวกับการจัดการเรียนการสอน ขนาดของห้อง จำนวนที่จะต้องใช้ ลักษณะของห้องต่าง ๆ

วิธีการจัดทำข้อมูล

1. ฝ่ายบริหารโดยสำนักงานเลขานุการคณะ รวบรวมข้อมูล
2. ให้ข้อมูลแก่สถาปนิกตามที่สถาปนิกต้องการ
3. โดยการพูดคุย ปรีกษาหารือเป็นระยะ ๆ

ช่วงจัดทำงบประมาณครุภัณฑ์

ประเภทข้อมูล

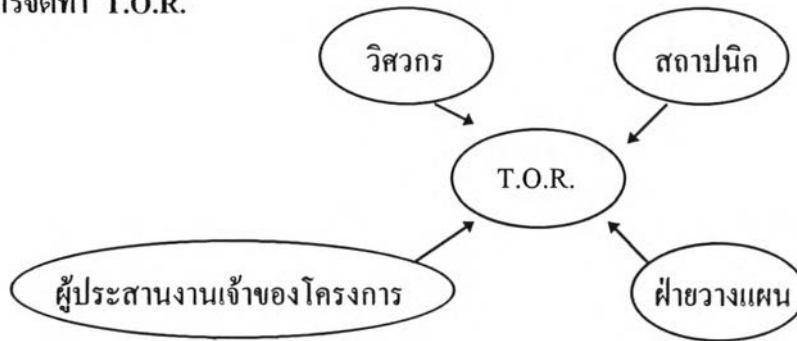
1. อุปกรณ์การเรียนการสอน
2. การจัดการเรียนการสอน
3. โครงสร้างบุคลากร

ปัญหาที่พบ

1. ไม่มีระเบียบแบบแผนในการรวบรวมข้อมูล
2. ไม่มีการแบ่งขั้นตอนเพื่อจัดสรรข้อมูลที่ชัดเจน
3. ระยะเวลาไม่แน่นอน 6 - 12 เดือน
4. วิธีการสอบถามที่สถาปนิกต้องการหรือมีปัญหา

สรุปบทสัมภาษณ์ เจ้าหน้าที่กอง แผนงาน มหาวิทยาลัยเกษตรศาสตร์

ผู้ดำเนินการจัดทำ T.O.R.



ข้อมูล

1. บริเวณที่จะก่อสร้าง
2. พื้นที่ใช้สอย
3. จำนวนชั้น
4. Concept ของอาคาร
5. หน่วยงานที่จะอยู่ในอาคาร
6. วงเงินงบประมาณในการก่อสร้าง

การจัดทำแบบร่าง

ครอบคลุม 9 ด้าน และรายละเอียด

ปัญหาอดีตที่ผ่านมา

- ยังไม่มี รูปแบบที่แน่นอน
- ข้อมูลไม่ละเอียด
- งบประมาณในการออกแบบไม่เพียงพอ

หน่วยงานที่ออกแบบ

1. กรมโยธา
2. กรมศิลปากร
3. สถาบันที่มีการเรียนการสอนสถาปนิก

สรุปทศวรรษ ผู้ดำเนินการฝ่ายอาคารสถานที่ มหาวิทยาลัยกรุงเทพ 19 ส.ค. 40

ประเภทข้อมูล

1. ครอบคลุม 9 ประเภทข้อมูลที่นำเสนอ
2. ข้อมูลค่อนข้างมาก และทางปฏิบัติจะใช้นาน้อยเพียงใด

ผู้ดำเนินการรวบรวมข้อมูล

1. ฝ่ายวิชาการ
2. ฝ่ายอาคารสถานที่

แหล่งข้อมูล

1. จากกรมมหาวิทยาลัยอื่น ๆ ทั้งในและต่างประเทศ
2. เกณฑ์ทบทวมหาวิทยาลัย
3. จุดเด่น - จุดด้อย ของสถาบันอื่น ๆ

ผู้พิจารณา

1. ผู้บริหารสถาบัน
2. ฝ่ายการคลัง
3. ฝ่ายวิชาการ (กำหนดเกณฑ์มาตรฐาน)
4. ผู้สอน
5. ฝ่ายอาคารสถานที่
6. สถาปนิก

ขั้นตอนของการจัดทำรายละเอียดโครงการ

A PHASE 1 1. CONCEPT

2. FUNCTION ของหน่วยงาน

ข้อมูล

1. โครงสร้างการจัดองค์กรบริหารจัดการที่จะอยู่ในอาคาร
2. ความต้องการ และรายละเอียดของสำนักงาน ตลอดจนเครื่องใช้สำนักงาน
3. ลักษณะของอาคาร
4. สรุปเป็น ขนาดของพื้นที่ที่ต้องการ

B DRAFT

- ภาพวาด
- การจัดการใช้สถานที่แต่ละชั้น

ข้อมูล ครอบคลุมรายละเอียดตามกำหนด

C DETAIL ขนาด ความต้องการ

จำแนกเป็นการจัดการเรียนการสอนเป็นรายภาคการศึกษา และรายปีการศึกษา

ภาคผนวก ค

- แบบสอบถามระบบข้อมูลเพื่การจัดตั้งคณะวิชาใหม่ สถาบันอุดมศึกษา
- แบบสอบถามระบบข้อมูลเพื่การจัดตั้งคณะวิทยาศาสตร์การกีฬา

แบบสอบถามและสัมภาษณ์ เรื่อง กระบวนการและประเภทข้อมูล
เพื่อการจัดตั้งคณะวิชาใหม่ ในสถาบันอุดมศึกษา

โดย

นายสุชาติ ทวีพรปฐมกุล

อาจารย์ที่ปรึกษา

ผู้ช่วยศาสตราจารย์ ดร.สุชาติ ตันธนะเดชา

รองศาสตราจารย์ ดร.อนันต์ อัทธู

ตามหลักสูตรครุศาสตรุษฎีบัณฑิต สาขาวิชาอุดมศึกษา บัณฑิตวิทยาลัย จุฬาลงกรณ์มหาวิทยาลัย

แบบสอบถามเรื่อง กระบวนการและประเภทข้อมูลเพื่อการจัดตั้งคณะวิชาใหม่ ในสถาบันอุดมศึกษา

ข้อแนะนำในการตอบแบบสอบถาม

1. กรุณาเขียนเครื่องหมาย / หน้าข้อความที่ตรงกับความจริงหรือตรงกับความคิดเห็นของท่าน
2. กรุณาเติมข้อความที่ตรงกับความจริงหรือความคิดเห็นของท่าน
3. แบบสอบถามแบ่งออกเป็น 3 ตอน ตอนที่ 1 ข้อมูลทั่วไปเกี่ยวกับผู้ตอบแบบสอบถาม

ตอนที่ 2 ข้อมูลความคิดเห็นเกี่ยวกับกระบวนการและประเภทข้อมูลเพื่อการจัดตั้งคณะวิชาใหม่ ในสถาบันอุดมศึกษา

ตอนที่ 3 ข้อมูลความคิดเห็นเกี่ยวกับขั้นตอนและกระบวนการจัดทำรายละเอียดโครงการเพื่อการออกแบบอาคารทางการศึกษา สถาบันอุดมศึกษา

ตอนที่ 1 ข้อมูลทั่วไปเกี่ยวกับผู้ตอบแบบสอบถาม

1. เพศ () ชาย () หญิง
2. อายุ () 25 - 30 ปี () 31 - 35 ปี () 36 - 40 ปี () 41 - 45 ปี
 () 46 - 50 ปี () 51 - 55 ปี () 56 - 60 ปี
3. วุฒิการศึกษาสูงสุด () ระดับปริญญาตรี () ระดับปริญญาโท () ระดับปริญญาเอก
4. สาขาวิชาที่สำเร็จการศึกษาสูงสุด สาขาวิชา _____
5. ตำแหน่งทางการบริหารที่เกี่ยวข้องกับการวางแผน ตำแหน่ง _____
6. ประสบการณ์ในการทำงานด้านการวางแผนสถาบันอุดมศึกษา
 () 1 - 5 ปี () 6 - 10 ปี () 11 - 15 ปี () 16 - 20 ปี
 () 21 - 25 ปี () 26 - 30 ปี () 31 - 35 ปี () 36 - 40 ปี

สำหรับผู้วิจัย

1	
2	
3	
4	
5	
6	

ตอนที่ 2 ข้อมูลความคิดเห็นเกี่ยวกับกระบวนการและประเภทข้อมูลเพื่อการจัดตั้งคณะวิชาใหม่ ในสถาบันอุดมศึกษา

1. ระดับความจำเป็นของประเภทข้อมูลเพื่อการจัดตั้งคณะวิชาใหม่ ในสถาบันอุดมศึกษา

ประเภทข้อมูล	จำเป็น	ค่อนข้างจำเป็น	น้อยจำเป็น	ไม่จำเป็น
1.1 ปรัชญาสถาบัน (Philosophy)				
1.2การจัดองค์กรและการบริหารจัดการ(Organization and Administration)				
1.3 หลักสูตร (Curriculum)				
1.4 อาจารย์และบุคลากร (Faculty and Staff)				
1.5 นิสิตนักศึกษา (Student)				
1.6 การจัดการเรียนการสอน (Instruction Management)				
1.7 อุปกรณ์การเรียนการสอน (Equipment)				
1.8 ขนาดพื้นที่อาคาร (Building Area)				
1.9 งบประมาณ (Budgeting)				
1.10 อื่น ๆ (โปรดระบุ)				

สำหรับผู้วิจัย

7
8
9
10
11
12
13
14
15

3. กระบวนการที่จะทำให้ได้รับข้อมูลประเภทนั้น ๆ ควรใช้กระบวนการใด (ในแต่ละประเภทข้อมูลตอบได้มากกว่า 1 กระบวนการ)

ประเภทข้อมูล/กระบวนการ	การสัมภาษณ์	การสังเกต	เอกสารแบบ	แบบทดสอบ	แบบสอบถาม	บันทึก	แบบสอบถาม	แบบสอบถาม	ประเภทอื่น ๆ
3.1 ปรัชญาสถาบัน (Philosophy)									
3.2การจัดองค์กรและการบริหารจัดการ(Organization and Administration)									
3.3 หลักสูตร (Curriculum)									
3.4 อาจารย์และบุคลากร (Faculty and Staff)									
3.5 นิสิตนักศึกษา (Student)									
3.6 การจัดการเรียนการสอน (Instruction Management)									
3.7 อุปกรณ์การเรียนการสอน (Equipment)									
3.8 ขนาดพื้นที่อาคาร (Building Area)									
3.9 งบประมาณ (Budgeting)									
3.10 อื่น ๆ (โปรดระบุ)									

สำหรับผู้วิจัย

25	
26	
27	
28	
29	
30	
31	
32	
33	

4.ระดับความจำเป็นของประเด็นข้อมูลเกี่ยวกับปรัชญา (Philosophy) ควรครอบคลุมประเด็นต่าง ๆ ในระดับใด

ประเด็นข้อมูล	จำเป็น	สมควรเป็น	จำเป็นน้อย	ไม่จำเป็น
4.1 ปรัชญาสถาบัน				
4.2 ปรัชญาของคณะวิชา				
4.3 ปรัชญาเฉพาะสาขาวิชา				
4.4 ปรัชญาการศึกษาทั่วไป				
4.5 ปรัชญาวิชาชีพ				
4.6 ปรัชญาสังคม				
4.7 ปรัชญาชีวิต				
4.8 อื่น ๆ (โปรดระบุ)				

สำหรับผู้วิจัย

34	
35	
36	
37	
38	
39	
40	

5. แหล่งข้อมูลที่จะให้ได้รับข้อมูลเกี่ยวกับปริญญาในประเด็นต่าง ๆ ควรได้มาจากแหล่งใดบ้าง(ตอบได้มากกว่า 1 คำตอบในแต่ละประเด็น)

ประเด็นข้อมูล/แหล่งข้อมูล	สถาบันต่างประเทศ	ผู้ทรงคุณวุฒิทั่วไป	ผู้ทรงคุณวุฒิในสาขา	อาจารย์ผู้สอน	ความประสงค์ของสังคม	ทรงแขนง	มัธยม	มัธยมศึกษาแห่งแรกของประเทศไทย	มัธยมศึกษาไป
5.1 ปริญญาสถาบัน									
5.2 ปริญญาของคณะวิชา									
5.3 ปริญญาเฉพาะสาขาวิชา									
5.4 ปริญญาการศึกษาทั่วไป									
5.5 ปริญญาวิชาชีพ									
5.6 ปริญญาสังคม									
5.7 ปริญญาชีวิต									
5.8 อื่น ๆ(โปรดระบุ)									

สำหรับผู้วิจัย

41	
42	
43	
44	
45	
46	
47	

6. กระบวนการที่จะให้ได้รับข้อมูลประเด็นต่าง ๆ เกี่ยวกับปรัชญา ควรใช้กระบวนการใดบ้าง (ตอบได้มากกว่า 1 กระบวนการ)

ประเด็นข้อมูล/กระบวนการ	แบบสอบถาม	แบบสอบถาม	แบบสอบถาม	แบบสอบถาม	แบบสอบถาม	แบบสอบถาม	แบบสอบถาม	แบบสอบถาม	แบบสอบถาม
6.1 ปรัชญาสถาบัน									
6.2 ปรัชญาของคณะวิชา									
6.3 ปรัชญาเฉพาะสาขาวิชา									
6.4 ปรัชญาการศึกษาทั่วไป									
6.5 ปรัชญาวิชาชีพ									
6.6 ปรัชญาสังคม									
6.7 ปรัชญาชีวิต									
6.8 อื่น ๆ (โปรดระบุ)									

สำหรับผู้วิจัย

48	
49	
50	
51	
52	
53	
54	

7. ระดับความจำเป็นของประเด็นข้อมูลเกี่ยวกับการจัดองค์กรและการบริหารจัดการ (Organization and Administration) ควรครอบคลุมประเด็นต่างๆในระดับใด

ประเด็นข้อมูล	จำเป็นมาก	จำเป็นทุกประเด็น	จำเป็นน้อย	ไม่จำเป็น
7.1 โครงสร้างการจัดองค์กร				
7.2 โครงสร้างการบริหาร				
7.3 มโนทัศน์การจัดองค์กร				
7.4 ขอบเขตและหน้าที่ของหน่วยงาน				
7.5 ลักษณะการประสานงาน				
7.6 อื่น ๆ (โปรดระบุ)				

สำหรับผู้วิจัย

55	
58	
57	
58	
59	

8. แหล่งข้อมูลที่จะให้ได้มาซึ่งข้อมูลเกี่ยวกับการจัดองค์กรและการบริหารจัดการ ในประเด็นต่าง ๆ ควรได้มาจากแหล่งใด

ประเด็นข้อมูล/แหล่งข้อมูล	นิตยสาร/นิตยสาร	ผู้เชี่ยวชาญ	ผู้เชี่ยวชาญ	หนังสือ	หนังสือ	นิตยสาร	นิตยสาร	นิตยสาร
8.1 โครงสร้างการจัดองค์กร								
8.2 โครงสร้างการบริหาร								
8.3 มโนทัศน์การจัดองค์กร								
8.4 ขอบเขตและหน้าที่ของหน่วยงาน								
8.5 ลักษณะการประสานงาน								
8.6 อื่น ๆ (โปรดระบุ)								

สำหรับผู้วิจัย

60	
61	
62	
63	
64	

9. กระบวนการที่จะให้ได้รับข้อมูลประเด็นต่าง ๆ เกี่ยวกับปรัชญา ควรใช้กระบวนการใดบ้าง (ตอบได้มากกว่า 1 กระบวนการ)

ประเด็นข้อมูล/กระบวนการ	ทฤษฎีระบบ	เชิงระบบ	องค์ระบบ	มุมมองระบบ	กระบวนการ	คุณค่าระบบ	ผลกระทบหรือระดับการเปลี่ยนแปลง	กระบวนการ	ประเด็นอื่นๆ
9.1 โครงสร้างการจัดองค์กร									
9.2 โครงสร้างการบริหาร									
9.3 มโนทัศน์การจัดองค์กร									
9.4 ขอบเขตและหน้าที่ของหน่วยงาน									
9.5 ลักษณะการประสานงาน									
9.6 อื่น ๆ (โปรดระบุ)									

สำหรับผู้วิจัย

65	
66	
67	
68	
69	

10. ระดับความจำเป็นของประเด็นข้อมูลเกี่ยวกับหลักสูตร (Curriculum) ควรครอบคลุมประเด็นต่าง ๆ อยู่ในระดับใด

ประเภทข้อมูล	มากที่สุด	ปานกลาง	น้อย	ไม่จำเป็น
10.1 โครงสร้างหลักสูตร				
10.1.1 ปรัชญาและวัตถุประสงค์ของหลักสูตร				
10.1.2 ระบบการจัดการศึกษา				
10.1.2.1 จำนวนภาคการศึกษาปกติ				
10.2 การคิดหน่วยกิต				
10.2.1 ภาคทฤษฎี บรรยาย/อภิปราย				
10.2.2 ภาคทฤษฎี(ฝึก/ทดลอง)				
10.2.3 การฝึกงานฝึกภาคสนาม				
10.3 จำนวนหน่วยกิต				
10.3.1 ปริญาตรี (4 ปี) 120-150 หน่วยกิต				
10.4 โครงสร้างหมวดวิชาการศึกษาทั่วไป (30 หน่วยกิต)				
10.4.1 สังคมศาสตร์				
10.4.2 มนุษยศาสตร์				
10.4.3 ภาษา				
10.4.4 กลุ่มวิชาวิทยาศาสตร์กับคณิตศาสตร์				
10.5 หมวดวิชาเฉพาะสาขา				
10.5.1 ปริญาตรี (4 ปี) วิชาเฉพาะรวมไม่น้อยกว่า 90 หน่วยกิต				

สำหรับผู้วิจัย

70	
71	
72	
73	
74	
75	
76	
77	
78	
79	
80	
81	
82	
83	
84	
85	
86	

11. แหล่งข้อมูลที่จะให้ได้มาซึ่งประเด็นข้อมูลเกี่ยวกับหลักสูตรได้มาจากแหล่งใดบ้าง

ประเด็นข้อมูล/แหล่งข้อมูล	ประเภทประเภท	ไปที่ไหน	ผู้ทรงคุณวุฒิ	หรือผู้รับทราบ	หรือผู้เกี่ยวข้อง	หรือหน่วยงาน	หรือหน่วยงาน	หรือหน่วยงาน
11.1 โครงสร้างหลักสูตร								
11.1.1 ปรัชญาและวัตถุประสงค์ของหลักสูตร								
11.1.2 ระบบการจัดการศึกษา								
11.1.2.1 จำนวนภาคการศึกษาปกติ								
11.2 การคิดหน่วยกิต								
11.2.1 ภาคทฤษฎี บรรยาย/อภิปราย								
11.2.2 ภาคทฤษฎี(ฝึก/ทดลอง)								
11.2.3 การฝึกงาน/ฝึกภาคสนาม								
11.3 จำนวนหน่วยกิต								
11.3.1 ปริญาตรี (4 ปี) 120-150 หน่วยกิต								
11.4 โครงสร้างหมวดวิชาการศึกษาทั่วไป (30 หน่วยกิต)								
11.4.1 สังคมศาสตร์								
11.4.2 มนุษยศาสตร์								
11.4.3 ภาษา								
11.4.4 กลุ่มวิชาวิทยาศาสตร์กับคณิตศาสตร์								
11.5 หมวดวิชาเฉพาะสาขา								
11.5.1 ปริญาตรี (4 ปี) วิชาเฉพาะรวมไม่น้อยกว่า 90 หน่วยกิต								

สำหรับผู้วิจัย

87
88
89
90
91
92
93
94
95
96
97
98
99
100
101
102
103

12. กระบวนการที่จะให้ได้มาซึ่งข้อมูลประเด็นต่าง ๆ เกี่ยวกับหลักสูตร ควรใช้กระบวนการใดบ้าง (ในแต่ละกระบวนการตอบได้มากกว่า 1 กระบวนการ

ประเด็นข้อมูล/กระบวนการ	การสัมภาษณ์	ทางสังเกต	การทดลอง	แบบสอบถาม	การสำรวจ	นักเรียน	การวิเคราะห์เอกสาร	การเคาะถาม	อื่นๆ ไป
12.1 โครงสร้างหลักสูตร									
12.1.1 ปรัชญาและวัตถุประสงค์ของหลักสูตร									
12.1.2 ระบบการจัดการศึกษา									
12.1.2.1 จำนวนภาคการศึกษาปกติ									
12.2 การคิดหน่วยกิต									
12.2.1 ภาคทฤษฎี บรรยาย/อภิปราย									
12.2.2 ภาคทฤษฎี(ฝึก/ทดลอง)									
12.2.3 การฝึกงานฝึกภาคสนาม									
12.3 จำนวนหน่วยกิต									
12.3.1 ปริญาตรี (4 ปี) 120-150 หน่วยกิต									
12.4 โครงสร้างหมวดวิชาการศึกษาทั่วไป (30 หน่วยกิต)									
12.4.1 สังคมศาสตร์									
12.4.2 มนุษยศาสตร์									
12.4.3 ภาษา									
12.4.4 กลุ่มวิชาวิทยาศาสตร์กับคณิตศาสตร์									
12.5 หมวดวิชาเฉพาะสาขา									
12.5.1 ปริญญาตรี (4 ปี) วิชาเฉพาะร่วมไม่น้อยกว่า 90 หน่วยกิต									

สำหรับผู้วิจัย

104
105
106
107
108
109
110
111
112
113
114
115
116
117
118
119
120

13. ประเภทข้อมูลเกี่ยวกับอาจารย์และบุคลากร (Faculty and Staff) มีความจำเป็น ควรครอบคลุมประเด็นต่าง ๆในระดับใด

ประเภทข้อมูล	จำเป็น	สมควรเป็น	ควรเป็น	ไม่จำเป็น
13.1 จำนวนอาจารย์ต่อจำนวนนิสิต				
13.2 จำนวนบุคลากร				
13.3 คุณวุฒิและสาขาวิชาของอาจารย์				
13.4 คุณวุฒิและสาขาวิชาของบุคลากร				
13.5 ผลงานทางการบริหารของอาจารย์				
13.6 ผลงานทางวิชาการของอาจารย์				
13.7 ประวัติการทำงานของอาจารย์และบุคลากร				
13.8 ประสบการณ์ในการทำงาน				
13.9 ประวัติการศึกษา				
13.10 ประวัติด้านกิจกรรม				
13.11 อื่น ๆ				

สำหรับผู้วิจัย

121	
122	
123	
124	
125	
126	
127	
128	
129	
130	

14. แหล่งข้อมูลที่จะให้ได้มาซึ่งข้อมูลประเด็นต่าง ๆ เกี่ยวกับอาจารย์และบุคลากร ควรมาจากแหล่งข้อมูลใดบ้าง

ประเด็นข้อมูล/แหล่งข้อมูล	คณะกรรมการ	ผู้ทรงคุณวุฒิภายนอก	ผู้ทรงคุณวุฒิเฉพาะสาขา	ห้องผู้เรียน	คณาจารย์ของคณะ	นักวางแผน	บัณฑิตวิทยาลัย	คณะกรรมาธิการ
14.1 จำนวนอาจารย์ต่อจำนวนนิสิต								
14.2 จำนวนบุคลากร								
14.3 คุณวุฒิและสาขาวิชาของอาจารย์								
14.4 คุณวุฒิและสาขาวิชาของบุคลากร								
14.5 ผลงานทางการบริหารของอาจารย์								
14.6 ผลงานทางวิชาการของอาจารย์								
14.7 ประวัติการทำงานของอาจารย์และบุคลากร								
14.8 ประสบการณ์ในการทำงาน								
14.9 ประวัติการศึกษา								
14.10 ประวัติด้านกิจกรรม								
14.11 อื่น ๆ								

สำหรับผู้วิจัย

131	
132	
133	
134	
135	
136	
137	
138	
139	
140	

15. กระบวนการที่จะให้ได้มาซึ่งข้อมูลประเด็นเกี่ยวกับอาจารย์และบุคลากร ควรใช้กระบวนการใด

ประเด็นข้อมูล/กระบวนการ	รูปแบบการ	การสังเกต	การทดลอง	แบบสอบถาม	การสัมภาษณ์	การสนทนากลุ่ม	การวิเคราะห์เอกสาร	การสังเกตแบบ	อื่นๆ
15.1 จำนวนอาจารย์ต่อจำนวนนิสิต									
15.2 จำนวนบุคลากร									
15.3 คุณวุฒิและสาขาวิชาของอาจารย์									
15.4 คุณวุฒิและสาขาวิชาของบุคลากร									
15.5 ผลงานทางการบริหารของอาจารย์									
15.6 ผลงานทางวิชาการของอาจารย์									
15.7 ประวัติการทำงานของอาจารย์และบุคลากร									
15.8 ประสบการณ์ในการทำงาน									
15.9 ประวัติการศึกษา									
15.10 ประวัติด้านกิจกรรม									
15.11 อื่น ๆ									

สำหรับผู้วิจัย

141

142

143

144

145

146

147

148

149

150

16. ระดับความจำเป็นของประเด็นข้อมูลเกี่ยวกับนิสิตนักศึกษา(Student) ควรอยู่ในระดับใด

ประเด็นข้อมูล	จำเป็น	จำเป็นปานกลาง	ไม่จำเป็น	ไม่จำเป็น
16.1 ผลการเรียนรวม (G.P.A.)				
16.2 โปรแกรมการเรียนในระดับมัธยมศึกษาตอนปลาย				
16.3 จำนวนผู้เรียนในแต่ละชั้นปี				
16.4 ระดับการศึกษาที่สำเร็จ				
16.4.1 สำเร็จระดับมัธยมศึกษาตอนปลาย(ในระบบโรงเรียน)				
16.4.2 สำเร็จการศึกษาโดยการสอบเทียบ(ก.ศ.น.)				
16.5 เพศ				
16.6 อายุ				
16.7 ประสบการณ์(ความสามารถพิเศษ)				
16.8 อื่น ๆ โปรดระบุ				

สำหรับผู้วิจัย

151	
152	
153	
154	
155	
156	
157	
158	
159	

17. แหล่งข้อมูลที่จะให้ได้มาซึ่งข้อมูลประเด็นต่าง ๆ เกี่ยวกับนิสิตนักศึกษา ควรมาจากแหล่งข้อมูลใด

ประเด็นข้อมูล/แหล่งข้อมูล	คณะกรรมการกลาง	ภาคีเครือข่าย	คณะกรรมการวิชาการ	คณาจารย์	คณาจารย์	คณาจารย์	คณาจารย์	คณาจารย์
17.1 ผลการเรียนรวม (G.P.A.)								
17.2 โปรแกรมการเรียนในระดับมัธยมศึกษาตอนปลาย								
17.3 จำนวนผู้เรียนในแต่ละชั้นปี								
17.4 ระดับการศึกษาที่สำเร็จ								
17.4.1 สำเร็จระดับมัธยมศึกษาตอนปลาย(ในระบบโรงเรียน)								
17.4.2 สำเร็จการศึกษาระดับมัธยมศึกษาตอนปลาย(ก.ศ.น.)								
17.5 เพศ								
17.6 อายุ								
17.7 ประสบการณ์(ความสามารถพิเศษ)								
17.8 อื่น ๆ โปรดระบุ								

สำหรับผู้วิจัย

160	
161	
162	
163	
164	
165	
166	
167	
168	

18. กระบวนการที่จะให้ได้มาซึ่งข้อมูลประเด็นต่าง ๆ เกี่ยวกับนิสิตนักศึกษา ควรใช้กระบวนการใด

ประเด็นข้อมูล/กระบวนการ	แบบสอบถาม	สนทนากลุ่ม	จดหมายแบบ	แบบทดสอบแบบ	แบบสัมภาษณ์	แบบสังเกต	แบบสอบถาม	แบบสอบถาม	แบบสอบถาม
18.1 ผลการเรียนรวม (G.P.A.)									
18.2 โปรแกรมการเรียนในระดับมัธยมศึกษาตอนปลาย									
18.3 จำนวนผู้เรียนในแต่ละชั้นปี									
18.4 ระดับการศึกษาที่สำเร็จ									
18.4.1 สำเร็จระดับมัธยมศึกษาตอนปลาย(ในระบบโรงเรียน)									
18.4.2 สำเร็จการศึกษาโดยการสอบเทียบ(ก.ศ.น.)									
18.5 เพศ									
18.6 อายุ									
18.7 ประสบการณ์(ความสามารถพิเศษ)									
18.8 อื่น ๆ โปรดระบุ									

สำหรับผู้วิจัย

169	
170	
171	
172	
173	
174	
175	
176	
177	

19. ระดับความจำเป็นของประเด็นข้อมูลเกี่ยวกับการจัดการเรียนการสอน (Instruction Management) ควรอยู่ในระดับใด

ประเภทข้อมูล	จำเป็น	จำเป็นไปบ้าง	พอที่จะไปบ้าง	ไม่จำเป็น
19.1 การสอนแบบบรรยาย				
19.2 การสอนแบบสาธิต				
19.3 การสอนด้วยภาคปฏิบัติ				
19.4 การสอนแบบทดลอง				
19.5 การสอนโดยใช้การอภิปราย				
19.6 การสอนภาคสนาม				
19.7 การสอนแบบโปรแกรม				
19.8 การสอนแบบสัมมนา				
19.9 การสอนเป็นทีม				
19.10 การศึกษาเป็นรายบุคคล				
19.11 การสอนแบบแบ่งกลุ่มทำกิจกรรม				
19.12 การสอนแบบแก้ปัญหา				
19.13 การสอนแบบสืบเสาะ				
19.14 การสอนแบบอุปนัย				
19.15 การสอนแบบนิรนัย				
19.16 การสอนโดยใช้บทบาทสมมติ				
19.17 การสอนแบบการใช้สถานการณ์จำลอง				
19.18 การสอนแบบศูนย์การเรียน				

สำหรับผู้วิจัย

178	
179	
180	
181	
182	
183	
184	
185	
186	
187	
188	
189	
190	
200	
201	
202	
203	
204	

20. แหล่งข้อมูลที่จะให้ได้มาซึ่งข้อมูลประเด็นต่าง ๆ เกี่ยวกับการจัดการเรียนการสอน ควรมาจากแหล่งข้อมูลใด

ประเด็นข้อมูล/แหล่งข้อมูล	บทสรุปประเด็น	ประเด็นที่เกี่ยวข้อง	ประเด็นที่เกี่ยวข้อง	ข้อดี/ข้อเสีย	แหล่งข้อมูลที่เกี่ยวข้อง	ประเภท	ประโยชน์/ผลกระทบต่อ	หมายเหตุ
20.1 การสอนแบบบรรยาย								
20.2 การสอนแบบสาธิต								
20.3 การสอนด้วยภาคปฏิบัติ								
20.4 การสอนแบบทดลอง								
20.5 การสอนโดยใช้การอภิปราย								
20.6 การสอนภาคสนาม								
20.7 การสอนแบบโปรแกรม								
20.8 การสอนแบบสัมมนา								
20.9 การสอนเป็นทีม								
20.10 การศึกษาเป็นรายบุคคล								
20.11 การสอนแบบแบ่งกลุ่มทำกิจกรรม								
20.12 การสอนแบบแก้ปัญหา								
20.13 การสอนแบบสืบเสาะ								
20.14 การสอนแบบอุปนัย								
20.15 การสอนแบบนิรนัย								
20.16 การสอนโดยใช้บทบาทสมมติ								
20.17 การสอนแบบการใช้สถานการณ์จำลอง								
20.18 การสอนแบบศูนย์การเรียน								

สำหรับผู้วิจัย

205	
206	
207	
208	
209	
210	
211	
212	
213	
214	
215	
216	
217	
218	
219	
220	
221	
222	

21. กระบวนการที่จะให้ได้มาซึ่งข้อมูลประเด็นต่าง ๆ เกี่ยวกับการจัดการเรียนการสอน ควรใช้กระบวนการใด

ประเด็นข้อมูล/กระบวนการ	การสัมภาษณ์	การสังเกต	การทดลอง	แบบสอบถาม	การสำรวจ	การสืบค้น	การวิเคราะห์เอกสาร	การคาดการณ์	อื่น ๆ โปรดระบุ
21.1 การสอนแบบบรรยาย									
21.2 การสอนแบบสาธิต									
21.3 การสอนด้วยภาคปฏิบัติ									
21.4 การสอนแบบทดลอง									
21.5 การสอนโดยใช้การอภิปราย									
21.6 การสอนภาคสนาม									
21.7 การสอนแบบโปรแกรม									
21.8 การสอนแบบสัมมนา									
21.9 การสอนเป็นทีม									
21.10 การศึกษาเป็นรายบุคคล									
21.11 การสอนแบบแบ่งกลุ่มทำกิจกรรม									
21.12 การสอนแบบแก้ปัญหา									
21.13 การสอนแบบสืบเสาะ									
21.14 การสอนแบบอุปนัย									
21.15 การสอนแบบนิรนัย									
21.16 การสอนโดยใช้บทบาทสมมติ									
21.17 การสอนแบบการใช้สถานการณ์จำลอง									
21.18 การสอนแบบศูนย์การเรียนรู้									

สำหรับผู้วิจัย

223

224

225

226

227

228

229

230

231

232

233

234

235

236

237

238

239

240

22.ระดับความจำเป็นของประเด็นข้อมูลเกี่ยวกับอุปกรณ์การเรียนการสอน ควรอยู่ในระดับใด

ประเด็นข้อมูล	ประเภท จำเป็น	ขนาด ประเภทจำเป็น	ชนิด ประเภทจำเป็น	ที่เป็น จำเป็น
22.1 สื่อการสอน (Teaching Aid)				
22.1.1 สื่อประเภทเครื่องมือ				
22.1.2 สื่อประเภทวัสดุ				
22.1.3 สื่อประสม				
22.2 การผลิตสื่อ				
22.3 การจัดหาอุปกรณ์สื่อ				
22.4 การจัดชั้นเรียน				
22.5 การแต่งชั้นเรียน				
22.6 เครื่องมือทดลองในห้องปฏิบัติการแต่ละกลุ่มวิชา				
22.7 อื่น ๆ (โปรดระบุ)				

สำหรับผู้วิจัย

241	
242	
243	
244	
245	
246	
247	
248	
249	

23. แหล่งข้อมูลที่จะให้ได้มาซึ่งข้อมูลประเด็นต่าง ๆ เกี่ยวกับอุปกรณ์การเรียนการสอน ควรมาจากแหล่งใดบ้าง

ประเด็นข้อมูล/แหล่งข้อมูล	สถาบันต่างประเทศ	ผู้ทรงคุณวุฒิในวงวิชาชีพ	คณะกรรมการผู้เชี่ยวชาญ	หน่วยงานราชการ	หน่วยงานเอกชน	หน่วยงานการศึกษา	หน่วยงานอื่น ๆ
23.1 สื่อการสอน (Teaching Aid)							
23.1.1 สื่อประเภทเครื่องมือ							
23.1.2 สื่อประเภทวัสดุ							
23.1.3 สื่อประสม							
23.2 การผลิตสื่อ							
23.3 การจัดหาอุปกรณ์สื่อ							
23.4 การจัดชั้นเรียน							
23.5 การแต่งชั้นเรียน							
23.6 เครื่องมือทดลองในห้องปฏิบัติการแต่ละกลุ่มวิชา							
23.7 อื่น ๆ (โปรดระบุ)							

สำหรับผู้วิจัย

250
251
252
253
254
255
256
257
258

24. กระบวนการที่จะให้ได้มาซึ่งข้อมูลประเด็นต่าง ๆ เกี่ยวกับอุปกรณ์การเรียนการสอน ควรใช้กระบวนการใด

ประเด็นข้อมูล/กระบวนการ	ประเภทแหล่ง	ประเภท	แหล่ง	ประเภท	การสำรวจ	การสืบค้น	การวิเคราะห์เอกสาร	ประเภท	ประเภท
24.1 สื่อการสอน (Teaching Aid)									
24.1.1 สื่อประเภทเครื่องมือ									
24.1.2 สื่อประเภทวัสดุ									
24.1.3 สื่อประสม									
24.2 การผลิตสื่อ									
24.3 การจัดหาอุปกรณ์สื่อ									
24.4 การจัดชั้นเรียน									
24.5 การตั้งชั้นเรียน									
24.6 เครื่องมือทดลองในห้องปฏิบัติการแต่ละกลุ่มวิชา									
24.7 อื่น ๆ (โปรดระบุ)									

สำหรับผู้วิจัย

259	
260	
261	
262	
263	
264	
265	
266	
267	

25. ระดับความจำเป็นของประเด็นข้อมูลเกี่ยวกับขนาดพื้นที่อาคาร (Building Area) ควรอยู่ในระดับใด

ประเด็นข้อมูล	จำเป็นมาก	จำเป็นปานกลาง	จำเป็นน้อย	ไม่จำเป็น
25.1 สำนักงานฝ่ายบริหาร				
25.2 สำนักงานฝ่ายวิชาการ				
25.3 สำนักงานฝ่ายวิจัย				
25.4 สำนักงานฝ่ายวางแผน				
25.5 สำนักงานฝ่ายกิจการนิสิต				
25.6 ห้องเรียนขนาดต่าง ๆ				
25.7 ห้องพักอาจารย์				
25.8 ห้องพักนิสิต				
25.9 ห้องปฏิบัติการ				
25.10 ห้องสมุด				
25.11 ห้องอาหาร				
25.12 ห้องกิจกรรมนิสิต				
25.13 พื้นที่นันทนาการ				

สำหรับผู้วิจัย

268	
269	
270	
271	
272	
273	
274	
275	
276	
277	
278	
279	
280	

26. แหล่งข้อมูลที่จะให้ได้มาซึ่งข้อมูลประเด็นต่าง ๆ เกี่ยวกับชนาพื้นที่อาคาร ควรมาจากแหล่งข้อมูลใด

ประเด็นข้อมูล/แหล่งข้อมูล	สถาบันต่างประเทศ	ผู้ทรงคุณวุฒิที่เข้าไป	อาสาสมัครเฉพาะกิจไปประจำ	อาสาสมัคร	ความถี่ของการประชุม	นางสงวน	สมัยเบญจเบญจกษัตริย์	อื่น ๆ ไประบุ
26.1 สำนักงานฝ่ายบริหาร								
26.2 สำนักงานฝ่ายวิชาการ								
26.3 สำนักงานฝ่ายวิจัย								
26.4 สำนักงานฝ่ายวางแผน								
26.5 สำนักงานฝ่ายกิจการนิสิต								
26.6 ห้องเรียนขนาดต่าง ๆ								
26.7 ห้องพักอาจารย์								
26.8 ห้องพักนิสิต								
26.9 ห้องปฏิบัติการ								
26.10 ห้องสมุด								
26.11 ห้องอาหาร								
26.12 ห้องกิจกรรมนิสิต								
26.13 พื้นที่นันทนาการ								

สำหรับผู้วิจัย

281	
282	
283	
284	
285	
286	
287	
288	
289	
290	
291	
292	
293	

27. กระบวนการที่จะให้ได้มาซึ่งข้อมูลประเด็นต่าง ๆ เกี่ยวกับขนาดพื้นที่อาคาร ควรใช้กระบวนการใด

ประเด็นข้อมูล/กระบวนการ	การสัมภาษณ์	การสังเกต	การทดลอง	แบบสอบถาม	การสำรวจ	การสืบค้น	การเสนอแนะ	การคาดคะเน	วิธีอื่น ๆ
27.1 สำนักงานฝ่ายบริหาร									
27.2 สำนักงานฝ่ายวิชาการ									
27.3 สำนักงานฝ่ายวิจัย									
27.4 สำนักงานฝ่ายวางแผน									
27.5 สำนักงานฝ่ายกิจการนิสิต									
27.6 ห้องเรียนขนาดต่าง ๆ									
27.7 ห้องพักอาจารย์									
27.8 ห้องพักนิสิต									
27.9 ห้องปฏิบัติ การ									
27.10 ห้องสมุด									
27.11 ห้องอาหาร									
27.12 ห้องกิจกรรมนิสิต									
27.13 พื้นที่นันทนาการ									

สำหรับผู้วิจัย

294	
295	
296	
297	
298	
299	
300	
301	
302	
303	
304	
305	
306	

28.(ต่อ) ระดับความจำเป็นของประเด็นข้อมูลเกี่ยวกับงบประมาณ (Budgetting) ควรอยู่ในระดับใด

ประเด็นข้อมูล	จำเป็นมาก	จำเป็นปานกลาง	จำเป็นน้อย	ไม่จำเป็น
28.5 ค่าสาธารณูปโภค				
28.5.1 ค่าไฟฟ้า				
28.5.2 ค่าน้ำประปา				
28.5.3 ค่าโทรศัพท์				
28.6 ค่าครุภัณฑ์ที่ดิน/สิ่งก่อสร้าง				
28.6.1 ครุภัณฑ์สำนักงาน				
28.6.2 ครุภัณฑ์การศึกษา				
28.6.3 ครุภัณฑ์ยานพาหนะ				
28.6.4 ครุภัณฑ์โฆษณาและเผยแพร่				
28.7 สิ่งก่อสร้าง				
28.7.1 อาคารสำนักงาน				
28.7.2 อาคารเรียน				
28.7.3 อาคารห้องสมุด				
28.7.4 อาคารห้องปฏิบัติการ				
28.7.5 อาคารสนับสนุนการเรียนการสอน				
28.8 เงินอุดหนุน				
28.8.1 เงินอุดหนุนทั่วไป				

สำหรับผู้วิจัย

325	
326	
327	
328	
329	
330	
331	
332	
333	
334	
335	
336	
337	
338	
339	
340	
341	

28. ระดับความจำเป็นของประเด็นข้อมูลเกี่ยวกับงบประมาณ (Budgetting) ควรอยู่ในระดับใด

ประเด็นข้อมูล	จำเป็นมาก	จำเป็นปานกลาง	จำเป็นน้อย	ไม่จำเป็น
28.1เงินเดือน/ค่าจ้าง				
28.1.1 เงินเดือนอาจารย์				
28.1.2 เงินเดือนบุคลากรสายสนับสนุนวิชาการ				
28.1.3 ค่าจ้างประจำ/ชั่วคราว				
28.2 ค่าตอบแทน				
28.2.1 อาจารย์พิเศษ				
28.2.2 ค่าอาหารทำอาหารนอกเวลาราชการ				
28.2.3 เงินสมนาคุณ				
28.2.4 ค่ารักษาพยาบาล				
28.2.5 เงินประจำตำแหน่ง				
28.2.6 ค่าเบี้ยประชุม				
28.3 ค่าใช้สอย				
28.3.1 ค่าเบี้ยเลี้ยง/ค่าเดินทาง				
28.3.2 ค่าสมัครเข้าประชุมสัมมนา				
28.4 ค่าวัสดุ				
28.4.1 วัสดุสำนักงาน				
28.4.2 วัสดุงานบ้าน				
28.4.3 วัสดุเชื้อเพลิง				

สำหรับคู่มือ

307	
308	
309	
310	
311	
312	
313	
314	
315	
316	
317	
318	
319	
320	
321	
322	
323	
324	

29. แหล่งข้อมูลที่จะให้ได้มาซึ่งข้อมูลประเด็นต่าง ๆ เกี่ยวกับงบประมาณ ควรมาจากแหล่งข้อมูลใด

ประเด็นข้อมูล/แหล่งข้อมูล	ส่งตรงแก่บุคคล	เปิดเผยกับผู้บริหาร	เผยแพร่แก่ผู้บริหาร	หนังสือเวียน	คำสั่งของรองอธิการบดี	ทางบก	วิทยุ	ไปรษณีย์
29.1เงินเดือน/ค่าจ้าง								
29.1.1 เงินเดือนอาจารย์								
29.1.2 เงินเดือนบุคลากรสายสนับสนุนวิชาการ								
29.1.3 ค่าจ้างประจำ/ชั่วคราว								
29.2 ค่าตอบแทน								
29.2.1 อาจารย์พิเศษ								
29.2.2 ค่าอาหารทำการนอกเวลาราชการ								
29.2.3 เงินสมนาคุณ								
29.2.4 ค่ารักษาพยาบาล								
29.2.5 เงินประจำตำแหน่ง								
29.2.6 ค่าเบี้ยประชุม								
29.3 ค่าใช้สอย								
29.3.1 ค่าเบี่ยงเลี้ยง/ค่าเดินทาง								
29.3.2 ค่าสมัครเข้าประชุมสัมมนา								
29.4 ค่าวัสดุ								
29.4.1 วัสดุสำนักงาน								
29.4.2 วัสดุงานบ้าน								
29.4.3 วัสดุเชื้อเพลิง								

สำหรับผู้วิจัย

342

343

344

345

346

347

348

349

350

351

352

353

354

355

356

357

358

359

29.(ต่อ) แหล่งข้อมูลที่จะให้ได้มาซึ่งข้อมูลประเด็นต่าง ๆ เกี่ยวกับงบประมาณ ควรมาจากแหล่งข้อมูลใด

ประเด็นข้อมูล/แหล่งข้อมูล	สถาบันเทคโนโลยี	ผู้ทรงคุณวุฒิ	ผู้ทรงคุณวุฒิของสถานศึกษา	ผู้เชี่ยวชาญ	หน่วยงาน	หน่วยงานที่เกี่ยวข้อง	หน่วยงานอื่น
29.5 ค่าสาธารณูปโภค							
29.5.1 ค่าไฟฟ้า							
29.5.2 ค่าน้ำประปา							
29.5.3 ค่าโทรศัพท์							
29.6 ค่าครุภัณฑ์ที่ดิน/สิ่งก่อสร้าง							
29.6.1 ครุภัณฑ์สำนักงาน							
29.6.2 ครุภัณฑ์การศึกษา							
29.6.3 ครุภัณฑ์ยานพาหนะ							
29.6.4 ครุภัณฑ์โฆษณาและเผยแพร่							
29.7 สิ่งก่อสร้าง							
29.7.1 อาคารสำนักงาน							
29.7.2 อาคารเรียน							
29.7.3 อาคารห้องสมุด							
29.7.4 อาคารห้องปฏิบัติการ							
29.7.5 อาคารสนับสนุนการเรียนการสอน							
29.8 เงินอุดหนุน							
29.8.1 เงินอุดหนุนทั่วไป							

สำหรับผู้วิจัย

360
361
362
363
364
365
366
367
368
369
370
371
372
373
374
375
376

30. งบประมาณที่จะให้ได้ว่าซึ่งข้อมูลเกี่ยวกับงบประมาณ ควรใช้กระบวนการใด

ประเด็นข้อมูล/กระบวนการ	การสัมภาษณ์	การสังเกต	การทดลอง	แบบสอบถาม	การสำรวจ	การสืบค้น	การวิเคราะห์เอกสาร	การคาดการณ์	อื่นๆ
30.1 เงินเดือน/ค่าจ้าง									
30.1.1 เงินเดือนอาจารย์									
30.1.2 เงินเดือนบุคลากรสายสนับสนุนวิชาการ									
30.1.3 ค่าจ้างประจำ/ชั่วคราว									
30.2 ค่าตอบแทน									
30.2.1 อาจารย์พิเศษ									
30.2.2 ค่าอาหารทำการนอกเวลาราชการ									
30.2.3 เงินสมนาคุณ									
30.2.4 ค่ารักษาพยาบาล									
30.2.5 เงินประจำตำแหน่ง									
30.2.6 ค่าเบี้ยประชุม									
30.3 ค่าใช้สอย									
30.3.1 ค่าเบี้ยเลี้ยง/ค่าเดินทาง									
30.3.2 ค่าสมัครเข้าประชุมสัมมนา									
30.4 ค่าวัสดุ									
30.4.1 วัสดุสำนักงาน									
30.4.2 วัสดุงานบ้าน									
30.4.3 วัสดุเชื้อเพลิง									

สำหรับผู้วิจัย

377	
378	
379	
380	
381	
382	
383	
384	
385	
386	
387	
388	
389	
390	
391	
392	
393	
394	

30.(ต่อ) งบประมาณที่จะให้ได้มาซึ่งข้อมูลเกี่ยวกับงบประมาณ ควรใช้กระบวนการใด

ประเด็นข้อมูล/กระบวนการ	ประเภทระบบ	การเข้าถึง	องค์ประกอบ	แบบทดสอบ	ค่าเช่าระบบ	การฝึกอบรม	รายละเอียดการ	การควบคุม	ระยะเวลา ๒ ปี
30.5 ค่าสาธารณูปโภค									
30.5.1 ค่าไฟฟ้า									
30.5.2 ค่าน้ำประปา									
30.5.3 ค่าโทรศัพท์									
30.6 ค่าครุภัณฑ์/ที่ดิน/สิ่งก่อสร้าง									
30.6.1 ครุภัณฑ์สำนักงาน									
30.6.2 ครุภัณฑ์การศึกษา									
30.6.3 ครุภัณฑ์ยานพาหนะ									
30.6.4 ครุภัณฑ์โฆษณาและเผยแพร่									
30.7 สิ่งก่อสร้าง									
30.7.1 อาคารสำนักงาน									
30.7.2 อาคารเรียน									
30.7.3 อาคารห้องสมุด									
30.7.4 อาคารห้องปฏิบัติการ									
30.7.5 อาคารสนับสนุนการเรียนการสอน									
30.8 เงินอุดหนุน									
30.8.1 เงินอุดหนุนทั่วไป									

สำหรับผู้วิจัย

395

396

397

398

399

400

401

402

403

404

405

406

407

408

409

410

411

ตอนที่ 3 ขั้นตอนและกระบวนการจัดทำรายละเอียดโครงการเพื่อการออกแบบอาคารทางการศึกษา

(ในตอนที่ 3 นี้ ทุกข้อคำถามสามารถตอบได้มากกว่า 1 คำตอบ)

1. ที่ผ่านมามาสถาบันของท่านได้มอบหมายให้กลุ่มบุคคลใด จัดทำรายละเอียดโครงการ เพื่อการออกแบบอาคารทางการศึกษา

- () ผู้บริหารสถาบัน () ฝ่ายวางแผนและพัฒนาสถาบัน
- () สถาปนิกที่จะออกแบบอาคารนั้น ๆ () สถาปนิกที่จัดทำรายละเอียดโครงการเท่านั้น
- () ผู้เชี่ยวชาญในการจัดทำรายละเอียดโครงการ () ผู้เชี่ยวชาญในสาขาวิชาที่จะออกแบบอาคารนั้น
- () ผู้ใช้อาคาร () อื่น ๆ (โปรดระบุ) _____

2. ท่านคิดว่ากลุ่มบุคคลใดบ้างที่ควรร่วมเป็นคณะผู้จัดทำรายละเอียดโครงการ เพื่อการออกแบบอาคารทางการศึกษา

- () ผู้บริหารสถาบัน () ฝ่ายวางแผนและพัฒนาสถาบัน
- () สถาปนิกที่จะออกแบบอาคารนั้น ๆ () สถาปนิกที่จัดทำรายละเอียดโครงการเท่านั้น
- () ผู้เชี่ยวชาญในการจัดทำรายละเอียดโครงการ () ผู้เชี่ยวชาญในสาขาวิชาที่จะออกแบบอาคารนั้น
- () ผู้ใช้อาคาร () อื่น ๆ (โปรดระบุ) _____

3. กลุ่มบุคคลใดควรจะเป็นกลุ่มหลักในการจัดทำรายละเอียดโครงการ เพื่อการออกแบบอาคารทางการศึกษา

- () ผู้บริหารสถาบัน () ฝ่ายวางแผนและพัฒนาสถาบัน
- () สถาปนิกที่จะออกแบบอาคารนั้น ๆ () สถาปนิกที่จัดทำรายละเอียดโครงการเท่านั้น
- () ผู้เชี่ยวชาญในการจัดทำรายละเอียดโครงการ () ผู้เชี่ยวชาญในสาขาวิชาที่จะออกแบบอาคารนั้น
- () ผู้ใช้อาคาร () อื่น ๆ (โปรดระบุ) _____

สำหรับผู้วิจัย

412	
413	
414	
415	
416	
417	
418	
419	
420	
421	

4. ท่านคิดว่ากลุ่มบุคคลที่จะจัดทำรายละเอียดโครงการควรร่วมกันในลักษณะใด

- () เจ้าของโครงการหรือสถาบันเป็นหลักในการจัดทำรายละเอียดโครงการและกลุ่มอื่น ๆ เป็นส่วนสนับสนุน
- () สถาปนิกที่จะออกแบบอาคารนั้น ๆ เป็นหลักร่วมกับเจ้าของโครงการหรือสถาบัน ส่วนกลุ่มอื่นเป็นส่วนสนับสนุน
- () สถาปนิกที่จะออกแบบอาคารเป็นหลักในการจัดทำรายละเอียดโครงการและกลุ่มอื่น ๆ เป็นส่วนสนับสนุน
- () สถาปนิกที่จะจัดทำรายละเอียดโครงการเท่านั้นเป็นหลัก และกลุ่มอื่น ๆ เป็นส่วนสนับสนุน
- () ทุกกลุ่มบุคคล ร่วมเป็นคณะกรรมการจัดทำรายละเอียดโครงการ

5. กลุ่มบุคคลที่จะจัดทำรายละเอียดโครงการควรใช้วิธีการใดที่จะให้ได้รับข้อมูลมากที่สุด

- () ศึกษาจากเอกสาร () ศึกษาจากโครงการที่เหมือนหรือคล้ายกัน
- () วิธีเก็บข้อมูลจากแบบสอบถาม () จากการสัมภาษณ์ผู้ทรงคุณวุฒิด้านต่าง ๆ
- () จากการสังเกตพฤติกรรม () จากการประชุมปรึกษาหารือจากกลุ่มบุคคลต่าง ๆ
- () อื่น ๆ (โปรดระบุ)_____

6. ขั้นตอนของการจัดทำรายละเอียดโครงการ ควรมีประเด็นเกี่ยวกับสิ่งใดบ้าง

- () รวบรวมกรอบแนวคิดของเจ้าของโครงการ
- () การกำหนดวัตถุประสงค์ของโครงการ
- () การรวบรวมข้อมูล(สัมภาษณ์/การสังเกต/แบบสอบถาม/เอกสาร ฯลฯ)
- () การเลือกสรรข้อมูลโดยการจัดและวิเคราะห์ข้อมูลต่าง ๆ
- () ร่างกรอบรายละเอียดโครงการและกำหนดความต้องการด้านการใช้สอย
- () นำเสนอแนวคิด/ร่างรายละเอียดโครงการ
- () พัฒนาและตรวจสอบข้อมูลรายละเอียดโครงการ
- () เลือกสรรข้อมูลโดยการวิเคราะห์รายละเอียดโครงการอย่างละเอียด
- () สรุปรายละเอียดโครงการ

7. การแบ่งขั้นตอนในการจัดทำรายละเอียดโครงการควรแบ่งเป็น ขั้นตอนใดบ้าง

- () ขั้นตอนการจัดทำรายละเอียดโครงการขั้นต้น (Preliminary Program)
- () ขั้นตอนการจัดทำร่างรายละเอียดโครงการ (Comprehensive Program)
- () ขั้นตอนพัฒนาและสรุปรายละเอียดโครงการ (Development and Master Program)
- () อื่น ๆ (โปรดระบุ) _____

8. ในขั้นตอนของการจัดทำรายละเอียดโครงการเบื้องต้น (Preliminary Program) ควรครอบคลุมประเด็นใดบ้าง

- () รวบรวมกรอบแนวคิดของเจ้าของโครงการ
- () การกำหนดวัตถุประสงค์ของโครงการ
- () การรวบรวมข้อมูล(สัมภาษณ์/การสังเกต/แบบสอบถาม/เอกสาร ฯลฯ)
- () การเลือกสรรข้อมูลโดยการจัดและวิเคราะห์ข้อมูลต่าง ๆ
- () ร่างกรอบรายละเอียดโครงการและกำหนดความต้องการด้านการใช้สอย
- () นำเสนอแนวคิด/ร่างรายละเอียดโครงการ
- () พัฒนาและตรวจสอบข้อมูลรายละเอียดโครงการ
- () เลือกสรรข้อมูลโดยการวิเคราะห์รายละเอียดโครงการอย่างละเอียด
- () สรุปรายละเอียดโครงการ

9. ขั้นตอนการจัดทำร่างรายละเอียดโครงการ (Comprehensive Program) ควรครอบคลุมประเด็นใดบ้าง

- () รวบรวมกรอบแนวคิดของเจ้าของโครงการ
- () การกำหนดวัตถุประสงค์ของโครงการ
- () การรวบรวมข้อมูล(สัมภาษณ์/การสังเกต/แบบสอบถาม/เอกสาร ฯลฯ)
- () การเลือกสรรข้อมูลโดยการจัดและวิเคราะห์ข้อมูลต่าง ๆ
- () ร่างกรอบรายละเอียดโครงการและกำหนดความต้องการด้านการใช้สอย
- () นำเสนอแนวคิด/ร่างรายละเอียดโครงการ
- () พัฒนาและตรวจสอบข้อมูลรายละเอียดโครงการ
- () เลือกสรรข้อมูลโดยการวิเคราะห์รายละเอียดโครงการอย่างละเอียด
- () สรุปรายละเอียดโครงการ

10. ขั้นตอนการพัฒนาและสรุปร่างการจัดทำรายละเอียดโครงการ (Development and Master program) ควรครอบคลุมประเด็นใด

- () รวบรวมกรอบแนวคิดของเจ้าของโครงการ
- () การกำหนดวัตถุประสงค์ของโครงการ
- () การรวบรวมข้อมูล(สัมภาษณ์/การสังเกต/แบบสอบถาม/เอกสาร ฯลฯ)
- () การเลือกสรรข้อมูลโดยการจัดและวิเคราะห์ข้อมูลต่าง ๆ
- () ร่างกรอบรายละเอียดโครงการและกำหนดความต้องการด้านการใช้สอย
- () นำเสนอแนวคิด/ร่างรายละเอียดโครงการ
- () พัฒนาและตรวจสอบข้อมูลรายละเอียดโครงการ
- () เลือกสรรข้อมูลโดยการวิเคราะห์รายละเอียดโครงการอย่างละเอียด
- () สรุปรายละเอียดโครงการ

แบบสอบถาม

เรื่อง ระบบข้อมูลเพื่อการจัดตั้งคณะวิทยาศาสตร์การกีฬา

กลุ่มวิชาสรีรวิทยาการกีฬา

โดย นายสุชาติ ทวีพรปฐมกุล

อาจารย์ที่ปรึกษา

ผู้ช่วยศาสตราจารย์ ดร.สุชาติ ตันธนะเดชา

รองศาสตราจารย์ ดร.อนันต์ อัฐชู

ตามหลักสูตรครุศาสตรดุษฎีบัณฑิต สาขาอุดมศึกษา บัณฑิตวิทยาลัย จุฬาลงกรณ์มหาวิทยาลัย

แบบสอบถามเรื่อง ข้อมูลเพื่อการจัดตั้งคณะวิทยาศาสตร์การกีฬา

ข้อแนะนำในการตอบแบบสอบถาม

1. กรุณายึดกรอบหลักสูตรวิทยาศาสตร์การกีฬา ระดับปริญญาตรี ซึ่งมีคำอธิบายรายวิชาเบ็กเอกสารหลัก ประกอบความคิดเห็นของท่านในการตอบแบบสอบถาม
2. แบบสอบถามจะจำแนกตามกลุ่มวิชา ที่ท่านมีความเชี่ยวชาญโดยเฉพาะ
3. แบบสอบถาม แบ่งออกเป็น 2 ตอน ตอนที่ 1 ข้อมูลทั่วไปเกี่ยวกับผู้ตอบแบบสอบถาม
ตอนที่ 2 ข้อมูลเฉพาะกลุ่มวิชาเพื่อการจัดตั้งคณะวิทยาศาสตร์การกีฬา

ตอนที่ 1 ข้อมูลทั่วไปเกี่ยวกับผู้ตอบแบบสอบถาม

1. เพศ () ชาย () หญิง
2. อายุ () 25 - 30 ปี () 31 - 35 ปี () 36 - 40 ปี
 () 41 - 45 ปี () 46 - 50 ปี () 51 - 55 ปี () 56 - 60 ปี
3. วุฒิการศึกษาสูงสุด () ระดับปริญญาตรี () ระดับปริญญาโท () ระดับปริญญาเอก
4. สาขาวิชาที่สำเร็จการศึกษาสูงสุด_____
5. ผลงานวิชาการ ด้านการวิจัย_____เรื่อง (โดยประมาณ)
 ด้านการเขียนตำรา_____เล่ม (โดยประมาณ)
 ด้านบทความ_____เรื่อง (โดยประมาณ)

ตอนที่ 2 ข้อมูลเฉพาะกลุ่มวิชาเพื่อการจัดตั้งคณะวิทยาศาสตร์การกีฬา

1. ปรัชญาและวัตถุประสงค์ของคณะวิทยาศาสตร์การกีฬา มีความจำเป็นควรครอบคลุมประเด็นต่าง ๆ ในระดับใด

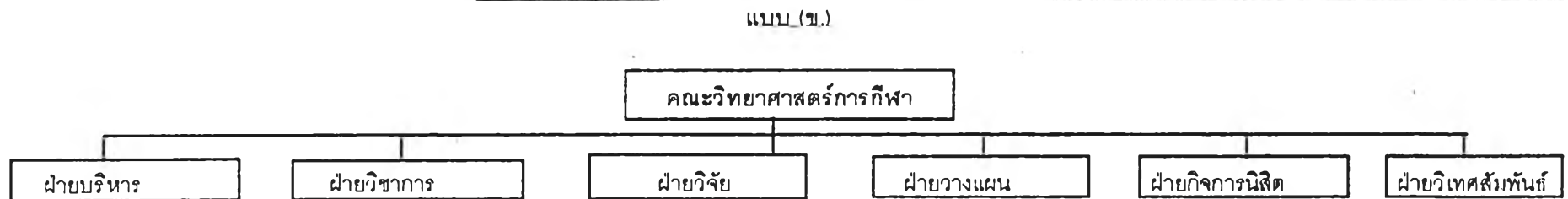
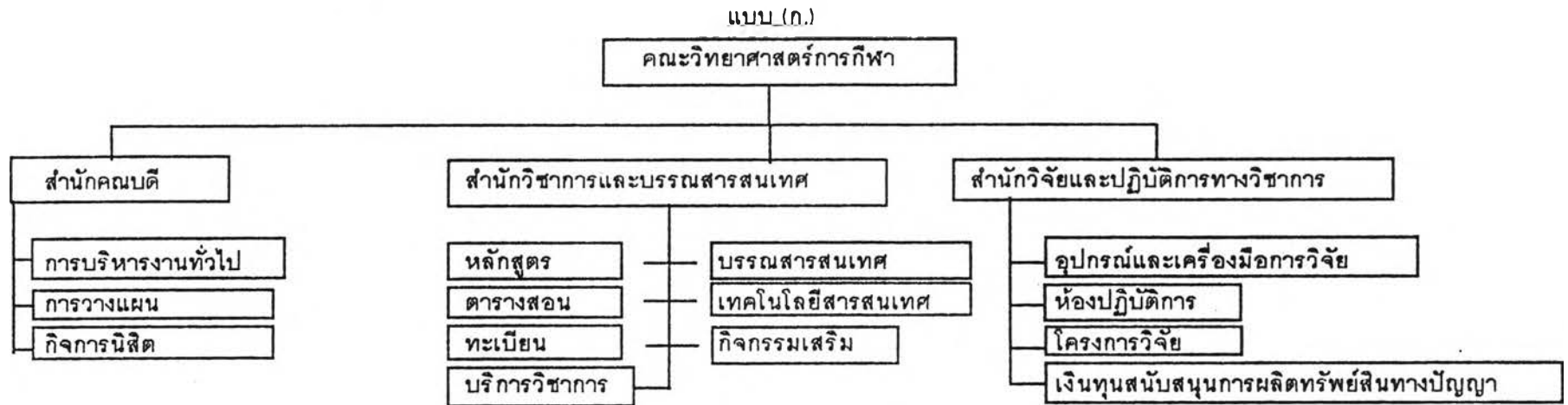
ปรัชญาและวัตถุประสงค์	บทเห็นแจ้ง	นโยบายเห็นแจ้ง	ยกร่างเห็นแจ้ง	เห็นแจ้ง
ก. ปรัชญาและวัตถุประสงค์ของคณะวิทยาศาสตร์การกีฬาโดยรวม				
1. ผลิตบัณฑิตให้ความรู้ความสามารถที่จะเป็นนักวิชาการด้านวิทยาศาสตร์การกีฬา				
2. ผลิตบัณฑิตให้มีความเพียบพร้อมด้วยคุณธรรม จริยธรรมและเป็นผู้นำในสังคม				
3. ผลิตผลงานวิจัยคุณภาพสูง ให้เกิดองค์ความรู้ใหม่ทางด้านวิทยาศาสตร์การกีฬา				
4. ส่งเสริมการพัฒนาศักยภาพและสมรรถนะทางการกีฬาของชาติ โดยอาศัยวิทยาศาสตร์การกีฬา				
5. บริการชุมชนด้านวิชาการวิทยาศาสตร์การกีฬา ในเชิงจัดฝึกอบรม ประชุมสัมมนาและเผยแพร่วิชาการ ฯลฯ				
6. สนองนโยบายรัฐบาลตามแผนพัฒนากีฬาแห่งชาติ ฉบับที่ 1 และฉบับที่ 2				
ข. ปรัชญาและวัตถุประสงค์ด้านการศึกษาทั่วไป				
7. ให้นิสิตมีความรอบรู้ในสรรพวิทยาการ				
8. ให้นิสิตมีคุณธรรมในอันที่จะอำนวยความสะดวกแก่การดำเนินชีวิตในสังคม				
ค. ปรัชญาและวัตถุประสงค์กลุ่มวิชาพื้นฐานวิทยาศาสตร์และสุขภาพ				
9. ให้นิสิตมีความรู้พื้นฐานทางด้านวิทยาศาสตร์การกีฬาและสุขภาพ				
10. ให้นิสิตมีความรู้ลึกเฉพาะในด้านวิทยาศาสตร์การกีฬา				
11. ให้นิสิตเกิดการฝึกฝนเพื่อเกิดความชำนาญตามทักษะเฉพาะบุคคล				
12. สร้างพื้นฐานสำหรับการค้นคว้าวิจัย เพื่อสร้างองค์ความรู้ใหม่				
ความคิดเห็น				

2. ข้อมูลด้านการจัดองค์กร และการบริหารจัดการ (ORGANIZATION AND ADMINISTRATION) ของคณะวิทยาศาสตร์การกีฬา
ควรใช้มโนทัศน์ (CONCEPT) ในการจัดองค์กรแบบ

มโนทัศน์การจัดองค์กร และการบริหารจัดการ	ความคิดเห็น		
	เห็นด้วยอย่างยิ่ง	เห็นด้วยปานกลาง	ไม่เห็นด้วย
การจัดองค์กรในลักษณะไม่แบ่งเป็นภาควิชา			
การจัดองค์กรในลักษณะแบ่งภาควิชา			
รวมศูนย์การบริการ กระจายภาระกิจ			
รวมศูนย์บริหารนโยบาย กระจายอำนาจ			
รวมศูนย์อำนาจ กระจายภาระกิจ			

ความคิดเห็นเพิ่มเติม _____

3. ท่านมีความคิดเห็นเกี่ยวกับโครงสร้างการจัดองค์กรของคณะวิทยาศาสตร์การกีฬา โดยแบ่งส่วนราชการเป็น 3 สำนัก
 ดั้งเดิมการแบ่งส่วนราชการ (ก.) หรือการแบ่งส่วนราชการเป็นฝ่าย ดั้งเดิม (ข.)



ลักษณะการแบ่งส่วนราชการ	ความคิดเห็น		
	เห็นด้วยอย่างยิ่ง	เห็นด้วยปานกลาง	ไม่เห็นด้วย
การแบ่งส่วนราชการเป็น 3 สำนัก การแบ่งส่วนราชการเป็นฝ่ายบริหาร ฝ่ายวิชาการ ฝ่ายวิจัย ฯลฯ			

ความคิดเห็นเพิ่มเติม _____

4. ข้อมูลด้านอาจารย์และบุคลากร (FACULTY AND STAFF) ของกลุ่มวิชา สรีรวิทยาการกีฬา
 ควรเตรียมการเพื่อการจัดการเรียนการสอนดังนี้

ก. อาจารย์

ข. บุคลากร

คุณวุฒิ	สาขาวิชา	จำนวน	หมายเหตุ	คุณวุฒิ	สาขาวิชา	จำนวน		
						นักวิจัย	นักวิชาการ	ประจำห้องปฏิบัติการ
ปริญญาเอก	1.			ปริญญาเอก	1.			
	2.				2.			
	3.				3.			
ปริญญาโท	1.			ปริญญาโท	1.			
	2.				2.			
	3.				3.			
ปริญญาตรี	1.			ปริญญาตรี	1.			
	2.				2.			
	3.				3.			

แบบสอบถาม

เรื่อง ระบบข้อมูลเพื่อการจัดตั้งคณะวิทยาศาสตร์การกีฬา

กลุ่มวิชาเวชศาสตร์การกีฬา

โดย นายสุชาติ ทวีพรปฐมกุล

อาจารย์ที่ปรึกษา

ผู้ช่วยศาสตราจารย์ ดร.สุชาติ ตันธนะเดชา

รองศาสตราจารย์ ดร.อนันต์ อัดชู

ตามหลักสูตรครุศาสตรดุษฎีบัณฑิต สาขาอุดมศึกษา บัณฑิตวิทยาลัย จุฬาลงกรณ์มหาวิทยาลัย

4. ข้อมูลด้านอาจารย์และบุคลากร (FACULTY AND STAFF) ของกลุ่มวิชา เวชศาสตร์การกีฬา
ควรเตรียมการเพื่อการจัดการเรียนการสอนดังนี้

ก อาจารย์

ข บุคลากร

คุณวุฒิ	สาขาวิชา	จำนวน	หมายเหตุ	คุณวุฒิ	สาขาวิชา	จำนวน		
						นักวิจัย	นักวิชาการ	ประจำห้องปฏิบัติการ
ปริญญาเอก	1			ปริญญาเอก	1			
	2				2			
	3				3			
ปริญญาโท	1			ปริญญาโท	1			
	2				2			
	3				3			
ปริญญาตรี	1			ปริญญาตรี	1			
	2				2			
	3				3			

6. ข้อมูลด้านอุปกรณ์การสอน (EQUIPMENT), ขนาดพื้นที่และความเฉพาะของห้องสำหรับห้องปฏิบัติการ (LABOLATORY)

ของกลุ่มวิชาวิทยาศาสตร์การกีฬา

1. ห้องปฏิบัติการทางวิทยาศาสตร์การกีฬา ขนาดห้อง_____ตรม.

ชื่ออุปกรณ์และจำนวน	ขนาดอุปกรณ์ กว้าง X ยาว X สูง ซม.	คุณสมบัติเฉพาะของห้อง									
		ปกติทั่วไป	แบบกรง	มีหยงยอชดชด	แบบอนเซ็น	ผนังชดชด	แสงชดชด	เสียงชดชด	ไฟฟ้า	ประปนประ	(ประประ) ๒ หรือ

แบบสอบถาม

เรื่อง ระบบข้อมูลเพื่อการจัดตั้งคณะวิทยาศาสตร์การกีฬา

กลุ่มวิชาจิตวิทยาการกีฬา

โดย นายสุชาติ ทวีพรปฐมกุล

อาจารย์ที่ปรึกษา

ผู้ช่วยศาสตราจารย์ ดร.สุชาติ ตันธนะเดชา

รองศาสตราจารย์ ดร.อนันต์ อัดชู

ตามหลักสูตรครุศาสตรดุษฎีบัณฑิต สาขาอุดมศึกษา บัณฑิตวิทยาลัย จุฬาลงกรณ์มหาวิทยาลัย

4. ข้อมูลด้านอาจารย์และบุคลากร (FACULTY AND STAFF) ของกลุ่มวิชา **จิตวิทยาการกีฬา**
 ควรเตรียมการเพื่อการจัดการเรียนการสอนดังนี้

ก อาจารย์

ข บุคลากร

คุณวุฒิ	สาขาวิชา	จำนวน	หมายเหตุ	คุณวุฒิ	สาขาวิชา	จำนวน		
						นักวิจัย	นักวิชาการ	ประจำห้องปฏิบัติการ
ปริญญาเอก	1.			ปริญญาเอก	1.			
	2.				2.			
	3.				3.			
ปริญญาโท	1.			ปริญญาโท	1.			
	2.				2.			
	3.				3.			
ปริญญาตรี	1.			ปริญญาตรี	1.			
	2.				2.			
	3.				3.			

6. ข้อมูลด้านอุปกรณ์การสอน (EQUIPMENT), ขนาดพื้นที่และความเฉพาะของห้องสำหรับห้องปฏิบัติการ (LABOLATORY)

ของคณะวิทยาศาสตร์และเทคโนโลยี

1. ห้องปฏิบัติการทางจิตวิทยาการศึกษา และทักษะทางกลไก ขนาดห้อง _____ ตรม.

ชื่ออุปกรณ์และจำนวน	ขนาดอุปกรณ์ กว้าง X ยาว X สูง ซม.	คุณสมบัติเฉพาะของห้อง										
		ประตูเปิดปิด	คานาเปิดรับ	มีโทรทัศน์	แบบจอเขียน	จอเขียน	จอเขียน	จอเขียน	จอเขียน	จอเขียน	จอเขียน	จอเขียน

แบบสอบถาม

เรื่อง ระบบข้อมูลเพื่อการจัดตั้งคณะวิทยาศาสตร์การกีฬา

กลุ่มวิชาเทคโนโลยีทางการกีฬา

โดย นายสุชาติ ทวีพรปฐมกุล

อาจารย์ที่ปรึกษา

ผู้ช่วยศาสตราจารย์ ดร.สุชาติ ต้นธนะเดชา

รองศาสตราจารย์ ดร.อนันต์ อัดชู

ตามหลักสูตรครุศาสตรดุษฎีบัณฑิต สาขาอุดมศึกษา บัณฑิตวิทยาลัย จุฬาลงกรณ์มหาวิทยาลัย

4. ข้อมูลด้านอาจารย์และบุคลากร (FACULTY AND STAFF) ของกลุ่มวิชา เทคโนโลยีทางการศึกษา
 ควรเตรียมการเพื่อการจัดการเรียนการสอนดังนี้

ก อาจารย์

ข บุคลากร

คุณวุฒิ	สาขาวิชา	จำนวน	หมายเหตุ	คุณวุฒิ	สาขาวิชา	จำนวน		
						นักวิจัย	นักวิชาการ	ประจำห้องปฏิบัติการ
ปริญญาเอก	1.			ปริญญาเอก	1			
	2				2			
	3				3			
ปริญญาโท	1			ปริญญาโท	1.			
	2				2			
	3				3			
ปริญญาตรี	1.			ปริญญาตรี	1			
	2				2			
	3				3			

6. ข้อมูลด้านอุปกรณ์การสอน (EQUIPMENT), ขนาดพื้นที่และความเฉพาะของห้องสำหรับห้องปฏิบัติการ (LABOLATORY) ของกลุ่มวิชาเทคโนโลยีทางการกีฬา

1. ห้องปฏิบัติการคอมพิวเตอร์ เพื่อวิทยาศาสตร์การกีฬาและสุขภาพ ขนาดห้อง_____ตรม.

ชื่ออุปกรณ์และจำนวน	ขนาดอุปกรณ์ กว้าง X ยาว X สูง ซม.	คุณสมบัติเฉพาะของห้อง										
		ประตูติดบาน	บานกระจก	มีโทรทัศน์	แบบจอสี	จอสี	จอขาว	สี	พื้น	ประตู	ประตู	(กระดุม) 2 หรือ

6. ข้อมูลด้านอุปกรณ์การสอน (EQUIPMENT), ขนาดพื้นที่และความเฉพาะของห้องสำหรับห้องปฏิบัติการ (LABOLATORY)

2. ห้องปฏิบัติการการออกแบบอุปกรณ์และสถานที่ทางการกีฬา และสร้าง ซ่อมเสริมอุปกรณ์ทางวิทยาศาสตร์การกีฬา ขนาดห้อง_____ตรม.

ชื่ออุปกรณ์และจำนวน	ขนาดอุปกรณ์ กว้าง X ยาว X สูง ซม.	คุณสมบัติเฉพาะของห้อง									
		ประตูเปิดปิด	ขนาดกระจก	มีหน้าต่างระบาย	ขนาดพื้นที่ระบาย	ขนาดพื้นที่ระบาย	ขนาดพื้นที่ระบาย	ขนาดพื้นที่ระบาย	ขนาดพื้นที่ระบาย	ขนาดพื้นที่ระบาย	ขนาดพื้นที่ระบาย

6. ข้อมูลด้านอุปกรณ์การสอน (EQUIPMENT), ขนาดพื้นที่และความเฉพาะของห้องสำหรับห้องปฏิบัติการ (LABOLATORY) ของกลุ่มวิชาเทคโนโลยีทางการกีฬา

1. ห้องปฏิบัติการ

ขนาดห้อง _____ ตรม.

ชื่ออุปกรณ์และจำนวน	ขนาดอุปกรณ์ กว้าง X ยาว X สูง ซม.	คุณสมบัติเฉพาะของห้อง									
		พื้นที่ติดกับ	แบบอาคาร	ลักษณะของอาคาร	แบบอาคารชั้นเดียว/สองชั้น	คงที่/เคลื่อนที่	งาฟ้า/กลางแจ้ง	สิ่งอำนวยความสะดวก	พื้นที่เฉพาะ	ประเภทอาคาร	(ประตูปิด) 2 ประตู

แบบสอบถาม

เรื่อง ระบบข้อมูลเพื่อการจัดตั้งคณะวิทยาศาสตร์การกีฬา

กลุ่มวิชาวิทยาศาสตร์สุขภาพประยุกต์

โดย นายสุชาติ ทวีพรปฐมกุล

อาจารย์ที่ปรึกษา

ผู้ช่วยศาสตราจารย์ ดร.สุชาติ ตันธนะเดชา

รองศาสตราจารย์ ดร.อนันต์ อัดชู

ตามหลักสูตรครุศาสตรดุษฎีบัณฑิต สาขาอุดมศึกษา บัณฑิตวิทยาลัย จุฬาลงกรณ์มหาวิทยาลัย

4. ข้อมูลด้านอาจารย์และบุคลากร (FACULTY AND STAFF) ของกลุ่มวิชา วิทยาศาสตร์สุขภาพประยุกต์
ควรเตรียมการเพื่อการจัดการเรียนการสอนดังนี้

ก อาจารย์

ข บุคลากร

คุณวุฒิ	สาขาวิชา	จำนวน	หมายเหตุ	คุณวุฒิ	สาขาวิชา	จำนวน		
						นักวิจัย	นักวิชาการ	ประจำห้องปฏิบัติการ
ปริญญาเอก	1			ปริญญาเอก	1			
	2				2			
	3				3			
ปริญญาโท	1			ปริญญาโท	1			
	2				2			
	3				3			
ปริญญาตรี	1			ปริญญาตรี	1			
	2				2			
	3				3			

5. ข้อมูลด้านนิสิตนักศึกษา (STUDENT) ของกลุ่มวิชาวิทยาศาสตร์สุขภาพประยุกต์ การเตรียมการ เพื่อการจัดการเรียนการสอนดังนี้

รายวิชา	จำนวนผู้เรียนต่อ คาบเรียน	ตารางการเรียน (ชั้นปี / ภาคการศึกษา)	วิธีสอน																
			อภิปรายแบบบรรยาย	ศึกษาแบบค้นคว้า	สอนแบบบรรยาย	สอนแบบอภิปราย	สอนแบบปฏิบัติ	สอนแบบกรณีศึกษา	สอนแบบเกม	สอนแบบบทบาทสมมติ	สอนแบบโครงการ	สอนแบบกลุ่ม	สอนแบบรายบุคคล	สอนแบบรายกลุ่ม					
วิทยาศาสตร์สุขภาพประยุกต์ 1 วิทยาศาสตร์สุขภาพประยุกต์ 2 วิทยาศาสตร์สุขภาพสิ่งแวดล้อม มาตรฐานและกฎหมายด้านความปลอดภัย และสุขภาพ การวิเคราะห์ข้อมูลทางสุขภาพ สุขภาพส่วนบุคคลและชุมชน การวางแผนชีวิตและครอบครัว การส่งเสริมสุขภาพ โภชนาการการกีฬา 1 โภชนาการการกีฬา 2 ประสบการณ์วิชาชีพ ข																			

6. ข้อมูลด้านอุปกรณ์การสอน (EQUIPMENT), ขนาดพื้นที่และความเฉพาะของห้องสำหรับห้องปฏิบัติการ (LABOLATORY)

ของกลุ่มวิชาวิทยาศาสตร์สุขภาพประยุกต์

2. ห้องปฏิบัติการโภชนาการกีฬา และโภชนาการวิทยาศาสตร์สุขภาพ ขนาดห้อง _____ ตรม.

ชื่ออุปกรณ์และจำนวน	ขนาดอุปกรณ์ กว้าง X ยาว X สูง ซม.	คุณสมบัติเฉพาะของห้อง									
		ประตูเปิด	แบบกระจก	มีหน้าต่าง	แบบอื่น	แสงสว่าง	เสียง	อุณหภูมิ	พื้นที่	ประตู	(ประตู) 2 หรือ

6. ข้อมูลด้านอุปกรณ์การสอน (EQUIPMENT), ขนาดพื้นที่และความเฉพาะของห้องสำหรับห้องปฏิบัติการ (LABOLATORY) ของกลุ่มวิชาวิทยาศาสตร์สุขภาพประยุกต์

1. ห้องปฏิบัติการ การปฐมพยาบาลฉุกเฉิน ขนาดห้อง_____ตรม.

ชื่ออุปกรณ์และจำนวน	ขนาดอุปกรณ์ กว้าง X ยาว X สูง ซม.	คุณสมบัติเฉพาะของห้อง										
		ปกติทั่วไป	แบบอเนกประสงค์	ควบคุมอุณหภูมิ	ควบคุมความชื้น/ควบคุมความชื้น	กรองอากาศ	งทงอากาศ	สิ่งระงระง	ไฟฟ้ากระแส	ประระกระแส	ประระกระแส	ระระระ (ระระระ) ๒ ๓ ๔

ภาคผนวก ง

- หลักสูตรวิทยาศาสตรบัณฑิต สาขาวิชาวิทยาศาสตร์การกีฬา
จุฬาลงกรณ์มหาวิทยาลัย

ประกาศทบวงมหาวิทยาลัย
เรื่องเกณฑ์มาตรฐานหลักสูตรปริญญาตรี พ.ศ. 2532

โดยที่เป็นการสมควรปรับปรุงเกณฑ์มาตรฐานหลักสูตรปริญญาตรี พ.ศ. 2525 เกณฑ์มาตรฐานหลักสูตรปริญญาตรีเกศาสตร์ พ.ศ. 2526 และเกณฑ์มาตรฐานหลักสูตรทันตแพทยศาสตร์บัณฑิต พ.ศ. 2528 ให้เหมาะสมยิ่งขึ้น เพื่อประโยชน์ในการรักษามาตรฐานวิชาการและวิชาชีพ เพื่อเป็นส่วนหนึ่งของเกณฑ์การรับรองวิทยฐานะและมาตรฐานการศึกษา และเพื่อให้การบริหารงานด้านวิชาการดำเนินไปด้วยดี อาศัยอำนาจตามความในมาตรา 4(2) แห่งพระราชบัญญัติระเบียบการปฏิบัติราชการของทบวงมหาวิทยาลัย พ.ศ. 2520 ทบวงมหาวิทยาลัยจึงได้กำหนดเกณฑ์มาตรฐานหลักสูตรระดับปริญญาตรีไว้ดังนี้

1. เกณฑ์มาตรฐานนี้เรียกว่า “เกณฑ์มาตรฐานหลักสูตรระดับปริญญาตรี พ.ศ. 2532” และให้ใช้เกณฑ์มาตรฐานนี้สำหรับหลักสูตรปริญญาตรีที่มีระยะเวลาศึกษา 8 ภาค 10 ภาค และไม่น้อยกว่า 12 ภาคการศึกษาปกติตามระบบทวิภาค และหลักสูตรที่เทียบเท่าทุกสาขาวิชา

2. ให้ยกเลิก

2.1 ประกาศทบวงมหาวิทยาลัย เรื่อง เกณฑ์มาตรฐานหลักสูตรปริญญาตรี พ.ศ. 2525

2.2 ประกาศทบวงมหาวิทยาลัย เรื่อง เกณฑ์มาตรฐานหลักสูตรปริญญาตรี
เกศาสตร์ศาสตร์บัณฑิต พ.ศ. 2526

2.3 ประกาศทบวงมหาวิทยาลัย เรื่อง เกณฑ์มาตรฐานหลักสูตรทันตแพทยศาสตร์
บัณฑิต พ.ศ. 2528

3. ปรัชญาและวัตถุประสงค์ของหลักสูตร มุ่งให้มีความสัมพันธ์สอดคล้องกับ แผนพัฒนาการศึกษาระดับอุดมศึกษาของชาติ และสอดคล้องกับปรัชญาของสถาบันอุดมศึกษา และมาตรฐานทางวิชาการและวิชาชีพของสาขาวิชานั้น ๆ รวมทั้งมีความก้าวหน้าทางวิชาการและสอดคล้องกับความต้องการของสังคม

4. ระบบการศึกษา ใช้ระบบการศึกษาแบบทวิภาค โดยหนึ่งปีการศึกษาแบ่งออกเป็น 2 ภาคการศึกษาปกติ หนึ่งภาคการศึกษาปกติมีระยะเวลาการศึกษาไม่น้อยกว่า 15 สัปดาห์ สถาบันอุดมศึกษาที่เปิดการศึกษาภาคฤดูร้อนให้กำหนดระยะเวลา และจำนวนหน่วยกิตโดยมีสัดส่วนเทียบเคียงกัน ได้กับการศึกษาภาคปกติ

5. การคิดหน่วยกิต

5.1 รายวิชาภาคทฤษฎี ที่ใช้เวลาบรรยาย หรืออภิปรายปัญหา 1 ชั่วโมง ต่อสัปดาห์ ตลอดหนึ่งภาคการศึกษาปกติ ไม่น้อยกว่า 15 ชั่วโมง ให้มีค่าเท่ากับ 1 หน่วยกิต

5.2 รายวิชาภาคปฏิบัติ ที่ใช้เวลาฝึกหรือทดลอง 2 ถึง 3 ชั่วโมงต่อสัปดาห์ ตลอดหนึ่งภาคการศึกษาปกติ ตั้งแต่ 30 ถึง 45 ชั่วโมง ให้มีค่าเท่ากับ 1 หน่วยกิต

5.3 การฝึกงานหรือการฝึกภาคสนาม ที่ใช้เวลาฝึก 3 ถึง 6 ชั่วโมงต่อสัปดาห์ ตลอดหนึ่งภาคการศึกษาปกติ ตั้งแต่ 45 ถึง 90 ชั่วโมง ให้มีค่าเท่ากับ 1 หน่วยกิต

6. จำนวนหน่วยกิตรวมและระยะเวลาการศึกษา

6.1 หลักสูตรปริญญาตรี (4 ปี) ให้มีจำนวนหน่วยกิตรวมไม่น้อยกว่า 120 หน่วยกิต และอย่างมากไม่เกิน 150 หน่วยกิต ให้ใช้เวลาศึกษาอย่างมากไม่เกิน 8 ปีการศึกษา สำหรับหลักสูตรที่เรียนเต็มเวลาและอย่างมากไม่เกิน 12 ปีการศึกษา สำหรับหลักสูตรที่เรียนไม่เต็มเวลา

6.2 หลักสูตรปริญญาตรี (5 ปี) ให้มีจำนวนหน่วยกิตรวมไม่น้อยกว่า 150 หน่วยกิต และอย่างมากไม่เกิน 188 หน่วยกิต ให้ใช้เวลาการศึกษาอย่างมากไม่เกิน 10 ปีการศึกษา สำหรับหลักสูตรที่เรียนเต็มเวลา และอย่างมากไม่เกิน 15 ปีการศึกษา สำหรับหลักสูตรที่เรียนไม่เต็มเวลา

6.3 หลักสูตรปริญญาตรี (ไม่น้อยกว่า 6 ปี) ให้มีจำนวนหน่วยกิตรวมไม่น้อยกว่า 210 หน่วยกิต และอย่างมากไม่เกิน 263 หน่วยกิต ให้ใช้เวลาศึกษาอย่างมากไม่เกิน 12 ปีการศึกษา สำหรับหลักสูตรที่เรียนเต็มเวลา และอย่างมากไม่เกิน 18 ปีการศึกษา สำหรับหลักสูตรที่เรียนไม่เต็มเวลา

6.4 หลักสูตรปริญญาตรี (ต่อเนื่อง) ให้มีจำนวนหน่วยกิตรวมไม่น้อยกว่า 72 หน่วยกิต และอย่างมากไม่เกิน 87 หน่วยกิต ให้ใช้เวลาศึกษาอย่างมากไม่เกิน 4 ปีการศึกษาสำหรับหลักสูตรที่เรียนเต็มเวลา และอย่างมากไม่เกิน 6 ปีการศึกษา สำหรับหลักสูตรที่เรียนไม่เต็มเวลา

อนึ่งหลักสูตรปริญญาตรี (ต่อเนื่อง) จะต้องถือเป็นส่วนหนึ่งของหลักสูตรปริญญาตรี และจะต้องสะท้อนปรัชญาและเนื้อหาสาระของหลักสูตรปริญญาตรีนั้น ๆ โดยครบถ้วนและให้ระบุค่าว่า “ต่อเนื่อง 2 ปี” ในวงเล็บต่อท้ายชื่อหลักสูตร

ทั้งนี้ให้นับเวลาศึกษาจากวันที่เปิดภาคการศึกษาแรกที่รับเข้าศึกษาในหลักสูตรนั้น

7. โครงสร้างหลักสูตร ประกอบด้วยหมวดวิชาศึกษาทั่วไป และหมวดวิชา เฉพาะ โดยมีสัดส่วนจำนวนหน่วยกิตของแต่ละหมวดวิชาดังนี้

7.1 หมวดวิชาศึกษาทั่วไป หมายถึง วิชาที่มุ่งพัฒนาผู้เรียนให้มีความรอบรู้อย่างกว้างขวาง มีโลกทัศน์ที่กว้างไกล มีความเข้าใจธรรมชาติ ตนเอง ผู้อื่น และสังคม เป็นผู้ใฝ่รู้ สามารถคิดอย่างมีเหตุผล สามารถใช้ภาษาในการติดต่อสื่อสารความหมายได้ดี เป็นคนที่สมบูรณ์ทั้งร่างกายและจิตใจ มีคุณธรรมตระหนักในคุณค่าของศิลปวัฒนธรรม ทั้งของไทยและของประชาคมนานาชาติ สามารถนำความรู้ไปใช้ในการดำเนินชีวิต และดำรงตนอยู่ในสังคมได้เป็นอย่างดี

สถาบันอุดมศึกษาอาจจัดวิชาศึกษา ทั่วไปในลักษณะจำแนก เป็นรายวิชาหรือลักษณะบูรณาการใด ๆ ก็ได้ โดยผสมผสานเนื้อหาวิชาที่ครอบคลุมสาระของกลุ่มวิชาสังคมศาสตร์ มนุษยศาสตร์ภาษา และกลุ่มวิชาวิทยาศาสตร์กับคณิตศาสตร์ ในสัดส่วนที่เหมาะสมเพื่อให้บรรลุวัตถุประสงค์ของวิชาการศึกษาทั่วไป โดยมีจำนวนหน่วยกิตรวมไม่น้อยกว่า 30 หน่วยกิต

7.2 หมวดวิชาเฉพาะ หมายถึง วิชาแกน วิชาเฉพาะด้าน วิชาพื้นฐานวิชาชีพ และวิชาชีพ ที่มุ่งหมายให้ผู้เรียนมีความรู้ ความเข้าใจ และปฏิบัติงานได้โดยมีจำนวนหน่วยกิต รวมดังนี้

1) หลักสูตรปริญญาตรี (ต่อเนื่อง) ให้มีจำนวนหน่วยกิตในหมวดวิชาเฉพาะรวมไม่น้อยกว่า 42 หน่วยกิต

2) หลักสูตรปริญญาตรี (4 ปี) ให้มีจำนวนหน่วยกิตหมวดวิชาเฉพาะรวมไม่น้อยกว่า 90 หน่วยกิต

3) หลักสูตรปริญญาตรี (5 ปี) ให้มีจำนวนหน่วยกิตหมวดวิชาเฉพาะรวมไม่น้อยกว่า 120 หน่วยกิต

4) หลักสูตรปริญญาตรี (ไม่น้อยกว่า 6 ปี) ให้มีจำนวนหน่วยกิตหมวดวิชาเฉพาะรวมไม่น้อยกว่า 180 หน่วยกิต

สำหรับวิชาเอกต้องมีจำนวนหน่วยกิตไม่น้อยกว่า 30 หน่วยกิต และถ้าจัดให้มีวิชาโท วิชาโทจะต้องไม่น้อยกว่า 15 หน่วยกิต

อนึ่ง จำนวนหน่วยกิตรวมตลอดหลักสูตร ให้รวมหมวดวิชาเลือกเสรีที่เปิดโอกาสให้ผู้เรียนเลือกเรียนรายวิชาใด ๆ ในหลักสูตรระดับปริญญาตรี ที่สถาบันอุดมศึกษากำหนดโดยให้มีจำนวนหน่วยกิตรวมไม่น้อยกว่า 3 หน่วยกิต

8. คุณสมบัติของผู้เข้าศึกษา

8.1 หลักสูตรปริญญาตรี (4 ปี 5 ปี และไม่น้อยกว่า 6 ปี) จะต้องรับผู้สำเร็จระดับมัธยมศึกษาตอนปลายหรือเทียบเท่า

8.2 หลักสูตรปริญญาตรี (ต่อเนื่อง) จะต้องรับผู้สำเร็จระดับประกาศนียบัตรวิชาชีพชั้นสูงหรือเทียบเท่า หรือระดับอนุปริญญาในสาขาวิชาที่ตรงกับวิชาเอกของหลักสูตรปริญญาตรี (ต่อเนื่อง)

9. การลงทะเบียนเรียน ให้ลงทะเบียนเรียนได้ไม่น้อยกว่า 9 หน่วยกิต และไม่เกิน 22 หน่วยกิตในแต่ละภาคการศึกษาปกติสำหรับหลักสูตรที่เรียนเต็มเวลา ส่วนหลักสูตรที่เรียนไม่เต็มเวลา ให้ลงทะเบียนเรียนได้ไม่น้อยกว่า 6 หน่วยกิต และไม่เกิน 18 หน่วยกิตในแต่ละภาคการศึกษาปกติ และจะสำเร็จการศึกษาได้ดังนี้

9.1 หลักสูตรปริญญาตรี (4 ปี) สำเร็จการศึกษาได้ไม่ก่อน 6 ภาคการศึกษาปกติ สำหรับหลักสูตรที่เรียนเต็มเวลา และไม่ก่อน 7 ภาคการศึกษาปกติสำหรับหลักสูตรที่เรียนไม่เต็มเวลา

9.2 หลักสูตรปริญญาตรี (5 ปี) สำเร็จการศึกษาได้ไม่ก่อน 8 เดือนการศึกษาปกติ สำหรับหลักสูตรที่เรียนเต็มเวลา และไม่ก่อน 9 ภาคการศึกษาปกติสำหรับหลักสูตรที่เรียนไม่เต็มเวลา

9.3 หลักสูตรปริญญาตรี (ไม่น้อยกว่า 6 ปี) สำเร็จการศึกษาได้ไม่ก่อน 9 ภาคการศึกษาปกติสำหรับหลักสูตรที่เรียนเต็มเวลา และไม่ก่อน 11 ภาคการศึกษาปกติหลักสูตรที่เรียนไม่เต็มเวลา

9.4 หลักสูตรปริญญาตรี (ต่อเนื่อง) สำเร็จการศึกษาได้ไม่ก่อน 3 ภาคการศึกษาปกติ สำหรับหลักสูตรที่เรียนเต็มเวลา และไม่ก่อน 4 ภาคการศึกษาปกติ สำหรับหลักสูตรที่เรียนไม่เต็มเวลา

สถาบันอุดมศึกษาใดที่จัดการศึกษาภาคฤดูร้อน ก็ให้มีการลงทะเบียนเรียนได้ไม่เกิน 10 หน่วยกิต

หากสถาบันอุดมศึกษาใดมีเหตุผลและความจำเป็นพิเศษ การลงทะเบียนเรียนที่มีจำนวนหน่วยกิตแตกต่างไปจากความข้างต้นก็อาจทำได้ แต่ทั้งนี้ต้องไม่กระทบกระเทือนต่อมาตรฐานการศึกษา

10. เกณฑ์การวัดผลและการสำเร็จการศึกษา ต้องเรียนครบตามจำนวนหน่วยกิตที่กำหนดของแต่ละหลักสูตร และต้องได้แต้มระดับคะแนนเฉลี่ยสะสมไม่ต่ำกว่า 2.00 จากระบบ 4 แต้มระดับคะแนนจึงถือว่าเรียนจบหลักสูตรปริญญาตรี

สถาบันอุดมศึกษาที่ใช้ระบบการวัดผลและการสำเร็จการศึกษาที่แตกต่างจากนี้จะต้องกำหนดให้มีค่าเทียบเคียงกันได้

11. ชื่อปริญญาบัตร ให้ใช้ปริญญาบัตรตามพระราชกฤษฎีกาว่าด้วยปริญญาของแต่ละสถาบัน ในกรณีที่ยังไม่มีการกำหนดชื่อปริญญาในพระราชกฤษฎีกาฯ ให้ใช้ชื่อปริญญาตามหลักเกณฑ์ดังนี้

11.1 ชื่อปริญญาในเชิงวิชาการ สำหรับสาขาวิชาที่ส่วนใหญ่ศึกษาในลักษณะของศาสตร์บริสุทธิ์ โดยมุ่งศึกษาสาระและวิธีการของศาสตร์สาขาวิชานั้น ๆ เป็นหลัก ให้ใช้ชื่อปริญญาว่า ศิลปศาสตรบัณฑิต หรือวิทยาศาสตร์บัณฑิต

11.2 ชื่อปริญญาเชิงวิชาชีพ สำหรับสาขาวิชาที่มุ่งศึกษา ในเชิงประยุกต์เพื่อนำไปสู่การปฏิบัติตามลักษณะของวิชาชีพนั้น ๆ โดยเฉพาะ ให้ใช้ชื่อปริญญาตามสาขาวิชาชีพนั้น ๆ

หลักสูตรที่เทียบเท่าปริญญาตรี และมีระบบการศึกษาแตกต่างไปจากที่กำหนดไว้ข้างต้น ให้ใช้เกณฑ์มาตรฐานนี้โดยอนุโลม และหลักสูตรปริญญาตรี ที่มีระยะเวลาการศึกษาแตกต่างไปจากเกณฑ์มาตรฐานนี้พิจารณา โดยให้อยู่ในมาตรฐานที่เทียบเคียงกันได้ตามความเหมาะสม

เกณฑ์มาตรฐานนี้ให้ใช้กับหลักสูตรที่จะเปิดใหม่ รวมทั้งหลักสูตรเก่าที่ จะปรับปรุงใหม่ ตั้งแต่ปีการศึกษา 2532 เป็นต้นไป

จึงประกาศให้ทราบโดยทั่วกัน

ประกาศ ณ วันที่ 29 พฤษภาคม พ.ศ. 2532

(นายทวิช กลิ่นประทุม)

รัฐมนตรีว่าการทบวงมหาวิทยาลัย

สำเนาถูกต้อง

ภาคผนวก จ

- ประกาศทบวงมหาวิทยาลัย
- เกณฑ์มาตรฐานกลางสำหรับจัดทำโครงการพัฒนาการศึกษาของสถาบันอุดมศึกษา

เกณฑ์มาตรฐานกลางสำหรับการจัดทำโครงการพัฒนาการศึกษา ของสถาบันอุดมศึกษา
ในช่วงแผนพัฒนา ฯ ระยะที่ 7 (พ.ศ. 2535 - 2539)

ก. บุคลากร

1. อัตราส่วนอาจารย์ : นักศึกษา (1) (ยกเว้นมหาวิทยาลัยเปิด)

สาขาวิชา	อัตราส่วน
1.1 อนุปริญญาและปริญญาตรี	
1) ศึกษาศาสตร์และการฝึกหัดครู	1 : 15
2) มนุษยศาสตร์ ศาสนาและปรัชญา	1 : 18
3) วิจารณ์ศิลป์และประยุกต์ศิลป์	1 : 8
4) นิติศาสตร์	1 : 18
5) สังคมศาสตร์และพฤติกรรมศาสตร์	1 : 18
6) พาณิชยศาสตร์และบริหารธุรกิจ	1 : 18
7) สื่อสารมวลชนและวารสารศาสตร์	1 : 18
8) คหกรรมศาสตร์	1 : 18
9) การค้าบริการ	1 : 18
10) วิทยาศาสตร์ธรรมชาติ	1 : 10
11) คณิตศาสตร์และคอมพิวเตอร์	1 : 10
12) วิทยาศาสตร์สุขภาพ	1 : 4
13) วิศวกรรมศาสตร์	1 : 10
14) สถาปัตยกรรมศาสตร์และผังเมือง	1 : 10
15) การค้า ช่างฝีมือ และอุตสาหกรรม	1 : 10
16) การขนส่งและคมนาคม	1 : 10
17) เกษตรศาสตร์ ป่าไม้และประมง	1 : 10
18) อื่น ๆ	1 : 18
	หรือ 1 : 10 แล้วแต่กรณี
1.2 ระดับสูงกว่าปริญญาตรี	
1) สังคมศาสตร์และวิทยาศาสตร์และเทคโนโลยี	1 : 5
2) กลุ่มแพทยศาสตร์	1 : 4

- หมายเหตุ** (1) นักศึกษาหมายถึง จำนวนนักศึกษาเต็มเวลา
 (2) สำหรับสาขาวิชาพยาบาล ให้เป็นไปตามประกาศทบวงมหาวิทยาลัย
 เรื่อง เกณฑ์การจัดตั้งและการบริหารสถาบันการศึกษาพยาบาลศาสตร์ พ.ศ. 2527
 (3) สำหรับเกณฑ์อัตราส่วนครู : นักเรียนของโรงเรียนสาธิตให้ใช้เกณฑ์ของกระทรวง
 ศึกษาธิการในแต่ละระดับการศึกษา

2. สัดส่วนคุณวุฒิอาจารย์

2.1 การสอนในระดับปริญญาตรี

$$\text{ปริญญาเอก} : \text{ปริญญาโท} : \text{ปริญญาตรี} = 30 : 60 : 10$$

2.2 การสอนระดับสูงกว่าปริญญาตรี

$$\text{ปริญญาเอก} : \text{ปริญญาโท} = 5 : 5$$

ทั้งนี้ให้พิจารณาตามความเหมาะสมด้วย

3. บุคลากรด้านธุรการและผู้ช่วยทางวิชาการ = 5 : 5

3.1 บุคลากรทางด้านธุรการ

$$\text{ระดับ 4} : 3 : 2, 1 = 1 : 2 : 6$$

3.2 ผู้ช่วยทางวิชาการให้คิดระดับปริญญาทั้งหมด

ข เกณฑ์มาตรฐานเกี่ยวกับพื้นที่

1. ห้องบรรยายและห้องสัมมนา (ห้องขนาดเล็กที่ใช้ตัว)

- ห้องบรรยายขนาดความจุ 300 คน 0.9 ม² : คน
- ห้องบรรยายขนาดความจุ 200 คน 0.9 ม² : คน
- ห้องบรรยายขนาดความจุ 100 คน 1.0 ม² : คน
- ห้องบรรยายขนาดความจุ 50 คน 1.1 ม² : คน
- ห้องบรรยายขนาดความจุ 25 คน 1.5 ม² : คน
- ห้องสัมมนาหรือติวขนาดความจุ 30 คน 0.9 ม² : คน

2. ห้องปฏิบัติการทดลอง สำหรับการเรียนการสอนทางด้านวิทยาศาสตร์

- ห้องปฏิบัติการทดลองเคมี ฟิสิกส์ (ปีที่ 1, 2) ขนาดความจุ 50 คน 3.5 ม² : คน
- ห้องปฏิบัติการทดลองด้านอื่น ๆ (ปีที่ 1, 2) ขนาดความจุ 50 คน 3 ม² : คน
- ห้องปฏิบัติการทดลองเคมี ฟิสิกส์ (ทั่วไป) ขนาดความจุ 25 คน 4 ม² : คน
- ป้องปฏิบัติการทดลองด้านอื่น ๆ (ทั่วไป) ขนาดความจุ 25 คน 3.5 : คน
- ป้องปฏิบัติการทดลองทั่วไป (ทางด้านวิทยาศาสตร์) สำหรับปี 3, 4
 และปริญญาโท ขนาดความจุ 50 คน 5 ม² : คน

- ห้องผู้บริหารหรืออาจารย์ชั้นอาวุโส 12 ม2 : คน
- ห้องผู้บริหารหรืออาจารย์ระดับธรรมดา 9 ม2 : คน
- ห้องปฏิบัติการทางธุรการ 4 ม2 : คน

10. ระเบียบสัญญาไม่เกิน 25% ของพื้นที่ทั้งหมด

ค. เกณฑ์มาตรฐานเกี่ยวกับห้องสมุดสถาบันอุดมศึกษา

1. เนื้อที่ภายในห้องสมุด ควรจัดสรรดังนี้

- 1.1 เนื้อที่สำหรับใช้อ่านหนังสือ คิดร้อยละ 20 ของจำนวนนิสิตนักศึกษาทั้งมหาวิทยาลัย โดยคิดเนื้อที่ 2.3 ตารางเมตรต่อคน
- 1.2 เนื้อที่สำหรับบุคลากร (โดยประมาณ)
 - ผู้อำนวยการ รองผู้อำนวยการ 25 ตารางเมตร / คน
 - หัวหน้าฝ่ายต่าง ๆ 15 - 20 ตารางเมตร / คน
 - บรรณารักษ์และนักวิชาการอื่น ๆ 9 ตารางเมตร / คน
 - เสมียน พนักงาน 4.5 ตารางเมตร / คน
 - นักการภารโรง 2.5 ตารางเมตร / คน
 - ห้องพักรับบุคลากรห้องสมุด 2.5 ตารางเมตร / คน
 - สำนักงานเลขานุการ 4.5 ตารางเมตร / คน
 - ห้องเก็บของ (เป็นห้องเก็บของและห้องซ่อมหนังสือ) 20-30% ของพื้นที่ทั้งหมด
 - ห้องประชุมเล็กและห้องสัมมนา 2-2.5 ตารางเมตร / คน
 - ห้องประชุมใหญ่ จุตั้งแต่ 100 ที่นั่งขึ้นไป 1.5-2 ตารางเมตร / คน
 - ห้องเครื่องจักรกล เช่น เครื่องปรับอากาศ เครื่องอัดสำเนา เอกสาร และเครื่องถ่ายเอกสาร ตามความจำเป็น
 - เนื้อที่สำหรับบริการอื่น ๆ สุดแล้วแต่วัตถุประสงค์ของห้องสมุด

2. ปริมาณของหนังสือในห้องสมุด ให้ถืออัตราส่วนดังนี้คือ

50 เล่ม ต่อนักศึกษาปริญญาตรี 1 คน

75 เล่ม ต่อนักศึกษาปริญญาโท 1 คน

100 เล่ม ต่ออาจารย์ 1 คน

ทั้งนี้ แต่ละห้องสมุดจะต้องมีหนังสือไม่ต่ำกว่า 70,000 เล่ม

(จากมาตรฐานห้องสมุดมหาวิทยาลัย พ.ศ. 2519)

ประวัติผู้วิจัย

นายสุชาติ ทวีพรปฐมกุล เกิดเมื่อวันที่ 19 พฤศจิกายน พ.ศ. 2497 ที่อำเภอเมือง จังหวัดนครปฐม สำเร็จการศึกษาระดับปริญญาตรี ครุศาสตรบัณฑิต สาขาพลศึกษา จุฬาลงกรณ์มหาวิทยาลัย เมื่อปีการศึกษา 2520 และสำเร็จการศึกษาระดับปริญญาโท ครุศาสตรมหาบัณฑิต สาขาพลศึกษา จุฬาลงกรณ์มหาวิทยาลัย เมื่อปีการศึกษา 2526

เข้าศึกษาต่อในหลักสูตรครุศาสตรดุษฎีบัณฑิต สาขาอุดมศึกษา คณะครุศาสตร์ บัณฑิตวิทยาลัย จุฬาลงกรณ์มหาวิทยาลัย เมื่อปีการศึกษา 2536

ปัจจุบัน ดำรงตำแหน่งอาจารย์ ระดับ 7 ภาควิชาพลศึกษา คณะครุศาสตร์ จุฬาลงกรณ์มหาวิทยาลัย

