



รายงานผลการวิจัย

เรื่อง

ความต้องการในการใช้ฐานข้อมูล DAO และ SSCI :
ฐานข้อมูลซีดี - รอม สาขาสังคมศาสตร์
ในห้องสมุดคณะรัฐศาสตร์ จุฬาลงกรณ์มหาวิทยาลัย

โดย

นฤมล กิจไพศาลรัตน์

สถาบันวิทยบริการ
จุฬาลงกรณ์มหาวิทยาลัย

งานวิจัยเรื่องนี้เป็นส่วนหนึ่งของโครงการพัฒนาห้องสมุดคณะรัฐศาสตร์
คณะรัฐศาสตร์ จุฬาลงกรณ์มหาวิทยาลัย

เมษายน 2537

จ

Z675.A2

№ 17 ค

๑๖๑๗๑



วิทยานิพนธ์

จาก

ห้องสมุด วุฒิส. สมัย

คณะรัฐศาสตร์ จุฬาลงกรณ์มหาวิทยาลัย



ห้ามยืมออก

ความต้องการในการใช้ฐานข้อมูล DAO และ SSCI : ฐานข้อมูลซีดี-รอม สาขาสังคมศาสตร์
ในห้องสมุดคณะรัฐศาสตร์ จุฬาลงกรณ์มหาวิทยาลัย

Needs of DAO and SSCI : CD-ROM Databases in Social Sciences
in Faculty of Political Science Library Chulalongkorn University

โดย

นฤมล กิจไพศาลวัฒนา



ผลงานวิทยานิพนธ์
งานวิจัยเรื่องนี้เป็นส่วนหนึ่งของโครงการพัฒนาห้องสมุดคณะรัฐศาสตร์
จุฬาลงกรณ์มหาวิทยาลัย
คณะรัฐศาสตร์ จุฬาลงกรณ์มหาวิทยาลัย

เมษายน 2537

ห้ามยืมออก

คำนำ

รายงานการวิจัย เรื่องความต้องการในการใช้ฐานข้อมูล DAO และ SSCI : ฐานข้อมูลซีดี-รอม สาขาสังคมศาสตร์ ในห้องสมุดคณะรัฐศาสตร์ จุฬาลงกรณ์มหาวิทยาลัย เป็นส่วนหนึ่งของ โครงการพัฒนาห้องสมุดคณะรัฐศาสตร์ จุฬาลงกรณ์มหาวิทยาลัย จัดทำขึ้น โดยมีจุดมุ่งหมายเพื่อศึกษาความต้องการในการใช้ฐานข้อมูล วิธีการค้น การเลือกใช้ และความพึงพอใจในการใช้ฐานข้อมูลซีดี-รอม โดยทำการศึกษาการใช้ฐานข้อมูล DAO (Dissertation Abstract Ondisc : Humanities and Social Sciences) และ SSCI (Social Sciences Citation Index /Abstract) ของนิสิต และอาจารย์คณะรัฐศาสตร์ จุฬาลงกรณ์มหาวิทยาลัย เพื่อเป็นแนวทางในการพิจารณาจัดหาฐานข้อมูลซีดี-รอมมาให้บริการในห้องสมุด

การดำเนินการวิจัยครั้งนี้ สำเร็จลุล่วงไปได้ด้วยดี ด้วยความอนุเคราะห์จากบุคคลหลายฝ่าย ดังนี้

รศ. ม.ร.ว. พุทธิวิสาธน์ ชุ่มพล รองคณบดีฝ่ายวิชาการ และวิเทศสัมพันธ์ ผู้ให้การสนับสนุนให้เกิดการศึกษาวิจัยในเรื่องนี้ คุณประวดี กิจไพศาลรัตนา ผู้ให้คำแนะนำในการประมวลผล และการวิเคราะห์ข้อมูล เจ้าหน้าที่ห้องสมุดคณะรัฐศาสตร์ทุกท่าน ที่ให้การช่วยเหลือในการแจก และเก็บแบบสอบถาม คุณฉวีฉวี ก่อแก้วมจิตร ผู้ช่วยเหลื่อในการจัดพิมพ์ต้นฉบับ และนิสิต และอาจารย์คณะรัฐศาสตร์ จุฬาลงกรณ์มหาวิทยาลัย ที่ได้กรุณาสละเวลาในการตอบแบบสอบถาม จึงใคร่ขอขอบคุณทุกท่านมา ณ โอกาสนี้


นอมมล กิจไพศาลรัตนา

เมษายน 2537

บทคัดย่อ

รายงานการวิจัย เรื่องความต้องการในการใช้ฐานข้อมูล DAO และ SSCI : ฐานข้อมูลซีดี-รอม สาขาสังคมศาสตร์ ในห้องสมุดคณะรัฐศาสตร์ จุฬาลงกรณ์มหาวิทยาลัย มีวัตถุประสงค์เพื่อศึกษาความต้องการในการใช้ฐานข้อมูล วิธีการค้น การเลือกใช้ และความพึงพอใจในการใช้ฐานข้อมูลซีดี-รอม โดยศึกษาความต้องการในการใช้ฐานข้อมูลซีดี-รอม DAO (Dissertation Abstract Ondisc : Humanities and Social Sciences) และฐานข้อมูล SSCI (Social Sciences Citation Index / Abstract) ของนิสิต และอาจารย์คณะรัฐศาสตร์ จุฬาลงกรณ์มหาวิทยาลัย เพื่อเป็นแนวทางในการจัดหาฐานข้อมูลซีดี-รอม ทั้งสองฐานดังกล่าวมาให้บริการในห้องสมุด

วิธีการวิจัยใช้แบบสอบถามเป็นเครื่องมือในการเก็บรวบรวมข้อมูลจากกลุ่มนิสิต และอาจารย์คณะรัฐศาสตร์ จุฬาลงกรณ์มหาวิทยาลัย จำนวนทั้งสิ้น 509 คน โดยเก็บข้อมูลระหว่างวันที่ 1-10 มีนาคม 2537 และใช้สถิติค่าร้อยละ ในการวิเคราะห์ข้อมูล โดยใช้โปรแกรมสำเร็จรูป LOTUS

ผลจากการวิจัยสรุปได้ว่า 1) ผู้ใช้ห้องสมุดคณะรัฐศาสตร์ ส่วนใหญ่ไม่เคยใช้ฐานข้อมูลซีดี-รอม สำหรับผู้ที่เคยใช้นั้น เคยใช้ที่สถาบันวิทยบริการ จุฬาลงกรณ์มหาวิทยาลัย เคยใช้ที่ห้องสมุดมหาวิทยาลัยอื่น เคยใช้ที่ห้องสมุดสถาบันประชากรศาสตร์ กับที่ห้องสมุดคณะครุศาสตร์ จุฬาลงกรณ์มหาวิทยาลัย และเคยใช้ที่สถาบันวิทยบริการ จุฬาลงกรณ์มหาวิทยาลัย กับที่ห้องสมุดมหาวิทยาลัยอื่น ๆ ตามลำดับ 2) ผู้ใช้ส่วนใหญ่มีความต้องการใช้ฐานข้อมูลซีดี-รอม 3) ผู้ใช้ส่วนใหญ่เห็นว่าการใช้ฐานข้อมูลซีดี-รอมมีประโยชน์ 4) ฐานข้อมูลที่ผู้ใช้ต้องการ และคิดว่าเป็นประโยชน์ในการศึกษาค้นคว้า คือทั้งฐานข้อมูล DAO (Dissertation Abstract Ondisc : Humanities and Social Sciences) และฐานข้อมูล SSCI (Social Sciences Citation Index/Abstract) 5) ผู้ใช้ส่วนใหญ่ต้องการค้นข้อมูลด้วยตนเองโดยให้บรรณารักษ์เป็นผู้สอนวิธีการใช้ให้ก่อน และบางส่วนต้องการให้บรรณารักษ์ค้นให้บ้าง ต้องการให้ทั้งสองวิธีคือค้นด้วยตนเอง และให้บรรณารักษ์ค้นให้บ้าง และส่วนน้อยที่สุดต้องการให้นิสิตช่วยสอนค้นให้

สำหรับรายละเอียดที่ผู้ใช้ต้องการจากฐานข้อมูลซีดี-รอมนั้น ส่วนใหญ่ต้องการทั้งรายการบรรณานุกรม และบทคัดย่อ มีเพียงส่วนน้อยที่ต้องการเฉพาะรายการบรรณานุกรม 6) หากทางห้องสมุดมีความจำเป็นต้องคิดค่าบริการ ผู้ใช้ส่วนใหญ่ยังมีความต้องการจะใช้ฐานข้อมูล 7) อัตราค่าบริการที่ผู้ใช้คิดว่าเหมาะสมในการใช้บริการนั้น ส่วนใหญ่คิดว่าค่าค้นข้อมูลควรเป็นหัวเรื่องละ 10 บาท และค่ากระดาษพิมพ์แผ่นละ 1 บาท และผู้ใช้ที่เหลือคิดว่า ค่าค้นข้อมูลควรเป็นหัวเรื่องละ 5 บาท และค่ากระดาษพิมพ์แผ่นละ 1 บาท และจำนวนน้อยที่สุดคิดว่า ค่าค้นข้อมูลควรเป็นหัวเรื่องละ 20 บาท และค่ากระดาษพิมพ์แผ่นละ 1 บาท ตามลำดับ 8) เวลาที่ห้องสมุดควรเปิดให้บริการฐานข้อมูลซีดี-รอม ผู้ใช้ส่วนใหญ่ต้องการให้ห้องสมุดบริการฐานข้อมูลซีดี-รอม ตลอดเวลาที่ห้องสมุดเปิดบริการ ส่วนน้อยต้องการให้ห้องสมุดบริการฐานข้อมูลซีดี-รอม ระหว่างวันจันทร์-ศุกร์ เวลา 8.00-16.00น และที่เหลือต้องการให้ห้องสมุดบริการฐานข้อมูลซีดี-รอม ตลอด 24 ชั่วโมง ตามลำดับ



สถาบันวิทยบริการ
จุฬาลงกรณ์มหาวิทยาลัย

Abstract

The research on "Needs of DAO and SSCI database : CD-ROM Databases in Social Sciences in Faculty of Political Science Library, Chulalongkorn University" is the study of needs, accessions and usage of the DAO (Dissertation Abstract Ondisc : Humanities and Social Sciences) and SSCI databases (Social Sciences Citation Index / Abstract.)

The objective of this research is to establish the guidelines in providing CD-ROM database i.e. DAO and SSCI in the library by conducting a study in the demand for the use of database, preference and satisfaction in the use of CD-ROM database among lecturers and students of Faculty of Political Sciences, Chulalongkorn University.

This research was based on questionnaires to collect information from 509 persons among the lecturers and the students of Faculty of Political Sciences, Chulalongkorn University during March 1-10, 1994 using percentage statistics in analyzing the data.

The result of the research can be summarized as follows :-

- 1) Majorities of the library users have never used CD-ROM database. For those who have used CD-ROM database they used from the Academic Resources Center Chulalongkorn University, other libraries outside Chulalongkorn University, Institute of Population Studies Library and Faculty of Education Library Chulalongkorn University and The Academic Resources Center Chulalongkorn University and other libraries outside Chulalongkorn University.
- 2) Majorities of the library users want to use CD-ROM database.
- 3) Majorities of the library users have an opinion that CD-ROM database is useful.
- 4) Majorities of the library users believe that DAO and SSCI database is useful in the studying and research subject.
- 5) Majorities of the library users want to search by themselves with the assistance from librarian and the details they want are both bibliographies and abstracts from the database.
- 6) Majorities of the library users still want to use the service even though there is a service charge from the use of database.
- 7) Majorities of the library users believe that the appropriate service charge should be 10 Baht per topic and 1 Baht per 1 page printed.
- 8) Majorities of the library users want the CD-ROM database to be in service at the same time of working hour of the library.

สารบัญ

บท	หน้า
คำนำ	ก
บทคัดย่อภาษาไทย	ข
บทคัดย่อภาษาอังกฤษ	ง
สารบัญ	จ
สารบัญตาราง	ช
สารบัญแผนภูมิ	ณ
บทที่	
1 บทนำ	1
หลักการและเหตุผล	1
วัตถุประสงค์ของการวิจัย	2
ขอบเขตของการวิจัย	3
ลำดับขั้นในการดำเนินการวิจัย	4
คำนิยามที่ใช้ในการวิจัย	5
ประโยชน์ที่คาดว่าจะได้รับ	6

สารบัญ (ต่อ)

บทที่	หน้า	
2	ฐานข้อมูล DAO และ SSCI : ฐานข้อมูลซีดี-รอม สาขาสังคมศาสตร์	7
	กล่าวนำ	7
	ฐานข้อมูล DAO	8
	ฐานข้อมูล SSCI	10
3	วิธีดำเนินการวิจัย	12
	ขอบเขตของการวิจัย	12
	เครื่องมือที่ใช้ในการรวบรวมข้อมูล	13
	การวิเคราะห์ข้อมูล	14
4	การวิเคราะห์ข้อมูล	16
	ประวัติการใช้ฐานข้อมูลซีดี-รอม	16
	การใช้ฐานข้อมูลซีดี-รอม	19
	ความต้องการในการใช้ฐานข้อมูลซีดี-รอม	19
	ความคิดเห็นที่มีต่อการใช้ฐานข้อมูลซีดี-รอม	21
	ฐานข้อมูลที่ใช้ต้องการ	23
	วิธีการค้นข้อมูลจากฐานข้อมูลซีดี-รอม	25
	รายละเอียดที่ต้องการจากฐานข้อมูลซีดี-รอม	27
	การคิดค่าบริการ	29
	เวลาเปิดบริการ	33

สารบัญ (ต่อ)

บทที่	หน้า
5	สรุปผลการวิจัย การอภิปรายผล และข้อเสนอแนะ
	35
	สรุปผลการวิจัย และการอภิปรายผล
	35
	ข้อเสนอแนะ
	39
	การประยุกต์ผลงานวิจัย
	39
	แนวทางการวิจัยในอนาคต
	41
	ข้อจำกัดของการวิจัย
	41
เอกสารอ้างอิง	42
ภาคผนวก	43

สถาบันวิทยบริการ
จุฬาลงกรณ์มหาวิทยาลัย

สารบัญตาราง

ตารางที่		หน้า
ก	จำนวนผู้ตอบแบบสอบถาม	13
1	ประวัติการใช้ฐานข้อมูลซีดี-รวม	17
2	ห้องสมุดที่ใช้ เคยใช้ฐานข้อมูลซีดี-รวม	18
3	ความต้องการในการใช้ฐานข้อมูลซีดี-รวม	19
4	ความคิดเห็นที่มีต่อการใช้ฐานข้อมูลซีดี-รวม	20
5	ฐานข้อมูลที่ผู้ใช้ต้องการ และเป็นประโยชน์ในการศึกษาค้นคว้า	23
6	วิธีการค้นหาข้อมูลจากฐานข้อมูลซีดี-รวม	25
7	รายละเอียดที่ต้องการจากฐานข้อมูลซีดี-รวม	27
8	การคิดค่าบริการในการใช้ฐานข้อมูลซีดี-รวม	29
9	อัตราค่าบริการที่เหมาะสมในการให้บริการ	31
10	เวลาที่ห้องสมุดควรเปิดให้บริการฐานข้อมูลซีดี-รวม	33

สารบัญแผนภูมิ

แผนภูมิที่		หน้า
1	ความต้องการในการใช้ฐานข้อมูลซีดี-รอม (CD-ROM needs)	20
2	ความคิดเห็นที่มีต่อการใช้ฐานข้อมูลซีดี-รอม (Opinions on the use of CD-ROM)	22
3	ฐานข้อมูลที่มีผู้ใช้ต้องการ (Useful database)	24
4	วิธีการค้นข้อมูลจากฐานข้อมูลซีดี-รอม (How to access CD-ROM database)	26
5	รายละเอียดที่ต้องการจากฐานข้อมูลซีดี-รอม (Details from CD-ROM database)	28
6	ความคิดเห็นของผู้ใช้ที่มีต่อการคิดค่าบริการในการใช้ฐานข้อมูลซีดี-รอม (Opinions of users for service charge in accessing CD-ROM database)	30
7	อัตราค่าบริการที่เหมาะสมในการใช้บริการ (Appropriate service charge)	32
8	เวลาที่ห้องสมุดควรเปิดให้บริการฐานข้อมูลซีดี-รอม (Preferred library working hours)	34

บทที่ 1

บทนำ

หลักการและเหตุผล

ห้องสมุดคณะรัฐศาสตร์ จุฬาลงกรณ์มหาวิทยาลัย เป็นห้องสมุดเฉพาะทางด้านสังคมศาสตร์ที่สำคัญแห่งหนึ่งในประเทศไทย ที่มีบทบาทในการอำนวยความสะดวกให้การเรียนการสอนการวิจัยของคณะฯ ได้พัฒนาருคหน้ามาโดยตลอด และเป็นแหล่งจัดเก็บ และบริการเอกสารสิ่งพิมพ์ด้านนี้ที่สำคัญ มีนิสิต และอาจารย์ต่างคณะ และนักศึกษา และคณาจารย์จากมหาวิทยาลัยอื่น ตลอดจนบุคคลทั่วไปใช้บริการเป็นจำนวนมาก

ปัจจุบัน คณะรัฐศาสตร์ มีนโยบายพัฒนาวิชาการ และปรับปรุงการเรียนการสอนของคณะ เพื่อมุ่งส่งเสริมให้นิสิตมีความใฝ่รู้ มีทักษะในการสืบค้นหาเหตุผลด้วยตนเอง ตลอดจนสามารถวางแผนทางในการแก้ปัญหาได้เพิ่มขึ้น เพื่อให้สอดคล้องกับการพัฒนาดังกล่าว บทบาทของห้องสมุดย่อมต้องเปลี่ยนแปลงไป เป็นห้องสมุดเพื่อการค้นคว้าวิจัยมากขึ้น มีการปรับปรุงบริการต่าง ๆ ให้ทันสมัยขึ้น เช่น บริการสืบค้นข้อมูลด้วยเทคโนโลยีสมัยใหม่ ตลอดจนจัดหาข้อมูลสารสนเทศต่าง ๆ ที่เป็นประโยชน์ต่อการค้นคว้าวิจัย เป็นต้น ดังนั้น เพื่อเป็นการส่งเสริมคุณภาพการศึกษา และสนับสนุนภารกิจของคณะฯ ให้ดำเนินไปอย่างมีประสิทธิภาพ พร้อมทั้งจะบุกเบิก และพัฒนาวิชาการให้เป็นสถาบันการศึกษาชั้นสูงระดับนานาชาติ จึงสมควรที่จะต้องปรับปรุง และเสริมสร้างศักยภาพการบริการพื้นฐานที่จำเป็นสำหรับการวิจัย การเรียน การสอน ทั้งระดับปริญญาตรี ปริญญาโท และปริญญาเอก ด้วยการปรับปรุงคุณภาพ และการให้บริการของห้องสมุดคณะรัฐศาสตร์ จุฬาลงกรณ์มหาวิทยาลัย จนมีมาตรฐานเท่าเทียมกับห้องสมุดของมหาวิทยาลัยระดับนานาชาติ

ปัจจุบันนอกจากอาจารย์ และนิสิตต้องการข้อมูลสารสนเทศที่ทันสมัย และค้นอย่างรวดเร็วแล้ว ยังต้องการสารสนเทศประเภทที่ละเอียดลึกซึ้ง ซึ่งการค้นด้วยมือทำได้ยาก และใช้เวลานาน ดังนั้น จึงเป็นความจำเป็นอย่างยิ่ง ที่จะต้องนำเทคโนโลยีสมัยใหม่มาให้บริการ ในขณะนั้นแม้ห้องสมุดคณะรัฐศาสตร์ จะสามารถค้นข้อมูลจากฐานข้อมูลต่างประเทศ ผ่านช่องทาง Internet ได้

แล้วก็ตาม แต่ฐานข้อมูลที่ต่างประเทศทำให้ใช้ได้โดยไม่เสียค่าบริการ ล้วนเป็นฐานข้อมูลหนังสือ
ทั้งสิ้น การค้นรายละเอียดบทความวารสารในปัจจุบัน จึงยังคงต้องใช้สิ่งพิมพ์ประเภทครรชนวาร
สาร และวารสารสารสังเขป และเป็นการค้นด้วยมือ จึงเป็นความจำเป็นที่ห้องสมุดควรมีบริการ
ค้นข้อมูลวารสารจากฐานข้อมูลสำเร็จรูปซีดี-รอม

ซีดี-รอม เป็นพัฒนาการใหม่ที่ใช้บันทึกข้อมูลทางบรรณานุกรม และข้อมูลเนื้อหา
ต่าง ๆ ทั้งที่อยู่ในรูปตัวอักษร ภาพ ตัวเลข และกราฟิก เป็นสื่อขนาดเล็กที่บรรจุข้อมูลได้มากที่สุด
ที่ใช้กับคอมพิวเตอร์ส่วนตัว (Ali, 1988) ปัจจุบันในประเทศไทยมีการนำซีดี-รอมมาใช้ให้บริการ
ในห้องสมุดประเภทต่าง ๆ หลายแห่ง โดยเฉพาะในจุฬาลงกรณ์มหาวิทยาลัย โดยนำมาใช้ในงาน
บริการค้นสารสนเทศสำหรับผู้ใช้ ใช้ในการจัดหาทรัพยากร และใช้ในการวิเคราะห์เลขหมู่ และ
ทำบัตรรายการสำหรับห้องสมุด เช่น สถาบันวิทยบริการ ห้องสมุดคณะแพทยศาสตร์ ห้องสมุดคณะ
ทันตแพทยศาสตร์ ห้องสมุดคณะสัตวแพทยศาสตร์ ห้องสมุดคณะวิทยาศาสตร์ ห้องสมุดคณะวิศวกรรม
ศาสตร์ ศูนย์บริการเภสัชสนเทศ คณะเภสัชศาสตร์ และสถาบันประชากรศาสตร์ เป็นต้น

อย่างไรก็ตาม การให้บริการค้นสารสนเทศด้วยเทคโนโลยีสมัยใหม่นั้น ห้องสมุดผู้
ให้บริการทุกแห่ง จะต้องคำนึงถึงองค์ประกอบหลายประการ โดยเฉพาะอย่างยิ่ง **ค่าใช้จ่าย**
จ่าย ที่ห้องสมุดจะต้องลงทุนในการจัดหาวัสดุอุปกรณ์ต่าง ๆ พัฒนาการและประสิทธิภาพของ
เทคโนโลยี ความต้องการของผู้ใช้ ระยะเวลาในการบริการ เป็นต้น (มาลี ล้ำสกุล, 2533,
หน้า 2) จึงเป็นความจำเป็นที่จะต้องมีการศึกษาความต้องการในการใช้ก่อนที่จะจัดหาเข้ามาให้
บริการ

วัตถุประสงค์ของการวิจัย

เพื่อศึกษาความต้องการในการใช้ฐานข้อมูล วิธีการค้น การเลือกใช้ และความ
พึงพอใจในการใช้ฐานข้อมูลซีดี-รอม การศึกษาในครั้งนี้เป็นการศึกษาความต้องการในการใช้
ฐานข้อมูลซีดี-รอม DAO (Dissertation Abstract Ondisc : Humanities and Social
Sciences) และ SSCI (Social Sciences Citation Index / Abstract) ของนิสิต

และอาจารย์คณะรัฐศาสตร์ จุฬาลงกรณ์มหาวิทยาลัย โดยผลจากการศึกษาผู้วิจัยหวังว่าจะสามารถ
ตอบคำถามเหล่านี้ได้ คือ

1. ผู้ใช้ห้องสมุดคณะรัฐศาสตร์ จุฬาลงกรณ์มหาวิทยาลัย เคยใช้ฐานข้อมูลซีดี-รอม
มาก่อนหรือไม่ ถ้าเคย เคยใช้ที่ห้องสมุดใด
2. ผู้ใช้มีความต้องการใช้ฐานข้อมูลซีดี-รอม หรือไม่
3. ผู้ใช้คิดว่าจะได้รับประโยชน์จากการใช้ฐานข้อมูลซีดี-รอม หรือไม่
4. ฐานข้อมูลใดที่ผู้ใช้ต้องการ และคิดว่าเป็นประโยชน์ในการศึกษาค้นคว้า
ฐานข้อมูล DAO หรือฐานข้อมูล SSCI
5. ผู้ใช้มีความต้องการค้นข้อมูลอย่างไร และรายละเอียดที่ต้องการจากฐานข้อมูล
ซีดี-รอม
6. หากห้องสมุดมีความจำเป็นต้องคิดค่าบริการ ผู้ใช้จะใช้ฐานข้อมูลซีดี-รอมหรือไม่
7. อัตราค่าบริการที่ผู้ใช้คิดว่าเหมาะสมต่อการใช้บริการ
8. เวลาใดที่ห้องสมุดควรเปิดให้บริการฐานข้อมูลซีดี-รอม

ขอบเขตของการวิจัย

ผู้วิจัยทำการศึกษาความต้องการในการใช้ฐานข้อมูลซีดี-รอม สาขาสังคมศาสตร์
2 ฐาน คือฐาน DAO (Dissertation Abstract Ondisc : Humanities and Social

Sciences) และ SSCI (Social Sciences Citation Index / Abstract) ของผู้ใช้ห้องสมุดคณะรัฐศาสตร์ ซึ่งประกอบด้วยนิสิตระดับปริญญาตรี ปริญญาโท ปริญญาเอก และอาจารย์จำนวน 509 คน โดสใช้แบบสอบถามเป็นเครื่องมือในการรวบรวมข้อมูล

ลำดับขั้นตอนในการดำเนินการวิจัย

1. ศึกษาค้นคว้าเอกสารต่าง ๆ ได้แก่ หนังสือ วารสาร และบทความที่เกี่ยวข้อง
2. สร้างแบบสอบถามเกี่ยวกับประวัติการใช้ฐานข้อมูลซีดี-รอม ความต้องการในการใช้ฐานข้อมูล วิธีการค้น รายละเอียดที่ต้องการจากฐานข้อมูล ความคิดเห็นเรื่องค่าใช้จ่ายในการขอรับบริการ และเวลาที่เหมาะสมที่ห้องสมุดควรให้บริการ ลักษณะคำถามเป็นคำถามแบบตรวจสอบ (check-list)
3. นำร่างแบบสอบถามไปขอคำแนะนำจากผู้เชี่ยวชาญ เพื่อตรวจสอบความถูกต้อง
4. ดำเนินการเก็บรวบรวมข้อมูล โดสเจ้าหน้าที่ห้องสมุดผู้มีหน้าที่ตรวจบริเวณทางเข้า-ออก แจกแบบสอบถามผู้ใช้ห้องสมุดระหว่างวันที่ 1-10 มีนาคม 2537 ตั้งแต่ 8.00-19.00น โดสให้ผู้ตอบแบบสอบถามกรอกข้อมูล และเก็บกลับคืนทันทีเมื่อตอบเสร็จ จำนวนทั้งสิ้น 509 ชุด หรือคิดเป็นร้อยละ 33.40 ของนิสิตและอาจารย์ทั้งหมดของคณะรัฐศาสตร์
5. ทำการวิเคราะห์และแปลข้อมูล โดสใช้โปรแกรมสำเร็จรูป LOTUS และวางแผนวิเคราะห์ข้อมูลด้วยค่าร้อยละ
6. สรุปผลการวิเคราะห์ข้อมูล
7. รายงานผลการวิจัย อภิปรายผล และเสนอแนะ

คำนิยามที่ใช้ในการวิจัย

ฐานข้อมูลสำเนารูป ซีดี-รอม หมายถึงข้อมูลเฉพาะสาขาประเภทต่างๆ ทั้งที่อยู่ในรูปตัวอักษร ภาพ และเสียงที่ได้รับการบันทึกบนแผ่น Compact Disc (CD) ผู้ใช้สามารถเรียกใช้ได้ภายในเวลาอันรวดเร็ว โดยใส่แผ่น CD ที่ได้รับการบันทึกแล้วนั้นผ่านเครื่องอ่าน (CD-Driver) และส่งผ่านข้อมูลมายังหน้าจอคอมพิวเตอร์ ตัวอย่างฐานข้อมูล CD-ROM สาขาสังคมศาสตร์ ได้แก่

ฐานข้อมูล Dissertation Abstract On Disc : Humanities and Social Sciences (DAO) เป็นฐานข้อมูลที่มีเนื้อหาเกี่ยวกับบรรณานุกรม

และบทคัดย่อของวิทยานิพนธ์ระดับปริญญาเอก และปริญญาโท บางส่วนของมหาวิทยาลัยต่าง ๆ ในสหรัฐอเมริกา ยุโรป และแคนาดา ข้อมูลแต่ละระเบียนประกอบด้วย ชื่อผู้แต่ง ชื่อเรื่อง สถาบันที่ศึกษา วุฒิการศึกษา ปีที่สำเร็จการศึกษา จำนวนหน้าของวิทยานิพนธ์ สาขาวิชา และบทคัดย่อ

ฐานข้อมูล Social Sciences Citation Index/Abstract (SSCI) เป็นครรชนี และบทคัดย่อ

จากวารสารวิชาการทางสังคมศาสตร์ แต่ละระเบียนประกอบด้วย ชื่อผู้แต่ง ชื่อเรื่อง ชื่อบทความ ชื่อวารสาร รายละเอียดเกี่ยวกับวารสาร เช่น ปีที่พิมพ์ ประเภทของเอกสาร รายการจำนวนเอกสารอ้างอิง และจำนวนบทความที่เกี่ยวข้อง

ผู้ใช้ห้องสมุดคณะรัฐศาสตร์ จุฬาลงกรณ์มหาวิทยาลัย ในที่นี้หมายความว่าผู้ใช้ที่เป็นนิสิตระดับปริญญาตรี นิสิตระดับปริญญาโท นิสิตระดับปริญญาเอก และอาจารย์ของคณะรัฐศาสตร์ จุฬาลงกรณ์มหาวิทยาลัย

ประโยชน์ที่คาดว่าจะได้รับ

ผลจากการวิจัยจะเป็นแนวทางในการพิจารณาจัดหา และให้บริการฐานข้อมูลสำเร็จรูปซีดี-รอม DAO และ ฐาน SSCI ในห้องสมุดคณะรัฐศาสตร์ จุฬาลงกรณ์มหาวิทยาลัย



สถาบันวิทยบริการ
จุฬาลงกรณ์มหาวิทยาลัย

บทที่ 2

ฐานข้อมูล DAO และ SSCI : ฐานข้อมูลซีดี-รอม สาขาสังคมศาสตร์

กล่าวนำ

ซีดี-รอม (CD-ROM-Compact Disk Read Only Memory) เป็นแผ่นวัสดุประเภทหนึ่งในออปติคัลดิสก์ ผลิตจากโพลีคาร์บอเนต เคลือบด้วยพลาสติกชนิดอคริลิก และฉาบแสงอุตราไวโอเล็ต เพื่อป้องกันรอยขีดข่วน ซีดี-รอมใช้แสงเลเซอร์บันทึกและอ่านข้อมูล สามารถบันทึกข้อมูลได้สูงถึง 1,000 ล้านตัวอักษรต่อแผ่น เท่ากับแผ่นดิสก์ 1,500 แผ่น หรือเท่ากับหนังสือ 275,000 หน้า ลักษณะการบันทึกข้อมูลคงทนถาวร จะแก้ไขเพิ่มเติมหรือลบทิ้งไม่ได้ อีกทั้งไม่สามารถบำรุงรักษาเพิ่มข้อมูล และเพิ่มตรรกะนี้ได้ตามที่ต้องการ แผ่นซีดี-รอมจะต้องใช้กับอุปกรณ์ ได้แก่ เครื่องคอมพิวเตอร์ส่วนตัว เครื่องอ่านซีดี-รอม และเครื่องพิมพ์ ส่วนการจะเลือกใช้คอมพิวเตอร์แบบใดให้เหมาะสมนั้น จะต้องขึ้นกับประเภทซีดี-รอมด้วย ทั้งนี้เพราะในปัจจุบันและในอนาคต ข้อมูลที่ได้รับการบันทึกในซีดี-รอมไม่ได้จำกัดเฉพาะเนื้อหาเท่านั้น แต่ประกอบด้วยลายเส้น เสียง และภาพที่เคลื่อนไหวได้ (What PC is the best for CD-ROM?, 1994, p.2)

ในปี 1985 ซึ่งเป็นระยะเริ่มแรกที่บริษัทแมกนาโวค (Magnavox) ประเทศสหรัฐอเมริกา ได้คิดค้นและผลิตซีดี-รอม โดยเริ่มใช้กับโทรทัศน์ และเครื่องเสียงก่อน (Rosen, 1990, p.102-105) ต่อมาได้รับการพัฒนามาตรฐาน นำมาบันทึกข้อมูลสารนิเทศ โดยบริษัท เอ็น วีฟิลิปส์ ประเทศเนเธอร์แลนด์ และบริษัทโซนี่ ประเทศญี่ปุ่น (Roth, 1986) เป็นฐานข้อมูลที่มีเนื้อหาเต็มรูปแบบ (Full text articles) โดยบันทึกข้อมูลจากสิ่งพิมพ์ และสื่อต่าง ๆ หลายสาขา ได้แก่ เกษตรกรรม เคมี วิศวกรรม สิ่งแวดล้อม การเงิน การแพทย์ กฎหมาย ชีววิทยา ความสัมพันธ์ระหว่างประเทศ การทหาร และอวกาศ และในปีถัดมามีบริษัทผู้ผลิตซีดี-รอม เพิ่มจำนวนมากขึ้นนับร้อยแห่ง และมีสาขาวิชาต่าง ๆ เพิ่มมากขึ้น รวมทั้งสาขาสังคมศาสตร์ด้วย ในปัจจุบันบริษัท และหน่วยงานราชการต่าง ๆ ที่ผลิตซีดี-รอม ที่มีชื่อเสียง ได้แก่ บริษัท Digital Equipment Corporation บริษัท Silver Platter Information System บริษัท University Microfilm International บริษัท General Research Corporation บริษัท Engineering Information และสถาบัน Institute for Scientific Information เป็นต้น

ฐานข้อมูลซีดี-รอม มีหลายสาขา เช่น การแพทย์ และสาขาที่เกี่ยวข้อง สาขา
วิทยาศาสตร์ และเทคโนโลยี สาขาสังคมศาสตร์และมนุษยศาสตร์ สำหรับสาขาสังคมศาสตร์มี
ฐานข้อมูลที่สำคัญ ๆ ได้แก่

ฐานข้อมูล ERIC (Educational Resources Information Center) เป็นฐาน
ข้อมูลด้านการศึกษา

ฐานข้อมูล ABI / INFORM เป็นฐานข้อมูลด้านธุรกิจ

ฐานข้อมูล POPLINE (Population Online) เป็นฐานข้อมูลด้านประชากร

ฐานข้อมูล SSCI (Social Science Citation Index) เป็นฐานข้อมูลทางด้าน
สังคมศาสตร์

ฐานข้อมูล DAO (Dissertation Abstract Ondisc : Humanities and
Social Sciences) เป็นฐานข้อมูลวิทยานิพนธ์ทางมนุษยศาสตร์ และสังคมศาสตร์

ในที่นี้จะกล่าวเฉพาะรายละเอียดของฐานข้อมูล DAO และฐานข้อมูล SSCI ดังนี้

ฐานข้อมูล DAO (Dissertation Abstract Ondisc) เป็นฐานข้อมูลสำเร็จรูปบรรณานุกรม
และสาระสังเขปของวิทยานิพนธ์ระดับปริญญาโท และปริญญาเอกของมหาวิทยาลัยต่าง ๆ กว่า
1,000 แห่งทั่วโลก โดยเฉพาะมหาวิทยาลัยในสหรัฐอเมริกา คานาดา และยุโรป ผลิตโดยบริษัท
University Microfilms International (UMI) ฐานข้อมูลนี้ประกอบด้วยบรรณานุกรมชื่อ
วิทยานิพนธ์ระดับปริญญาโท และปริญญาเอก กว่า 1 ล้านรายการ ที่ตีพิมพ์ตั้งแต่ปี 1861 จนถึง
ปัจจุบัน วิทยานิพนธ์ที่พิมพ์ระหว่างปี 1861-1980 จะมีเฉพาะรายการบรรณานุกรม ไม่มีสาระสังเขป
วิทยานิพนธ์ระดับปริญญาเอกที่ตีพิมพ์ตั้งแต่ กรกฎาคม 1980 จะมีทั้งรายการบรรณานุกรม และสาระ
สังเขป ส่วนวิทยานิพนธ์ระดับปริญญาโท ที่มีรายละเอียดครบถ้วนทั้งบรรณานุกรมและสาระสังเขป

เป็นวิทยานิพนธ์ที่พิมพ์ตั้งแต่ ปี 1988 เป็นต้นไป (Dissertation abstracts Ondisc : user's guide, 1988)

เนื้อหาของฐานข้อมูล DAO แบ่งเป็น 2 ส่วน คือ

Dissertation Abstract A : Humanities and Social Sciences

ประกอบด้วยรายการบรรณานุกรม และสารระสังเขปของวิทยานิพนธ์ระดับปริญญาโท และปริญญาเอก สาขามนุษยศาสตร์ และสังคมศาสตร์กว่า 500,000 รายการ

Dissertation Abstract B : Sciences and Engineering ประกอบด้วยรายการบรรณานุกรม และสารระสังเขปของวิทยานิพนธ์สาขาวิทยาศาสตร์ และวิศวกรรมศาสตร์

เกือบ 600,000 รายการ

ข้อมูลในฐานข้อมูลนี้แต่ละรายการประกอบด้วย ชื่อผู้แต่ง ชื่อเรื่อง สถาบันการศึกษา วุฒิการศึกษา ปีที่สำเร็จการศึกษา จำนวนหน้าของวิทยานิพนธ์ สาขาวิชา และสารระสังเขป (สำหรับวิทยานิพนธ์ที่พิมพ์หลังจากเดือนกรกฎาคม 1980 เป็นต้นมา)

การค้นหาข้อมูลจากฐาน DAO นี้ ใช้งานได้ง่าย ผู้ใช้สามารถเรียกใช้คำสั่งต่าง ๆ จาก Main Menu ได้ เช่น

Main Menu	
INTRODOCTION	To Dissertation Abstracts Ondisc
HOW TO USE	Dissertation Abstracts Ondisc
SEARCH	The Dissertation Abstracts Database
BROWSE	A Subject Area
CHANGE	To Another UMI Disc
EXIT	From System

การแสดงผลข้อมูล นอกจากปรากฏบนจอภาพแล้ว ยังสามารถกำหนดให้เครื่องพิมพ์ ลงบนกระดาษ หรือบันทึกข้อมูลเก็บไว้ในแฟ้มข้อมูลก็ได้ และสามารถกำหนดระยะเบี่ยง และจำนวน ระยะเบี่ยงที่ต้องการให้พิมพ์หรือบันทึกได้ด้วย

ฐานข้อมูล SSCI (Social Sciences Citation Index) เป็นฐานข้อมูลระดับนานาชาติที่ครอบคลุมวารสารวิชาการทางสังคมศาสตร์ที่มีคุณภาพมากกว่า 1,400 รายชื่อ และวารสารทางวิทยาศาสตร์เทคโนโลยีที่ได้รับการเลือกสรร หรือที่มีบทความเกี่ยวข้องกับสาขาสังคมศาสตร์กว่า 3,200 รายชื่อ และครอบคลุมสิ่งพิมพ์หลาย ๆ ประเภททั้งบทความวารสาร สารสังเขป การประชุม บทความหนังสือ และข้อมูลที่เป็นประโยชน์อื่น ๆ (Social science citation index, 1989)

ข้อมูลในฐานข้อมูลนี้ แต่ละรายการประกอบด้วยรายละเอียดทางบรรณานุกรมที่ครบถ้วน ได้แก่ ชื่อผู้แต่ง ชื่อเรื่อง ชื่อบทความ ชื่อวารสาร รายละเอียดเกี่ยวกับวารสาร เช่น เล่มที่ ปีที่พิมพ์ ประเภทของเอกสาร ภาษา หน่วยงานต้นสังกัด รายการเอกสารอ้างอิง และจำนวนบทความที่เกี่ยวข้อง สำหรับการค้นรายการเอกสารอ้างอิง สามารถค้นได้ด้วยชื่อผู้แต่ง ชื่อบทความ หรือชื่อเอกสาร จะทำให้ได้หัวข้อเรื่องอื่น ๆ ของเอกสารที่เกี่ยวข้อง ซึ่งนอกจากเป็นการประหยัดเวลาแล้ว ยังทำให้ได้ข้อมูลครบถ้วนสมบูรณ์อีกด้วย

นอกจากนี้ฐานข้อมูล SSCI ยังค้นได้ง่าย และครอบคลุมเนื้อหากว้างขวาง และทันสมัย ถ้าเปรียบเทียบกับฐานข้อมูลอื่นผู้ใช้สามารถค้นได้ข้อมูลที่ทันสมัยกว่าถึง 3 เดือน ทั้งนี้เนื่องจากการปรับปรุงเนื้อหาให้ทันสมัยทุกเดือน และมีการรวบรวมเป็นรายปีด้วย

การค้นข้อมูลจากฐานข้อมูลสามารถค้นได้ในระดับลึก ภายในเวลาอันรวดเร็วโดยเชื่อมโยงจากข้อมูลแรกที่ค้นได้ผ่านไปยังบทความที่เกี่ยวข้อง เมื่อพบบทความที่ต้องการแล้วก็สามารถเรียกบทความที่เกี่ยวข้องนั้นมาดูได้เป็นระดับ ๆ ไป คำสั่งที่ใช้ในการค้นใช้ง่าย และให้ผลที่ต้องการภายในเวลาอันสั้น ผู้ใช้สามารถเลือกค่าสำคัญในการค้นได้จากรายการพจนานุกรมของฐาน

ข้อมูล เช่น รายการเอกสารอ้างอิง ชื่อผู้เขียน หัวเรื่อง วลีต่าง ๆ หรือชื่อวารสาร รวมทั้งสามารถพิมพ์คำศัพท์ที่ต้องการลงในคอมพิวเตอร์ และตรวจสอบความถูกต้องของคำนั้นจากรายการพจนานุกรม นอกจากนี้ยังสามารถค้นได้ด้วยเทคนิคการค้นที่เป็นมาตรฐาน เช่น นิพจน์บูลีน หรือค้นจากหัวเรื่องโดยการจำกัดภาษา หรือความสัมพันธ์ของสิ่งพิมพ์ได้อีกด้วย สำหรับบทความที่ปรากฏในรายการเป็นบทความภาษาอังกฤษ เขียนโดยผู้เขียนบทความนั้น ๆ รายละเอียดในบทความจะช่วยให้ผู้ใช้ในการวินิจฉัยได้ว่าเป็นบทความที่ต้องการหรือไม่ ซึ่งจะช่วยประหยัดเวลาและค่าใช้จ่ายในการจัดหาต้นฉบับจริง ๆ

ในส่วนการแสดงผลข้อมูล นอกจากปรากฏบนจอภาพแล้ว ยังสามารถกำหนดให้เครื่องบันทึกข้อมูลลงบนแผ่นดิสก์ หรือ hard disk รวมทั้งสามารถบันทึกข้อมูลเก็บไว้ในแฟ้มข้อมูลเพื่อการใช้งานในครั้งต่อ ๆ ไปได้ ในการบันทึกข้อมูลนั้น สามารถบันทึกได้แต่ละรายการที่ค้นได้ หรือเฉพาะรายการที่ต้องการก็ได้ โดยใช้รูปแบบ ASCII ในการช่วยกำหนด

สถาบันวิทยบริการ
จุฬาลงกรณ์มหาวิทยาลัย

บทที่ 3

วิธีดำเนินการวิจัย

การวิจัยครั้งนี้มีวัตถุประสงค์เพื่อศึกษาความต้องการในการใช้ฐานข้อมูลซีดี-รอม DAO (Dissertation Abstract Ondisc : Humanities and Social Sciences) และ SSCI (Social Science Citation Index / Abstract) วิธีการค้น การเลือกใช้ และความพึงพอใจในการใช้ฐานข้อมูลของนิสิต และอาจารย์คณะรัฐศาสตร์ จุฬาลงกรณ์มหาวิทยาลัย เพื่อตอบคำถามตามที่ได้ระบุในบทที่ 1 (หน้า 3) ข้อมูลจากการศึกษานี้จะเป็นแนวทางในการพิจารณาจัดหา และให้บริการฐานข้อมูลซีดี-รอมในห้องสมุดคณะรัฐศาสตร์

ขอบเขตของการวิจัย

ผู้วิจัยทำการศึกษาความต้องการในการใช้ฐานข้อมูลซีดี-รอม สาขาสังคมศาสตร์ 2 ฐาน คือ DAO และ SSCI โดยศึกษาจากกลุ่มประชากรซึ่งเป็นนิสิต และอาจารย์คณะรัฐศาสตร์ จุฬาลงกรณ์มหาวิทยาลัย จำนวนทั้งสิ้น 509 คน จากจำนวนประชากรทั้งหมด 1,524 คน (ซึ่งประกอบด้วยอาจารย์ 65 คน นิสิตระดับปริญญาตรี 972 คน นิสิตระดับปริญญาโท 381 คน และนิสิตระดับปริญญาเอก 106 คน) หรือคิดเป็นร้อยละ 33.40* ของจำนวนประชากรทั้งหมด ตามรายละเอียด ดังนี้

* ได้รับแบบสอบถามคืนมาร้อยละ 33.40 ผู้วิจัยคาดว่า เนื่องจากเป็นระยะเวลาสอบ และนิสิตปริญญาโท และปริญญาเอกบางกลุ่มสอบเสร็จแล้ว ไม่ค่อยมาเรียนที่คณะฯ และเข้าใช้ห้องสมุดน้อย จึงได้รับแบบสอบถามกลับคืนมาไม่มากเท่าที่ควร

ตาราง ก จำนวนผู้ตอบแบบสอบถาม

สถานภาพผู้ตอบ	จำนวนทั้งหมด	จำนวนที่ตอบแบบสอบถาม	คิดเป็นร้อยละ
นิสิต			
ระดับปริญญาตรี	972	360	37.04
ระดับปริญญาโท	381	119	31.23
ระดับปริญญาเอก	106	7	6.60
อาจารย์	65	23	35.38
รวม	1,524	509	33.40

เครื่องมือที่ใช้ในการรวบรวมข้อมูล

ผู้วิจัยใช้แบบสอบถามเป็นเครื่องมือในการเก็บรวบรวมข้อมูล จากกลุ่มประชากร ซึ่งได้แก่นิสิต และอาจารย์คณะรัฐศาสตร์ จุฬาลงกรณ์มหาวิทยาลัย โดยแจกแบบสอบถามไปยังกลุ่มประชากรระหว่างวันที่ 1-10 มีนาคม 2537 จำนวนทั้งสิ้น 1,524 ชุด ได้รับกลับคืน 509 ชุด

คิดเป็นร้อยละ 33.40 สำหรับลักษณะของแบบสอบถามเป็นคำถามแบบตรวจสอบ และคำถามแบบเปิด (รายละเอียดอยู่ในภาคผนวก) แบ่งเป็น 4 ตอน คือ

ตอนที่ 1 เป็นข้อมูลส่วนตัว ได้แก่ เพศ และสถานภาพของผู้ตอบ

ตอนที่ 2 ประวัติการใช้ ได้แก่ ผู้ตอบเคยใช้ฐานข้อมูลซีดี-รอม มาก่อนหรือไม่ จากห้องสมุดใด

ตอนที่ 3 ความต้องการในการใช้ฐานข้อมูล ได้แก่ ประโยชน์จากการใช้ฐานข้อมูล และฐานข้อมูลใดที่คิดว่าได้รับประโยชน์ ความต้องการใช้ฐานข้อมูล วิธีการค้นข้อมูล รายละเอียดที่ต้องการจากฐานข้อมูล การคิดค่าบริการ และเวลาที่ให้บริการ

ตอนที่ 4 การแสดงความคิดเห็นที่มีต่อการใช้ฐานข้อมูลซีดี-รอม เป็นลักษณะคำถามเปิด

การวิเคราะห์ข้อมูล

ในการวิจัยครั้งนี้ เมื่อได้รับแบบสอบถามกลับคืนมา ได้นำมาตรวจสอบความสมบูรณ์ของแบบสอบถาม จากนั้นวิเคราะห์ข้อมูลโดยหาค่าร้อยละ และนำเสนอในรูปตาราง โดยพิจารณาจากปัญหา และวัตถุประสงค์ของการวิจัย ดังนี้

1. ศึกษาประวัติการใช้ฐานข้อมูลซีดี-รอม ตามปัญหาข้อที่ 1 ที่ว่า ผู้ใช้ห้องสมุด คณะรัฐศาสตร์ จุฬาลงกรณ์มหาวิทยาลัย เคยใช้ฐานข้อมูลซีดี-รอมมาก่อนหรือไม่ ถ้าเคย เคยใช้ที่ห้องสมุดใด โดยเสนอข้อมูลในตารางที่ 1 และตารางที่ 2 และใช้ค่าสถิติร้อยละ

2. ศึกษาความต้องการในการใช้ฐานข้อมูลซีดี-รอม ตามปัญหาข้อที่ 2 ที่ว่าผู้ใช้มีความต้องการใช้ฐานข้อมูลซีดี-รอม หรือไม่ โดยเสนอข้อมูลในตารางที่ 3 และใช้ค่าสถิติร้อยละ

3. ศึกษาความคิดเห็นที่มีต่อการใช้ฐานข้อมูลซีดี-รอม ตามปัญหาข้อที่ 3 ที่ว่าผู้ใช้คิดว่าจะได้รับประโยชน์จากการใช้ฐานข้อมูลซีดี-รอมหรือไม่ โดยเสนอข้อมูลในตารางที่ 4 และใช้ค่าสถิติร้อยละ และปัญหาข้อที่ 4 ที่ว่าฐานข้อมูลใดที่ผู้ใช้ต้องการ และคิดว่าเป็นประโยชน์ในการศึกษาค้นคว้าฐานข้อมูล DAO หรือฐานข้อมูล SSCI โดยเสนอข้อมูลในตารางที่ 5 และใช้ค่าสถิติร้อยละ

4. ศึกษาวิธีการค้นข้อมูล และรายละเอียดที่ต้องการจากฐานข้อมูลซีดี-รอม ตามปัญหาข้อที่ 5 ที่ว่า ผู้ใช้มีความต้องการค้นข้อมูลอย่างไร และรายละเอียดที่ต้องการจากฐานข้อมูลซีดี-รอม โดยเสนอข้อมูลในตารางที่ 6 และตารางที่ 7 และใช้ค่าสถิติร้อยละ

5. ศึกษาการคิดค่าบริการในการใช้ฐานข้อมูลซีดี-รอม ตามปัญหาข้อที่ 6 ที่ว่า หากห้องสมุดมีความจำเป็นต้องคิดค่าบริการ ผู้ใช้จะใช้ฐานข้อมูลซีดี-รอม หรือไม่ โดยเสนอข้อมูลในตารางที่ 8 และใช้ค่าสถิติร้อยละ และปัญหาข้อที่ 7 ที่ว่าอัตราค่าบริการที่ผู้ใช้คิดว่าเหมาะสมต่อการใช้บริการ โดยเสนอข้อมูลในตารางที่ 9 และใช้ค่าสถิติร้อยละ

6. ศึกษาเวลาที่ห้องสมุดควรเปิดบริการฐานข้อมูลซีดี-รอม จากปัญหาข้อที่ 8 โดยเสนอข้อมูลในตารางที่ 10 และใช้ค่าสถิติร้อยละ

สถาบันวิทยบริการ
จุฬาลงกรณ์มหาวิทยาลัย

บทที่ 4

การวิเคราะห์ข้อมูล

ในบทนี้เป็นการวิเคราะห์ข้อมูล และตีความข้อมูลที่ได้จากการเก็บรวบรวมข้อมูล จากแบบสอบถาม โดยรายละเอียดในบทเป็น การวิเคราะห์ข้อมูล ซึ่งแบ่งได้เป็น 4 ส่วน ดังนี้

1. ประวัติการใช้ฐานข้อมูลซีดี-รอม ซึ่งประกอบด้วย การเคยใช้ หรือไม่เคยใช้ ฐานข้อมูลซีดี-รอม และห้องสมุดที่ เคยใช้
2. การใช้ฐานข้อมูลซีดี-รอม ประกอบด้วยความต้องการ ในการใช้ฐานข้อมูล ซีดี-รอม ความคิดเห็นที่มีต่อการใช้ฐานข้อมูล ฐานข้อมูลที่ใช้ต้องการ และเป็นประโยชน์ในการ ศึกษาค้นคว้า วิธีการค้นข้อมูลจากฐานข้อมูลซีดี-รอม และรายละเอียดที่ต้องการจากฐานข้อมูล
3. การคิดค่าบริการ ประกอบด้วย การคิดค่าบริการในการใช้ฐานข้อมูลซีดี-รอม และอัตราค่าบริการที่เหมาะสมในการใช้บริการ
4. เวลาที่ห้องสมุดควรเปิดให้บริการฐานข้อมูลซีดี-รอม

1. ประวัติการใช้ฐานข้อมูลซีดี-รอม

ในการศึกษาประวัติการใช้ฐานข้อมูลซีดี-รอม ได้พิจารณาว่าผู้ใช้เคยใช้ฐานข้อมูล ซีดี-รอม หรือไม่ และเคยใช้ห้องสมุดใด ตามรายละเอียดในตารางที่ 1 ดังนี้

ตารางที่ 1 ประวัติการใช้ฐานข้อมูล ซีดี-รวม

ประเภทผู้ใช้	เคยใช้		ไม่เคยใช้		รวม	ร้อยละ
	จำนวน	ร้อยละ	จำนวน	ร้อยละ		
นิสิต						
. ระดับปริญญาตรี	50	9.82	310	60.90	360	70.72
. ระดับปริญญาโท	27	5.30	92	18.07	119	23.38
. ระดับปริญญาเอก	4	0.79	3	0.60	7	1.38
อาจารย์	6	1.18	17	3.34	23	4.52
รวม	87	17.09	422	82.91	509	100

จากตารางที่ 1 พบว่าผู้ใช้ห้องสมุดคณะรัฐศาสตร์ส่วนใหญ่ จำนวน 422 คน หรือ ร้อยละ 82.91 ไม่เคยใช้ฐานข้อมูลซีดี-รวม และผู้ใช้จำนวน 87 คน หรือร้อยละ 17.09 เคยใช้

สถาบันวิทยบริการ
จุฬาลงกรณ์มหาวิทยาลัย

สำหรับผู้ที่เคยใช้ฐานข้อมูลจีซี-รวม ทั้งหมดจำนวน 87 คน จากจำนวนนี้ผู้ใช้ 45 คน หรือร้อยละ 51.72 เคยใช้ที่สถาบัน
 วิทยบริการ จุฬาลงกรณ์มหาวิทยาลัย จำนวน 30 คนหรือร้อยละ 34.48 เคยใช้ที่ห้องสมุดมหาวิทยาลัยอื่น จำนวน 7 คน หรือร้อยละ
 8.05 คน เคยใช้ที่ห้องสมุดสถาบันประชากรศาสตร์ และห้องสมุดคณะครุศาสตร์ จุฬาลงกรณ์มหาวิทยาลัย และจำนวน 5 คน หรือร้อยละ
 5.75 เคยใช้ที่สถาบันวิทยบริการ จุฬาลงกรณ์มหาวิทยาลัย และห้องสมุดมหาวิทยาลัยอื่น ตามรายละเอียดในตารางที่ 2

ตารางที่ 2 ห้องสมุดที่ผู้ใช้เคยใช้ฐานข้อมูลจีซี-รวม

ห้องสมุด	นิสิตป.ตรี		นิสิตป.โท		นิสิตป.เอก		อาจารย์		รวม	ร้อยละ
	จำนวน	ร้อยละ	จำนวน	ร้อยละ	จำนวน	ร้อยละ	จำนวน	ร้อยละ		
สถาบันวิทยบริการ จุฬาฯ	36	41.38	5	5.74	3	3.45	1	1.15	45	51.72
ห้องสมุดสถาบันประชากรศาสตร์ และห้องสมุดครุศาสตร์	1	1.15	4	4.60	0	0	2	2.30	7	8.05
ห้องสมุดมหาวิทยาลัยอื่น	13	14.94	14	16.09	0	0	3	3.45	30	34.48
สถาบันวิทยบริการ และ ห้องสมุดมหาวิทยาลัยอื่น	0	0	4	4.60	1	1.15	0	0	5	5.75
รวม	50	57.47	27	31.03	4	4.60	6	6.90	87*	100

*จำนวนผู้ที่เคยใช้ฐานข้อมูลจีซี-รวม

2. การใช้ฐานข้อมูลซีดี-รอม

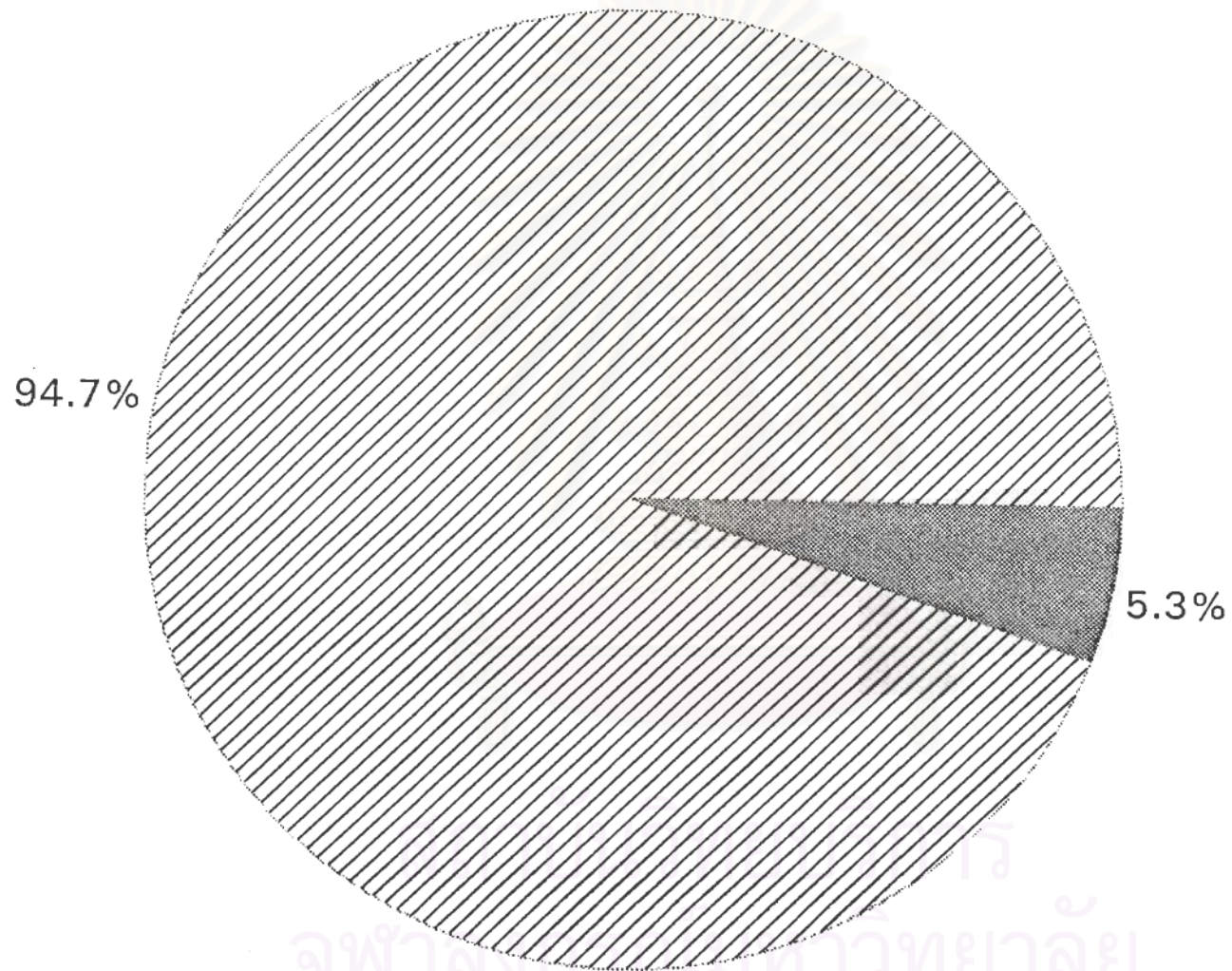
2.1 ความต้องการในการใช้ฐานข้อมูลซีดี-รอม

จากการศึกษาความต้องการในการใช้ฐานข้อมูลซีดี-รอม พบว่าผู้ใช้ส่วนใหญ่ จำนวน 482 คน หรือร้อยละ 94.70 มีความต้องการใช้ฐานข้อมูลซีดี-รอม และมีผู้ใช้น้อย จำนวน 27 คน หรือร้อยละ 5.30 เท่านั้นที่ไม่ต้องการใช้ ตามรายละเอียดในตารางที่ 3 และแผนภูมิที่ 1 ดังนี้

ตารางที่ 3 ความต้องการในการใช้ฐานข้อมูลซีดี-รอม

ประเภทผู้ใช้	ต้องการใช้		ไม่ต้องการใช้		รวม	ร้อยละ
	จำนวน	ร้อยละ	จำนวน	ร้อยละ		
นิสิต						
. ระดับปริญญาตรี	339	66.60	21	4.13	360	70.72
. ระดับปริญญาโท	115	22.59	4	0.79	119	23.38
. ระดับปริญญาเอก	7	1.38	0	0	7	1.38
อาจารย์	21	4.13	2	0.38	23	4.52
รวม	482	94.70	27	5.30	509	100

CD-ROM NEEDS



 CD-ROM NEEDS  NO NEEDS

แผนภูมิที่ ๑ ความต้องการในการใช้ฐานข้อมูลซีดี-รอม

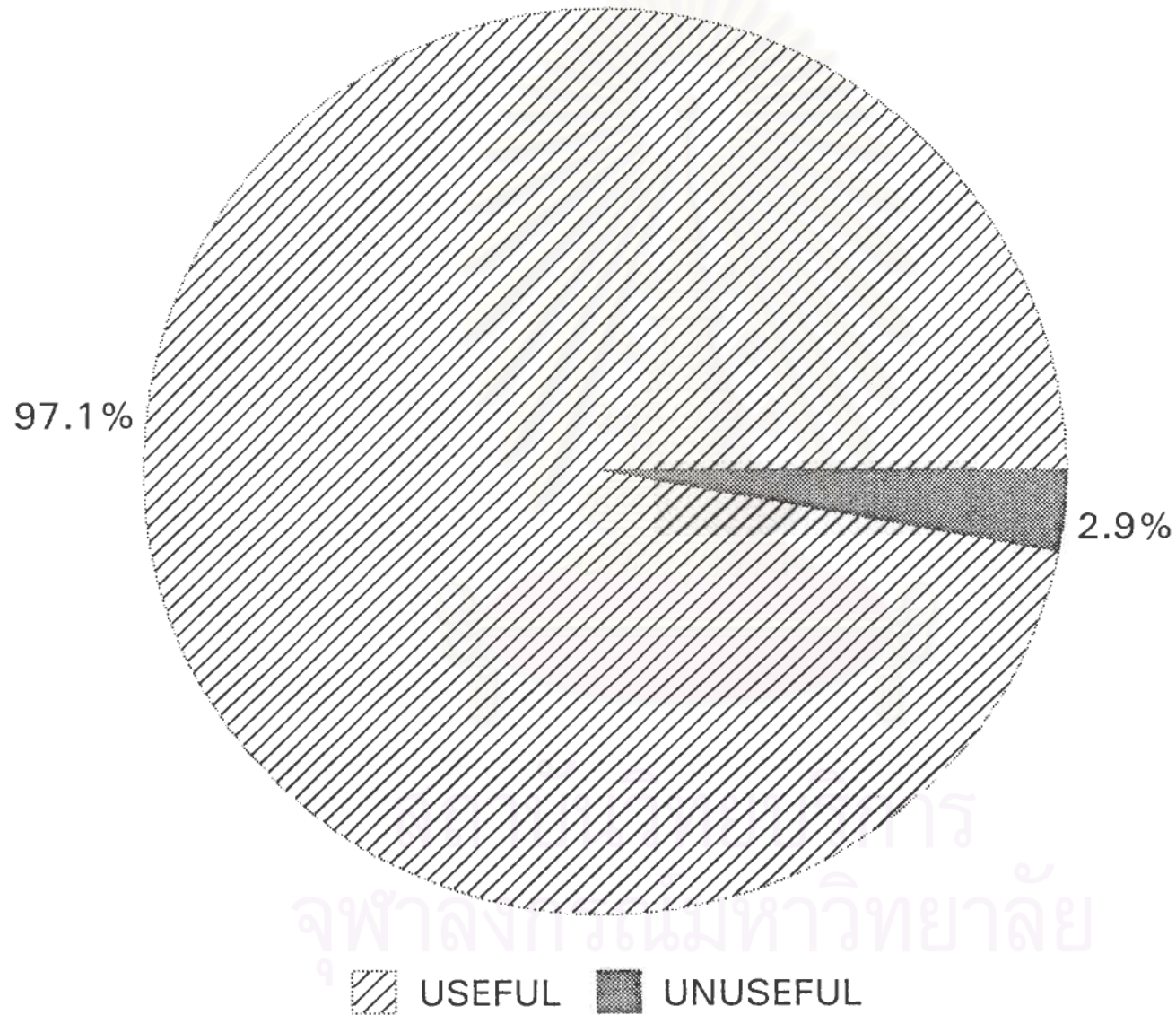
2.2 ความคิดเห็นที่มีต่อการใช้ฐานข้อมูลซีดี-รอม

ผู้ใช้ส่วนใหญ่ 494 คน หรือร้อยละ 97.05 เห็นว่าการใช้ฐานข้อมูลซีดี-รอม มีประโยชน์ ส่วนผู้ใช้งานจำนวน 15 คน หรือร้อยละ 2.95 เห็นว่าไม่มีประโยชน์ ตามรายละเอียดในตารางที่ 4 และแผนภูมิที่ 2 ดังนี้

ตารางที่ 4 ความคิดเห็นที่มีต่อการใช้ฐานข้อมูลซีดี-รอม

ประเภทผู้ใช้	มีประโยชน์		ไม่มีประโยชน์		รวม	ร้อยละ
	จำนวน	ร้อยละ	จำนวน	ร้อยละ		
นิสิต						
. ระดับปริญญาตรี	348	68.37	12	2.36	360	70.72
. ระดับปริญญาโท	117	22.98	2	0.39	119	23.38
. ระดับปริญญาเอก	7	1.38	0	0	7	1.38
อาจารย์	22	4.32	1	0.20	23	4.52
รวม	494	97.05	15	2.95	509	100

OPINIONS ON THE USE OF CD-ROM



แผนภูมิที่ ๒ ความคิดเห็นต่อการใช้งานข้อมูลซีดี-รอม

2.3 ฐานข้อมูลผู้ใช้ต้องการ

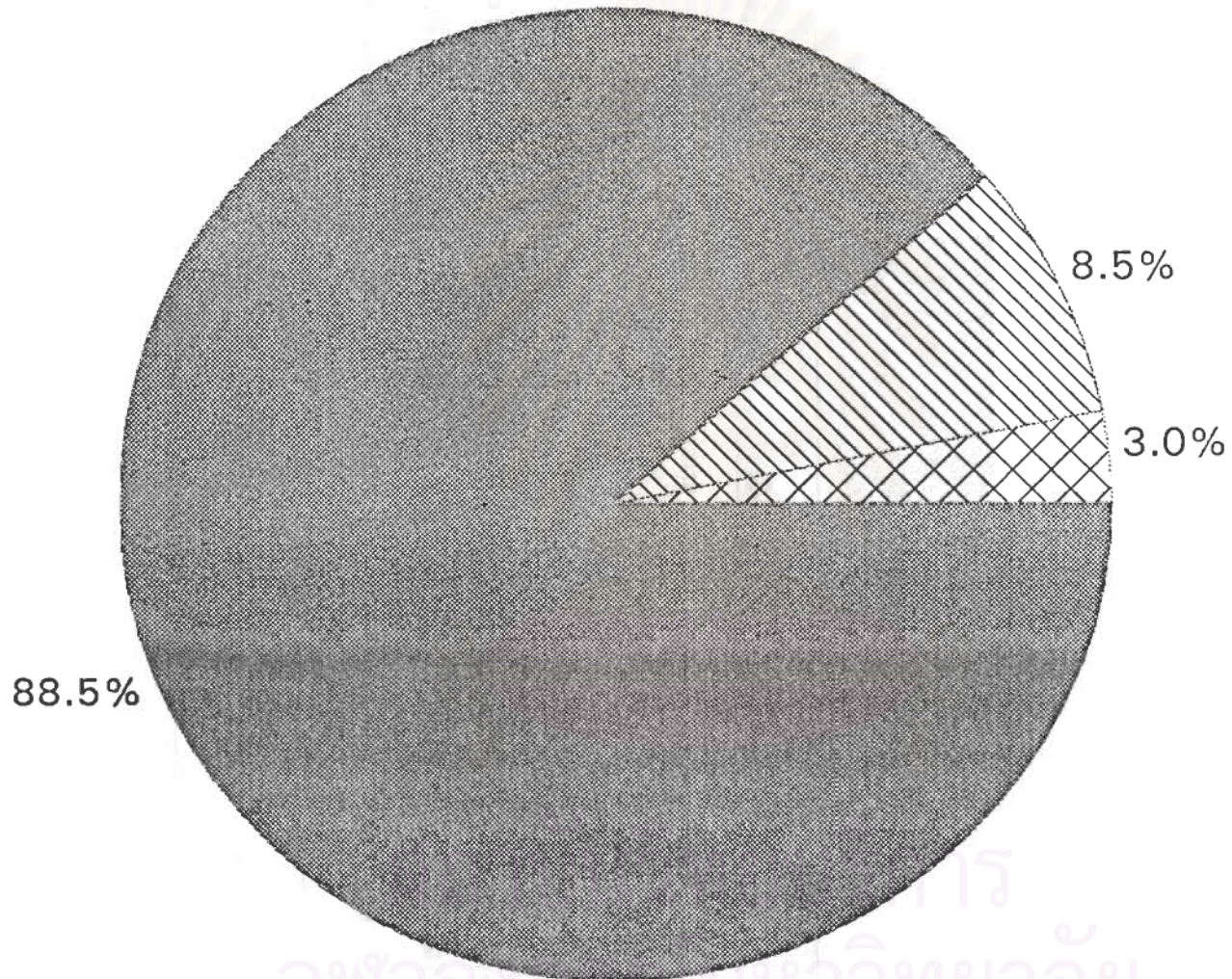
จากการสำรวจความต้องการในการใช้ฐานข้อมูล พบว่าฐานข้อมูลที่มีผู้ใช้ส่วนใหญ่ต้องการ คือ ทั้งฐานข้อมูล DAO และ SSCI จำนวน 438 หรือร้อยละ 88.49 ฐานข้อมูลที่ต้องการรองลงมาคือ ฐาน SSCI จำนวน 42 คน หรือร้อยละ 8.48 ส่วนฐานข้อมูล DAO มีผู้ต้องการใช้น้อย จำนวน 15 คน หรือร้อยละ 3.03 ตามรายละเอียดในตารางที่ 5 และแผนภูมิที่ 3 ดังนี้

ตารางที่ 5 ฐานข้อมูลที่มีผู้ใช้ต้องการและเป็นประโยชน์ในการศึกษาค้นคว้า

ประเภทผู้ใช้	ฐาน DAO		ฐาน SSCI		ทั้ง 2 ฐาน		รวม	ร้อยละ
	จำนวน	ร้อยละ	จำนวน	ร้อยละ	จำนวน	ร้อยละ		
นิสิต								
. ระดับปริญญาตรี	12	2.42	37	7.47	299	60.40	348	70.29
. ระดับปริญญาโท	3	0.61	5	1.01	110	22.22	118	23.84
. ระดับปริญญาเอก	0	0	0	0	7	1.42	7	1.42
อาจารย์	0	0	0	0	22	4.45	22	4.45
รวม	15	3.03	42	8.48	438	88.49	495*	100

* ผู้ไม่แสดงความความคิดเห็น 14 คน

USEFUL DATABASE



DAO DATABASE SSCI DATABASE DAO & SSCI DATABASE

แผนภูมิที่ ๓ ฐานข้อมูลที่ใช้ต้องการ

2.4 วิธีการค้นข้อมูลจากฐานข้อมูลซีดี-รอม

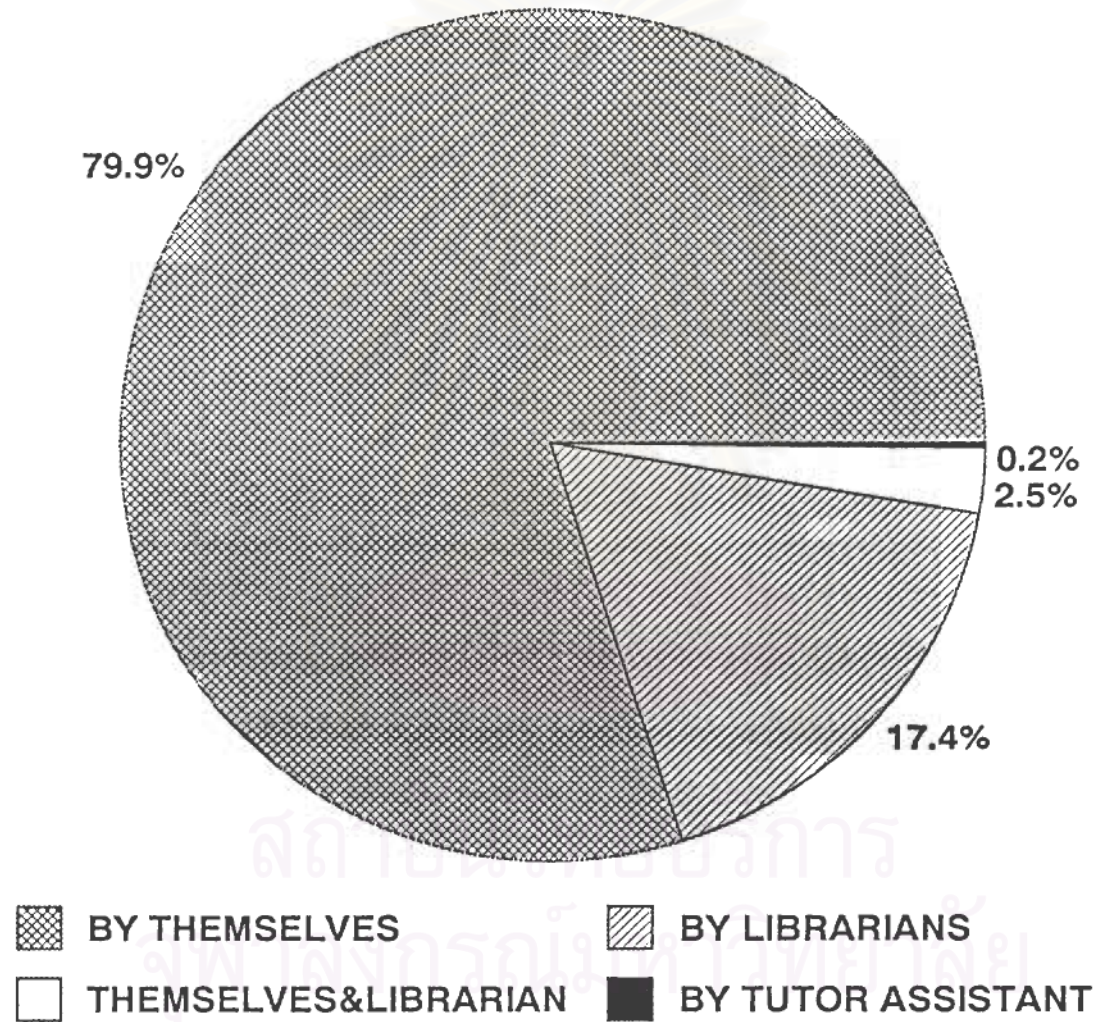
จากการศึกษาวิธีการค้นข้อมูลจากฐานข้อมูลซีดี-รอม พบว่า ผู้ใช้ส่วนใหญ่จำนวน 386 คน หรือร้อยละ 79.93 ต้องการค้นข้อมูลจากฐานข้อมูลซีดี-รอมเอง โดยให้บรรณารักษ์เป็นผู้สอนวิธีใช้ให้ก่อน ผู้ใช้จำนวน 84 คน หรือร้อยละ 17.39 ต้องการให้บรรณารักษ์ค้นหา จำนวน 12 คน หรือร้อยละ 2.48 ต้องการค้นเองโดยมีบรรณารักษ์เป็นผู้สอนวิธีใช้ให้ และต้องการให้บรรณารักษ์ค้นหาด้วย และผู้ใช้จำนวนน้อยที่สุด คือ 1 คน หรือร้อยละ 0.20 ต้องการให้หนังสือช่วยสอนค้นหา ตามรายละเอียดในตารางที่ 6 และแผนภูมิที่ 4 ดังนี้

ตารางที่ 6 วิธีการค้นข้อมูลจากฐานข้อมูลซีดี-รอม

วิธีการค้น	นิสิตป.ตรี		นิสิตป.โท		นิสิตป.เอก		อาจารย์		รวม	ร้อยละ
	จำนวน	ร้อยละ	จำนวน	ร้อยละ	จำนวน	ร้อยละ	จำนวน	ร้อยละ		
ค้นเองโดยให้บรรณารักษ์สอนก่อน	286	59.20	82	16.98	4	0.83	14	2.91	386	79.93
ให้บรรณารักษ์ค้นหา	54	11.18	25	5.18	2	0.42	3	0.62	84	17.39
ทั้ง 2 วิธีข้างต้น	3	0.62	7	1.44	1	0.20	1	0.20	12	2.48
ให้หนังสือช่วยสอนค้นหา	0	0	0	0	0	0	1	0.20	1	0.20
รวม	343	71.02	114	23.60	7	1.45	19	3.93	483*	100

*มีผู้ไม่แสดงความคิดเห็น 26 คน

HOW TO ACCESS CD-ROM DATABASE



แผนภูมิที่ ๔ วิธีการค้นข้อมูลจากฐานข้อมูลซีดี-รอม

2.5 รายละเอียดที่ต้องการจากฐานข้อมูลซีดี-รวม

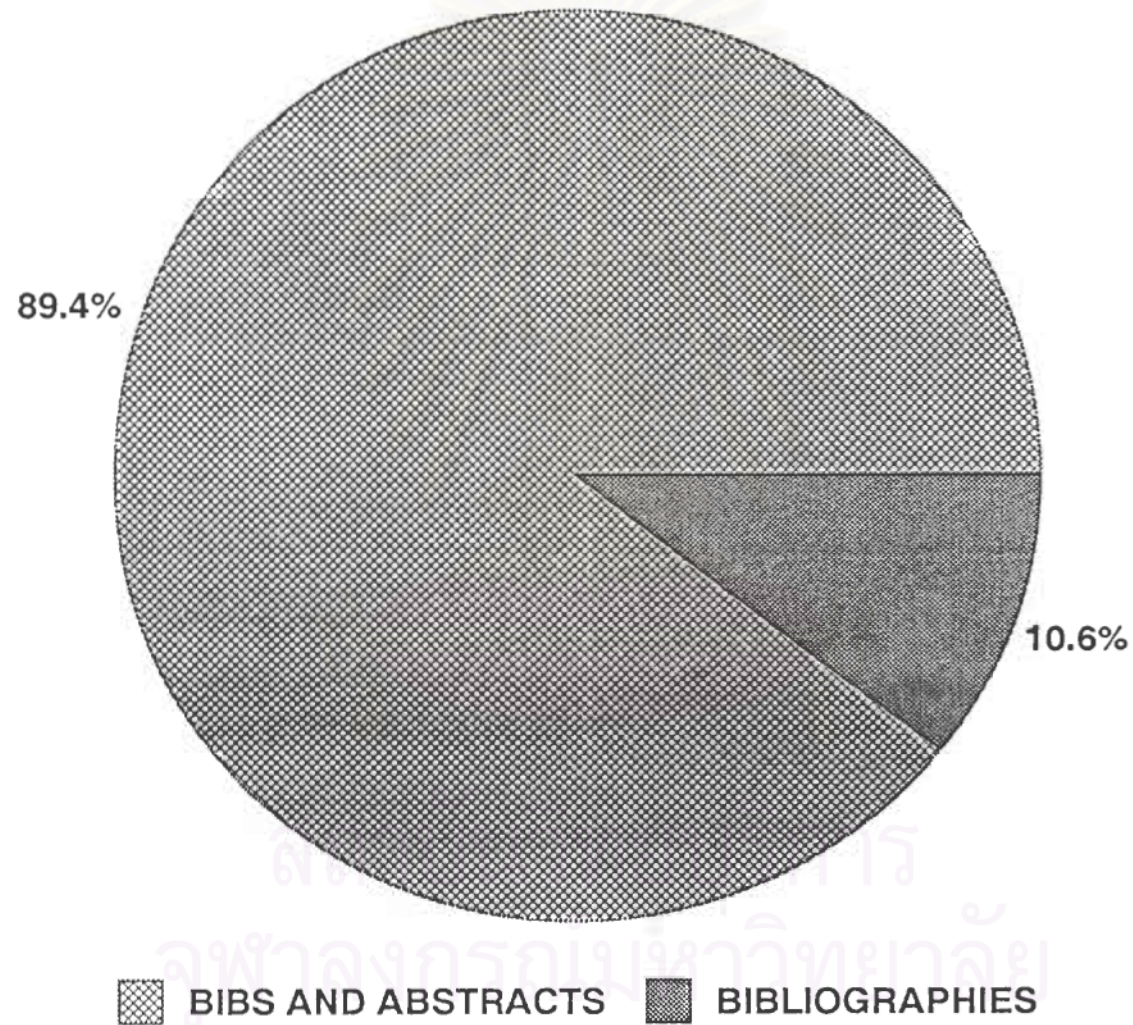
จากการสำรวจรายละเอียดที่ผู้ใช้ต้องการจากฐานข้อมูลซีดี-รวม พบว่าผู้ใช้จำนวนมากที่สุด 439 คน หรือร้อยละ 89.41 ต้องการทั้งรายการบรรณานุกรมและบทคัดย่อของเอกสาร ส่วนผู้ใช้จำนวน 52 คน หรือร้อยละ 10.59 ต้องการใช้เฉพาะรายการบรรณานุกรมตามรายละเอียดในตารางที่ 7 และแผนภูมิที่ 5 ดังนี้

ตารางที่ 7 รายละเอียดที่ต้องการจากฐานข้อมูลซีดี-รวม

ประเภทผู้ใช้	รายการบรรณานุกรมและบทคัดย่อ		เฉพาะรายการบรรณานุกรม		รวม	ร้อยละ
	จำนวน	ร้อยละ	จำนวน	ร้อยละ		
นิสิต						
. ระดับปริญญาตรี	306	62.32	41	8.35	347	70.67
. ระดับปริญญาโท	105	21.38	11	2.24	116	23.62
. ระดับปริญญาเอก	7	1.43	0	0	7	1.43
อาจารย์	21	4.28	0	0	21	4.28
รวม	439	89.41	52	10.59	491*	100

*ผู้ใช้ไม่แสดงความคิดเห็น 18 คน-

DETAILS FROM CD-ROM DATABASE



แผนภูมิที่ ๕ รายละเอียดที่ต่อการจากฐานข้อมูลซีดี-รอม

3. การคิดค่าบริการ

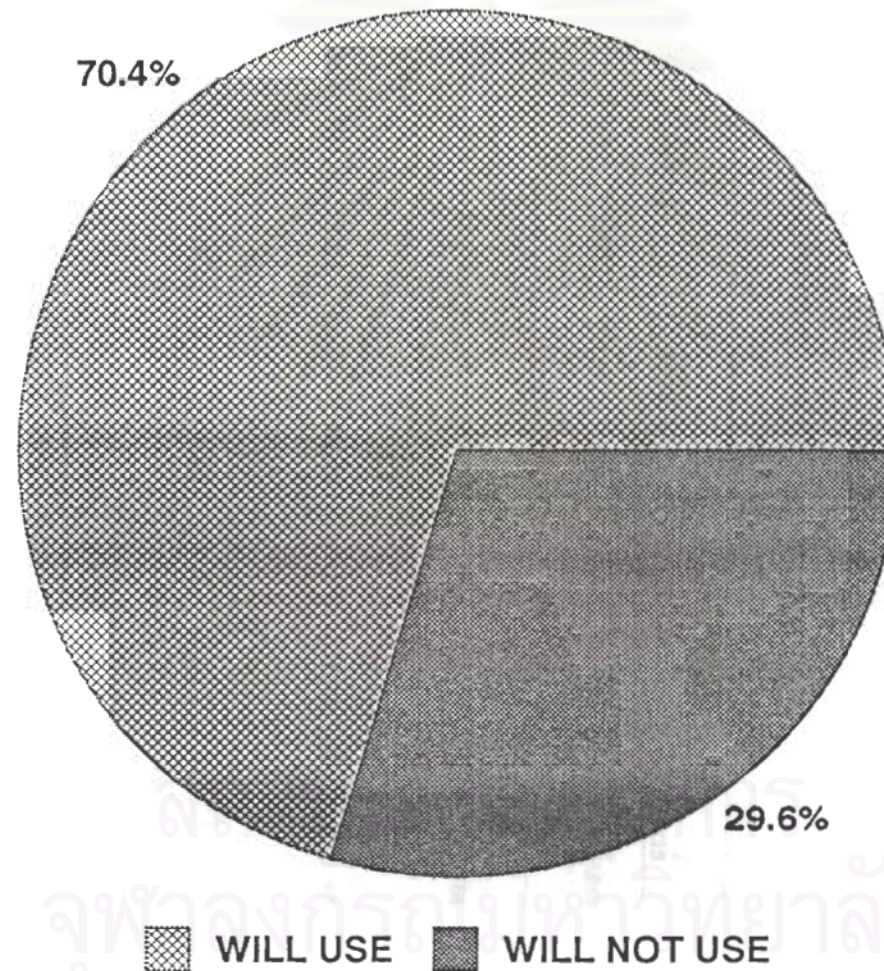
จากการสำรวจว่า หากห้องสมุดคิดค่าบริการในการใช้ฐานข้อมูลซีดี-รอม ผู้ใช้จะใช้ฐานข้อมูลหรือไม่ ผลจากการสำรวจพบว่า แม้ห้องสมุดจะคิดค่าบริการในการใช้ฐานข้อมูลซีดี-รอม ผู้ใช้ส่วนใหญ่ จำนวน 356 คน หรือร้อยละ 70.36 ยังมีความต้องการจะใช้ฐานข้อมูล ส่วนผู้ใช้จำนวน 150 คน หรือร้อยละ 29.64 จะไม่ใช้ ดังรายละเอียดในตารางที่ 8 และแผนภูมิที่ 6 ดังนี้

ตารางที่ 8 การคิดค่าบริการในการใช้ฐานข้อมูลซีดี-รอม

ประเภทผู้ใช้	ต้องการใช้ฐานข้อมูล		ไม่ต้องการใช้ฐานข้อมูล		รวม	ร้อยละ
	จำนวน	ร้อยละ	จำนวน	ร้อยละ		
นิสิต						
. ระดับปริญญาตรี	225	44.47	133	26.28	358	70.75
. ระดับปริญญาโท	106	20.95	12	2.37	118	23.32
. ระดับปริญญาเอก	6	1.19	1	0.20	7	1.39
อาจารย์	19	3.75	4	0.79	23	4.54
รวม	356	70.36	150	29.64	506*	100

* มีผู้ไม่แสดงความคิดเห็น 3 คน

OPINIONS OF INTERVIEWEES FOR SERVICE CHARGE IN ACCESSING CD-ROM DATABASE



แผนภูมิที่ ๖ ความคิดเห็นของผู้ใช้ที่มีต่อการคิดค่าบริการในการใช้ฐานข้อมูลซีดี-รอม

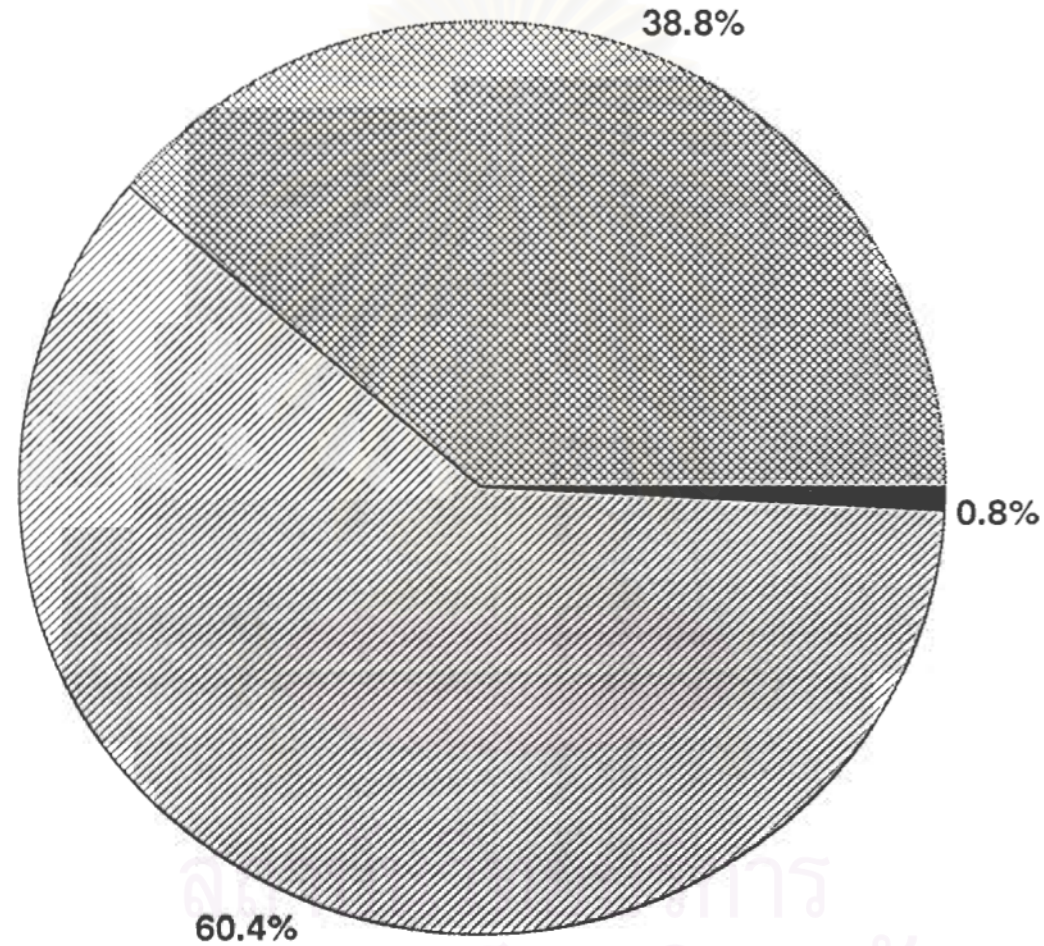
สำหรับอัตราค่าบริการที่เหมาะสมในการใช้บริการนั้น จากการสำรวจพบว่า ผู้ใช้จำนวน 215 คน หรือร้อยละ 60.40 ว่าอัตราค่าบริการที่เหมาะสม คือค่าค้นข้อมูลหัวเรื่องละ 10 บาท ค่ากระดาษพิมพ์แผ่นละ 1 บาท รองลงมาผู้ใช้จำนวน 138 คน หรือร้อยละ 38.76 คิดว่าค่าบริการที่เหมาะสม คือค่าค้นข้อมูลหัวเรื่องละ 5 บาท ค่ากระดาษพิมพ์แผ่นละ 1 บาท ส่วนผู้ใช้จำนวนน้อยที่สุด คน หรือร้อยละ 0.84 เห็นว่าค่าค้นข้อมูลหัวเรื่องละ 20 บาท ค่ากระดาษพิมพ์แผ่นละ 1 บาท เป็นอัตราที่เหมาะสม ดังรายละเอียดตารางที่ 9 และแผนภูมิที่ 7 ดังนี้

ตารางที่ 9 อัตราค่าบริการที่เหมาะสมในการใช้บริการ

รวมค่าบริการที่เหมาะสม	นิสิตป.ตรี		นิสิตป.โท		นิสิตป.เอก		อาจารย์		รวม	ร้อยละ
	จำนวน	ร้อยละ	จำนวน	ร้อยละ	จำนวน	ร้อยละ	จำนวน	ร้อยละ		
ค้นข้อมูลหัวเรื่องละ 5 บาท ค่ากระดาษพิมพ์แผ่นละ 1 บาท	82	23.04	48	13.48	2	0.56	6	1.68	138	38.76
ค้นข้อมูลหัวเรื่องละ 10 บาท ค่ากระดาษพิมพ์แผ่นละ 1 บาท	139	39.05	59	16.58	4	1.12	13	3.65	215	60.40
ค้นข้อมูลหัวเรื่องละ 20 บาท ค่ากระดาษพิมพ์แผ่นละ 1 บาท	2	0.56	1	0.28	0	0	0	0	3	0.84
รวม	223	62.65	108	30.34	6	1.68	19	5.33	356*	100

จำนวนผู้ที่ตอบว่าใช้บริการฟรี-รวม แม้ห้องสมุดจะคิดค่าบริการ

APPROPRIATE SERVICE CHARGE



■ 5 BAHT/TOPIC ▨ 10 BAHT/TOPIC ■ 20 BAHT/TOPIC

แผนภูมิที่ ๘ อัตราค่าบริการที่เหมาะสมในการใช้บริการ

เวลาเปิดบริการ

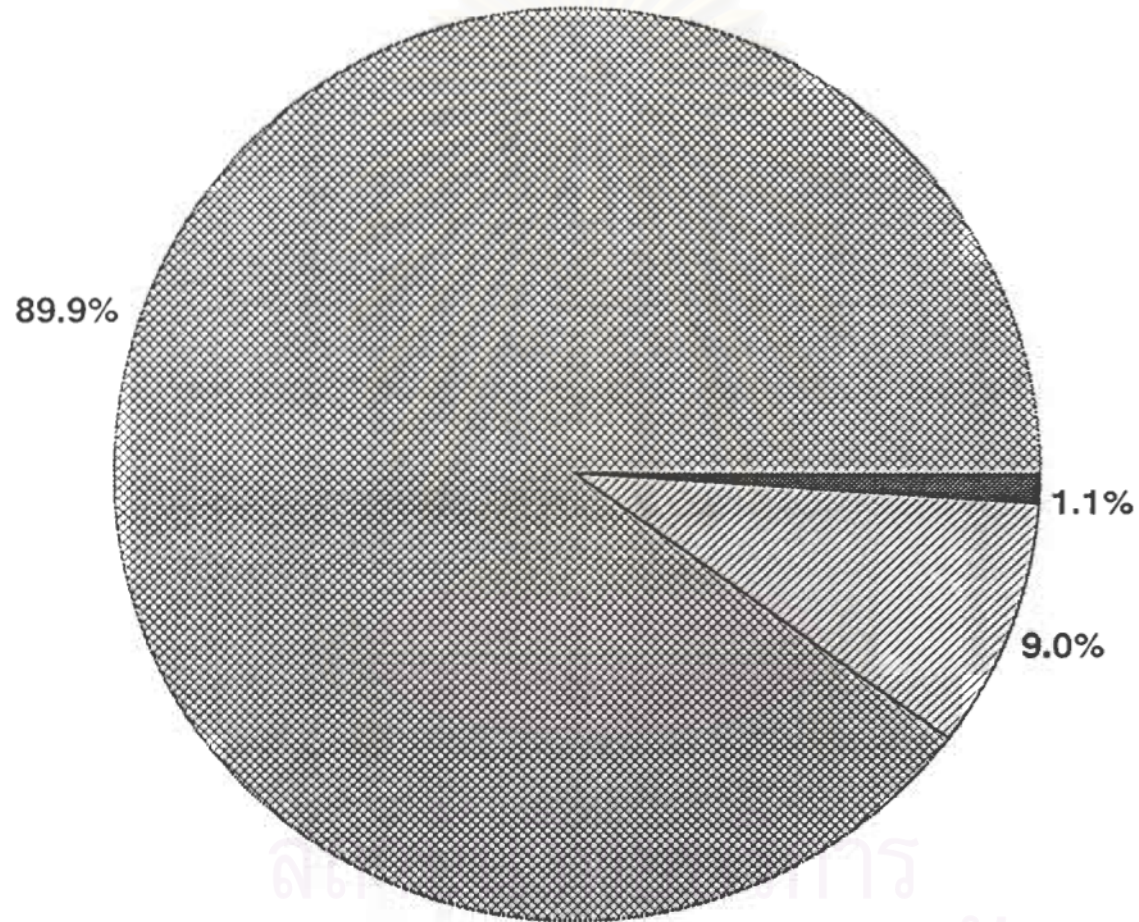
จากการสำรวจเวลาที่ห้องสมุด ควรเปิดให้บริการฐานข้อมูลซีดี-รอม พบว่ามีผู้ใช้ส่วนใหญ่ 410 คน หรือร้อยละ 89.91 การให้ห้องสมุดบริการฐานข้อมูลซีดี-รอม ตลอดเวลาที่ห้องสมุดเปิดบริการ จำนวน 41 คน หรือร้อยละ 8.99 ต้องการให้ห้องสมุดบริการฐานข้อมูลซีดี-รอม ตั้งแต่วันจันทร์-วันศุกร์ ระหว่างเวลา 8.00-16.00น และจำนวน 5 คน หรือร้อยละ 1.1 ต้องการให้ห้องสมุดบริการตลอด 24 ชั่วโมง ตามรายละเอียดในตารางที่ 10 และแผนภูมิที่ 8 ดังนี้

เงที่ 10 เวลาที่ห้องสมุดควรเปิดให้บริการฐานข้อมูลซีดี-รอม

กลุ่มผู้ใช้	ตลอดเวลาที่ห้องสมุดเปิดบริการ		จันทร์-ศุกร์ 8.00-16.00น		ตลอด 24 ชม.		รวม	ร้อยละ
	จำนวน	ร้อยละ	จำนวน	ร้อยละ	จำนวน	ร้อยละ		
ระดับปริญญาตรี	281	61.62	34	7.46	2	0.44	317	69.52
ระดับปริญญาโท	105	23.03	5	1.09	2	0.44	112	24.56
ระดับปริญญาเอก	7	1.54	0	0	0	0	7	1.54
รายอื่น	17	3.72	2	0.44	1	0.22	20	4.38
รวม	410	89.91	41	8.99	5	1.10	456*	100

ไม่แสดงความคิดเห็น 53 คน

PREFERRED LIBRARY WORKING HOURS



■ CURRENT WORKING HR. ■ MON-FRI 8.00-16.00 ■ 24 HOURS

แผนภูมิที่ ๕ เวลาที่ห้องสมุดควร เปิดให้บริการฐานข้อมูลสี่-รวม

บทที่ 5

สรุปผลการวิจัย การอภิปรายผล และข้อเสนอแนะ

การวิจัยครั้งนี้มีวัตถุประสงค์เพื่อศึกษาความต้องการในการใช้ฐานข้อมูล วิธีการค้น การเลือกใช้ และความพึงพอใจในการใช้ฐานข้อมูลซีดี-รอม โดยทำการศึกษาความต้องการในการใช้ฐานข้อมูลซีดี-รอม DAO (Dissertation Abstract Ondisc : Humanities and Social Sciences) และฐานข้อมูล SSCI (Social Sciences Citation Index / Abstract) ของนิสิต และอาจารย์คณะรัฐศาสตร์ จุฬาลงกรณ์มหาวิทยาลัย

สรุปผลการวิจัย และการอภิปรายผล

จากการศึกษาในครั้งนี้ได้ข้อสรุป คือ

1. ผู้ใช้ห้องสมุดคณะรัฐศาสตร์ส่วนใหญ่ไม่เคยใช้ฐานข้อมูลซีดี-รอม จากการศึกษา ผู้ใช้ทั้งหมด 509 คน ผู้ใช้จำนวน 422 คน (82.91%) ไม่เคยใช้ฐานข้อมูลซีดี-รอม ในจำนวนนี้เป็นนิสิตระดับปริญญาตรี 310 คน (60.90%) นิสิตระดับปริญญาโท 92 คน (18.07%) นิสิตระดับปริญญาเอก 3 คน (0.60%) และอาจารย์ 17 คน (3.34%) สำหรับผู้ใช้ที่เคยใช้ฐานข้อมูลซีดี-รอม มีเพียง 87 คน (17.09%) ซึ่งเป็นนิสิตระดับปริญญาตรี 50 คน (9.82%) นิสิตระดับปริญญาโท 27 คน (5.30%) นิสิตระดับปริญญาเอก 4 คน (0.79%) และอาจารย์ 6 คน (1.18%)

ในจำนวนผู้ที่เคยใช้ฐานข้อมูลซีดี-รอม 87 คน ดังกล่าวเคยใช้ที่ห้องสมุดต่าง ๆ

ดังนี้

จำนวน 45 คน (51.72%) เคยใช้ที่สถาบันวิทยบริการ จุฬาลงกรณ์มหาวิทยาลัย

จำนวน 30 คน (34.48%) เคยใช้ที่ห้องสมุดมหาวิทยาลัยอื่น ๆ

จำนวน 7 คน (8.05%) เคยใช้ที่ห้องสมุดสถาบันประชากรศาสตร์ และห้องสมุดคณะครุศาสตร์ จุฬาลงกรณ์มหาวิทยาลัย

จำนวน 5 คน (5.75%) เคยใช้ที่สถาบันวิทยบริการ จุฬาลงกรณ์มหาวิทยาลัย และห้องสมุดมหาวิทยาลัยอื่น

2. ผู้ใช้ส่วนใหญ่มีความต้องการใช้ฐานข้อมูลซีดี-รอม จากการศึกษาความต้องการในการใช้ฐานข้อมูลซีดี-รอม พบว่าผู้ใช้จำนวน 482 คน (94.70%) จากจำนวนผู้ใช้ทั้งหมด 509 คน มีความต้องการใช้ฐานข้อมูลซีดี-รอม ในจำนวนนี้เป็นนิสิตระดับปริญญาตรี 339 คน (66.60%) นิสิตระดับปริญญาโท 115 คน (22.59%) นิสิตระดับปริญญาเอก 7 คน (1.38%) และอาจารย์ 21 คน (4.13%) ส่วนผู้ใช้จำนวน 27 คน (5.30%) ซึ่งเป็นนิสิตระดับปริญญาตรี 21 คน (4.13%) นิสิตระดับปริญญาโท 4 คน (0.79%) และอาจารย์ 2 คน (0.38%) ไม่ต้องการใช้ฐานข้อมูลซีดี-รอม

3. ผู้ใช้ส่วนใหญ่เห็นว่า การใช้ฐานข้อมูลซีดี-รอมมีประโยชน์ จากการศึกษาความคิดเห็นที่มีต่อการใช้ฐานข้อมูลซีดี-รอม พบว่าผู้ใช้ 494 คน (97.05%) เห็นว่าการใช้ฐานข้อมูลซีดี-รอมมีประโยชน์ ในจำนวนนี้เป็นนิสิตระดับปริญญาตรี 348 คน (68.37%) นิสิตระดับปริญญาโท 117 คน (22.98%) นิสิตระดับปริญญาเอก 7 คน (1.38%) และอาจารย์ 22 คน (4.32%) และผู้ใช้จำนวน 15 คน (2.95%) ซึ่งเป็นนิสิตระดับปริญญาตรี 12 คน (2.36%) นิสิตระดับปริญญาโท 2 คน (0.39%) และอาจารย์ 1 คน (0.20%) เห็นว่าการใช้ฐานข้อมูลซีดี-รอมไม่มีประโยชน์

4. ฐานข้อมูลผู้ใช้ต้องการ และคิดว่าเป็นประโยชน์ในการศึกษาค้นคว้า คือทั้งฐานข้อมูล DAO (Dissertation Abstract Ondisc : Humanities and Social Sciences) และ ฐานข้อมูล SSCI (Social Sciences Citation Index / Abstract)

จากการสำรวจความต้องการในการใช้ฐานข้อมูล DAO และ SSCI พบว่าฐานข้อมูลผู้ใช้ต้องการทั้งฐานข้อมูล DAO และ SSCI จำนวน 438 คน (88.49%) ในจำนวนนี้เป็นนิสิตระดับปริญญาตรี 299 คน (60.40%) นิสิตระดับปริญญาโท 110 คน (22.22%) นิสิตระดับปริญญาเอก 7 คน (1.42%) และอาจารย์ 22 คน (4.45%)

ฐานข้อมูลที่ต้องการรองลงมาคือ ฐาน SSCI เพียงฐานเดียว จำนวน 42 คน (8.48%) ในจำนวนนี้เป็นนิสิตระดับปริญญาตรี 37 คน (7.47%) และนิสิตระดับปริญญาโท 5 คน (1.01%) ส่วนฐานข้อมูล DAO เพียงฐานเดียวมีผู้ต้องการใช้เพียง 15 คน (3.03%) ซึ่งเป็นนิสิตระดับปริญญาตรี 12 คน (2.42%) และนิสิตระดับปริญญาโท 3 คน (0.61%)

5. ผู้ใช้ส่วนใหญ่ต้องการค้นหาข้อมูลด้วยตนเอง โดยให้บรรณารักษ์เป็นผู้สอนวิธีการใช้ก่อน จากการศึกษาวิธีการค้นหาข้อมูลจากฐานซีดี-รอม พบว่าผู้ใช้จำนวน 386 คน (79.93%) ต้องการค้นหาข้อมูลด้วยตนเอง โดยให้บรรณารักษ์เป็นผู้สอนวิธีใช้ให้ก่อน ในจำนวนนี้เป็นนิสิตระดับระดับปริญญาตรี 286 คน (59.20%) นิสิตระดับปริญญาโท 82 คน (16.98%) นิสิตระดับปริญญาเอก 4 คน (0.83%) และอาจารย์ 14 คน (2.91%)

ส่วนผู้ใช้งานจำนวน 84 คน (17.39%) ซึ่งประกอบด้วยนิสิตระดับปริญญาตรี 54 คน (11.18%) นิสิตปริญญาโท 25 คน (5.18%) นิสิตปริญญาเอก 2 คน (0.42%) และอาจารย์ 3 คน (0.62%) ต้องการให้บรรณารักษ์ค้นหาให้ และผู้ใช้งานจำนวน 12 คน (2.48%) ต้องการค้นหาด้วยตนเอง และบางครั้งต้องการให้บรรณารักษ์ค้นหาให้ โดยเป็นนิสิตปริญญาตรี 3 คน (0.62%) นิสิตปริญญาโท 7 คน (1.44%) นิสิตระดับปริญญาเอก 1 คน (0.20%) และอาจารย์ 1 คน (0.20%) นอกจากนี้มีผู้ใช้ที่เป็นอาจารย์จำนวน 1 คน (0.20%) ต้องการให้นิสิตช่วยสอนค้นหาให้

สำหรับรายละเอียดของผู้ใช้ที่ต้องการจากฐานข้อมูลซีดี-รอมนั้น ผู้ใช้ส่วนใหญ่จำนวน 439 คน (89.41%) ต้องการทั้งรายการบรรณานุกรม และบทคัดย่อ โดยผู้ใช้งานนี้ประกอบด้วยนิสิตระดับปริญญาตรี 306 คน (62.32%) นิสิตระดับปริญญาโท 105 คน (21.38%) นิสิตระดับปริญญาเอก 7 คน (1.43%) และอาจารย์ 21 คน (4.28%) ส่วนผู้ใช้งานจำนวน 52 คน (10.59%) ซึ่งเป็นนิสิตระดับปริญญาตรี 41 คน (8.35%) และนิสิตระดับปริญญาโท 11 คน (2.24%) ต้องการเฉพาะรายการบรรณานุกรมเท่านั้น

6. หากทางห้องสมุดมีความจำเป็นต้องคิดค่าบริการ ผู้ใช้ส่วนใหญ่จำนวน 356 คน (70.36%) ยังมีความต้องการจะใช้ฐานข้อมูล ซึ่งเป็นกลุ่มนิสิตระดับปริญญาตรี 225 คน (44.47%) นิสิตระดับปริญญาโท 106 คน (20.95%) นิสิตระดับปริญญาเอก 6 คน (1.19%) และอาจารย์ 19 คน (3.75%) ส่วนผู้ใช้งานจำนวน 150 คน (29.64%) ประกอบด้วยนิสิตระดับปริญญาตรี 133 คน (26.28%) ระดับปริญญาโท 12 คน (2.37%) ระดับปริญญาเอก 1 คน (0.20%) และอาจารย์ 4 คน (0.79%) ไม่ต้องการใช้ฐานข้อมูล

7. อัตราค่าบริการที่ผู้ใช้คิดว่าเหมาะสมในการใช้บริการนั้น ผู้ใช้มีความเห็นแตกต่างกัน ดังนี้

ผู้ใช้จำนวน 215 คน (60.40%) คิดว่าอัตราที่เหมาะสม คือค่าคั่นข้อมูลหัวเรื่องละ 10 บาท และค่ากระดาษพิมพ์แผ่นละ 1 บาท ผู้ใช้กลุ่มนี้ประกอบด้วยนิสิตระดับปริญญาตรี 139 คน (39.05%) นิสิตระดับปริญญาโท 59 คน (16.58%) นิสิตปริญญาเอก 4 คน (1.12%) และอาจารย์ 13 คน (3.65%)

ผู้ใช้จำนวน 138 คน (38.76%) คิดว่าอัตราที่เหมาะสม คือค่าคั่นข้อมูลหัวเรื่องละ 5 บาท และค่ากระดาษพิมพ์แผ่นละ 1 บาท ประกอบด้วยนิสิตระดับปริญญาตรี 82 คน (23.04%) นิสิตระดับปริญญาโท 48 คน (13.48%) นิสิตระดับปริญญาเอก 2 คน (0.56%) และอาจารย์ 6 คน (1.68%)

ผู้ใช้จำนวน 3 คน (0.84%) ประกอบด้วยนิสิตระดับปริญญาตรี 2 คน (0.56%) และนิสิตระดับปริญญาโท 1 คน (0.28%) คิดว่าค่าคั่นข้อมูลควรเป็นหัวเรื่องละ 20 บาท และค่ากระดาษพิมพ์แผ่นละ 1 บาท

8. เวลาที่ห้องสมุดควรเปิดให้บริการฐานข้อมูลซีดี-รอม ผู้ใช้ส่วนใหญ่จำนวน 410 คน (89.91%) ต้องการให้ห้องสมุดบริการฐานข้อมูลซีดี-รอมตลอดเวลาที่ห้องสมุดเปิดบริการ ผู้ใช้กลุ่มนี้เป็นนิสิตระดับปริญญาตรี 281 คน (61.62%) นิสิตระดับปริญญาโท 105 คน (23.03%) นิสิตระดับปริญญาเอก 7 คน (1.54%) และอาจารย์ 17 คน (3.72%)

ผู้ใช้จำนวน 41 คน (8.99%) ซึ่งประกอบด้วยนิสิตระดับปริญญาตรี 34 คน (7.46%) นิสิตระดับปริญญาโท 5 คน (1.09%) และอาจารย์ 2 คน (0.44%) ต้องการให้ห้องสมุดบริการฐานข้อมูลซีดี-รอมระหว่างวันจันทร์-ศุกร์ เวลา 8.00-16.00น

ส่วนผู้ใช้จำนวน 5 คน (1.10%) ประกอบด้วยนิสิตระดับปริญญาตรี 2 คน (0.44%) นิสิตระดับปริญญาโท 2 คน (0.44%) และอาจารย์ 1 คน (0.22%) ต้องการให้ห้องสมุดบริการฐานข้อมูลซีดี-รอม ตลอด 24 ชั่วโมง

ข้อเสนอแนะ

การประยุกต์ผลงานวิจัย

จากการศึกษาความต้องการในการใช้ฐานข้อมูลซีดี-รอม DAO (Dissertation Abstract Ondisc : Humanities and Social Sciences) และฐานข้อมูล SSCI (Social Science Citation Index / Abstract) วิธีการค้น การเลือกใช้ และความพึงพอใจในการใช้ฐานข้อมูลของนิสิต และอาจารย์คณะรัฐศาสตร์ จุฬาลงกรณ์มหาวิทยาลัย ผู้วิจัยเห็นว่า นอกจากจะเป็นแนวทางในการพิจารณาจัดหา และให้บริการฐานข้อมูลซีดี-รอม ในห้องสมุดคณะรัฐศาสตร์ จุฬาลงกรณ์มหาวิทยาลัยได้โดยตรงแล้ว ยังเป็นแนวทางในการดำเนินการจัดหาและให้บริการฐานข้อมูลซีดี-รอม สำหรับห้องสมุดอื่น ๆ ได้ ดังนี้

ด้านการจัดหา

จากการที่อุปกรณ์ที่ใช้กับฐานข้อมูลซีดี-รอม อันได้แก่เครื่องไมโครคอมพิวเตอร์ เครื่องอ่านซีดี-รอม เครื่องพิมพ์ และค่าบอกรับเป็นสมาชิกฐานข้อมูลซีดี-รอม มีราคาแพงมาก ทางห้องสมุดที่จะจัดให้มีบริการนี้ควรได้ทำการศึกษาความต้องการในการใช้ วิธีการค้น การเลือกใช้ ความพึงพอใจ ตลอดจนประโยชน์จากการใช้ฐานข้อมูล และฐานข้อมูลที่ใช้ต้องการใช้เพื่อเป็นแนวทางในการพิจารณาจัดหาเข้ามาให้บริการ หากผลจากการศึกษาปรากฏว่าผู้ใช้โดยส่วนใหญ่เข้าใจถึงประโยชน์ของฐานข้อมูลซีดี-รอม และมีความต้องการในการใช้ ทางห้องสมุดจะได้พิจารณาจัดหาเข้ามาให้บริการ โดยพิจารณาควบคู่กับองค์ประกอบอื่น ๆ ด้วย เช่น งบประมาณที่ห้องสมุดได้รับ เป็นต้น ทั้งนี้เพราะอัตราค่าบอกรับเป็นสมาชิกฐานข้อมูลซีดี-รอม แต่ละฐานข้อมูล และแต่ละปี มีอัตราสูง ทางห้องสมุดอาจพิจารณาบอกรับเพียงฐานใดฐานหนึ่งที่คิดว่า มีเนื้อหากว้างขวาง และครอบคลุมสาขาวิชาของสิ่งพิมพ์ที่ห้องสมุดให้บริการ

ด้านการบริการ

จากการศึกษาค้นคว้าในครั้งนี้ ทำให้ห้องสมุดทราบถึงความต้องการในการใช้ฐานข้อมูลซีดี-รอม วิธีการค้นข้อมูลจากฐานข้อมูล รายละเอียดที่ต้องการ การคิดค่าบริการ รวมตลอดถึงเวลาเปิดบริการ อันจะเป็นประโยชน์อย่างยิ่งในการวางแผนการจัดบริการสำหรับผู้ใช้ เช่น

จากผลการศึกษาวิธีการค้นข้อมูล พบว่าส่วนใหญ่ผู้ใช้ต้องการค้นข้อมูลจากฐานซีดี-รอมด้วยตนเอง โดยให้บรรณารักษ์เป็นผู้สอนวิธีการใช้ให้ก่อน ทางห้องสมุดจึงควรมีวิธีการจัดบริการ คือ

1. จัดทำคู่มือการค้นข้อมูลจากฐานข้อมูลซีดี-รอมอย่างง่าย ๆ เพื่อให้ผู้ใช้สามารถอ่านและใช้ได้เอง
2. บรรณารักษ์เปิดอบรมการใช้ฐานข้อมูลซีดี-รอม เป็นกลุ่ม ๆ แต่ละฐานที่ห้องสมุดมีให้บริการ
3. ให้คำแนะนำในการใช้ หรือสอนวิธีการใช้ฐานข้อมูลซีดี-รอม เป็นรายบุคคล

จากการสำรวจรายละเอียดที่ผู้ใช้ต้องการจากฐานข้อมูลซีดี-รอม พบว่าผู้ใช้ส่วนใหญ่ต้องการทั้งรายการบรรณานุกรม และบทคัดย่อของเอกสาร ในการบอกรับเป็นสมาชิกฐานข้อมูล ทางห้องสมุดควรบอกรับฐานข้อมูลที่มีบทคัดย่อด้วย เช่น ฐานข้อมูล SSCI ที่มีเฉพาะรายการบรรณานุกรม มีอัตราค่าบอกรับต่ำกว่า ฐานข้อมูล SSCI ที่มีบทคัดย่อ แต่ทางห้องสมุดควรพิจารณาบอกรับให้สอดคล้องกับความต้องการของผู้ใช้ จึงจะเป็นประโยชน์โดยตรงกับผู้ใช้มากที่สุด หรือการคิดอัตราค่าบริการ และเวลาการเปิดให้บริการก็เช่นเดียวกัน ก็ควรได้พิจารณาความคิดเห็นของผู้ใช้ประกอบการตัดสินใจด้วย

แนวทางการวิจัยในอนาคต

ผู้วิจัยเห็นว่า เพื่อให้เกิดประโยชน์ต่อการบริการฐานข้อมูลซีดี-รอมครบถ้วนสมบูรณ์ เมื่อมีการศึกษาความต้องการในการใช้ เพื่อเป็นส่วนประกอบในการพิจารณาจัดหาเข้ามาให้บริการ แล้ว ภายหลังจากการให้บริการ ห้องสมุดแห่งนั้น ควรมีการศึกษาความพึงพอใจของผู้ใช้ที่มีต่อบริการซีดี-รอมดังกล่าว เพื่อจะได้ทราบความพึงพอใจ ปัญหาการรับบริการ ตลอดจนข้อคิดเห็น ข้อเสนอแนะต่าง ๆ ที่มีต่อการรับบริการจากทางห้องสมุด เพื่อทางห้องสมุดจะได้นำมาพิจารณาปรับปรุงการบริการให้สอดคล้องกับความต้องการของผู้ใช้ และส่งเสริมให้มีการใช้อย่างมีประสิทธิภาพมากที่สุด และคุ้มกับการลงทุนในการจัดหามาให้บริการ

ข้อจำกัดของการวิจัย

ในการวิจัยครั้งนี้ได้รับแบบสอบถามกลับคืนมาเพียง 509 คน (33.40%) จากจำนวนนิสิต และอาจารย์ของคณะรัฐศาสตร์ จุฬาลงกรณ์มหาวิทยาลัยทั้งสิ้น 1,524 คน ทั้งนี้เพราะระยะเวลาที่ทำการสำรวจประมาณต้นเดือนมีนาคม 2537 นิสิตระดับปริญญาโท และนิสิตระดับปริญญาเอกบางกลุ่มสอบเสร็จแล้ว จึงไม่มีการเรียนการสอนที่คณะฯ ทำให้ติดตามแบบสอบถามกลับคืนมาไม่มากนัก ความคิดเห็นที่มีต่อการใช้ฐานข้อมูลซีดี-รอมที่ทำการศึกษาในครั้งนี้ จึงเป็นเพียงความคิดเห็นของนิสิต และอาจารย์เพียงกลุ่มหนึ่งเท่านั้น แต่ผู้วิจัยเชื่อมั่นว่ากลุ่มผู้ตอบแบบสอบถามนี้สามารถเป็นตัวแทนความคิดเห็นของนิสิต และอาจารย์คณะรัฐศาสตร์ จุฬาลงกรณ์มหาวิทยาลัยทั้งหมดได้

จุฬาลงกรณ์มหาวิทยาลัย

เอกสารอ้างอิง

ภาษาไทย

มาลี ล้าสกุล (2533). ทรรศนะของผู้ใช้ซีดี-รอม และสิ่งพิมพ์ในงานบริการสารนิเทศ.
วิทยานิพนธ์ประกาศนียบัตรบัณฑิต สาขาวิชาบรรณารักษศาสตร์ และสารนิเทศศาสตร์,
จุฬาลงกรณ์มหาวิทยาลัย.

ภาษาอังกฤษ

Ali, S. N. (1988). CD-ROM databases as an alternate means to online
information : The experiences of a university library in
developing countries. Microcomputers for Information Management,
5, 197-202.

Dissertation abatracts ondisc : user's guide. (1988). Ann Arbor,
Mich : University Microfilms International.

Rosen, L. (1990). CD-ROM report. Online, 11, 102-105.

Roth, J.P. (Ed.) (1986). Essential guide to CD-ROM. Westport : Meckler.

Social science citation index. (1989). Compact Disc edition. Philadelphia
: Institute of Scientific Information.

What pc is the best for CD-ROM? (1994). Popline on Disc, 2,2.



ภาคผนวก

สถาบันวิทยบริการ
จุฬาลงกรณ์มหาวิทยาลัย

แบบสอบถามความต้องการใช้บริการฐานข้อมูลสำเร็จรูป CD-ROM

ห้องสมุดคณะรัฐศาสตร์ จุฬาลงกรณ์มหาวิทยาลัย

โปรดขีด / หน้าข้อความที่ต้องการ

1. ข้อมูลส่วนตัว

1.1 เพศ ชาย หญิง

1.2 สถานภาพ นิสิตปริญญาตรี

นิสิตปริญญาโท

นิสิตปริญญาเอก

อาจารย์

2. ประวัติการใช้

2.1 ท่านเคยใช้ฐานข้อมูลสำเร็จรูป CD-ROM หรือไม่

เคย ไม่เคย

2.2 ถ้าเคย เคยใช้ที่ใด

สถาบันวิทยบริการ จุฬาฯ

ห้องสมุดคณะ.....จุฬาฯ

ห้องสมุดมหาวิทยาลัยอื่น

3. ความต้องการในการใช้ฐานข้อมูล

3.1 จากข้อมูลเบื้องต้น เกี่ยวกับฐานข้อมูลสำเร็จรูป CD-ROM ท่านคิดว่าจะได้รับประโยชน์จากการใช้หรือไม่

ได้รับประโยชน์

ไม่ได้รับประโยชน์

3.2 หากท่านคิดว่าได้รับประโยชน์จากการใช้ฐานข้อมูลสำเร็จรูป CD-ROM จะได้รับประโยชน์จาก

ทั้งฐาน DAO และฐาน SSCI

เฉพาะฐาน DAO

เฉพาะฐาน SSCI

สถาบันวิทยบริการ
จุฬาลงกรณ์มหาวิทยาลัย

3.3 หากห้องสมุดมีบริการค้นข้อสนเทศด้วยฐานข้อมูล CD-ROM ท่านคิดว่าจะใช้
บริการหรือไม่

ใช่ ไม่ใช่

3.4 หากท่านต้องการใช้ คิดว่าจะค้นอย่างไร

- ค้นด้วยตนเอง โดยให้บรรณารักษ์สอนวิธีการใช้ให้ก่อน
- ให้บรรณารักษ์ค้นให้
- อื่น ๆ -----

3.5 สิ่งที่ท่านต้องการจากฐานข้อมูล CD-ROM

- เฉพาะรายการบรรณานุกรมของเอกสารหรือสิ่งพิมพ์
ในแต่ละหัวข้อ
- ทั้งรายการบรรณานุกรมและบทคัดย่อ
- อื่น ๆ -----

3.6 ถ้าทางห้องสมุดจำเป็นต้องคิดค่าบริการในการค้นข้อมูลท่านคิดว่าจะใช้หรือไม่

ใช่

ไม่ใช้

3.7 สำหรับผู้ที่ตอบว่า ใช่ ท่านคิดว่าอัตราค่าบริการค้นข้อมูลเรื่องละ 10 บาท และค่ากระดาษพิมพ์แผ่นละ 1 บาท เป็นอัตราที่เหมาะสมหรือไม่

เหมาะสมแล้ว

แพงเกินไป ควรเป็น.....

ถูกเกินไป ควรเป็น.....

3.8 เวลาให้บริการ

ตลอดเวลาที่ห้องสมุดเปิดบริการ

เฉพาะวันจันทร์-ศุกร์ เวลา 8.00-16.00น

อื่น ๆ

4. ความคิดเห็นอื่น ๆ เกี่ยวกับ CD-ROM (ถ้ามี)



สถาบันวิทยบริการ
จุฬาลงกรณ์มหาวิทยาลัย